

在以下网站上注册产品并获得支持

www.philips.com/welcome

GoGEAR

SA4ACT04



用户手册

PHILIPS

目录

1 重要安全信息	2
常规维护	2
2 您的新播放器	4
包装盒内物品	4
播放器上加载的电脑软件	4
播放器上加载的文件	4
概述	4
控件	4
语音反馈	5
防水性能	5
3 使用入门	6
充电	6
打开或关闭播放器	6
佩戴播放器	6
4 播放音乐	7
将文件传输至播放器	7
播放音乐	7
搜索歌曲	7
选择声音选项	7
5 通过 Philips Songbird，同步电 脑音乐库。	8
安装 Philips Songbird	8
从电脑收集音乐文件	8
设置观看文件夹	8
导入音乐文件	10
同步播放器和 Philips Songbird	10
选择自动同步或手动同步	10
自动同步	10
手动同步	10

6 通过 Philips Songbird 更新固件	12
7 通过 Philips Songbird 修复播放器	13
8 技术数据	14
电脑要求	14
ACTION 的防水规格	14

需要帮助？

请访问

www.philips.com/welcome

在这里您可以访问全套支持材料，例如用户手册、最新软件更新和常见问题解答。

1 重要安全信息

听力安全



常规维护

本文档的译文仅供参考。
英文版本和翻译版本之间如有出入，以英文版本为准。

注意

- 为避免损坏或故障：
- 切勿将本产品置于加热设备或阳光直射产生的高温环境中。
- 切勿跌落本产品或让物体落在产品上。
- 切勿让本产品浸入水中。切勿让耳机插孔或电池仓与水接触，因为进水会对装置造成严重损坏。
- 在附近使用手机可能造成干扰。
- 备份您的文件。请务必保留下载到设备的原始文件。如果产品受损或无法读取/辨认，Philips 对数据的丢失不负任何责任。
- 仅使用所提供的音乐软件来管理（传输、删除等）音乐文件，以免发生问题。
- 切勿使用含有酒精、氨水、苯或研磨剂的清洁剂，因为它们会损害本产品。

关于操作和存放温度

- 请在常温介于 0°C 至 35°C (32°F 至 95°F) 之间的环境中操作产品。
- 请在常温介于 -20°C 至 45°C (-4°F 至 113°F) 之间的环境中存放产品。
- 低温环境会缩短电池寿命。

更换部件/配件：

要订购更换部件/配件，请访问 www.philips.com/support。

以中等音量收听：

以高音量使用耳机会损坏您的听力。此产品产生的声音分贝范围可能导致正常人丧失听力，即使收听不到一分钟。较高的分贝范围适用于已经丧失了部分听力的人。声音是具有欺骗性的。随着时间的过去，您听力的“舒适级别”会要求较高的音量。因此，较长时间的收听之后，“正常”的音量实际上可能很大声，对您的听力有害。要防止此情况发生，请在您的听力适应之前，将音量设置到安全级别并保持不变。

要设置安全的音量级别：

将音量控制设置为较低设置。
慢慢调高声音，直到可以舒适、清晰地听见而不失真即可。

合理的收听时间：

较长时间的收听，即使是正常的“安全”级别，也同样会导致听力受损。
请确保合理使用设备，并进行适当的休息。

使用耳机时请确保遵循以下准则。

在合理时间内以合理音量收听。

听力适应后，请勿调节音量。

请勿将音量调得太高，从而无法听见周围的声音。

在有潜在危险的情况下应谨慎使用或暂停使用。

请勿在驾驶机动车、骑自行车、进行滑板运动等情况下使用耳机；否则可能会造成交通事故，而且这在许多地区属于非法行为。

修改

未经制造商授权的修改将使用户无权操作本产品。

版权信息

所有其它品牌和产品名称均是其各自公司或组织的商标。

未经授权复制任何录制内容，不管是从互联网下载还是从音频 CD 上获取，均违反版权法和国际条约。

未经授权复制受版权保护的材料（包括计算机程序、文件、广播和录音）可能会侵犯版权并构成犯罪。不得将此设备用于这些目的。

Windows Media 和 Windows 徽标是 Microsoft Corporation 在美国和/或其它国家/地区的注册商标。

承担责任！ 尊重版权。



Philips 尊重他人的知识产权，并且要求我们的用户也这么做。

互联网上的多媒体内容可能在没有原始版权所有者授权的情况下创建和/或分发。在许多（包括您所在的）国家/地区，复制或分发未经授权的内容可能触犯版权法。遵守版权法是您的责任。

下载到您电脑上的视频流到便携式播放机的录制和传输仅限于与公共领域或经适当授权的内容一起使用。您只能将此类内容用于私人、非商业用途，并且应尊重作品的版权所有者的最终版权说明。此类说明可能声明不得进行进一步复制。视频流可能包括禁止进一步复制的版权保护技术。在这种情况下，录制功能将不起作用，并且您将收到一则通知消息。

数据记录

飞利浦致力于提高产品质量并增强飞利浦用户的体验。该设备会将一些信息/数据记入其非易失性内存区域，以便掌握其使用情况。这些数据用于识别并检测用户在使用设备时可能遇到的故障或问题。例如，存储的数据包括音乐模式下的播放持续时间、调谐器模式下的播放持续时间、电池电量不足的次数。存储的数据并不显示在设备上使用的内容或媒体，或下载源。只有在用户将设备返回到飞利浦服务中心，以简化错误检测和预防时，才可检索和使用存储在设备上的数据。用户首次提出请求时，将提供存储的数据。

2 您的新播放器

包装盒内物品

确认您已收到以下物品:

ACTION



USB 电缆



快速入门指南



安全和保修单页



注

- 图像仅作参考。Philips 保留更改颜色/设计的权利，恕不另行通知。

播放器上加载的电脑软件

ACTION 随附有以下电脑软件:

- Philips Songbird (帮助您更新播放器的固件, 以及管理电脑和播放器上的媒体库)。

从网上 获取Philips Songbird.

- 在电脑上, 转到 www.philips.com/Songbird 或 www.philips.com/support。

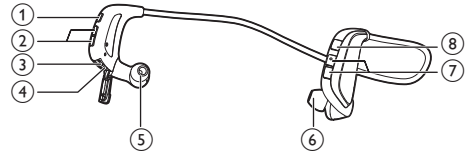
播放器上加载的文件


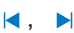
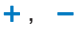
ACTION 上已加载以下文件:

- 用户手册
- 常见问题解答

概述

控件



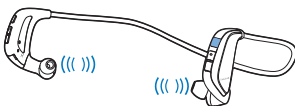
- ① 
• 按住: 打开或关闭播放器
• 按下: 暂停/继续播放
- ② 
• 按下: 跳至上一曲或下一曲
• 按住: 同时按住两个按钮可打开或关闭随机播放
- ③ RESET
• 当播放器对任何按键均无反应时使用圆珠笔尖按下这个孔
- ④ 用于充电和数据传输的 USB 接口
- ⑤ 右耳机
- ⑥ 左耳机
- ⑦ 
• 按下: 增大/减小音量
• 按住: 同时按住两个按钮可打开或关闭FullSound

8




- 按下：检查电池电量
- 按住：打开或关闭训练模式；打开训练模式后，按下该按钮可检查训练时间和卡路里燃烧量。

语音反馈


通过语音反馈，您可以了解播放器的状态。



检查训练信息

- 1 按住  可打开训练模式。
- 2 按 。
↳ 您可以听到有关当前训练时间和预估卡路里燃烧量的语音反馈。
- 3 再次按住  可关闭训练模式。
↳ 您可以听到有关总训练时间和预估卡路里燃烧量的语音反馈。

检查电池电量

- 关闭训练模式后，按 。
↳ 您可以听到有关电池电量的语音反馈。

防水性能

ACTION 的防水性能符合 IEC60529 的入口保护等级 (IP 代码) IPX5 (请参见第 14 页的 'ACTION 的防水规格')。

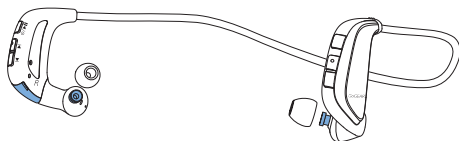
您可以在雨中或出汗后使用播放器。

注

- 耳机部分不防水。

要清洗播放器，

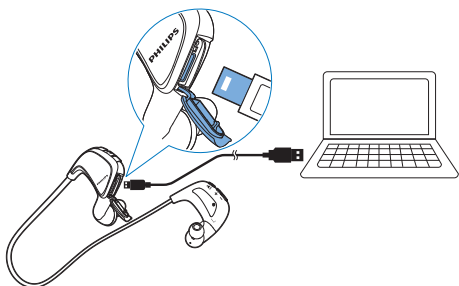
- 确保已正确关闭 USB 盖。
- 确保耳机部分不碰到水。
- 用常温清水或舒缓的水流冲洗播放器。
- 晾干播放器时，避免使用电吹风。
- 待播放器完全晾干后再使用。



3 使用入门

充电

ACTION 具有内置电池，可通过电脑的 USB 插孔充电。

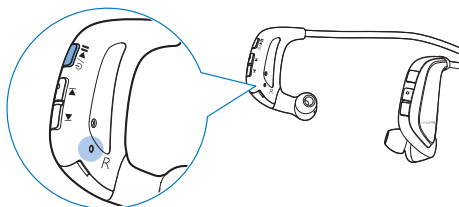


- 1 打开 USB 盖。
- 2 使用 USB 线缆将 **ACTION** 连接至电脑。
 - ↳ 充电时，红色指示灯会亮起。
 - ↳ 电池充满电后，蓝色指示灯会亮起。

* 提示

- 充电电池的充电次数有限。电池使用寿命和充电次数会因使用情况和设置而有所不同。

打开或关闭播放器



- 按住 **▶||** 直至蓝色或红色指示灯亮起。
 - ↳ 开机：蓝色指示灯亮起。音乐播放开始。
 - ↳ 关闭：红色指示灯亮起。

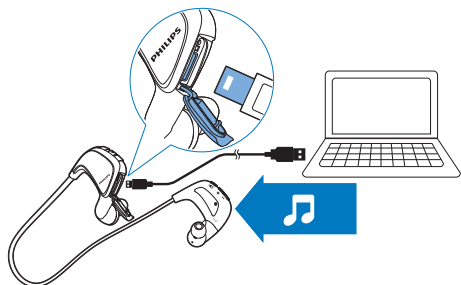
佩戴播放器



- 佩戴播放器（如图所示），将右耳机放入右耳，将左耳机放入左耳。

4 播放音乐

将文件传输至播放器



您可以通过以下方式将音乐从电脑媒体库传输到 ACTION:

- 在 Windows 资源管理器中拖放音乐文件;
- 通过 Philips Songbird 同步 (请参见第 8 页的 '通过 Philips Songbird, 同步电脑音乐库。')。

要在 Windows 资源管理器中拖放音乐文件,

- 1 将 ACTION 连接到电脑。
- 2 在电脑的**我的电脑**或**电脑**下,
 - 将音乐文件从电脑拖放到 ACTION。

播放音乐

- 1 确保您打开了播放器 (请参见第 6 页的 '打开或关闭播放器')。
 - ↳ 蓝色指示灯会亮起。音乐播放开始。
- 2 按 **▶▶** 以暂停或继续播放。

搜索歌曲



- 按 **◀/▶** 可跳至上一曲或下一曲。

开启或关闭随机播放

- 在音乐播放期间, 同时按住 **◀**、**▶**。
 - ↳ 您可以听到语音反馈。

选择声音选项

更改音量级别



- 按 **+**、**-**。
 - ↳ 在音乐播放期间, 您可以听到音量级别的变化。

打开或关闭 FullSound 飞声技术

FullSound 还原音乐压缩损耗的声音细节 (例如 MP3、WMA)。

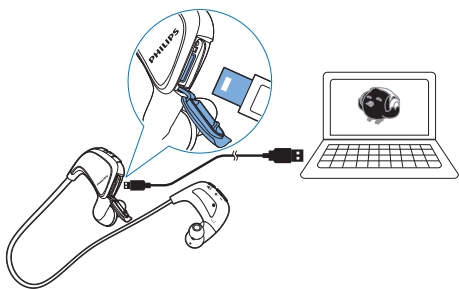
- 在音乐播放期间, 同时按住 **+**、**-**。
 - ↳ 您可以听到语音反馈。

5 通过 Philips Songbird, 同步电脑音乐库。

借助 Philips Songbird, 您可以执行以下操作:

- 在电脑上管理您的音乐歌曲集;
- 将 ACTION 与您的电脑音乐库进行同步;
- 注册 ACTION (在 www.philips.com/welcome 上);
- 更新 ACTION (请参见第 12 页的 '通过 Philips Songbird 更新固件' 的固件);
- 维修 ACTION (请参见第 13 页的 '通过 Philips Songbird 修复播放器')。

安装 Philips Songbird



- 1 将 ACTION 连接到电脑。
- 2 在电脑上选择**我的电脑** (Windows XP / Windows 2000) / **计算机** (Windows Vista / Windows 7)。
- 3 右键单击 Philips GoGear ACTION 图标。选择**下载 Philips Songbird**。
 - 或者, 单击 Philips GoGear ACTION 图标。双击 **setup.exe**。

4 请按照屏幕上的说明完成安装。

注

- 安装程序将要求您同意许可条款。

从电脑收集音乐文件

设置观看文件夹

创建中央文件夹

将音乐文件复制到文件夹时, 可以将所有音乐文件自动添加到您的媒体库中。建议创建一个中央文件夹。在 Philips Songbird 中, 将中央文件夹设为观看文件夹。每次启动 Philips Songbird 时, 歌曲将可以像它在中央文件夹中一样添加到 Philips Songbird 或从其中删除。

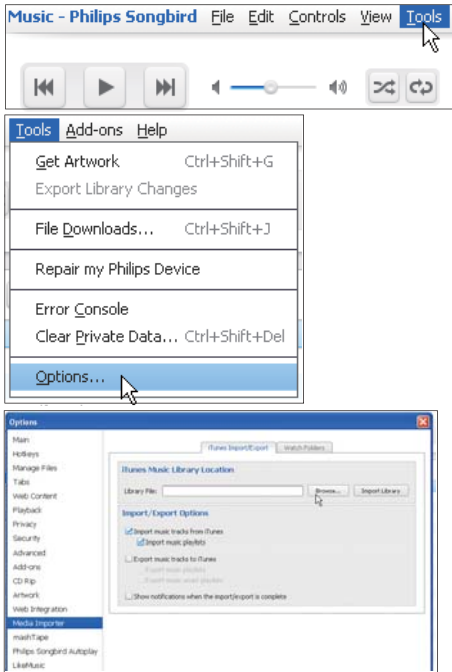
在电脑上, 创建中央文件夹来保存所有音乐文件, 例如 D:\Songbird media。

首次启动

首次在电脑上启动 Philips Songbird 时, 根据提示执行以下操作, 将现有的媒体文件导入到 Philips Songbird:

- 选择 iTunes 媒体文件夹导入现有 iTunes 媒体库;
- 选择中央文件夹以搜索和导入现有的音乐文件。
 - ↳ 中央文件夹将设置为 Philips Songbird 的观看文件夹。

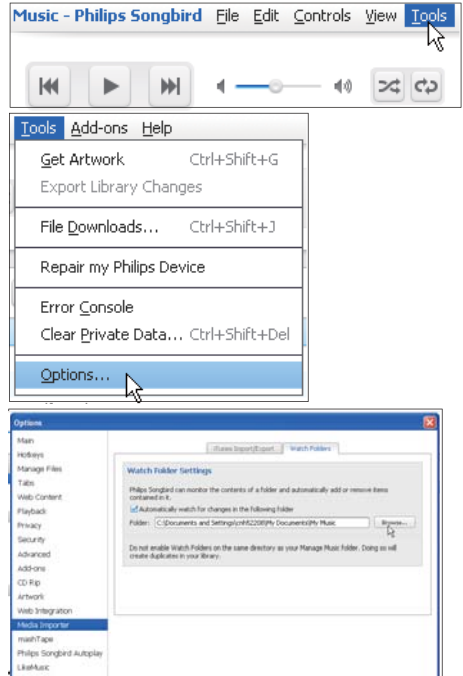
设置 iTunes 媒体文件夹



- 1 在 Philips Songbird 上，转到 Tools（工具）> Options...（选项...）
- 2 选择 Media Importer（媒体导入器），然后选择 iTunes Importer（iTunes 导入器）选项卡。
- 3 验证媒体库的位置和选项。
- 4 单击媒体库位置旁边的 Import Library（导入媒体库）按钮。
↳ 软件即会将 iTunes 媒体库导入 Philips Songbird 中。

设置观看文件夹

在 Philips Songbird 中，按照以下步骤设置观看文件夹：



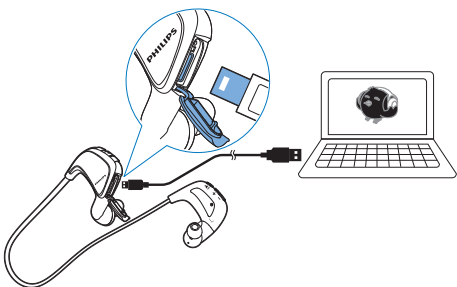
- 1 选择 Tools（工具）> Options（选项）。
- 2 在 Options（选项）中，选择 Media Importer（媒体导入器）。然后选择 Watch Folders（观看文件夹）选项卡。
- 3 在 Watch Folders（观看文件夹）中，选中如图所示的复选框。
- 4 单击 Browse（浏览），然后选择中央文件夹（例如 D:\Songbird media）作为观看文件夹。
↳ 在 Philips Songbird 中，媒体文件将像其在中央音乐夹中一样添加或移除。

导入音乐文件

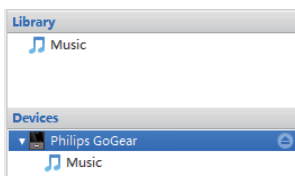
在 Philips Songbird 中,

- 转到 **File (文件) > Import Media (导入媒体)**, 选择电脑上的文件夹。
↳ 通过 **Library (媒体库)** 添加音乐文件。

同步播放器和 Philips Songbird



- 1 在电脑上启动 **Philips Songbird**。
- 2 将播放器连接到电脑。
↳ 在 **Philips Songbird** 上, 播放器将在其被电脑识别后显示。

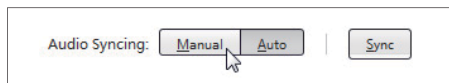
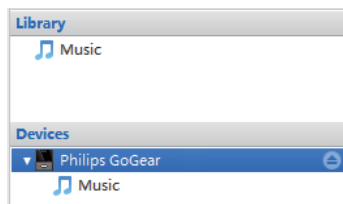


选择自动同步或手动同步

首次将播放器连接至 **Philips Songbird** 时, 根据提示选择自动同步。播放器和 **Philips Songbird** 自动同步。

如果您没有选择自动同步, 则会启动手动同步。

要选择自动同步或手动同步,



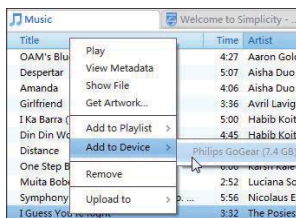
- 1 选择 **Devices (设备)** 下的播放器。
↳ 将显示弹出屏幕。
- 2 在弹出屏幕上, 选择 **Manual (手动)** 或 **Auto (自动)**。
- 3 要确认选项, 请单击 **Apply (应用)**。

自动同步

- 如果您已选择自动同步, 当您 will 将播放器连接到电脑时, 自动同步将自动开始;
- 或者, 选择 **Devices (设备)** 下的播放器, 并单击 **Sync (同步)**。

手动同步

要手动传输选定的媒体文件,



- 1 在内容窗格上，右键单击选定的媒体文件。
- 2 选择 **Add to Device**（添加到设备） > **ACTION**。
↳ 选定的文件将传输到 **ACTION** 中。



提示

- 要同时选择多个文件，请在单击选项的同时按住 **Ctrl** 按钮。

6 通过 Philips Songbird 更新固件

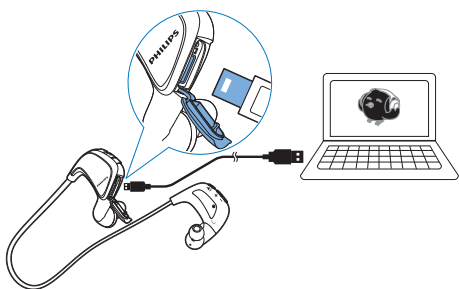
ACTION 由一种称为固件的内部程序控制。在您购买 **ACTION** 之后，可能发布了新版本的固件。

通过 **Philips Songbird**，您可在 Internet 上检查和安装 **ACTION** 的固件更新。

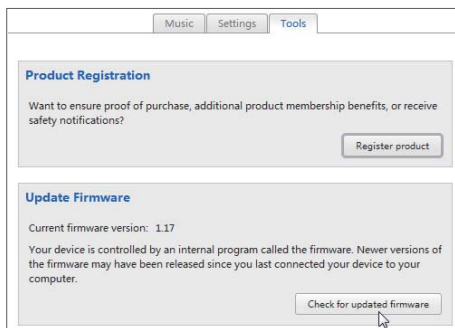
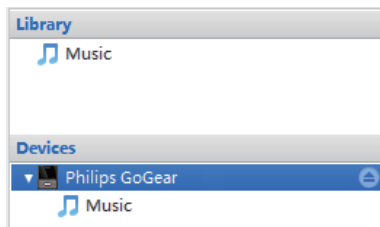


提示

- 音乐文件不会受到固件更新的影响。



- 1 确保您已将电脑连接至 Internet。
- 2 将 **ACTION** 连接至 PC。
- 3 在电脑上启动 **Philips Songbird**。
 - 必要时可单击 **Start**（开始）> **Programs**（程序）> **Philips** > **Philips Songbird**。
- 4 在播放器面板中单击 **ACTION**。然后在弹出窗口中选择 **Tools**（工具）> **Check for updated firmware**（检查更新的固件）。
 - ↳ **Philips Songbird** 将从互联网检查更新。



- 5 按照屏幕上的说明操作。
 - ↳ 固件更新的下载和安装将自动启动。
 - ↳ 固件更新完毕后，**ACTION** 将重新启动并可继续使用。



注

- 一直等到更新完成，然后从电脑上断开 **ACTION** 的连接。

7 通过 Philips Songbird 修复播放器

如果 ACTION 无法正常工作或者显示屏冻结，可对其进行重置而不会丢失数据：

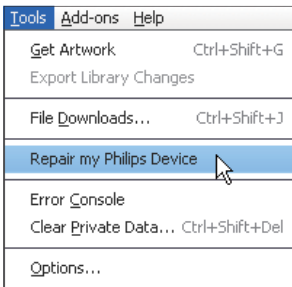
要重置 ACTION？

- 将笔尖或其它物体插入 ACTION 底部的重置孔。按住直到播放器关闭。

如果您重置播放器失败，请通过 Philips Songbird 修复播放器：

- 1 在您的电脑上启动 Philips Songbird。
 - 如果您的电脑运行的是 Windows 7 系统，请以管理员身份启动 Philips Songbird。右键单击 Philips Songbird 并选择以管理员身份运行。

- 2 在 Philips Songbird 中，



- 选择 Tools（工具）> Repair my Philips Device（修复我的飞利浦设备）；
 - 在弹出列表中选择 ACTION。
- 3 将播放器连接到电脑。
 - 确保按照关于如何将播放器连接到电脑的屏幕说明操作。
 - 4 按照屏幕上的说明完成修复。

8 技术数据

电源

- 电源：90 毫安时锂聚合物内置充电电池
- 播放时间¹
音频 (.mp3)：长达 12 小时

软件

- Philips Songbird：更新固件和传输音乐

连通性

- 3.5 毫米耳机插孔
- USB 2.0 高速

声音

- 声道隔离：45 分贝
- 频率响应：20 - 18,000 赫兹
- 输出功率：2 × 10 毫瓦
- 信噪比：> 84 分贝

音频播放

支持的格式：

- MP3
比特率：8 - 320 kbps 和可变比特率
采样率：8、11.025、16、22.050、32、44.1、48 千赫
- WMA（未受保护）
比特率：5-320 kbps
采样率：8、11.025、16、22.050、32、44.1、48 千赫
- WAV

存储介质

内置内存容量²：

- SA4ACT04 4 GB NAND 闪存

媒体传输³

- Windows 资源管理器（拖放）
- Songbird（同步）

注

- 规格如有更改，恕不另行通知。
- ¹ 充电电池的充电次数有限。电池使用寿命和充电次数会因使用情况和设置而有所不同。
- ² 1GB = 10 亿字节；实际存储容量更少。不能使用全部内存容量，因为播放器会占用部分内存。存储容量按每首歌 4 分钟和 128 kbps MP3 编码计算。
- ³ 传输速度取决于操作系统和软件配置。

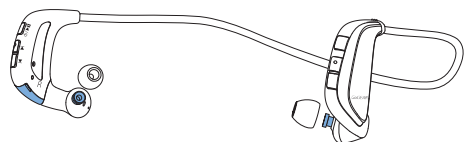
电脑要求

- Windows® XP（SP3 或以上版本） / Vista / 7
- Pentium III 800 MHz 或更快的处理器
- 512 MB 内存
- 500 MB 硬盘空间
- 互联网连接
- Windows® Internet Explorer 6.0 或更高版本
- CD-ROM 驱动器
- USB 端口

ACTION 的防水规格

本播放器的防水规格符合 IEC60529 的入口保护等级（IP 代码）IPX5：

- 对播放器外壳的每一面进行 IPX5 兼容测试（耳机部分除外，播放器的 USB 盖正确关闭时）；
- 当播放器经受从 6.3 毫米口径的喷嘴中喷射出的水流（流速为 12.5 升/分，持续时间超过 3 分钟，距离约为 3 米）时，可以正常工作。





Specifications are subject to change without notice

© 2012 Koninklijke Philips Electronics N.V.

All rights reserved.

SA4ACT04_93_UM_V1.1 wk1217.3