

**GIGABYTE™**

**P2742**

**USER'S MANUAL**

**使 用 手 冊**

● 繁體中文

V1.0

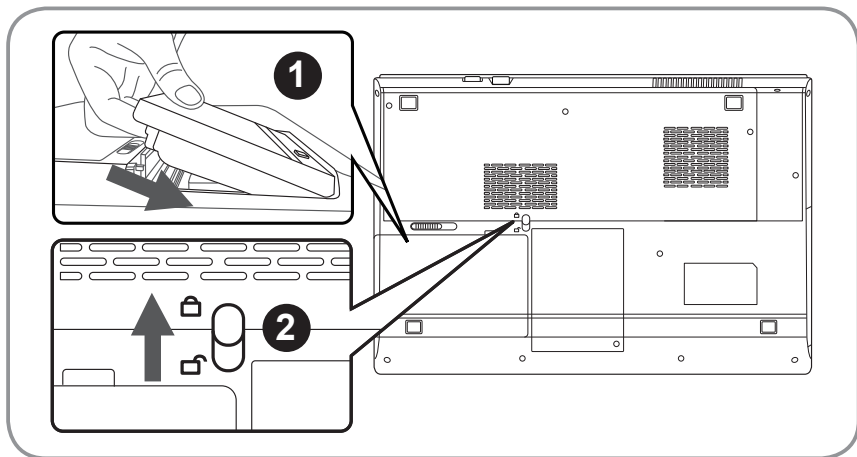


\* Images Used for Reference Only

## 感謝您選擇技嘉P2742筆記型電腦!

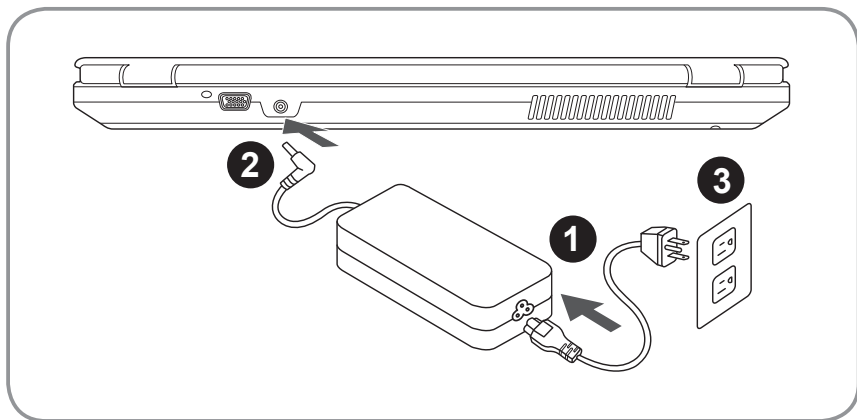
為協助您順利使用技嘉筆記型電腦，我們特地設計此說明。如果您需要更多關於電腦功能，歡迎上技嘉官方網[www.gigabyte.com.tw](http://www.gigabyte.com.tw) 查詢。產品實際規格以出貨為準，如有異動恕不另行通知。

### 1 首次使用GIGABYTE技嘉筆記型電腦

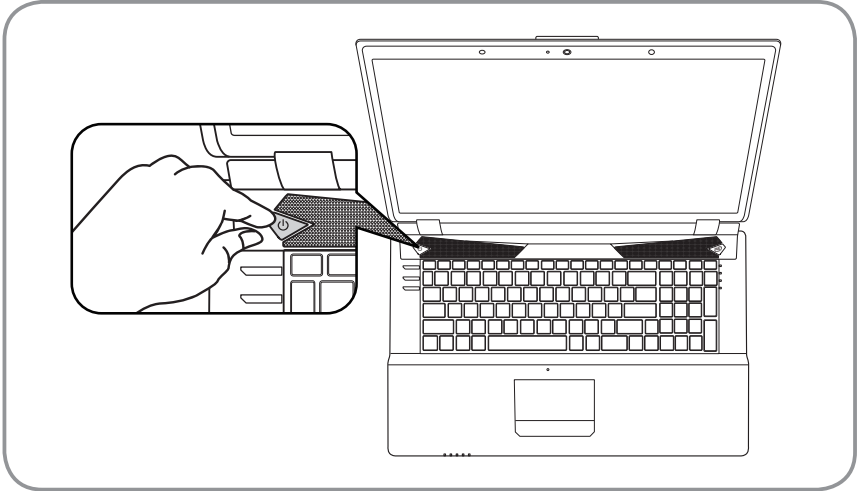


請依下列步驟裝入電池：

- 1 請先將電池裝妥。
- 2 接著將卡榫推至LOCK處。



- 1 將電源線接上電源轉換器。
- 2 將電源轉換器連接到電腦的電源插孔。
- 3 將電源轉換器插入電源插座。



### 開啟筆記型電腦：

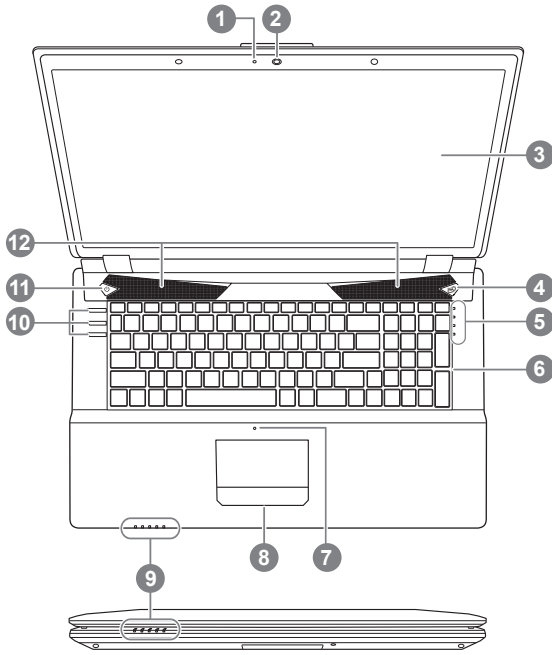
電源指示燈會顯示機器是否為通電的狀態。第一次開機時，在還未完全進入作業系統前請勿強制關機。開啟電源後，直到該作業系統配置完成前，音量無法設定。

### 開始第一次使用P2742：

根據您的筆記型電腦配置，當您第一次開機，第一個畫面會是微軟Windows®啟動畫面，按照該螢幕上的提示和指示，完成作業系統的配置。當軟體許可條款顯示時，請務必閱讀並同意後再繼續。

# 2 GIGABYTE 技嘉筆記型電腦導覽

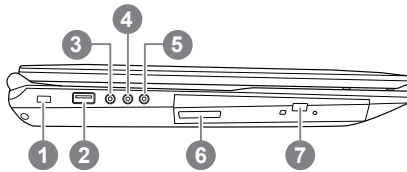
## 上視和前視圖



- 1 視訊指示燈
- 2 視訊鏡頭
- 3 顯示器
- 4 圖形處理器(GPU)開關 ①
- 5 LED指示燈 ②
- 6 鍵盤
- 7 內置麥克風
- 8 觸控板和按鍵
- 9 LED指示燈 ③
- 10 LED指示燈 ④
- 11 電源開關 ⑤
- 12 立體聲輸出喇叭

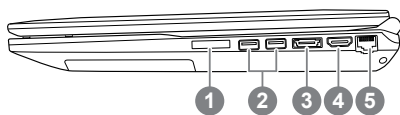
\*請參閱第5頁的詳細資訊。

## 左視圖



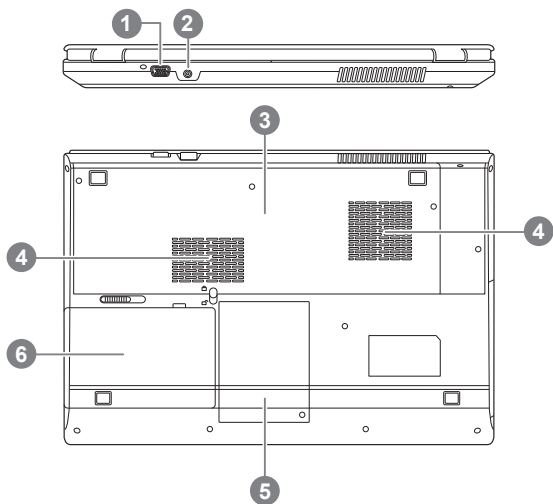
- 1 安全鎖插槽
- 2 USB 2.0 埠
- 3 S/PDIF輸出插孔
- 4 麥克風輸入插孔
- 5 耳機輸出插孔
- 6 光碟機開關鍵
- 7 緊急退片孔

## 右視圖



- 1 多合一讀卡機
- 2 USB 3.0 埠 x2
- 3 eSATA / USB 3.0 複合埠
- 4 HDMI 輸出埠
- 5 RJ-45 LAN 插孔

















## 後視和底視圖



- 1 外接式顯示器連接埠
- 2 變壓器輸入埠
- 3 組件插槽蓋
- 4 散熱口
- 5 硬碟槽
- 6 電池



### 3 開關與LED指示燈

關於目前的LED指示燈在電腦上顯示狀態，請參閱以下的資訊（頂蓋上的LED指示燈）。


| 開關與指示燈  | 圖示  | 發光顏色  | 功能說明                   |
|---|---|---|------------------------|
| GPU 開關 ❶  |    | 綠色  | UMA模式已啟動               |
|   |   | 橘色  | Optimus 模式已啟動          |
| LED 指示燈 ❷   |    | 橘色  | NVIDIA獨立GPU (圖形處理器)已啟動 |
|   |    | 綠色  | Intel整合式GPU(圖形處理器)已啟動  |
|   |    | 白色  | 硬碟已啟動                  |
|   |    | 橘色  | 無線區域網路已啟動（可選擇）         |
|   |   | 橘色  | 藍牙通訊已啟動（可選擇）           |
|   | LED 指示燈 ❸   |    | 橘色                     |
|    |   | 綠色  | 電腦已開啟                  |
|   |   | 閃爍綠色  | 電腦睡眠模式已啟動              |
|    |   | 橘色  | 電池正在充電                 |
|    |   | 綠色  | 電池已充滿電                 |
|   |   | 閃爍綠色  | 電池已達到低電壓狀態             |
|   |   |  | 綠色                     |
| LED 指示燈 ❹   |  | 綠色  | 大寫鎖定已開啟                |
|   |  | 綠色  | 捲動鎖定已開啟                |
|   |  | 無   | PC攝影機電源開/關（可選擇）        |
|   |  | 無   | 靜音<br>開/關              |
|  |   | 無   | 無線區域網路模組電源開/關（可選擇）     |
| 電源開關 ❺  |  | 白色  | 電腦開機                   |

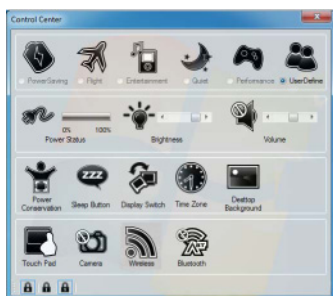
## 4 快速鍵

許多電腦的設定例如螢幕亮度、喇叭音量等可利用電腦的快速鍵直接調整。如需使用快速鍵，請依下表先按住<Fn>鍵，再按下<~>、<F1>~<F12>、NumLk、ScrLk其中一個按鍵。

| 快速鍵        | 功能敘述                       | 圖示   |
|------------|----------------------------|--|
| Fn + ~     | 播放/暫停<br>(使用於音效/視頻程式)      |  |
| Fn + F1    | 觸控板開關                      |    |
| Fn + F2    | 關閉LCD背光<br>(按任意鍵或使用觸控板可開啟) |  |
| Fn + F3    | 靜音開關                       |    |
| Fn + F4    | 睡眠開關                       |  |
| Fn + F5/F6 | 音量減弱/增大                    |     |
| Fn + F7    | 螢幕開關                       |  |
| Fn + F8/F9 | 亮度減弱/增強                    |     |
| Fn + F10   | PC 鏡頭開關                    |  |
| Fn + F11   | 無線區域網路通訊開關                 |  |
| Fn + F12   | 藍牙通訊開關                     |  |
| Fn + NumLk | 數字鍵盤切換                     |  |
| Fn + ScrLk | 滾動鎖切換                      |  |
| Caps Lock  | 大寫切換                       |  |

# 5 控制中心

按下Fn+ ESC組合鍵，或雙擊圖示的通知任務欄切換ON / OFF控制中心的面積。控制中心提供快速訪問經常使用的控制，電源管理功能，使您能夠快速將模組的開/關。



## 電源模式：

您可以通過點擊相應的圖標，在控制中心的頂部設置電源模式。每個電源模式會影響到功率模式、螢幕亮度、觸控板電源和靜音模式的狀態。設置一個整體的功耗模式下，您可以按一下控制中心的圖標，然後單擊單個圖標在控制中心中的電源開/關任何模式等。下表說明每個電源模式的基本設置。如果您選擇用戶自定義的設置將對應於選定的系統設置。

| 模式     | 省電  | 飛行  | 娛樂  | 安靜  | 效能  | 用戶自定義   |
|--------|---|---|---|---|---|---|
| 圖示     |        |  |  |  |  |  |
| 電源計劃   | 節電  | 均衡  | 省電  | 省電  | 高效能   |   |
| 電源保護模式 | 能源優質化   | BIOS 初始值  | 能源優質化   | 能源優質化   | 效能  |   |
| 亮度計劃   |  14   | 42  | 100   | 42  | 100   |   |
| 無線區域網路 |  OFF | OFF   | ON  | ON  | ON  |   |
| 藍牙     |      |   |   |   |   |   |
| 視訊鏡頭   |  OFF | OFF   | OFF   | ON  |   |   |
| 3G     |  OFF | OFF   | OFF   | OFF   |   |   |
| 觸控板    |  ON  | ON  | OFF   | ON  |   |   |

用戶自定義



## 電源狀態

電源狀態圖標將顯示您目前是否由電池供電，或由AC/ DC適配器插入的電源插座。電源狀態欄上會顯示當前的電池狀態。

## 亮度

亮度圖標將顯示當前屏幕的亮度水平。您可以使用滑塊調整屏幕亮度或者Fn+ F8/F9鍵的組合，或使用Fn+ F2組合鍵來關閉LED背光源（按任意鍵再次打開它）。需要注意的是，屏幕的亮度也影響的電源模式選擇。

## 音量

音量圖標將顯示當前的音量級別。您可以使用滑塊調整音量或按Fn + F5/F6鍵的組合，或使用Fn+ F3的組合鍵靜音。



系統支持能源之星電源管理功能，可以將電腦（CPU，硬盤驅動器等）到指定的閒置一段時間後，一個低功耗的睡眠模式。單擊性能，平衡或能源之星按鈕。點擊在圖標的空白區域，或在鍵盤上按一個鍵，退出節能模式而不進行任何更改。

## 睡眠

按一下"睡眠" 按鈕，彈出休眠或睡眠按鈕，點擊任一按鈕，電腦輸入相應的省電模式。點擊在圖標的空白區域，或在鍵盤上按一個鍵，退出節能模式而不進行任何更改。

## 螢幕顯示

點擊顯示開關按鈕，進入菜單（或+ P組合鍵），選擇合適的連接的顯示模式。



單擊 "時區" 按鈕，將訪問的日期和時間Windows控制面板。



點擊 "桌面背景" 按鈕，您就可以更改桌面背景圖片。

觸控板/視訊鏡頭/無線局域網路的模組/藍牙/3.75G模組



單擊這些按鈕可以切換觸控板或模組的電源狀態。以劃線圖標將出現在左上方的圖標，當它是關閉的。需要注意的是一個模組的電源狀態，觸摸板電源的電源模式選擇，也影響3.75G模組是A型只有一個選項。



按一下按鈕來切換相應的鎖模式。

## 6 GIGABYTE Smart Recovery

- 系統還原(修復您的P2742筆記型電腦作業系統)：  
當作業系統使用上出現不穩定的情況，P2742的硬碟有一個隱藏磁區，其內容為作業系統的完整備份映像檔，可以用來救緩系統將硬碟還原出廠預設值。



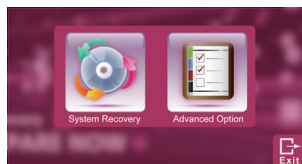
注意：

如果硬碟有更換過或刪除隱藏磁區，還原選項將無法使用，需送維修中心還原。

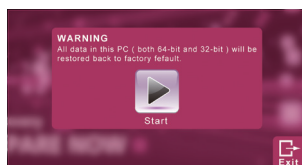
- 啟動系統還原：  
系統還原功能的部分是出廠在筆記型電腦出貨前預先安裝的。該選項可以啟動Windows®故障還原工具，重新安裝作業系統為出廠預設值。

- 下面將簡要介紹如何啟動還原工具，並開始還原系統。

1. 開啟電腦並按住F9鍵啟動還原工具。
2. 進入Smart Recovery程式後會有兩個選項。



3. 若選擇System Recovery，系統會將64位元及32位元兩個磁區同時回復為出廠預設值，請點選"Start"按鈕開始運行系統回復程序。



4. 若選擇Advanced Option，您可以選擇將64位元或32位元其中一個磁區回復為出廠預設值，請點選您需要回復位元版本的作業系統("64-bit"按鈕或是"32-bit"按鈕)，開始運行系統回復程序。



5. 在Smart Recovery選單的過程中，您可以按下"Exit"按鈕離開。

## 7 附錄

- 保固及客服資訊：  
相關保固條款及客服資訊請參考隨貨所附之保固保證書，或參考技嘉技術服務區網站。  
<http://www.gigabyte.tw/support-downloads/technical-support.aspx>
- FAQ：  
相關常見問題請參考技嘉常見問題網站。  
<http://www.gigabyte.tw/support-downloads/faq.aspx>