

YP-S1

# MP3 播放器 使用说明书

无穷想象 无限可能

感谢您购买三星产品。  
要获得更为全面的服务，请到以下网站  
注册您的产品：



[www.samsung.com/register](http://www.samsung.com/register)



## 使用此说明书

- 根据不同的固件安装，说明书中某些内容可能会与 MP3 播放器不同。有些内容可能会有改变，恕不预先通知。
- 在说明书中您的 MP3 播放器和屏幕的说明可能不同。
- 浏览 MP3 播放器的特性，请查看第 3 页“MP3 播放器特性”。
- 请查看第 26 页“疑难解答”查看解除疑难的方法。

## 说明书中的图标使用

图标	描述
 参考	参考，使用提示，或者附加信息
 注意	安全警告及预防
< >	使用播放器或 TicToc PC 程序时，菜单名称或文本会出现在计算机上； 例如：<设置>,<菜单>
[ ]	按键; 例如: [ ] (表示电源/控制键)

# 安全 信息

此说明书描述怎样恰当使用您的 MP3 播放器。为了避免对播放器及自身造成损害，请仔细阅读。请特别注意以下的安全警告注意事项：

## 保护您自己



注意

- 请勿自行拆卸，修理或改装播放器。



注意

- 请勿使播放器受潮或进水。如果播放器浸水，请不要开机以免您受到电击。
- 雷雨天气时，请勿使用播放器。否则，容易造成播放器故障或受到电击。



注意

- 当您在开车或骑自行车或摩托车时请勿使用耳机。否则，可能导致严重的交通事故。而且有些地区的法律禁止这些行为。尤其是在人行道上，使用耳机有可能导致严重的事故。
- 为了安全起见，在运动或散步时请确保耳机连接线不会挂到手臂或其他周围物体上。



警告

- 为了避免火灾或者电击，请勿将播放器放在潮湿，灰尘多，或者受污染的环境中。

## 保护您自己



警告

- 过长时间使用耳机或头戴式耳机有可能导致听力严重受损。  
若长时间听音乐的声音超过 85 分贝，听力将会受到不良影响。声音越大，听力受损程度越严重（日常对话的声音为 50 至 60 分贝，而在喧哗的路上的噪音强度约为 80 分贝）。  
强烈建议使用者将音量调至中等（中等音量通常在最高音量的 2/3 以下）。
- 如果出现耳鸣现象，请调低音量或停止使用耳机或头戴式耳机。



警告

- 电池不能长期处于过热状态，例如太阳，火等类似物体。

## 保护您的 MP3 播放器



警告

- 请勿将播放器置于温度高于 95°F (35°C) 的环境中，例如蒸气房或停下来的汽车车厢内。
- 请勿重击播放器。
- 请勿将重物置于播放器顶部。
- 避免任何异物或灰尘进入播放器。
- 请勿将播放器置于磁性物体附近。



警告

- 请务必备份重要的资料。请注意，三星公司对数据丢失不承担任何责任。
- 请使用由三星公司提供的或由三星公司认可的附件。



警告

- 切勿弄湿本播放器，切勿使用苯或稀释剂等化学物清洗播放器。否则有可能导致火灾，电击或使播放器受损。



- 如果不按此项说明操作，可能会对播放器造成物理损伤或损坏。



- 当打印本使用说明书时，我们建议您使用彩色打印机并选择合适的纸张打印，以便获得最佳的阅读信息。

# MP3 播放器特性



使用传感器操作您的播放器。



可以聆听三星 Digital Natural Sound engine (DNSe™) 仿真三维环绕的立体声音。



使用特殊设计的挂绳佩挂播放器，可以作为项链。



使用 TicToc PC 程序方便管理您的音乐。



使用语音向导学习关于 MP3 播放器的特性。



使用个性化设计的便携套携带您的播放器。

## TicToc PC 程序特性

自动通过节奏分类音乐。  
不需要操作其它程序就可以播放您的音乐。  
只需要点击一下就可以简单升级这个软件。



请查阅第 14 页“使用 TicToc PC 程序”。

# YP-S1

# ★ 目录



## 5 准备开始

---

- 6 检查附件
- 7 您的 MP3 播放器
- 8 连接计算机充电
- 10 开机或关机
- 11 系上挂绳



## 13 管理您的音乐

---

- 14 使用 TicToc PC 程序
- 14 使用 TicToc PC 程序
- 15 管理音乐文件
- 17 设定播放器的设置
- 18 断开播放器与计算机的连接



## 19 播放音乐

---

- 20 播放音乐



## 23 附录

---

- 25 播放器的维护
- 26 疑难解答
- 28 产品规格
- 29 许可证



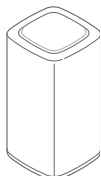
# 准备开始

准备使用您的播放器

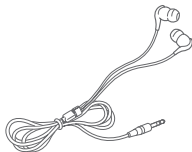
检查附件.....	6
您的 MP3 播放器.....	7
连接计算机充电.....	8
开机或关机.....	10
系上挂绳.....	11

# 检查附件

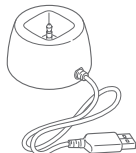
您的产品盒子内包含以下附件:



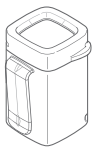
MP3 播放器



耳机



支架



播放器便携套



快速指南



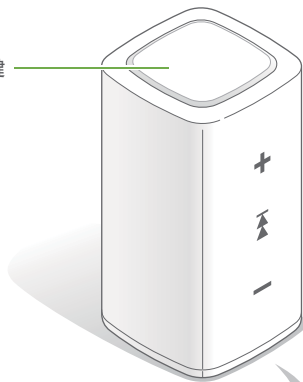
## 参考

- 说明书中的附件图面仅为示例，可能与实物存在差异，请以实物为准。
- 您能够从当地的三星经销商中获得附加的配件。



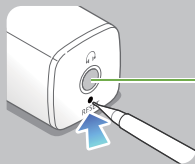
# 您的 MP3 播放器

电源/控制键



当开机/关机或播放器正在使用时指示灯会亮。

**重新设置孔**  
如果您的播放器处于死机或无反应状态，用一个尖的物体（例如笔尖）插入重新设置孔。系统将会初始化。



耳机孔/支架孔

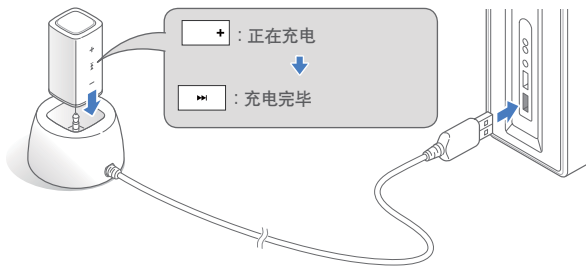
# 连接计算机 充电

当您第一次使用播放器或很长时间没有使用播放器时，请连接播放器与计算机进行充电。

## 注意

本播放器使用的是内置锂电池，不可随意拆换。关于此电池的更换，请联系您的供应商。

- 1 将播放器连接到支架上。
- 2 将支架连接到计算机的 USB 插孔上。



充电时间	大约 2 小时
------	---------

- 3 当充电完毕，请从播放器与计算机中拔掉支架。

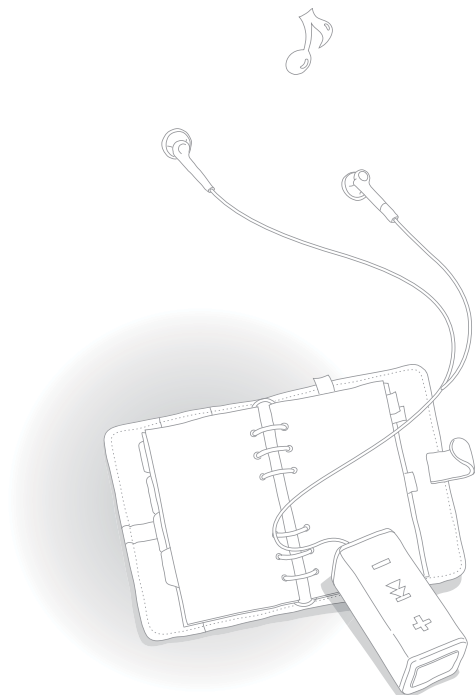
### 电池注意事项

- 请在 5° C~35° C (41° F~95° F) 的温度范围内进行充电及储存。
- 电池充电时间不要超过 12 小时。过量充电或充电不足都会缩短电池的使用寿命。
- 根据使用播放器的方法不同，实际电池寿命可能不同或比说明的寿命更短。



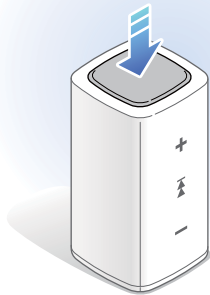
#### 参考

- 计算机的性能不同，充电时间可能不同。
- 如果您将播放器连接到便携式电脑上充电时，请确保便携式电脑是处于充满电的状态或已经与外部电源连接。
- 播放器只能使用支架连接计算机充电。请不要使用其它的 USB AC 充电器充电，否则，电池将不能充电或播放器不能正常工作。



# 开机或关机

按住 [ ] 开机或关机。



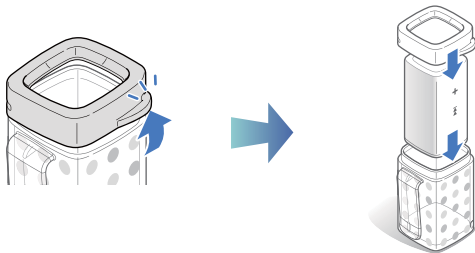
## 参考

- 当关机后播放器将会在 1 分钟内处于待机模式，在待机模式中，即使您又开机时，语音向导不会通知电池的剩余电量。

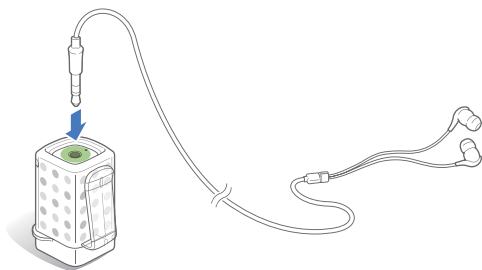
# 系上挂绳

您可以将播放器放在便携套中并在耳机孔上插上耳机方便携带。

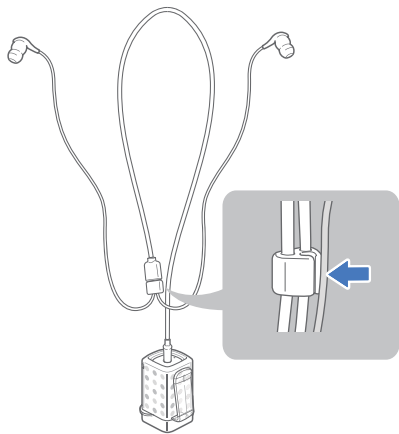
- 1 将播放器放入便携套中。



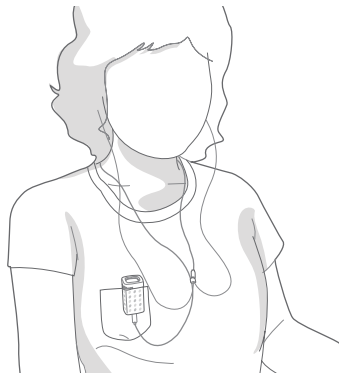
- 2 将耳机插入播放器的耳机孔上。



- 3 环绕颈上戴上耳机绳并将挂绳系入耳机狭槽里固定。



- 4 在便携套上用夹子将播放器系到您的衣服上。



注意

避免夹子处于过强的外压中。



# 管理您的音乐

使用 TicToc PC 程序管理音乐文件及设定播放器的设置。

使用 TicToc PC 程序 ..... 14



# 使用 TicToc PC 程序

## 使用 TicToc PC 程序

当播放器与计算机连接，TicToc PC 程序将自动运行。



参考

如果此程序不能自动运行，请查看 "运行 TicToc PC 程序说明。"

### 被推荐的计算机配置

CPU	奔腾1.8 GHz 或更高
操作系统	Windows XP SP 2 或更高/Vista/7
其他	<ul style="list-style-type: none"> <li>分辨率 1024 X 768 (600) 或更高</li> <li>1 GB RAM</li> <li>500 MB 可用硬盘空间或更多</li> <li>Net Framework 3.5 SP1 或更高</li> <li>Microsoft DirectX 9.0C 或更高</li> </ul>

### 自动运行 TicToc PC 程序说明

- 1 使用支架将播放器与计算机连接。
- 2 在您的计算机上，双击 <我的电脑> → <TicToc mini APP>。

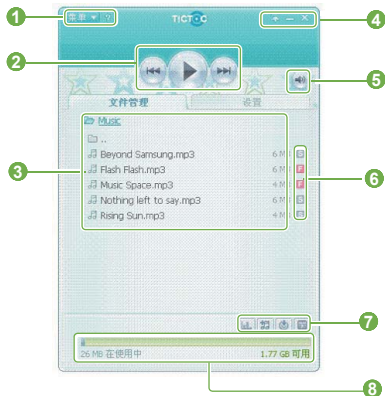


参考

当您双击 <TicToc mini APP> 打开<TicToc mini APP>文件夹，双击 <TicToc.exe>运行 TicToc PC 程序。



## 管理音乐文件



### TicToc PC 程序屏幕图标

No.	描述
1	菜单下移列表 <ul style="list-style-type: none"> <li>• ? : 浏览帮助</li> </ul>
2	<ul style="list-style-type: none"> <li>• ▶ / ⏸ : 播放或暂停</li> <li>• ⏮ / ⏭ : 跳至上一个或下一个文件</li> </ul>
3	文件列表

No.	描述
	<ul style="list-style-type: none"> <li>• ⏮ : 浏览迷你模式</li> </ul>
4	<ul style="list-style-type: none"> <li>• — : 程序最小化</li> <li>• ✕ : 关闭程序</li> </ul>
5	调节音量
6	音乐节奏分析图标 (F图标为快速, S图标为慢速)
	<ul style="list-style-type: none"> <li>• 📊 : 分析音乐文件节奏</li> <li>• 🎵 : 添加音乐文件到播放器</li> </ul>
7	<ul style="list-style-type: none"> <li>• ⬇️ : 升级播放器的固件及 TicToc PC 程序</li> <li>• 📖 : 为您的播放器播放视频指南</li> </ul>

已用/可用的内存



参考


- 8 关于内置内存  
1GB=1,000,000,000 字节: 由于内部固件会占用部分内存, 所以实际可用内存小于标示的容量。

### 分析音乐文件节奏

TicToc PC 程序可以分析音乐文件节奏。分析一个音乐文件时会出现一个图标。播放器根据认可的音乐节奏分析结果在不同模式中播放音乐文件。点击在 TicToc PC 程序的 📊 图标。

### 添加音乐文件

您可以用 TicToc PC 程序方便从计算机上传送音乐文件。

- 1 使用支架连接播放器到计算机上。
- 2 在 TicToc PC 程序上点击 。
- 3 选择音乐文件，然后点击 <打开>。

选择您想要的文件复制到您的播放器上。

#### 注意

- 为了避免损害播放器及破坏文件，在文件传送过程中请不要断开支架的连接。

#### 参考

- 关于音乐语音向导特性，只是使用 TicToc PC 程序添加文件，使用其它程序或将播放器作为可移动磁盘时添加文件时将不能提供音乐语音向导。
- 如果您连接播放器到计算机时，且播放器处于低电量状态，播放器会先充电几分钟然后再与计算机相连。
- 如果播放器是通过 USB hub 与计算机连接，计算机可能不会识别播放器，请将播放器与计算机直接相连。


### 升级软件

当程序开始运行时播放器的固件及 TicToc PC 程序将自动升级。如果固件不能自动升级，点击  升级。

#### 注意

- 为了避免损害播放器及破坏文件，在固件升级过程中请不要断开支架的连接。
- 检查播放器的电池充电情况，如果电量不足时，固件将不能升级。
- 升级您的播放器时，至少需要 20 MB 的可用内存。

### 播放视频指南

在 TicToc PC 程序中点击 ，播放视频指南。

## 设定播放器设置

您可以为播放器设定各种不同的设置或格式化播放器。在 TicToc PC 程序中点击 <设置>。



选项	描述
DNSe	选择声音效果提高音质。根据储存在音乐文件 (ID3 tag) 的信息点击<自动> 自动选择音效。
语音向导语言	为语音向导选择语言。

选项	描述
音乐语音向导语言	为音乐语音向导选择语言，通知您当前音乐信息。  删除储存在播放器的所有数据及文件然后恢复出厂设置。
格式化	<div style="border: 1px solid gray; padding: 5px;"> <p><b>参考</b></p> <ul style="list-style-type: none"> <li>只能使用 TicToc PC 程序格式化播放器。</li> <li>一定要备份储存在内存卡的重要数据。制造商不会对您的数据丢失负责。</li> </ul> </div>
程序语言	为 TicToc PC 程序选择语言。
皮肤图片	选择皮肤。由于播放器的颜色不同，默认的皮肤颜色也可能不同。

#### 什么是 DNSe?

Digital Natural Sound Engine (DNSe) 是由三星公司专门为 MP3 播放器开发的一种音响效果功能。它可以为您聆听的音乐提供不同的音响效果。

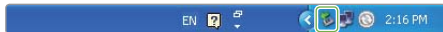
#### 什么是 ID3 标签?

它是 MP3 附带提供相关文件的信息，例如歌曲名，歌手，专辑，和注释等。

## 断开播放器与计算机的连接

为了避免在断开播放器与计算机的连接时而造成数据丢失或损坏播放器，请认真遵守下面步骤：

- 1 在 Windows 任务栏中点击 。



- 2 点击弹出的信息。



- 3 拔掉支架，断开播放器与计算机的连接。

#### 注意

当正在播放时不要断开与播放器的连接，请先停止播放然后再断开播放器与计算机的连接。



# 播放音乐

您可以使用 DNSe 效果聆听最佳的 3D 环绕声的音乐。当您聆听音乐时使用传感器控制播放器。

播放音乐.....20



# 播放音乐

播放储存在播放器中的音乐文件。

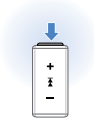
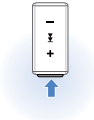
传送文件，请查阅第 14 页 "使用 TicToc PC 程序"。

## 播放操作

按住 [ ] 开机然后开始播放。

请按照下面的列表显示按 [ ] 操作您的播放器。

任务	播放器的位置	操作
跳至下一个文件播放		按 [ ] 一次。
跳至上一个文件播放		快速按 [ ] 两次。
跳至下一个文件夹的文件播放		快速按 [ ] 三次。

任务	播放器的位置	操作
增加音量		按 [ ] 一次。
降低音量		按 [ ] 一次。

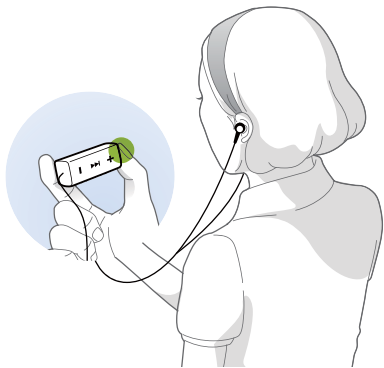
任务	操作
改变播放模式	快速摇动三次。
聆听音乐语音向导	摇动播放器一次。改变音乐语音向导的语言，请查阅第 17 页“音乐语音向导语言”。

#### 参考

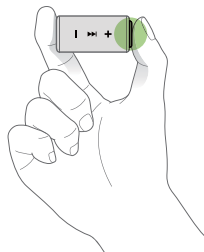
- TiCtoC PC 程序只能为音乐文件分析音乐节奏，并根据所分析的节奏，按快或慢的模式播放。请查阅第 15 页“分析音乐文件节奏”
- 此音乐语音向导通知您关于保存在 ID3 标签下的音乐信息。对于没有 ID3 标签的文件，音乐语音向导只是通知文件名称。

### 使用您的播放器

播放器中的内置传感器可以感测到播放器的运动位置。您可以通过摇动或按 [ ] 键操作播放器。[ ] 键功能随着您如何放置播放器而改变。



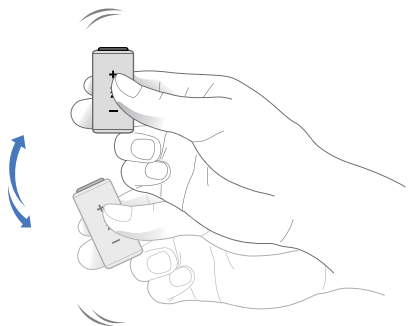
### 例如 1: 跳至下一个文件播放



- 1 水平放置播放器。
- 2 按 [ ]。
  - 播放器跳至下一个文件播放。



### 例如 2: 改变播放模式



快速摇动播放器三次。

- 每快速摇动三次您的播放器时，播放模式将会如下改变：  
(正常 → 随机 → 快 → 慢)

### 关于语音向导

语音向导通知您关于播放器的当前情况及使用说明。请查阅第 17 页“语音向导语言”改变语言。

### 设定播放器的设置

您可以使用 TicToc PC 程序设定播放器的设置，如 DNSe，语音向导语言，播放模式。请查阅第 17 页“设定播放器的设置”。



# 附录

查看播放器的维护，产品规格及疑难解答。

播放器的维护 .....	25
疑难解答 .....	26
产品规格 .....	28
许可证 .....	29

# 播放器的维护

认真阅读下列关于播放器清洁，储存或放置的方法。

---



## 清洁

- 当播放器弄脏时，用干燥布料轻轻擦干净。
  - 切勿清洗播放器的表面。否则可能导致损坏或影响播放器的性能。
  - 切勿用汽油，苯，稀释剂，WD-40 或其他化学物质清洗播放器。否则会损坏播放器表面。
- 



## 储存

将播放器储存在通风的地方。

---



## 放置

- 包装材料，电池，及电子设备分开放置。
  - 包装材料包括纸及两种类型的外壳 (PC, PE)。
-

## 疑难解答

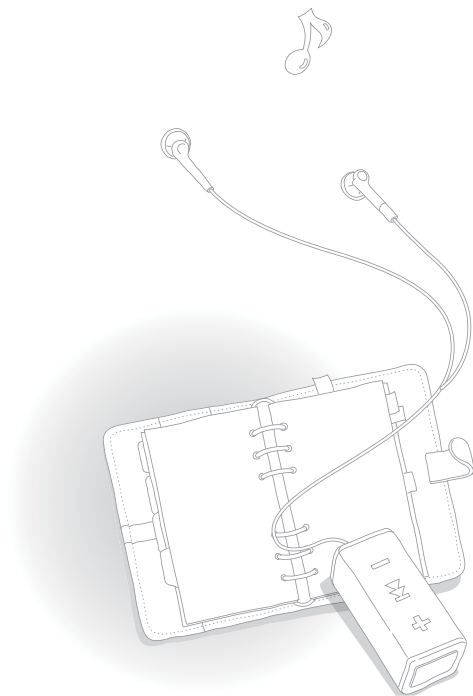
如果您在使用播放器中出现一些故障，请先参阅以下方法。如果出现不能解决的故障，请联系服务中心。

问题	解答方法
不能开机。	<ul style="list-style-type: none"> <li>电量不足时，将不能开机。请充电后再开机。</li> <li>请按重新设置孔重新设置播放器。</li> </ul>
按键不能操作。	请按重新设置孔重新设置您的播放器。
播放器自动关机。	如果遇到不支持文件，播放器会自动暂停播放，1 分钟内没有使用播放器，将会自动关机。
电池使用时间与说明书所述不符。	<ul style="list-style-type: none"> <li>根据当前的声音模式，电池的使用时间可能不同。</li> <li>当产品处于过高或过低的温度环境中，有可能缩短电池的使用寿命</li> </ul>

问题	解答方法
TicToc PC 程序不能工作。	请检查计算机是否满足配置要求。请参阅第 14 页“被推荐的计算机配置。”
播放器不能连接计算机。	运行 Windows 更新计算机系统。选择您想要升级的服务包然后升级。升级完成后，重启计算机然后再与播放器连接。
文件传送速度太慢。	运行 TicToc PC 程序然后点击 <设置> → <格式化> → <开始> 格式化您的播放器。结束没有使用的所有程序。如果同时运行多个程序，文件传输速率可能会降低。
播放器不能播放文件。	<ul style="list-style-type: none"> <li>请检查保存在播放器的文件是否与播放器相兼容。</li> <li>请检查文件是否已被损坏。</li> <li>请检查电池电量是否充足。</li> </ul>

## 附录 &gt; 疑难解答

问题	解答方法
不能下载文件到播放器。	<ul style="list-style-type: none"><li>• 请检查支架是否正确连接。请断开连接后再重新连接。</li><li>• 请检查是否内存已满。</li><li>• 请按重新设置孔重新设置您的播放器。</li></ul>
文件或数据丢失。	请检查文件或资料正在传送中，支架是否断开连接。这可能造成数据丢失或播放器发生错误。三星公司对于因这样的原因造成的数据或文件丢失概不负责。
播放器发热。	正在充电的播放器会产生热量，这不会影响播放器的寿命和功能。



# 产品规格

产品名称	YP-S1
额定电压	DC 5.0V / 500mA
文件	<ul style="list-style-type: none"> <li>• MPEG1 Layer 3 (8 kbps~320 kbps, 32 kHz~48 kHz)</li> <li>• MPEG2 Layer 3 (32 kbps~160 kbps, 16 kHz~24 kHz)</li> <li>• MPEG2.5 Layer 3 (32 kbps~160 kbps, 8 kHz~12 kHz)</li> <li>• WMA (48 kbps~320 kbps, 8 kHz~48 kHz, V4.0, 4.1, 7, 8, 9)</li> <li>• ASF (Audio) (8 kbps~192 kbps, 8 kHz~48 kHz)</li> <li>• Ogg (Q0~Q10)</li> <li>• FLAC (0 Mbps~1.2 Mbps, 16 bits/sample, 2 channel)</li> </ul>
耳机输出	12 mW/Ch. (基于16 Ω)
输出频率范围	40 Hz~20 kHz
信噪比	85 dB with A LPF (基于 1 kHz, 0 dB)
支持文件/文件夹数目	文件: Max. 3000 文件夹: Max. 3000 (包括文件)
播放时间	音乐: 12 小时 (MP3 128 kbps, 音量: 15, 正常声音模式)
操作温度	-5~35° C (23-95° F)
外壳	塑胶
重量	12 g
尺寸 (宽x高x深)	17.5 X 17.5 X 35.9 mm

\* 为提高产品性能进行的产品升级等，本说明书的内容可能会有修正，恕不另行通知。

## 许可证

本产品使用说明书所述之产品已获得第三方知识产权许可。该许可权提供最终使用消费者按照许可的内容用于私人非商业用途。不得用于商业用途。该许可不适用除本产品外的其他任何产品。不允许不符合ISO/IEC 11172-3 或 ISO/IEC 13818-3 要求加工的产品且与本产品一起使用或销售。该许可权仅用于消费者使用本产品进行符合 ISO/IEC 11172-3 或 ISO/IEC 13818-3.的音频文件的解码和编码。产品的特性功能不符 ISO/IEC 11172-3 或 ISO/IEC 13818-3.要求的不能授权许可使用。



如果您对三星产品有任何咨询或建议请与三星客服中心联系

电话：400-810-5858, 010-64751880

网址：[www.samsung.com/cn](http://www.samsung.com/cn)

地址：北京市朝阳区利泽中二路2号B座二层

三星电子(北京)技术服务有限公司

邮编：100102