

Acer x960

使用手冊

版權所有 © 2009. Acer Incorporated

保留所有權利

Acer x960 智慧型手機使用手冊

第一版：2009 年 2 月

本公司保留修改本出版品內資訊之權利，恕不事先通知，修改內容將納入新版使用手冊或補充性文件及出版品內。Acer 不以明示或暗示之方式對內容做出表示或保證，並特別針對可售性或合乎特別使用目的之默示擔保，提出免責聲明。

請在以下空格處填入機型、序號、購買日期及購買場所。在您購買的 Acer x960 智慧型手機上，附有序號與機型，請您在詢問所有與本裝置有關的問題時，附上序號、機型及購買資訊。

未經取得 Acer Incorporated 書面同意，不得以電子機械影片錄音等任何型態或方式，將本出版品的任何內容重製儲存在擷取系統中或進行傳送。

Acer x960 智慧型手機

機型：_____

序號：_____

購買日期：_____

購買場所：_____

Acer 與 Acer 標誌為 Acer Incorporated 之註冊商標。其他公司產品名稱或商標僅為說明之用，所有權隸屬於個別公司。

Microsoft、ActiveSync、Outlook、Outlook Mobile、Internet Explorer Mobile、Windows Media Player Mobile、Windows、Windows NT 與 Windows 標誌，為 Microsoft Corporation 在美國及（或）其他國家之註冊商標或商標，係由 Microsoft Corporation 自營子公司 Microsoft Licensing, Inc. 授權原始設備製造商（OEM）使用 Microsoft 產品。

Acer 及其子公司不以明示或暗示之方式，對本出版品內容提出意見或保證，並特別針對「可售性」或「合乎特別使用目的」之默示擔保提出免責聲明。Acer 及其子公司不對使用本使用手冊所造成之損壞或漏失承擔任何責任。

歡迎使用 Acer x960 智慧型手機	1
特色與功能	1
產品特色	1
其他說明來源	2
開啓說明功能表	3
第一章：設定	5
從包裝盒中取出您的智慧型手機	5
瞭解您的智慧型手機	6
安裝 SIM 卡與電池	9
取出 SIM 卡與電池	10
為電池充電	11
首次開機	12
使用首頁	13
連接至電腦與同步資料	15
第二章：撥打電話	17
在撥打電話前	17
螢幕數字鍵盤	18
撥打語音／影像電話	19
語音電話的畫面	21
影像電話畫面	23
開啓／關閉相機	24
畫面上的通話選項	24
拒絕通話	24
速撥功能	27
通話紀錄	27
第三章：輸入裝置	29
使用觸控筆	29
使用導覽鍵	29
使用應用程式鈕	30

目錄

使用螢幕模擬鍵盤	31
第四章：訊息中心	33
使用訊息中心畫面	33
文字 (SMS) 訊息	34
分類文字訊息	35
MMS 訊息	35
電子郵件	38
第五章：首頁畫面概觀	41
介紹首頁畫面	41
狀態圖示	43
返回首頁畫面	44
自訂基本設定值	44
第六章：使用相機	47
相機圖示與指示器	47
拍攝照片	49
拍攝影片	49
照片與影片選項	50
第七章：進階操作	53
在飛航模式下使用 Acer x960 智慧型手機	53
Comm. Manager (無線通訊管理員)	54
使用 Comm. Manager (無線通訊管理員)	55
調整連線設定	55
選擇網路	56
調整無線網路設定	57
調整藍牙設定	59
話機設定	60
設定來電者選項	60
選擇設定檔與鈴聲	61
管理您的連絡人	62

連接至電腦與安裝軟體	66
連接至電腦	66
設定 USB 至 PC 設定值	67
其他功能	67
管理您的行事曆	67
建立工作	68
瀏覽網際網路	68
使用 Windows Media Player	69
開啓 Windows Live :	69
個人化 Acer x960 智慧型手機	69
重設 Acer x960 智慧型手機	74
暖重開機	74
執行冷開機程序	75
執行乾淨開機的動作	76
第八章：配件與祕訣	77
使用立體聲耳機	77
使用藍牙耳機	77
將 Acer x960 智慧型手機當成數據機	79
使用 USB 連線	80
使用藍牙連線	80
插入 micro SD 記憶卡	83
安全性選項	84
密碼保護	84
	84
常見問題、障礙排除與錯誤訊息	85
規格	88
效能	88
顯示器	88
多媒體	88

目錄

USB 接頭	89
連線	89
相機	89
擴充	89
電池	89
設計與人體工學	90
警告與預防措施	90
醫療裝置	93
車輛	94
可能會發生爆炸的環境	94
緊急通話	95
棄置與回收資訊	96
小心使用您的 Acer x960	96
安全規定	98

歡迎使用 Acer x960 智慧型手機

特色與功能

全新時尚的 Acer x960 智慧型手機集多項直覺性操作及功能強大的應用程式於一身，讓您能輕鬆而有效率地整理資訊，以及與個人活動同步的各項資訊。您可以使用 Acer x960 智慧型手機進行：

- 同步移動伺服器與電子郵件。
- 連線至 3G/EDGE/GPRS/HSUPA/HSDPA 網路時，可撥打語音與影像電話。
- 無線上網可連線至您的區域網路，存取網際網路與其他網路功能。
- 使用可自行設定的首頁畫面開啓多項軟體，並在 Windows Mobile 6.1 Professional 平台上執行各項日常作業。
- 使 Acer x960 智慧型手機與電腦上的資訊同步。
- 在擁有藍牙 / WLAN 功能的裝置之間交換資訊。

產品特色

- Samsung SC3 6410 533 MHz 處理器
- 256 MB 的 ROM，128 MB 的 RAM（16 MB 為與數據機共用）
- 2.8” 640 x 480 像素的 TFT-LCD 觸控螢幕
- 時尚、輕量與堅固的設計
- Micro SD 記憶卡插槽
- 10-pin mini USB 接頭

其他說明來源

- 高密度可充電式 1530 mAh 鋰聚合物電池（可更換）
- DC 電源輸入 (5 V, 1 A)
- 可輕鬆開啓常用應用程式的應用程式鈕
- Microsoft Windows Mobile 6.1 Professional Edition

其他說明來源

為協助您使用 Acer x960 智慧型手機，我們設計了說明指南：

主題資訊：

請參見：

Acer x960 智慧型手機上的程式及其他可安裝至 Acer x960 智慧型手機的程式。

本使用手冊。隨附於 Acer x960 智慧型手機的 Getting Started CD 內，提供了使用 Acer x960 智慧型手機的線上參考說明。Acer x960 智慧型手機說明檔案。在 **Start**（**開始**）功能表中選擇 **Help**（**說明**）。

連線至電腦進行同步作業

Acer x960 智慧型手機開始快速使用說明指南。
電腦中的 ActiveSync 說明內容。若要觀看說明內容，按下 **Help**（**說明**），並選擇 **Microsoft ActiveSync Help**（**Microsoft ActiveSync 說明**）

Last-minute（最後一分鐘）更新與詳細技術資訊

Read Me 檔案。在電腦與 Acer x960 智慧型手機之 Getting Started CD 的 Microsoft ActiveSync 資料夾中。

關於 Acer x960 智慧型手機的最新資訊

<http://www.acer.com/>

服務需求

<http://global.acer.com/support/index.htm>

開啓說明功能表

您的 Acer x960 智慧型手機有詳細的說明功能表，可協助您進行連線及使用內建的應用程式。

1. 點選 **Start**（開始）> **Help**（說明），開啓說明功能表。
2. 點選 **Contents**（目錄），觀看所有的說明主題或 **Search**（搜尋），找出特定主題的說明內容。

第一章：設定

從包裝盒中取出您的智慧型手機

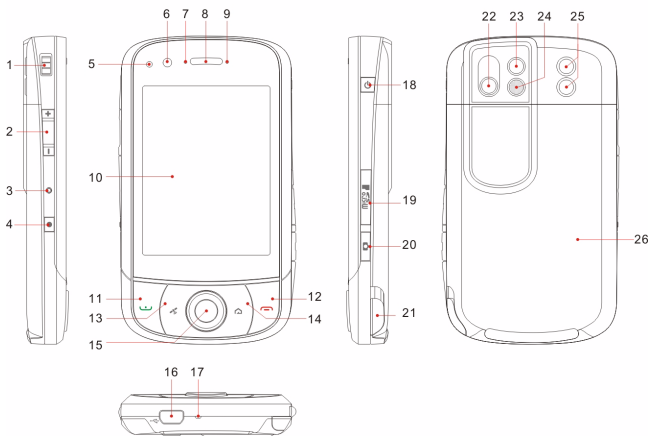
您的 Acer x960 智慧型手機是裝於紙盒內出貨。請小心拆開紙盒，取出內容物。若以下物品遺失或損壞，請立即通知經銷商：

- Acer x960 智慧型手機
- 觸控筆
- 電池
- 快速使用手冊
- Getting Started CD
- USB 傳輸線
- AC 變壓器
- 耳機（未顯示）



瞭解您的智慧型手機

外觀



編號	項目	說明
1	手機繩孔	可穿過手機繩握住手機。
2	音量控制	調整手機的音量大小。
3	暖開機孔	將觸控筆插入此孔，進行裝置的暖開機程序。
4	錄音鍵	按下以開啓錄音工具列。
5	光源感應器	感應環境光源，調整畫面亮度，讓您看得更舒適。
6	視訊會議相機	使用此相機可進行視訊通話。

瞭解您的智慧型手機

編號	項目	說明
7	藍牙/WLAN/GPS 指示器	指出藍牙、WLAN 與 GPS 的狀態。
8	話機喇叭	從您的智慧型手機播放音樂，適合握住手機貼近耳朵聆聽。
9	充電指示器	指出電池的充電狀態
10	觸控螢幕	480 x 640 像素螢幕，可用於顯示資料話機內容與輸入資訊。
11	通話/傳送鍵	啟動話機/撥號/檢視近期已撥電話/接聽來電。
12	結束鍵	按下可結束通話/中斷 GPRS，持續按住可開啓/關閉話機。
13	GPS 鍵	啟動 GPS 檢視器。
14	返回鍵	返回首頁畫面。
15	導覽鍵	按下以選擇反白的選取項目。
16	Mini USB 接頭	連接 USB 傳輸線/耳機/充電器。
17	麥克風	內建麥克風。
18	電源鍵	按下可開啓/關閉螢幕或進入睡眠模式，持續按住可關閉智慧型手機的電源。
19	Micro SD 記憶卡插槽	插入 micro SD 記憶卡，增加裝置的記憶體容量。
20	相機鍵	啟動相機或進行拍照。按下進行自動對焦。
21	觸控筆	用以在觸控螢幕上輸入資訊或選擇項目。
22	主相機	您可以使用這部三百二十萬像素的相機，拍攝高畫質的照片。
23	自拍鏡	在自拍時對準自己。

瞭解您的智慧型手機

編號	項目	說明
24	閃光燈	在低光源的環境中拍攝時，可用於照亮物體。
25	話機喇叭	可從您的智慧型手機播放聲音，適合在進行免持通話時使用。
26	電池蓋	蓋住電池／SIM 卡槽。

LED 指示器

藍牙/WLAN/GPS 指示器：

LED 燈顏色	狀態	說明
白色	閃動	GPS 使用中
琥珀色	閃動	已連接至 WLAN
藍色	閃動	已啟動藍牙裝置

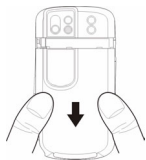
充電指示器：

LED 燈顏色	狀態	說明
紅色	閃動	電力不足，需要充電／提醒通知（未接來電、新訊息等）
	穩定	電池充電中
綠色	閃動	話機使用中
	穩定	電池已充滿電

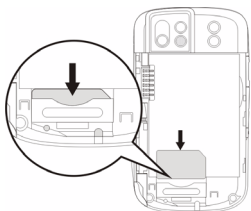
安裝 SIM 卡與電池

若要完整利用 Acer x960 智慧型手機的話機功能，必須先安裝 SIM 卡。

壓下電池槽上蓋後，滑開電池槽上蓋。



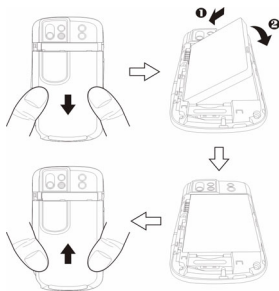
如圖，將 SIM 卡插入 SIM 卡插槽。



在 SIM 卡安裝完成後，安裝電池。

如圖，將電池置入電池槽，並將電池接頭對準電池槽側邊的接頭。

將電池蓋蓋回，直到上蓋夾卡住為止。



取出 SIM 卡與電池

向下滑開電池槽上蓋。

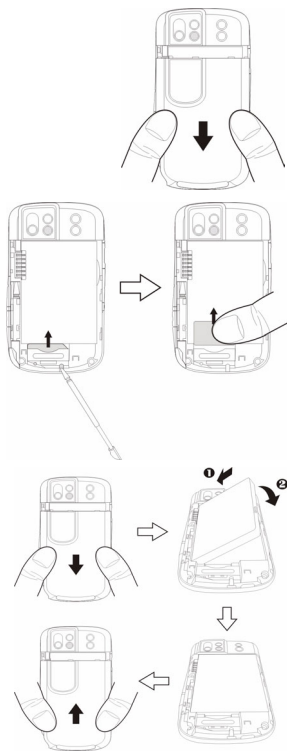
小心地將電池取出電池槽。

使用觸控筆小心地將 SIM 卡推出插槽，然後小心地用手指滑出 SIM 卡。

祕訣：進行此步驟時，將您的 Acer x960 智慧型手機放在平坦柔軟的表面上，以避免刮傷或損壞螢幕。

如圖，將電池置入電池槽，並將電池接頭對準電池槽側邊的接頭。

將電池蓋蓋回，直到上蓋夾卡住為止。



SIM 卡鎖

您的 Acer x960 智慧型手機可能附有 SIM 卡鎖，因此您只能使用網路業者提供的 SIM 卡。

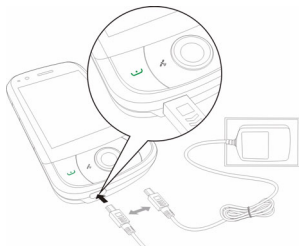
請洽網路業者，瞭解取消 SIM 卡鎖的方法。

為電池充電

初次使用 Acer x960 智慧型手機時，需充電八小時，之後則可以每天將電池充滿電。

將 AC 變壓器電線連接至 Acer x960 智慧型手機的 mini USB 接頭上。

將 AC 變壓器插入一般交流電插座，裝置在首次充電時需充電至少八小時。



祕訣：建議您養成在不使用 Acer x960 智慧型手機的夜間進行充電的習慣。如此即無需擔心在白天進行充電會造成不便。

充電時的 LED 電源狀態：

充電中：LED 指示燈為穩定的紅色。

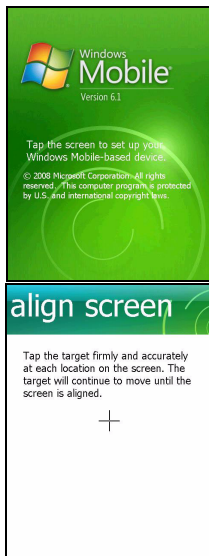
充電完成：LED 指示燈為穩定的綠色。

若在日常使用時電力不足，Acer x960 智慧型手機的螢幕上會出現指示低電力狀態的圖示及提醒音，充電指示燈亦會閃動紅色燈。

首次開機

首次開啓 Acer x960 智慧型手機的電源時，請按住電源鍵，直到出現系統開機畫面為止。點選螢幕，設定 Acer x960 智慧型手機。

按照螢幕上的指示對準螢幕、練習使用觸控筆、設定日期與時間，以及設定保護 Acer x960 智慧型手機的密碼。



安裝附加應用程式

完成首次設定後，會詢問您是否要安裝附加的應用程式：

- **備份工具**：您可以使用此備份工具備份行事曆、聯絡人、工作、個人設定檔、網路設定值、我的文件及訊息。
- **拇指鍵盤**：提供擁有易用大型按鍵的螢幕鍵盤。
- **串流媒體播放器**：一套可聆聽網路串流音樂的便利播放器。
- **USB 至 PC**：將 USB 裝置連接至電腦時會出現多種選項，讓您能更輕鬆地連接至電腦。

即使您未選擇上述任何應用程式，也可點選 **Install**（安裝）以便繼續執行。繼續安裝其他應用程式及工具。

輸入 PIN 碼

首次安裝 SIM 卡時，應使用螢幕數字鍵盤輸入 PIN 碼。

若輸入錯誤的 PIN 碼，會顯示警告訊息。



啓用新的 SIM 卡

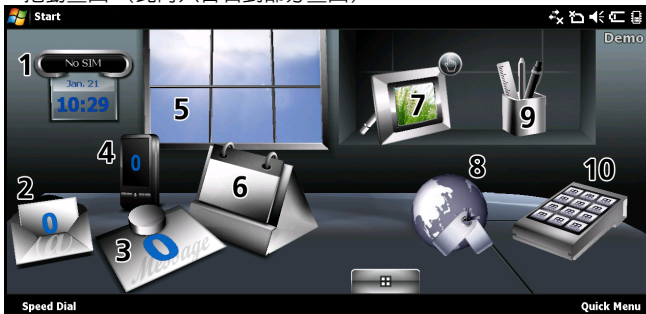
若是您的 SIM 卡係首次使用，可能需要先進行開卡手續。請聯絡您的網路業者，以瞭解詳細過程。

使用首頁

重新開機後，Acer x960 智慧型手機會顯示出首頁。系統會詢問您要使用 Icon Matrix（首頁矩陣）或 Acer 3D 檢視畫面為預設畫面。

使用首頁

您可以使用 Acer 3D 檢視畫面中的圖示，開啓多項 Acer x960 智慧型手機的應用程式與功能，您也可以左右移動手指或觸控筆，用以捲動畫面（此時只會看到部分畫面）。



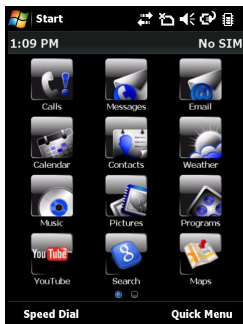
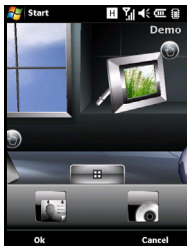
點選圖示以開啓以下功能：

編號	功能	說明
1	時間	查看您在全球地圖上位置。
2	電子郵件	開啓電子郵件應用程式，同時指出有無尚未讀取的郵件。
3	訊息中心	開啓訊息應用程式，同時指出有無尚未讀取的訊息。
4	通話	開啓近期的已撥電話、未接來電的清單。
5	天氣	檢視您所設定之地點的天氣預報內容。
6	行事曆	開啓您的行事曆，檢查是否有約會。
7	圖片	以幻燈片的方式觀看我的圖片中的內容。
8	書籤	開啓您最愛的資料夾。
9	設定	開啓可自訂 Acer x960 智慧型手機的工具組。
10	程式	開啓快速功能表，您可以在此設定快速開啓常用應用程式和程式集的捷徑。

連接至電腦與同步資料

您可以點選及按住 Acer 3D 檢視畫面中的任一處，以增加或刪除圖示，此時會出現一個標籤，您可點選和向上拖拉此標籤，以顯示出其它額外的功能。在桌面及標籤之間點選和拖拉圖示，可增加或刪除圖示，您也可以在看見標籤時移動桌面上的圖示。

或者，若您偏好使用傳統外觀，則可在螢幕上以手指上下移動，以使用首頁矩陣。



連接至電腦與同步資料

您可以使用隨附的 USB 同步線及 Windows Vista 同步中心，使 Acer x960 智慧型手機的資料與電腦同步。

請參見第 66 頁「[連接至電腦與安裝軟體](#)」，瞭解連線與同步的詳細資訊。

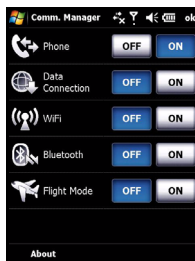
第二章：撥打電話

本章將說明撥打語音與影像電話的方法，以及多種可在通話中使用的選項。

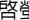


在撥打電話前


您在撥打語音或視訊通話前，需先啟動話機功能；您可以從 Comm. Manager（無線通訊管理員）啟動話機。（請參見「第 54 的「Comm. Manager（無線通訊管理員）」），或按住結束鍵。

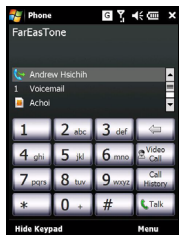
1. 若要開啓 Comm. Manager（無線通訊管理員），請點選  首頁畫面或 Start（開始）> Settings（設定）> Connections（連線）標籤 > Comm. Manager（無線通訊管理員）。
2. 點選話機連線圖示，將會顯示為 On（開啓）。




撥打電話

1. 在首頁畫面中按下 ，開啓螢幕數字鍵盤，並輸入電話號碼。
2. 按下  以撥打電話。
3. 要結束通話，請按下  或點選通話畫面中的 **End**（結束）。

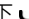
祕訣：按下  就能從通話畫面回到首頁畫面。



祕訣：若要鎖住鍵盤及畫面，只要點選首頁畫面中的  即可。要解除鍵盤與畫面的鎖定狀態，按下導覽鍵或點選畫面底下的 **Unlock**（解除鎖定），即會出現解除鎖定的畫面。

螢幕數字鍵盤

您可以使用觸控筆，在螢幕數字鍵盤上按下數字。

若要開啓螢幕數字鍵盤，可按下 ，Talk/Send（通話／傳送）按鈕或點選 **Start**（開始）>**Phone**（話機）。



撥打語音／影像電話

使用螢幕數字鍵盤撥號

1. 使用觸控筆點選螢幕數字鍵盤，輸入要撥打的號碼。
2. 點選 **Talk**（語音電話）或 **Video Call**（影像電話），以撥打電話號碼。

撥打電話給連絡人

1. 您的連絡人會顯示在螢幕數字鍵盤上。
2. 點選要撥打電話的連絡人。此時會顯示出連絡人的詳細資料。
3. 點選要撥打的號碼。


使用速撥功能撥打電話




連絡人清單中的連絡人會自動加入速撥功能中。點選首頁畫面下方的 **Speed Dial**（速撥功能），並點選要撥打電話的連絡人。您可以選擇依照字母數字順序或撥打電話的頻率整理號碼。在螢幕以手指上下滑動，捲動連絡人清單或點選頁面下方字母列中的字母。

從通話紀錄撥打號碼

在螢幕數字鍵盤上方也會顯示您的通話紀錄，以及所有已接、已撥及未接電話。

點選號碼，查看通話細節。若要重撥通話紀錄中的號碼，請先選擇一個號碼，按下  或點選 **Talk**（通話）。

首頁會出現電話圖示，而且畫面上方會出現  圖示，以顯示有未接來電。

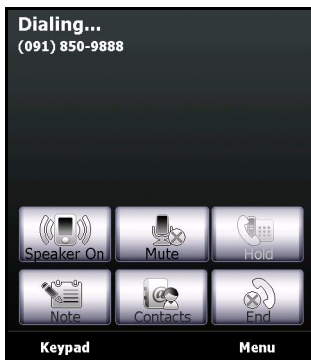
由其他的應用程式撥打電話

您可以在使用其他應用程式時，快速輕鬆地撥打電話號碼。

1. 按下 **Start**（開始） > **Phone**（通話）。
2. 撥打電話。
3. 要結束通話時，點選畫面右上角的 **X**，或是按下確定鈕，即可返回通話前的應用程式。

語音電話的畫面

您在撥號後，螢幕會顯示語音電話的畫面，也會顯示出多個可使用的選項。



開啓擴音器



通話靜音



保留目前的通話



加入備註



點選以進入連絡人名單



結束通話



顯示鍵盤



開啓功能表

語音電話／影像電話功能表

點選語音電話或影像電話畫面中的 **Menu (功能表)**，以開啓功能表。可用的功能表選項有：

保留	保留目前的通話
靜音／取消靜音	通話靜音／取消靜音。
開啓／關閉擴音器	開啓／關閉擴音器。
開啓／關閉免持通話	開啓／關閉免持通話功能。
會議	啓動三方通話功能。
貼上	將複製自剪貼簿的號碼，貼到語音電話畫面的號碼欄位中。
儲存至連絡人	將輸入的號碼儲存至連絡人。
建立備註	建立備註。
通話紀錄	進入通話紀錄的畫面。
速撥功能	進入速撥功能目錄。
選項	進入話機設定的畫面。

備註：部分選項只能在通話中使用，未進行通話時，這些功能表項目將呈現為灰色（即不可使用的狀態）。

影像電話畫面

影像電話畫面中，亦會提供多項功能選項。



開啓／關閉相機。



從前相機切換至後相機。



降低畫面亮度



增加畫面亮度



通話靜音




變更影像版面，將您或連絡人的影片置中作為主影像，或併排擺放。



結束通話

開啓／關閉相機

您可以在撥打影像電話時，隨時開啓／關閉相機。

若要開啓／關閉相機，請點選影像電話畫面中的  圖示。


畫面上的通話選項

接聽來電

按下  或點選 **Answer**（接聽），以接聽來電。

有影像電話撥入時，請將您的 Acer x960 智慧型手機放在適當位置，您的影像才能清楚地出現在螢幕中。

拒絕通話

按下  或點選 **Ignore**（忽略），以拒絕接聽來電。

結束通話

若要結束通話，請按下  或點選 **End**（結束）。

保留通話

若要保留通話，請點選語音電話畫面中的 **Hold**（保留）。若再點選一次即可恢復通話。

切換兩通電話


通話中接到另一通來電時，會出現提醒訊息。

1. 按下  接聽撥入的通話，並保留第一通電話。
2. 點選語音電話畫面中的 **Swap**（**切換**），以切換兩通電話。

三方通話

若您已保留一通或多通電話，且還有一通電話在線上時，可結合所有通話，建立三方通話。

1. 點選 **Menu**（**功能表**）> **Conference**（**會議**），即可結合所有的電話。
2. 若要在三方通話時與特定參與者私下交談，請點選 **Menu**（**功能表**）> **Private**（**私人**）。
3. 選擇要私下交談的參與者。
4. 若要恢復三方通話，點選 **Menu**（**功能表**）> **Conference**（**會議**）。

按下  或點選 **End**（**結束**），即可中斷所有參與者的電話。

撥打國際電話

撥打國際電話時，無需在國碼前輸入國際直撥冠碼（「00」等），只要點選並按住螢幕數字鍵盤上的 **+0**，直到 **+** 出現在畫面上。

祕訣：國際通話費率將視您要通話的國家及網路業者，會有極大的差異，建議您與網路業者確認所有的通話費率，以避免產生龐大的電話費。若在海外使用 Acer x960 智慧型手機，將收取漫遊費用，請在出國前詢問網路業者，瞭解造訪國的漫遊費率。

使用擴音器

若您使用擴音器功能，無需握住 Acer x960 智慧型手機就能撥打電話。開車時，免持通話的功能極為有用。

若要啟動擴音器，請點選語音電話畫面中的 **Speaker On**（開啓喇叭）選項。點選 **Speaker Off**（關閉喇叭），可關閉擴音器。

新增備註

您可以在通話中書寫或輸入備註內容，以紀錄並可於之後觀看重要事項。

1. 點選語音電話畫面中的 **Note**（備註）。
2. 使用螢幕模擬鍵盤輸入字母和字元，或使用觸控筆以手寫備註。
3. 完成時，點選 **OK**（確定），以儲存備註內容。

若要於稍後觀看備註內容，請點選 **Start**（開始）> **Programs**（程式集）> **Notes**（備註）。點選要開啓及觀看的備註。

通話靜音

若要使用通話靜音的功能，請點選語音電話畫面中的 **Mute**（靜音），或影像電話畫面中的 ，以關閉麥克風。點選 **Unmute**（取消靜音）或  再開啓麥克風。

將已撥號碼儲存至連絡人


您可以將已撥號碼儲存至連絡人，以供日後使用。


1. 在通話紀錄清單內選擇號碼，並點選 **Save**（儲存）。
2. 輸入連絡人資訊，並點選 **OK**（確定）以儲存內容。

調整通話音量

您可在通話中使用音量控制項調整音量。按下按鈕的上方可增加音量，或按下按鈕的下方以降低音量。

重撥未接來電


有未接來電時， 圖示會出現在首頁畫面上方，電話圖示將顯示出未接來電的號碼。

1. 點選 **View**（檢視），顯示未接來電的詳細內容。
2. 在清單中選擇電話號碼，按下  或點選 **Call**（通話）。

速撥功能

點選首頁畫面底部的 **Speed Dial**（速撥功能），使用磁磚拼貼畫面檢視所有連絡人的名稱及號碼，您可以按照字母順序或撥打號碼的頻率，為磁磚拼貼畫面分類。點選一個磁磚，可立即撥打給該連絡人。

通話紀錄

開啓通話紀錄，即可檢視近期的通話情況：按下  以開啓螢幕數字鍵盤再點選 **Call History**（通話紀錄）。

通話紀錄功能表選項

通話紀錄功能表中提供了多項可用的選項。

- 點選 **Filter**（過濾）以整理通話紀錄檢視，例如點選 **Filter**（過濾）> **Missed**（未接來電），則只會顯示出未接來電。
- 點選 **Delete All Calls**（移除所有電話），以移除通話紀錄清單中的所有電話。
- 點選 **Call Timers**（通話計時器），以檢視通話計時器畫面，若在此處點選 **Reset**（重設），可重設所有的計時器。在 **Delete call history items older than**（移除以上通話紀錄項目），可選擇移除以上指定時間的通話紀錄項目。

第三章：輸入裝置

本單元將說明 Acer x960 智慧型手機上的多種輸入法。

使用觸控筆

注意：應使用觸控筆按重設鈕，否則可能會造成 Acer x960 智慧型手機受損。

使用觸控筆選擇項目與輸入資訊。

使用 Acer x960 智慧型手機時，以觸控筆取代滑鼠。請小心從固定座內取出觸控筆。

點選：以觸控筆接觸螢幕以開啓項目及選擇選項。

拖拉：將觸控筆保持在螢幕上，並拖拉過螢幕以選擇文字及影像，拖拉捲動軸則可上下捲動畫面。

點選並按住：以觸控筆點選並按住一個項目，可查看該項目可用的動作清單。在彈出功能表中，點選要執行的動作。

觸控筆亦可用於手寫輸入。請參見第 31 頁「使用螢幕模擬鍵盤」，以瞭解更多資訊。

使用導覽鍵

您可使用導覽鍵上下左右觀看畫面內容與功能表。向內按下導覽鍵的中央部分，選擇功能表項目與執行捷徑的圖示。

使用應用程式鈕

這些按鈕已預設為可開啓以下應用程式：

按鈕 1（左）－錄音

按鈕 2（右）－GPS 瀏覽器

按鈕 3 －首頁畫面

按鈕 4－相機

我們建議您適時使用這些預設值。

祕訣：您可以設定上述四個應用程式鈕，以啟動最常使用的應用程式。

1. 若要設定每一個按鈕要啟動的應用程式，請點選 **Start**（開始）> **Settings**（設定）> **Buttons**（按鈕）。
2. 在清單中選擇要設定的按鈕，然後在以下的下拉清單選擇要指定給該按鈕的程式。
3. 點選 **OK**（確定），以確認及儲存。

按鈕上都有圖示，Acer 強烈建議您保留預設值，可避免在使用 Acer x960 智慧型手機時產生混淆。

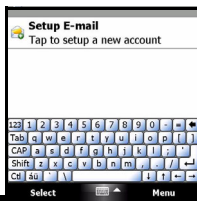


使用螢幕模擬鍵盤

您可以於輸入資料時，在某些應用程式中啟動螢幕模擬鍵盤。

點選畫面底部的鍵盤圖示以顯示鍵盤，再點選一次即可隱藏鍵盤。

點選鍵盤符號旁的箭頭，以選擇其他的輸入選項。



模式	說明
Block Recognizer*	書寫的字母、數字、符號與標點符號，會轉換為文字。
鍵盤（預設）	顯示標準鍵盤。點選以輸入字母、數字及使用功能鍵。
Letter Recognizer*	書寫的大寫字母、小寫字母、數字與標點符號，會轉換為文字。
符號	顯示所有的符號與特殊字元。
Transcriber*	使用觸控筆書寫草寫字母、混合或印刷體手寫字母，以轉換為文字。

注意：手寫功能需要練習，才能操作自如。點選 **?** 符號，會出現使用手寫選項 (*) 之一，以觀看書寫範例及開啓說明功能表。

點選鍵盤功能表中的 **Options**（**選項**），以調整每一個輸入模式的選項與設定。

設定輸入設定值

您可在使用螢幕模擬鍵盤時，變更預設的輸入法。

1. 點選 **Start** (開始) > **Settings** (設定) > **Personal** (個人化) 標籤 > **Input** (輸入) > **Input Method** (輸入法) 標籤。
2. 在清單中選擇您要使用的輸入法。
3. 選擇某些模式時，可開啓更多選項內容。此時點選 **Options** (選項)，開啓更多選項設定值。
4. 點選 **OK** (確定) 或按下 **OK** (確定) 鈕，以確認及儲存。

啓動完成文字拼寫

在 Acer x960 智慧型手機上使用完成文字拼寫功能，您將能更有效率地書寫電子郵件、訊息與文件。當您輸入字母時，此功能會給予建議的文字。

1. 點選 **Start** (開始) > **Settings** (設定) > **Personal** (個人化) 標籤 > **Input** (輸入) > **Word Completion** (完成文字拼寫) 標籤。
2. 選擇要啓動的選項。
3. 點選 **OK** (確定) 或按下 **OK** (確定) 鈕，以確認及儲存。

其他輸入選項

您也可以輸入設定畫面中，設定錄音選項、縮放程度及文法規則。

1. 點選 **Start** (開始) > **Settings** (設定) > **Personal** (個人化) 標籤 > **Input** (輸入) > **Options** (選項) 標籤。
2. 選擇與設定設定值。
3. 點選 **OK** (確定) 或按下 **OK** (確定) 鈕，以確認及儲存。

注意：請參見說明功能表，以取得更多調整輸入設定值的相關資訊。

第四章：訊息中心

本章將說明如何設定與使用 Acer x960 智慧型手機的 SMS、MMS 與電子郵件功能。

使用訊息中心畫面

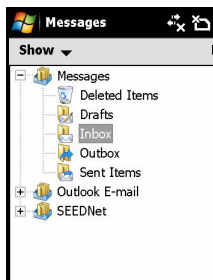
您可以在訊息中心畫面中開啓所有 SMS、MMS 與電子郵件訊息。

若要開啓訊息中心畫面，請點選 **Start (開始) > Messaging (訊息中心) > Messages (訊息)**，再點選訊息中心畫面左上方的下拉功能表，以檢視資料夾清單。

顯示所有電子郵件帳號、SMS 與 MMS 資料夾。點選每一個資料夾旁的加 (+) 號，以檢視子資料夾清單，每一個資料夾都有以下子資料夾：

- 已移除的項目：顯示所有您已選擇移除的所有訊息。

注意：若要完全清除訊息，必須從已移除的項目資料夾中移除這些訊息。點選 **Menu (功能表) > Tools (工具) > Empty Deleted Items (清空已移除的項目)**，已完成此動作。



- 草稿：顯示所有訊息草稿。
- 收件匣：顯示所有收到的訊息。
- 寄件匣：顯示準備要寄出的訊息。
- 已傳項目：顯示所有已傳送的訊息。

點選並開啓子資料夾。點選 **Inbox (收件匣)**，以回到訊息中心主畫面。點選 **Menu (功能表)**，以開啓所選擇之資料夾的選項清單。

管理資料夾

您可以為部分資料夾選擇同步、下載與其他設定值。若要管理資料夾，請點選 **Menu**（功能表）>**Tools**（工具）>**Manage Folders**（管理資料夾），點選並點住資料夾名稱，以開啓動作項目功能表。點選 **Folder Options**（資料夾選項），以開啓並修改該資料夾的設定值。

文字 (SMS) 訊息

您可以使用 Acer x960 智慧型手機傳送文字訊息至其他的行動電話。每一則文字訊息可包含最多 160 個字元。

建立與傳送文字訊息

1. 點選 **Start**（開始）>**Messaging**（訊息中心）>**Messages**（訊息），再點選 **Menu**（功能表）>**New**（新增）>**Text Message**（文字訊息）。
2. 出現訊息視窗。
3. 選擇收件人與輸入訊息內容，再點選 **Send**（傳送）。

祕訣：您可以要求傳送回條，以確保訊息已送給收件人。若欲要求傳送回條，請點選文字訊息資料夾中的 **Menu**（功能表）>**Tools**（工具）>**Options**（選項）>**Accounts**（帳號）標籤。點選 **Messages**（訊息），並勾選 **Request delivery notifications**（要求傳送回條）核選方塊。

回覆文字訊息

收到新的文字訊息時，首頁畫面的上方會出現訊息圖示並顯示通知訊息。

1. 點選 **Start**（開始）>**Messaging**（訊息中心）>**Messages**（訊息），再點選訊息中心畫面左上角的下拉功能表。

2. 點選 **Text Message**（文字訊息）資料夾，此時會出現收件匣。
3. 點選並開啓訊息。
4. 點選 **Reply**（回覆）以回覆訊息，此時會出現訊息視窗。
5. 輸入訊息內容，點選 **Send**（傳送）。

分類文字訊息

您可以按照訊息類型、寄件人、已收到的訊息與訊息主旨，分類文字訊息。

點選訊息中心畫面右上角的 **Sort by**（分類規則）下拉功能表，並從清單中選擇一個選項。

MMS 訊息

MMS 訊息與文字訊息相似，但是能加入照片、聲音或影片等多媒體檔案。每一個 MMS 訊息的檔案上限為 300 kB。

設定 MMS 訊息

在傳送 MMS 訊息前，必須先建立連線與設定檔。請洽您的網路業者，以取得完成設定程序所需的資訊。

1. 點選 **Start**（開始）> **Settings**（設定）> **Connections**（連線）標籤 > **Connections**（連線）。
2. 點選 **My ISP**（我的 ISP 單元）中的 **Add a new modem connection**（新增數據機連線）。
3. **Make New Connection**（出現新增連線）的畫面。
4. 輸入連線名稱。
5. 從 **Select a modem**（選擇數據機）清單中選擇 **Cellular Line (GPRS)**，並點選 **Next**（下一步）。
6. 輸入網路業者提供的進入點名稱。

7. 輸入您的用戶名稱、密碼與網域。
8. 點選 **Finish**（完成）以儲存與完成設定。

設定 MMS 設定檔

您可以針對不同網路與環境，選擇與設定多個 MMS 訊息設定檔。

1. 點選 **Start**（開始）> **Messaging**（訊息中心）> **Messages**（訊息），再點選訊息中心畫面左上角的下拉功能表。
2. 點選 **MMS** 資料夾，此時會出現收件匣。
3. 點選 **Menu**（功能表）> **MMS Settings**（MMS 設定值）> **MMSC Settings**（MMSC 設定）標籤。
4. 點選清單中的設定檔。點選 **Edit**（編輯），檢視選定的設定檔設定值。
5. 點選每一個欄位，以調整其設定值。這些欄位應由網路業者自動設定，若果真如此，我們建議您保留原有的設定值。
6. 完成編輯設定檔時，請點選 **Done**（完成）。
7. 點選 **Select**（選擇），選擇清單中的設定檔，並點選 **OK**（確定）。

注意：請參見說明功能表，以取得更多編輯或建立 MMS 設定檔時可使用之選項的相關資訊。

建立 MMS 訊息

1. 點選 **Start**（開始）> **Messaging**（訊息中心）> **Messages**（訊息），再點選訊息中心畫面左上角的下拉功能表。
2. 點選 **MMS** 資料夾，此時會出現收件匣。
3. 點選 **New**（新增），此時會出現訊息視窗。
4. 輸入 MMS 訊息的收件人（如有需要，請在副本與密件副本中加入其他收件人）及主旨。

5. 若要附加照片或影片，請點選 **Insert Picture/Video...**（插入照片／影片...），選擇要附加的檔案。
6. 若要附加聲音檔案，請點選 **Insert Audio...**（插入聲音...），選擇要附加的檔案，聲音檔案即會顯示在訊息內。
7. 若要插入文字，請點選 **Insert Text**（插入文字），並輸入您的訊息。
所有附件與文字均會顯示在訊息視窗內。
8. 點選 **Send**（傳送）。

回覆 MMS 訊息

收到新的 MMS 訊息時，首頁畫面上方會出現訊息圖示，且會顯示通知訊息。

1. 點選 **Start**（開始）> **Messaging**（訊息中心）> **Messages**（訊息），再點選訊息中心畫面左上角的下拉功能表。
2. 點選 **MMS** 資料夾，此時會出現收件匣。
3. 點選並開啓訊息。
4. 點選 **Menu**（功能表）> **Reply**（回覆）以回覆訊息，此時會出現訊息視窗。
5. 按照在**第 36 頁建立 MMS 訊息**中說明的步驟編輯回覆內容。
6. 點選**傳送**。

分類 MMS 訊息

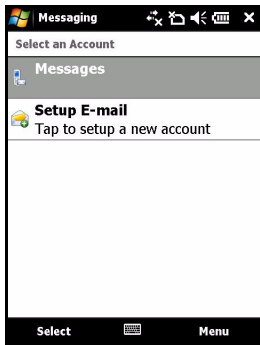
您可以按照訊息類型、寄件人、收到的訊息與訊息主旨，分類 MMS 訊息。

點選訊息中心畫面右上角的 **Sort by**（分類規則）下拉功能表，並從清單中選擇一個選項。

注意：請參見說明功能表，以取得更多建立、回覆與分類 SMS 及 MMS 訊息時可使用之選項的相關資訊。

電子郵件

您的 Acer x960 智慧型手機係使用 Outlook Mobile 管理電子郵件帳號。點選 **Start**（開始）> **Messaging**（訊息中心），開啓訊息中心視窗，再點選 **Setup E-mail**（設定電子郵件），開始設定電子郵件帳號。



電子郵件

輸入電子郵件地址及密碼，以設定帳號。選擇您是否要儲存密碼。

完成輸入資訊時，點選 **Next**（下一步）。您的 Acer x960 智慧型手機已預設多種常用的 ISP 設定值，若已識別您的電子郵件地址，將會建議相關的設定值，否則 Acer x960 智慧型手機會嘗試連線至網際網路以找尋設定值。



第五章：首頁畫面概觀

介紹首頁畫面

在 Acer x960 智慧型手機開機後，即會出現首頁畫面。

首頁畫面是為您導覽 Acer x960 智慧型手機功能內容的主要場所。畫面中有連線狀態資訊、顯示日期與時間，還有一組可讓您快速開啓常用應用程式的捷徑圖示。

在 Acer 3D 檢視畫面中，向左右兩側移動您的手指或觸控筆捲動畫面（同一時間只能看到部分畫面），以顯示更多圖示。



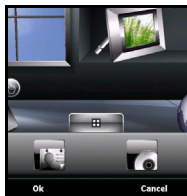
點選圖示以開啓以下功能：

編號	功能	說明
1	時鐘	查看您在全球地圖上的位置。
2	電子郵件	開啓電子郵件應用程式，同時指出有無尚未讀取的郵件。
3	訊息中心	開啓訊息應用程式，同時指出有無尚未讀取的訊息。

介紹首頁畫面

編號	功能	說明
4	通話	開啓近期的已撥電話、未接來電的清單。
5	天氣	檢視您所設定之地點的天氣預報內容。
6	行事曆	開啓您的行事曆，檢查是否有約會。
7	圖片	以幻燈片的方式觀看我的圖片中的內容。
8	書籤	開啓您最愛的資料夾。
9	設定	開啓可自訂 Acer x960 智慧型手機的工具組。
10	程式	開啓快速功能表，您可以在此設定快速開啓常用應用程式和程式集的捷徑。

您可以點選與按住 Acer 3D 檢視畫面中的任一處，以新增或移除圖示，此時會出現一個標籤，您可點選和向上拖拉此標籤，以顯示出其它的額外功能。在桌面及標籤之間點選和拖拉圖示，可新增或移除圖示，您也可以在看見標籤時移動桌面上的圖示。




狀態圖示

圖示	說明	圖示	說明
	新的電子郵件、SMS 或 MMS		未接來電
	可存取無線網路		電話已連接
	已連接至 WLAN		通話已轉接
	已透過 USB 連接至電腦		通話保留中
	訊號強度		系統音開啓
	無訊號		僅震動，無系統音
	天線關閉（電話關閉）		所有系統音關閉
	無電話服務		電池指示器
	來電撥入		低電力警告
	GPRS 可用		電池充電中
	3G 網路已可用		3G 已連線
	GPRS 已連線		EDGE 已可用
	EDGE 已連線		透過 EDGE 進行同步

自訂基本設定值

圖示	說明	圖示	說明
	HSDPA/HSUPA 網路已可用		HSDPA/HSUPA 已連線
	透過 HSDPA/HSUPA 進行同步		藍牙耳機已連接

返回首頁畫面

您可以點選 **Start**（開始）> 今日或按下  鈕，從任何應用程式返回首頁畫面。

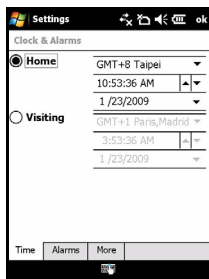
自訂基本設定值

設定日期與時間

若要設定日期與時間，請點選 **Start**（開始）> **Settings**（設定）> **Clock & Alarms**（時鐘 & 鬧鐘）> **Time**（時間）標籤。

點選（**首頁**）並從下拉功能表選擇時區，再點選上下箭頭以設定時間。在下拉日曆中選擇日期。

完成設定時，點選 **OK**（確定）或按下 **OK**（確定）按鈕。此時會出現確認訊息。點選 **Yes**（是）以儲存設定值。



個人化 您的 Acer x960 智慧型手機

您可以輸入個人資訊，以便於辨認 Acer x960 智慧型手機 尤其是在遺失或遭竊時特別有用。若要輸入持有者資訊，請點選 **Start**

(開始) > Settings (設定) > Owner Information (持有者資訊)。

輸入您的姓名及其他要儲存的資訊。

點選 **Notes (備註)** 標籤，以新增額外的備註內容。

點選 **Options (選項)** 標籤，以設定顯示資訊的方法。

點選 **OK (確定)**，以確認與儲存。



命名您的 Acer x960 智慧型手機

您的 Acer x960 智慧型手機在連接至其他電腦時，會使用名稱加以辨識。若要指定名稱，請點選 **Start (開始) > Settings (設定) > System (系統)** 標籤 > **About (關於) > Device ID (裝置 ID)**。

輸入裝置的名稱，並視需要加入描述內容。

點選 **OK (確定)** 或按下 **OK (確定)** 鈕，以確認及儲存。



變更主題

您可以選擇不同的主題，以變更 Acer x960 智慧型手機桌面的外觀。

1. 點選 **Start (開始) > Settings (設定) > Personal (個人化)** 標籤 > **Today (今日)**。
2. 在清單中選擇一個主題。

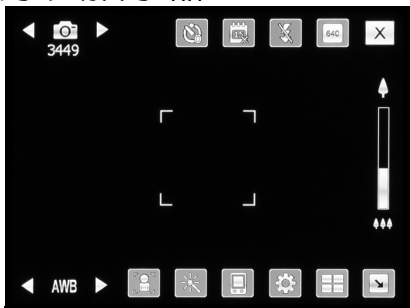
3. 您若要選擇圖片作為背景，請點選 **Browse**（瀏覽）並選擇圖片，再點選 **Use this picture as Use this picture as**（使用此圖片為背景）核選方塊。
4. 點選 **Items**（項目）標籤。
5. 選擇要出現在首頁畫面中的項目。您也可以指定首頁畫面逾時與進入待機模式的時間。
6. 點選 **OK**（確定），以確認及儲存。

第六章：使用相機

您的 Acer x960 智慧型手機搭載了兩部相機，一部為裝在前方的 30 萬像素 VGA 相機，另一部為裝在後方的 3 百 20 萬像素數位相機。本單元將詳細說明使用 Acer x960 智慧型手機拍攝照片與影片的步驟。

若要啟動相機，請按下相機鈕或按下 **Start (開始) > Programs (程式集) > Multimedia (多媒體) > Camera (相機)**。

相機圖示與指示器



圖示	說明
	顯示相機為照片或影片拍攝模式。
	點選以開啓／關閉自拍計時器，以及設定計時器延遲。
	點選以設定是否要在照片上顯示日期與時間。

相機圖示與指示器



說明



點選以開啓／關閉閃光燈。



點選以設定解析度。



點選以離開及返回前一個畫面。



指定白平衡模式。使用音量控制項變更白平衡。



點選以切換前後相機。



點選以套用效果。

- 一般 – 不套用效果。
- 灰階 – 拍攝黑白照片。
- 負片 – 拍攝時使用負片色彩。
- 藝術油漆 – 照片會呈現上漆的效果。
- 浮雕 – 照片會出現浮雕外觀。
- 懷舊 – 照片會出現懷舊風貌。
- 剪影 – 照片會以剪影的方式呈現。
- 鏡射 – 物體會呈現鏡子般的倒影。



選擇儲存位置。



點選以進入進階設定頁面。



開啓相本，檢視已儲存的圖片與影片縮圖。



點選以在畫面顯示較少圖示。



在拍攝時滑動，以變更焦距，也可以按下導覽鍵的方向控制項進行縮放。

拍攝照片

1. 將手機對準您的主體，並保持 Acer x960 智慧型手機穩定。
2. 調整所需的設定值，如亮度及場景模式。若需使用變焦功能，請使用畫面中的變焦滑桿。
3. 半按相機鍵，直到影像正確對焦，若全按相機鍵就能進行拍攝。

拍攝影片

1. 將手機對準您的主體，並保持 Acer x960 智慧型手機穩定。
2. 調整所需的設定值，如亮度及場景模式。
3. 半按相機鍵，直到影像正確對焦，完全按下相機鍵即會開始拍攝。半按相機鈕可會再重新對焦。
4. 完全按下相機鍵即會停止拍攝。

支援的格式

本裝置支援以下檔案格式：

類型	格式
影像	JPEG 與 BMP
影片	3GP

將照片與影片儲存至 micro SD 卡

點選 **Start**（開始）> **File Explorer**（檔案總管）> **My Documents**（我的文件）> **My Pictures**（我的圖片）（或 **My Videos**（我的影片））。點選與按住要儲存至 micro SD 卡的檔案，在彈出功能表中選擇 **Copy**（複製）或 **Cut**（剪下）。

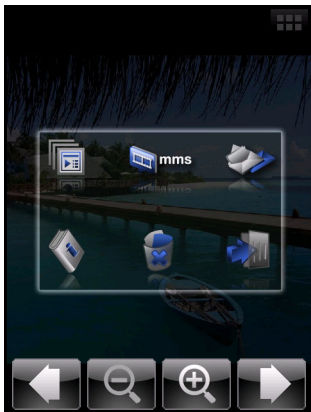
在 **File Explorer**（檔案總管）中開啓 micro SD 卡，點選與按住要儲存之影像／影片的資料夾，並在彈出功能表中選擇 **Paste**（貼上）。

照片與影片選項

在拍攝照片或影片後，會自動進行儲存。

注意：儲存照片與影片的預設位置，分別為我的文件／我的圖片及我的文件／我的影片。您可以在設定頁面中變更此設定值。

點選相本圖示，並選擇要觀看的照片，再點選照片以顯示選項圖示。



您可以在此介面播放資料夾中所有圖片的幻燈片、透過 MMS 或電子郵件訊息傳送目前的圖片給聯絡人、刪除圖片或返回縮圖檢視畫面。

您也可以縮放圖片大小及觀看前一個或下一個檔案。

編輯照片

您可以裁切或旋轉已儲存的照片。

1. 點選 **Start**（開始） > **Programs**（程式集） > **Pictures & Videos**（圖片 & 影片）。
2. 此處會以縮圖的方式顯示所有的照片與影片，然後選擇要編輯的照片。
3. 點選 **Menu**（功能表）以檢視編輯選項清單。

第七章：進階操作

在飛航模式下使用 Acer x960 智慧型手機

您可以進入飛航模式，以關閉話機、藍牙與無線網路 (WLAN) 功能，在飛行時將 Acer x960 智慧型手機當成手持裝置使用。請洽航空公司，確保飛行時可使用此功能。

部分航空公司在飛機上可能會提供無線網路服務，即可透過無線網路 (WLAN) 功能加以使用。請在起飛前先詢問飛機上是否提供此服務。

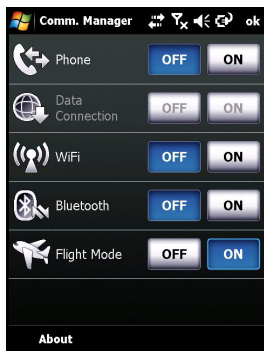
在起飛與降落時關閉 Acer x960 智慧型手機，以免干擾飛機的電子系統。


進入飛航模式：

1. 開啓 Comm. Manager (無線通訊管理員) (請參見第 54 頁「Comm. Manager (無線通訊管理員)」)。

Comm. Manager (無線通訊管理員)

- 點選飛航模式中的 **On (開)**，以關閉所有話機、藍牙與無線網路 (WLAN) 功能。



祕訣：按住  五秒鐘，以離開飛航模式並重新啓動無線連線（注意：只能重新啓動進入飛航模式前的連線）

Comm. Manager (無線通訊管理員)

您的 Acer x960 智慧型手機搭載有話機、藍牙與 WLAN 功能。本單元將說明如何在 Comm. Manager (無線通訊管理員) 畫面中，啓動與設定基本話機、藍牙及無線網路 (WLAN) 連線設定。

使用 Comm. Manager（無線通訊管理員）

若要開啓 Comm. Manager（無線通訊管理員），請點選畫面上方的任一個通訊圖示，或 **Start**（開始）> **Programs**（程式集）> **Comm. Manager**（無線通訊管理員）。

啓動與取消啓動連線

您可以在 Comm. Manager（無線通訊管理員）視窗中，選擇啓動一個或所有連線。

每一個連線圖示在啓動時，都會呈現反白選取的狀態。

調整連線設定

本單元將說明如何調整話機、無線與藍牙連線的詳細設定值。

話機連線

在您置入 SIM 卡後，Acer x960 智慧型手機會自動偵測網路供應商。

若要開啓所有的話機設定值，請點選 **Settings**（設定）> **Phone**（話機）。您可以在此調整鈴聲、安全性、服務、網路與 CB（簡訊廣播服務）的設定值。

調整話機連線設定

您可以使用連線精靈設定話機連線的國家及網路設定，以及自訂話機連線。

1. 點選 **Start**（開始）> **Settings**（設定）> **Connections**（連線）標籤 > **Connection Wizard**（連線精靈）。
2. 在清單中選擇國家及網路業者。
3. 點選 **OK**（確定），以確認與儲存。

若要自動偵測這些設定值，請點選 **Search**（搜尋）。

若要編輯網路參數，請點選 **Edit**（編輯）。

完成所有設定時，請點選 **OK**（確定）以確認與儲存。

建立與編輯新的話機連線

若未列出您的國家或您要自訂的 GPRS 或 CSD 連線，請參見話機資料管理員說明功能表中的「建立新的連線」，以取得詳細資訊。

選擇網路

您可以將 Acer x960 智慧型手機設定為自動偵測網路或手動進行設定。

自動偵測網路：

1. 點選 **Start**（開始）> **Settings**（設定）> **Phone**（話機）> **Network**（網路）標籤。
2. 在 **Network Selection**（網路選擇）清單中選擇 **Automatic**（自動）。
3. 點選 **Find Network**（發現網路），即會自動偵測網路。

手動選擇網路：

1. 點選 **Start**（開始）> **Settings**（設定）> **Phone**（話機）> **Network**（網路）標籤。
2. 在 **Network Selection**（網路選擇）清單中選擇 **Manual**（手動）。會出現可用的網路清單。
3. 在清單中選擇網路，並點選 **OK**（確定）。

調整連線設定

無法使用您現有的網路時，請點選 **Select**（選擇），以選擇使用另一個網路。

注意：若您無法取得語音信箱與文字訊息客服中心電話號碼，請聯絡您的服務供應商。

調整無線網路設定

無線網路 (WLAN) 連線

您可以使用 Acer x960 智慧型手機連接至無線區域網路 (WLAN)，與電話或網路交換資訊，也可連線至網際網路。

若在啓動 WLAN 功能時有多個可使用的選項，Acer x960 智慧型手機會提示您選擇一個網路。選擇一個網路，並指定其用於 **Work**（工作）或 **The Internet**（網際網路），即 Acer x960 智慧型手機會儲存設定值及連接至您選擇的網路。

無線電源管理

啓動話機時，無線連線會消耗大量的電力，因此建議您自訂電源管理選項，以善用電池的電力。

注意：當電池電力低於 20% 時，會出現通知訊息詢問您是否要繼續使用無線功能。

您可以建立、檢視與編輯所有區域中可用的無線網路，以及設定網路卡的設定值。

檢視無線網路

1. 點選 **Start**（開始）> **Settings**（設定）> **Connections**（連線）標籤 > **Wi-Fi > Wireless**（無線）標籤。
2. 捲動清單以檢視所有可用的網路。

3. 點選 **Networks to access**（要存取的網路）清單，並按照 **All available**（所有可用）、**Only access points**（僅進入點）或 **Only computer-to-computer**（僅電腦對電腦）連線進行分類。

建立新的無線網路連線

1. 點選 **Start**（開始）> **Settings**（設定）> **Connections**（連線）標籤 > **Wi-Fi** > **Wireless**（無線）標籤。
2. 點選清單中的 **Add New...**（新增...）。
3. 輸入設定無線網路的必要資訊。請參見說明功能表，依指引設定每一個設定值。

編輯無線網路連線

1. 點選 **Start**（開始）> **Settings**（設定）> **Connections**（連線）標籤 > **Wi-Fi** > **Wireless**（無線）標籤。
2. 在清單中選擇一個連線。
3. 點選 **Menu**（功能表）> **Edit**（編輯）。
4. 輸入設定無線網路的必要資訊。請參見說明功能表，依指引設定每一個設定值。

調整網路卡設定值

1. 點選 **Start**（開始）> **Settings**（設定）> **Connections**（連線）標籤 > **Wi-Fi** > **Network Adapters**（網路卡）標籤。
2. 在清單中選擇網路卡。
3. 點選 **Edit**（編輯）。
4. 選擇使用伺服器指派的 IP 地址，或輸入指定的 IP 地址。
5. 點選 **OK**（確定），以確認與儲存。

調整藍牙設定

您可以建立及調整藍牙連線、存取性設定及服務設定，善用 Acer x960 智慧型手機的藍牙功能。

藍牙連線

您可以使用藍牙，在 Acer x960 智慧型手機與其他行動裝置間交換資訊。

點選 **Comm. Manager**（無線通訊管理員）**Comm. Manager**（無線通訊管理員）內的 **Settings**（設定）> **Bluetooth**（藍牙），設定所有藍牙的設定值，也可以調整藍牙設定檔、狀態、存取性及服務設定，以及檢視版本資訊。

建立新的藍牙連線

設定新的藍牙連線，最簡單的方法就是使用藍牙管理器。

1. 點選 **Start**（開始）> **Settings**（設定）> **Connections**（連線）標籤 > **Bluetooth**（藍牙）> **Devices**（裝置）標籤。
2. 點選 **Add new device...**（新增裝置...）Acer x960 智慧型手機會搜尋範圍內的裝置。
3. 選擇要連接的裝置。
4. 點選 **Next**（下一步），依畫面上的指示設定連線。

調整藍牙的能見度

1. 點選 **Start**（開始）> **Settings**（設定）> **Connections**（連線）標籤 > **Bluetooth**（藍牙）> **Mode**（模式）標籤。
2. 選擇是否要 **On**（開啓）或 **Off**（關閉）藍牙功能，以及是否要讓其他裝置看到本裝置。
3. 點選 **OK**（確定），以確認與儲存。

設定 COM 埠

1. 點選 **Start**（開始）> **Settings**（設定）> **Connections**（連線）標籤 > **Bluetooth**（藍牙）> **COM Ports**（COM 埠）標籤。
2. 依畫面上的指示，將已連線的藍牙裝置紀錄為一個有效的 COM 埠。

話機設定

當您插入 SIM 卡時，Acer x960 智慧型手機會自動完成許多話機設定作業。裝置會連接至服務供應商，自動取得所有必須的設定值，如網路名稱、語音信箱與文字訊息中心號碼。

若有需要，您亦可自行在話機設定畫面上檢視與修改這些設定值。

點選 **Start**（開始）> **Settings**（設定）> **Personal**（個人化）標籤 > **Phone**（話機）。

設定來電者選項

您可以設定來電者選項，以控制撥入及撥出的電話。

使用通話限制功能限制撥出或撥入的電話、使用來電號碼顯示身分、在無法接聽電話時，使用通話轉接功能將電話轉接至另一個號碼、使用待接來電功能，選擇在撥入電話之等待時間發出通知。

設定來電號碼

1. 點選 **Start**（開始）> **Settings**（設定）> **Personal**（個人化）標籤 > **Services**（服務）。
2. 選擇清單內的 **Caller ID**（來電號碼），點選 **Get Settings**（取得設定值）。
3. 選擇來電號碼的聯絡人。

4. 點選 **OK** (**確定**)，以確認與儲存。

設定通話轉接

1. 點選 **Start** (**開始**) > **Settings** (**設定**) > **Personal** (**個人化**) 標籤 > **Services** (**服務**)。
2. 選擇清單內的 **Call Forwarding** (**通話轉接**)，點選 **Get Settings** (**取得設定值**)。
3. 指定是否要轉接電話或只在某些情況下轉接。點選核選方塊，選擇所需的選項，輸入要轉接的號碼。
4. 點選 **OK** (**確定**)，以確認與儲存。

設定待接來電

1. 點選 **Start** (**開始**) > **Settings** (**設定**) > **Personal** (**個人化**) 標籤 > **Services** (**服務**) 標籤。
2. 選擇清單內的 **Call Waiting** (**待接來電**)，點選 **Get Settings** (**取得設定值**)。
3. 選擇有待接來電時是否要通知。
4. 點選 **OK** (**確定**)，以確認與儲存。

注意：請參見說明功能表，以取得更多調整話機設定值的相關詳細資訊。

選擇設定檔與鈴聲

設定檔內包含有提示通知、裝置音量、鈴聲類型與音調的設定值。

1. 點選 **Start** (**開始**) > **Programs** (**設定**) > **Phone** (**話機**) > **Sound Profiles** (**聲音設定檔**)。裡面有三個設定檔：

設定檔	說明
一般	預設的設定檔，通話的提示等級是設定為中級。
震動	目的為求謹慎而低調使用。來電提示會設為靜音及震動。

設定檔

說明

靜音

來電提示會設為靜音及關閉震動。

2. 選擇設定檔，並使用清單和滑桿調整設定值，以自訂您的設定檔。
3. 點選 **Advance**（進階），設定每一個設定檔的進階選項。
4. 點選 **OK**（確定），以確認與儲存。

管理您的連絡人

Acer x960 智慧型手機的電話簿功能，可供您能選擇將聯絡人資訊儲存至內建記憶體或 SIM 卡上。

開啓聯絡人畫面功能表，可取得更多有關本單元選項的說明內容。

新增與編輯聯絡人

新增聯絡人：

1. 在話機畫面內輸入電話號碼。
2. 點選 **Menu**（功能表）> **Save to Contacts**（儲存至連絡人）。
3. 點選 **< 新增連絡人 >**，並選擇使用 **SIM Contact**（SIM 連絡人）或 **Outlook Contact**（Outlook 連絡人）。
4. 輸入必要資訊。
5. 點選 **Notes**（備註）標籤，輸入連絡人的額外資訊。
6. 點選 **OK**（確定）以儲存資訊。

您可以選擇直接儲存連絡人至 SIM 卡。若您需在多部話機上使用同一張 SIM 卡，以及必須隨身攜帶電話簿，使用此方式較為方便。

注意：建立新的 SIM 連絡人時，您只能輸入一組連絡人名稱與電話號碼，若需要更多資訊，就必須建立常用通話連絡人。

編輯連絡人

1. 點選 **Start**（開始）> **Contacts**（連絡人）。
2. 點選要編輯的連絡人。
3. 點選 **Menu**（功能表）> **Edit**（編輯）。
4. 編輯連絡人資訊，並點選 **OK**（確定）以儲存資訊。

移動連絡人

您可以將存在內建記憶體中的連絡人移動至 SIM 卡上，或進行相反的程序。

將內建記憶體中的連絡人移動至 SIM 卡

注意：將內建記憶體中的連絡人移動至 SIM 卡時，只會移動連絡人的名稱與電話號碼，且會刪減長於 14 個字元的名稱。

1. 按下右對應鍵 **Contacts**（連絡人），或點選 **Start**（開始）> **Contacts**（連絡人）。
2. 點選要儲存的內建記憶體連絡人。
3. 點選 **Menu**（功能表）> **Copy Contact**（將連絡人）> **To SIM**（複製至 SIM 卡）。
4. 編輯必要資訊。
5. 點選 **OK**（確定）或按下 **OK**（確定）鈕，將連絡人儲存至 SIM 卡。

從 SIM 卡中將連絡人移動至內建記憶體

1. 點選 **Start**（開始）> **Contacts**（連絡人）。
2. 點選要儲存的 SIM 連絡人。
3. 點選 **Menu**（功能表）> **Copy Contact**（複製連絡人）> **To Contacts**（複製至連絡人）。
4. 編輯必要資訊。

5. 點選 **OK** (**確定**) 或按下 **OK** (**確定**) 鈕，將連絡人儲存至內建記憶體。

透過文字或對傳來傳送連絡人

您可以使用文字訊息或對傳功能，將連絡人的詳細資訊傳送至其他話機。

透過訊息傳送連絡人

1. 點選 **Start**（開始）> **Contacts**（連絡人）。
2. 選擇連絡人。
3. 點選 **Menu**（功能表）> **Send Contact**（傳送連絡人）> **Messages**（訊息）。
4. 選擇要傳送的連絡人資訊，並點選 **Done**（完成）。
5. 指定收件人，並點選 **Send**（傳送）。

透過對傳來傳送連絡人

1. 點選 **Start**（開始）> **Contacts**（連絡人）。
2. 選擇連絡人。
3. 點選 **Menu**（功能表）> **Send Contact**（傳送連絡人）> **Beam**（對傳）。
4. 選擇傳送連絡人至藍牙裝置。
5. 點選 **Send**（傳送）。

移除連絡人

若要在內建記憶體或 SIM 卡上清理出空間，可移除電話簿中的連絡人。

1. 點選 **Start**（開始）> **Contacts**（連絡人）。
2. 選擇連絡人。
3. 點選 **Menu**（功能表）> **Delete Contact**（移除連絡人）。
4. 點選 **Yes**（是），以永久移除連絡人。

指定鈴聲與圖片給特定的連絡人

您可以指定特定鈴聲與圖片給特定的連絡人，以便在來電時可輕鬆辨識。

1. 點選 **Start**（開始）> **Contacts**（連絡人）。
2. 點選要指定鈴聲／圖片的連絡人。
3. 點選 **Menu**（功能表）> **Edit**（編輯）。
4. 點選 **Select a picture...**（選擇圖片...），開啓我的圖。點選要指定給連絡人的圖片。
5. 捲動至 **Ringtone**（鈴聲）並點選欄位。從下拉清單中選擇鈴聲。
6. 點選 **OK**（確定）或按下 **OK**（確定）鈕，以確認與儲存。

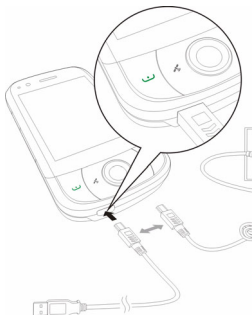
連接至電腦與安裝軟體

您可以使用 Microsoft ActiveSync（在 Windows XP 上）或 Windows Mobile Device Center（在 Windows Vista 上），使電腦與 Acer x960 智慧型手機之間的資訊同步，以及比較和更新雙邊資料的作業。還可作為 Acer x960 智慧型手機發生意外狀況時的備份資料。

連接至電腦

您可以使用隨附的 mini USB 同步線與 ActiveSync，同步 Acer x960 智慧型手機與電腦中的資訊。

將 mini USB 同步線插入 Acer x960 智慧型手機上的 mini USB 接頭，再將 USB 客戶端接頭插入電腦上可用的 USB 埠。



設定 USB 至 PC 設定值

若您在使用 ActiveSync 同步資料時發生問題，可啓用進階網路設定，加強您的 USB 至 PC 連線。

1. 點選 **Start** (開始) > **Settings** (設定) > **Connections** (連線) 標籤 > **USB to PC** (USB 至 PC)。
2. 勾選 **Enable advanced network functionality** (啓用進階網路功能) 核選方塊，以啓動功能。
3. 點選 **OK** (確定) 或按下 **OK** (確定) 鈕，以確認與儲存。

其他功能

管理您的行事曆

您可以搭配行事曆功能，設定約會與事件提醒。

設定新增約會：

1. 點選 **Start**（開始）> **Calendar**（行事曆）。
2. 點選 **Menu**（功能表）> **New Appointment**（新增約會）。
3. 輸入約會資訊與提醒頻率
4. 點選 **OK**（確定）或按下 **OK**（確定）鈕，以確認與儲存。

若要編輯約會，可先點選一個項目，再點選 **Edit**（編輯），以開啓約會項目畫面。

建立工作

您可以設定工作，以提醒您必須執行與完成之特殊事項的截止時間。

建立新工作

1. 點選 **Start**（開始）> **Programs**（程式集）> **Tasks**（工作）。
2. 點選 **Menu**（功能表）> **New Task**（新增工作）。
3. 輸入所有工作資訊、開始和結束時間及提醒頻率。
4. 點選 **OK**（確定）或按下 **OK**（確定）鈕，以確認與儲存。

若要編輯約會，可先點選一個項目，再點選 **Edit**（編輯），以開啓工作項目畫面。

注意：請參見說明功能表，以取得更多在行事曆與工作畫面中其他可使用之選項的相關資訊。

瀏覽網際網路

為了能使用 Acer x960 智慧型手機瀏覽網際網路，您必須先透過 ActiveSync 連接至 3G 或無線網路，或有網際網路連線的電腦。

點選 **Start**（開始）> **Internet Explorer**，以開啓瀏覽器。

若要調整瀏覽器設定，請點選 **Menu**（功能表）> **Tools**（工具）> **Options**（選項）。

使用 Windows Media Player

您可以使用 Windows Media Player 播放使用 Acer x960 智慧型手機拍攝的影片，以及 MP3 音樂檔等其他媒體檔案。

支援以下格式：

類型	格式
聲音	WMA、MP3、WAV、AAC
影片	WMV

播放影片或聲音檔案

1. 點選 **Start**（開始）> **Programs**（程式集）> **File Explorer**（檔案總管）。
2. 找出並點選要播放的檔案，以便在 Windows Media Player 中播放。


開啓 Windows Live：

1. 點選 **Start**（開始）> **Programs**（程式集）> **Windows Live**。
2. 使用您的電郵地址及密碼登入，即會出現您的連絡人清單。

個人化 Acer x960 智慧型手機

本單元將詳述 **Settings**（設定）畫面中個人化 **Personal**（標籤內所有的設定值）。

調整音量

若要調整音量，請點選首頁畫面上方的 ，即會出現音量控制項。

- 使用上方滑桿調整鈴聲音量。
- 使用下方滑桿調整系統音量。
- 使用畫面上方的圖示開啓所有聲音、僅設定為震動，或是所有聲音設定為靜音。
- 若您在通話時調整音量，喇叭的音量亦會隨之調整。

設定開始功能表程式集

您可選擇以最常用的程式作為開始功能表中的捷徑。

1. 點選 **Start**（開始）> **Settings**（設定）> **Personal**（個人化）標籤 > **Menus**（功能表）。
2. 在清單中選擇要出現在開始功能表中的程式。
3. 點選 **OK**（確定），以確認與儲存。

設定聲音與通知

您可以指定想在特定事件中播放的聲音或要執行的動作。

1. 點選 **Start**（開始）> **Settings**（設定）> **Personal**（個人化）標籤 > **Sounds & Notifications**（聲音與通知）> **Sounds**（聲音）標籤。
2. 選擇事件要啟動的聲音或程式。您也可以指定點選畫面或按下按鈕時要發出的聲音。
3. 點選 **Notifications**（通知）標籤。
4. 在清單中選擇事件及該事件要顯示的通知選項。
5. 調整設定值。
6. 重複步驟 4 與 5，調整其他事件的通知選項。
7. 點選 **OK**（確定）或按下 **OK**（確定）鈕，以確認與儲存。

設定背光設定值

您可以指定開／關畫面背光的外觀和情況。

1. 點選 **Start** (開始) > **Settings** (設定) > **System** (系統) 標籤 > **Backlight** (背光) > **Battery Power** (電池電力) 標籤。
2. 選擇 Acer x960 智慧型手機使用電池電力時，開／關背光的時間。
3. 點選 **External Power** (外部電源) 標籤。選擇 Acer x960 智慧型手機使用外部電源時，開／關背光的時間。
4. 點選 **Backlight Level** (背光亮度) 標籤。調整背光亮度及自動選擇亮度的選項。
5. 點選 **OK** (確定)，以確認與儲存。

注意：背光設定會大幅影響電池的使用壽命。請謹慎設定這些設定值，以確保能善用電池電力。

管理系統憑證

系統憑證可向其他系統確認您的 Acer x960 智慧型手機。

點選 **Start** (開始) > **Settings** (設定) > **System** (系統) 標籤 > **Certificates** (憑證) 檢視所有憑證。

設定時鐘與鬧鐘

您可以設定兩地的日期與時間，並能設定多個鬧鐘。

請參見第 44 頁「設定日期與時間」，以瞭解設定時間與日期的資訊。

設定鬧鐘

1. 點選 **Start** (開始) > **Settings** (設定) > **System** (系統) 標籤 > **Clock & Alarms** (時鐘 & 鬧鐘)。
2. 點選核選方塊，啟動鬧鐘。
3. 點選 **Alarms** (鬧鐘) 標籤 **Description** (描述)，並輸入鬧鐘的名稱。
4. 選擇鬧鐘的日期與時間。
5. 點選 **OK** (確定) 或按下 **OK** (確定) 鈕，以確認與儲存。

調整麥克風音量

您可以調整麥克風音量及啟動自動增益控制 (AGC) 功能。

1. 點選 **Start** (開始) > **Settings** (設定) > **System** (系統) 標籤 > **Microphone** (麥克風)。
2. 移動滑桿，調整麥克風音量。
3. 點選 **OK** (確定) 或按下 **OK** (確定) 鈕，以確認與儲存。

設定區域設定

您可以調整數字、貨幣、日期與時間格式的區域設定，以符合各國的使用情況。

1. 點選 **Start** (開始) > **Settings** (設定) > **System** (系統) 標籤 > **Regional Settings** (區域設定)。
2. 點選 **Region** (地區)、**Number** (數字)、**Currency** (貨幣)、**Date** (日期) 與 **Time** (時間) 標籤，以檢視您所在地區的資訊，並視需要進行調整。
3. 點選 **OK** (確定) 或按下 **OK** (確定) 鈕，以確認與儲存。

省電選項

1. 點選 **Start** (開始) > **Settings** (設定) > **System** (系統) 標籤 > **Power** (電源) > **Advanced** (進階) 標籤。

2. 選擇 Acer x960 智慧型手機在未使用的狀態下，可經過多久時間後關機的時間間隔。您可以指定兩種間隔：使用電池電力與使用外部電源的時間間隔。

檢視電源狀態

點選 **Start**（開始）> **Settings**（設定）> **System**（系統）標籤 > **Power**（電源）> **Battery**（電池）標籤，以檢視電池電力的狀態。

移除程式

您可以移除安裝在 Acer x960 智慧型手機上的程式，以釋放更多的儲存記憶體。

注意：您僅能移除自行安裝的程式，不可移除原廠在生產時安裝的程式。

1. 點選 **Start**（開始）> **Settings**（設定）> **System**（系統）標籤 > **Remove Programs**（移除程式）。
2. 在清單中點選要移除的程式。
3. 點選 **Remove**（移除），即可移除安裝的程式。

設定畫面選項

您可以變更方向、對齊螢幕、使用 ClearType 及調整文字大小，以便舒適地觀看 Acer x960 智慧型手機中的內容。

1. 點選 **Start**（開始）> **Settings**（設定）> **System**（系統）標籤 > **Screen**（畫面）> **General**（一般）標籤。
2. 若您要重新對齊畫面，請選擇畫面方向，並點選 **Align Screen**（對齊畫面）。
3. 點選 **ClearType** 標籤。選擇使用 ClearType。
4. 點選 **Text Size**（文字大小）標籤。移動滑桿調整文字大小。
5. 點選 **OK**（確定）或按下 **OK**（確定）鈕，以確認與儲存。

6. 點選清單中的程式，並點選 **Activate**（**啓動**）以開始執行程式、**Stop**（**停止**）以停止程式或 **Stop All**（**停止全部**），以停止所有執行中的程式。

重設 Acer x960 智慧型手機

若按下按鈕或點選畫面時 Acer x960 智慧型手機無回應，您可能需要執行重設程序。

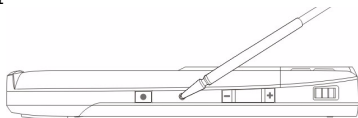
注意：在執行重設前，請確保您未不小心鎖住 Acer x960 智慧型手機，若不小心鎖住，請點選畫面右下角的解除鎖定，解除系統鎖定。

暖重開機

暖重開機的動作可讓 Acer x960 智慧型手機重新開機，即如同電腦重設一般。所有資料與設定值資訊在重設後都會保留。

注意：為降低 Acer x960 智慧型手機的損壞風險，請僅使用隨附的觸控筆，進行裝置重設的動作。

使用觸控筆的尖端輕按 Acer x960 智慧型手機側邊洞內的 **Reset**（**重設**）按鈕。



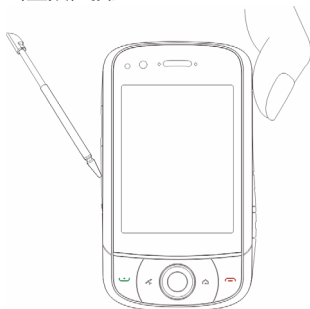
重設按鈕

執行冷開機程序

冷開機的動作將會清除 Acer x960 智慧型手機之 RAM 內的資料，即如同關閉電腦電源後再開機一般。

注意：為降低 Acer x960 智慧型手機的損壞風險，請僅使用隨附的觸控筆，進行裝置重設的動作。

按下電源鈕之同時，以觸控筆的尖端輕按 Acer x960 智慧型手機側邊洞內的 **Reset**（**重設**）按鈕。



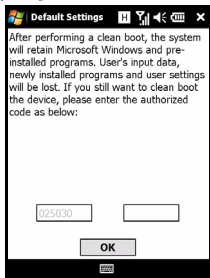
執行乾淨開機的動作

警告！ 僅有在其他重設選項均無法將 Acer x960 智慧型手機恢復至正常操作的狀態時，才可使用乾淨開機的作業。

乾淨開機的動作會將 Acer x960 智慧型手機恢復為出廠設定值。

警告！ 這個動作會移除話機上的所有個人化資訊、已儲存的連絡人，以及您安裝的程式。

若是螢幕已回應觸控筆的輸入：點選 **Start (開始) > Programs (程式集) > Utilities (公用工具) > Default Settings (預設設定值)**。閱讀警告資訊，在空白的文字方塊中輸入密碼，然後點選 **OK (確定)** 以進行下一步。



若是螢幕未回應觸控筆的輸入：按下重設鈕，同時按下電池鈕。在看到 Acer 畫面時，按住錄音鈕，您就會看到要求您確認進行乾淨開機的畫面，然後按下相機鈕予以確認。若未按下相機鈕，Acer x960 智慧型手機會按照正常程序進行重開機的動作。

第八章：配件與祕訣

本章將說明如何與 Acer x960 智慧型手機搭配使用配件，以及提供使用 Acer x960 智慧型手機的祕訣。

使用立體聲耳機

您的 Acer x960 智慧型手機附有一個含內建麥克風的立體聲耳機，以便在撥接電話時可使用免持聽筒的功能。

要使用耳機，請將耳機插入裝置底部的 mini USB 埠。


插入耳機後，所有的聲音都會轉由耳機播放，並會關閉喇叭。


- 若要接聽來電，請按下麥克風上的銀色鍵。
- 使用整合式音量輪調整音量。
- 再次按下銀色鍵，即可結束通話。

使用藍牙耳機

您的 Acer x960 智慧型手機的藍牙功能，可相容於所有的藍牙耳機，可讓您使用免持聽筒撥接電話，以免除使用惱人的電線。

設定藍牙耳機：

1. 點選  首頁畫面，進入 Comm. Manager（無線通訊管理員）。
點選藍牙圖示，開啓藍牙連線。
2. 按下右對應鍵或點選 **Settings（設定）**，在功能表串選擇藍牙設定值。
3. 點選藍牙設定畫面中的藍牙管理器。
4. 按下左對應鍵或點選 **New（新增）**。
5. 點選**免持裝置／耳機設定**。
6. 確認已備妥藍牙耳機，並點選下一步。
7. 點選藍牙耳機圖示。
8. 輸入耳機的密碼，並點選 **Ok（確定）** 或按下 **Ok（確定）** 鈕。
9. 點選 **Finish（完成）**，以結束設定。

要接聽來電時，按下藍牙耳機上的「接聽」鈕即可。按下  或 **End（結束）** 以結束通話。

祕訣：與駕車時使用免持裝置一樣重要，在家或在辦公室中亦能使用藍牙耳機，以避免需隨時攜帶 Acer x960 智慧型手機。藍牙連線的理想範圍最長為 10 公尺或 30 呎。

將 Acer x960 智慧型手機當成數據機

連接至電腦時，Acer x960 智慧型手機可透過 GPRS 或 UMTS 作為數據機使用。

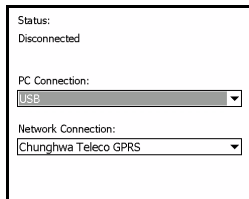
您也可以使用 Acer x960 智慧型手機的 USB 連線或藍牙功能，連接至個人電腦或筆記型電腦，並作為數據機使用。您必須先在個人電腦或筆記型電腦上設定 ISP 連線。

1. 按下 **Start** (開始) > **Settings** (設定) > **Control Panel** (控制台)。
2. 按下 **Network Connections** (網路連線) > **Create a new connection** (建立新的連線)。
3. 按下 **下一步**，啟動新增連線精靈。
4. 選擇 **Connect to the Internet** (連接至網際網路)，並按下 **Next** (下一步)。
5. 選擇 **Set up my connection manually** (手動設定我的連線)，並按下 (下一步)。
6. 選擇 **Connect to a dial-up modem** (連接至撥接數據機)，並按下 (下一步)。
7. 輸入 ISP (網路服務供應商) 的名稱，並按下 **Next** (下一步)。
8. 輸入您的 ISP 電話號碼，開頭必須是「*99#」，並按下 **Next** (下一步)。
9. 在連線可用性畫面中選擇一個項目，並按下 **Next** (下一步)。
10. 輸入您的使用者名稱及密碼，並按下 **Next** (下一步)。
11. 按下 **Finish** (完成)，以完成設定。

現在您可以在電腦與 Acer x960 智慧型手機之間建立藍牙連線，當您在電腦上嘗試存取網際網路時，x960 會撥號到指定的 ISP 號碼建立連線。

使用 USB 連線

1. 關閉執行中的 ActiveSync，可使網際網路共享功能正常運作。
2. 點選 **Start (開始) > Programs (程式集) > Internet Sharing (網際網路共享)**。
3. 在電腦的連線下拉功能表中選擇 **USB**。
4. 在網路連線下拉功能表中選擇網路連線類型。
5. 點選 **connect (連接)**。



您的 Acer x960 智慧型手機即可當成數據機使用。

使用藍牙連線

您也可以使用藍牙連接電腦與 Acer x960 智慧型手機，以連接至網際網路。請確保在 Comm. Manager (無線通訊管理員) 中已啟動藍牙 (請參見第 54 頁「Comm. Manager (無線通訊管理員)」)，且其他裝置能發現 Acer x960 智慧型手機。若要進行此動作，請開啓 Comm. Manager (無線通訊管理員)，點選 **Settings (設定) > Bluetooth (藍牙) > Mode (模式)** 標籤，並勾選 **Other devices can discover me (其他裝置能發現我)**。

確保已開啓電腦上的藍牙轉接器。

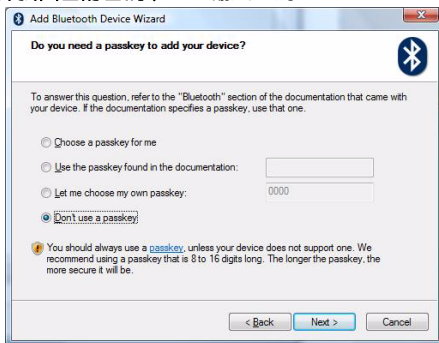
- 開啓 **Bluetooth Places (藍牙場所)**，並按下 **Add... (新增...)**，然後按照新增藍牙裝置精靈的步驟操作。

將 Acer x960 智慧型手機當成數據機

- 在 Acer x960 智慧型手機的裝置名稱上連按兩下。

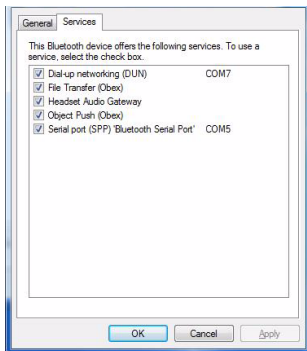


- 出現要求時，選擇 **Let me choose my own passkey**（讓我選擇我自己的密碼），並輸入密碼。



將 Acer x960 智慧型手機當成數據機

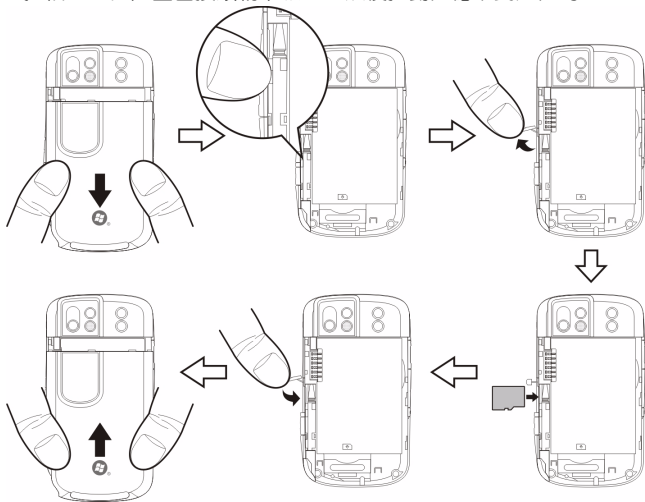
- 您的 Acer x960 智慧型手機會要求允許配對及密碼，輸入上述相同的密碼，並點選 **OK (確定)**。
- Windows 會自動連接至 Acer x960 智慧型手機，並偵測可用的服務。



插入 micro SD 記憶卡

您的 Acer x960 智慧型手機擁有一個記憶卡擴充插槽，讓您可以使用 micro SD 記憶卡增加記憶與儲存容量。

取下電池蓋並開啓 SD/MMC 插槽蓋，如圖將 micro SD 記憶卡插入插槽，並確認金色接頭朝下放置，然後推動記憶卡到定位為止。



注意：若您的 Acer x960 智慧型手機處於省電模式，插入記憶卡即會「喚醒」手機。

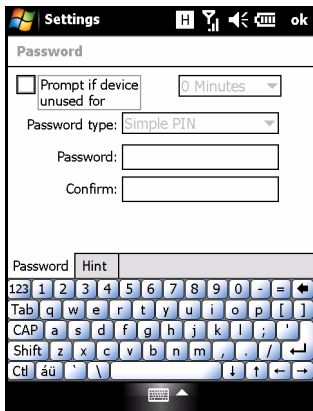
安全性選項

密碼保護

您可以使用密碼保護 Acer x960 智慧型手機，以避免他人未經許可使用。使用密碼功能時，必須輸入密碼才能使用裝置。

啓動密碼保護：

1. 點選 **Start** (開始) > **Settings** (設定) > **Lock** (鎖定)。
2. 勾選核選方塊，並選擇經過多久時間會出現提示輸入密碼的畫面。
3. 選擇密碼類型，例如簡單的四位數或「複雜」的英數混合密碼，但必須包括以下三項：大寫或小寫字母、標點符號及數字。
4. 重新確認密碼。點選 **OK** (確定) 或按下 **OK** (確定) 鈕以儲存。




您也可以輸入忘記密碼時的提示內容。點選 **Hint** (提示) 標籤，並輸入提示內容，點選 **OK** (確定) 或按下 **OK** (確定) 鈕以儲存。

附錄

常見問題、障礙排除與錯誤訊息

本單元將列出在使用 Acer x960 智慧型手機時，可能會出現的常見問題，並提供這些問題的回答及解決方案。

類別	問題	回答
聲音	為何裝置不會發出聲音？	<p>若將耳機插入裝置，喇叭就會自動關閉，因此請取下耳機。</p> <p>檢查裝置的音量設定值是否設定為靜音。點選首頁畫面上方的  圖示。</p> <p>檢查音量控制項是否調整為最低的設定值。</p>
觸控螢幕	為何觸控螢幕無法回應觸控筆的點選操作？	螢幕可能失去準焦。開啓 Start (開始) > Settings (設定) > System (系統) 標籤 > Screen (螢幕) ，重新對準螢幕。
多媒體檔案	為何我無法觀看影像檔案？	您可能正在觀看不支援的影像格式。請參見第 50 頁「支援的格式」，以取得更多資訊。
	為何我無法觀看影片檔案？	您可能正在觀看不支援的影片格式。請參見第 50 頁「支援的格式」，以取得更多資訊。
	為何我無法播放音樂檔案？	您可能正在播放不支援的檔案格式。請參見第 69 頁「使用 Windows Media Player 」，以取得更多資訊。

常見問題、障礙排除與錯誤訊息

類別	問題	回答
系統資訊與效能	如何檢查裝置的作業系統版本？	點選 Start (開始) > Settings (設定) > System (系統) 標籤 > SysInfo ，檢查作業系統版本及其他硬體和軟體的資訊。
	如何將系統復原為出廠設定值？	請執行冷開機程序。請參見第 75 頁「 執行冷開機程序 」，以取得更多資訊。
	系統運作不正常或當機時，該怎麼辦？	請執行冷開機程序。請參見第 74 頁「 暖重開機 」，以取得更多資訊。
電源	裝置無法開機。	電池可能已沒電，請進行充電作業。請參見第 11 頁「 為電池充電 」，以取得更多資訊。
	即使已充滿電，電池仍很快就沒電了。	檢查省電選項。點選 Start (開始) > Settings (設定) > System (系統) 標籤 > 電源 ，設定省電選項。

錯誤訊息

錯誤訊息	說明
連線已取消	使用者取消操作。
無法使用服務－請稍後再試	網路不穩或伺服器無回應，請稍後再試。
無法連線－請檢查您的網路設定值	<p>無至目的地的可用路徑。請檢查 Start (開始) > Settings(設定) > Connections (連線) 標籤中的設定值。</p> <ol style="list-style-type: none">1. 若您的智慧型手機係透過 USB 連接至電腦，請檢查電腦上的網路設定值與 ActiveSync 設定值（使用 USB 連線時，不會使用 Wi-Fi 及 GPRS/3G）。2. 若已啟動 Wi-Fi，則在 Start (開始) > Settings (設定) > Connections (連線) 標籤 > Comm. Manager (無線通訊管理員) 內檢查 Wi-Fi 的設定值（啟用 Wi-Fi 時，即不會使用 GPRS/3G）。 <p>注意：您可能需要登入無線網路環境。</p> <ol style="list-style-type: none">3. 若您使用 GPRS/3G 網路，請在 Start (開始) -> Settings (設定) -> Connections Page (連線頁面) -> Connections (連線) 中檢查設定值。若 Acer x960 智慧型手機目前使用漫遊服務，且已勾選使用不使用國際 GPRS/3G 漫遊，請您要取消勾選此選項。 <p>注意：</p> <ol style="list-style-type: none">1. 請嘗試使用 Internet Explorer 連線至驗證網路連線的網站。2. 無線訊號微弱時，可能無法使用數據連線，請稍後再試。

規格

效能

- Samsung SC3 6410, 533 MHz
- 系統記憶體：
 - 128 MB 的 SDRAM（16 MB 供數據機使用）
 - 256 MB 的 Flash ROM
- Microsoft® Windows Mobile™ 6.1 Professional

顯示器

- 2.8" VGA TFT 觸控螢幕
- 640 x 480 解析度
- 支援 65K 色
- Microsoft ClearType 技術，可顯示更清晰銳利的字型

多媒體

- CD 音質的立體聲輸出
- Mini USB 麥克風輸出
- 單音喇叭 0.5 W（最大）
- 全向式麥克風
- 支援的格式

類型	格式
播放聲音	WMA、MP3、WAV、AAC、AMR
鈴聲	SP-MIDI、MIDI、MMF、AMR、AWB、RMI、MP3、AAC
錄影	3GP、MPEG-4、H.263、AVI、WMV

類型

格式

播放影片

3GP、MPEG-4、WMV、H.263、H.264

USB 接頭

- 10-pin mini USB 接頭
- USB Slave
- DC 電源輸入 (5 V, 1 A)

連線

- Bluetooth® 2.0+EDR
- IEEE Wi-Fi 802.11 b/g WLAN
- GSM 850 / 900 / 1800 / 1900
- UMTS 2100 / 1900 / 850
- HSDPA / HSUPA / EDGE / GPRS

相機

- 撥打影像電話用的 VGA (300,000 像素) (前)
- 3.2 百萬像素自動對焦 (後)

擴充

- 最高可使用 8 GB 的 Micro SD 記憶體

電池

- 高密度充電式 1530 mAh 鋰聚合物電池 (可更換)
- 電池使用壽命：
 - 最高 4 小時的 3G 通話時間，關閉背光功能
 - 最高 6 小時的 2G 通話時間，關閉背光功能

警告與預防措施

- 最高可使用 5 小時的 GPS。
- 最高可使用 15 小時的 Pocket PC。
- 245 小時待機時間 (WCDMA)
- 275 小時待機時間 (GSM)

注意：使用部分系統資源所造成的耗電量，會影響電池運作的時間長度，例如持續使用背光或耗電的應用程式，會縮短電池在兩次充電間的使用壽命。

設計與人體工學

- 時尚、輕量與堅固的設計

高度	106.4 mm
寬度	59 mm
厚度	13.7 / 14.8 mm
重量	131.5 g (含電池與觸控筆)

警告與預防措施

- 勿在有水處使用本產品。
- 勿將本產品置於不穩定的推車、支架或桌子上。若本產品摔落，可能會造成嚴重損壞。
- 產品上的縫隙及開口用以通風，可確保產品穩定運作並避免過熱，因此請勿擋住或蓋住開口，亦請勿放在床鋪、沙發、地毯及其他相似表面上。勿將本產品置於散熱器或暖氣設備附近或上方或裝置內部，除非已提供適當的通風設備。

- 請勿將任何種類的物體塞入本產品的縫隙中，以免接觸到危險的高壓點或短路部分，而造成火災或電擊。請勿潑灑任何種類的液體於本產品的上方或內部。
- 為避免損壞內部零件及造成電池漏電，請勿將本產品置於震動的表面上。
- 參加體育活動、運動或任何會造成短路或損壞的震動環境，以及在電池組可能會爆炸的場合中，請勿使用本產品。

聆聽音樂的注意事項

為保護您的聽力，請遵守以下指示。

- 逐漸增加音量，直到您能清晰舒適地聆聽音樂。
- 勿在耳朵已習慣後又增加音量。
- 勿長時間以高音量聆聽音樂。
- 勿為阻絕吵雜的環境而增加音量。
- 若您無法聽見他人對您說的話，請降低音量。

電池資訊

本產品係使用鋰聚合物電池，請勿在潮濕及（或）具腐蝕性的環境中使用。請勿將本產品置於或存放於，或接近熱源、高溫、陽光直射、微波爐或加壓容器，以及勿放置在超過 60°C (140 °F) 之處。若未遵守上述規定，可能會導致電池漏出酸液、發熱、爆炸或燃燒，而造成受傷及（或）損壞。請勿穿刺、開啓或拆解電池，若您在電池漏液時接觸到漏出的液體，請以清水徹底清洗，並立即就醫。為了安全及延長電池的使用壽命，請勿在低溫（低於 0°C/32 °F）或高溫（超過 40 °C/104 °F）處進行充電。

新電池要經過兩到三次完整的充放電過程後，才能發揮完整的效能。電池可充放電數百次，但是電力會逐漸下降，若發現通話與待

機時間顯著低於平常使用的情況時，請購買新的電池。請僅使用 Acer 原廠授權的電池，並使用 Acer 指定授權的充電器。

不使用充電器時，請從電源插座及裝置上取下。勿將充滿電的電池連接至充電器上，因為過度充電可能會縮短使用壽命，而充滿電的電池若未使用，其電力亦會隨時間經過而減少。若已進行完全放電，螢幕需經一段時間後，才會出現充電指示器或撥打電話的指示。

請僅按照使用目的使用電池。勿使用損壞的充電器或電池。

勿使電池發生短路。以硬幣、迴紋針或筆等金屬物體直接接觸電池正極 (+) 或負極 (-) 時，可能會發生意外短路的情況（這些看起來如同電池上的金屬條），若您將備用電池放置於口袋或皮包內，也可能會發生短路。電池正負極發生短路可能會損壞電池或相連的物體。

夏天或冬天，若將電池放置在密閉車輛等高溫或低溫處，會降低電池的容量與使用壽命，請將電池放置在 15 °C 到 25 °C (59 °F 到 77 °F) 之間的場所中。置入高溫或低溫電池，可能會暫時無法使用，即使在充滿電的情況下亦同。在低於零度的環境中，電池效能將極為有限。

勿將電池丟棄到火中，以免引起爆炸，損壞的電池也可能會爆炸。請根據當地法規棄置電池，若有可能請回收電池，勿以家庭廢棄物進行棄置。

更換電池組

Acer x960 智慧型手機使用鋰電池。更換與隨附電池相同型號的電池，若使用其他型號的電池可能會發生火災或爆炸。

警告！未妥善處理電池，可能會爆炸。勿拆解或置於火中。請放在遠離兒童處。請遵守當地法規，棄置使用過的電池。

額外的安全資訊

您的裝置與其配件可能含有小零件，請放置在遠離兒童處。

操作環境

警告！ 為安全起見，在以下場合中使用 Acer x960 智慧型手機裝置時，請關閉無線或無線電傳輸裝置。這些裝置可能包括但不限於：無線網路 (WLAN)、藍牙及 (或) 3G。

請記住，應遵守任何地區的任一特定規定，並在禁止使用或使用時可能會造成干擾或危險時關閉裝置，以及僅在正常操作位置使用裝置。本裝置在正常使用時，可符合 RF 曝露規定，但仍應將裝置及天線放在距離您身體至少 1.5 cm (5/8") 處，且勿以金屬包覆天線，並按上述距離，將裝置放在遠離身體之處。若欲順利傳送數據檔案或訊息，本裝置應使用良好品質的網路連線，在某些情況下，數據檔案或訊息會延後傳送，直到恢復連線為止，請確保遵守上述分離的距離，直到傳送作業結束。裝置的零件具有磁性，該磁性物質可能會附在本裝置上，因此配戴助聽器的人士，請勿將裝置靠近有配戴助聽器的耳朵，亦勿將信用卡或其他磁性儲存媒體靠近本裝置，以免內部資訊被移除。

醫療裝置

使用無線話機無線電傳輸設備，可能會干擾未妥善保護的醫療裝置之功能性，若有任何問題，請洽醫師或醫療裝置製造商，以瞭解裝置是否已妥善隔離外部的無線電能量。當醫療機構告知請關閉手機電源時，請遵守相關規定，因為醫院或醫療機構所使用的設備可能會受外部無線電頻傳輸活動影響。

心律調整器。 心律調整器製造商建議，無線裝置至少應與心律調整器保持 15.3 cm (6") 的距離，以避免干擾心律調整器，該等建議內

容與獨立研究人員及無線技術研究機構所提出的建議內容一致。配戴心律調整器的人士應進行以下動作：

- 心律調整器與裝置保持 15.3 cm (6") 以上的距離。
- 在開啓裝置電源時，勿將裝置放在心律調整器附近。當您覺得有干擾情況，請關閉並移動裝置。

助聽器。 部分數位無線裝置可能會干擾部分助聽器產品。若發生干擾的情況，請洽詢您的服務供應商。

車輛

RF 訊號可能會影響不當安裝或未適當遮蔽的車輛電子系統，例如電子燃油噴射系統、電子防滑（防鎖死）煞車系統、電子速度控制系統及安全氣囊系統，若需要更多資訊，請洽車輛或任何額外使用之設備製造商或代表。僅合格人員能維修或安裝車內裝置，因為不當的安裝或維修可能會造成危險，並使裝置保固內容失效。定期檢查所有車內的無線設備並正確操作，請勿將裝置、裝置零件或配件，與可燃性液體、氣體或爆炸性物質一同存放或攜帶。附有安全氣囊的車輛在受到大力撞擊時，安全氣囊會膨脹，因此勿將固定式或可攜式無線設備等物體，放置在安全氣囊上方或安裝處，若車內無線設備安裝不當，在安全氣囊膨脹時，可能會造成乘客重傷。搭乘飛機時禁止使用本裝置，請在登機前關閉裝置。在飛機內使用無線通訊裝置可能會對飛航安全造成危險、中斷無線電話網路，也可能違法。

可能會發生爆炸的環境

在可能會發生爆炸的環境中，請關閉裝置，並遵守所有標語及指示說明，可能會發生爆炸的環境，包括通常會建議您關閉車輛引擎的場所，這些場所中若發生火花，可能會造成爆炸或火災，並造成人員傷亡。在加油站的油槍等加油處請關閉裝置，在燃油倉庫、存放處及配給處、化學廠或進行爆破作業處，請遵守禁用無線電設備的



規定。可能會發生爆炸的環境通常但並非都會有清楚的標示，這些環境包括船隻下方的甲板、化學品運輸或存放處、使用液化天然氣的車輛（例如丙烷或丁烷），以及空氣中含有化學品或細粒、灰塵或金屬粉末的場所。

請遵守所有規定，勿在進行爆破作業的場所中使用本裝置。

緊急通話

重要：包括本裝置在內的無線電話，均係使用無線電訊號、無線網路、市話網路及使用者設定的功能，因此無法保證在所有環境中都能連線。您不應僅依靠無線裝置進行重要的通訊活動，如撥打急救電話。

撥打緊急電話：

1. 若裝置未開機，請開啓電源，檢查有無適當的訊號強度。部分網路可能需要將有效的 SIM 卡插入裝置。
2. 視需要多次按下 ，以清除畫面內容，使裝置備妥以撥打電話。
3. 輸入您當地的官方緊急電話號碼。不同地區有不同的緊急電話號碼。
4. 按下 。

若有功能仍然使用中，可能需要先關閉使用中的功能再撥打緊急電話。請參見本指南或您的服務供應商，以取得更多資訊。

撥打緊急電話時，請盡可能正確地提供所有必要資訊。您的無線裝置可能是發生意外時唯一的通訊工具，在取得許可前，請勿掛斷電話。

棄置與回收資訊

丟棄此電子裝置時，請勿丟入垃圾桶中。

為減少汙染及確保能保護全球環境，請回收本產品。如需更多廢電機電子設備 (WEEE) 規定的資訊，請至

<http://www.acer-group.com/public/Sustainability/sustainability01.htm>



汞建議內容

針對含有 LCD/CRT 螢幕或顯示器的投影機或電子產品：

本產品內的燈泡含有汞，必須根據當地、州或聯邦法規進行回收或棄置，如需更多資訊，請洽美國電子工業協會，網址為

www.eiae.org。棄置燈泡的特定資訊，請至

www.lamprecycle.org。



小心使用您的 Acer x960

1. **注意不要刮傷** Acer x960 智慧型手機的螢幕，並請保持螢幕的清潔。使用 Acer x960 智慧型手機時，請使用隨附的觸控筆與塑膠尖端的筆，在具觸控敏感性的螢幕上書寫，勿在螢幕表面上使用實際的筆或其他尖銳物體。
2. **請勿讓** Acer x960 智慧型手機淋雨或接觸水氣，勿讓水從前面板按鈕或擴充插槽進入電路。一般來說，請將 Acer x960 智慧型手機視為行動電話或其他小型電子裝置即可。

小心使用您的 Acer x960

3. **小心勿使** Acer x960 智慧型手機掉落或遭到強烈撞擊，亦勿將 Acer x960 智慧型手機置於您的後口袋內。
4. **請勿將** Acer x960 智慧型手機置於劇烈溫度的環境中，例如勿將 Acer x960 智慧型手機放在炎熱氣候下或零度時的車內儀表板上，並請遠離暖氣及其他熱源。
5. **請勿**在多塵、潮濕或有水之處使用或存放 Acer x960 智慧型手機。
6. **務必**使用柔軟的濕布清潔 Acer x960 智慧型手機，若螢幕表面有髒汙，請以軟布沾稀釋過的窗戶清潔劑溶液進行清潔。
7. **請勿**用力按壓在螢幕上，否則可能會壓壞螢幕。
8. **請勿**用力按壓五向搖桿，否則可能會斷裂，尤其是在 Acer x960 智慧型手機朝下擺放於平坦表面上，安裝電池或 SIM 卡時。

安全規定

歐盟國家符合性聲明

Acer 在此宣告，本智慧型手機系列符合 1999/5/EC 指令基本要求及其他相關規定。

符合俄羅斯法規認證：



LCD 像素聲明

LCD 裝置係採用高精準的生產製程，但是某些像素仍可能偶爾不會發光或出現黑或紅色的小點。以上現象都不會影響錄製的影像，也不會產生故障。

無線電裝置法規注意事項

注意：以下法規資訊僅適用於無線網路及（或）藍牙裝置。

通則

本產品符合許可使用無線裝置之國家或地區所制定之無線電頻及安全標準。視組態設定而定，本產品或許包含有無線電裝置（例如無線網路及（或）藍牙模組）。以下資訊 僅供具備此裝置的產品使用。

憑證資訊 (SAR)

本裝置符合歐盟對一般大眾曝露於電磁場時之健康防護限制要求 (1999/519/EU)。

這些限制可保護大眾廣泛建議内容的部分項目。獨立科學機構將藉由定期及徹底評估科學研究内容，建立及檢查這些建議内容，為保障所有年齡及健康狀況之人員的安全，限制内容將加入重大的安全緩衝規定。

在流通銷售無線電裝置前，應先確認已取得歐盟法規或限制的許可，才能加上 CE 符號。

歐盟委員會評量行動電話之建議限制内容的單位，為「電磁波能量吸收比」(SAR)。SAR 的限制為 2.0 W/kg，人體組織平均為 10 g，此數字符合非游離輻射國際委員會 (ICNIRP) 的要求，並已納入歐盟行動無線電裝置標準 EN 50360 中。行動電話的 SAR 規定符合歐盟標準 EN 62209-1，最大的 SAR 值係根據行動電話所有頻帶的最高輸出等級計算，由於行動電話採用不同的輸出程度，因此使用時的實際 SAR 等級通常會遠低於最高值，而僅會按照連接至網路所需的輸出值傳送無線電頻。一般適用於以下情況：您愈靠近基地台，行動電話的傳輸輸出值愈低，若根據此標準進行測量，本裝置的最高 SAR 值為 1.32 W/kg。

警語

經型式認證合格之低功率射頻電機，非經許可，公司、商號或使用者均不得擅自變更頻率，加大功率或變更原設計之特性及功能。

低功率射頻電機之使用不得影響飛航影響安全及干擾合法通信，經發現有干擾現象時，應立即停用，並改善至無干擾時方得繼續使用。

前項合法通信，指一電信法規定作業之無線電通信低功率射頻電機需忍受合法通信或工業，科學及醫療用電波輻射性電機設備之干擾。

Acer Incorporated
8F, 88, Sec. 1, Hsin Tai Wu Rd., Hsichih, Taipei Hsien 221, Taiwan



Declaration of Conformity

We, Acer Incorporated

8F, 88, Sec. 1, Hsin Tai Wu Rd., Hsichih, Taipei Hsien 221, Taiwan

Contact Person: Ms. Harriot S. L. Lee

Tel: 886-2-6606-3131 ext 3811 Fax: 886-2-6606-5353

E-mail: Harriot_Lee@acer.com.tw

Hereby declare that:

Product: Pocket PC Smart Phone
Trade Name: Acer
Model Number: X960

is compliant with the essential requirements and other relevant provisions of the following EC directives, and that all the necessary steps have been taken and are in force to assure that production units of the same product will continue comply with the requirements.

R&TTE Directive 1999/5/EC as attested by conformity with the following harmonized standard:

● **Article 3.1(a) Health and Safety**

- EN60950-1:2001 + A11:2004
- EN62209-1:2006
- EN50360:2001
- EN50332-1: 2000

● **Article 3.1(b) EMC**

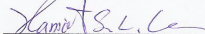
- EN301 489-1 V1.6.1
- EN301 489-7 V1.3.1
- EN301 489-17 V1.3.2
- EN301 489-24 V1.4.1
- EN55022:2006 Class B
- EN55024 : 1998 / A1:2001 / A2: 2003

● **Article 3.2 Spectrum Usages**

- EN300 328 V1.7.1
- EN301 511 V9.0.2
- EN301 908-1 V3.2.1
- EN301 908-2 V3.2.1
- EN300 440-1 V1.4.1
- EN300 440-2 V1.2.1

RoHS Directive 2002/95/EC on the Restriction of the Use of certain Hazardous Substances in Electrical and Electronic Equipment

Year to begin affixing CE marking 2008.


Harriot S. L. Lee
Regulation Center, Acer Inc.

Feb. 13, 2009
Date

- A
 - ActiveSync
 - 同步 67
- B
 - Bluetooth
 - 耳機 77
 - 設定 56
 - 連線 59
 - 傳送連絡人 65
- G
 - GPRS 435679
- L
 - LED 指示器 812
- S
 - SD 記憶卡 83
 - 資訊 89
 - SIM toolkit 66
 - SIM 卡
 - 安裝 9
 - 輸入 PIN 碼 13
 - 鎖定 84
- U
 - USB 接頭 89
- W
 - Windows Media Player 69
 - WLAN
 - 設定 57
- 連線 57
- 三畫
 - 工作 68
- 四畫
 - 文字拼寫 32
 - 日期與時間
 - 設定 44
- 五畫
 - 主題 45
- 六畫
 - 安全性選項 84
 - 安全規定 90
 - 行事曆 67
- 七畫
 - 系統憑證 71
- 八畫
 - 來電號碼 60
 - 兩通電話
 - 切換 25
 - 由其他的應用程式 20
 - 拒絕 24
 - 保留 24
 - 接聽 24
 - 畫面上的選項 24
 - 結束 24
- 命名 45
- 狀態圖示 43

索引

九畫

待接來電 61

相機

支援的格式 50

在撥打影像電話時切換至
相機 24

拍攝照片 49

拍攝影片 49

開啓／關閉 24

資訊 89

圖示與指示器 47

編輯照片 51

背光設定 71

音量

調整 70

飛航模式 5357

十畫

個人化 44

效能 88

時鐘與鬧鐘 71

十一畫

區域設定 72

國際電話 25

密碼保護 84

常見問題 85

從包裝盒中取出 5

規格 88

設定檔 61

設計 90

軟體

清單 90

移除 73

通話紀錄 19

撥打通話紀錄中的號碼 19

選項 28

通話限制 60

通話轉接 61

連接至電腦 66

連絡人

指定鈴聲 62

移除 65

移動至 SIM 卡 63

新增與編輯 62

撥打電話給連絡人 19

連線 89

麥克風音量 72

十二畫

無線管理員 53

畫面選項 73

開始功能表 70

開機 12

十三畫

照片 & 影片

編輯 51

話機

連線 55

鈴聲 61

電池

充電 11

安裝 10

資訊 89

電源管理 57

十四畫

網路

選擇 56

語音電話

語音電話的畫面 21

語音電話／影像電話功能表 22

說明

功能表 3

來源 2

十五畫

影像電話

影像電話的畫面 22

撥打電話

使用螢幕模擬數字鍵盤 19

十六畫

螢幕模擬數字鍵盤 18

螢幕模擬鍵盤 31

輸入設定值 32

輸入選項 32

錯誤訊息 85

十七畫

應用程式鈕 30

檢視

左 8

聲音與通知 70

十八畫

擴音器 26

鎖定

鍵盤與螢幕 84

二十畫

觸控筆 29

二十三畫

顯示器 88