

***KUPA* X15**

User manual / Handbuch / 用户手册

English.....1
Deutsch.....18
中文.....34

Quick Start

Notice: There are several KUPA X15 models with different configurations. Specific configuration will be subject to the certain models. Please consult your vendor for most up-to-date product information.

1. Open packing

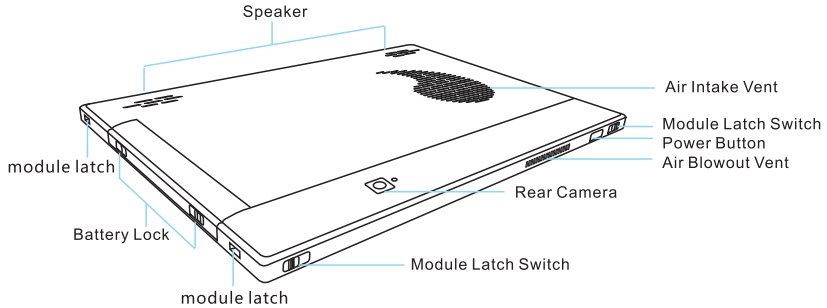
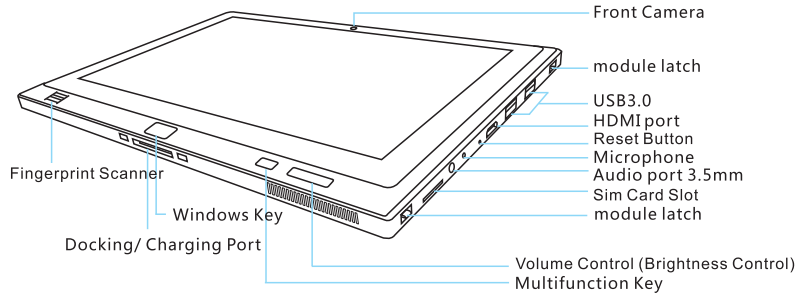
X15 box contents listed in the table. Any changes on specification / configuration / system / components / optional parts will be without prior notice. Please refer to the standard model.

Content	quantity	Explanation
X15 Tablet	1	Standard
Power Adapter & Connector	1	Standard
Removable Battery	1	Standard
Screen Protector	1	Optional
Docking System	1	Optional
Digitizer, Holder & Charger	1	Standard
External X15 Module	1	Optional
User Manual	1	Standard
KUPA Warranty Card	1	Standard

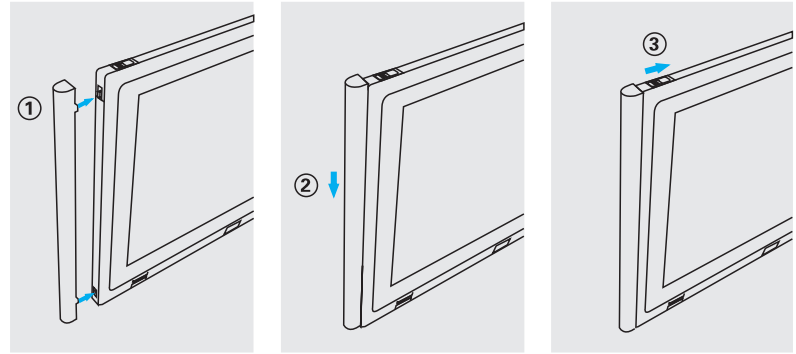
2. Check package contents

Please check and make sure all items you get in good condition. If any items are missed or the package box is damaged, please contact your seller immediately.

KUPA X15 User manual



If user can change audio volume by pressing the Volume Control up or down
 User can also change screen brightness level by holding multifunction key and press Volume Control up or down.



Installation: Follow the direction shown in ①, plug digitizer holder into the X15 side; To secure the holder, slide it downward to secure as shown in ②. To lock holder, slide the switch on top of X15 as shown in ③. To remove the holder, simply operating in reverse of the installation(From ③ ② ①)

3. How to Charge



Ways to proper charge the tablet,

1. Connect the Connection Adaptor to Tablet First
2. Then Connect the Power Adaptor to the connection adaptor
3. Finally, connect the power adapter to the electric outlet (ensure the correct voltage, depending your area and model). The battery indicator should light up when connected.

4. Boot up

A quick press on the power button at top right side of the tablet will boot up the tablet. The battery indicator should light up and, then system starts.
Please note: When you boot up X15, please do not force to shut down the tablet halfway till the system is completely boot up. Failure to do so may cause damages to Operating System.

KUPAX15 User Manual

Notice: For user manual of Window 8, please check the information from our website www.kupaworld.com

Operation Manual

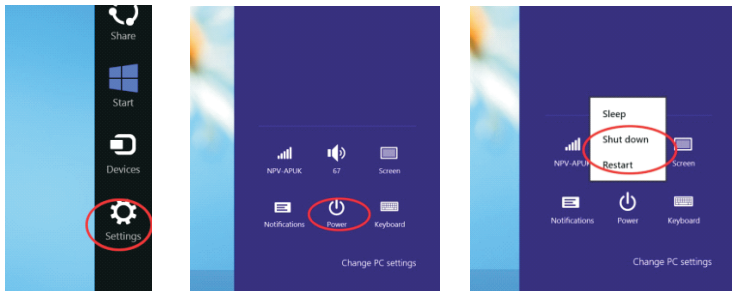
1. Express Setup

1.1 Boot Up

Press the power key for 2 seconds to start the tablet.

1.2 Shutdown/Restart

Slide out the start menu "Charm" from the right side of screen, Click on "Setting", choose "Power" to Shutdown / Restart



1.3 Quick Sleep / Wakeup

When the system is running, press the power button for one second to enter standby / wake up mode.

If user needs to set / remove password to wake up (including fingerprint login), please go to "control panel" and select "power option" to change settings.

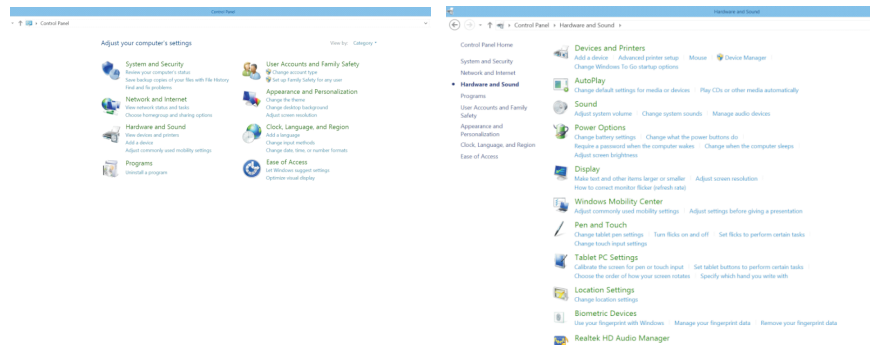
1.4 Charging

Normally, the system will alert user to recharge when the battery level falls under 10%. It will alert again under 7%. The system will go into sleep when the battery level drops below 5%. We recommended user recharge the battery if the tablet has not been used for more than 3 months.

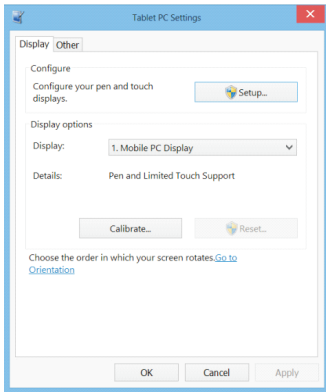
1.5 Touch screen calibration

The screen has been calibrated before out of the factory. To start manual calibrating, please refer to the following steps:

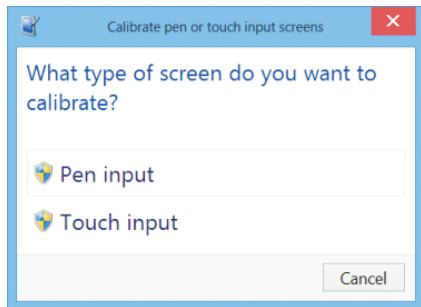
- 1) Go into "Control Panel", select "Hardware and Sound"
- 2) In "Tablet Setting", select "Pen and Touch"



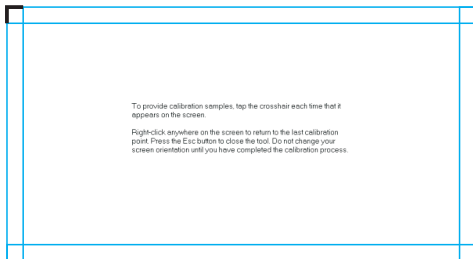
3) Select "Calibrate"



4) Select Pen or Touch Input



- 5) During calibration process, please click the center of the cross line once it presents. Please do not change the screen orientation before the calibration is completed. If use wants to exit calibration, please press ESC button. Note: This means user cannot exit calibration without connecting a keyboard or docking. In this case, we recommend finish Calibration and then reset



- 6) Click "Yes" to save data after calibration completed.

1.6 Setting display resolution

Please use recommended display resolution. In situation where user need to change resolution, please use control panel or follow instruction in Addition Information sec. 4.3.

1.7 Adjust display orientation

This tablet comes with G-sensor. It will automatically adjust the display orientation accordingly for optimal view. If you want to prevent system from automatically changing screen orientation, please click "control panel", select "adjust screen resolution", then click "orientation" to set display orientation.

2. Drivers

2.1 Default Device Driver

KUPA has installed all necessary drivers. You don't need additional installation. Please note: The tablet has been optimized on driver for hardware feature. KUPA does not recommend users to update or install non-official updated driver. Any improper operation is taken at user's own risk and may void warranty.

2.2 Install/Update Driver

- 1) The official driver may contain Setup.exe file. Please dual click to operate default installation.
- 2) If without Setup.exe file, please long press "computer" icon, then click "properties" to select "device management". Right click the device , and select "properties", click "driver", then "update driver", choose a specific location (disk symbol: \folder) to place the drivers , then select the driver and follow the prompt to operate.

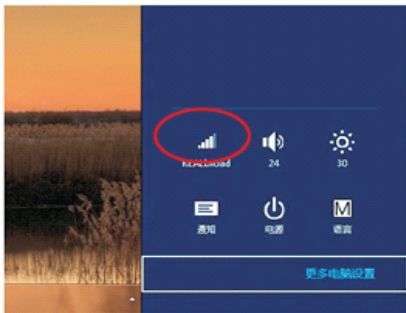
3. Networking

3.1 connect to Internet

X15 can connect to the Internet through Wi-Fi or 3G wireless network.

3.2 Wi-Fi connection

- 1) Click on at the lower right corner
- 2) Select the target Wireless Access Point, click "connect"

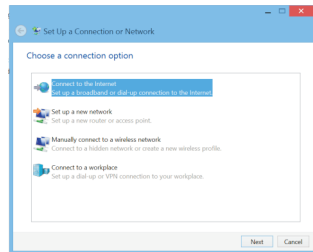


3.3 wired

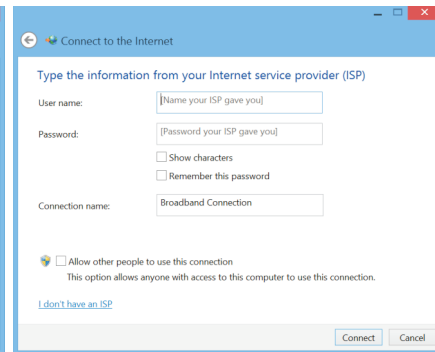
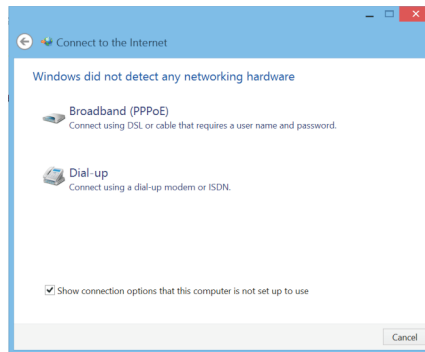
X15 is also capable of connecting to a network using a RJ45 network cable if user installs an USB Ethernet adapter.

PPPOE network connection (ADSL) is a popular way to connect to Internet.

- 1) Click "networking and internet" in "control panel"
- 2) Click to set new connection or networking, and select to connect to Internet



- 3) Select "PPPOE" and input password, then click "connect" button
- 4) Input ADSL ID and password, then click "complete"



Additional Information

1. Front/Rear Camera

Both cameras have AF function, support 720P, 30f/s video capture, best shooting distance is within 1.5m.

2. HDMI output

HDMI port allows transmission of video and audio signals (up to 1080P) to other devices, such as LCD TV / projector, etc.

3. USB 3.0

X15 supports two USB 3.0 ports with speed up to 5Gbps and be downward compatible with USB 1.1 / USB 2.0.

Please note: If the external device does not support USB 3.0, it will not reach 5Gbps.

4. Pen and digitizer

The pen can be inserted into the digitizer and attached on any side of the tablet. It is portable.

4.1 Operating Stylus (Please refer to the user manual for pen in box)

Press the button of the pen to start it. When the pen is close to the screen, it will appear an induction point on the screen.

4.2 Announcement for operating pen

The pen comes with a built-in battery, it can be charged by USB charger.

If the pen doesn't work, please check to see the battery is charged. The indicator will flash red when power is low.

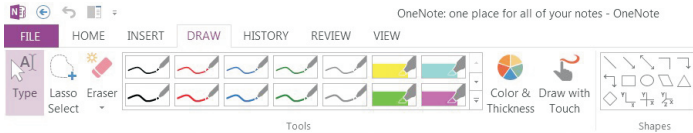
Please make the pen touch the screen first, and then use your wrist to press on the screen and write. The pen can work normally when the indicator lights in blue.

4.3 Right click

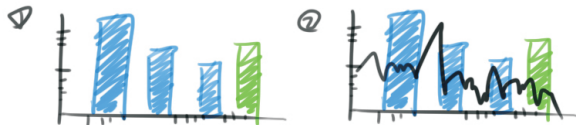
Press and hold the screen till a circle appears, then release the finger from the screen and a shortcut menu should display on the screen.

4.4 Handwriting

This tablet supports dual input; you can write and mark with pen on Microsoft OneNote, word, Excel, PowerPoint, Outlook, PDF (including Text, diagram, picture, drawing and figure). Click "drawing" and select "size of the tip", you can write on OneNote like using a real pen. (As shown below)

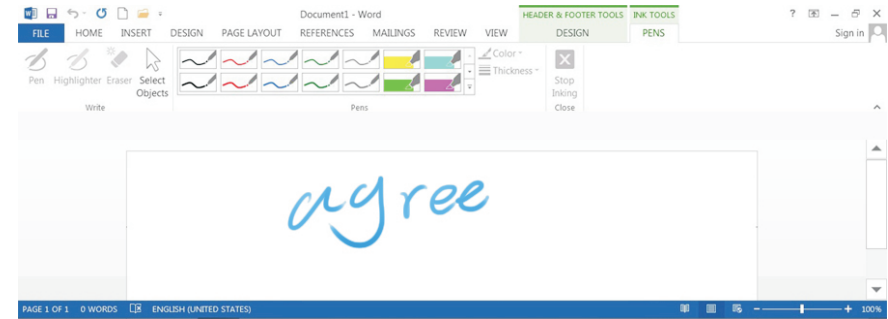


Competitor analysis



Example on OFFICE2013 Word:

Build new Word, write in the edition area.



To write and draw with pen on Daily Note, In windows Note, you can use Tablet PC to write note with handwriting.

5. Sensor

The X15 typically comes with G-Sensor, Ambient Light Sensor, and Gyroscope. Individual model may be modified to suit local market, please check with your vendor.

6. Multifunctional Module (optional)

KUPA can create customized external module for X15 based on specific client use. Both right side and left side of the tablet have latches that can be used to attach modules. Examples of modular functionalities are barcode scanner, Id card reader, IC card reader, etc. Please contact KUPA for further information.

Troubleshooting

1. Troubleshooting.

The tablet went through strict quality control before shipping out of the factory. Some issues may arise to incorrect operation or shipping damages. Please first refer to the following section to solve issues you are experiencing. If problem persists, please contact KUPA service on www.kupaworld.com for further support.

***How to force X15 to power off in case X15 becomes unresponsive?**

Press and hold the power button for 3-4 second to perform force shutdown.

***X15 will not boot after power button is pressed**

Battery may be drained. Please check the battery signal, connect the power adapter and try again.

Please Make sure power adapter connection is plugged in correctly and securely Use may want to disconnect all the external devices before trying again.

***What to do if water got into the X15?**

Don't power on X15 or that will cause more serious damages.

Remove as much water out of X15 as you can and find a soft cloth or dry tissue to wipe off the water gently. be cautious not to damage the display screen surface}

Then use an electric fan blowing at low speed to dry X15 off and try booting. If X15 still does not boot, contact customer service immediately.

***Battery life is too short**

Check to see whether the battery is fully charged

Check to see whether the battery hasn't been used for a long time after fully charged, if so, please re-charge it before using.

Due to the chemical feature of the charged battery, the battery life may start to slowly reduce after several charges. To recondition battery, please completely run down the battery and fully recharge it. Please follow the battery maintenance instruction in this manual For additional question, please visit www.kupaworld.com.

Please note that if the packaging or shipping box was damaged, please do not use it to pack the tablet for shipping / handling to avoid any damage.

Note

1. When using the tablet PC outdoors

To use X15 outdoor,

KUPA recommends

- 1) Make sure that the battery is full
- 2) Place X15 inside of the protective case or the holster to prevent dust and impact to happen. Please do not overload the bag to prevent the display screen from bending.
- 3) Take power adapter and user manuals along for extended trip

2. Daily Maintenance

KUPA X15 is high precision equipment, please be careful when handling and avoid any incorrect operation in humid or sandy condition.

Maintenance of touch screen

Due to its crystal glass structure, the LED touch screen is the most vulnerable part of X15.

Only use Kupa X15 pen and fingertips on X15's touch screen.

DO NOT use other sharp objects, or market to write on the touch screen, or use excessive force.

DO NOT place any objects on the screen.

Place X15 in the protective case or backpack when traveling with it. Do not put too many stuff between the backpack and the LCD display screen to avoid crushing.

The surface of the LCD will attract dust due to static, so the user is recommended to buy LCD cleaning cloth to clean the LCD screen'

DO NOT use general cleaning agents to clean the LCD screen, only use clean agents that are specifically made to clean LCD screen.

Avoid having water on the internal LCD screen, and wipe any water off immediately from X15.

Camera Lens Care

To ensure clarity of pictures and videos, please wipe away dirt and fingerprints offthe lens cover. Only use soft cotton clothes for wiping, no hard objects or abrasive chemicals shall be used.

Do not use the camera for an extended time, the heat generated from overuse may shorten the life of the camera circuitry.

Protecting X15 body

Avoid place X15 on top of hard objects to prevent abrasions or dents. Do not block ventilation vents on the back and the side of X15.

Avoid to lay the tablet, KUPA recommend using special stand.

Cleaning and maintenance

Please follow below steps before performing any cleaning or maintenance:

Step 1: Turn off the power, remove the connected power adapter and any externally attached devices and cables.

Step 2: Blow dust out of ports and openings.

Step 3: Use a soft cloth to wipe the surface of the tablet. Be careful not to allow any water or cleaning agent inside X15

Step 4: Only turn on X15 when it is completely dry.

Please note:

If X15 hasn't been used for an extended time, we recommend running touch screen calibration in Windows control panel again.

3. Others

SIM card overheating (3G version)

It is normal for SIM card generates heat when working.

Mobile Phone

Using mobile phone can affect the audio system of the tablet, but not the operation the tablet. KUPA recommends users to keep a minimal 30cm distance between the mobile phone and tablet.

CPU Performance

CPU performance of the tablet may vary in the following conditions:

Externally attached devices

Number of opened programs

Abnormal air pressure or temperature level (X15 may attempt automatic shutdown to protect itself)

EMC compatibility

X15 applies to the EMC environment for civil use, business and light industry.

Operating temperature

Operating temperature: 32° to 104° F (0° to 40° C)

Please ensure x15 is running or stored within this temperature range to avoid any instability or damage.

System Configuration

Note: Please contact with KUPA to confirm the configuration.

Parameter

Operating System

Microsoft Windows 8 (Standard Configuration),
Some model may be have customized OS installation

CPU

Intel Ivy Bridge i3 / i5 / i7 dual-core mobile processors, ULV

Chipset

Intel HM77 Series

Display

10.1" IPS; ratio of 16:10, resolution 1920x1200

Dual Input System

Support 10 points multi-touch

Digital stylus: Electromagnetic based input offering pin-point accuracy

Stylus

60°tile sensitivity, 1g pressure sensitivity

Graphics cores

Intel HD 4000

System Memory

2G / 4GB / 8GB

Solid State Storage

32GB / 64GB / 128GB SSD

Wireless: Wi-Fi, 3G, Bluetooth

Wi-Fi supports 802.11B / G / N

Bluetooth 4.0

3G (optional): CDMA2000, WCDMA, TD-SCDMA

Wired connection

Connect to a network using a RJ45 network cable if user installs an USB Ethernet adapter

Sensor

G-Sensor, Light Sensor, Gyroscope, GPS(optional)

Camera

Front: 1.3MP, 720P, 30 f/s

Rear: 5.0MP, 720P, 30 f/s

Battery and Power:

45WHr swappable lithium-ion polymer battery

Battery life: up to 7 hours

Power Supply: 100-240V; 50/60Hz; 1.0A Max

Power Output: 19.0V 2.1A

Ports

2 USB 3.0

1 HDMI

3.5 mm Headset Jack (for both audio out and microphone in)

SIM slot

Copyright and Declaration

Copyright

This manual is published by KUPAAMERICA Company with all rights reserved. Under the copyright laws, this manual cannot be reproduced in any form without the prior written consent.

Trademarks

The product names and trademarks covered in this manual are only for illustrative purposes. All other brand and product names are trademarks or registered trademarks of their respective companies

Damage Waiver

KUPA is not responsible damages caused by natural disasters, intentional or unintentional negligence, third-party misconduct, user accident or other abnormal conditions. KUPA is also not responsible for damages caused by non-compliance with this instruction manual or unintended uses that is not of the X15 original product design.

KUPA X15 Handbuch

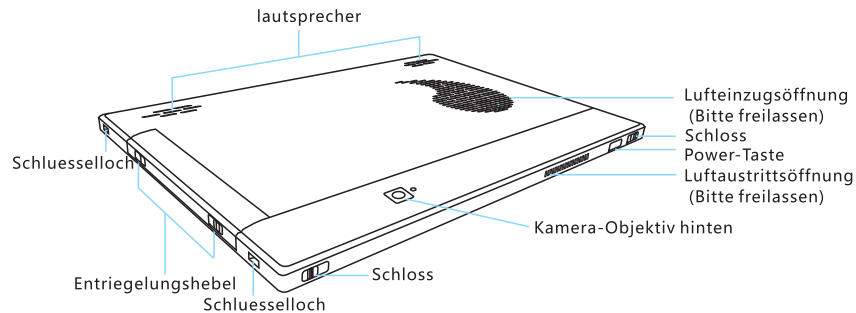
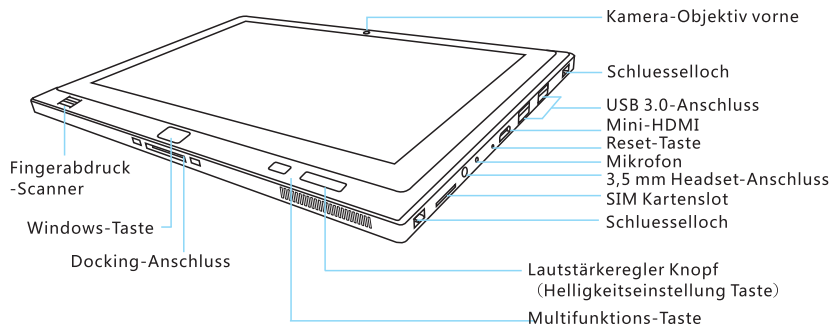
1. Verpackung öffnen

Nehmen Sie den Tablet PC und all seinen Zubehör aus der Packung raus. Bewahren Sie Bedienungsanleitung, Handbuch, Quittung und Verpackungsmaterialien gut für den zukünftigen Gebrauch auf. Bitte wenden Sie sich direkt an den Lieferanten bzw. bei Ihrem Verkäufer, wenn irgendwelche Schäden an der Verpackung oder am Gerät / Gerätzubehör vorhanden sind. Überprüfen Sie bitte, ob alles in dem Karton enthalten ist.

Lieferumfang: 1 KUPA X15 Geräte,
1 Netzteil-Anschluss und Netzadapter,
1 Batterie,
1 Handbuch,
1 KUPA Garantiekarte

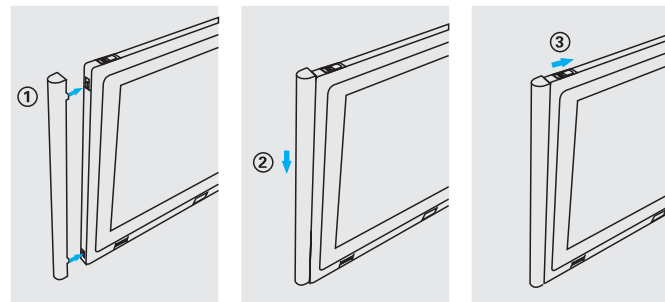
2. Gerät überprüfen

Wenn das Gerät defekt oder beschädigt ist, wenden Sie sich umgehend an Ihren Fachhändler.



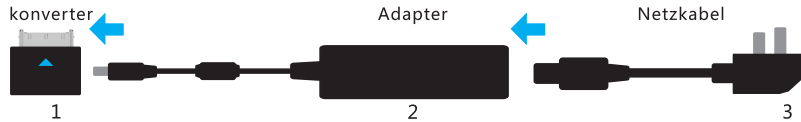
Sollten Teile fehlen oder beschädigt sein, wenden Sie sich umgehend an Ihren Fachhändler.

3. Installieren Digitalstiftschlaufen



1. Richten Sie die Digitalstiftschleife mit X15 aus, Setzen Sie die Digitalstiftschleife vorsichtig in die Halterung ein.
2. Schieben Sie die Digitalstiftschleife nach unten, bis es ordnungsgemäß sitzt.
3. Vergewissern Sie sich, dass das Schloss nach außen zeigt.

4. Netzkabel anschließen



- Schließen Sie das Netzkabel(3) mit dem Adapter(2)
- Schließen Sie das Adapter(2) mit dem konverter(1)
- Stecke konverter(1) ins X15(unten Mittel) ein, Triangle Zeichen nach oben.

5. X15 Einschalten

- Drücken Sie die Power-Taste 2 Sekunden lang um X15 zu starten
- Wenn Sie X15 das erste Mal starten, wenden Sie keine Gewalt zum Herunterfahren des PC auf halbem Weg an, bis das System vollständig aktiviert wird

Bedienungsanleitung

1. Schnell-Einstellung

1.1 Einschalten

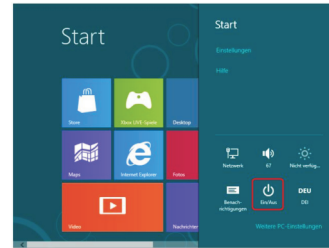
Drücken Sie die Power-Taste 2 Sekunden lang, um den PC zu starten

1.2 Herunterfahren

- Mit der Digitalstift/Finger in die rechte untere Ecke (Desktop anzeigen) Oder rechte obere Ecke
- Und im aufgehenden Menü auf das "Zahnrad" Einstellungen klicken.
- „Ein und Aus “ anklicken und auswählen

2. Variante

- Win+ i drücken und dann auf Ein / Aus Herunterfahren.



1.3 Standby-Modus / Aufwachen

Wenn die Power-Taste gedrückt wird, während X15 mit Windows 7 läuft, tritt der Standby-Modus des X15 sofort in Kraft. Während X15 im Standby-Modus ist, wird die X15 Power-Taste zeitweise blinken. Der Benutzer kann das System schnell durch Drücken der Power-Taste „aufwachen lassen“.

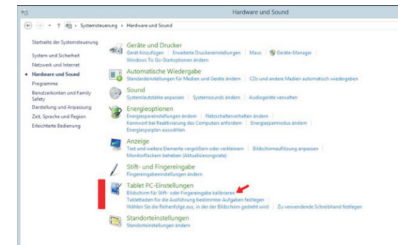
1.4 Aufladen

Es wird empfohlen, während der der Erstbenutzung, die Batterie vom Benutzer völlig auszuschöpfen um dann die Batterie wieder völlig aufzuladen, dass ermöglicht eine optimale Batterielebensdauer.

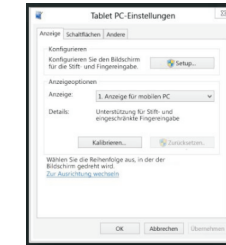
Bei normalem Betrieb wird dem Benutzer das Neu-Aufladen der Batterie durch das Windows-Betriebssystem signalisiert. Das System gibt dem Benutzer erneut eine Warnung, wenn die Batterie unter 7% sinkt. Das System wechselt in den Ruhezustand-Modus, wenn der Akku-Ladestand unter 5% ist.

1.5 Stift und Touchscreen-Kalibrierung

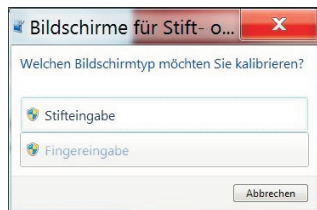
1.wählen Sie bei der "Systemsteuerung", die Option „Tablet PC-Einstellungen“



2.wählen Sie anschließend Kalibrieren und folgen Sie den Schritten



3. Wählen Sie Ihren Bildschirmtyp, den Sie kalibrieren möchten – Stifteingabe oder Fingereingabe



4. Windows 8 ruft dann die Kalibrierungsfunktionen auf und zeigt die nachfolgende Kalibrierungsseite an.



5. Sie werden aufgefordert, das an wechselnden Stellen eingeblendete Fadenkreuz per Finger anzutippen. Ist eine Maus angeschlossen, lässt sich mit einem Rechtsklick zur letzten Kalibrierungsposition zurückkehren. Über die ESC-Taste der Tastatur lässt sich das Tool schließen.

Wenn Sie Ihre Kalibrierung zurücksetzen möchten, klicken Sie auf die „Zurücksetzen-Taste“. Diese finden Sie unter den Tablet PC-Einstellungen.

1.6 Einstellen der Bildschirmauflösung

- Bitte nehmen Sie die empfohlene Auflösung entsprechend dem Modell, das auch die Standard-Auflösung für optimale Bild- und Videoqualität ist. Für X15, ist es 1920*1200 Pixel.
- Wenn die aktuelle Bildschirmauflösung nicht die empfohlene Bildschirmauflösung ist, bitte stellen Sie dies mit einem rechtem Klick auf Ihrem Desktop unter „Bildschirmauflösung“ – Option ein. Bildschirmauflösungen unter Windows 8 zu ändern geht sehr leicht und hilft Ihnen die gewünschte Größe des Desktop auf den Bildschirm anzupassen. Sie können mit der Änderung der **Bildschirmauflösung**, die Größe der Anzeige beeinflussen, bis die Elemente gut zu lesen sind. Klicken Sie mit der rechten Maustaste auf den Desktop und wählen Sie „Bildschirmauflösung“

1.7 Passen Sie Ihre Bildschirmeinstellung an

Wenn Sie den Tablet PC mehr als 90 Grad oder ähnliches drehen, verändert sich die Bildschirmeinstellung nach einer kurzen Pause in Ihre gedrehte Richtung. Beim Durchsuchen von Texten oder Seiten können Sie sich aussuchen, welche Ausrichtung, ob vertikal oder horizontal, für Sie am Bequemsten ist.

1.8 Passen Sie Ihre Autorotation an

Drücken Sie entweder mit Ihrem Finger oder mit Ihrem Stift 2 Sekunden lang auf einen freien Teil des Bildschirms und wählen Sie dann "Grafik-Eigenschaften". Sie sehen eine Grafik Kontrollbox. Klicken Sie auf Bildschirmeinstellungen. Zum Deaktivieren der automatischen Rotation deaktivieren Sie das Kontrollkästchen. So aktivieren Sie automatische Rotation. Anschließend klicken Sie auf speichern.

2. Gerätetreiber

KUPA hat bereits alle notwendigen Treiber, die für Windows 8 benötigt werden, auf X15 installiert. Wenn Sie weitere Treiber installieren möchten, bitte besuchen Sie unseren Support-Bereich auf <http://www.kupaworld.de/de/home/support>


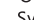
3. Netzwerk

3.1 Verbinden mit Internet

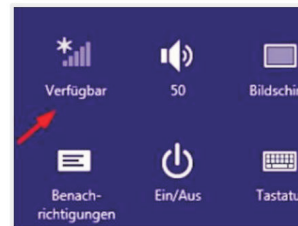
X15 kann mit dem Internet über Wi-Fi- oder 3G-Wireless-Netzwerk verbinden. X15 ist auch in der Lage eine Verbindung zu einem Netzwerk über ein RJ45-Netzwerkkabel herzustellen, wenn der Benutzer ein USB Ethernet Adapter installiert.

3.2 Verbindung mit Wi-Fi

Nachdem Sie Ihr Konto und Ihre Hardware erhalten haben, stellen Sie wie folgt eine Verbindung her:

- Öffnen Sie den „Charm Einstellungen“, und tippen oder klicken Sie auf das Symbol für das Netzwerk ( oder ).
- Wählen Sie das Netzwerk aus, mit dem Sie eine Verbindung herstellen möchten, und tippen oder klicken Sie dann auf Verbindung herstellen.

Hinweis: Wenn Sie eine erneute Internetverbindung herstellen möchten, müssen Sie das Passwort nicht mehr eingeben.



1. Kamera auf der Vorderseite / Kamera auf der Rückseite

Der beste Aufnahmeabstand für die Vorderkamera ist innerhalb von 1,5 Metern, für die hinter, Kamera der beste Aufnahmeabstand ist innerhalb von 3,0 Metern.

2.HDMI-Ausgang

X15 mini HDMI-Schnittstelle erlaubt die Übertragung von Video-und Audio-Signale (bis 1080p) auf andere Videogeräte. Der Benutzer benötigt ein zusätzliches Kabel um die Verbindung für Audio / Video herzustellen.

3.X15 Digitalstift

3.1 Um den Digitalstift zu aktivieren, drücken Sie den Knopf des X15 Stift.

3.2 Der beste Weg ist, die Stiftspitze auf dem Bildschirm zu platzieren und dann mit Einsatz des Handgelenkes einen leichten Druck auf die Stiftspitze auszuüben. Somit hat man eine bessere Kontrolle. Der untere Teil des Knopfs auf dem X15-Stift ist wie "links Klick" auf der Maus, während der obere Teil der Taste "rechts Klick" ist.

3.3 Rechts Klick

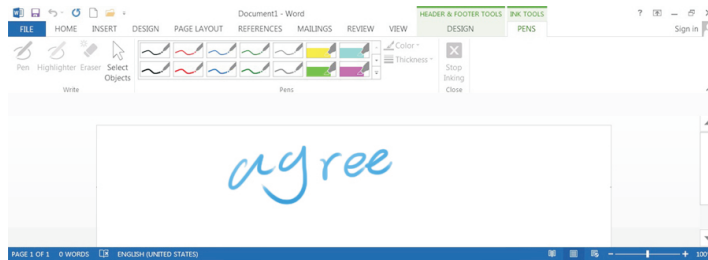
Wie bei der Maus-Funktion „Rechts Klick “ funktioniert dies wie folgt bei dem X15 Stift:

- (1) Halten Sie den Stift oder eine Fingerspitze auf vorgesehenen Bereich, oberen Knopf oder die Fingerspitze für 2 Sekunden auf den Bildschirm drücken, es öffnet sich ein Fenster und Sie können Ihre gewünschte Aktion ausführen.
- (2) Drücken Sie mit einer Fingerspitze auf einen vorgesehenen Bereich, folgen Sie schnell mit einem anderen Finger und lassen Sie beide Finger gleichzeitig los, somit öffnet sich ein Fenster und Sie können Ihre gewünschte Aktion ausführen.
- (3) Drücken Sie den oberen Knopf auf dem digitalen Stift.

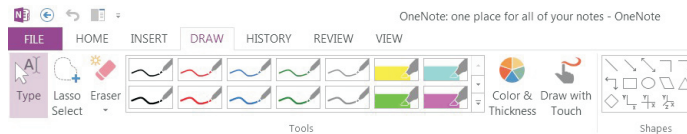
4.Per Hand schreiben und malen

Microsoft Office 2013 :

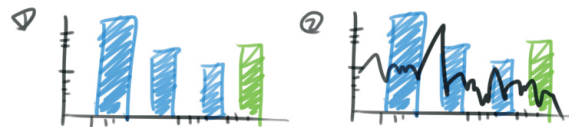
- (1) Öffnen Sie ein neues Dokument und klicken Sie auf "Ink tools"



(2) Wählen Sie einen Stift und fangen Sie an zu Schreiben bzw. Malen



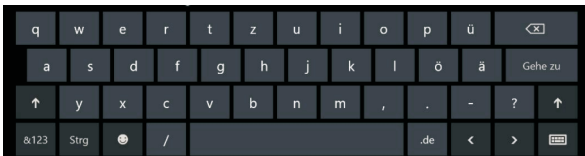
Competitor analysis



5.Touchscreen-Bedienung

Mit den Fingerspitzen, kann der Benutzer Zoomen, Drehen, Verkleinern, Vergrößern um Programme zu steuern. Beziehen sich auf die einzelnen Programme für die eigenen Touch-Funktionen.

6. Bildschirmtastatur



Benutzer können auch schnell die Bildschirmtastatur abrufen, wann immer sie möchten. Das funktioniert durch doppeltes Antippen eines Symbols auf der oberen linken Ecke.

1. Drücken Sie die Tastenkombination „**Windows + R**“
2. Geben Sie dort **osk** oder **osk.exe** ein
3. **mit ein Klick auf OK wir die virtuelle Bildschirmtastatur**

Fehlerbehebung

Dieser Abschnitt zeigt Ihnen, wie Sie eventuelle Probleme, die auftreten können, lösen.

Wenn Sie Probleme haben, beziehen Sie sich bitte auf den Abschnitt "Problembehandlung" zuerst. Falls der Benutzer die Probleme nicht lösen kann, rufen Sie KUPA Kreative Technologie GmbH, Service-Hotline für technischen Support an.

* X15 lässt sich nicht herunterfahren oder reagiert nicht

Drücken Sie die Power-Taste 3 Sekunden lang, so wird der Tablet PC zwangsweise heruntergefahren.

* X15 startet nicht nach dem Drücken der Einschalttaste

Eventuell ist der Akku verbraucht. Bitte schließen Sie das Netzteil an und versuchen Sie es erneut. Stellen Sie sicher, dass der Netzteil-Anschluss nicht lose ist. Vor einem erneuten Versuch fahren Sie alle Programme runter und stecken Sie die externen Geräte ab.

* Was tun, wenn Wasser in den X15 gekommen ist?

Nicht den X15 einschalten, das kann schwere Schäden verursachen. Entfernen Sie so viel Wasser aus dem X15, wie Sie können und trocknen Sie das Wasser mit einem weichen Tuch sanft ab, Vorsichtig sein, nicht den Bildschirm beschädigen. Verwenden Sie dann einen elektrischen Ventilator bzw. einen Fön und trocknen Sie den X15 mit niedrigster Stufe. Sobald der X15 vollkommen trocken ist, versuchen Sie ihn zu starten. Wenn der X15 nicht startet, kontaktieren Sie bitte sofort den Kundendienst.

* Lebensdauer der Batterie ist zu kurz

Überprüfen Sie, ob der Akku vollständig aufgeladen ist
Überprüfen Sie, ob der Akku über einen langen Zeitraum nicht benutzt wurde. Wenn ja, bitte den Akku vollständig aufladen.
Aufgrund der chemischen Eigenschaft der geladenen Batterie kann die Lebensdauer des Akkus nach mehreren Ladungen verkürzt werden. Um eine lange Lebensdauer der Batterie zu gewährleisten, schöpfen Sie den Akku bei der Erstbenutzung komplett aus. Anschließend laden Sie den Akku wieder komplett auf.

Bitte folgen Sie der Akku Wartungsanleitung in diesem Handbuch
Für weitere Fragen, besuchen Sie bitte www.kupaworld.de

zusätzliche Hinweise

1. Bei der Verwendung des Tablet PC im Freien

Für die Verwendung im Freien X15 empfiehlt Kupa

- (1) Stellen Sie sicher, dass die Batterie mehr als 90% ist
- (2) Verwenden Sie die X15 Schutzhülle um Staub und andere Auswirkungen zu vermeiden. Legen Sie nicht zu viele Gegenstände in die Tasche, um das Brechen des Bildschirms zu verhindern.
- (3) Nehmen Sie das Netzteil sowie die Bedienungsanleitungen auf längere Reisen mit

2. Wartung

Wartung von Touch-Screen

Aufgrund seiner Kristallglas Struktur ist das LED Touch-Screen das am meist gefährdete Teil des X15. Verwenden Sie nur Kupa X15 Stift und Fingerspitzen auf X15-Touchscreen
Verwenden Sie keine anderen spitzen Gegenständen
Stellen Sie KEINE Objekte auf dem Bildschirm
Legen Sie X15 auf Reisen in die schützende Tasche oder in einen Rucksack
Legen Sie nicht zu viele Dinge zwischen den Rucksack und den LCD-Bildschirm
Die Oberfläche der LCD wird Staub anziehen, so dass dem Benutzer empfohlen wird, LCD-Reinigungstücher zu kaufen, um damit den LCD-Bildschirm reinigen zu können.
Verwenden Sie KEINE allgemeinen Reinigungsmittel um den LCD-Bildschirm zu reinigen, verwenden Sie nur saubere Mittel, die speziell hergestellt werden, um LCD-Bildschirme zu reinigen. Vermeiden Sie es, Wasser auf dem internen LCD-Bildschirm zu bringen

Pflege der Kamera Objektiv

Um eine Klarheit der Bilder und Videos zu gewährleisten, wischen Sie Staub und anderen Schmutz von der Linse ab. Vermeiden Sie die Linse mit den Fingern abzudecken, so entstehen keine Fingerabdrücke. Nur weiche Tücher oder ein altes Baumwoll-Stück von einem T-Shirt zum Abwischen verwenden, keine harten Gegenstände oder aggressive Chemikalien benutzen.

Wartung der X15

Vermeiden Sie auf X15 harte Gegenstände, so können Sie Verkratzungen, Beulen verhindern. Blockieren Sie nicht die Lüftungsöffnungen auf der Rückseite und auf der Seite des X15

Vorsorge

Achten Sie auf folgende Situationen und schalten Sie X15 aus, falls notwendig.

Schlagen Sie nicht oder drücken Sie nicht mit übermäßiger Kraft auf das Tablet PC. Ansonsten kann es zu Bauteilversagen führen.

3.Sonstige

Überhitzung

X15 ist mit einer erweiterten Energieeinstellung entwickelt, um Leistung zu erhöhen, verlängerte Batterielebensdauer zu gewährleisten und dass mit einer angenehmen Temperatur für den Anwender. Wenn der Benutzer jemals bemerkt, dass der X15 doch zu heiß wird, um ihn weiter mit der Hand zu halten, wird empfohlen, dass der Anwender das Betriebssystem des X15 stoppt und herunterfährt. Wenn das Problem weiterhin besteht, kontaktieren Sie bitte die Serviceline von Kupa.

SIM-Karte Überhitzung

Es ist normal, dass sich die SIM-Karte bei der Benutzung erwärmt. Einige SIM-Karten können sogar sehr heiß werden, bei Verwendung für lange Zeit. Daher ist es am besten kurz zu warten, bis sich die SIM-Karte abgekühlt hat.

Mobile Phones

Benutzung der Mobiltelefone kann Auswirkungen auf den Sound des Tablet PC haben. Obwohl dies keine Auswirkungen auf das Betriebssystem haben, empfehlen wir, zwischen Telefon und dem Tablet PC einen Abstand von mindestens 30 cm einzuhalten.

CPU-Leistung

Aufgrund der Gestaltung der Intel Mobile CPU, kann seine Leistung je nach variieren

- Externe Geräte können zusätzliche CPU-Ressourcen benötigen und verlangsamen so die Leistung des Systems

- Abhängig von der Start-Option „Profile“, X15 läuft in der Regel schneller, wenn es mit einem Netzteil verbunden ist, als wenn er nur mit Akku betrieben wird

- Die Anzahl der gleichzeitig laufenden Anwendungen

- Die Leistung kann in Räumen mit niedrigem Luftdruck (Höhe höher als 1000m/3280feet) reduziert werden

- System Temperatur, je höher die System-Temperatur, desto geringer ist die Prozessor-Leistung. Unter extremen niedrigem Druck oder extremen hohen / niedrigen Temperaturen, kann X15 automatisch ausgeschaltet werden, um ein System zu schützen. Automatische Ausschaltfunktion reduziert das Risiko von Datenverlust oder Beschädigung des Geräts. Um Datenverlust zu vermeiden, sichern Sie bitte regelmäßig Ihre Daten auf Ihrer externen Festplatte. Für eine optimale Leistung verwenden Sie bitte Ihren X15 innerhalb des normalen Betriebs-Parameter, welche in der Spezifikation aufgeführt ist.

Arbeiten in geeigneter Umgebung

Arbeiten in einer geeigneten Umgebung ist sehr wichtig für Sie und Ihr X15. Ungeeignete Arbeitsumgebung erhöhen Stress und erhöhen die Gefahr auf Schäden an Ihrem X15.

X15 wurde entwickelt, um sich der heutigen mobilen Arbeitsweise und den hohen Arbeitsanforderungen anzupassen. Zur Nutzung X15 ohne zusätzliche Unterstützung neben Händen und Armen, empfehlen wir, den X15 unter den Arm und am Rand mit demselben Arm festzuhalten. Dies schafft die beste Balance und ermöglicht weitere Nutzung mit weniger Müdigkeit. Für die Verwendung von X15 auf einem Tisch oder einer Oberfläche, ist es empfehlenswert, X15 auf eine ebene und glatte Oberfläche ohne die Lüftungsschlitze zu verdecken, zu legen.

Bitte vermeiden Sie X15 in folgender Umgebung mit folgenden Merkmalen:

- Extrem hohe oder extreme niedrige Temperaturen
- Hohe elektromagnetische Störungen
- Instabile Oberflächen
- Hohe Luftfeuchtigkeit

System Konfiguration

Spezifikation

Betriebssystem

Vorinstalliert Microsoft Windows 8

Prozessor

Intel ivy bridge Mobile ULV Prozessor i3/i5/i7

Chipset

Intel 7Series Chipsatz

Bildschirm

10,1 "LED-Hintergrundbeleuchtung

1920*1200 (16:10) Super IPS Display

Ein Umgebungslichtsensor passt die Helligkeit des Bildschirms in Verbindung des verfügbaren Lichts in der Umgebung des Benutzers an.

Dual Input System

Digitaler Stift: bietet elektromagnetische Eingabe punktgenau (<0,1 mm Fehler) und eine druckempfindliche (1024 levels) Eingabe

Multi-Finger-Touch-Screen: Touchscreen-Eingabe-System, das komfortable und intuitive

Multitouch-Funktionalitäten bietet

Grafik Chip

Intel HD4000

Speicherung

4GB/8GB DDR3

Netzwerk

Wi-Fi: IEEE 802.11 b/g/n

Celluar*: 3G UMTS/HSDPA/HSUPA (850, 900, 1900, 2100 MHz)

GSM/EDGE (850, 900, 1800, 1900 MHz)

Bluetooth: 4.0

Kamera

Kamera vorne: 2 Megapixels, unterstützt 720P Videoaufnahme

Kamera hinten: 5 Megapixels, unterstützt 720P Videoaufnahme

Power

Batterie: 45Wh Lithium-Ionen-Polymer-Akku

Dauerbetrieb: bis 7 Stunden auf einer einzigen vollen Ladung

Standby: 60 Tage auf einzelne volle Ladung

Stromversorgung: 100-240V AC 50/60Hz 1.0A Max

Power Ausgabe: 19.0V 2.1A == =

Abmessungen und Gewicht

Gewicht: 780 g

Höhe: 13,8 mm

Länge: 261 mm

Breite: 185 mm

Anschlüsse

2 USB 3.0

1 mini HDMI

3,5 mm Headset-Ausgang (für Audio und Mikrophon)

1 SIM-Kartenschlitz *

Knöpfe

Power Buttons

Multifunktions-Taste: Windows-Taste (Windows)

Audio Volume Up (Windows)

Audio Volume Down (Windows)

* - abhängig von Modell Typ

Intelligent Energieverwaltung

X15 hat eine intelligente Energieverwaltung, der den Ladezustand und die Temperatur Ebene bestimmt, während es den Stromverbrauch verwaltet. Der Benutzer kann die Energieoptionen im Windows verwenden, um den Ladezustand des Akkus sowie die Feinabstimmung erweiterten Energieoptionen zu bestimmen.

Entsorgung des Lithium-Ionen-Akkus

Fassen Sie beschädigte oder auslaufende Lithium-Ionen-Akkus nicht mit bloßen Händen an. Nicht mehr einsatzfähige Akkus sind umgehend ordnungsgemäß zu entsorgen! Bei einem falschen oder falsch eingelegten Akku besteht Explosionsgefahr! Tauschen Sie den Akku nur gegen einen Akku des gleichen oder eines vergleichbaren Typs aus, der vom Hersteller empfohlen wird.

Entsorgen Sie verbrauchte Akkus gemäß den Anweisungen des Herstellers (siehe unten). Bei unsachgemäßer Behandlung des in diesem Gerät verwendeten Akkus besteht Brand- oder Explosionsgefahr. Den Akku unter keinen Umständen zerlegen, Temperaturen von über 100 °C aussetzen oder verbrennen.

Verbrauchte Akkus sind umgehend zu entsorgen. Bewahren Sie die Akkus an einem für Kinder unzugänglichen Ort auf. Ihr Notebook-Computer ist mit einer kleinen Batterie zur Speicherung wichtiger Daten ausgestattet. Wollen Sie diese Batterie austauschen, dann nehmen Sie bitte Verbindung mit VAIO-Link auf.

Entsorgungshinweis: Bitte werfen Sie nur verbrauchte Batterien und Akkus in die Sammelboxen beim Handel oder den Kommunen. Entladen sind Batterien in der Regel dann, wenn das Gerät abschaltet und signalisiert „Batterie leer“ oder nach längerer Gebrauchsdauer der Batterien „nicht mehr einwandfrei funktioniert“. Um sicherzugehen, kleben Sie die Batteriepole z. B. mit einem Klebestreifen ab oder geben Sie die Batterien einzeln in einen Plastikbeutel.

Hinweis: In einigen Regionen ist die Entsorgung von Lithium-Ionen-Akkus im Haus- oder Industiemüll untersagt.

Declaration of Conformity for X15

We, KUPA Kreative Technologie GmbH of Daimlerstr. 6 61449 Steinbach am Taunus, Germany

Declare under our sole responsibility that our product

KUPA type X15

and in combination with our accessories, to which this declaration relates is in conformity with the appropriate standards EN60950-1:2006+A11: 2009+A1: 2010, EN 62311:2008, EN 300 328 V1.7.1:2006, EN 301 489-1 V1.9.2:2011, EN 301 489-17 V2.1.1:2009 following the provisions of, Radio Equipment and Telecommunication Terminal Equipment directive **1999/5/EC**.

Steinbach, Dez. 2012

Bei weiteren Fragen besuchen Sie unsere Homepage auf:

<http://www.kupaworld.de>



KUPA X15 用户手册

*温馨提示：本产品有多种型号，具体配置以实物机型为准。

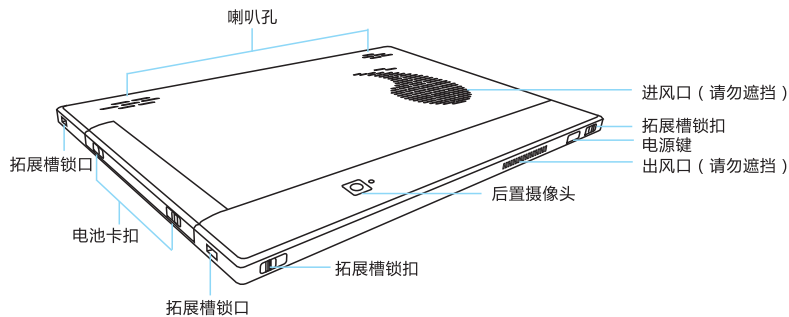
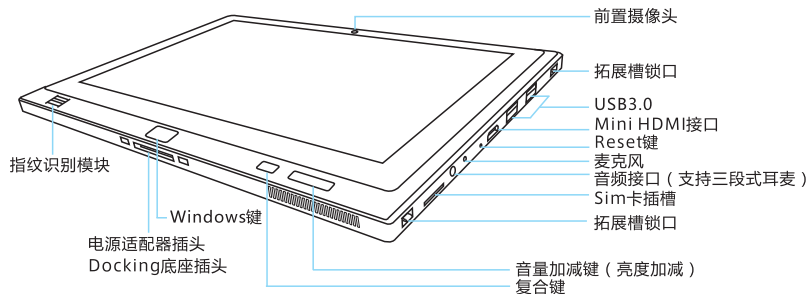
1. 打开包装

包装内容请参考下表，具体以实物为准，所有产品规格、配置、系统/组件/可选件等如有变更，恕不另行通知。

包装内容	数量(件)	说明
X15主机	1	标配
电源适配器和电源线	1	标配
电池	1	标配
屏幕保护膜	1	选配
键盘底座	1	选配
电子墨水笔、笔套及充电器	1	选配
扩展模块	1	选配
用户手册	1	标配
KUPA用户保修手册	1	标配

2. 检查设备

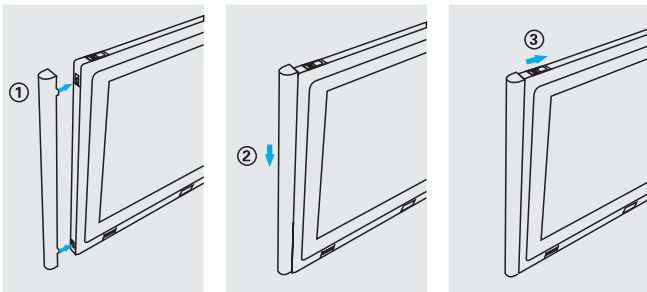
按照1的附表检查包装组件是否齐全和完好，如果发现任何物品缺失或损坏，请立即与销售商联系。



提示：需要调节音量时，请按音量加减键进行调节。

需要调节亮度时，请按住复合键的同时，再按下音量加减键，即可对亮度进行调节。

连续按压音量加减键的间隔时间请大于0.5秒。



拆装电子墨水笔筒：

- ①按照图①方向将笔筒两端插入机身左侧对应的位置；
- ②笔筒边缘与机身侧边对齐之后，按照图②方向向下滑动到底；
- ③按照图③方向将笔筒固定卡扣锁牢。

拆卸：按照图③②①各自的相反方向操作即可将笔筒卸下。

3.连接/卸载电源适配器



⚠ 警告：请严格按照以下步骤来连接/卸载电源适配器，由于操作不当造成的适配器和主机损坏，不予保修。

连接适配器：

- ①将适配器与电源线及电源转接器以上图所示方式相连接；
- ②将电源转接器插入机身下方插槽，注意三角形标示面与屏幕正面处于同侧；
- ③将三插电源插头接入220V交流电插座中。

注意：充电时，请务必先将电源转接器与机身相连接，再进行充电。切勿将通电电源转接头直接连接机身，否则可能导致平板电脑充电短路，而无法开机。

卸载适配器：

- ①将交流电插头拔出；
- ②将电源转接器从机身下方插槽中拔出；
- ③将适配器插头从电源转接器中拔出。

4.开机

短按平板电脑上方右侧的电源键，指示灯亮，系统启动。

注：当您开机时，中途不要强制关机或切断电源，直到操作系统完全启动。

操作指南

温馨提示：关于Windows8操作系统的详细操作指南，请登录www.kupaworld.cn进行查阅。

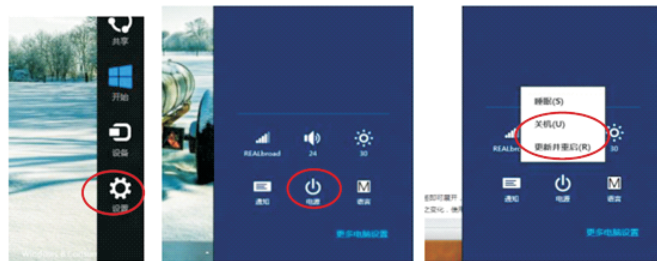
1.快速设置

1.1开机

短按平板电脑上方右侧的电源键，稍作等待，机器会自动完成系统启动。

1.2关机/重启

如下图，用手指在屏幕右侧边缘向左画出Charm侧边条，依次点选“设置”-“电源”-关机/重启。



在Charm中依次点击设置、电源、关机/重启

1.3 极速唤醒

在系统运行状态下短按开关键，平板电脑会自动进入睡眠/待机状态。再次短按开关键可唤醒平板电脑。如果要设置或解除唤醒密码（包括指纹加密），请进入“控制面板”中的“电源选项”下进行设置。

1.4 电池充电

一般情况下，当电量低于10%时，系统会提示充电；低于7%的时候，系统会再次提示充电，低于5%的时候屏幕会自动关闭。充满电后如果关机状态下放置时间超过3个月，需要另行充电再使用。

1.5 触摸屏校准

出厂前平板电脑触摸屏已经做过校准。如还需要手动校准屏幕，请按照下面的步骤操作：

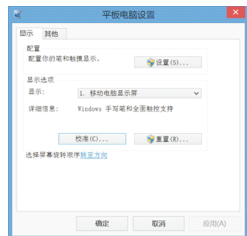
1. 进入“控制面板”，点击“硬件和声音”。



2. 在“平板电脑设置”下选择“校准笔和触控输入的屏幕”



3. 点击“校准”



4. 选择要校准的输入方式



5. 若要提供校准示例，请每次在交叉线出现时点击其中心点。在完全校准过程之前，请勿更改屏幕方向。若要退出校准过程，按键盘的ESC退出。注意：若没有外接键盘或底座，则校准过程中无法退出。



6. 校准完毕，点击“是”保存校准数据。

1.6 设置显示分辨率

本产品显示分辨率请使用推荐设置，如果特殊情况需要更改，请在桌面空白处唤出右键菜单（操作方法请参考4.3），选择“屏幕分辨率”进行相关设置。

1.7 设置屏幕显示方向

本产品自带重力感应功能，会根据用户的手持方向来自动调整屏幕的显示方向，为用户提供最合适的显示观感。如果想取消自动旋屏功能，请在控制面板→调整屏幕分辨率→方向中设置固定屏幕的显示方向。

2. 驱动程序

2.1 缺省设备驱动程序

本产品出厂时已安装好必要的驱动程序，可以正常使用，无需另外安装。
温馨提示：本产品针对硬件特性已做过驱动程序的优化，不推荐用户自行更新或安装非官方提供的更新驱动程序，由于用户操作不当造成的系统不稳定或损坏，由用户自行承担。

2.2 安装/更新驱动程序

- ①官方提供的可直接安装的驱动程序可能有Setup.exe文件，则直接双击运行默认安装即可。
- ②若没有Setup.exe文件，则长按桌面“计算机”图标，出现菜单后单击“属性”，再在左上角导航条选择“设备管理器”。在需要安装驱动程序的设备上右击，点击“属性”选项，单击“驱动程序”选项，“更新驱动程序”，选择从指定位置安装，浏览放置驱动程序的磁盘符\文件夹，再选择要安装的驱动程序进行安装，按提示完成操作即可。

3. 网络连接

3.1 连接到Internet

平板电脑可以通过有线宽带、WiFi和3G无线网络连接到Internet。

3.2 WiFi无线连接

windows 8改进了无线网路（wi-fi）的连接界面，使操作更加简化，并增加了飞行模式和移动网络流量计算功能。



- 1、点击“Charm”窗体中的“设置”按钮，之后点击网络图标
- 2、选择需要的网络进行连接

3.3 有线连接

如果没有无线网络条件，平板电脑也可以通过一个USB转RJ45的转换器连接网上网。

PPPOE宽带网络连接（ADSL）是目前比较主流的宽带接入方式。其他设置方式与windows 7类似。

- 1.访问控制面板中的“查看网络状态和任务”
- 2.点击设置新的连接或网络，并选择连接到Internet



- 3.选择“宽带（PPPOE）”并输入密码，最后点击“连接”按钮
- 4.输入ADSL用户名和密码，设置成功后点击完成即可



其他说明

1.前后置摄像头

前后置摄像头均具有自动对焦功能，支持720P每秒30帧动态视频摄制，最佳拍摄距离在1.5米内。

2.HDMI高清输出

HDMI功能可将1080P高清画面和音频、视频通过数字信号传输至带有HDMI接口的显示设备，如液晶显示器、电视机和投影仪等。

3.USB3.0

X15机身2个USB接口均支持USB3.0协议，接口速度最高可达5Gbps,并向下兼容USB1.1/USB2.0。

温馨提示：如外接设备不支持USB3.0,则无法达到前者的速度。

4.电子墨水笔和笔筒

电子墨水笔可插入笔筒，并且可附于机身两侧，方便携带。

4.1开始使用电子墨水笔（请参考随机附带的电子墨水笔说明书）

开始使用前请按压一下电子墨水笔的按钮，启用电子墨水笔。当电子墨水笔接近屏幕的时候，屏幕位置会出现感应点。

4.2使用电子墨水笔的注意事项

电子墨水笔内置电池，通过USB充电器充电。

如电子墨水笔不能正常使用请先检查电池是否有电，电量不足时会显示红色指示灯。

电子墨水笔先落在屏幕上，然后手腕部位再轻压在屏幕上进行书写，正常启用时显示蓝色指示灯。

4.3右键

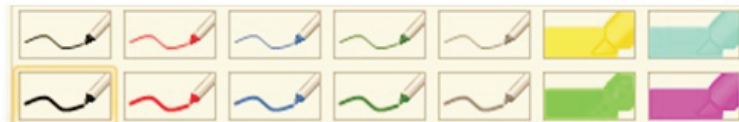
单击屏幕，并保持按下状态直至出现完整圆圈，然后抬起手指。在抬起手指后就会显示快捷菜单。

注：按住电子墨水笔的按钮，单击屏幕，也可实现右键功能，显示快捷菜单。

4.4使用电子墨水笔“原笔迹手写”

KUPA X15的电磁+电容双触控屏幕技术，可以支持在Microsoft OneNote及Word、Excel、PowerPoint、Outlook、PDF等文件中进行手写编辑及注释功能（包括文本、图表、图片、绘图及数字的原笔迹手写）。

点击“绘图”选择“笔尖的大小”（如下图）即可实现在OneNote中原笔迹手写。

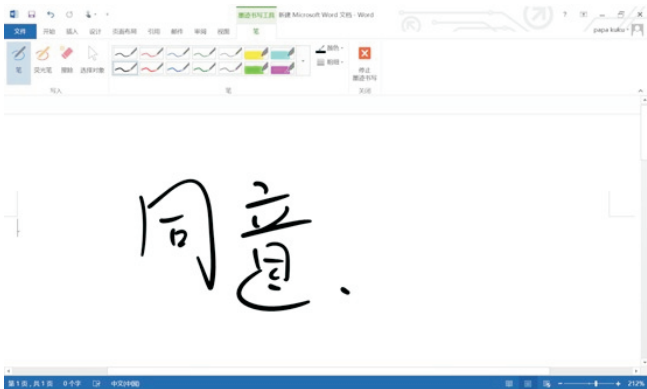


用 KUPA X15 在工作中使用 OneNote 图例：

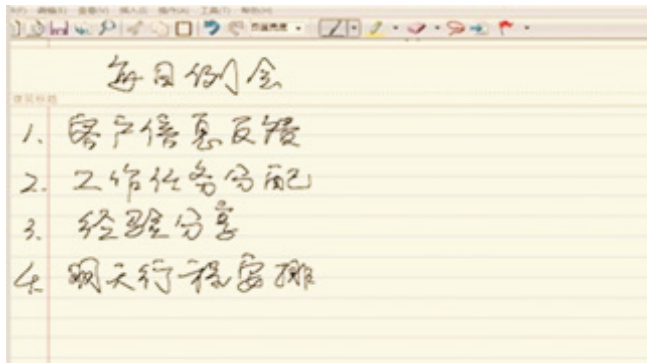


编辑OFFICE2013 Word文档为例：

- 1.新建Word文档，对编辑区域进行墨迹书写。
- 2.点击“墨迹书写工具”中的“笔”，即可实现在Word文档的原笔迹书写。



使用电子墨水笔在日记本中书写或绘图，在Windows日记本中，可以使用Tablet PC手写便签。



5. 传感器

平板电脑自带陀螺仪、光线感应、重力感应、角度仪、高度仪。

6. 多功能模块（选配）

行业用户可根据自己的需求定制扩展的多功能模块，模块位于机身右侧，与左侧电子墨水笔套相对应。模块功能可以是条码扫描仪，身份证读卡器，IC卡读卡器等等。如您有需求，请与KUPA中国取得联系。

故障排除

1. 简易故障排除

您的平板电脑在出厂前皆经过严格的测试，符合相关规定标准。不正确的操作或运输过程中的疏忽都可能导致问题的产生。请先参考本节内容来解决一些可以自行处理的问题。如果问题还持续出现，请将产品送至经销商处或登录KUPA官网www.kupaworld.cn进行报修，也可致电400-8800-810联系KUPA中国寻求服务支持。

* 当机器死机后无法正常重启时，该如何强迫关机？

按住开关按键约3-4秒钟就能强制关闭平板电脑。

* 当机器无法开机时该如何检测？

在没有连接电源的情况下，确认是否因为电量不足不能正常开机；连接电源的情况下，确认电源线是否正常连接，有无松动。有些情况下，您需要暂时移除所有外接设备。如果仍无法开机，请联系KUPA获得技术支持。

* 若机器不小心进水时该如何处理？

千万不可开机，否则会让平板电脑损害更加严重。将平板电脑体内的污水尽量倒光，用柔软的布或湿纸巾将污水轻轻拭去，并尽量避免磨损表面，再用电吹风（建议冷风）将机器及零件吹干，并在第一时间联系当地经销商或官方客服。

* 电池使用时间过短

检查电池电量是否充满。

确认电池是否在充满电后长期放置未使用，若如此请重新充电后再使用。

由于电池的化学特性，经过多次充电后，电池的使用时间可能会缩短，属于正常现象。

2. 特别提醒：

如果平板电脑保护袋或者皮套已经遭到污水浸泡受损，请勿将之用来包装送修的平板电脑，以免造成再次损害。

注意事项

1. 外出使用

如您将携带平板电脑外出使用，请遵循以下各项准备步骤并详细检查注意事项。

保证电池电量的充足，可以在任务栏上查看显示值。

将平板电脑放入专用皮套或保护袋内，注意不要在平板电脑专用保护袋内放置过多物品，以免压坏显示屏。

备好电源适配器及必要附件。

2. 日常保养

KUPA平板电脑属于高精密设备，请用户注意以下保养事项，避免平板电脑因为人为不当或磨损老化而发生故障。

触控显示屏保养

请勿使用尖锐物品刮划屏幕，亦不可过度重压以免造成损坏。

请勿放置任何物品在显示屏上，这样可能会造成显示屏擦伤或因重压而破裂。

外出时，请勿在背袋与显示屏之间放置过多的物品，以免挤压导致显示屏受损。

屏幕表面会因静电吸附灰尘及触摸产生油污，在每次使用平板电脑时，请使用随机专用电脑屏幕擦拭布和清洁剂来清洁屏幕，避免因灰尘及油污造成触摸不灵敏。

不可让水滴入屏幕内部，这将造成触控显示屏内部组件损坏。

使用时尽量远离强电磁场环境。

摄像头保养

为保证拍摄的清晰度和效果，请您避免直接使用手触摸或用硬物、脏物擦拭摄像头。如果摄像头沾染了灰尘或杂物，请用干净的软布进行擦拭，勿用水直接擦拭。

长时间连续使用时会产生一定热量。

机身保养

放置、移动平板电脑应避免坚硬不平的物体，以免造成机身擦伤、损坏等现象。

为了保持平板电脑的运行速度和使用寿命，使用时请保持进出风口通畅。

避免平放使用，建议使用KUPA专用支架。

清洁保养

清洁保养前，请依照以下步骤：

关闭系统，移除外接电源适配器和电源线。

用小吸尘器将连接口、按键缝隙等部位灰尘吸除。

用柔软的半干布轻轻擦拭机器表面，注意不要将水分滴入机器内，以免短路烧毁。

等待平板电脑干透后才能重新开启电源。

温馨提示

如果长时间未使用平板电脑，可能导致触摸屏定位不准，请按照本手册前面提到的屏幕校准来进行校准操作。

3. 其它

SIM卡（3G版本）使用过热

SIM卡工作时发热属于正常现象。

移动电话

使用移动电话会影响平板电脑的声音系统。虽然不会妨碍到平板电脑的操作，但推荐在使用移动电话时与平板电脑至少保持30CM的距离。

中央处理器（CPU）性能

在下列情况下平板电脑的CPU实际性能或许会和理论指标有所不同，如：

使用某些外接设备

同时打开多个应用程序或功能

气压或温度超出特定范围（系统可能会自动关机以保护机器减少损害）

EMC电磁兼容性

本产品符合“民用、商业和轻工业环境”应遵守的EMC(电磁兼容性)要求。

使用环境温度

KUPA X15使用环境温度为0°C至50°C，超出该温度范围可能会造成机器运行不稳定或损坏。请尽量让您的平板电脑在推荐温度（10°C至35°C）下运行及存放。

使用环境湿度

一般情况下,计算机在工作时,使用环境的最佳湿度范围为45%—60%,最大范围不超过35%—80%。否则影响产品稳定性。

系统配置

注：产品具体配置以实物机型为准

技术参数

操作系统

预装Microsoft Windows8正版操作系统

处理器

Intel Ivy Bridge i3/i5/i7双核超低电压移动处理器

芯片组

Intel 7Series系列芯片组

显示屏

10.1" 16:10 IPS显示屏, 1920x1200分辨率

触控方式

支持手指10点触控输入

支持1024级压感电子墨水笔手写输入

电子墨水笔

60度倾斜感应, 1克起始压力感应, 支持1024级压感

显示核心

Intel核芯显卡HD4000

存储设备

内存4G/8G

SSD高速固态硬盘32GB/64GB/128GB

无线连接: WiFi, 3G无线上网, 蓝牙

WiFi无线协议支持802.11B/G/N

内置蓝牙Bluetooth 4.0

中国大陆地区3G版本:

中国电信CDMA2000、中国联通WCDMA、中国移动TD-SCDMA (选配)

有线连接

可通过USB转RJ45转换器进行有线连接上网

传感器

重力感应 / 光感应 / 陀螺仪 / 角度仪 / 高度仪

GPS 定位模块(选配)

摄像头

前置130万像素摄像头, 支持720P, 每秒30帧动态拍摄

后置500万像素摄像头, 支持720P, 每秒30帧动态拍摄

电池与电源

高能量内置聚合物锂电池45WHr, 可拆卸设计

续航时间: 最高可达7小时 (具体视使用环境而定)

待机时间: 60天 (具体视使用环境而定)

电源输入: 100-240V电源50/60Hz 1.0A Max

电源输出: 19V

版权及说明

版权

本手册版权为KUPA所有, 保留对本手册所有权利。未经本公司书面许可, 不得对本手册的任何部分以任何形式(电子、影印或其他方式)进行修改、复制或传播。

商标

本手册中所涉及到的产品名称及商标仅供说明之用, 而这些名称可能是其他公司的注册商标或版权, 相关权益归其持有公司所有。

声明

对于因不遵守本说明手册操作指引导致的损害, KUPA不承担任何责任。

对于自然灾害等不可抗力因素、用户有意或无意过失、第三方不当行为、其他意外或在异常环境下使用所造成的损害、KUPA不承担任何责任。

对于使用或无法使用本产品所造成的附带损害(例如损失商业利润和业务中断等), KUPA不承担任何责任。

本手册所提到的产品规格及图片文字等信息仅供参考, 内容将根据实际情况随时更新, 恕不另行通知。

本手册涉及内容最终解释权归KUPA中国官方所有。

因本产品或服务引发的法律纠纷, 可向KUPA中国归属地法院提起诉讼。