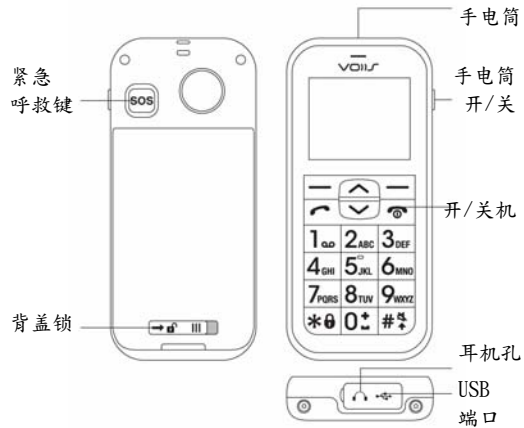


# 沃爱思老人云手机 V1

使用手册 版本 1.0

## I. 设备概述

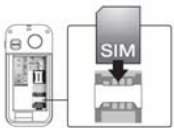


## II. 开始使用

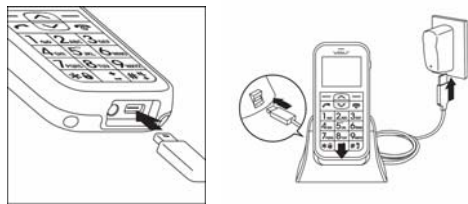
1. 如下图中箭头所示开启背盖。



2. 如下图所示插入 SIM 卡。随后插入电池。

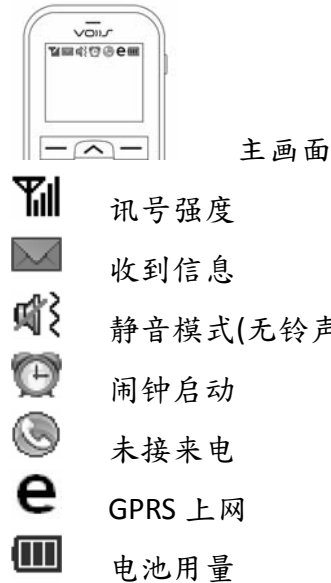


3. 如下图所示将 USB 充电器接到手机或充电座。第一次使用前请至少充电 6 小时。



注：某些型号可能没有内含充电座。

## 4. 主画面图标概述



### 使用设备之前，请先参阅本文件

- 当您从包装盒中取出电池时，电池尚未充电。
- 设备充电时，请勿取出电池。
- 如果您拆解本设备或尝试进行拆解，产品保证将失效。

### 隐私权限制

有些国家有权力要求您完全公开所有电话录音，而且规定您在录音时，必须告知对方。在使用电话的录音功能时，提醒您要遵守当地相关法规，以免触法。

### 限制赔偿

依据现行法律允许的最大范围，任何情况

下，本公司与其供货商将不对于任何直接、间接、特殊、无法避免的损害，针对使用者或第三方负责。在合约与侵权行为中，收入损失、信誉损失、商业机会损失、资料损失、利益损失或运送、履行或不履行义务或使用气象信息、资料或文件均不负责。

## III. 手机操作

沃爱思老人手机于手机功能表选单中附有八种主要功能：

- [1] 信息：编辑与传送文字信息。
- [2] 天气：取得天气预报。
- [3] 通话记录：记录通话信息。
- [4] 联系人：将联系人信息保存于电话本。
- [5] 闹钟：设定闹铃以提醒/通知重要事件。
- [6] 健康管理：管理及记录健康信息。
- [7] 计算器
- [8] 设置：基本与高级设置，包括同步、网络、SOS 紧急呼救与安全性设置。

### 3.1 联系人

联系人可让您输入 8 笔相片联系人资料(可供快速拨号)以及 300 笔一般联系人资料。

### - 添加一般联系人资料 -

1. 初次添加一般联系人资料，请按下 [功能表]，利用上(∧)下(∨)键于选单上滑动，选择[联系人]，然后按下 [添加] 来新建联系人资料。欲于既有联系人清单中添加资料，请按下：[功能表]>[联系人]>[选项]>[新建联系人]。
2. 利用上(∧)下(∨)键滑动以选择您欲输入资料的字段，然后按 [编辑]。如有需要，可为此联系人设置照片或铃声，编辑完毕按 [完成]。按[返回]即可保存此笔联系人资料。

### - 添加相片联系人 -

1. 于手机上按下[功能表]>[联系人]，您可看到八笔可编辑的相片联系人资料以供快速拨号使用。上下滑动画面检视并从 1 至 8 中选择，按下[编辑]即可编辑联系人信息。
2. 欲更新相片联系人的相片，您必须登录沃爱思服务器 ([www.voiis.com](http://www.voiis.com))，并从计算机导入照片(最多 30 张)。之后同步沃爱思服务器的资料至您的手机，便可更新手机上的照片。利用沃爱思服务器亦可更新铃声。(请参考 3.6 有关资料同步的更多信息。)
3. 欲快速拨号，您可于主画面上按下(∧)下(∨)键，并从八组相片中选取人像快速拨号。

### 3.2 闹钟

闹钟可让您设定一组起床闹钟以及三个多功能闹钟(闹钟 1~3)。每一个多功能闹钟可让您设定最多四组闹铃时间，这对提醒吃药或是提醒测量健康生理记录很有帮助。

### - 设置起床闹钟 -

按下[功能表]>[闹钟]，选择[起床闹钟]。

### - 设置闹钟 1-3 -

1. 按下[功能表]>[闹钟]，选择[闹钟一]、[闹钟二]或[闹钟三]。
2. 每一个多功能闹钟可让您设定最多四组闹铃时间，可以多次提醒使用者。例如提醒测量血压，您可以选择：[闹钟 1-3]>[健康记录]，然后选取您想被提醒的检查项目(例如：血压、脉搏、血糖等等)。
3. 当闹钟响时，请停止响铃，之后会自动出现提示画面，请输入您所选择的检查项目的量测数值。

### 3.3 健康管理

此功能可让您输入健康检查项目的量测数值，以及检视七天内、三十天内或一年内的历史记录：

1. 按下[功能表]，选择[健康管理]。
2. 从健康检查项目清单中选择，即可输入资料或检视历史记录。

### 3.4 天气

欲取得当地之天气预报，您可以：  
1. 按下[功能表]，并选择[天气]。随后天气预报资料将显示于画面中。

**注：**欲取得天气预报资料，您的手机 GPRS 网络上网功能必须开启。欲了解更多有关 GPRS 连线的网络设置，请参阅网络上网设置章节。

2. 欲查询您所在位置的天气预报，您可以按下[选项]，并选择[明天]、[后天]或[三天后]，或简单地利用上下键查看。
3. 欲查看其他城市的天气，按下[选项]，选择[位置]>[其它地区]，从清单中选取您想要的地区及城市。

### 3.5 高级设置

#### 3.5.1 网络上网设置

1. 按下[功能表]，选择[设置]>[高级设置]>[网络服务]>[网络连线]>[网络设置]。
2. 手机将显示预设的电信运营商 GPRS 连线名称并供您选取。于清单中选择以完成设定，或选择[用户自定义]，并按下[选项]>[编辑]来手动输入电信运营商的 GPRS internet 上网帐号资料。

**注：**如果您的手机不能看天气，可能是电信运营商没有启动您的手机上网功能，请洽询电信运营商开启 GPRS 连线上网功能。

#### 3.5.2 紧急呼救设置 - 紧急拨号

1. 按下[功能表]，并选择[设置]>[高级设置]>[紧急呼救设置]。
2. 选择[紧急联系人]，即可输入最多五位紧急联系人的电话。
3. 选择[位置信息]，可决定是否于紧急呼救信息中包含您的位置信息。
4. 选择[紧急呼救信息]，您可编辑将于紧急情况时发出的紧急呼救信息内容。

#### 3.5.3 紧急呼救设置 - 紧急来电

若是手机忘了开机，您亦可以于手机关机时接到紧急联系人的来电。按下[高级设置]>[特殊控制]>[关机模式]，并勾选[允许紧急来电]选项进行设置。

**注：**请于登机前拔除手机电池并装回，以避免飞行时的紧急来电。

#### 3.5.4 安全设置

1. 按下[功能表]，选择[设置]>[高级设置]>[安全设置]。
2. 选择[服务器信息]，即可看到您的上网账号、预设密码及沃爱思服务器网址([www.vois.com](http://www.vois.com))。
3. 选择[高级设置密码]，即可变更沃爱思服务器([www.vois.com](http://www.vois.com))您的登入密码。
4. 选择[**PIN 码**]，您可以变更 SIM 卡的密码，建议启动[**PIN 码检查**]，以增加安全性。

#### 3.5.5 选单控制

[功能表]的功能可供自定义。如此可让手机功能尽量简化。按下[功能表]，选择[设置]>[高级设置]>[选单控制]。选择并勾选您欲在[功能表]显示的功能。

#### 3.5.6 请勿打扰时间表

若您有固定作息时间，欲避免于休息时段接到来电，您可以设定「请勿打扰时间表」让手机自动

进入静音模式。方法如下：

1. 按下[功能表]，选择[设置]>[高级设置]>[特殊控制]>[请勿打扰时间表]。
2. 选择日期，并按下[选项]>[编辑]来进一步设置您不想被打扰的时段(最多可设六个时段)。

### 3.6 与沃爱思服务器同步

本手机可让您同步手机与沃爱思服务器间的资料。使用方法有三：

#### - 开始同步 -

1. 登入沃爱思服务器 ([www.vois.com](http://www.vois.com)) (IMEI/名称与密码可于手机中寻得：[高级设置]>[安全设置]>[服务器信息])。
2. 于沃爱思服务器，可编辑及设置各种手机信息，例如上传铃声、编辑相片联系人、变更桌布、检视健康信息、设置闹钟等等。
3. 于手机上按下[功能表]，选择[高级设置]>[同步设置]并选用[远程同步]。
4. 于[同步设置]中，选择[同步资料]，并选取手机与沃爱思服务器同步的资料种类。
5. 于手机上选择[开始同步]即可同步沃爱思服务器上的信息至您的手机。

#### - 设置同步间隔 -

于[同步设置]中，选择[同步间隔]以决定是否定期作同步：[根据要求]、[每天]或[每周]。

#### - 由紧急联系人透过信息同步 -

资料同步可透过紧急联系人发送短消息完成。由紧急联系人传送一封仅含 SYNC(无论大小写)内文的短消息，您的手机将于收到信息时自动同步资料。

### SAR 资料

频率	位置	SAR 10g (W/kg)
GSM 900	Head	0.311
	Body(1.5cm Gap)	0.175
GSM 1800	Head	0.414
	Body(1.5cm Gap)	0.205

### WEEE



#### 环保注意事项

欧盟(European Directive 2002/96/EU) 的私人住宅用户对垃圾设备的处理：

产品或其包装上的这个标记表示的是，该产品不得与您其它的家庭垃圾一起处理。相反，将您的垃圾设备交给指定的收集点，使废弃电器设备得以回收，是您的责任。您在处理垃圾设备时将其分类收集与回收，有助于保护天然资源，并在回收利用时，保护人体健康与环境。有关您可以将垃圾设备放在何处回收的更多信息，请联系您所在城市的办公室，您购买产品的家庭垃圾处理服务处或商店。