

ViewSonic®

VNB145 ViewBook

- User Guide
- Guide de l'utilisateur
- Guía del usuario
- 使用手册 (简中)



ViewSonic®

Model No. : VS13550

使用注意事项

请仔细阅读使用注意事项。请遵照产品说明书的警告标志和提示说明进行操作。

1. 清洁电脑前请先关机，并移开电源适配器及内部电池。请勿使用任何化学清洁剂擦拭液晶显示屏。
2. 连接电源适配器使用时，应遵照各机器额定输入电压电流标示，使用相符的电源适配器，请勿使用非本产品配备的任何电源适配器。
3. 开机前，请检查各项外围设备是否都已经连接妥当。
4. 在安装或是移除不支持热插拔的外设时，请先关闭电源。
5. 不可丢弃电脑及相关组件，应将电脑放置在稳定的桌面及小孩拿不到的地方。
6. 请勿试图拆开机器，非专业人员自行拆开机器可能造成机器故障，所购买的产品保修将失效。
7. 电池更换不当会有爆炸的危险，请使用厂家配套的同类型电池来更换。
8. 电池内部有少许有害物质，请勿任意丢弃，请将损坏或废置的电池，依照废弃物管理办法回收处理。
9. 请勿将电脑放置在阳光直接照射的地方，以避免电子零件提早老化。
10. 避免在灰尘飞扬或是环境脏乱的场所使用电脑（灰尘容易引起系统故障）。
11. 避免将电脑放置在磁性物质附近（譬如音箱及电视等）。
12. 请勿将电脑放置在过冷（5℃以下）或过热（35℃以上）的环境中，否则可能导致无法正常开机运行。
13. 建议使用电脑时环境温度勿超过摄氏35度。
14. 当电脑正常运行或充电时，会将系统正常散发的热量散逸到表面，电源适配器在正常使用时仍可能发出高热，因此请勿将电脑及电源适配器长时间放置在膝上或是身体的任一部位，以避免高温可能造成的身体不适。
15. 请勿将任何物品塞入电脑机件内，以避免引起机件短路或是电路损毁。请勿泼洒任何液体到本产品上。
16. 请勿在硬盘尚在运行时移动电脑，需要带着电脑在家或是办公室走动的时候，电脑必须是在待机或是休眠的状态。
17. 硬盘最脆弱的时候是在开机及关机的时候。建议关机后等待约三十秒再移动电脑。
18. 请注意携带电脑所使用的背包必须具备防碰撞的缓冲衬垫，放置电脑时请勿放置过多物件，避免压坏电脑液晶显示屏。
19. 定期备份硬盘内的重要数据，可降低因硬盘损坏所造成的不便与数据丢失。
20. 定期更新主机的固件及驱动程序，以保持您的电脑获得最佳的兼容性与稳定性。

中国电子信息产品污染控制标识要求

本产品有毒有害物质或元素的名称及含量标识如下表：

部件名称	中国电子信息产品污染控制标识要求					
	铅 (Pb)	镉 (Cd)	汞 (Hg)	六价铬 (Cr(VI))	多溴联苯 (PBB)	多溴二苯醚 (PBDE)
结构件 - 塑胶	○	○	○	○	○	○
结构件 - 五金	×	○	○	○	○	○
垫片	○	○	○	○	○	○
连接线	○	○	○	○	○	○
说明书及贴纸	○	○	○	○	○	○
扬声器	○	○	○	○	○	○
鼠标板	○	○	○	○	○	○
微型键盘	○	○	○	○	○	○
液晶屏	×	○	○	○	○	○
线路板	×	○	○	○	○	○
CPU	×	○	○	○	○	○
锂电池	○	○	○	○	○	○
电源适配器	×	○	○	○	○	○
*摄像头模组	×	○	○	○	○	○
*硬盘	×	○	○	○	○	○
*内存条	×	○	○	○	○	○
*无线网卡	○	○	○	○	○	○
*天线	×	○	○	○	○	○
*风扇	×	○	○	○	○	○

○：表示该有毒有害物质在该部件所有均质材料中的含量均在《电子信息产品中有毒有害物质的限量要求标准》标准规定的限量要求以下。

×：表示该有毒有害物质至少在该部件的某一均质材料中的含量超出SJ/T11363-2006《电子信息产品中有毒有害物质的限量要求》规定的限量要求。

环保使用说明



此电子信息产品在说明书所述的使用条件下使用本产品，含有的有毒有害物质或元素不致发生外泄，不致对环境造成污染或对人身、财产造成严重损害的期限为10年。

版权信息

版权所有© ViewSonic® Corporation, 2010。保留所有权利

Microsoft®、Windows®、Windows® NT 和Window® 徽标是Microsoft® Corporation 和美国和其它国家的注册商标。

ViewSonic®、三鸟徽标、OnView®、ViewMatch™和ViewMeter®是ViewSonic® Corporation 的注册商标。

Intel®, Pentium®, 和 Atom™ 均为 Intel® Corporation 的注册商标。

免责声明:ViewSonic Corporation将不在此文档中出现的技术、编辑错误或疏忽负责;也不对因提供本材料、或因产品的性能以及使用此产品造成的偶发或引发的损失负责。鉴于产品的不断改进,ViewSonic Corporation保留修改产品规格权利,恕不另行通知。此文件中的内容可能在不通知客户的情形下进行更改。

未经ViewSonic Corpoation事先书面许可,不得为任何目的、以任何方式复制、翻版或者传播此文件的任何部分

产品注册

为满足您未来的需要并使您在第一时间收到附加产品信息,请在以下因特网地址注册您产品:www.viewsonic.com。您也可以使用ViewSonic 向导光盘来打印注册表,填写后可将其邮寄或传真至ViewSonic。

请您记录

产品名:	VNB145 ViewSonic ViewBook
型号:	VS13550
文档号:	VNB145-1_UG_SCH Rev. 1A 04-20-10
序列号:	_____
购买日期:	_____

产品寿命结束后的处理方法

ViewSonic非常关心对环境的保护。请在产品使用寿命结束时对其进行正确处理。您当地的产品处理公司会提供有关正确处理的信息。关于资源回收的事宜,请参考以下网址:

1. 美国: www.viewsonic.com/company/green/recycle-program/
2. 欧洲: www.viewsoniceurope.com/uk/support/recycling-information/
3. 台湾: recycle.epa.gov.tw

目录

第一章 开始使用计算机	
装箱单	1
装入电池组	1
连接电源	1
第二章 激活计算机	
打开计算机上盖	2
运行笔记本电脑	2
使用快捷键	3
第三章 操作系统及其驱动的安装	
安装操作系统	4
SCU的其他设置	5
驱动程序安装	8
第四章 计算机功能扩充	
接口设备的扩充	9
第五章 控制中心功能	
使用控制中心	10

用户指南

尊敬的用户：

非常感谢您选择本产品！

您的笔记本具有强大的信息处理功能，同时兼备移动特性。无论您身处办公室或家里还是外出旅行，它都是您高效的好帮手，时刻陪伴着您。

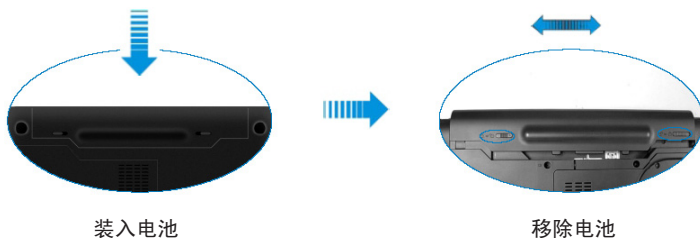
下面的文字将协助您掌握本产品的使用方法和技巧。

第一章 开始使用计算机

NO.1.1 装箱单

当您收到笔记本电脑时，请打开包装外箱并小心地取出内容物，如果有任何遗漏或损坏，请立即联络笔记本供货商。

NO.1.2 装入电池组



NO.1.3 连接电源



第二章 激活计算机

NO.2.1 打开计算机上盖

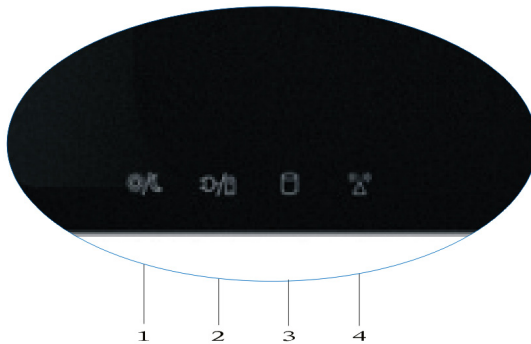
直接向上掀开上盖（如上图所示），调整上盖的角度以获得最适合的视觉效果。注意打开和关闭计算机上盖时，请轻轻用力即可。若用力打开或以重甩的方式关闭可能使计算机受损。



参考版本

NO.2.2 运行笔记本电脑

请确认计算机已经接上电源适配器或装好电池组，按下电源键约1秒，计算机开始运行。。



1	电源指示灯	绿灯呼吸闪烁表示进入睡眠状态。
2	电池及充电状态指示灯	橙灯表示正在充电，绿灯表示已经充满电。
3	硬盘指示灯	绿灯闪烁表示正在读取硬盘。
4	无线网卡信号指示灯	绿灯闪烁表示已经连接到无线AP，不亮则表示没有打开无线功能。

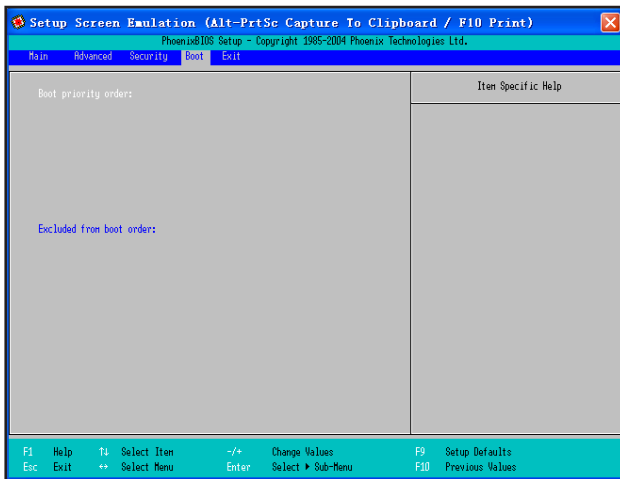
NO.2.3 使用快捷键

按 键	说 明
Fn+Esc	休眠按钮
Fn+F1	关闭或开启触摸板
Fn+F2	关闭或开启 3G (选配)
Fn+F3	关闭或开启无线网卡模组
Fn+F4	关闭或开启声音
Fn+F5	减少液晶显示屏幕亮度
Fn+F6	增加液晶显示屏幕亮度
Fn+F7	LCD/CRT/TV显示切换
Fn+F8	关闭或开启液晶屏幕影像显示
Fn+F9	自定义, 默认为快速开启Internet
Fn+F10	自定义, 支持NVIDIA Optimus可自动切换独立显示芯片(限Windows Vista, Windows 7家庭普通版以上)(限特定型号)
Fn+F11	自定义, 默认为快速开启 Media player
Fn+F12	关闭或开启蓝牙(选配)
Fn+ ↑	增大音量
Fn+ ↓	减小音量

第三章 操作系统及其驱动的安装

NO.3.1 安装操作系统

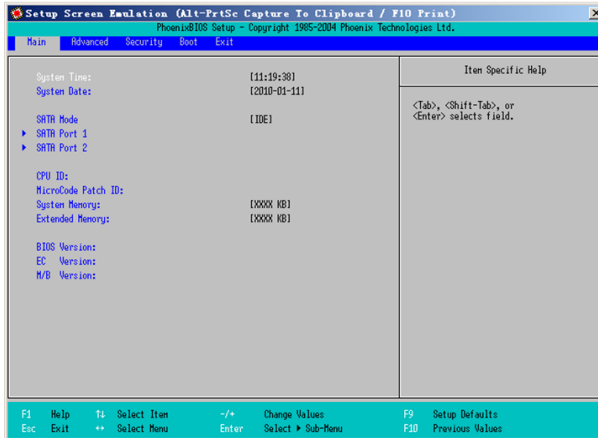
在安装OS前，您需要将CD/DVD设置为启动设备。按照以下指示将CD-ROM设置为启动设备。打开计算机，显示文字时按下【F2】键进入BIOS Setup画面。



进入到BIOS Setup画面后，使用键盘上的【→】或【←】键选择Boot, 在Boot priority order中选取一个设备按【+】或【-】来设置优先顺序；若Boot priority order中没有所要启动的项，在Exclud from boot order的选项中按【X】可以把所含选项调整到Boot priority order之中。

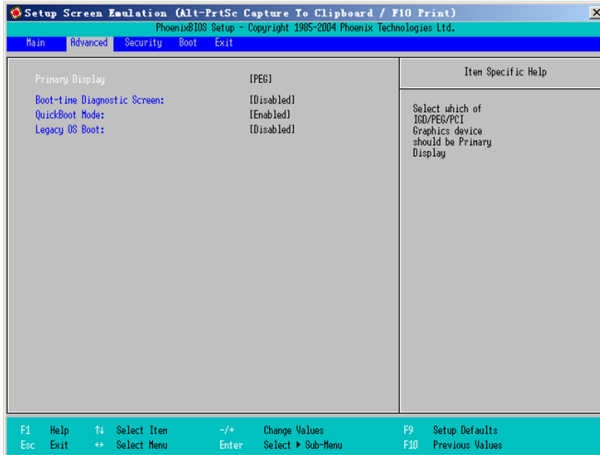
NO.3.2 SCU的其他设置

Main菜单： 设定系统时间和日期。同时可以查看相关信息如：CPU ID、CPU、BIOS、EC、MB版本、系统内存及其扩展内存等。



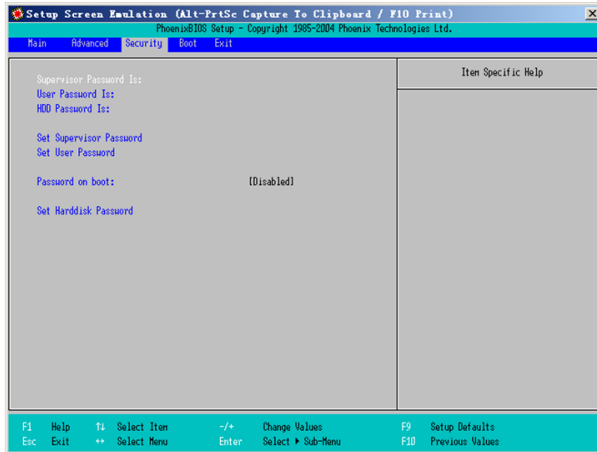
- Sata Port: 当前sata接口设备的信息。具体可参看系统提示画面操作。

Advanced菜单： 进行以下高级设定。



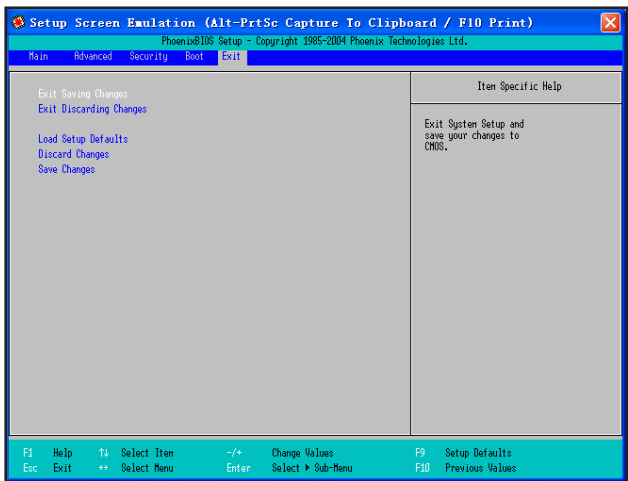
- LDVMT Pre-Allocated: 设置固定分配显示大小，有32/64/128MB可选。
- Total Graphics Memory: 设置动态调节显存大小，有128/256可选。
- Boot-time Diagnostic Screen: 在POST过程中设定是图形显示模式还是文本显示模式。
- Primary Display: 设置显卡工作模式，有PEG/SG可选。
注意：SG选项不支持Windows XP模式。仅支持Windows Vista、Windows 7 Home Basic及以上版本切换，在Windows 7 Starter及Windows XP下无法切换。在Windows XP模式下请选择PEG选项，如果选用SG选项，独立显卡无法工作。

Security菜单：让您进行系统安全设定。



- Supervisor password：显示进入Setup utility是否有设置。有设置显示Set，没有设置显示 Clear。
- User/HDD password：显示进入Setup utility是否有设置。有设置显示Set，没有设置显示 Clear。
- Set supervisor Password：设定进入Setup utility的密码。权限高于User Password。
- Set User Password：设定进入Setup utility的密码。
- Password on boot：设定启动时是否需要密码。
- Set Harddisk Password：设定进入HDD时的密码。

【警告】 请牢记您所设置的密码，否则将可能对您带来不便。
Exit菜单： 在完成相关安装后选择退出BIOS Setup。



- Exit Saving Changes: 存储所设定的值并退出。
- Exit Discarding Changes: 不存储所设定的值并退出。
- Load Setup Defaults: 恢复出厂设置。
- Discard Changes: 放弃本次设定，返回上次设定。
- Save Changes: 保存此次设定。

NO.3.3 驱动程序安装

请使用本机所附带的光碟，按照光碟操作界面进行操作：

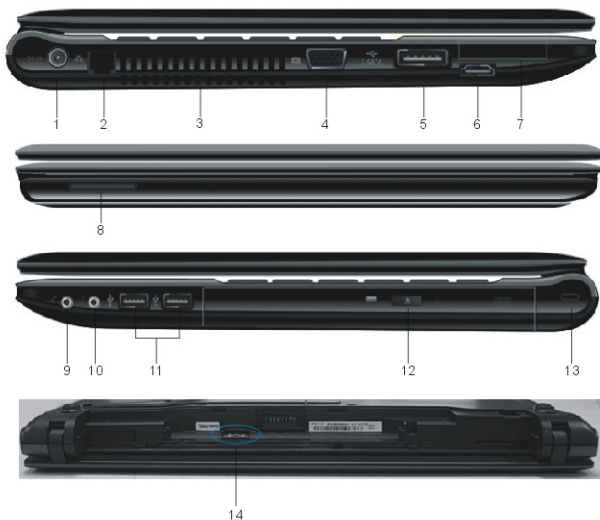
选项一：计算机专用驱动程序。

选项二：应用软件。

选择您需要的驱动程序，并按照屏幕指示进行操作。系统将自动安装这些驱动程序。在安装的过程中，系统可能会重启。

第四章 计算机功能扩充

NO.4 接口设配的扩充



序号	组 件	说 明
1	电源接口	连接电源适配器
2	RJ-45接口	连接网络线
3	系统出风口	系统运行散热出风口，切勿阻塞
4	VGA接口	外接显示器
5	E-SATA接口	外接E-SATA/USB（选配）
6	HDMI接口	外接HDMI显示器
7	PC卡槽	可插入PC卡，扩展计算机（选配）
8	读卡器	可插入SD/MMC/MS/MS PRO卡，扩展计算机（选配）
9	麦克风接口	外接麦克风
10	音频输出接口	音频输出或2.1音效前置输出，可连接耳机、音箱等
11	USB接口	连接USB设备，例如：打印机、数码相机等
12	光盘驱动器	CD/DVD驱动器
13	安全锁孔	连接锁匙式安全锁
14	SIM卡接口	可插入SIM卡，实现3G上网功能（选配）

【注】根据具体型号类型，您的计算机可能不具备以上接口，请以实际为主。

第五章 控制中心功能

NO.5 使用控制中心

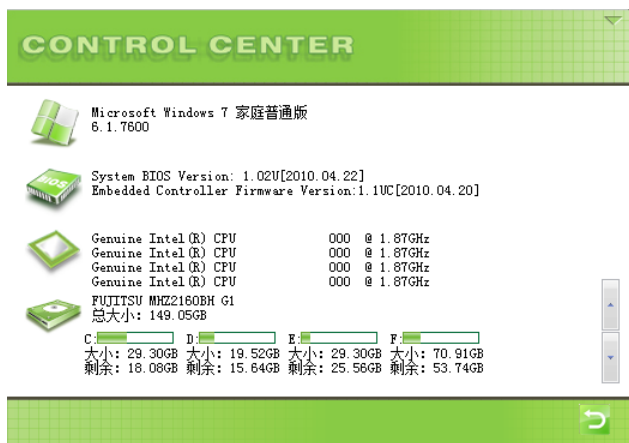
通过控制中心，您可以查看到各种信息，还可以进行系统设置及查看帮助信息。



【注】 如果使用控制中心，请务必安装计算机所附的数据驱动程序。

系统信息

点击控制中心主页系统图标，可以查看系统内的基本信息。如下图：



【注】 点击右下角下拉菜单可查看更多信息。

点击控制中心主页电池图标，可以查看系统供电信息以及自动报警相关设置。如下图：



点击控制中心主页散热控制图标，可以查看CPU及风扇的相关信息，如下图所示：



点击控制中心主页显示图标，可以进行显示设置及调整液晶背光强度。如下图所示：

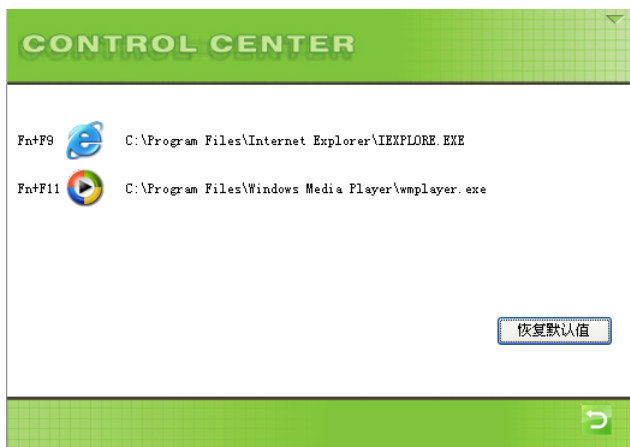


(限特定型号)

调整显示设置的方法如下：外接CRT或其他显示器时，点击CRT显示器图标，在点击“切换到所选显示设备”按钮，即可将影像输出。

【注】最多可允许两种显示设备同时显示。

点击控制中心主页快捷键图标，可以选择您要快速启动的程序。如果您想恢复到出厂设置，点击恢复默认值即可。如下图：



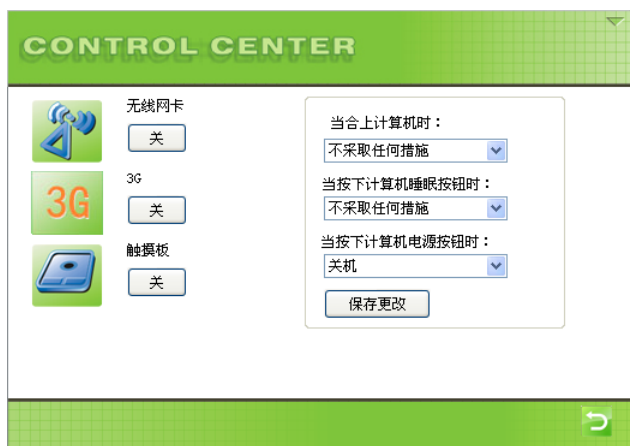
点击控制中心主页情景模式，可以根据需要自行设置不同的电源方案。如下图：





Windows Vista 操作系统模式

点击控制中心主页设备控制图标，可以查看计算机设备状态。如下图：



【注】 依据机种的不同，您所看到的图片肯能个与本章有所不同，请以实际情况为准。

客户支持

关于技术支持或产品服务，请参照下表或洽询经销商。

注意: 您需要提供产品序列号。

国家/地区	网站	电话	电子邮件
中国	www.viewsonic.com.cn	4008-988-188	service.cn@cn.viewsonic.com
香港	www.hk.viewsonic.com	852 3102 2900	service@hk.viewsonic.com
澳门	www.hk.viewsonic.com	853 2870 0303	service@hk.viewsonic.com

有限担保

ViewSonic Netbook产品有限保修政策（仅限大陆区域，香港、澳门、台湾地区除外），请参阅该产品的保修卡。



ViewSonic®