

ViewSonic®

VNB142I
ViewBook

- 使用手册



Model No. : VS13876

使用注意事项

请仔细阅读使用注意事项。请遵照产品说明书的警告标志和提示说明进行操作。

1. 清洁电脑前请先关机，并移开电源适配器及内部电池。请勿使用任何化学清洁剂擦拭液晶显示屏。
2. 连接电源适配器使用时，应遵照各机器额定输入电压电流标示，使用相符的电源适配器，请勿使用非本产品配备的任何电源适配器。
3. 开机前，请检查各项外围设备是否都已经连接妥当。
4. 在安装或是移除不支持热插拔的外设时，请先关闭电源。
5. 不可丢弃电脑及相关组件，应将电脑放置在稳定的桌面及小孩拿不到的地方。
6. 请勿试图拆开机器，非专业人员自行拆开机器可能造成机器故障，所购买的产品保修将失效。
7. 电池更换不当会有爆炸的危险，请使用厂家配套的同类型电池来更换。
8. 电池内部有少许有害物质，请勿任意丢弃，请将损坏或废置的电池，依照废弃物管理办法回收处理。
9. 请勿将电脑放置在阳光直接照射的地方，以避免电子零件提早老化。
10. 避免在灰尘飞扬或是环境脏乱的场所使用电脑（灰尘容易引起系统故障）。
11. 避免将电脑放置在磁性物质附近（譬如音箱及电视等）。
12. 请勿将电脑放置在过冷（5℃以下）或过热（35℃以上）的环境中，否则可能导致无法正常开机运行。
13. 建议使用电脑时环境温度勿超过摄氏35度。
14. 当电脑正常运行或充电时，会将系统正常散发的热量散逸到表面，电源适配器在正常使用时仍可能发出高热，因此请勿将电脑及电源适配器长时间放置在膝上或是身体的任一部位，以避免高温可能造成的身体不适。
15. 请勿将任何物品塞入电脑机件内，以避免引起机件短路或是电路损毁。请勿泼洒任何液体到本产品上。
16. 请勿在硬盘尚在运行时移动电脑，需要带着电脑在家或是办公室走动的时候，电脑必须是在待机或是休眠的状态。
17. 硬盘最脆弱的时候是在开机及关机的时候。建议关机后等待约三十秒再移动电脑。
18. 请注意携带电脑所使用的背包必须具备防碰撞的缓冲衬垫，放置电脑时请勿放置过多物件，避免压坏电脑液晶显示屏。
19. 定期备份硬盘内的重要数据，可降低因硬盘损坏所造成的不便与数据丢失。
20. 定期更新主机的固件及驱动程序，以保持您的电脑获得最佳的兼容性与稳定性。

中国电子信息产品污染控制标识要求

本产品有毒有害物质或元素的名称及含量标识如下表：

| 部件名称 | 中国电子信息产品污染控制标识要求 | | | | | |
|----------|------------------|--------|--------|--------------|------------|--------------|
| | 铅 (Pb) | 镉 (Cd) | 汞 (Hg) | 六价铬 (Cr(VI)) | 多溴联苯 (PBB) | 多溴二苯醚 (PBDE) |
| 结构件 - 塑胶 | ○ | ○ | ○ | ○ | ○ | ○ |
| 结构件 - 五金 | × | ○ | ○ | ○ | ○ | ○ |
| 垫片 | ○ | ○ | ○ | ○ | ○ | ○ |
| 连接线 | ○ | ○ | ○ | ○ | ○ | ○ |
| 说明书及贴纸 | ○ | ○ | ○ | ○ | ○ | ○ |
| 扬声器 | ○ | ○ | ○ | ○ | ○ | ○ |
| 鼠标板 | ○ | ○ | ○ | ○ | ○ | ○ |
| 微型键盘 | ○ | ○ | ○ | ○ | ○ | ○ |
| 液晶屏 | × | ○ | ○ | ○ | ○ | ○ |
| 线路板 | × | ○ | ○ | ○ | ○ | ○ |
| CPU | × | ○ | ○ | ○ | ○ | ○ |
| 锂电池 | ○ | ○ | ○ | ○ | ○ | ○ |
| 电源适配器 | × | ○ | ○ | ○ | ○ | ○ |
| *摄像头模组 | × | ○ | ○ | ○ | ○ | ○ |
| *硬盘 | × | ○ | ○ | ○ | ○ | ○ |
| *内存条 | × | ○ | ○ | ○ | ○ | ○ |
| *无线网卡 | ○ | ○ | ○ | ○ | ○ | ○ |
| *天线 | × | ○ | ○ | ○ | ○ | ○ |
| *风扇 | × | ○ | ○ | ○ | ○ | ○ |

○：表示该有毒有害物质在该部件所有均质材料中的含量均在《电子信息产品中有毒有害物质的限量要求标准》标准规定的限量要求以下。

×：表示该有毒有害物质至少在该部件的某一均质材料中的含量超出SJ/T11363-2006《电子信息产品中有毒有害物质的限量要求》规定的限量要求。

环保使用说明



此电子信息产品在说明书所述的使用条件下使用本产品，含有的有毒有害物质或元素不致发生外泄，不致对环境造成污染或对人身、财产造成严重损害的期限为10年。

版权信息

版权所有© ViewSonic® Corporation, 2011。保留所有权利

Microsoft®、Windows®、Windows® NT 和Window® 徽标是Microsoft® Corporation 和美国和其它国家的注册商标。

ViewSonic®、三鸟徽标、OnView®、ViewMatch™和ViewMeter®是ViewSonic® Corporation 的注册商标。

Intel®, Pentium®, 和 Atom™ 均为 Intel® Corporation 的注册商标。

免责声明:ViewSonic Corporation将不在此文档中出现的技术、编辑错误或疏忽负责;也不对因提供本材料、或因产品的性能以及使用此产品造成的偶发或引发的损失负责。鉴于产品的不断改进,ViewSonic Corporation保留修改产品规格权利,恕不另行通知。此文件中的内容可能不在通知用户的情形下进行更改。

未经Viewsonic Corpoation事先书面许可,不得为任何目的、以任何方式复制、翻版或传播此方案的任何部份。

产品注册

为满足您未来的需要并使您在第一时间收到附加产品信息,请在以下因特网地址注册您产品: www.viewsonic.com。您也可以使用ViewSonic 向导光盘来打印注册表,填写后可将其邮寄或传真至ViewSonic。

请您记录

| | |
|-------|---------------------------------|
| 产品名: | VNB142I ViewSonic ViewBook |
| 型号: | VS13876 |
| 文档号: | VNB142I_UG_SCH Rev. 1A 03-18-11 |
| 序列号: | _____ |
| 购买日期: | _____ |

产品寿命结束后的处理方法

本产品的灯泡中含有汞,可能对您和环境造成损害。请谨慎使用,并依据当地、州或联邦法律进行废弃处理。

ViewSonic注重环境保护,致力于绿色工作和生活。感谢您参与 Smarter, Greener Computing 如需更多信息,请访问 ViewSonic网站。

美国和加拿大: <http://www.viewsonic.com/comp any/green/recycle-program/>

欧洲: <http://www.viewsoniceurope.com/uk/support/recycling-information/>

台湾: <http://recycle.epa.gov.tw/recycle/index2.aspx>

目录

| | |
|-----------------------|---|
| 第一章 开始使用计算机 | 2 |
| 装箱单 | 2 |
| 装入电池组 | 2 |
| 连接电源 | 2 |
| 第二章 激活计算机 | 3 |
| 打开计算机上盖 | 3 |
| 运行笔记型计算机 | 3 |
| 使用快捷键 | 4 |
| 第三章 操作系统及其驱动的安装 | 5 |
| 安装操作系统 | 5 |
| SCU的其他设置 | 5 |
| 驱动程序安装 | 7 |
| 第四章 计算机功能扩充 | 7 |
| 接口设备的扩充 | 7 |
| 第五章 控制中心功能 | 9 |
| 使用控制中心 | 9 |

[注意]本手册外观，配色，功能，图片等仅供参考，如有差异，请以实物、实际所见为准。

本公司保留产品及本手册的更新权利，恕不另行通知。

用户指南

尊敬的用户：

非常感谢您选择本产品！

您的笔记本具有强大的信息处理功能，同时兼备移动特性。无论您身处办公室或家里还是外出旅行，它都是您高效的好帮手，时刻陪伴着您。

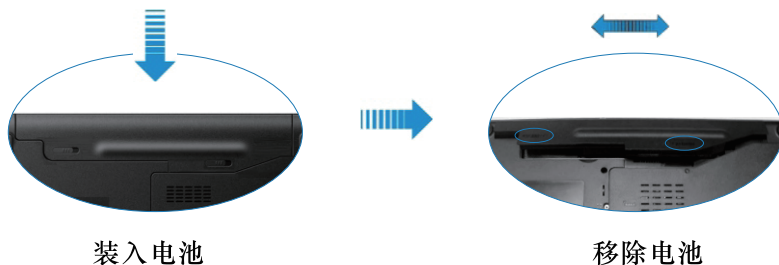
下面的文字将协助您掌握本产品的使用方法和技巧。

第一章：开始使用计算机

No.1.1 装箱单

当您收到笔记本电脑时，请打开包装外箱并小心地取出内容物，如果有任何遗漏或损坏，请立即联络笔记本供货商。

No.1.2 装入电池组



No.1.3 连接电源



第二章：激活计算机

参考版本

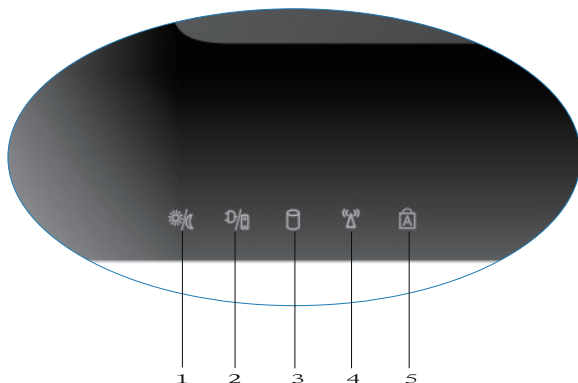


No.2.1 打开计算机上盖

· 直接向上掀开上盖（如上图所示），调整上盖的角度以获得最适宜的视觉效果。注意打开和关闭计算机上盖时，请轻轻使力即可，用力打开或者以重甩的方式关闭可能使计算机受损。

No.2.2 运行笔记型计算机

· 请确认计算机已经接上电源适配器或装好电池组，按下电源按键约1秒，计算机开始运行。



| | | |
|---|------------|-----------------------------|
| 1 | 系统状态指示灯 | 蓝灯亮表示的是正常开机状态，闪烁表示进入睡眠状态 |
| 2 | 电池及充电状态指示灯 | 琥珀色灯表示正在充电，蓝灯表示已经充满电。 |
| 3 | 硬盘指示灯 | 蓝灯闪烁表示正在使用硬盘。 |
| 4 | 无线网卡信号指示灯 | 蓝灯闪烁表示已连接到无线AP,不亮则没有打开无线功能。 |
| 5 | 大写键盘锁定指示灯 | 蓝灯表示大写键盘锁定。 |

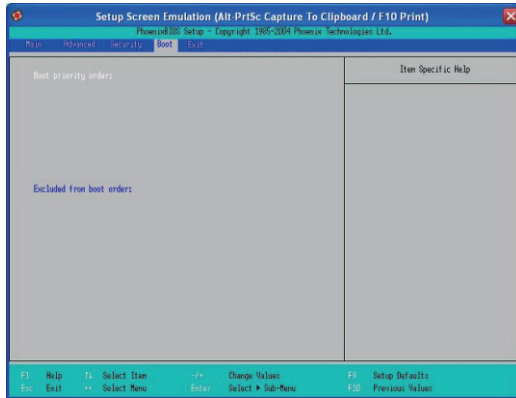
No.2.3 使用快捷键

| 按键 | 说明 |
|--------|------------------------|
| Fn+Esc | 休眠按钮 |
| Fn+F1 | 关闭或开启触摸板 |
| Fn+F2 | 无功能 |
| Fn+F3 | 关闭或开启无线网卡模组 |
| Fn+F4 | 关闭或开启声音 |
| Fn+F5 | 减少液晶显示屏幕亮度 |
| Fn+F6 | 增加液晶显示屏幕亮度 |
| Fn+F7 | LCD/CRT/TV显示切换 |
| Fn+F8 | 关闭或开启液晶显示屏幕影像显示 |
| Fn+F9 | 自定义，默认为快速开启Internet |
| Fn+F10 | 无功能 |
| Fn+F11 | 自定义，默认为快速开启Mediaplayer |
| Fn+F12 | 默认为快速开启Bluetooth（选配） |
| Fn+↑ | 增大音量 |
| Fn+↓ | 减小音量 |

第三章：操作系统及其驱动的安装

No.3.1 安装操作系统

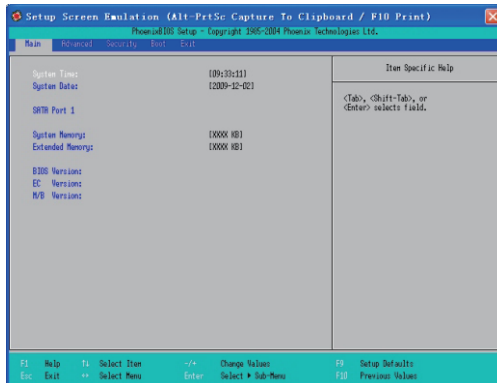
· 在安装 OS 前，您需要将 CD/DVD 设置为启动设备。打开计算机，显示文字时按下[F2]键进入 BIOS Setup 画面。按照以下指示将 CD-ROM 设置为启动设备。



进入到 BIOS Setup 画面后，使用键盘上的 [→] 或者 [←] 键选择 Boot，在Boot priority order中选中一个设备后按 “+” 或 “-” 来设置优先顺序；若Boot priority order中没有所要启动的项在Excludedfrom boot order中的选项按 “X” 可以把其所含选项调整到Boot priority order中。

No.3.2 SCU的其他设置

MAIN 菜单：设定系统时间、日期，并且可以查看到相关的信息，如：BIOS、EC、MB版本，系统内存及其扩展内存等。



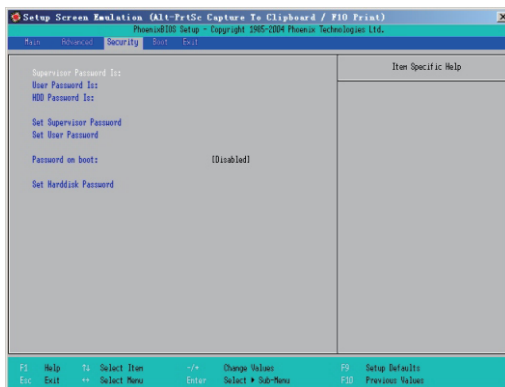
· SATA Port:当前SATA接口所接SATA设备的信息。具体可参看系统提示画面操作。

Advanced菜单：进行以下高级设定



- Legacy USB: 设定在DOS下USB设备是否可以使用。
- Summary screen: 设定启动时是否显示系统配置。
- Boot-time Diagnostic Screen: 在POST过程中设定是图形显示模式还是文本显示模式。
- PXE OPROM: 网卡启动开关。
- SATA Controller Mode Option: 设置硬盘工作模式。如果安装Windows Xp, 需要Disabled AHCI.
- SATA AHCI Enable: 在硬盘工作模式为Enabled才有效, 有Enabled/Disabled可选。

Security 菜单：让您进行系统的安全设定。

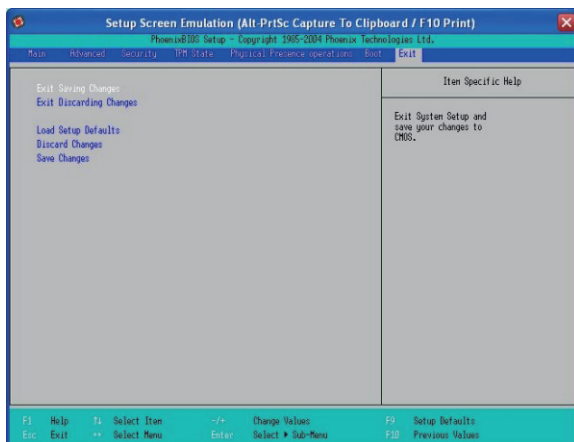


- Supervisor pass word is: 显示进入Setup utility是否有设置。有设置显示Set, 没设置显示Clear。

- User/HDD password is: 显示进入Setup utility是否有设置。有设置显示Set, 没设置显示Clear.
- Set supervisor Password: 设定进入setup utility的密码, 权限高于user password.
- Set user password: 设定进入setup utility的密码.
- Password on boot: 设定启动时是否需要密码.
- Set Hard disk Password: 设定进入HDD时的密码.

【警告】 请记住您所设置的密码, 否则将可能对你带来不便。

Exit 菜单: 在完成相关setup 后选择退出 BIOS Setup.



- Exit Saving Changes: 存储所设定的值并退出。
- Exit Discarding Changes: 不存储设定值并退出。
- Load Setup Defaults: 恢复出厂值。
- Discard Changes: 放弃本次设定, 返回上次设定。
- Save Changes: 保存此次设定。

No.3.3 驱动程序安装

请使本机所附带的光碟按照光碟操作界面进行操作:

选项一: 计算机专用驱动程序。

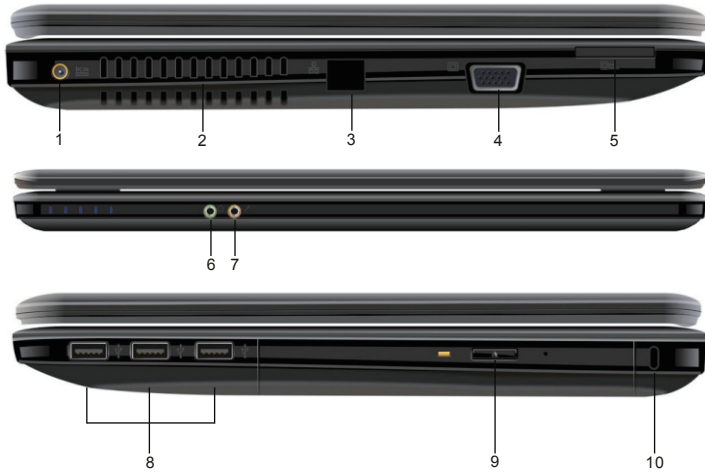
选项二: 应用软件。

选择您需要的驱动程序, 并按照屏幕的指示进行操作。

系统将自动安装这些驱动程序。在安装过程中, 系统可能会重启。

第四章：计算机功能扩充

No.4 接口设备的扩充



| 组 件 | | 说 明 |
|-----|---------|--------------------------------|
| 1 | 电源接口 | 连接电源适配器 |
| 2 | 系统出风口 | 系统运行散热出风口，切勿阻塞 |
| 3 | RJ-45接口 | 连接网络线 |
| 4 | VGA接口 | 外接显示器 |
| 5 | 读卡器 | 可插入SD/MMC/MS/MS PRO卡，扩展计算机(可选) |
| 6 | 音频输出接口 | 音频输出或2.1音效前置输出，可以连接耳机、有源音箱 |
| 7 | 麦克风接口 | 外接麦克风 |
| 8 | USB接口 | 连接USB设备，例如：打印机、数码相机等 |
| 9 | 光盘驱动器 | CD/DVD驱动器 |
| 10 | 安全锁孔 | 连接钥匙式安全锁 |

【注】根据具体型号类型，您的计算机可能不具备以上接口，请以实际为主。

第五章：控制中心功能

No.5 使用控制中心

通过控制中心您可以查看到各种信息，还可以进行系统设置，查看帮助信息。

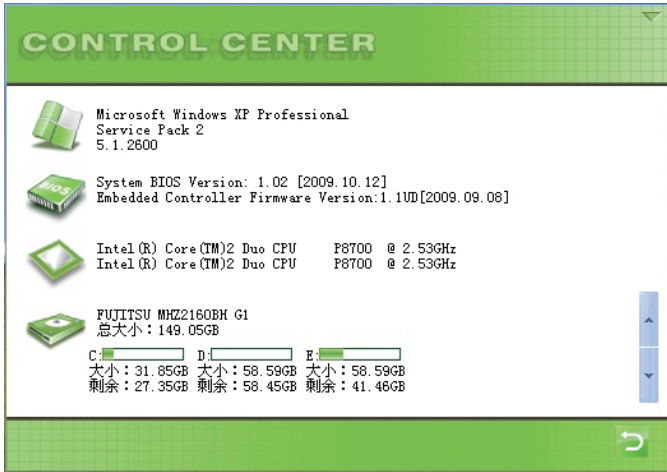


【注意】 如果使用控制中心，请务必安装计算机所附的数据驱动程序。

控制中心可能在本书印刷后又做修改，若有不符请以实际所见为准，此处图片仅做参考用。

系统信息

· 点击控制中心主页系统信息图标，您就可以查看到系统的基本信息，如下图：



【注】 点击右下角下拉菜单可以查看到更多的信息。

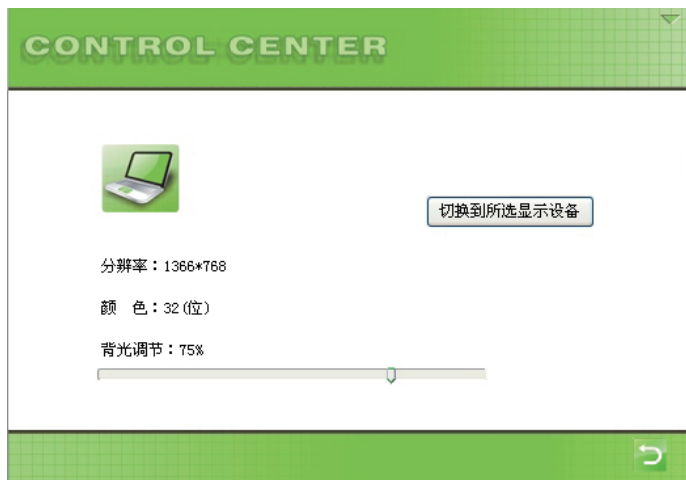
· 点击控制中心主页电池图标，您可以查看系统供电信息和进行自动警报设置。



· 点击控制中心主页散热控制图标，您可以查看到相关的CPU和风扇信息，如下图：



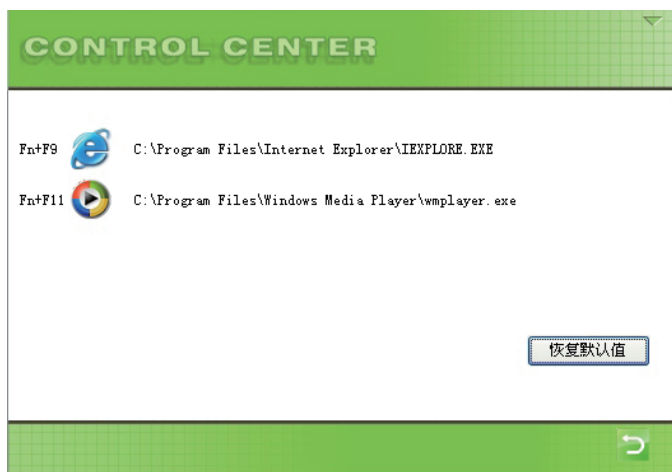
· 点击控制中心主页显示图标，您可以进行显示设置和液晶背光强度的调整，如下图：



· 调整显示设置的方法是在已外接其它如CRT显示器的时候，点击CRT显示器图标，再点击“切换到所选显示设备”按钮，即可将影像输出到相应的显示。

【注】最多可以允许两种显示设备同时显示。

· 点击控制中心主页快捷键图标，选择您要快速启动的程序。如果您想要回复到出厂设置，点击恢复默认值按钮即可。



· 点击控制中心主页情景模式图标，您可以根据需要自行设置不同的电源方案

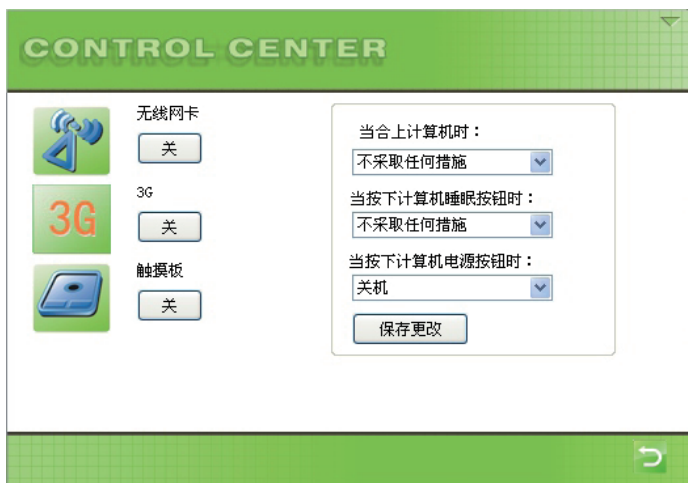


Windows XP 操作系统



Windows7 操作系统

· 点击控制中心主页设备控制图标，您可以查到您的计算机设备状态，如下图：



【注】依据机种的不同，您所看到的图片可能与本章有所不同，请以实际情况为准。

客户支持

关于技术支持或产品服务，请参照下表或洽询经销商。

注意: 您需要提供产品序列号。

| 国家/地区 | 网站 | 电话 | 电子邮件 |
|-------|--|---------------|--|
| 中国 | www.viewsonic.com.cn | 4008-988-188 | service.cn@cn.viewsonic.com |
| 香港 | www.hk.viewsonic.com | 852 3102 2900 | service@hk.viewsonic.com |
| 澳门 | www.hk.viewsonic.com | 853 2870 0303 | service@hk.viewsonic.com |

有限担保

ViewSonic Netbook产品有限保修政策(仅限大陆区域, 香港、澳门、台湾地区除外), 请参阅该产品的报修卡。



ViewSonic