
TomTom Via

手持汽车导航系统

1. 包装内容

- TomTom Via (包括可折式专利支架)



- USB 连接线



- USB 车载充电器或 RDS-TMC 交通路况接收器，具体取决于您的产品



要检查产品附带了哪些配件，请查看产品包装盒上的包装内容列表。

- 安装说明书

2. 请先阅读本声明

在车内安装导航仪

在安装支架前，请确保支架和挡风玻璃都整洁干燥。导航仪的安装位置应不会干扰道路或车内任何操控装置的视线范围。

要安装支架，请在挡风玻璃平坦的区域上用力按下吸盘。然后顺时针转动支架底部上的把手，直到听到咔嗒一声为止。

将车载充电器插入到您的车内点烟器中，并将另一端连接到导航仪背面的接口上。

开机和关机

要开启导航仪，请按住「开/关」按钮，直到显示开机画面。第一次开机时，可能需要一些时间进行启动。

设置

重要： 请注意正确选择语言，因为屏幕上的所有文字将会显示您所选择的语言。

第一次开启导航仪时，您必须回答一些问题来设置导航仪。请点击屏幕来回答问题。

GPS 信号接收

TomTom Via 导航仪首次启动时，可能需要几分钟的时间来判断您的 GPS 位置，并在地图上显示您的当前位置。今后查找您位置的速度会快得多，通常只要几秒钟即可。

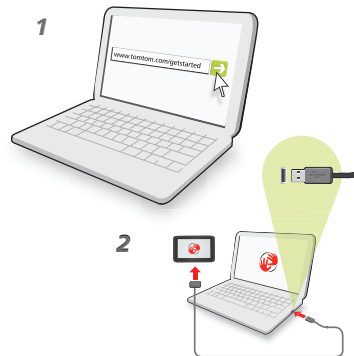
要确保 GPS 信号接收良好，您应尽量在室外使用导航仪。高楼等大型物体有时候会干扰信号接收。

关于 MyTomTom

MyTomTom 可以帮助您管理 TomTom Via 导航仪中的内容和服务，并可让您访问 TomTom 社区。您可在 TomTom 网站上登录 MyTomTom。最好经常将导航仪连接到 MyTomTom，这样可确保您拥有最新的更新。

提示： 建议您在将导航仪连接到 MyTomTom 时使用互联网宽带连接。

设定 MyTomTom



要设置 MyTomTom，请执行以下操作：

1. 把计算机接入互联网。
2. 启动浏览器，然后前往 **tomtom.com/getstarted**
3. 单击「**立即下载**」。

浏览器会下载 MyTomTom 支持应用程序，您需要将它安装到计算机中，才能将导航仪连接到 MyTomTom。如果在下载期间系统询问您问题，请遵照屏幕上的说明操作。

4. 系统提示时，通过随附的 USB 连接线将导航仪连接到计算机。然后，打开导航仪。

您的导航仪即会被识别、备份并安装最新的更新

重要： 应将 USB 接头直接插入电脑上的 USB 端口，而不要通过 USB 集线器或者插到键盘或显示器上的 USB 端口。

MyTomTom 支持应用程序安装完后，您可以从计算机桌面的通知区域访问 MyTomTom。

提示： 在将导航仪连接到计算机时，MyTomTom 会告诉您是否有适用于您的导航仪的更新。

装置未启动

极少数情况下，TomTom Via 导航仪可能无法正常启动或者在您点击之后没有任何反应。

首先，检查电池是否已正确充电。要对电池充电，请将导航仪与车载充电器相连。电池充满电需要最多2个小时。

如果问题还是没有解决，请重设导航仪。要进行重设，请按住「开/关」按钮 15 秒，在导航仪重新启动时松开按钮。

为导航仪充电

TomTom Via 导航仪连接到车载充电器或电脑时会进行充电。

重要：应将 USB 接头直接插入电脑上的 USB 端口，而不要通过 USB 集线器或者插到键盘或显示器上的 USB 端口。

导航仪的保管

当您离开车子时，请不要将 TomTom Via 或其配件留置在显眼位置，以免遭窃。

悉心保管好您的导航仪非常重要。

- 导航仪不适合在极端温度环境下使用，暴露在极端环境中会造成导航仪永久损坏。长时间暴露于阳光直射下可能会造成电池性能提前衰减。
- 任何情况下都不要拆开导航仪外壳，这样做可能会有风险并且会造成产品无法保修。
- 如果导航仪被弄湿，请使用软布擦干。请勿使用任何液体清洁剂。

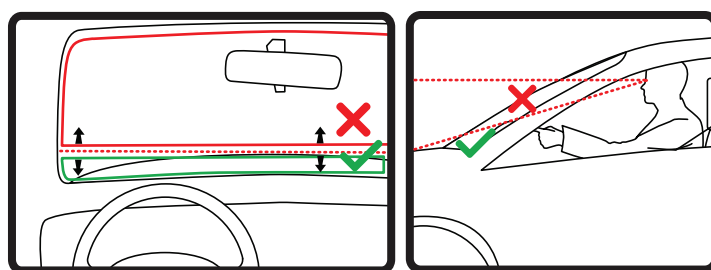
3. 安全

安装支架

请仔细考虑支架在您车中的安装位置。支架不应遮挡或干扰下列任意一项：

- 道路的视线范围
- 车内的任何操控装置
- 任何一面镜子
- 安全气囊

导航仪安放在支架上时，您应当无需倾斜或伸展就能接触到。可以将支架安装到挡风玻璃或侧窗上，也可使用仪表盘支架(选购配件)安装到仪表盘上。下图显示您可安装支架的安全位置。



TomTom也为您的TomTom导航仪提供可选的支架安装方案。如需有关仪表盘支架和可选支架安装方案的详细信息，请登录www.tomtom.com/accessories。

安全设定

建议使用安全设置，以便您能尽可能安全地驾驶车辆。

以下为安全设置中包含的一些选项：

- 行驶当中显示基本菜单按钮
- 显示安全提醒
- 当驾速超过允许范围时警告



您也可通过使用语音命令来操控 TomTom Via，更为安全地驾驶车辆。

4. 规划路径

重要：为安全起见并减少对驾车时注意力的影响，您应当始终在开始驾车前规划好路径。

要在 TomTom Via 上规划路径，请执行以下操作：

1. 点击屏幕，以打开主菜单。



2. 点击「**导航到...**」。

3. 点击「**地址**」。

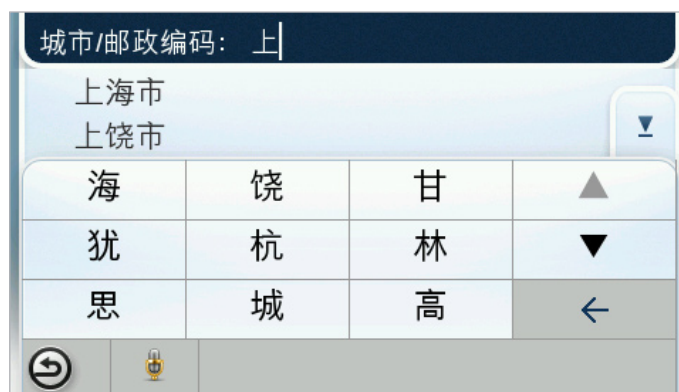
提示：首次规划路径时，系统会要求您选择国家或地区。您的选择会予以保存，并用于所有未来的路径规划，直到您更改此设置为止。

您可以在选择城市前点击国旗，来更改此设置。

4. 输入城镇或城市名称。

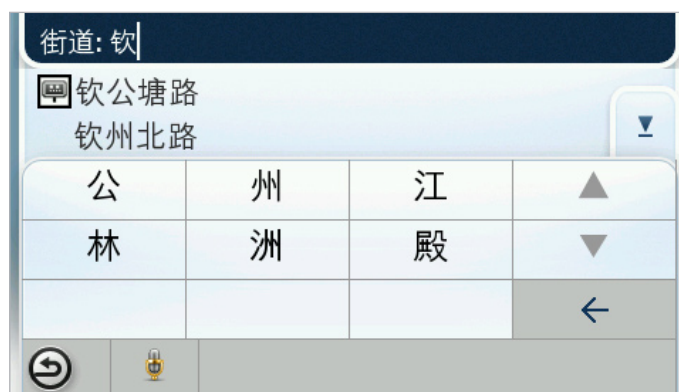
提示：除了键入地址外，还可以点击麦克风按钮再对着导航仪说出地址来输入。

- 随着您的键入，导航仪会显示包含具有相似名称的城镇列表。
- 列表中显示正确的城市或城镇时，可点击该名称将它设为目的地。



5. 输入道路名称。

- 随着您的键入，导航仪会显示包含具有相似名称的道路列表。
- 列表中显示正确的道路名称时，可点击该名称将它设为目的地。



6. 输入门牌号，然后点击「确定」。



7. 地图上会显示其位置。点击「**选择**」继续操作，或点击「**返回**」输入其他地址。

提示：如果您的最终目的地为车库，请点击「**停车场**」，然后从您的目的地附近的停车场列表中选择一位置。



8. 选择要规划的路径的类型。



9. 显示新路径时，点击「完成」。

- 如需路径的更多信息，请点击「详细信息」。
- 要规划不同的路径，请点击「更改路径」。



TomTom Via 将会通过语音提示和屏幕说明，开始引导您前往目的地。

路径摘要

路径摘要显示您的路径的概览、距离目的地的剩余距离，以及估计的行程剩余时间。

要查看路径摘要，请点击导航画面状态栏中的右侧面板；或点击主菜单中的「**路径浏览**」，再点击「**路径摘要**」。

在与TomTom交通路况搭配使用时，路径摘要显示您的路径的概览、距离目的地的剩余距离、估计的行程剩余时间，以及有关路径上延误情况的路况信息。

路径摘要显示您的路径的概览、距离目的地的剩余距离、估计的行程剩余时间，以及利用道路上实际车速的 IQ Routes 信息所得的路径延误情况



使用语音规划路径

除点击屏幕规划路径外，您也可使用语音来规划路径。

有关使用语音规划路径信息，请参阅[语音声控](#)部分。

常用目的地

如果您经常需要行驶到相同的目的地，可以将您的 TomTom Via 设置为在每次开机时询问您是否要规划前往这些位置之一的路径。这要比使用通常的方法规划路径来得快捷。

要选择新的目的地，请点击「[设置](#)」菜单中的「[启动选项](#)」，然后选择「[询问目的地](#)」。接着选择要用于此目的地的按钮，并回答有关该目的地的问题。



显示常用目的地

您可以将 TomTom Via 设置为，在启动时询问您是否要规划路径前往一个您经常访问的位置。

要更改此设置，请执行以下操作：

1. 点击「[设置](#)」菜单中的「[启动选项](#)」，然后选择「[询问目的地](#)」。
2. 点击「[是](#)」，然后再点击「[是](#)」，并输入目的地的相关信息。
3. 选择目的地的代表符号，并点击「[完成](#)」设置该符号，然后再点击「[是](#)」

提示：要添加新目的地，选择列举的符号之一，然后为新目的地按钮输入一个名称。

4. 点击「**是**」并根据需要输入新名称，然后点击「**完成**」。
5. 按照与规划路径时输入地址的相同方式输入地址详细信息，然后点击「**完成**」。
6. 如果要设置更多的目的地，请重复上述步骤。否则，请点击「**完成**」。导航仪会询问您是否要更改开机画面。
7. 如果要更改该画面，请点击「**是**」，再按照屏幕上显示的说明进行操作。否则，请点击「**否**」。

TomTom Via 每次开机时，都会询问您是否要规划路径。如果您点击「**取消**」，就会显示「**主菜单**」。

使用到达时间

在您规划路径时，TomTom Via 会询问您是否需要在特定的时间到达。

点击「**是**」输入期望的到达时间。

TomTom Via 即会计算预计到达的时间，并显示您是否能够准时到达。

您也可以使用此项信息来推算应该出发的时间。如果 TomTom Via 显示您会提前30分钟到达，您就可以事先估算出发时间以免太早到达。

在您的行程中，到达时间将会不断地重新计算。状态栏上也会显示您是否会准时到达，或者是否会迟到，显示状态如下：



表示您将会比设置的时间提前55分钟到达。

如果预计到达时间比原先设置提前5分钟以上，则会以绿色的字体显示时间。



表示您将会比设置的时间提前3分钟到达。

如果预计到达时间比原先设置提前5分钟以内，则会以黄色的字体显示时间。



表示您将会迟到19分钟。

如果预计到达时间比原先设置晚，则会以红色的字体显示时间。



状态栏

要启动或关闭到达时间通知，请在「**设置**」菜单中点击「**状态栏**」。

要启动到达时间通知，请选择「**时间误差**」。

导航菜单选项

点击「**导航到...**」时，您可以用多种方式来设置目的地，而不仅仅只有输入地址而已。其他的选项功能说明如下所示：



家

点击此按钮，可以导航到您家的位置。
这可能是您最常使用的按钮。



收藏夹

点击此选项，可选择一個收藏项作为目的地。



地址

点击此按钮，可输入地址设置您的目的地。



历史目的地

点击此按钮，可从历史目的地清单中挑选一个设置为目的地。



目的地兴趣点

点击此按钮，可导航到一个兴趣点(POI)。



浏览地图

点击此按钮，可使用浏览地图方式，在地图上点击一个位置作为目的地。



纬度经度

点击此按钮，可输入经度和纬度值设置目的地。
(配合国家规定，本项功能在中国地区不提供)



关机前位置

点击此按钮，可选择最后记录的位置作为目的地。

模拟路径规划

您也可以使用 TomTom Via 模拟规划含有起始点和目的地的行程，来浏览整个路径。

以下是为何要模拟规划路径的一些原因：

- 在出发前查到整个行程所需的时间。

也可对同一路径在一天中的不同时段或一个星期中的不同日期所需要的时间进行比较。TomTom Via 在规划路径时使用 IQ Routes。IQ Routes 是根据道路上实际测得的平均速度来计算路径。

- 检查所计划行程的路径。
- 帮助来访客人检查路径，再将路径详细解释给他们。

要模拟规划路径，请参考以下步骤：

1. 点击屏幕，显示主菜单。
2. 点击「**路径规划**」。



如果您还没有在 TomTom Via 上规划过路径，会显示此按钮。
路径规划

3. 跟设置目的地的方式一样，选择行程的出发地点。
4. 设置行程的目的地。
5. 选择您要规划的路径选项。
 - **最快路径** – 最短时间可以到达目的地的路径。
 - **环保路径** – 您的行程最节省燃油的路径。
 - **最短路径** – 所规划的路径是最短的距离，这并不一定是最快的路径，尤其是当这条路路径穿越城镇或城市时。
 - **避开高速公路** – 一条避免走高速公路的路径。
 - **步行路径** – 一条用来步行的路径。
 - **自行车路径** – 一条用来骑自行车的路径。
6. TomTom Via 依您所选的两个位置点进行路径规划。

查看路径信息

想要了解所规划路径的相关详细信息，请在主菜单中点击「**浏览路径**」，或在路径摘要画面中点击「**详细信息**」按钮。

然后，可从以下选项中进行选择：



路径浏览

点击此按钮，可列出这条路径上所有转弯道路名称。
如果您需要对别人说明您的行程，这将是非常有用的信息。



地图浏览

点击这按钮，可以在地图上浏览大致的路径方向。



模拟演示

点击此按钮，可以看到所规划路径的模拟导航。您可以随时点击屏幕来停止模拟导航。



路径摘要

点击此按钮，可以打开路径摘要画面。



显示目的地

点击此按钮，可查看目的地预览。
您可以导航到目的地附近的停车场，可以在知道电话号码时致电给目的地，还可查看有关目的地的任何有用信息。



显示路况

点击此按钮，可以查看您路径上的所有交通事件。
注意：只有在导航仪连接了RDS-TMC交通路况接收器时，才会显示此按钮。并非所有国家或地区都提供交通路况信息。
有关TomTom交通路况信息服务的更多信息，请访问以下网址：
tomtom.com/services

5. 语音声控

关于语音声控

除点击屏幕操控 TomTom Via 之外，也可以使用语音来控制 TomTom Via。

例如，要提高 TomTom Via 的音量，您可以说“**大声点**”。

要查看可用命令的列表，请点击主菜单中的「**求助**」，再点击「**产品手册**」，然后点击「**声控指令表**」。

重要：语音声控需要使用计算机语音。TomTom Via 未安装计算机语音时，此功能无法使用。

要选择计算机语音，请点击「**设置**」菜单中「**更改声音**」并选择一种计算机语音(Chinese, 读出街道名称)。

使用语音声控

要启用语音声控并在导航画面中显示相关按钮，请在「**设置**」菜单中点击「**快捷菜单**」，然后选中「**语音声控**」复选框。

要关闭语音声控并删除导航画面中的相关按钮，请在「**设置**」菜单中点击「**快捷菜单**」，然后清除「**语音声控**」的复选框。

以下示例显示如何使用语音声控来规划前往您「**家**」地址的行程。

1. 点击「**导航画面**」中的麦克风按钮，打开麦克风。

屏幕右侧即会显示麦克风监视器。



2. 听到提示音后，请说“**导航到家**”。

在您讲话时，麦克风监视器会显示导航仪可听清您的声音的程度：



绿条表示导航仪可以听到您的声音。

红条表示您的声音过大，导航仪无法识别各个单词因而不能理解您所说的内容。

灰条表示您的声音过小，导航仪无法识别各个单词因而不能理解您所说的内容。

对于一些词组，TomTom Via 会重复您所说的内容，要求确认。

3. 如果命令正确，请说“**确定**”。

如果命令不正确，请说“**取消**”，并在听到提示音后再次说出命令。

TomTom Via 即会规划从当前位置到您「**家**」的地址的路径。

提示：要让 TomTom Via 停止听取进一步的命令，请说“返回”、“取消”或“结束”，或者点击一下屏幕。

使用语音规划行程

重要：为安全起见并减少对驾车时注意力的影响，您应当始终在开始驾车前规划好路径。

注意：可能无法针对所有国家/地区内的所有地图或使用所有语言来通过语音规划路径。

要使用语音来规划前往某个地址的路径，请执行以下操作：

1. 点击导航画面中的语音声控按钮。
2. 听到提示音后，请说“对话地址”。
3. 说出城镇的名称。



TomTom Via 将显示一个发音与您所说内容相似的城镇列表，并告诉您位于列表开头的城镇名称。



如果您听到的城镇与您要求的相同，请说“完成”、“确定”、“是”或“一”，或点击列表开头的那个城镇。

如果您听到的城镇名称不正确，但正确的城镇显示在列表中，请说出正确名称旁的数字或点击该城镇名称。

例如，如果正确名称是“上海市”并且该名称是列表中的第三项，您可以说“三”或者点击名称“上海市”。

如果名称未在列表中显示，请说“返回”或“否”，或者点击「**返回**」回到上一个画面，然后在听到提示音时重新说出城镇名称。

4. 说出道路名称。

TomTom Via将显示一个发音与您所说内容相似的道路名称列表，并告诉您位于列表开头的道路名称。

如果您听到的道路名称与您要求的相同，请说“完成”、“确定”、“是”或“一”，或点击列表开头的那个道路名称。

提示：不同的位置可能会有相同的名称，例如一条道路跨越了多个邮政编码位置。出现此情形时，您需要查看屏幕并点击正确的位置。

如果您听到的道路名称不正确，但正确的道路名称显示在列表中，请说出正确名称旁的数字，或在列表中点击该道路名称。

如果道路名称未在列表中显示，请说“返回”或“否”，或者点击「**返回**」回到上一个画面，然后在听到提示音时重新说出道路名称。

5. 说出门牌号码。

重要：说出数字时需要使用与TomTom Via上显示的按钮名称和菜单相同的语言。



数字应当用平时讲数字时相同的方式发音，并使用连续的句子。例如，357的发音为“三五七”。

如果显示的数字是正确的，请说“完成”或“确定”，或点击键盘输入该数字。

如果显示的数字不正确，请说“清除”或“否”，或点击退格键，再重复数字。

提示：如果您在画面上没有显示数字时说“返回”，TomTom Via会返回到上一个画面。

显示正确的数字时，请说“完成”或“确定”。此外，也可通过点击屏幕来输入数字。

6. 路径计算完毕并显示路径摘要时，请点击「**完成**」。

TomTom Via将会通过语音提示和屏幕说明，开始引导您前往目的地。

使用语音输入地址

重要：为安全起见并减少对驾车时注意力的影响，您应当始终在开始驾车前规划好路径。

即使您不使用语音声控开始规划行程，您依然可以通过语音来输入地址。

要开始规划行程，请点击主菜单中的「**导航到...**」，然后点击「**语音地址**」。

要使用语音输入您的目的地，请点击下列按钮之一：



语音地址

点击此按钮，可仅使用语音来输入地址。

使用「**语音地址**」时，您可以不必点击屏幕就可输入信息。

此选项可识别下列语音术语：

- **命令：是、否、返回、完成、确定和交叉路口。**
- 道路名称。
- 城市、城镇，及其市中心。
- 收藏项、邮政编码和兴趣点。
- 规划替代路径、原先路径、规避道路、减少延迟、清除路径、经由地，以及历史目的地。
- 数字。这应当用平时讲数字时相同的方式发音，并使用连续的句子。例如，357的发音为“三五七”。



点击键盘底部的此按钮，可使用对话输入地址。此按钮以灰色显示时，您无法使用语音输入地址。

此按钮可用于下列类型的目的地：

- **市中心** – 选择城市或城镇的中心地区。
- **道路和门牌** – 选择地址。
- **交叉路口** – 选择两条道路的交叉点。

提示：

- TomTom Via可以识别用当地语言和发音说出的地点和道路名称。
 - 语音地址输入不能用于邮政编码，它只能用键盘输入。
 - 并非所有国家/地区的所有地图都可使用语音地址输入。
-

6. 导航画面

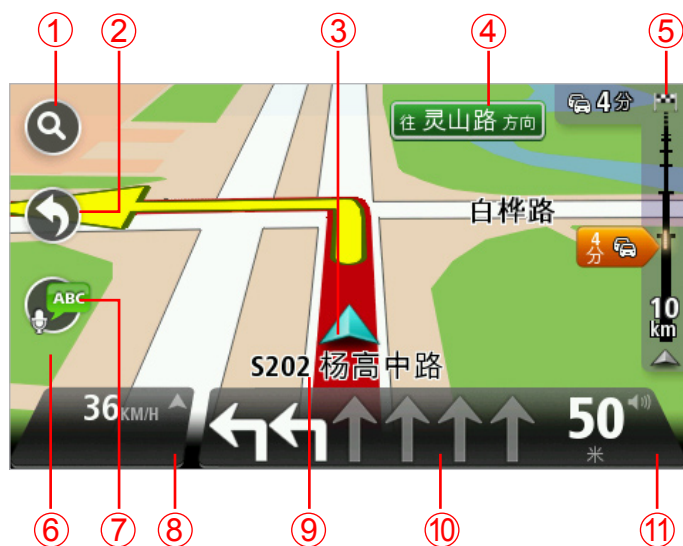
关于导航画面

TomTom Via首次开机时，导航画面会显示您当前所在位置及详细信息。

点击屏幕中央，即可显示主菜单。

可以通过点击主菜单中的「**设置**」，再点击「**启动选项**」，来选择导航仪开机时显示的画面。

导航画面



1. 缩放按钮 – 点击放大镜，可放大和缩小显示按钮。
2. 快捷菜单 – 要启用快捷菜单，请点击「**设置**」菜单中的「**快捷菜单**」。
3. 您的当前位置。
4. 路标信息或下一道路名称。
5. 路况边栏。点击边栏可打开「**交通路况**」菜单。

只有在导航仪连接了RDS-TMC交通路况接收器时，才会显示此按钮。并非所有国家或地区都提供交通路况信息。
6. 电池电量指示器。
7. 用于语音命令和控制的麦克风按钮。

8. 时间、您的当前速度和速度限制（若知道）。要查看期望到达时间和估计到达时间之间的差异，请选中状态栏设置中的「**时间误差**」复选框。

点击状态栏的这个部分，可以在「**导航画面**」的2D和3D地图之间切换。

9. 您目前所在位置的道路名称。

10. 下一个变道路口指示，以及至下一边道路口的距离。如果第二个变道路口离第一个指示的距离不到150米，则会立即显示第二个指示，不会显示距离。

点击状态栏的这个部分，可以重复最近一个语音指示，并更改音量。也可以点击此处设为静音。

11. 剩余的旅程时间、剩余距离和预计抵达时间。

点击状态栏的这个部分，可以打开「**路径摘要**」画面。

要更改在状态栏中显示哪些信息，请点击「**设置**」菜单中的「**状态栏**」。

导航画面符号

「导航画面」中显示下列符号：



未连接手机 – 所选的手机未连接到导航仪时会显示此符号。您必须已和该手机建立了连接。



静音 – 设为静音时会显示此符号。
要重新打开音效，请点击状态栏中的中部面板。



电池 – 电池电量不足时会显示此符号。
看到此符号时，您应当尽快对导航仪进行充电。

7. 全景立体车道信息

关于车道信息

注意：并非所有国家/地区或所有高速公路出口或交叉口都可使用全景立体车道。

TomTom Via 可通过显示规划路径的车道信息来提醒您事先做好准备，转入正确的高速公路出口和交叉口。

您接近出口或交叉口时，画面上会显示所需的车道。

使用车道信息

车道信息类型有两种：

- 全景立体车道图



要关闭车道图，请点击主菜单中的「**设置**」，再点击「**高级设置**」，然后清除「**车道图**」复选框。

提示：点击屏幕中的任意位置，可以进入导航画面。

- 状态栏中的变道提示



提示：如果状态栏中未显示车道提示信息，并且所有车道都高亮显示，表示您可以使用任一车道。但还需依当地实际情况驾驶。

8. 更改路径

关于路径更改

规划好一条路径后，您可能要更改这条路径，甚至要改变您的目的地。有几种方法可用于更改路径，而不必彻底重新规划整个行程。

要更改当前路径，请点击主菜单中的「**更改路径**」：



更改路径

点击此按钮，可以更改当前的路径。

只有在 TomTom Via 上规划过路径时，才会显示此按钮。

更改路径菜单

要更改当前路径或目的地，请点击下列按钮之一：



替代路径

点击此按钮可以找到一条新的路径来替代当前路径。

只有在 TomTom Via 上规划过路径时，才会显示此按钮。

这是搜索前往当前目的地的不同路径的简便方式。

TomTom Via 即会使用完全不同的道路规划从当前位置到您的目的地的新路径。

新路径显示在原始路径旁边，方便您挑选要使用的路径。



避开路段

在规划的路径上行车时点击此按钮，可以避开前方道路的路障或拥堵。

TomTom Via 会建议新的路径，避开当前路径上选定距离内的道路。

如果路障或拥堵很快就被清除了，请点击「**原始路径**」重新规划原先的路径。

重要： 请注意，在计算新路径时，可能会要求您立即离开当前的道路。



减少延迟

点击这个按钮，可以避免所规划的路径中的交通延误。

并不总是能够避开所有交通延误。TomTom Via将检查路径上的交通延误状况，再计算出一条最佳的路径，避免所有或大多数延误状况。

注意：只有在「服务」菜单中启用了「交通路况」时才可使用此按钮。有关TomTom交通路况信息服务的更多信息，请访问以下网址：tomtom.com/services



更改目的地

点击此按钮可以更改当前的目的地。

更改目的地时，导航仪会显示选项并要求您输入新的地址，这与您规划新路径时的方式相同。



避开道路

点击此按钮可以避开当前路径中的某一路段。

导航仪会显示路径中的道路名称列表。点击其中一个道路名称，TomTom Via即会计算一条避开选定道路的路线。路径摘要中会同时显示新路径和原先的路径。点击右侧的面板选择其中一条路径，然后点击「**完成**」。

如果您不想使用路径摘要中显示的那两条路径，请点击「**更改路径**」查找其他路线来改变路径。



中途停靠点

点击此按钮，可通过选择要经过的位置来更改您的路径，例如可以在途中接上某人。

选择要经由的位置时，导航仪会显示选项并要求您输入新的地址，这与您规划新路径时的方式相同。

TomTom Via 计算出一条经过选定位置前往目的地的路径。

所选的位置会使用标记显示在地图上。

当您经过标示的位置时，装置会有语音提示。

9. 浏览地图

关于地图浏览

您可以按照传统纸质地图的方式来查看地图。地图中会显示您当前的位置，以及收藏项和兴趣点等许多其他位置。

要以这种方式查看地图，请在主菜单中点击「**浏览地图**」或「**浏览路径**」。

在屏幕中移动地图，来查看地图上的不同位置。要移动地图，请用手指按住屏幕，然后在屏幕上滑动手指。

要选择地图上的某个位置，请在地图上点击该位置。光标会突出显示该位置，并在信息面板中显示与该位置相关的有用信息。点击信息面板，可以创建收藏项或规划前往该位置的路径。

浏览地图



1. 比例尺
2. 交通路况 – 当前交通状况。使用「**选项**」按钮，可以选择是否在地图上显示路况信息。地图上显示路况信息时，就不显示兴趣点和收藏夹。

注意：要在地图上显示路况信息，您需要使用 RDS-TMC 交通路况接收器。并非在所有国家或地区都支持路况信息服务。如需更多信息和进行订阅，请访问以下网址：tomtom.com/services

3. 标记

标记指出您的当前位置（蓝色）、家的位置（黄色）和目的地（红色）。标记也显示与该位置的距离。

点击标记，可以标记所指向的位置为中心显示地图。

您也可以设置自己的标记。点击光标按钮，然后点击「**新增标记点**」，即可在光标位置上放置一个绿色标记。

要关闭标记，请点击「**选项**」，再点击「**详细信息**」，然后清除「**标记点**」复选框。

4. 「**选项**」按钮

5. 带有道路名称气泡的光标。

点击道路名称气泡中的三角箭头按钮，可以打开光标菜单。您可以导航到光标位置、将光标位置设为收藏项，或查找光标位置附近的兴趣点。

6. 「**查找**」按钮

点击此按钮可以查找特定地址、收藏项或兴趣点。

7. 缩放栏

通过移动滑块放大和缩小地图。

选项

点击「**选项**」按钮，可以设置地图上显示的信息，并显示下列信息：

- **交通路况** – 选择此按钮，可在地图上显示路况信息。显示路况信息时，就不显示兴趣点和收藏夹。

注意：要在地图上显示路况信息，您需要使用 RDS-TMC 交通路况接收器。并非在所有国家或地区都支持路况信息服务。如需更多信息和进行订阅，请访问以下网址：tomtom.com/services

- **名称** – 选择此按钮，可在地图上显示道路和城市名称。
- **兴趣点** – 选择此选项，可在地图上显示兴趣点。点击「**兴趣点类别**」，可挑选要在地图上显示的兴趣点类别。
- **卫星图像** – 选择此选项，可显示所查看区域的卫星图像。并非地图上的每个位置都有提供卫星图像。
- **收藏夹** – 选择此选项，可在地图上显示收藏项。
点击「**详细信息**」，可以显示或隐藏下列信息：
- **标记点** – 选择此选项，可启用标记。标记指出您的当前位置（蓝色）、家的位置（黄色）和目的地（红色）。标记也显示与该位置的距离。

点击标记，可以标记所指向的位置为中心显示地图。

要创建自己的标记，可点击光标按钮。然后点击「**新增标记点**」，即可在光标位置上放置一个绿色标记。

要禁用标记，请点击「**选项**」，再点击「**详细信息**」，然后清除「**标记点**」复选框。

- **坐标** – 选择此选项，可在地图左下角显示GPS坐标(配合国家规定，本项功能在中国地区不提供)。

光标菜单

光标的用处不仅仅是突出显示地图上的某个位置。

将光标置于地图的某个位置上方，然后点击「**光标**」以下任一按钮：

 导航到该处	点击此按钮，即可规划一条前往地图上光标位置的路径。
 查看位置	点击此按钮，可以查看与地图中该位置相关的信息，如地址。
 新增标记点	点击此按钮，可以创建自己的绿色标记，并放置在光标位置上。 若已存在绿色标记，则此按钮会变为「 删除标记 」。
 周边兴趣点	点击此按钮，可查找地图上光标位置附近的兴趣点。 例如，光标目前突出显示地图上的某家餐馆位置时，您可以搜索附近的停车场。
 更正位置	点击此按钮，可以更正地图上光标位置的地图信息。 您可以在自己的地图上进行更正。
 呼叫…	点击此按钮，可以打电话至光标位置所在的地点。 仅当 TomTom Via 具有该地点的电话号码时，此按钮才可用。 您的 TomTom Via 上可以使用许多兴趣点的电话号码。 您也可以呼叫自己的兴趣点的电话号码。



添加为收藏

点击此按钮，可以将地图上光标位置上创建收藏项。



添加兴趣点

点击此按钮，可以将地图上光标位置上创建兴趣点。



中途停靠点

点击此按钮，即可经由地图上的光标位置，使其作为您当前路径的一个部分。您的目的地不会改变，但路径中现在会包含此位置。

只有规划过路径时，才可使用此按钮。



地图居中

点击此按钮，可以光标位置为中心显示地图。

10. 用TomTom Map Share™ 更正地图

关于TomTom Map Share

TomTom Map Share 可用于更正地图错误，并将地图更正信息与 TomTom Map Share 社区的其他成员共享。

注意：将地图更正信息与 TomTom Map Share 社区的其它成员共享，对于本项透过互联网提供的服务，国家有特别规定要求事项所以此项功能在中国地区暂时不支持。

要更正地图并将地图更正信息与其他 Map Share 用户分享，请点击「**设置**」菜单中的「**地图更正**」。

Map Share允许您在新版本地图发布后的一年内发送和接收地图更正信息。

这意味着，在发布一年以后，您依然可以更正自己的地图，但无法发送和接收该地图更正信息，直到将地图升级为最新的版本为止。

注意：TomTom Map Share 仅在部分国家及地区可用。有关更多信息，请访问 tomtom.com/mapshare。

TomTom Map Share 社区

若要加入 Map Share 社群，请依照下列步骤：

1. 在「**设置**」菜单中，点击「**地图更正**」。
2. 点击「**他人更正**」。
3. 阅读说明，然后点击「**加入**」。
4. 阅读说明，然后点击「**继续**」。
5. 选择要用于您的地图的 Map Share 更正类别。
6. 点击「**完成**」。

将 TomTom Via 连接到计算机时，MyTomTom 会下载新的更正，并将您的更正发送到 Map Share 社区。

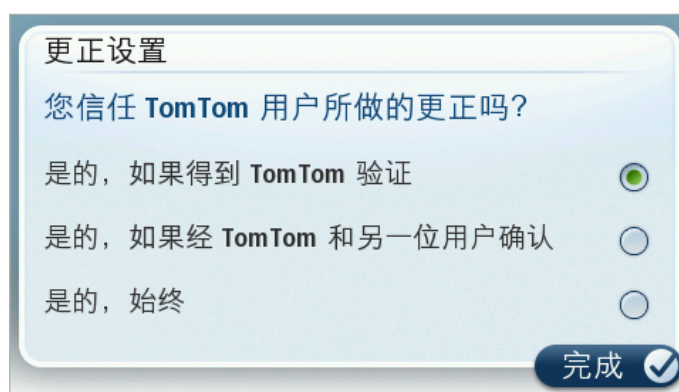
更正地图

地图更正信息由 Map Share 用户报告，并经过 TomTom 核查。

- Map Share 社区成员报告的更正包括：
道路速度限制的改变、封锁或重命名道路，以及添加、删除或编辑兴趣点。
这些更正不会立即与 Map Share 社区分享。
- Map Share 成员报告并经过 TomTom 核查的更正包括：
缺少的道路、高速公路出入口错误以及缺少的环岛。
TomTom 会对此类更正进行调查，经确认后，会在下一地图版本中采用。

地图更正设置

您可以决定要使用 Map Share 社区的哪些地图更正信息来更正您的地图。要选择类别，请点击「**地图更正**」菜单中的「**更正设置**」。



更正地图有三种类别：

您信任 TomTom 用户所做的更正吗？

- **是的，如果得到 TomTom 验证** – 此类别仅包含 TomTom 调查过的更正。
- **是的，如果得到 TomTom 和另一位用户确认** – 此类别包含 TomTom 调查过的更正，以及由许多 Map Share 社区成员报告的更正。
- **是的，始终** – 此类别包含 TomTom 调查过的更正，许多 Map Share 社区成员报告的更正，以及仅少数 Map Share 社区成员报告的更正。

下载和发送地图更正

要下载最新的地图更正和发送您自己的更正信息，请将 TomTom Via 与 MyTomTom 相连。

如果您的地图有新的地图更正信息，TomTom Via 会自动下载更正信息并更新您的地图。

您可以在 TomTom Via 上的地图更正设置中选择要下载的更正类型。

报告地图错误

如果在地图上发现错误，您可以使用导航画面中的报告按钮标记该位置。稍后等行程结束后，就可以更正该错误，并发送更正信息。

例如，您正开车前往朋友家，这时您发现道路路标上的名称与地图上的不同。要标记该位置以便在之后进行更正，请点击报告按钮，TomTom Via就会记录该位置。

重要：为安全起见，请不要在行车时输入地图更正的完整详情。而是要标记地图错误的位置，以后再输入完整的细节。

要在导航画面中显示「**报告**」按钮，请执行以下操作：



1. 在「**设置**」菜单中，点击「**地图更正**」。
 2. 点击「**更正设置**」。
 3. 选择要下载的更正类型。然后点击「**完成**」。
 4. 阅读屏幕上的说明。然后点击「**继续**」。
 5. 选择您要分享地图更正的方式。然后点击「**下一步**」。
 6. 选择「**显示报告按钮**」。然后点击「**完成**」。
- 报告按钮就会显示在导航画面的左侧。

更正地图错误



更正错误

重要：为安全起见，请不要在行车时输入地图更正的完整详情。而是要标记地图错误的位置，以后再输入完整的细节。

要更正地图错误，请执行以下操作：

1. 在「**设置**」菜单中，点击「**地图更正**」。
2. 点击「**更正错误**」。
3. 选择要报告的地图更正类型。
4. 选择要选择位置的方式。
5. 选择位置。然后点击「**完成**」。
6. 输入更正的详细信息。然后点击「**完成**」。
7. 选择更正数据是否分享给他人
8. 如果您选择分享，接下来请说明这个更正是永久的或暂时的，
例如道路施工？

更正信息即被保存在机器上。

地图更正的类型

要更正地图，请在增值服务菜单中点击「**地图更正**」，然后再点击「**更正错误**」。更正地图有几种类型可用：



封闭街道

点击此按钮，可以封锁或解除封锁道路。道路封锁或解除封锁可以是单向或双向的。

例如，要更正当前位置附近的道路，请执行以下操作：

1. 点击「**封闭街道**」。
2. 点击「**您附近**」，选择当前位置附近的道路。您可以「**按地址**」选择道路，选择您「**家的附近**」的道路，或者「**在地图上**」浏览选择道路。
3. 通过在地图上点击，选择要更正的道路或路段。
被选中的道路就会高亮显示，同时光标会显示该道路的名称。
4. 点击「**完成**」。

导航仪将显示该道路以及各方向上是否允许通行。



5. 点击其中一个方向按钮，即可封锁或解除封锁该方向上的通行。
6. 点击「**完成**」。

下次您将导航仪连接到 MyTomTom 时，您的更正将分享给 TomTom Map Share 社区。



改行车方向

点击此按钮，可以在单行道的通行方向与地图上显示的方向不同时予以更正。

注意：改行车方向仅适用于单行道。如果选择的是双行道，则可进行的操作将是封锁/解除封锁，而不是更改方向。



编辑街道名

点击此按钮，可以更改地图上的道路名称。

例如，要重命名当前位置附近的道路，请执行以下操作：

1. 点击「**编辑街道名**」。
2. 点击「**您附近**」。
3. 通过在地图上点击，选择要更正的道路或路段。
被选中的道路就会高亮显示，同时光标会显示该道路的名称。
4. 点击「**是**」。
5. 键入正确的道路名称。
6. 点击「**OK**」。



改转向限制

点击此按钮，可以更改和报告不正确的道路转向指示。



改道路限速

点击此按钮，可以更改和报告道路速度限制。



更改环岛

点击此按钮，可以添加或删除环岛。



新增兴趣点

点击此按钮，可以添加新的兴趣点(POI)。

例如，要将当前位置附近的新餐厅添加为兴趣点，请执行以下操作：

1. 点击「**新增兴趣点**」。
2. 在兴趣点类别列表中，点击「**餐厅**」。
3. 点击「**您附近**」。
4. 选择要添加的餐厅的位置。
还可通过「**按地址**」或「**在地图上**」选择来选中该位置。
选择「**您附近**」或「**家的附近**」，打开当前位置或您家位置的地图。
5. 点击「**完成**」。
6. 键入该餐厅的名称，然后点击「**OK**」。
7. 如果您知道该餐厅的电话号码，可将其键入，然后点击「**下一页**」。
如果不知道电话号码，只需点击「**下一页**」，而不输入号码。



编辑兴趣点

点击此按钮，可以编辑现有的兴趣点。

您可以使用此按钮对兴趣点进行以下更改：

- 删除兴趣点。
- 重命名兴趣点。
- 更改兴趣点电话号码。
- 更改兴趣点类别。
- 在地图上移动兴趣点。



回报兴趣点

点击此按钮，可以输入兴趣点的相关注释。如果您无法使用「**编辑兴趣点**」按钮编辑兴趣点的错误，则可使用此按钮。



更正门牌号

点击此按钮，可以更正门牌号的位置。输入您要更正的地址，然后在地图上表示该门牌号所处的正确位置。



现有的街道

点击此按钮，可以编辑现有的道路。选好道路后，您就可以选择要报告的错误。您可以为一条道路选择多种错误类型。



缺少的街道

点击此按钮，可以编辑现有的道路。选好道路后，您就可以选择要报告的错误。您可以为一条道路选择多种错误类型。



城市

点击此按钮，可以报告城市的相关错误。您可以报告下列类型的错误：

- 遗漏城市
- 错误的城市名称
- 其他城市名称
- 其他



出入口匝道

点击此按钮，可以报告出入口匝道的相关错误。



邮政编码

点击此按钮，可以报告邮政编码的相关错误。



其他

点击此按钮，可以报告其他类型的更正。

此类更正不会立即应用于您的地图。TomTom Via 会将一份特别的报告发送给 TomTom Map Share。

您可以报告缺少道路、高速公路出入口错误以及缺少的环岛。如果您所要报告的更改不在这些类型之列，则请输入一般说明，然后点击「**其他**」。

11. 音效和语音

关于音效和语音

TomTom Via 可以播放下列音效：

- 行车路线指示和其他路径指示
- 路况信息
- 您设置的警告
- 免提通话

TomTom Via 可以使用两种语音类型：

- 计算机语音
这是由 TomTom Via 生成的计算机语音。可用于提供路径提示，也可用于播报道城市和道路名称、路况信息、天气预报、用户消息等。
- 真人语音
这是由专业播音人员所录制的语音，只能用于提供路径提示。

关于计算机语音

TomTom Via 使用文字转语音和计算机语音，在引导您沿着路径行车时用于播报地图上的道路名称。

计算机语音分析整个词组或句子后再播报出来，确保发音尽可能接近真人讲话。

计算机语音可以识别和播报外语城镇和道路名称。例如，英语计算机语音可以播报法语道路名称。

重要：

如果您需要计算机语音，但未能提供您的语言，则需要安装和使用英语计算机语音。有关计算机语音的更多信息，请访问以下网址：tomtom.com/services

选择语音

要在 TomTom Via 上选择不同的语音，请点击「**设置**」菜单，然后点击「**更改声音**」，并选择所需的语音。

更改音量大小

您可以通过几种方式来更改 TomTom Via 的音量。

- 在导航画面中。
点击状态栏的中心面板，再移动滑块来调节音量。此时会播放最后一条路径指示，让您来听新的音量。
- 在设置菜单中。
点击主菜单中的「**设置**」，再点击「**音量**」，然后移动滑块来调节音量。点击「**测试**」可以听新的音量。

自动控制音量

要将 TomTom Via 设为自动调节音量，请执行以下操作：

1. 在主菜单中，点击「**设置**」。
2. 点击「**音量**」。
3. 选择「**将音量与汽车速度关联**」，来根据引擎噪音的大小自动调节车内的音量。
4. 点击「**完成**」。

12. 设置

关于设置

您可以更改 TomTom Via 的外观和行为。您可以通过点击主菜单中的「**设置**」来访问导航仪上的大多数设置。

夜晚模式 / 白天模式



夜晚模式

点击此按钮可降低屏幕亮度，并以较暗的颜色显示地图。在夜间行车或穿过昏暗的隧道时，如果降低屏幕的亮度，驾驶员就能更容易地看清屏幕，注意力也不易受到影响。



白天模式

点击此按钮可提高屏幕亮度，并以较亮的颜色显示地图。

关闭语音提示 / 开启语音提示



关语音提示

点击此按钮可以关闭语音提示。导航仪将不再播报路径提示，但您依然可以听到路况信息和警告等信息。

如果您点击设置菜单中的「**关闭音效**」，语音导航也会关闭。

注意：如果您更改 TomTom Via 上的语音，则语音导航会自动启用新的语音。



开语音提示

点击此按钮可以打开语音导航，并播报路径提示。

电话设置



电话

点击此按钮可以打开电话设置菜单。

有关连接手机并进行免提通话的更多信息，请参阅「**免提通话**」部分。

状态和信息



GPS 状态

点击此按钮可以查看 GPS 信号接收的当前状态。



版本信息

点选这个按键可以找到 TomTom Via 的技术信息，例如装置序号、应用程序版本，以及地图版本。

管理收藏夹

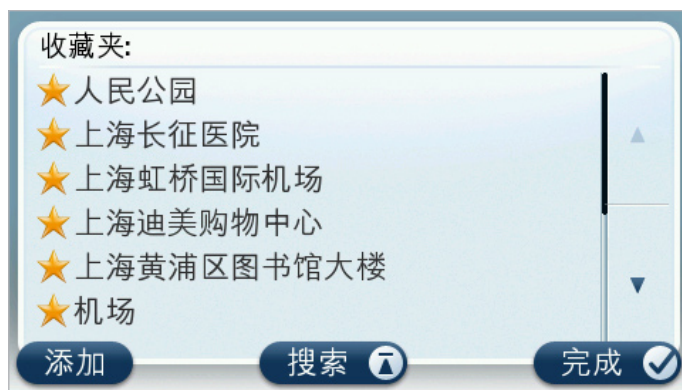


收藏夹

点击此按钮可以重命名或删除收藏夹。

收藏夹提供了无需输入地址轻松选择位置的便捷方式。收藏夹不一定是喜爱的位置，也可以仅仅是一些有用地址的集合。

要新建收藏夹，请点击「添加」。然后像规划路径时输入地址一样，输入位置的地址。



要查看或更改现有的收藏夹，请点击列表中的项目之一。

要在地图上查看更多收藏夹，请点击向左或向右按钮。



制作快捷列



快捷菜单

点击此按钮可以将最多6个按钮添加到自己的个性化菜单中。如果您的菜单中只有一个或两个按钮，则都会显示在导航画面中。

如果您的菜单中有三个或以上按钮，则导航画面中仅显示一个按钮，点击该按钮即可打开您的菜单。

语音



更改语音

点击此按钮，可以更改给您导航提示和其他路径指示的语音。您可以使用多种语音。其中的计算机语音可以播报道路名称和直接来自地图的其他信息，而真人语音则是由专业播音人员录制的。



播报设置

点击此按钮，可以更改 TomTom Via 播报的导航提示和其他路径指示的类型。

音量设置



音量

点击此按钮可以设置 TomTom Via 的音量。移动滑块即可更改音量。

扬声器设置



扬声器设置

点击此按钮可以设置 TomTom Via 上使用的扬声器或扬声器连接。

开机设置



启动选项

点击此按钮可以设置 TomTom Via 开机时的画面显示。

时钟设置



时钟

点击此按钮可以选择时间格式。您有 GPS 方位时，可以自动设置时间。如果您没有 GPS 方位，则可以手动设置时间。

MyTomTom 帐户



点击此按钮可以登录您的 TomTom 帐户。

您一次只能在 TomTom Via 上登录一个帐户。如果您有多个帐户，或几个人共用同一台设备，则可以根据需要切换帐户。

管理兴趣点



点击此按钮可以管理您自己的兴趣点类别和位置。

提示：要报告地图所附现有兴趣点的错误或缺失的信息，请使用 Map Share 服务将您的更正与 Map Share 社区共享。

您可以将 TomTom Via 设为在接近选定的兴趣点位置时通知您。例如，您可以通过这种方式在接近加油站时让导航仪通知您。

您可以创建自己的兴趣点类别，并将自己的兴趣点位置添加到其中。

例如，您可以新建一个称为「**朋友**」的兴趣点类别。然后，您可以将所有朋友的地址作为兴趣点添加到这一新类别中。如果添加了他们的电话号码，您就可以通过 TomTom Via 的免提呼叫功能从手机致电给他们。

点击下列按钮，可以创建和维护您自己的兴趣点。

- **添加兴趣点** – 点击此按钮可将一个位置添加到您自己的某个兴趣点类别中。
- **兴趣点提醒** – 点击此按钮可以将 TomTom Via 设为在靠近选定兴趣点时给您提醒。
- **删除兴趣点** – 点击此按钮可以删除您自己的某个兴趣点。
- **编辑兴趣点** – 点击此按钮可以编辑您自己的兴趣点。
- **添加类别** – 点击此按钮可以新建兴趣点类别。
- **删除类别** – 点击此按钮可以删除您自己的某个兴趣点类别。

兴趣点显示



点击此按钮可以选择要在地图上显示的兴趣点(POI)类型：

1. 点击设置菜单中的「**兴趣点显示**」。
2. 选择要在地图上显示的兴趣点类别。

点击「**搜索**」，然后使用键盘搜索类别名称。

3. 选择是要使用 2D 还是 3D 视图在地图上显示兴趣点。

4. 点击「**完成**」。

兴趣点位置即会以符号形式显示在地图上。

更改家



家的地点

点击此按钮可以设置或改变您家的位置。您可以像规划路径时那样输入地址。

家的位置提供了一种便捷方式，用来规划前往某个重要位置的路径。

对于大多数人来说，家的位置就是住宅的地址。但是，您也可以将该位置设为其他常用目的地，如您的工作单位。

切换地图



切换地图

点击此按钮，可以选择要用于路径规划和导航的地图。

虽然可以在导航仪上存储多个地图，但一次只能将一个地图用于路径规划和导航。

只需更改此设置，就能从当前地图切换成其他地图，规划其他国家或地区内的路径。

注意：第一次选择新地图时，可能需要连接您的 MyTomTom 帐户，并激活该地图。

路径设置



路径规划

点击此按钮可以设置 TomTom Via 计算您所规划的路径的方式。

设置您要 TomTom Via 计算的路径类型。

点击「**IQ Routes**」，可以设置是否希望导航仪使用 IQ Routes 信息来帮助查找最佳的路径。

设置是否希望 TomTom Via 在行车途中发现更快的路径时，重新规划路径。这可在出现交通拥堵或通畅时，进一步加快您的行进路程。

设置是否希望导航仪在路径穿越地图包含有限信息的区域时发出警告。

设置在 TomTom Via 计算路径时如何管理收费道路和渡口。

设置是否希望导航仪在规划好路径时自动关闭路径摘要画面。如果选择「**否**」，则在每次规划路径时都必须点击「**完成**」来关闭屏幕上显示的路径摘要。

安全设置



安全设置

点击此按钮可以设置要在 TomTom Via 上使用的安全功能。

汽车图标



车辆图标

点击此按钮可以更改导航画面中表示您当前位置的车辆图标。

画面设置



画面设置

点击此按钮可以设置地图的默认视图。要在行车时切换 2D 和 3D 视图，请点击导航画面中状态栏的中心部分。

有时候，从上往下俯视地图会更为方便，例如在复杂的道路网络中导航时。

2D 视图会显示地图的二维视图，就如从空中俯视一样。

3D 视图则显示地图的三维视图，就如您在行车时看到的风景一样。

可用的按钮如下所列：

- **2D 画面：车行方向向上** – 点击此按钮可让导航仪自动旋转地图，始终将行进的方向显示在画面顶部。
- **导航时切换至 3D 画面** – 点击此按钮，可以让导航仪在您沿着路径行进时自动以显示 3D 视图显示地图

状态栏设置



状态栏

点击此按钮，可选择要显示在状态栏上的相关信息。

- **水平** – 将状态栏显示在导航画面的底部。
- **垂直** – 将状态栏显示在导航画面的右侧。
- **最快速度**

重要：该速度限制显示在当前速度的旁边；在行车速度超过限速时，您的速度会显示为红色。

并非所有道路都有提供速度限制相关的信息。

- **目前时间**
- **剩余距离** – 距您目的地的距离。
- **时间误差** – TomTom Via 将当前状况与您在路径规划时设置的到达时间进行比较，显示是否提前或延后到达目的地。

地图配色



地图颜色

点击此按钮，可以分别选择白天和夜晚模式地图画面的色彩配置。

要下载更多色彩配置，请访问 tomtom.com。

亮度设定



亮度

点击此按钮可以设置屏幕的亮度。移动滑块即可调整亮度级别。

要以夜晚模式或白天模式查看地图和菜单，请点击设置菜单中的「**夜晚模式**」或「**白天模式**」。

键盘设置



键盘

点击此按钮，可以选择可使用的键盘以及键盘的布局。

您可使用键盘来输入名称和地址，例如在规划路径时，或在搜索城镇或当地餐馆的名称时。

语言设置



语言

点击此按钮可以更改 TomTom Via 上所有按钮和消息所使用的语言。

有许多种语言可供选择。更改语言后，导航仪还会询问您是否需要更改语音。

单位设置



单位

点击此按钮，可以选择 TomTom Via 上路径规划和天气预报等功能所使用的单位。

左手操作/右手操作



左手操作 /
右手操作

点击此按钮，可以调整导航仪使其更便于右手或左手操作。

此设置会影响一些项目，例如查看地图时的缩放条等。

电源管理设置



节省电量

点击此按钮可以设置 TomTom Via 上的节电功能。



电池状态

点选这个按键可以知道目前的电池状态讯息。

高级设置



高级设置

点击此按钮可选择下列高级设置：

- **在街道名称前显示门牌号** – 选中此设置时，地址中会显示门牌号在前，再显示道路名在后，如「**789 肇嘉浜路**」。
- **街道名称** – 选中此设置时，导航画面中的地图会显示道路名称。在 TomTom Via 设为使用计算机语音播报道路名称时，不需要选择此选项。
- **下一条街道名称** – 选中此设置时，导航画面顶部会显示您的路径上的下一条道路的名称。
- **在地图上的当前街道名称** – 选中此设置时，导航画面底部会显示您当前所处的道路的名称。
- **位置预览** – 选中此设置时，可在路径规划期间显示目的地的图形预览。
- **显示车道图** – 选中此设置时，导航仪会在您靠近交叉口或高速公路出口时，用道路的图形视图来显示您所需的车道。并非所有道路都可使用此功能。
- **在2D视图中启用自动缩放**
- **在3D视图中启用自动缩放**
- **自动根据时区调整时间**

出厂设置



出厂设置

点击此按钮，可以删除所有的个人设置，并将 TomTom Via 恢复到标准的出厂设置。

这不是软件更新，不会影响 TomTom Via 上安装的软件应用程序的版本。

重要：此功能将删除您的全部个人设置！

如果要保留您的个人信息和设置，在**重设导航仪前**请先对 TomTom Via **执行完整备份**。然后，您可以在重设导航仪后恢复所有的个人信息和设置。

这包括家的位置、收藏的位置、个人菜单，以及兴趣点类别和兴趣点位置等项目。

13. 兴趣点

关于兴趣点

目的地兴趣点 (POI) 是地图上有用的地点。

- 餐厅
- 宾馆
- 博物馆
- 停车场
- 加油站

提示：要报告地图所附现有兴趣点的错误或缺失的信息，请使用 Map Share 服务将您的更正与 Map Share 社区共享。

创建兴趣点

提示：您可以使用 MyTomTom 下载兴趣点，也可共享您自己的兴趣点。

1. 点击屏幕，以打开主菜单。
2. 点击「**设置**」。
3. 点击「**管理兴趣点**」。
4. 如果没有兴趣点类别或您要使用的类别不存在，请点击「**添加类别**」并新建一个兴趣点类别。



添加类别

每个兴趣点必须分配到一个兴趣点类别中。这意味着，您需要至少创建一个兴趣点类别后才能创建第一个兴趣点。

您只能将兴趣点添加到自己创建的兴趣点类别中。

有关创建键兴趣点类别的更多信息，请参阅「**管理兴趣点**」部分。

5. 点击「**添加兴趣点**」。
6. 选择要用于新兴趣点的兴趣点类别。
7. 点击按钮输入兴趣点的地址，这与规划路径时的方式相同。



家

点击此按钮，可将家的位置设为兴趣点。

如果您决定更改家的位置时，便使用当前家的位置创建一个兴趣点。



收藏夹

点击此按钮，可以从收藏夹创建兴趣点。

您可能希望从收藏夹去创建兴趣点，因为您可以创建的收藏夹数量是有限的。如果您要创建更多收藏夹，就要先删除一些。为避免丢失收藏夹，您可以在删除收藏夹前将该位置设为兴趣点。



地址

点击此按钮，可以输入地址来新建兴趣点。



历史目的地

点击此按钮，可从历史目的地清单中挑选一个作为兴趣点位置。



目的地
兴趣点

点击此按钮，可以将兴趣点(POI)添加为兴趣点。

例如，如果正在创建一个兴趣点类别用于收藏您最喜爱的餐厅，则可使用此选项，而不用输入餐厅的地址。



当前位置

点击此按钮可以将当前所处位置添加为兴趣点。

例如，您在某个不错的地方停留时，就可以点击此按钮创建一个当前位置的兴趣点。



浏览地图

点击此按钮，可以使用地图浏览器创建兴趣点。

用光标选择兴趣点的位置，再点击「**完成**」。



纬度经度

点击此按钮，可通过输入经度和纬度值来创建兴趣点。

(配合国家规定，本项功能在中国地区不提供)



语音地址

点击此按钮，可通过说出地址来创建兴趣点。



关机前位置

点击此按钮，可选择 TomTom Via 最后一次定位时的位置。

兴趣点即被创建并保存在选定的类别中。

使用兴趣点规划路径

在规划路径时，您可以将兴趣点用作目的地。

下例演示如何规划前往城市中某个停车场的路径：

1. 在主菜单中，点击「**导航到...**」。
2. 点击「**目的地兴趣点**」。
3. 点击「**城市兴趣点**」。

提示： 菜单中也会显示您最近一次在 TomTom Via 上查看的兴趣点。

4. 输入城镇或城市的名称，并在列表中显示时将它选中。
5. 点击箭头更多按钮，展开兴趣点类别列表。

提示： 如果您知道要使用的兴趣点的名称，您可以点击「**按名称搜索**」来输入其名称，再选择其位置。

6. 向下滚动列表，再点击「**停车场**」。

离目的地最近的停车场会显示在列表顶部。

下表说明各兴趣点旁所列距离代表的含义。距离测量的方式取决于您原先搜索兴趣点时使用的方式：

- **周边兴趣点** – 与当前位置之间的距离
- **城市兴趣点** – 与城市中心之间的距离
- **家的附近** – 与家的位置之间的距离
- **沿途兴趣点** – 与当前位置之间的距离
- **目的地附近** – 与目的地之间的距离

7. 点击要使用的停车场的名称，然后在路径计算完成时点击「**完成**」。

TomTom Via随即开始引导您前往该停车场。

兴趣点显示



兴趣点显示

点击此按钮可以选择要在地图上显示的兴趣点(POI)类型：

1. 点击设置菜单中的「**兴趣点显示**」。
2. 选择要在地图上显示的兴趣点类别。

点击「**搜索**」，然后使用键盘搜索类别名称。

3. 选择是要使用2D还是3D视图在地图上显示兴趣点。
 4. 点击「**完成**」。
- 兴趣点位置即会以符号形式显示在地图上。

打电话到兴趣点

注意：并非所有导航仪上都支持免提呼叫功能。

TomTom Via 上的大多数兴趣点都包含电话号码。这意味着您可以使用 TomTom Via 打电话给兴趣点，以及规划前往该兴趣点的路径。

例如，您可以搜索提供东南亚美食的餐馆，电话订位，然后规划前往该餐馆的路径，所有这一切都可在 TomTom Via 上完成。

1. 点击导航画面中的电话按钮。

如果导航画面中没有显示该按钮，请在设置菜单中点击「**快捷菜单**」，然后选择「**呼叫...**」以便在导航画面中显示该按钮。

2. 点击「**兴趣点**」。

3. 选择搜索兴趣点的方式。

例如，如果要搜索路径上的兴趣点，请点击「**沿途兴趣点**」。

4. 点击要呼叫的兴趣点类型。

例如，如果要打电话给电影院订票，请点击「**电影院**」，再选择要呼叫的电影院的名称。然后点击「**呼叫**」或「**拨号**」，拨打电话。

TomTom Via 即会使用您的手机呼叫该兴趣点。

设置兴趣点提醒

您可以设置警告声音或消息，在接近选定的兴趣点类型（如加油站）时播放或显示出来。

下例演示如何设置导航仪，在您离加油站 250 米时播放警告声音。

1. 点击设置菜单中的「**管理兴趣点**」。

2. 点击「**兴趣点提醒**」。

3. 向下滚动列表，再点击「**加油站**」。

提示：要删除提醒，请点击类别名称，然后点击「**是**」。设有提醒的兴趣点类别会在其类别名称旁显示一个声音符号。

4. 将距离设为 250 米，然后单击「**下一页**」。
5. 选择「**音效**」，然后单击「**下一页**」。
6. 选择该兴趣点的警告音效，然后单击「**下一页**」。
7. 如果只要在兴趣点直接处于规划的路径上时才发出警告，请选中「**只有当兴趣点在路径上时发出警告**」。然后单击「**完成**」。

选定兴趣点类别的提醒即已设好。当处于距离您的路径上某个加油站 250 米的位置时，就会听到警告音效。

管理兴趣点



单击此按钮可以管理您的兴趣点类别和位置。

管理兴趣点

提示：要报告地图所附现有兴趣点的错误或缺失的信息，请使用 Map Share 服务将您的更正与 Map Share 社区共享。

您可以将 TomTom Via 设为在靠近选定的兴趣点时通知您。例如，您可以通过这种方式在接近加油站时让导航仪通知您。

您可以创建自己的兴趣点类别，并将自己的兴趣点位置添加到其中。

例如，您可以新建一个称为「**朋友**」的兴趣点类别。然后，您可以将所有朋友的地址作为兴趣点添加到这一新类别中。如果添加了他们的电话号码，您就可以通过 TomTom Via 的免提呼叫功能从手机致电给他们。

单击下列按钮，可以创建和维护您自己的兴趣点。

- **添加兴趣点** – 单击此按钮可将一个位置添加到您自己的某个兴趣点类别中。
- **兴趣点提醒** – 单击此按钮可以将 TomTom Via 设为在靠近选定兴趣点时给您提醒。
- **删除兴趣点** – 单击此按钮可以删除您自己的某个兴趣点。
- **编辑兴趣点** – 单击此按钮可以编辑您自己的兴趣点。
- **添加类别** – 单击此按钮可以新建兴趣点类别。
- **删除类别** – 单击此按钮可以删除您自己的某个兴趣点类别。

14. 求助

关于获取帮助

点击主菜单中的「**求助**」，可以导航到紧急服务中心和其它特定的服务单位，并通过电话联系他们。

例如，如果您发生了交通事故，就可以使用「**求助**」菜单打电话到最近的医院，并告诉他们您的确切位置。

提示：如果您在主菜单里没有找到「**求助**」按钮，请点击「**设置**」，然后点击「**安全设置**」。清除「**行驶当中显示基本菜单按钮**」复选框。

使用「求助」呼叫当地服务中心

注意：并非所有导航仪上都支持免提呼叫功能。

要使用「**求助**」寻找服务中心，通过电话与他们联系并从您现在的位置导航至该中心，请执行下列步骤：

1. 点击屏幕，显示主菜单。
2. 点击「**求助**」。
3. 点击「**电话求助**」。
4. 选择所需要的服务类型，如医疗服务。
5. 从列表中选择服务中心，距离最近的将显示在列表顶部。

TomTom Via 会在地图上显示您的位置及其说明。这可帮助您说明打电话时所在的位置。

如果 TomTom Via 连接了手机，TomTom Via 就会自动拨打该电话号码。如果未连接手机，导航仪会显示该电话号码，让您进行拨打。

6. 要找出前往该中心的驾车路径，请点击「**导航到该处**」。如果您要步行，请点击「**步行到那里**」。

TomTom Via 就开始导航到您的目的地。

「求助」菜单选项

注意：在部分国家/地区，可能无法提供所有的服务信息。



电话求助

点击此按钮，可查找服务中心的位置与详细的联络信息。

注意：并非所有导航仪上都支持免提呼叫功能。



驾驶求助

点击此按钮，可显示您驾车前往服务中心的路径信息。



步行求助

点击此按钮，可显示您步行前往服务中心的路径信息。



我在哪里？

点击此按钮，可在地图上查看您当前的位置。然后，您可点击「**电话求助**」选择要联系的服务类型，并告诉他们您的确切位置。



其它指南

点击此按钮，可查阅急救指南等一系列指南。



产品手册

点击此按钮，可查阅与导航仪相关的一系列使用手册。

15. 免提呼叫

关于免提呼叫

注意：并非所有导航仪上都支持免提呼叫功能。

如果您的手机有蓝牙®功能，您可以使用 TomTom Via 来拨打电话和收发信息。

重要：并非所有手机都受支持或兼容全部功能。有关更多信息，请访问 tomtom.com/phones/compatibility。

连接手机

首先，您必须在手机与 TomTom Via 之间建立连接。

点击设置菜单中的「**连接**」，再点击「**电话**」，然后在列表中显示您的手机时将它选中。

您只需要操作一次，之后 TomTom Via 会记住您的手机。

提示：

- 请确保开启手机的蓝牙®功能。
- 请确保将手机设置为「**可发现**」或「**对所有设备可见**」。
- 要连接到 TomTom Via，您可能必须在手机上输入密码「**0000**」。
- 在手机上将 TomTom Via 设置可信任的设备。否则，每次使用该手机时都要输入「**0000**」。

有关蓝牙设置的更多信息，请参阅手机的用户指南。

拨打电话

在 TomTom Via 与手机之间建立好连接后，您就可以通过 TomTom Via 在手机上免提通话。

要拨打电话，请点击导航画面中的电话按钮。然后点击下了任意一个按钮：

- 点击「**家**」，可以打电话到您家。

如果还没有输入您家的电话号码，则此按钮不可使用。

- 点击「**号码**」，可以输入要拨打的电话号码。
- 点击「**兴趣点**」，可以选择呼叫一个兴趣点。

如果 TomTom Via 有兴趣点的电话号码，则会在兴趣点名称后面显示。

- 点击「**联络人**」，可从电话簿中选择一个联络人。

注意：第一次与手机建立连接时，电话簿会自动复制到 TomTom Via 上。

并非所有手机都能将电话簿数据传输到 TomTom Via。有关更多信息，请访问 www.tomtom.com/phones/compatibility。

- 点击「**呼出**」，可以从最近使用 TomTom Via 拨出的号码列表选择一个联系人或号码进行拨打。
- 点击「**呼入**」，可以从最近您接听的电话列表选择一个联系人或号码进行拨打。

此列表中只保存着使用 TomTom Via 接听的电话。

接听电话

有人打电话给您时，导航仪上会显示对方的名称和电话号码。点击屏幕，可以接听或拒接电话。

自动应答

您可以将 TomTom Via 设为自动接听呼入的电话。

要设置自动接听，请点击设置菜单中的「**电话**」，然后点击「**自动应答**」。

选择 TomTom Via 等待多久后再自动接听您的电话，然后点击「**完成**」。

将更多手机连接到 TomTom Via

您最多可连接5部手机。

要添加更多手机，请执行以下操作。

1. 在主菜单上，点击「**设置**」。
2. 点击「**连接**」。
3. 点击「**电话**」

要在手机间切换，请点击「**管理电话**」。然后点击您要连接的手机的按钮。

手机菜单

打开「手机」菜单时，可以使用下列按钮：



点击此按钮，您可以管理将连接到 TomTom Via 上的手机。
可最多为五部不同的手机添加配置文件。



点击此按钮可以使 TomTom Via 进入飞行模式。



点击此按钮可以更改自动接听设置。



点击此按钮可以更改您家的电话号码。



点击此按钮可以关闭 TomTom Via 的蓝牙功能。



点击此按钮可以选择您要删除的信息。您可以删除最近呼入的电话列表，也可删除最近拨出的号码列表。

16. 收藏夹

关于收藏夹

收藏夹提供了无需输入地址轻松选择目的地的便捷方式。收藏夹不一定是喜爱的位置，也可以仅仅是收集的一些有用地址。

创建收藏夹

要创建收藏夹，请执行以下操作：

1. 点击屏幕，显示主菜单。
2. 点击「**设置**」，打开设置菜单。
3. 点击「**收藏夹**」。
4. 点击「**添加**」。
5. 点击如下所述按钮之一，选择收藏夹的类型：



家

可将家的位置设为收藏夹。



收藏夹

您无法将已创建的收藏夹设置为新的收藏夹，所以这项功能在此菜单中无法使用。

要重新命名收藏夹，请点击更改设置菜单中的「**收藏夹**」。



地址

您可以输入地址用作收藏夹。



历史目的地

通过从历史目的地列表中选择一个位置，来创建新的收藏夹。



目的地兴趣点

如果是前往某个您特别喜欢的兴趣点（如餐馆），可将其添加为收藏夹。



目前位置

点击此按钮可以将当前所处位置添加为收藏夹。

例如，如果您在某个不错的地方停留时，就可以点击此按钮创建收藏夹。



浏览地图

点击此按钮可使用地图浏览器创建收藏夹。

使用光标选择收藏的位置，然后点击「**完成**」。



纬度经度

点击此按钮，可以通过输入经度和纬度值来创建收藏夹。

（配合国家规定，本项功能在中国地区不提供）



语音地址

点击此按钮，可通过说出地址来创建收藏夹。



关机前位置

点击此按钮，可选择最后记录的位置作为收藏夹。

-
6. TomTom Via 会为新收藏夹建议一个名称。要输入新的名称，直接开始键入即可，无需删除建议的名称。

提示：最好为您的收藏夹取一个好记的名字。

7. 点击「**OK**」。

新收藏夹随即显示在列表中。

添加完两个或以上收藏夹后，导航仪会询问您是否经常前往相同的位置。如果您点击「**是**」，就将这些目的地设定为您最爱的目的地。每次打开导航仪时，您可以立即选择其中一个位置作为目的地。若要更改这些目的地或选择新的目的地，请点击设置菜单中的「**启动选项**」，然后选择「**询问目的地**」。

使用收藏夹

使用收藏夹可以直接实现目的地导航，无需输入地址。要导航到某个收藏夹，请执行以下操作：

1. 点击屏幕，显示主菜单。
2. 点击「**导航到...**」。
3. 点击「**收藏夹**」。
4. 从列表中选择收藏夹。
5. 路径计算完成后，点击「**完成**」。

TomTom Via 将会立即通过语音提示和屏幕上显示相关提示引导您前往目的地。

更改收藏夹的名称

1. 点击屏幕，显示主菜单。
2. 点击「**设置**」，打开设置菜单。
3. 点击「**收藏夹**」。
4. 点击您要重新命名的收藏夹。

提示：可使用向左和向右箭头从列表中挑选其它收藏夹。

5. 键入新名称，然后点击「**确定**」。
6. 点击「**完成**」。

删除收藏夹

要删除收藏夹，请执行以下操作：

1. 点击屏幕，显示主菜单。
2. 点击「**设置**」，打开设置菜单。
3. 点击「**收藏夹**」。
4. 点击您要删除的收藏夹。

提示：可使用向左和向右箭头从列表中挑选其它收藏夹。

5. 点击「**是**」确认删除。
6. 点击「**完成**」。

17. 路况信息

关于 RDS-TMC

交通信息频道(TMC)也称为RDS-TMC，将交通信息作为无线电信号进行传输，并在许多国家/地区中提供。

TMC 并不是 TomTom 提供的服务，但可通过 TomTom RDS-TMC 交通路况接收器使用。

注意： TomTom 对 TMC 路况信息的可用性和质量不负任何责任。

交通信息频道(TMC)并非在所有国家/地区内可用。要查看您所在的国家或地区是否提供 TMC 服务，请访问 tomtom.com/traffic。

使用路况信息

要在 TomTom Via 上使用 TMC 路况信息，请将 TomTom RDS-TMC 交通路况接收器连接到 TomTom Via 的 USB 接口。

重要： 若未连接车载充电器，则 RDS-TMC 接收器不能工作。

导航画面右侧即会显示路况边栏。边栏可在您行车期间告诉您交通状况，并使用闪烁的点来显示路径上出现交通事件的各个位置。







边栏的顶部代表您的目的地，并显示由于路径上出现的交通堵塞和其它事件所导致的延误总时间。

路况边栏的中心部分按顺序显示路径上的各个交通事件。

路况边栏的底部代表您的当前位置，并显示您与路径上下一个事件地点的距离。

为方便您阅读路况边栏，部分事件可能未显示出来。这些事件始终都是重要性较低的，仅导致短暂的延误。

指针的颜色（如下所示），为您提供各种事件类型的直观含义：

	未知或未确定的状况。
	交通缓慢。
	排队等候。
	静止不动，或道路封闭。

选用最快路径

TomTom Via 会经常查找前往您目的地的最快路径。如果路况有所变化并可找到最快的路径，TomTom Via 会建议重新规划行程，以便您使用最快的路径。

您也可以将 TomTom Via 设为在找到更快的路径时自动重新规划行程。要应用此设置，请点击「**服务**」、「**交通路况**」菜单中的「**路况设置**」。

要手动查找和重新规划前往您目的地的最快路径，请执行以下操作：

1. 点击路况边栏，点选「**选项**」。
2. 点击「**减少延迟**」。

TomTom Via 将搜索前往您目的地的最快路径。

新路径可能会包含交通延误。您可以重新规划路径以避免所有延误事件，但这种避开所有延误事件的路径通常耗时要多于最快路径。

3. 点击「**完成**」。

设置RDS-TMC信息的无线电频率

注意：并非所有设备都支持设置无线电频率。

如果您知道要用于 RDS-TMC 路况信息的特定无线电台的频率，可以手动设置频率：要激活此功能，必须先启用手动调频。

1. 点击导航画面中的路况边栏，点选「**选项**」，然后点击「**路况设置**」菜单。
2. 选择「**手动输入方式进行频道微调**」，再点击「**下一页**」。

现在您可以输入无线电台的频率。

3. 点击导航画面中的路况边栏。
4. 点击「**手动调频**」。



5. 输入无线电台的频率。
6. 点击「**下一页**」。

TomTom导航仪将会搜寻您的无线电台。如果未在该频率上找到无线电台，它会自动继续搜索下一个可用的电台。

减少延迟

您可以使用 TomTom 路况信息来减少交通延误事件对您的路径的影响。要自动减少延迟，请执行以下操作：

1. 在主菜单中，点击「**服务**」。
2. 点击「**交通路况**」。
3. 点击「**路况设置**」。
4. 在「**始终切换到该路径**」、「**询问我是否使用该路径**」和「**从不更改我的路径**」选项中挑选一个。
5. 点击「**完成**」。

要在任何时间手动减少延迟，请执行以下操作：

1. 点击导航画面中的路况边栏。
2. 点击「**减少延迟**」。

TomTom Via 将规划前往您目的地的最快路径。新路径可能也包含交通延误事件，或者甚至可能与原先的路径相同。

您可以重新规划路径以避免所有延误事件，但这条新路径可能不是最快的路径。

3. 点击「**继续**」。

掌握每天的通勤时间与路况

通过「**交通路况**」菜单中的「**家到公司**」和「**公司到家**」按钮，仅需点击一个按钮就可查看您通勤的路径。

使用这些按钮之一时，导航仪会规划您家和工作单位之间的路径，并检查路径是否可能存在延误。

第一次使用「**家到公司**」时，您必须设置您家和工作单位的位置。



改通勤地点

1. 点击路况边栏，打开「**交通路况**」菜单。
2. 点击「**通勤路况**」。
3. 设置您家和工作单位的位置。

如果设置过这两个地点，但要进行更改，请点击「**改通勤地点**」

现在，您就可以使用「**家到公司**」和「**公司到家**」按钮了。

注意：您在此处设置的家位置不同于您可在**设置菜单**中设置的家位置。此外，您在此处使用的位置不必是您实际的家和工作单位。如果有其它会经常用到的路径，也可将「**工作/家**」设置为使用这些位置。



例如，要在下班前查看回家路径上是否存在可导致延误的事件，请执行以下操作：

1. 点击路况边栏，打开「**交通路况**」菜单。
2. 点击「**通勤路况**」。
3. 点击「**公司到家**」。

此时会显示导航画面，并显示消息告诉您路径上的相关交通事件。路况边栏中也会显示任何延误事件。

获取事件的更多相关信息

要检查路径上是否有延误事件，请点击「**交通路况**」菜单中的「**显示路况**」。导航仪即会显示路径上交通延误事件的摘要。

总计时间中包含任何由于交通事件导致的延误，以及因繁忙路段导致的延误，另外还显示IQ Routes提供的信息。

点击「**减少延误**」，查看是否可以缩短延误时间。



点击左、右箭头按钮可按顺序在各个事件间移动，查看各自的详细信息。这包含事件的类型（如道路施工），以及该事件导致的延误时间。



您也可以通过点击主菜单中的「**浏览地图**」，再点击交通事件符号来访问各个事件的详细信息。

在地图上显示时，交通事件先显示为一个图标。如果有列队等候情况，事件的方向是从图标开始朝向另一端。

检查所在区域的交通事件

使用地图获取您所在区域的交通概况。要查找当地交通事件及其详细信息，请执行以下操作：

1. 点击路况边栏，打开「**交通路况**」菜单。
2. 点击「**浏览地图**」。
将显示地图概览屏幕。
3. 如果地图中没有显示您所在的位置，请点击标记使地图居中显示您的当前位置。

地图中将显示所在区域中的交通事件。



4. 点击任一交通事件，即可获取更多信息。
将显示另一个屏幕，给出有关所选事件的详细信息。要显示周遭事件信息，请使用此屏幕底部的左右箭头。

更改路况设置

使用「**路况设置**」按钮，可选择路况信息在导航仪上的使用方式。

1. 点击路况边栏，打开「**交通路况**」菜单。
2. 点击「**路况设置**」。



路况设置

3. 要在路径上出现新交通事件时发出哔声，请选择「**报告路径上的路况变化**」，然后点击「**完成**」。
4. 手动输入频道 - 若选择此选项，则「**交通路况**」菜单中会显示「**手动调频**」按钮。点击「**手动调频**」按钮，可输入您要用于 RDS-TMC 路况信息的特定无线电台的频率。
5. 如果在行车期间发现更快的路径，路况信息会重新规划您的行程来使用这条更快的路径。选择下列选项之一，然后点击「**完成**」。

- **始终切换到该路径**
- **询问我是否要更改**
- **从不更改路径**

交通事件

交通事件和警告会显示在地图中、导航画面和路况边栏中。

要查看事件的相关详情，请在主菜单中点击「**浏览地图**」。点击地图上某个交通事件的图标，查看与该事件相关的信息。要显示周遭事件信息，请使用屏幕底部的左右箭头。

事件和警告的符号有两种类型：

- 红色正方形中的符号表示交通事件。导航仪可以重新规划路径来避开它们。
- 红色三角形中的符号表示与天气相关。导航仪不会重新规划路径以避开这些警告。

交通事件符号：



事故



道路施工



封闭了一条或多条车道



道路封闭



交通事件



交通堵塞

天气相关的符号：



雾



雨



风



冰



雪



注意：使用路况服务避开的交通事件都会显示为此已避开符号。

交通路况菜单

要打开「**交通路况**」菜单，可点击导航画面中的路况边栏，或点击「**服务**」菜单中的「**交通路况**」。

可用的按钮如下所列：



减少延迟

点击此按钮，可以根据最新路况信息重新规划您的路径。



通勤路况

点击此按钮，可以计算从您家位置到工作地点的最快往返路径。



显示路况

点击此按钮，可以显示您路径上的所有交通事件的概览。。

点击左右箭头按钮可查看各个事件的相关详情。

点击「**重新规划**」，即可重新规划您的路径，并避开地图上显示的交通事件。



浏览地图

点击此按钮，可以浏览地图和查看地图上显示的交通事件。



路况设置

点击此按钮，可以更改导航仪上路况信息服务的使用方式设置。



播报路况

点击此按钮，可以播报您路径上交通事件的相关信息。

注意： TomTom 导航仪必须安装了计算机语音，才能播报此信息。

18. 测速照相

关于测速照相



测速照相服务可提醒您下列路边摄像头的位置：

- 测速照相位置。
- 事故多发地点。
- 移动测速照相位置。
- 平均时速测速照相位置。
- 收费路段照相位置。
- 交通灯照相位置。

测速照相警告

默认情况下，会在到达测速照相位置15秒前发出提醒。

提醒方式有如下三种：

- TomTom Via 播放提醒音效。
- 导航画面中会显示测速照相的类型和离测速点的距离。如果该测速点有速度限制，则导航画面中也会显示该速度。
- 地图上显示测速照相的位置。

注意：对于平均速度测速照相，会在平均速度检查区域的起始点、中间点以及结束点以图标和音效的组合形式提醒您。

提示：要更改秒数或警告音效，请点击「测试照相」菜单中的「警报设置」。

更改提醒方式



警报设置

要更改 TomTom Via 有关测速点的提醒方式，请点击「**警报设置**」按钮。

接着您可以设置距离测速点多近时提醒您，以及播放什么类型的音效。

例如，要更改靠近固定测速照相点时播放的音效，请执行以下操作：

1. 在主菜单中，点击「**服务**」。
2. 点击「**测速照相**」。
3. 点击「**警报设置**」。
将显示测速照相类型的列表。设置好提醒的测速照相类型旁会显示一个小喇叭。
4. 点击「**固定测速照相**」。
5. 点击「**否**」，以避免将固定测速照相的提醒删除。
6. 输入您到达测速照相位置多少秒前给出提醒。然后点击「**下一页**」。
7. 点击要用于该提醒的音效。

提示：要关闭某种测试照相类型的警告音效，请在上述第7步中点击「Silence(无声)」。如果您关闭警告音效，导航画面中依然会显示警告。

8. 点击「**完成**」保存更改。

测速照相符号

导航画面中以符号形式显示测速照相位置。

在您接近警报所在的区域时，导航仪会显示相应的符号，并播放警告音效。

您可以更改警告音效，以及在到达警报位置前几秒钟发出提醒。



固定测速照相



移动测速照相









交通灯照相



收费路段照相



限制道路照相

	其它照相
	移动照相多发地点
	检查车速
	事故多发地点
	双向测速照相
	无栅栏铁路交叉口

报告按钮

要在导航画面中显示「**报告**」按钮，请执行以下操作：

1. 在主菜单中，点击「**服务**」。
2. 点击「**测速照相**」。
3. 点击「**启用报告**」。

报告按钮会显示在导航画面的左侧，或者如果您已使用快捷菜单，报告按钮也会添加到其中。

提示：要隐藏报告按钮，可点击「**测速照相**」菜单中的「**禁用报告**」。

行车期间报告新的测速点

1. 点击导航画面或快捷菜单中显示的报告按钮，记录测速照相的位置。
如果您在收到测试照相警告的20秒内点击报告按钮，您可以选择添加或移除测速点。点击「**添加测速照相**」。
2. 根据您所报告的测速照相的类型，点击「**固定照相**」或「**可移动照相**」。
3. 在地图上选择测速点位置，然后确认是否正确。
4. 点击要报告的固定摄像头，如交通灯照相位置。

注意：如果选择的摄像头类型有速度限制，则可输入该速度。

导航仪会显示一条消息，确认您的摄像头已报告给TomTom的测速照相团队。

回家后报告新的测速点

您不一定要在测速点位置上，才能进行报告。如果您要在家中报告新的测速点位置，请执行以下操作：

1. 在导航仪主菜单上，点击「**服务**」。
2. 点击「**测速照相**」。
3. 点击「**报告测速点**」。
4. 根据测速照相的类型，点击「**固定照相**」或「**可移动照相**」。
5. 在地图上用光标标记准确的摄像头位置，再点击「**完成**」。
6. 点击「**是**」确认摄像头的位置。
7. 点击要报告的摄像头的类型，并选择速度限制（若必要）。

导航仪会显示一条消息，确认您的摄像头已报告给测速照相团队。

报告错误的测速点

您可能会在已没有摄像头的位置收到警告。要报告不正确的测速点警报，请执行以下操作：

1. 如果您在该测试点的位置上，则点击导航画面中的「**报告**」按钮。

注意：这必须在收到测速照相警报的20秒内进行。

2. 点击「**删除**」。

下一次将导航仪连接到 TomTom 网站时，就会向 TomTom 报告此不正确的测速点。

可回報的固定測速照相類型

进行报告时，可以选择要报告的固定测速照相类型。

固定测速照相的类型如下所示：



此摄像头类型检查过往车辆的速度。

测速照相点



此摄像头类型检查过往车辆是否在交通灯位置违反交通法规。

闯红灯相机



此摄像头监控收费路段的关口。

收费站照相



此摄像头类型检查过往车辆在两个固定点之间的平均速度。

平均速相机



此摄像头类型在通行有限制的道路上检查通行车辆。

车辆限制



与上述类型不符的所有其它摄像头类型。

其它照相

检查车速测速照相警告

您碰到检查车速测速照相类型时，会有几种图像和音效警告提示您。

无论您行车的速度为何，您都可以收到测速区的起始点和终止点警告。若有测速区中间点警告，则会每隔200米警告一次。

所有的警告如下所述：



测速区起始点警告

如果您正接近平均时速测速区的起始点，您会在导航画面的左上角看到一个警告，并在其下方标有与该摄像头的距离。同时会听到警告音效。

您也会在道路上看到一个小图标，指出该测试区起始点的平均时速测速摄像头的位置。



中间警告 – 类型 1

一旦进入测速区，如果您没有超速行驶并且已收到测速区起始点警告，您会在导航画面中看到一个警告图像。这提醒您仍然处于测速区内。



中间警告 – 类型 2

一旦进入测速区，如果您的车速超过允许速度的100%并且已收到测速区起始点警告，您会在导航画面中看到一个警告图像，指示所允许的最高车速。同时会听到小声的警告音效。这些警告提醒您要降低车速。



中间警告 - 类型 3

一旦进入测速区，如果您的车速超过允许速度的100%但没有收到测速区起始点警告，您会在导航画面中看到一个警告图像，指示所允许的最高车速。同时会听到较大声的警告音效。这些警告只会在第一个中间点出现，提醒您降低车速。



测速区终止点警告

如果您正接近平均时速测速区的终止点，您会在导航画面中看到一个警告图像，并在其下方标有与该摄像头的距离。同时会听到警告音效。

您也会在道路上看到一个小图标，指出该测试区终止点的平均时速测速摄像头的位置。

测速照相菜单

要打开测速照相菜单，请点击主菜单中的「**服务**」，然后再点击「**测速照相**」。



点击此按钮，可报告新的测速点位置。

报告测速点



点击此按钮，可以设置接收的测速照相类型，以及每种警报的音效。

警报设置



点击此按钮，可禁用测速照相警报。

禁用警报



点击此按钮，可以启用报告按钮。开启后报告按钮会显示在导航画面或快捷菜单中。

启用报告

当报告按钮显示在导航画面中时，它会变为「**禁用报告**」。

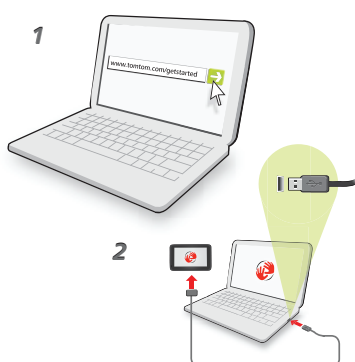
19. MyTomTom

关于 MyTomTom

MyTomTom 可以帮助您管理 TomTom Via 导航仪中的内容和服务，并可让您访问 TomTom 社区。您可在 TomTom 网站上登录 MyTomTom。最好经常将导航仪连接到 MyTomTom，这样可确保您拥有最新的更新。

提示： 建议您在将导航仪连接到 MyTomTom 时使用互联网宽带连接。

设置 MyTomTom



要设置 MyTomTom，请执行以下操作：

1. 把计算机接入互联网。
2. 启动浏览器，然后前往 tomtom.com/getstarted。
3. 单击「**立即下载**」。

浏览器会下载 MyTomTom 支持应用程序，您需要将它安装到计算机中，才能将导航仪连接到 MyTomTom。如果在下载期间系统询问您问题，请遵照屏幕上的说明操作。

4. 系统提示时，通过随附的 USB 电缆将导航仪连接到计算机。然后，打开导航仪。

您的导航仪即会被识别、备份并安装最新的更新。

重要： 应将 USB 接头直接插入电脑上的 USB 端口，而不要通过 USB 集线器或者插到键盘或显示器上的 USB 端口。

MyTomTom支持应用程序安装完后，您可以从计算机桌面的通知区域访问MyTomTom。

提示： 在将导航仪连接到计算机时，MyTomTom 会告诉您是否有适用于您的导航仪的更新。

MyTomTom 帐户

要从 TomTom 下载内容和服务，您需要 MyTomTom 帐户。您可以在开始使用 MyTomTom 时创建一个帐户。

注意： 如果您有多个 TomTom 设备，则每台设备需要一个单独的帐户。

20. 客户支持

获取导航仪的使用帮助

您可以在 tomtom.com/support 上找到更多在线帮助。

状态和信息



版本信息

点击此按钮可以查阅导航仪的技术信息，如导航仪序列号和 TomTom 应用程序版本。



订购信息

点击此按钮可以检查您的 TomTom 增值服务订阅状态。



GPS 状态

点击此按钮可以查看 GPS 信号接收的当前状态。

21. 附录

重要安全须知及警告

全球卫星定位系统

全球定位系统 (GPS) 是提供全球定位及计时信息的卫星系统。GPS 由美国政府全权负责运营和控制，并同样由其负责其可用性和精确性。GPS 的可用性、准确性或环境条件的任何变动，都可能影响 TomTom 导航仪的运行。对 GPS 可用性、准确性 TomTom 不承担任何责任。

请小心使用

可将 TomTom 导航仪用作车载导航系统，但开车时您仍然必须小心、谨慎驾驶。

飞机与医院

飞机、医院及许多其它地点禁止使用具有天线的设备。TomTom 导航仪不可在上述环境中使用。

电池

本产品采用锂离子电池。请勿在潮湿和/或具腐蚀性的环境下使用本产品。请勿将本产品放置、储存、留在或靠近热源、高温处和阳光直射处，也不要放在微波炉或密闭式容器中。不要将本产品暴露于超过 60°C (140F) 的环境中。若不遵守以上规定，可能会导致锂离子电池酸液泄漏、过热、爆炸或起火，而导致人身伤害和/或损失。请勿刺破、打开或拆解电池。如果电池发生泄漏，并且接触到外漏的液体，请用水彻底冲洗，并立即就医。为确保您的安全并延长电池寿命，在温度过低 (0°C / 32 F 以下) 或过高 (45°C / 113 F 以上) 时，产品便无法进行充电。

温度：

标准操作：-0°C (32 F) 至 +45°C (113 F)

短期储存：-20°C (-4 F) 至 +60 °C (140 F)

长期储存：-20°C (-4 F) 至 +25 °C (77 F)。

注意：电池更换不正确可导致爆炸危险。

请勿拆卸或试图拆卸机器，用户不可更换的电池。如果电池出现问题，请联系 TomTom 客户支持。

本产品所含的锂离子电池，废旧时必须根据当地的法律和法规进行回收或以适当方式处理，并须始终与生活垃圾分开处理。这样您可以帮助保护我们的环境。请仅使用原装直流电源线（车载充电器/电池线）、交流适配器（家用充电器）和经过认可的托架给 TomTom 供电，并使用随附的 USB 电缆连接计算机为电池充电。

本导航仪使用所提供的原装充电器。

如需更换充电器，请前往 tomtom.com 查看经过认可的导航仪充电器的相关信息。

上述电池寿命为可能的最长电池寿命。仅在以下条件下才可达到最长电池寿命：估计最长电池寿命的依据是普通使用配置状况。

有关如何延长电池寿命的提示，请访问您所在国家/地区的FAQ列表：

澳洲： www.tomtom.com/8703 ；	捷克： www.tomtom.com/7509 ；
德国： www.tomtom.com/7508 ；	丹麦： www.tomtom.com/9298 ；
西班牙： www.tomtom.com/7507 ；	芬兰： www.tomtom.com/9299 ；
法国： www.tomtom.com/7506 ；	匈牙利： www.tomtom.com/10251 ；
意大利： www.tomtom.com/7505 ；	荷兰： www.tomtom.com/7504 ；
波兰： www.tomtom.com/7503 ；	葡萄牙： www.tomtom.com/8029 ；
俄罗斯： www.tomtom.com/10250 ；	瑞典： www.tomtom.com/8704 ；
英国： www.tomtom.com/7502 ；	美国： www.tomtom.com/7510 ；

CE 认证



本产品符合 CE 针对住宅、商业、车辆或轻工业环境中使用时的认证要求，并符合欧盟相关法规的所有适用条款。

R&TTE 指令

TomTom特此声明，此TomTom个人用导航仪及其配件符合欧盟指令1999/5/EC的基本要求和其它相关规定。相关合规声明位于如下网址：www.tomtom.com/legal

关于本手册

本手册经过细心制作。产品的持续发展可能导致手册部分内容不符合最新信息。本文档内容变更时将不另行通知。

TomTom对此处所含技术或编辑疏失或遗漏不承担任何责任，对用户使用本资料所导致偶然或必然性损害亦不承担任何责任。本文档所含信息受版权保护。未经 TomTom 事先书面同意，不得以任何形式复印或重制本文档任何部分。

型号名称

4EH52、4EH51、4EH44、4EH45、4EJ51、4EJ41、4EJ41

4EN42, 4EN52, 4EV42, 4EV52

22. 版权声明

© 2010 TomTom N.V., The Netherlands. TomTom ®、“双手”标志和其它标志均为 TomTom N.V. 或其下属机构所有的商标。有关适用于本产品的保修和最终用户许可协议，请访问 www.tomtom.com/legal。

数据来源

© 2011 AutoNavi Software Co., Ltd. All rights reserved.

SoundClear™ 回声消除软件 © Acoustic Technologies Inc.

文字语音转换技术 © 2010 Loquendo TTS. 保留所有权利。Loquendo 为注册商标。 www.loquendo.com

文字语音转换技术 © 2010 IFLYTEK TTS 版权所有。

手写辨识技术 © 2010 PENPOWER 版权所有。

MPEG Layer-3 音频编码技术由 Fraunhofer IIS 和 Thomson 授权使用。提供本产品不表示许可转让，亦不暗示任何权利允许使用者将本产品创建的内容发布到赢利性广播系统（陆上、卫星、有线和/或任何其它发布渠道）、（Internet、内部网络和/或其它网络中的）流应用程序、其它内容发布系统（收费音频或随选音频应用程序等）或物理媒体（光盘、数字万能光盘、半导体芯片、硬盘和存储卡等）。此类用途需另行获取授权许可。有关详细信息，请访问 mp3licensing.com

部分图片来自NASA的地球气象台。

NASA地球气象台的宗旨是通过Internet上的免费刊物，向公众提供有关我们地球家园的最新卫星图片和科考信息。

关注焦点为地球气候和环境变化：earthobservatory.nasa.gov/

本产品随附的软件包含受版权保护的软件，已根据GPL获得相应授权。您可以在许可证部分中查看该授权的副本。您可以在本产品出厂日起三年内向我们索取相应的完整源代码。有关更多信息，请访问 tomtom.com/gpl、致电您当地的 TomTom 客户支持团队或访问 tomtom.com/support，我们将应您的要求寄送包含相应源代码的 CD 光盘。

Linotype、Frutiger 和 Univers 为 Linotype GmbH 在美国专利和商标局注册的商标，并且可能已在其它特定法律辖区内注册。

MHei 为 The Monotype Corporation 的商标，并且可能已在特定法律辖区内注册。
