



用户指南

User's Guide

请访问智器官方网站 www.smartdevices.com.cn
获取产品信息、技术支持和软件升级服务。

目录

注意事项	01
随配附件	02
功能特性	03
硬件规格	05
认识产品	07
升级固件	08
Ubuntu Linux 操作系统部分	
基本操作	08
• 开机	09
• 开机界面	09
• 校准触摸屏	09
• 弹出右键菜单	09
• 移动超过屏幕高度的窗口	10
• 充电	10
• 开始菜单	10
• 关机和挂起	10
• 快速启动栏	10
• 软键盘	11
• 输入中文	11
• 音量调节	12
• 背光亮度及电源管理	12
• 时间设置	13
• 连接电脑读写SD卡中的文件	14
功能说明	15
• 影音	15
• HDMI输出和TV-out输出	16
• 互联网	17
• BT下载	17
• RSS订阅	17
• 即时通讯	17
• 浏览器	18

• PPS在线视频播放	18
• 电子邮件	19
• 办公	20
• 个人信息管理	20
• 文字处理	20
• 电子书阅读	20
• 电子表格	21
• 游戏	22
• 宝石方块	22
• 连连看	22
• 图像	23
• PDF文档浏览	23
• 图片查看	23
• 画图	23
• 系统工具	24
• 文件管理器	24
• 软件包安装	24
• 附件	25
• 压缩文件管理	25
• 查找文件及目录	25
• 电子辞典	26
• 终端	27
• 计算器	27
• 记事本	27
• 首选项	28
• 3G连接	28
• Language	28
• 外观设定	28
• 无线网络	29
• 窗口主题	32
• 系统设置	32
• 蓝牙	33
• 运行	38
使用技巧及疑难问题解答	39

Android操作系统部分


开机与关机	42
桌面	43
按键	44
主菜单操作	45
• 系统设置	45
• 安装和运行应用程序	46
• 触摸屏校验	46
时间日期设置	47
WIFI无线连接操作	47
网页浏览	48
音乐播放	48

Windows CE 操作系统部分

开机与关机	49
按键	50
系统设置	51
• 触摸屏校验	51
• 日期与时间设置	51
• 背光、USB、WIFI和蓝牙	52
• WIFI网络连接	52
• 蓝牙连接	53
• 输入面板	53
• 软键盘和输入法	53
• 音量和声音设置	54
• 电源属性	54
• 系统显示设置	54
• 通过USB连接PC机	55
应用程序	56
• 文件浏览程序	56
• 网络浏览器	56
• 音乐播放器	57
• 视频播放器	57
• QQ客户端程序	58
应用程序安装	58

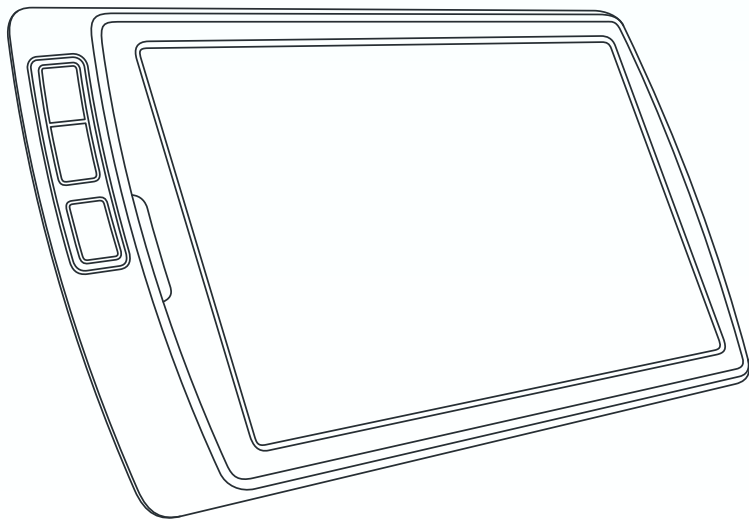
注意事项

- 本产品是高精密电子产品，请勿自行拆卸。
- 避免强烈摔打、碰撞本产品。
- 避免在下列环境中使用本产品：高温、低温、潮湿、多尘、磁场强大及长期暴露于阳光之下。
- 请用拧干的湿棉布轻轻擦拭本产品外壳，严禁用其他化学溶液清洗。本产品不应遭受水滴和水溅，且产品附近不宜放置诸如水杯一类装满液体的物品。
- 过长时间、过大音量使用耳机可能会对听力造成永久性伤害。
- 请勿在穿越马路、驾驶机动车辆或骑自行车时使用耳机，以免发生交通事故。
- 请仅仅使用制造商允许的电池、充电器和配件，使用任何其他类型的产品都将违反保修条例，并有可能发生危险。
- 请按照当地相关的环保条例来处理废弃机器和配件。
- 本产品在使用过程中如有任何问题，请联系当地经销商或直接与本公司客户服务中心联系。
- 对于那些因为产品损坏、维修或其他原因引起的抹除内存损失，本公司不负任何责任，请用户遵照使用手册进行规范操作。

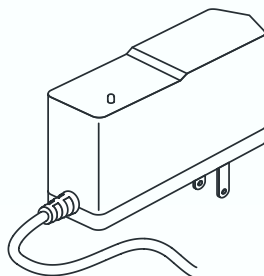


本手册包含重要的安全措施和正确使用产品的信息，为避免事故发生，请确认在使用该产品之前仔细阅读该手册。

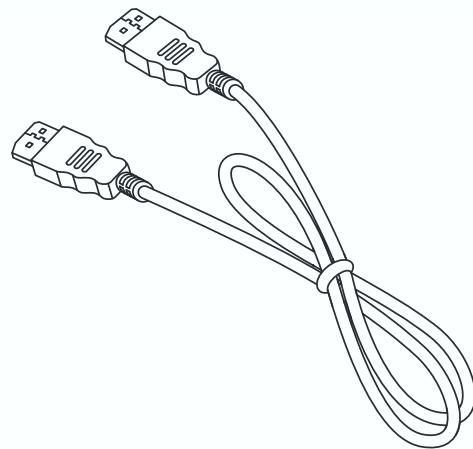
随配附件



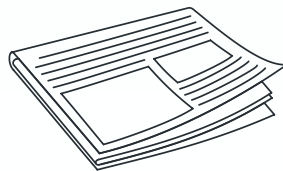
V7 MID 主机
(附触摸笔)



5V 2.0A直流
充电器



HDMI 连接线



快速入门指南
(附保修卡)

功能特性

V7功能	
操作系统	Ubuntu Linux Android Windows CE 6.0
网络	通过WLAN、蓝牙连接因特网 支持2G / 3G通讯网络 (GPRS/EDGE/CDMA/EVDO/WCDMA/TD-SCDMA) * 支持PPS在线视频播放 全功能WEB浏览器 即时通讯支持QQ、MSN、飞信、Google Talk等协议 电子邮件收发 支持BT下载 支持播放各在线视频网站 (如优酷、土豆) 的视频 支持收听网络电台和观看网络电视广播
办公	支持浏览编辑DOC、OpenOffice、RTF、HTML、TXT文档 支持编辑Excel表格 个人信息管理
音频	支持全部常见格式音频文件播放

功能特性

视频	支持1080P全高清视频播放 支持播放AVI, MKV (XVID/H.264), MOV, TS, M2TS, RM/RMVB, FLV, WMV, 3GP, MPEG, DAT, MP4等视频格式 支持DTS, AC3视频伴音
阅读	支持浏览TXT、PDF、HTML、CHM、RTF等格式的文档
图像	支持浏览JPEG、GIF、PNG、BMP等格式的图片 支持图片旋转放大 支持画图功能
游戏	内置多个益智游戏
其他	英汉/汉英电子辞典, 支持取词和在线翻译 压缩解压常见压缩文件 计算器 记事本
语言支持	简体中文、英文

硬件规格

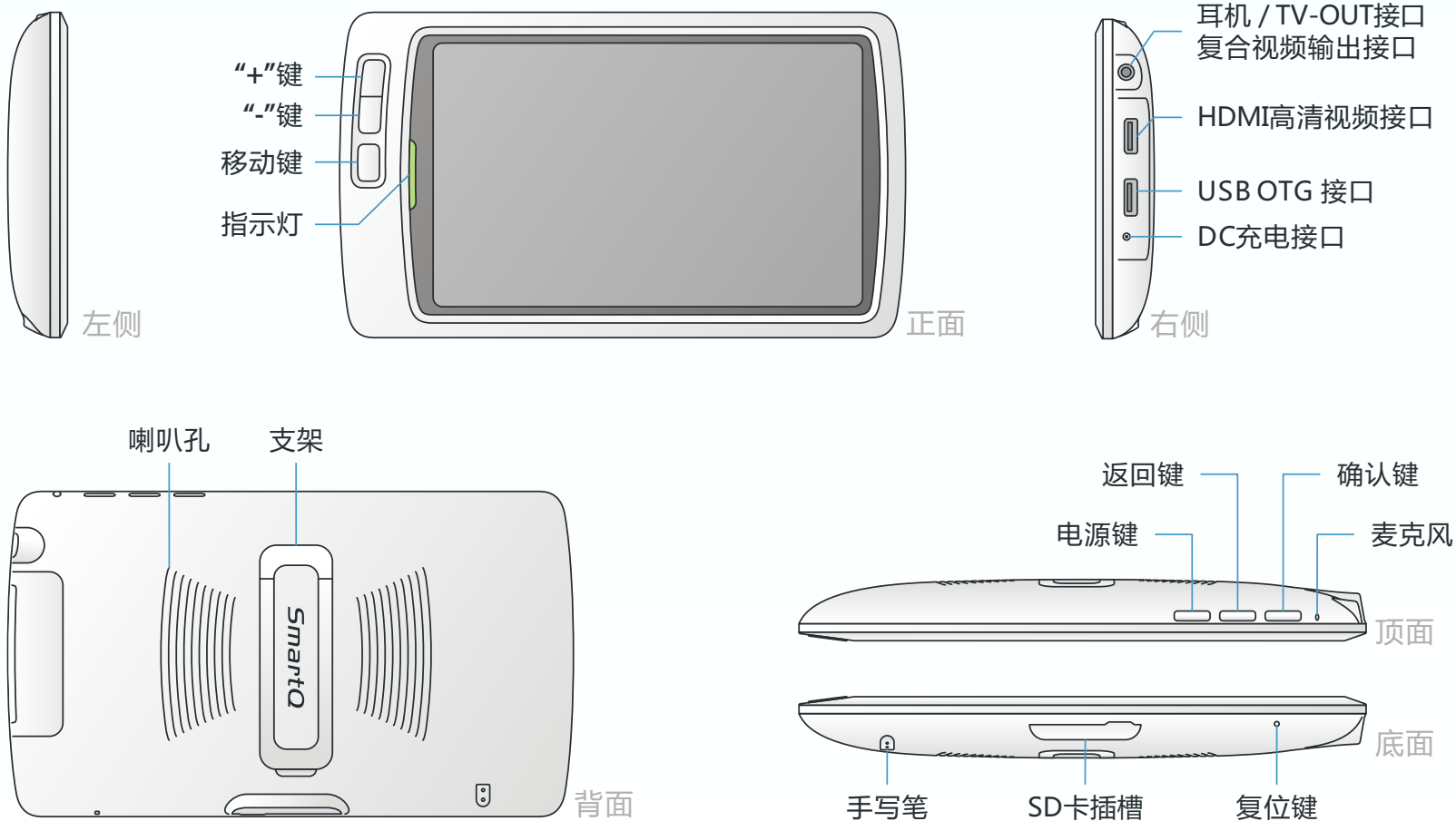
V7硬件参数	
处理器	高性能ARM11处理器 最高主频600MHz 支持硬件3D图形加速
内存	256MB DDRII高速缓存
存储	内建2GB闪存，128MB用户可用空间 支持外置SD/SDHC卡，最大容量32GB
无线	IEEE 802.11 b/g 无线网络 蓝牙2.0+EDR
USB	USB 2.0 OTG高速接口
视频输出	HDMI全高清视频接口 模拟AV复合视频接口
音频	3.5mm 耳机接口 高品质立体声外放 内建麦克风

硬件规格

音频	耳机最大输出功率	40mW
	频率响应范围	20Hz-20kHz
	信噪比	94dB
屏幕	尺寸	7.0 寸
	分辨率	WVGA (800×480)
	颜色	1600万色
	操作	电阻式触摸屏
其它	尺寸	约200mm (长) × 120mm (宽) × 24mm (厚)
	颜色	白色
	重量	约480 g
	电池	内置锂聚合物电池4500mAH
附件	电源适配器 (DC 5.0V/2.0A) HDMI 数据线 快速上手指南 合格证及保修卡	

* 以上参数修改恕不另行通知

认识产品



升级固件

• 升级固件

SmartQ V7 MID具有三个操作系统，分别是Ubuntu Linux、Android 和 Windows CE6.0，对应的固件名称分别是：

操作系统	对应固件文件名
Ubuntu Linux	SmartQV7
Android	SmartQV7_AD
WindowsCE 6.0	SmartQV7_CE

如果要同时升级三个系统固件时，请先将三个系统对应的固件文件拷贝到 SD 卡根目录下，在关机状态下连接充电器，按住移动键同时按电源键，当指示灯变为橙色即进入固件升级界面。升级过程中屏幕上会显示升级进度，升级成功后，SmartQ V7将自动重新启动。

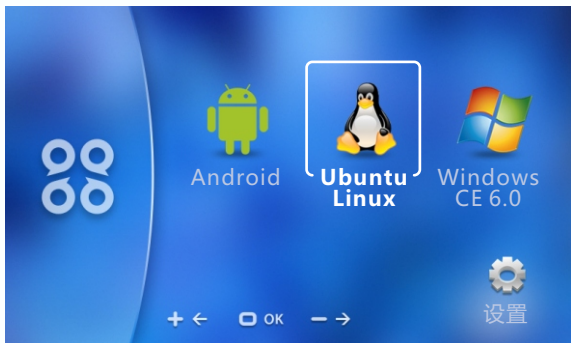
如果只想升级其中一个系统固件，则只需要拷贝此系统对应的固件文件到SD卡的根目录下，然后按以上的方法升级。

升级完成后需要校准触摸屏，具体方法参见下一页

整个升级过程中切勿切断电源或拔出充电器

请访问智器官方网站下载最新的固件：
<http://www.smartdevices.com.cn>

基本操作



系统选择界面



视频支持能力选择界面

- **开机**

按下电源键，绿灯亮起，系统将进入开机过程。

- **开机界面**

按下电源键，稍等片刻进入系统选择界面。

左上图已标出相应图标对应的系统。此时触摸屏不能进行操作，系统选择可以通过加号键及减号键来完成，移动键用于确认选择。在设置界面下设置视频支持能力。当需要播放1080P高清视频时，请按提示选择对应的选项。按移动键确认设置后即可返回系统选择界面。

- **校准触摸屏**

在Ubuntu Linux系统下校准触摸屏有两种方法：

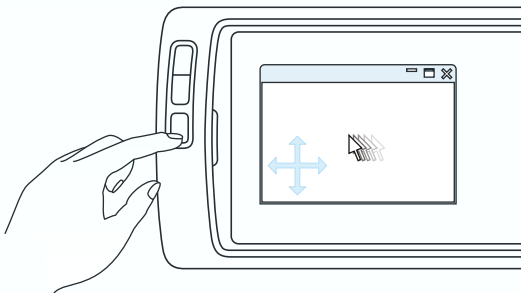
方法一：按住移动键的同时按一下电源键，即可进入触摸屏校准界面，然后依次点击十字中心点校准（每一次点击需要长按2秒）。

方法二：点击“开始菜单” → “设置” → “系统设置”里下选择“校准触摸屏”校准。

- **弹出右键菜单**

用触摸笔点住屏幕空白处或者文件约2秒钟后会自动弹出右键菜单。

基本操作



按住移动键不放，通过拖拽移动窗口



开始菜单和快速启动栏

• 移动超过屏幕高度的窗口

按住移动键，然后用触摸笔点住窗口中的一点并向任意方向拖拽，即可移动窗口（如左上图所示）。如果窗口处于最大化状态，则无法移动窗口。

• 充电

请将充电器插入 220V 市电交流插座，然后将充电器插头插入 DC 充电接口。待机状态下充电，充满需要约 5 至 6 个小时；关机状态下充电，充满需要约 9 至 10 个小时。在使用时充电，充电时间会延长。正常使用的状态下充电，LED 指示灯为红色，当指示灯变为绿色时，电池充满。

• 开始菜单

单击左上角智器的图标，即可弹出“开始菜单”（左下图）。

• 关机 and 挂起

方法一：点击开始菜单，最后一项为注销，点击“注销”，可以弹出注销界面，可选择关机、挂起等操作。

方法二：点击快速启动栏上面的最后一项，进入注销界面。

• 快速启动栏

快速启动栏（左下图）为一些软件的快捷方式集合，从左到右依次为：浏览器，无线网络，3G 连接，电子书阅读，媒体播放器，系统设置，锁定，注销等。

基本操作

● 软键盘

长按右上角键盘图标约2秒，弹出软键盘设置窗口。



软键盘设置窗口



标准键盘



手指键盘



透明键盘

软键盘设置窗口中有三种键盘可供选择：标准键盘、手指键盘、透明键盘等。选中“标准键盘”，点击确认。单击打开“我的文档”，点击弹出窗口上面的输入框，之后单击右上角的软键盘图标，会弹出“标准键盘”。“手指键盘”和“透明键盘”的设置方法与“标准键盘”一样。如果选中“标准键盘”的同时选中“自动弹出”，光标移入可输入文字处，软键盘即会自动弹出。

隐藏软键盘：隐藏键盘可通过软键盘右上角的最小化按钮或者点击工具栏上面的软键盘图标来实现；手指键盘可通过软键盘上面的“小”或者点击工具栏上面的软键盘图标来实现；透明键盘可通过软键盘右下角的最小化按钮来实现。

● 输入中文

在软键盘上点击“中”，即可实现中文输入，您可以选择智能拼音、智能双拼等输入法，点击软键盘上的减号键和加号键用于翻页选词。

基本操作

● 音量调节

单击右上角音量图标，即可弹出音量调节面板，点击“+”、“-”号或者滑动滑竿，均可调节音量，调节完毕后再次单击音量图标，即可退出。



背光亮度调节



● 背光亮度及电源管理

单击右上角的太阳图标，在弹出的界面下调节亮度。

在左上图中的亮度调节界面下点击“设置”，即可调节在不同供电模式下的背光亮度、休眠时间、背光持续时间、自动关机闲置时间及无线网络闲置时间等设置项（左下图）。当在一段时间内不使用SmartQ V7，但又不想关机时，可以使用休眠功能。启用休眠可以大大减小系统功耗，休眠后只需按电源键即可立即唤醒系统，不影响已经打开的应用程序。将“休眠闲置时间”拖到最右侧则关闭自动休眠功能（不关闭背光、不自动关机及无线网络不自动中断都可以通过同样的操作方法来实现）。



电源管理设置

基本操作

- 时间设置

单击右上角的时间，将弹出下图显示的窗口：



点击窗口中的“设置时间”，进入时间设置界面（如下图）。在联网状态下，点击“与服务器同步”，会自动与网络服务器同步时间。也可手动进行修改，修改后单击“确认”以保存设置。



基本操作

- 连接电脑读写SD卡中的文件

开机的状态下，通过USB数据线将SmartQ V7与计算机连接好，计算机上将会识别出可移动磁盘，此时即可对SD卡进行文件读写操作。

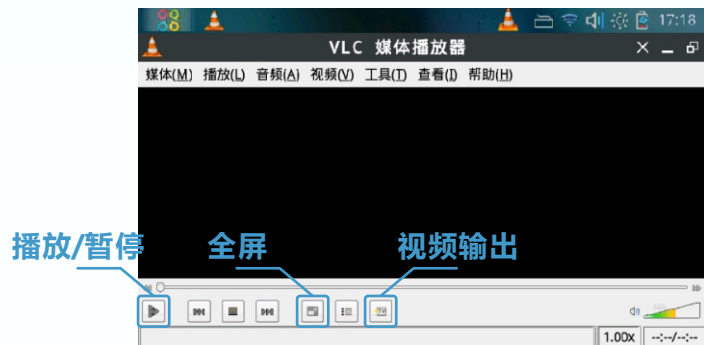


功能说明

影音

• 影音

点击“开始菜单” → “影音” → “媒体播放器”，启动“VLC 媒体播放器”。



点击“媒体”菜单中“打开文件”，弹出下图中显示的窗口。



进入外接设备所在的文件夹，选中视频播放文件或者音乐文件，即可播放你所选中的文件。

功能说明

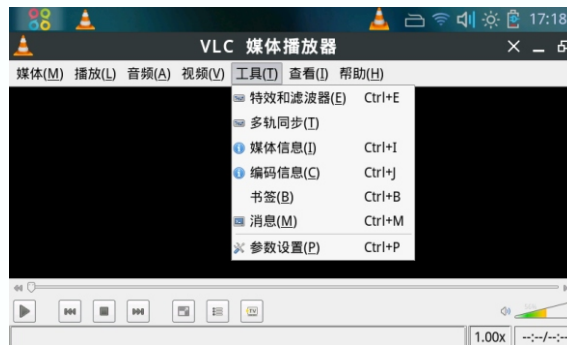
视频输出



视频输出设备选择窗口

• HDMI输出和TV-OUT输出

打开“媒体播放器”，点击视频播放器窗口中的“工具”，之后点击弹出菜单上面的“参数设置”项。



弹出“参数设置”窗口，点击“视频输出设备”，在此界面上可以设置电视输出功能。

电视输出的具体操作步骤：

1. 打开“开始菜单” → “影音” → “媒体播放器”；
2. 点击“工具” → “参数设置”，在“视频输出设备”窗口中选择“HDMI高清输出”或者“TV-OUT模拟输出”项并保存；
3. 播放视频文件，点击下方控制按钮中的“视频输出”按钮；
4. 插入HDMI连接线或者AV视频线，此时电视上就会有视频输出。

功能说明

互联网



BT下载



RSS订阅

• 互联网

点击“开始菜单”，第一项为“互联网”，包括以下功能及应用程序：BT下载、即时通讯、浏览器、电子邮件等。

BT下载

单击“添加”按钮，选择已经下载的种子文件，以及文件保存路径，确认后即可开始BT下载（左上图）。

RSS订阅

需要先连接上无线网络，之后点击“刷新”按钮，稍等片刻即可查阅相关新闻（左下图）。

即时通讯

点击“开始菜单”→“互联网”→“即时通讯”，在弹出的对话框中点击“添加”。在“添加帐户”界面下的协议下拉列表中选择QQ、MSN、Google Talk等即时通讯协议，填入用户名、密码，然后按住移动键向上拖动窗口点击“添加”按钮即可加入帐户（如下左图所示）。



添加帐户窗口

Pidgin即时通讯

已经添加过的账号，下次使用时，点击“帐户”即可显示你上次登录的账号（如上右图所示）。

功能说明

互联网



PPS视频在线点播



1	播放 / 暂停按钮
2	停止按钮
3	上一个节目
4	快退
5	快进
6	下一个节目
7	退出电视输出
8	声音调节

浏览器

点击开始菜单→“互联网”→“浏览器”，启动Midori浏览器。也可通过桌面上的快速启动栏上面的浏览器快捷方式启动。

PPS在线视频播放

请先连接网络，然后点击快速启动栏的PPS图标启动PPS网络电视。

PPS启动后默认为全屏显示，您可以点击菜单栏中的“离开全屏幕”退出全屏显示。当PPS启动后，会自动下载节目单。下载需要耗费一些时间，请稍等片刻。节目单显示后，点击节目单中的任意目录后会下载此目录下的节目列表。如果一个目录中的视频较多，您可以点击此目录节目单中的“下一页”一项来浏览更多的节目。

点击节目单中的视频后会显示此视频内容的简介窗口，在内容简介窗口中点击播放按钮即可播放此视频。

点击播放后，需要先对视频缓充，待缓冲指示到100%后节目开始播放。根据网络情况，缓冲可能会耗费几秒钟到一分钟的时间。点击“刷新”按钮用来重新下载节目单。点击全屏幕按键可以切换为全屏播放。双击触屏的任意位置即可退出全屏播放。在播放过程中您可以点击暂停按钮暂停播放，点击节目单按钮隐藏节目单。

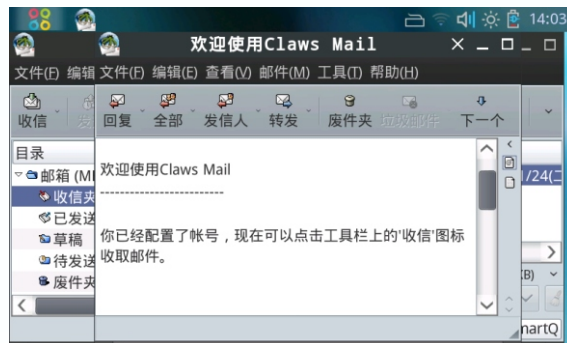
点击电视输出按钮启动电视输出功能，输出到电视时可以通过左下图所示的工具栏进行相关的控制操作，具体的按键说明见左下图表格。

功能说明

互联网

电子邮件

点击“开始菜单” → “互联网” → “电子邮件”，第一次打开会启动设置向导，请按照向导的提示，以及电子邮件服务提供商提供的POP3收发指引，填写用户名、密码、邮件服务器地址等。注意，部分免费邮箱不提供POP3服务，请先确认该邮箱支持POP3服务。



功能说明

办公



个人信息管理



文字处理

• 办公

点击“开始菜单”，第二项为“办公”，包括以下功能及应用程序：个人信息管理、文字处理、电子书阅读、电子表格等。

个人信息管理

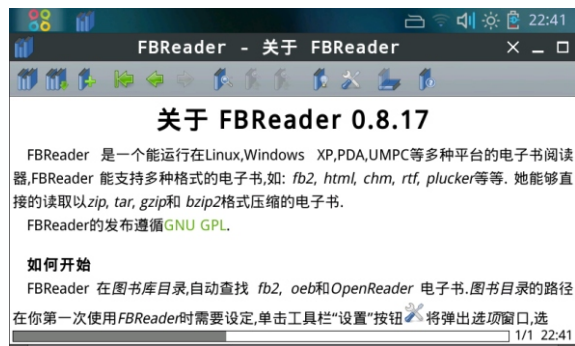
点击“开始菜单” → “办公” → “个人信息管理”，将启动OSMO个人信息管理器，可进行查看日历、编辑任务、添加联系人、日常记事等操作（左上图）。

文字处理

点击“开始菜单” → “办公” → “文字处理”，启动文字处理软件Abiword，可以查看和编辑Word文档（左下图）。

电子书阅读

点击“开始菜单” → “办公” → “电子书阅读”，可以启动FBReader，用于阅读TXT等格式的电子书（如下图）。



功能说明

游戏

- 游戏

点击开始菜单，第五项为游戏，包括以下游戏：宝石方块、连连看等。

宝石方块



连连看

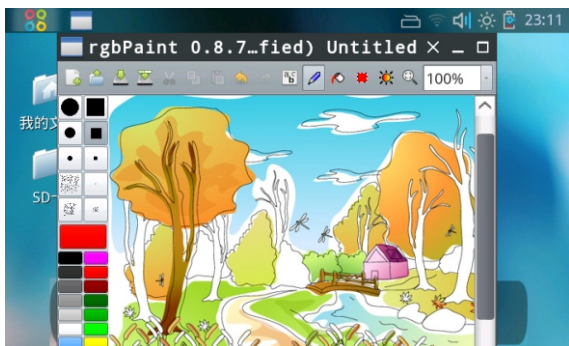


功能说明

图像



图片查看管理



绘画和编辑图片

• 图像

点击开始菜单，第三项为图像，包括以下功能及应用程序：PDF文档浏览、图片查看、画图等。

PDF文档浏览

点击“开始菜单” → “图像” → “PDF文档浏览”，可以打开Evince文档查看器，用来阅读PDF文档（如下图）。



图片查看

点击“开始菜单” → “图像” → “图片查看”，可以打开图片查看器，用来查看图片文件，可以执行放大、缩小、全屏、旋转等操作（如左上图）。

画图

点击“开始菜单” → “图像” → “画图”，启动rgbPaint画图软件，可以进行绘图以及编辑图片等操作（如左下图）。

功能说明

系统工具

• 系统工具

点击开始菜单，第六项为工具，包括以下功能及应用程序：文件管理器、软件包安装等。

文件管理器

点击“开始菜单” → “系统工具” → “文件管理器”，查看系统文件以及 SD卡上的文件，进行复制、粘贴等操作。



软件包安装

直接点击deb安装包，即可启动“软件包安装”程序，按提示安装即可。



功能说明

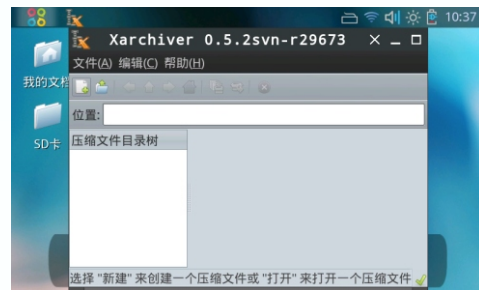
附件

• 附件

点击开始菜单，第七项为附件，包括以下功能及应用程序：压缩文件管理、查找文件及目录、电子辞典、计算器、记事本。

压缩文件管理

点击“开始菜单” → “附件” → “压缩文件管理”，可以打开Xarchiver 压缩文件管理器，用于创建一个压缩文件或打开一个压缩文件。



查找文件及目录

点击“开始菜单” → “附件” → “查找文件及目录”，可以打开文件查找器，用于查找文件。

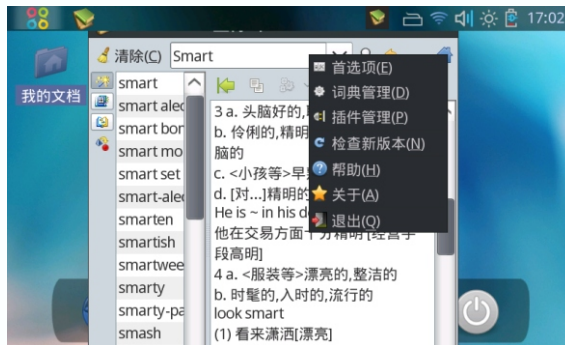


功能说明

附件

电子辞典

点击“开始菜单” → “附件” → “电子辞典”，启动星际译王，进行英文、中文的查询、翻译、取词等。



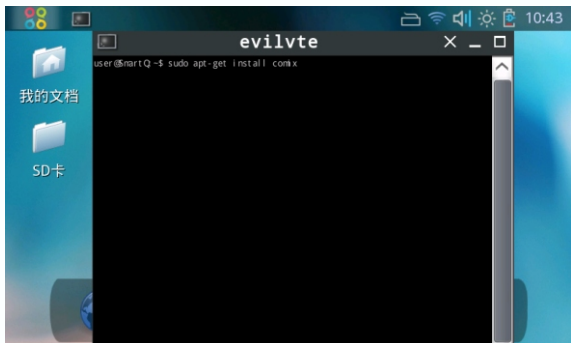
点击窗口右上角的菜单图标，弹出星际译王相关设置的菜单。



取词时，打开星际译王，选中需要翻译的单词即可，注意不是鼠标箭头指向单词，而是双击单词将单词完全选中。

功能说明

附件



终端



计算器

终端

点击“开始菜单” → “附件” → “终端”，启动终端，可以进行查看系统信息、安装软件等操作。

计算器

点击“开始菜单” → “附件” → “计算器”，启动计算器，可以设置三种模式的计算器，计算方法也可进行设置。

记事本

点击“开始菜单” → “附件” → “记事本”，可以打开记事本，创建编辑文档。



功能说明

首选项



3G连接



外观设定

• 首选项

点击开始菜单，第八项为设置，包括以下功能及应用程序：3G连接、Language、外观设定、无线网络、窗口主题、系统设置、蓝牙文件传输、蓝牙连接手机网络、蓝牙连接管理等。

3G连接

点击开始菜单→“首选项”→“3G连接”。通过USB-OTG转接线将SmartQ V7与3G网卡连接起来，选中对应的3G卡的型号后，点击确认，如左上图所示。（注意：与SmartQ V7相匹配的USB OTG转接线的4, 5脚是短接的）。成功连接后显示如下图：



Language

点击“开始菜单”→“首选项”→“Language”，进入语言选择界面，“-”、“+”可以用来选择语言。

外观设定

点击“开始菜单”→“首选项”→“外观设定”，进入外观设置界面，对系统外观进行设置（如左下图所示）。

功能说明

首选项

无线网络

点击“开始菜单” → “首选项” → “无线网络”，启动无线网络管理器，进行无线网络的连接。

具体步骤如下：

1. 配置无线路由器

以中国电信赠送的中兴品牌无线路由器为例，参照说明书，登录到路由器的设置界面（如下图）。在网络的无线设置中选择启用射频开关，使能 SSID-1，并在下面的输入框中任意填入一个 SSID 作为无线路由器的名称。如果您选择使用 WEP 加密，则需要使用 SmartQ V7 连接 WiFi 时，设置使用对应的 WEP 加密模式。在字符串处填写密码，最后点击确定即可。



功能说明

首选项

2. 连接无线网络

点击“开始菜单” → “首选项” → “无线网络”，在弹出的 wicd 无线网络连接管理器的窗口中点击刷新，搜索附近的 WiFi 热点。当找到 WiFi 热点后，点击热点名称下面的连接按钮连接网络。如果此热点已被加密，请先点击热点名称前的箭头，在弹出的对话框中选中使用加密，并选择热点对应的加密类型（通常为 WPA 或 WEP）然后输入密码再进行连接。

若找不到 WiFi 热点，请先检查无线路由器是否已经配置好，并已启用无线网络。另外需保证 SmartQ V7 处于无线热点信号覆盖的有效距离内。

若想让 SmartQ V7 使用固定的 IP 地址，或者当热点不支持 DHCP 动态地址分配功能时，点击热点名称前的箭头，选择“高级设置”，选中“使用静态 IP”选项，填写 IP 地址、子网掩码、网关和 DNS。（注意：填写的静态 IP 地址必须在无线路由器设定的可分配 IP 端区域范围之内）

未加密的热点可直接点击连接按钮连接，若热点加密，点击热点名称前的箭头（如下图）：



功能说明

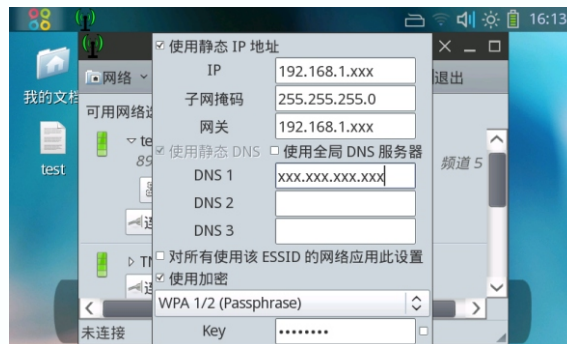
首选项

点击“高级设置”（如左上图）通过软键盘输入密码，点击确定后再点击热点对应的“连接”按钮（如左下图）。

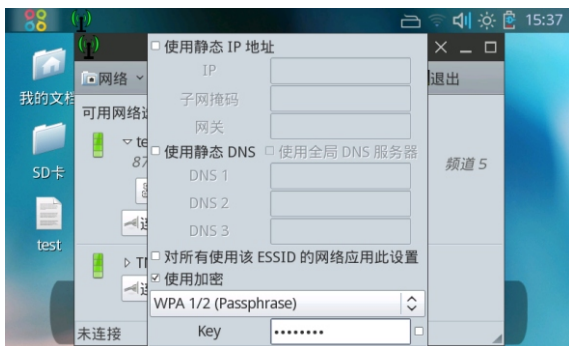
如设置静态IP地址，网关及DNS的具体设置请根据本地的情况来设定，参考下图所示：



进入高级设置



连接成功后：



输入密码

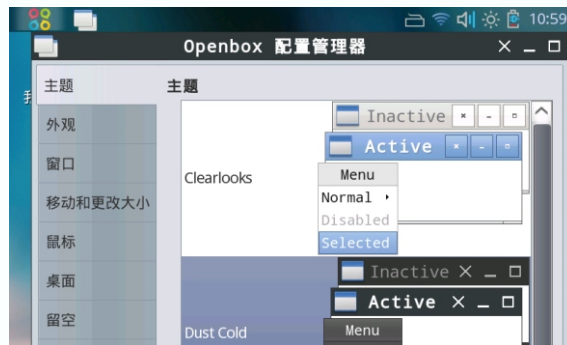


功能说明

首选项

窗口主题

点击“开始菜单” → “首选项” → “窗口主题”，进入可以设置窗口主题的Openbox配置管理器。



系统设置

点击“开始菜单” → “首选项” → “系统设置”，进入系统设置界面，在开机状态下，单击电源键也可以进入系统设置界面，也可以通过桌面上的菜单栏上面的快捷方式进入。



功能说明

首选项

蓝牙文件传输、蓝牙连接手机网络、蓝牙连接管理器

点击“开始菜单”→“首选项”→“蓝牙连接管理器”，进入蓝牙连接管理器，与其他蓝牙设备配对传输文件或者利用蓝牙连接手机上网。以利用蓝牙连接手机上网为例说明蓝牙功能如何使用，步骤如下：

首先确保手机已开通网络服务，并已经打开蓝牙功能。点击开始菜单→“首选项”→“蓝牙连接管理器”，弹出“是否打开蓝牙”选择窗口，选择“是”，稍等片刻会弹出蓝牙管理器窗口，选择“否”将退出选择。点击蓝牙管理器中的“查找”按钮开始搜索附近的蓝牙设备。搜索到设备后，点击“添加”按钮，添加成功后点击“配对”按钮并选择配对方式，在手机端输入配对密码并确定，之后蓝牙管理器会提示“添加设备成功”。添加设备成功之后点击“开始菜单”→“首选项”→“蓝牙连接手机网络”，在弹出的对话框中选择“拨号网络”。连接蓝牙成功后，点击SmartQV7的“开始菜单”→“首选项”→“蓝牙拨号”，在弹出的拨号界面中点击“连接”按钮，当提示连接成功后即可使用手机网络。

注意：

1. 当蓝牙配对成功后，请不要关闭蓝牙连接管理器，可以将其最小化，若关闭则蓝牙连接随之关闭，无法再成功进行后面的拨号。
2. 在“蓝牙拨号”界面下，请不要更改任何设置，直接点“连接”，否则可能导致无法成功拨号。

功能说明

首选项

蓝牙操作全过程依次如图所示：

进入系统设置界面，点击“启用蓝牙和USB OTG”选项，点击后，如下图所示：



打开蓝牙连接管理器，依次点击“查找”、“添加”、“配对”来与手机配对：



功能说明

首选项

选择配对方式：



选择配对方式后，在SmartQ V7上将出现配对密码，将此密码输入手机，稍等会提示“恭喜，成功添加设备”。



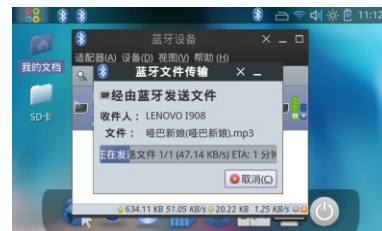
功能说明

首选项

配对成功之后可进行文件传输等操作：



选择需要传输的文件



文件传输中

要进行蓝牙拨号，点击“开始菜单” → “首选项” → “蓝牙连接手机网络”，选中已成功配对的蓝牙手机，之后点“前进”，出现如下图所示的窗口。



功能说明

首选项

选中“拨号网络”，之后点击“前进”，手机会弹出接受确认界面，请选择接受。



手机提示等待接受



手机提示已连接成功

随后SmartQ V7中的蓝牙拨号窗口会自动消失，稍后会自动弹出下图中所显示的窗口。



点击“连接”，成功与蓝牙手机网络建立连接。

功能说明

运行

- 运行

点击开始菜单，第九项为运行，点击“运行”，可以打开命令框，输入你想要运行的命令，点击“确定”执行。

使用技巧 及疑难问题解答

● 怎样关闭无法退出的程序？

点击电源键，弹出“系统设置”界面，点击其中的“任务管理器”，然后在任务管理器中选择需要关闭的程序，用触摸笔点击中模拟右键点击，然后在弹出的右键菜单中选择“强行中止”。

● 怎样安装软件？

在智器官网下载的软件是以“.deb”为后缀的软件安装包，在文件管理器中点击此文件，即可启动“软件包安装”程序安装。

● 怎样关闭外放喇叭？

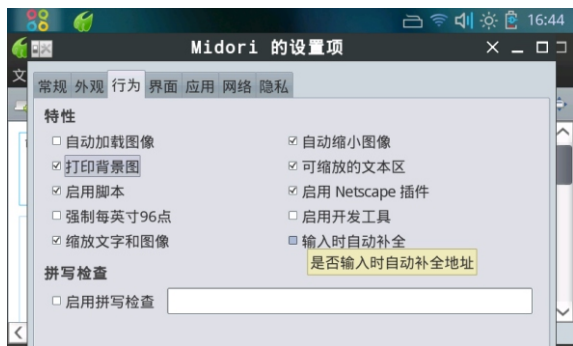
在亮度设置中的“普通”菜单中，可以选择关闭扬声器。当关闭后，插拔耳机将不会影响外放扬声器的关闭。

● 注销中的挂起有什么用？

选择挂起会使SmartQ V7进入低功耗的休眠模式，此时不会再响应触摸屏的操作。通过按电源键能快速恢复挂起前的状态。

● 怎样设置浏览器不下载图片和执行脚本？

通过选择浏览器菜单中的“编辑”→“首选项”，在弹出的“Midori的设置项”→“行为”页面下（见左图），将“自动加载图像”去掉，即可不下载网页图片，减少网络流量。将“启用脚本”选项去掉可以提高网页的加载速度，但网页中的部分功能将有可能失效。



设置浏览器不下载图片和执行脚本

使用技巧 及疑难问题解答

● 怎样打开科学计算器？

在计算器的菜单中点击“查看”选项中的“科学计算模式”即可（见下图）。



● 怎样使用浏览器下载文件？

在浏览器中直接点击文件链接下载或使用右键选择另存为，将文件保存到自定义的目录。点击“工具”菜单中的“传输”，可以看到文件下载的进度。

● 怎样更改壁纸？

在桌面点击右键即可在菜单中选择桌面设置，在桌面设置中可以更改桌面壁纸。需要注意的是添加的新壁纸最好放在用户目录（/home/user/）里，若放在SD卡中，当SD卡未插入时，壁纸将不会显示。

使用技巧 及疑难问题解答

● 怎样设置界面字体大小？

点击“开始菜单”→“设置”→“窗口主题”，在外观页面的字体选项，可以选择字体、字体大小等。在窗口主题中，还有诸多界面的设置选项可以调整。

● 如何看在线视频网站的视频？

打开浏览器，进入视频所在页面，点击浏览器地址栏右侧的“三角形”播放按钮，将弹出视频窗口播放在线视频。



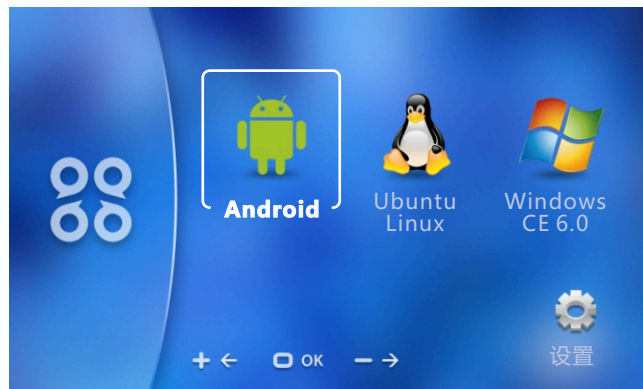
● 如何拖拽浏览网页？

点击网页中的空白处，按住不松进行拖拽，即可实现。

开机与关机

- **开机**

按住SmartQ V7电源键3秒钟，指示灯变成绿色后机器即进入开机状态，随后屏幕上出现三系统启动选择界面（Android、Ubuntu Linux、Windows CE6.0），此时按“+”或“-”号键移动选择框，选择好要启动的操作系统后按移动键确认即可启动相应的操作系统（这里选择启动Android机器人系统）。



选择Android系统并启动

- **关机**

按住SmartQ V7上方的确认键（上方最右边的按键）2秒钟，屏幕上会弹出选择对话框提示启动“手机选项”或是“关机”，用触摸笔点“关机”，V7即可自动关机。另外，如遇到系统死机，请长按电源键5秒钟，机器可被强制关机。

桌面

- 桌面

启动完成后即可看到Android的系统桌面（下图），默认的系统桌面由状态栏，快捷搜索框，主菜单按钮和一些快捷方式图标构成。

状态栏用于显示当前系统的网络信号、电池状态和时间等信息；快捷搜索框可以通过写入关键词进行网络搜索；屏幕右侧中部停靠着主菜单标签，点击可以展开主菜单；屏幕下方默认显示了三枚图标，分别是拨号、联系人和浏览器，点击图标即可快速打开对应的功能或软件，按住图标不放可以对桌面上的图标进行任意的添加、删除和移动等操作。



按键

- V7机器各按键的功能简介

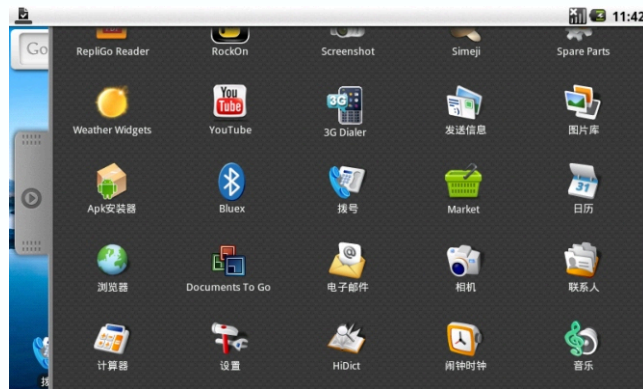
在Android系统中，各按键所对应的功能参见表格：

电源键	调大系统音量
返回键	调小系统音量
确认键	长按2秒钟即可弹出关机选择界面 长按5秒即刻强制关机
+ 键	返回上一层操作界面
移动键	调出快捷工具栏
- 键	该键目前没有任何功能

主菜单操作

● 主菜单操作

点击屏幕右侧中部的的主菜单标签，主菜单界面会自右向左展开（下图），在主菜单界面中可以进行系统设置、安装和运行应用程序、启动触摸屏校验程序等功能。



Android系统主菜单（非默认）

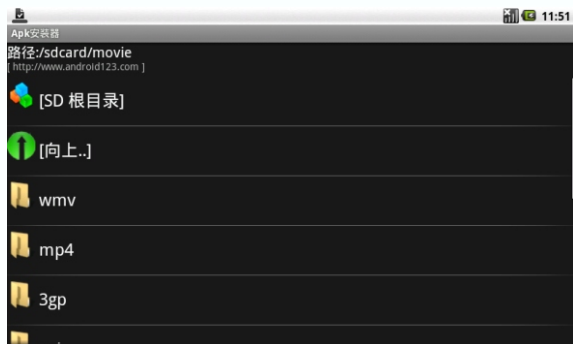
● 系统设置

点击主菜单界面中的“设置”图标即可打开系统设置界面，在设置界面中点击相应的设置项目，即可进行相关功能设置，比如点击“日期和时间”可以进入日期和时间设置界面，点击“声音和显示”可以进入声音和显示设置界面等（见左下图）。



设置界面

主菜单操作



安装和管理界面



安装应用程序

● 安装和运行应用程序

点击主菜单界面中的“Apk安装器”图标即可进入应用程序“安装和管理界面”（见左上图），点击“安装Installer”按钮进入Apk软件选择界面，用触摸屏在选择程序窗口中快速上下滑动，即可翻动窗口中列出的文件和文件夹列表找到你要安装的应用程序并点击即可进入应用程序安装界面，点击“安装”按钮即可自动安装应用程序（见左下图）。

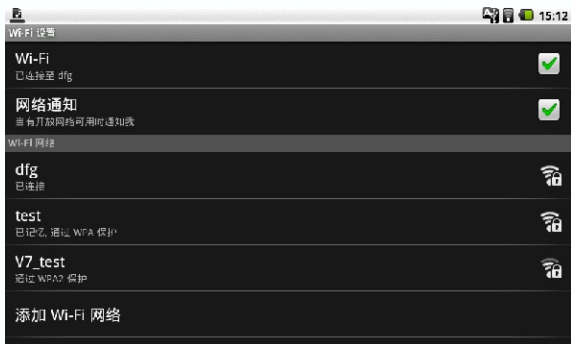
安装完成后会出现“打开”或“完成”的提示，点“打开”则直接运行刚安装的应用程序，点击完成退出安装界面。安装好的应用程序会在主菜单中建立相应的图标，在主菜单界面中直接点击相应的图标即可启动对应的应用程序。

用户可以自己下载Android系统下支持的视频播软件来实现视频播放功能。

● 触摸屏校验

在主菜单界面中点击“Calibration”图标，即可启动触摸屏校验程序，进入触摸屏校验界面，触摸屏校验操作完成后会自动退出校验界面。

时间设置 与联网



● 时间日期设置

点击主菜单中的“设置”图标进入“系统设置”界面，点击其中的“日期和时间”一栏即可打开“日期和时间设置”界面。在“日期和时间设置”界面中点击“设置日期”一栏可以设置当前日期，点击“选择时区”可以设置时区，点击“设置时间”可以设置当前时间，点击“选择日期格式”可以设置日期显示格式，设置好日期和时间后按“+”号键即可退出日期时间设置界面。

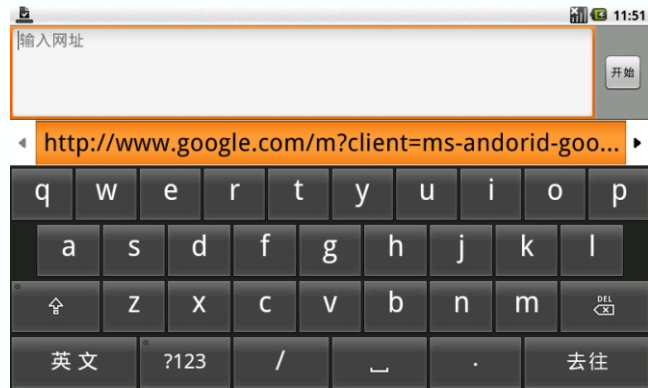
● WIFI无线连接操作

点击主菜单中的“设置”图标进入“系统设置”界面，点击“系统设置”界面中的“无线控件”进入“无线控件”设置界面，点击“WIFI”一栏可以快速打开WIFI功能，点击“WIFI设置”一栏即可进入“WIFI设置”界面（如左上图）。在“WIFI设置”界面中点击“WIFI”一栏可以打开和关闭WIFI功能，点击“网络通知”会列出V7搜索到的无线路由器，点击搜索到的无线路由器名称会弹出连接设置窗口，根据提示操作即可完成WIFI网络的连接（如左下图）。

网页浏览 与音乐播放

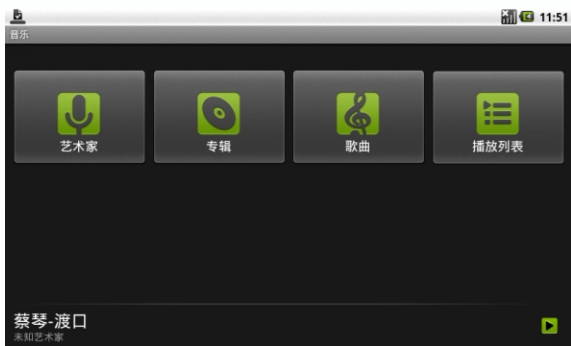
• 网页浏览

按照上面介绍的方式连接好无线网络，然后点击桌面上方的 Google 搜索栏，在弹出的输入框中输入网站的网址按软键盘中的回车键，即可连接到相应网站。



• 音乐播放

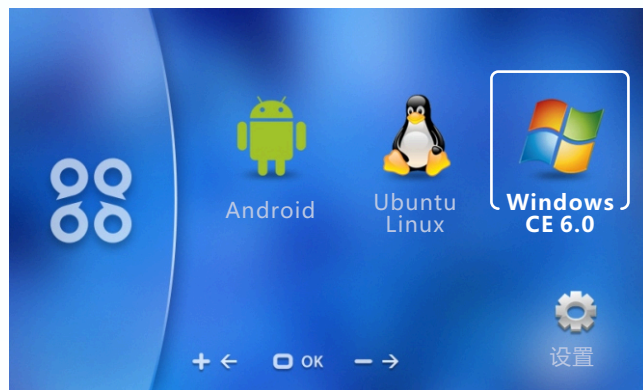
点击主菜单中的“音乐”图标启动音乐播放器，点击音乐播放器界面中的“播放列表”打开播放列表界面，点击“最新添加的文件”一栏即可列出存储卡内的文件，选择好存储卡内的音乐文件并点击该文件名即可播放（如左下图）。



开机与关机

• 开机

按住V7电源键3秒钟，指示灯变成绿色后机器即进入开机状态，随后屏幕会出现三系统启动选择界面，此时按“+”或“-”号键将选择框移动到要启动的操作系统图标上，然后按移动键确认即可启动相应的操作系统（这里选择启动WinCE系统）。



选择Win CE 6.0系统并启动

• 关机

按住V7机器上方的电源键2秒钟，屏幕上会弹出关机提示对话框，提示您选择是否“关闭系统”，用触摸笔点“是”，V7即可自动关机。另外，如遇到系统死机，请长按电源键5秒钟，机器可被强制关机。

按键

- **按键**

电源键：

在V7关机的状态下，按住电源键可以实现开机操作；

在V7开机的状态下，按住电源键5秒钟即可实现强制关机；

确认键：

在WinCE系统下，按一下确认键会启动系统挂起状态，再按一下确认键则结束挂起状态恢复正常使用状态；

按键组合操作：

同时按住移动键和确认键可以快速启动触摸屏校准程序；

注意：

“+”键、“-”键和返回键这三个按键目前在Win CE系统中都没有设置任何功能；

电源键	按住电源键可以实现开机操作； 开机状态下，短按电源键弹出关机对话框； 长按电源键5秒钟即可实现强制关机。
确认键	系统挂起 / 正常使用状态切换
组合按键	“移动键” + “确认键” 可以快速启动触摸屏校准程序
其他按键	目前在Win CE系统中都没有设置任何功能

系统设置

- **触摸屏校准**

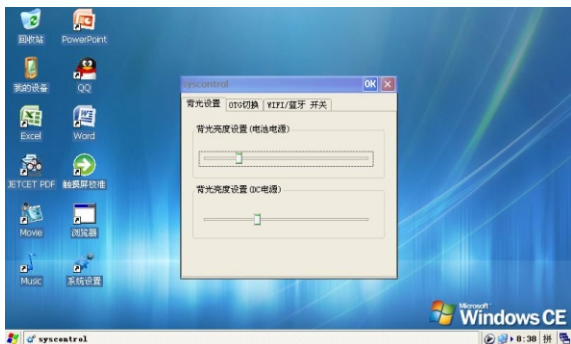
在WinCE系统下同时按住移动键和确认键，即可启动触摸屏校准程序进行触摸屏校准操作，此外还可以通过双击桌面上的触摸屏校准图标启动触摸屏校准程序；

- **日期和时间设置**

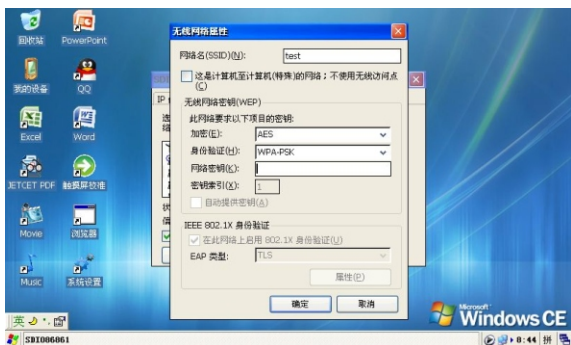
用触摸笔双击屏幕右下角任务栏中的时间，即可弹出日期和时间设置窗口进行日期和时间的设置，此外也可以通过点击开始菜单中的“控制面板”选项打开控制面板窗口，双击控制面板窗口中的“日期时间”图标来打开日期和时间设置窗口进行设置；



系统设置



背光、USB、WIFI和蓝牙设置



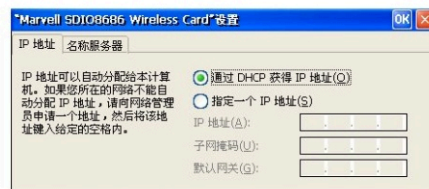
无线网络属性

● 背光、USB、WIFI和蓝牙

双击桌面上的“系统设置”图标，即可弹出系统设置窗口，在系统设置窗口中可以进行背光设置，USB接口模式的切换，以及分别设置打开或关闭WIFI和蓝牙模块，其中如果设置WIFI和蓝牙为打开状态，则系统会自动启动WIFI和蓝牙功能去搜索周围的无线路由器或蓝牙设备并弹出相应操作窗口，按照窗口中的提示操作即可实现WIFI网络或蓝牙设备的连接（如左上图）。

WIFI网络连接

点击开始菜单中的“设置”→“网络连接和拨号连接”即可打开网络连接窗口，在网络连接窗口中双击其中的网络连接图标皆可弹出网络设置窗口。比如双击“SDIO86861”这个网络连接图标，即可打开WIFI网络连接设置窗口，在该窗口中可以添加指定的IP地址或指定的DNS服务器地址，也可以选择从路由器自动获取IP地址（如下图）。



点击屏幕右下角的网络连接图标可以打开当前网络连接信息窗口，窗口中会列出所连接的无线路由器等网络设备，双击所列出的网络设备即可弹出该连接的网络属性窗口，在网络属性窗口中可以设置连接该网络设备的加密协议和密码（如左下图）。

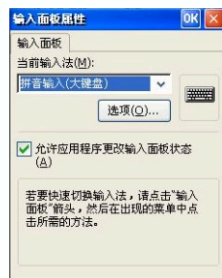
系统设置

蓝牙连接

V7在Win CE系统下蓝牙方面的应用，目前只支持通过蓝牙连接外置的蓝牙GPS模块组成GPS导航仪这一个功能。

• 输入面板

点击开始菜单中的“设置”→“控制面板”，打开控制面板窗口，双击其中的“输入面板”图标即可弹出输入面板设置窗口，在输入面板设置窗口中可以设置输入面板启动时默认是中文输入状态还是英文输入状态（如下左图）。



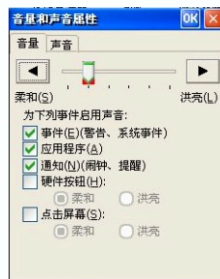
• 软键盘和输入法

首先选中要输入文字的输入框，然后点击屏幕右下角任务栏中的“笔形”图标（在中文输入状态时为“拼”字图标）弹出软键盘选择菜单，点击相应的软键盘（目前有LargeKB和拼音输入两种选择）即可启动相应的软键盘进行字符输入。当软键盘处于中文拼音输入状态时，可以点击软键盘中左下角的“拼、英、符、全”分别进行输入法选择、中英文输入切换、符号输入切换等操作（如上右图）。

系统设置

● 音量和声音设置

点击开始菜单中的“设置”→“控制面板”，打开控制面板窗口，双击其中的“音量和声音”图标即可弹出音量和声音属性窗口（如下左图），在音量和声音属性窗口中可以设置音量的大小和声音类型。



● 电源属性

点击开始菜单中的“设置”→“控制面板”，打开控制面板窗口，双击其中的“电源”图标即可打开电源属性设置窗口（如上右图），在电源属性设置窗口中可以查看当前电池的电量、设置电源使用方案以及查看设备供电状态。

● 系统显示设置

点击开始菜单中的“设置”→“控制面板”，打开控制面板窗口，双击其中的“显示”图标即可打开显示属性设置窗口，在显示属性设置窗口中可以设置桌面背景以及背景光使用方案（如左图）。

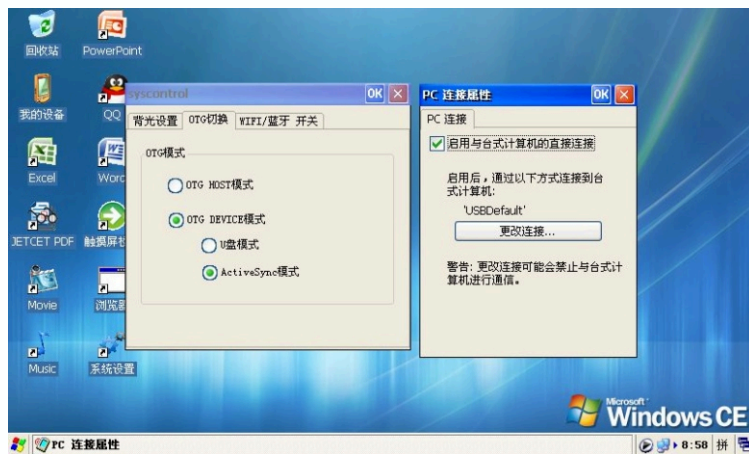


桌面背景以及背景光设置

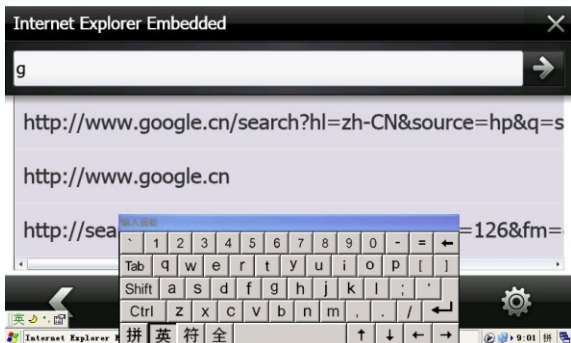
系统设置

• 通过USB连接PC机

将V7连接PC之前,首先需要在PC机上的Windows系统下安装 Microsoft ActiveSync软件, 然后点击V7机器开始菜单中的“设置”→“控制面板”打开控制面板窗口, 双击其中的“PC连接”图标,在弹出的窗口中查看是否打开了“启用与台式计算机的直接连接”选项,启用该选项后双击V7桌面上的“系统设置”图标,在“系统设置”窗口中把OTG切换到“OTG Device模式”下的“ActiveSync模式”,然后再插上USB连接线连接到PC机上即可完成连接操作。



应用程序



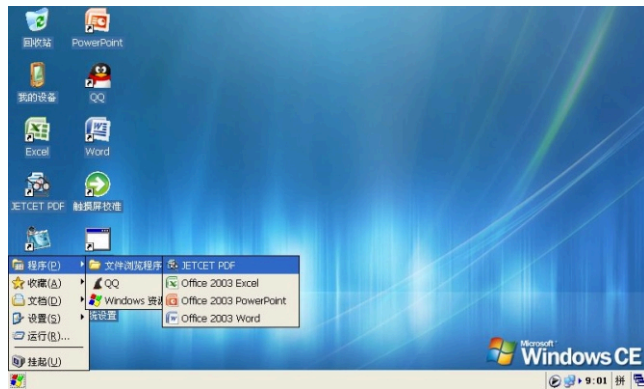
浏览器的地址栏中输入网址



浏览网页

• 文件浏览程序

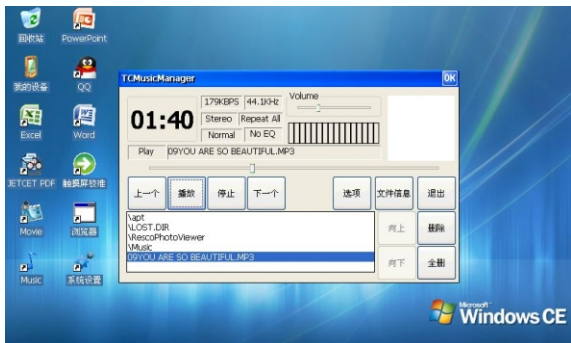
点击开始菜单中的“程序”→“文件浏览程序”，在下面的子菜单中分别列出了“JETCET PDF”、“Office 2003 Excel”、“Office2003 PowerPoint”和“Office2003 Word”四个文件浏览程序，分别点击启动这四个程序即可浏览pdf、excel、ppt和Word文档，此外在桌面上也建有这四个文件浏览程序的快捷方式图标，双击桌面上相应的图标也可以启动这四个文件浏览程序（如下图）。



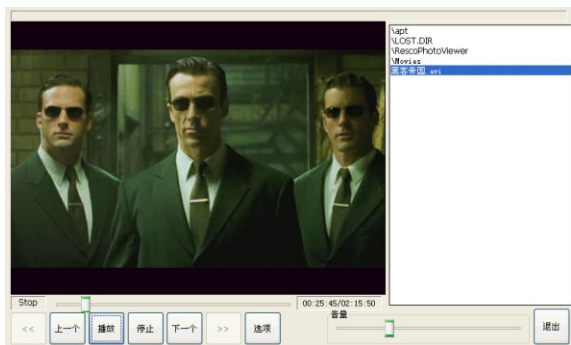
• 网络浏览器

双击桌面上的“Internet Explorer”图标或点击开始菜单中的“程序”→“Internet Explorer”即可打开网络浏览器窗口，当WIFI无线网络连接成功后，在浏览器的地址栏中输入网址即可浏览相应的网页（如左图）。

应用程序



音乐播放器



视频播放器

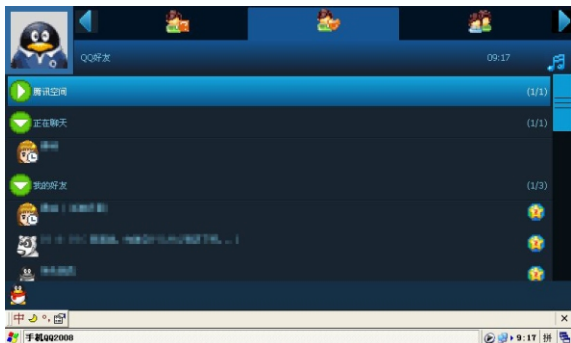
• 音乐播放器

双击桌面上的“Music”图标即可启动音乐播放器，点击音乐播放器窗口中的“SD/MMC”或“U盘”按钮可以选择在下方的文件浏览窗口中显示SD卡中的文件或U盘中的文件，在下方的文件浏览窗口中选择要播放的音频文件，然后点击“播放”按钮即可播放选中的音乐文件。

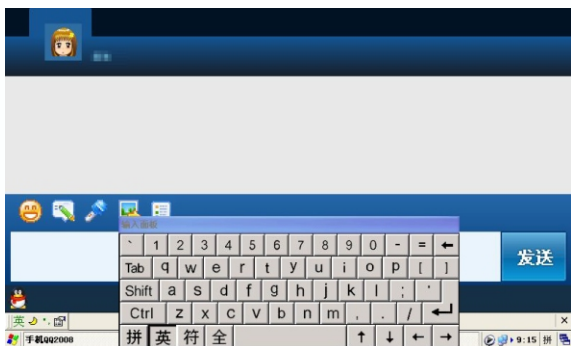
• 视频播放器

双击桌面上的“Movie”图标即可启动视频播放器，点击视频播放器窗口下方的“SD/MMC”或“U盘”图标可以选择右侧文件浏览器中显示SD卡中的文件或U盘中的文件，在右侧文件浏览器中选择要播放的视频文件，然后点击下方的“播放”按钮即可播放选中的视频文件，在播放视频文件时双击视频播放区域即可进入全屏播放模式，在全屏播放的模式下双击屏幕即可恢复到窗口播放模式。

应用程序



QQ客户端程序



QQ聊天窗口

• QQ客户端程序

WIFI无线网络连接成功后，双击桌面上的“QQ”图标即可启动QQ客户端程序，在客户端程序窗口中输入QQ帐号和密码后点击窗口左下角的“登录”按钮即可登录QQ，点击窗口左下角的“菜单”按钮即可对客户端做相应的功能设置和退出QQ客户端程序等操作（如左图）。

• 应用程序安装

V7的Win CE6.0系统下支持“.cab”格式的程序安装包来安装应用程序，另外，还支持部分适用于WinCE6.0系统的“.exe”程序直接运行，将上述格式的程序安装包或程序直接拷贝到SD卡上并双击启动安装程序或直接运行程序。

感谢您的使用

请访问<http://www.smartdevices.com.cn>获取最新的产品信息。

如对产品有疑问、意见和建议请联系：

E-mail： service@smartdevices.com.cn

售后服务电话：0551-5327112（周一至周五 08:30-12:00，13:30-17:30）

地址：合肥市高新区梦园路9号研发中心综合楼3层

邮编：230088

