

歡迎：

感謝您購買本產品。本產品是採用 DLP 技術的最新一代 Pico 投影機。DLP 能提供具有更高對比及精巧尺寸、更為明亮的畫質。Pico 投影機將上述功能結合媒體播放器及電池，是最為理想的行動使用解決方案。

在您開始使用本產品之前，我們建議您仔細閱讀本手冊，以發揮 Pico 投影機的最佳功能。祝您使用愉快！

安全性注意事項：

1. 請將裝置放置在嬰幼兒所不易取得的位置。
2. 請避免電源變壓器及其他接點接觸滴落或潑灑出的水，並在使用本產品前擦乾您的雙手。請勿在裝置上或裝置附近放置裝滿液體的物品，例如花瓶等。
3. 請確定您所使用的電源插座隨時可用，且不會隱藏。在緊急情況下，請使用電源變壓器將裝置與電源網路隔離。
4. 請將您的裝置遠離所有火源（例如：燭火），並請勿在裝置附近點燃火源。
5. 請將裝置與其他物品至少保持 10 cm 遠的距離。確定通風口不致受到報紙、桌布、窗簾等所覆蓋。
6. 為確保您自身的安全，請勿在暴風雨或雷擊時使用投影機。
7. 為確保安全性及顯示效果，請務必使用製造商所提供之電源變壓器。
8. 電池整合在裝置當中。請勿拆解或修改。應僅由合格維修人員更換本電池。
9. 為確保本產品的正常操作及避免任何損壞，請勿在下列條件下使用或儲存本產品：過低/過高溫度的環境、具有高濕度或長時間日照的地點、可能遭受強烈撞擊的不良條件。
10. 本產品在操作時可能會輕微發熱，此乃正常現象。
11. 若將裝置從較冷位置移至暖位置時，請稍待一會再連接電源變壓器。在任何情況下所形成的凝結，皆可能會損毀本裝置。當本裝置機體溫度達到室溫時，即可安心使用。
12. 請謹慎處理產品。請避免接觸尖銳物品。請將裝置遠離金屬物品。
13. 請將投影機放置於平坦表面上。撞擊或掉落地面，皆可能會對產品造成損壞。
14. 請勿摔落或拆解產品，否則會造成保固無效。開啟或移除護蓋，可能會讓您暴露於危險電壓或其他危險中。所有維修作業請交由合格的服務人員實施。
15. 本產品支援記憶卡之熱插拔。但在插入/拔除您的記憶卡之前，建議先關閉產品電源，以便保護記憶卡。
16. 請僅使用製造商所供應的配件。
17. 產品及使用手冊若有任何改進或補充，恕不另行通知。
18. 請避免直視投影機鏡頭。

FCC 法規遵從聲明：

本裝置符合 FCC 規則第 15 部份。操作上必須受制於下列兩項條件：(1) 本裝置不會導致有害的無線電波干擾，及(2)本裝置必須接受任何接收的無線電波干擾，包括可能導致操作異常的干擾。



本設備係依照美國聯邦委員會規範第 15 條之規定測試，結果符合 B 級數位裝置之各項限制。這些限制之用意旨在規定住宅安裝時應提供適當之保護，以防範不良干擾。若未依照指示安裝及使用本裝備，它所產生、使用及輻射的無線電頻率能量，可能會對無線電通訊造成有害的電波干擾。然而，對於特定之安裝並不保證不會造成干擾。如本設備確對收音機或電視設備接收造成不良干擾(可藉由關閉設備之方式確認)，則用戶可透過下述一或多種方法試著解除干擾：

- 重新調整接收天線之方向。
- 使設備遠離接收器。
- 將設備連接至不同插座上，讓設備與接收器各自使用不同的電路。
- 洽詢經銷商或具相關經驗的無線電/電視技術人員尋求額外建議。

請注意，非經審查法規負責單位明示批准，而對本設備進行變更或修改，會造成您操作本裝備無效。



若本產品即將耗損無法使用，請予以適當回收。不得以家庭廢棄物處理。必須透過適當的回收系統個別處理。

廢棄物電池的處置(適用於具有個別回收系統的歐盟及其他歐洲國家)



若在電池上或其他包裝上出現本符號，代表本產品所提供的電池不得以家庭廢棄物處理。

對某些電池來說，本符號可能會與化學符號組合使用。若電池含有超逾 0.0005% 的汞或 0.004% 的鉛，將會加入汞(Hg)或鉛(Pb)的化學符號。

為確保電池獲得適當處理，請在產品使用壽命結束時，將其轉交給適當的回收站，以回收電子及電器設備，並將電池轉交給適當的回收站以回收廢棄電池。

投影機之照顧及安全性資訊：



請遵守本使用手冊所建議之所有警告、注意事項及維護方式。

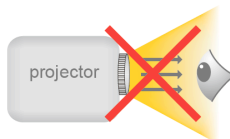
避免聽力受損：

長時間以高音量收聽，可能會對您的雙耳造成損害。



⚠ 眼睛安全性警告！

切記隨時避免直視/直接面向投影機之光束。



使用注意事項：

請：

- 在清潔產品前請先關閉及拔除電源。
- 請使用沾上中性清潔劑的軟乾布清潔顯示外殼。
- 若長時間不使用產品時，請拔除電源。
- 確保室內溫度在 0 - 35°C 之間。
- 相對濕度 20 % - 80%、80% (最高)、無凝結。
- 投影機在連續使用後，因為其高效能導致機體發熱，為正常現象。

切勿：

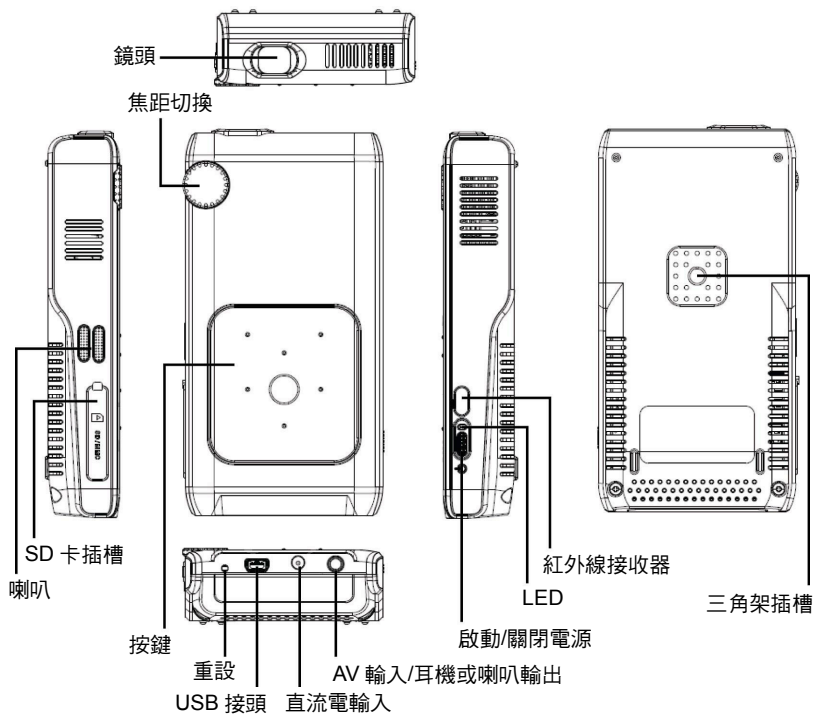
- 阻塞通風開口。
- 使用磨蝕性清潔劑、蠟或溶劑清潔機體。
- 在下列情況下使用：
 - ▶ 在極熱、極冷或潮濕環境中。
 - ▶ 在過多灰塵或髒污的環境中。
 - ▶ 靠近任何可能產生強磁場的設備。
 - ▶ 在陽光直射環境中。

目錄

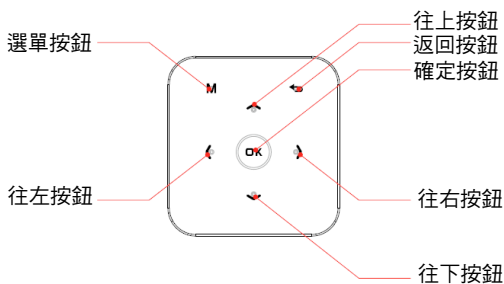
認識本裝置	5
產品總覽.....	5
按鍵.....	5
遙控器.....	6
開始使用	7
電池充電.....	7
讀取LED指示燈.....	7
插入記憶卡.....	7
連接USB傳輸器.....	7
調整焦距.....	8
功能及操作	9
主選單.....	9
一般系統設定.....	10
一般操作.....	11
播放影片.....	11
播放音樂.....	12
播放圖片.....	13
播放檔案.....	14
播放簡報.....	14
在其他裝置播放檔案.....	15
USB投影	16
系統需求.....	16
如何在您的電腦上安裝驅動程式.....	16
開始投影.....	17
轉換簡報檔案	18
系統需求.....	18
若想安裝轉換工具程式.....	18
若想將PPT/PDF轉換成MPtG.....	18
限制及系統設定.....	19
規格	20
疑難排解	21
重設您的裝置.....	21

認識本裝置

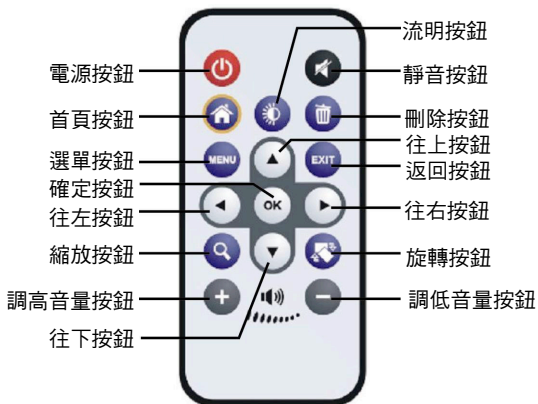
產品總覽



按鍵



遙控器

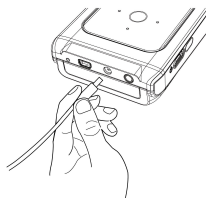


開始使用

電池充電

在您首次使用投影機時，裝置的內建電池可能尚未完全充電。您可以依照下列兩種方法為電池充電：

- 將 AC 電源變壓器插入裝置的 DC-IN 插孔，並連接至電源的另一端。
- 將所附的 USB 纜線的小端連接裝置的 USB 埠，較大的一端連接至供電的個人電腦。請確定已關閉投影機電源。



充電狀態	充電時間
電源關閉，以 AC 電源變壓器充電	約 3 小時
電源關閉，以 USB 連線充電	約 8 小時
電源開啟並連接 AC 電源變壓器	不充電
電源開啟並連接 USB 連接線	不充電

讀取LED指示燈

在充電時，裝置上的 LED 會顯示內建電池的電量等級：

- **橘色** - 電池充電中
- **綠色** - 電池已充電



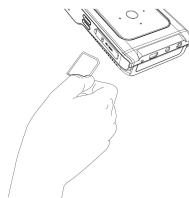
在使用個人電腦為電池充電時，請務必關閉投影機。否則就會停止充電。

插入記憶卡

開啟 SD 卡插槽護蓋。關閉插槽護蓋。

以邊緣握住 SD 卡，將它輕輕插入插槽(如下所示)直到卡住插槽底部為止。

若想取出記憶卡，請輕輕向內推動卡片上緣，它就會稍微彈出，然後將卡片拉出插槽。



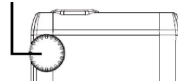
連接USB傳輸器

使用將 USB 主機纜線，並將其小端連接投影機的 USB 接頭。將纜線的較大端連接 USB 傳輸器。

調整焦距

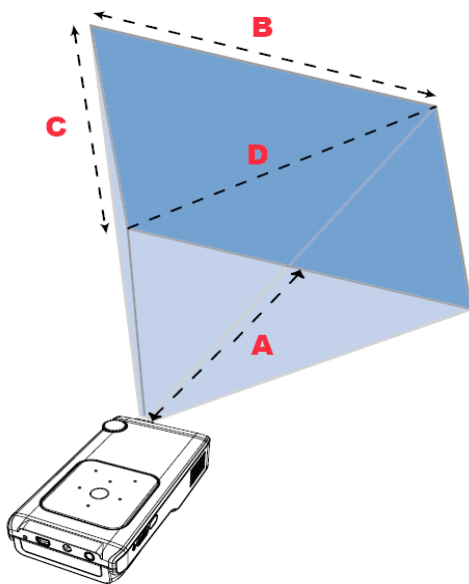
轉動焦距輪調整焦距，以獲得較清晰及清楚的圖片。

焦距切換



調整投影的影像：

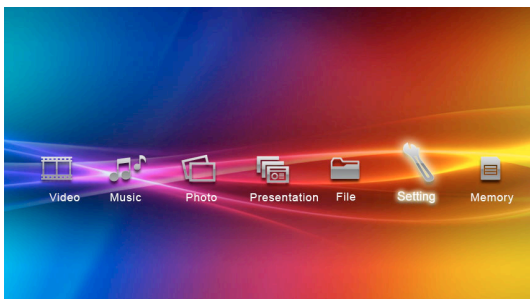
投影距離(A)		畫面尺寸－寬度(B)		畫面尺寸－高度(C)		畫面對角(D)	
公分	吋	公分	吋	公分	吋	公分	吋
35.0	13.8	21.9	8.6	12.3	4.8	25.1	9.9
84.8	33.4	53.0	20.9	29.8	11.7	61.0	24.0
130.8	51.5	81.7	32.2	46.0	18.1	94.0	37.0
148.5	58.5	92.8	36.5	52.2	20.5	106.7	42.0
166.2	65.4	103.8	40.9	58.4	23.0	119.4	47.0
176.8	69.6	110.4	43.5	62.1	24.5	127.0	50.0
212.1	83.5	132.5	52.2	74.5	29.3	152.4	60.0
247.5	97.4	154.6	60.9	87.0	34.2	177.8	70.0
300.0	118.1	188.2	74.1	105.8	41.7	216.4	85.2






功能及操作

主選單

在開啟投影機之後，您將會先看到開機畫面，然後看到下列的主選單。

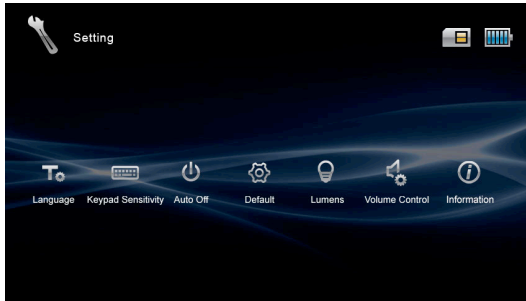


項目	說明
影片	本功能可讓使用者選擇投影在畫面上的影片檔案。
音樂	本功能可讓使用者選擇在投影機上播放的 MP3 檔案。
圖片	本功能可讓使用者選擇投影在畫面上的 JPEG 影像檔案。
簡報	本功能可讓使用者選擇在投影機上播放的 PPT 和 PDF 檔案。請注意，在播放之前，需要使用您個人電腦上的 MPTG 應用程式轉換 PPT 和 PDF 檔案。
檔案	檔案瀏覽器是在曲目和檔案之間移動，並可以查看您裝置完整內容的快速而方便的方式。
系統設定	本功能可讓使用者調整某些偏好設定，像是語言、按鍵靈敏度、自動關閉等。
記憶體	本功能可讓使用者在內建記憶體、SD 卡及 USB 連線之間選擇儲存裝置。 右上角的圖示代表所選擇的儲存來源：  : 內部記憶體  :SD/SDHC/MMC 卡  :USB 傳輸器

使用**向左 (◀)** 和**向右鍵 (▶)** 瀏覽主選單，並按下**確定**以選擇您想要進入的選項。

一般系統設定

在主選單畫面上，選擇系統設定項目並按下**確定**按鈕。您將會看到下面的系統設定畫面。



- **語言**：本項目可讓使用者選擇所顯示的系統語言。
- **按鍵靈敏度**：本項目可讓使用者設定按鍵靈敏度(可用設定值為 1~5)。數值越高，靈敏度越高。
- **自動關閉**：本項目可讓使用者啟用或停用系統的自動電源關閉功能。若已關閉自動電源關閉，投影機將會持續亮起。不建議在電池模式中使用本系統設定。
- **出廠設定**：本項目可讓使用者還原成出廠出廠設定系統設定。
- **流明**：本項目可讓使用者選擇環保模式或增強模式，以變更流明模式。在環保模式中，流明會較低，但也會減少電源消耗(建議電池模式使用)
- **音量控制**：本項目可讓使用者選擇耳機或喇叭做為音訊輸出裝置。
- **資訊**：本項目會顯示系統資訊，包括韌體/硬體版本及內建記憶體/SD 卡的可用空間。亦可由此執行韌體升級。若想取得最新韌體，請造訪 Aiptek 網站，並依據韌體檔案所提供的升級標準作業程序的指示操作。

若想設定設定值：

1. 選擇檔案項目，並按下**確定**按鈕，以顯示項目可用的系統設定選項。
2. 選擇想要的選項，並按下**確定**按鈕。將會自動儲存系統設定。
3. 若想放棄設定，請按下**返回**(←)按鈕。您將回到前一個畫面，而不會變更系統設定。

一般操作

播放影片

- 在主選單上選擇影片項目，並按下**確定**按鈕以進入影片畫面。
請執行下列其中一項：
 - 按下**確定**以開始播放影片。再次按下**確定**以暫停播放影片。
 - 按下**向左/向右**(◀/▶)按鈕以移動至前一個/下一個檔案。
 - 按下並按住**向左/向右**(◀/▶)按鈕以快速前進/快速倒帶。
 - 按下**向上/向下**(▲/▼)按鈕以增加/減少音量。
- 按下**選單(M)**按鈕以呼叫出影片設定畫面。
在影片設定畫面中，您可以：
 - 按下**向左/向右**(◀/▶)按鈕以移動至前一個/下一個設定選單；在選擇時，按下**向上/向下**(▲/▼)按鈕以移動至選單的設定項目。
 - 按下**確定**按鈕以確認設定值。
 - 按下**返回**(←)以返回前一個選單。
- 在影片設定畫面中，您可以設定下列選項：

設定選單	設定項目	說明
音量	開啟	在影片播放時開啟聲音。
	關閉	在影片播放時停用聲音。
重複	一般	按順序播放影片短片。
	重複一次	重複選取的影片。
	全部重複播放	重複播放資料夾中的所有影片短片。
	隨機	隨機播放資料夾中的影片短片。
色彩設定	亮度	設定投影畫面的亮度等級(1 ~ 5)。
	對比度	設定投影畫面的對比度等級(1 ~ 5)。
	飽和度	設定投影畫面的飽和度等級(1 ~ 5)。
刪除	是	選擇以確認刪除所選取的檔案。
	否	選擇以返回前一個選單，而不刪除所選取的檔案。
退出	退出	退出影片設定畫面。

播放音樂

- 在主選單上選擇音樂項目，並按下**確定**按鈕以進入音樂畫面。
請執行下列其中一項：
 - 按下**確定**按鈕以開始播放音樂曲目。再次按下**確定**以暫停播放曲目。
 - 按下**向左/向右**(◀/▶)按鈕以移動至前一個/下一個檔案。
 - 按下並按住**向左/向右**(◀/▶)按鈕以快速前進/快速倒帶。
 - 按下**向上/向下**(▲/▼)按鈕以增加/減少音量。
- 按下**選單(M)**按鈕以呼叫出音樂設定畫面。
在音樂設定畫面中，您可以：
 - 按下**向左/向右**(◀/▶)按鈕以移動至前一個/下一個設定選單；在選擇時，按下**向上/向下**(▲/▼)按鈕以移動至選單的設定項目。
 - 按下**確定**按鈕以確認設定值。
 - 按下**返回**(←)以返回前一個選單。
- 在音樂設定畫面中，您可以設定下列選項：

設定選單	設定項目	說明
音量	開啟	在音樂播放時開啟聲音。
	關閉	在音樂播放時停用聲音。
重複	一般	按順序播放音樂檔案。
	重複一次	重複選取的曲目。
	全部重複播放	重複播放資料夾中的所有曲目。
	隨機	隨機播放資料夾中的所有曲目。
色彩設定	亮度	設定投影畫面的亮度等級(1 ~ 5)。
	對比度	設定投影畫面的對比度等級(1 ~ 5)。
	飽和度	設定投影畫面的飽和度等級(1 ~ 5)。
刪除	是	選擇以確認刪除所選取的檔案。
	否	選擇以返回前一個選單，而不刪除所選取的檔案。
退出	退出	退出音樂設定畫面。

播放圖片

- 在主選單上選擇圖片項目，並按下**確定**按鈕以進入圖片畫面。
請執行下列其中一項：
 - 按下**確定**以開始播放投影片。再次按下**確定**以暫停播放投影片。
 - 按下**向左/向右**(◀/▶)按鈕以跳至前一張/下一張圖片。
 - 按下**向上/向下**(▲/▼)按鈕以放大/縮小靜止影像的圖片。
 - 按下**向上/向下**(▲/▼)按鈕以在投影片中增加/減少音量。
- 按下**選單(M)**按鈕以呼叫出圖片設定畫面。
在圖片設定畫面中，您可以：
 - 按下**向左/向右**(◀/▶)按鈕以移動至前一個/下一個設定選單；在選擇時，按下**向上/向下**(▲/▼)按鈕以移動至選單的設定項目。
 - 按下**確定**按鈕以確認設定值。
 - 按下**返回**(←)以返回前一個選單。
- 在圖片設定畫面中，您可以設定下列選項：

設定選單	設定項目	說明
相片設定	投影片播放特效	在投影片播放變更圖片時啟用或停用轉場特效。
	開始自動播放	啟用或停用開始自動播放功能。若停用，就會在使用 向左/向右 (◀/▶)按鈕手動變更之後顯示所選取的圖片。
	速度	設定在開始自動播放時更換圖片的間隔時間。
	音樂	啟用或停用開始自動播放時的音樂播放。
旋轉		按下將選取的圖片順時鐘旋轉 90°。在每次按下時，圖片將會依序以 0° → 90° → 180° → 270°顯示。
色彩設定	亮度	設定投影畫面的亮度等級(1 ~ 5)。
	對比度	設定投影畫面的對比度等級(1 ~ 5)。
	飽和度	設定投影畫面的飽和度等級(1 ~ 5)。
刪除	是	選擇以確認刪除所選取的檔案。
	否	選擇以返回前一個選單，而不刪除所選取的檔案。
退出	退出	退出圖片設定畫面。

播放檔案

1. 在主選單上選擇檔案項目，並按下**確定**按鈕以進入檔案畫面。
2. 按下**選單(M)**按鈕以呼叫出檔案設定畫面。

在檔案設定畫面中，您可以：

- 按下**向左/向右(◀/▶)**按鈕以移動至前一個/下一個設定選單；在選擇時，按下**向上/向下(▲/▼)**按鈕以移動至選單的設定項目。
- 按下**確定**按鈕以確認設定值。
- 按下**返回(◀)**以返回前一個選單。

3. 在檔案設定畫面中，您可以設定下列選項：

設定選單	設定項目	說明
色彩設定	亮度	設定投影畫面的亮度等級(1 ~ 5)。
	對比度	設定投影畫面的對比度等級(1 ~ 5)。
	飽和度	設定投影畫面的飽和度等級(1 ~ 5)。
刪除	是	選擇以確認刪除所選取的檔案。
	否	選擇以返回前一個選單，而不刪除所選取的檔案。
退出	退出	退出音樂設定畫面。

播放簡報

1. 在主選單上選擇簡報項目，並按下**確定**按鈕以進入簡報畫面。
2. 投影機可以在內建記憶體、USB 傳輸器或 SD/SDHC/MMC 卡上播放已轉換的 PPT/PDF 檔案。

若想瞭解更多資訊，請參閱**轉換簡報檔案**章節。

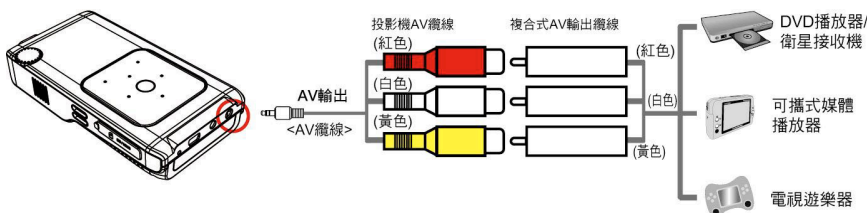
3. 在播放 PPT 檔案時，請執行下列其中一項：
 - 按下**向左/向右(◀/▶)**按鈕以移至前一個/下一個頁面。
 - 按下**確定**按鈕以開始/暫停簡報。
 - 按下**向上/向下(▲/▼)**按鈕以前往前一個/下一個動畫特效。
- 在播放 PDF 檔案時，請執行下列其中一項：
 - 按下**向左/向右(◀/▶)**按鈕以移至前一個/下一個頁面。
 - 按下**向上/向下(▲/▼)**按鈕以上/下移動頁面。



不支援 4:3 (寬度：高度)的 PDF 檔案。

在其他裝置播放檔案

您可以將投影機連接至您的媒體播放器。在將媒體播放器連接投影機之前，您必須備妥媒體播放器專用的色差 AV 輸出線及投影機的 AV 線。



1. 將色差 AV 輸出線連接至媒體播放器。
2. 同時連接兩條 AV 線(黃色對黃色、白色對白色及紅色對紅色)。



1. 在某些媒體播放器或纜線上，白色可能會是黑色。
2. 請確定您的媒體播放器具有影音輸出功能。

USB 投影

系統需求

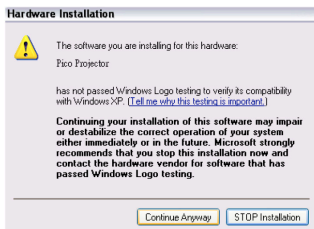
您的系統必須至少具備下列規格，才能在您的系統上順暢運作：

作業系統：	Windows XP SP2 或更新版本、Windows Vista、Win 7
CPU：	雙核心 CPU 或更高等級
隨機存取記憶體：	2GB DDR RAM 或更多
介面：	一個可用的 USB 2.0 連接埠
硬碟：	50MB 可用空間

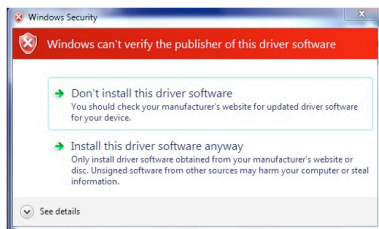
如何在您的電腦上安裝驅動程式

在使用投影機投影之前，您必須先在您的筆記型電腦/個人電腦上安裝 Pico 投影機驅動程式。

1. 將軟體光碟(已隨附在套件中)插入筆記型電腦/個人電腦的 CD-ROM 光碟機中。您可以在軟體光碟中找到所附的設定程式。按兩下以執行設定精靈，然後依照螢幕上的操作說明完成安裝。
2. 將會出現設定精靈，以供您選擇喜好的語言。請依照螢幕上的指示完成安裝。
3. 在驅動程式安裝過程中，可能會彈出硬體安裝對話框。請在硬體安裝對話框視窗中按一下仍繼續。

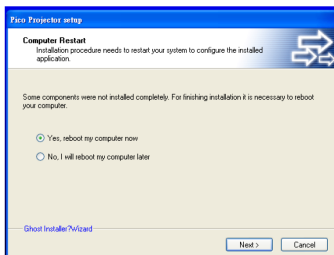


適用 Windows XP



適用 Windows Vista /7

4. 在完成驅動程式安裝時，會彈出電腦重新啟動對話框。請選擇「是」以重新啟動您的電腦，然後按一下「完成」以關閉程式。



5. 在重新啟動後，Pico 投影機即已成功安裝在您的筆記型電腦/個人電腦上。

開始投影

在安裝之後，您即可在桌面上看到 Pico 投影機圖示。按一下圖示以開始投影。接著在功能列的時鐘旁就會出現 Pico 投影機的控制圖示。

控制面板會顯示三項功能：

1. **全螢幕：** 投影的影像與您的個人電腦具有相同的解析度。圖片會以 1:1 顯示，並自動縮小為 Pico 投影機的原生解析度。若您需要完整解析度，請在功能強大的個人電腦上使用本模式。
2. **相容模式：** 在相容模式下，您個人電腦的解析度會降低至 800x600 畫素，並以 V50 投影。其優點是可能會有較佳的圖片品質，且您系統的效能表現較佳。
3. **退出：** 本模式將會關閉投影機並關閉驅動程式。



請記住，每次您想要使用投影機時，皆請依下列步驟進行：

1. 使用 USB 連接線將投影機連接至您的筆記型電腦/個人電腦。若需要電源，請使用第二個 USB 或轉接器。
2. 按一下桌面上的圖示以開啟 Pico 投影機應用程式。
3. 選擇適合您投影的最佳模式。



使用含有 Atom CPU 或其他單核心處理器的小筆電，可能會影響您系統的效能。下列建議或許能幫助投影更為順暢。

1. 將影片的解析度調至低於 640x480。
2. 選擇投影的「相容模式」。
3. 使用下列網址的授權免費媒體播放器播放影片：
<http://kmplayer.en.softonic.com>

為節省電力，當您完成簡報時，請將 USB 線從筆記型電腦/個人電腦拔除。


轉換簡報檔案

必須先將 PDF/PPT 檔案轉換成 MPtG 檔案，才可以在投影機上播放。

系統需求



CPU：	Intel Pentium-M 1.5G 或更高等級
記憶體：	256M 或更多
作業系統：	Windows XP SP2 或更新版本、Windows Vista、Win 7
Office 版本：	Office 2003、Office 2007
PDF 閱讀程式：	Adobe Reader 8、9、9.1

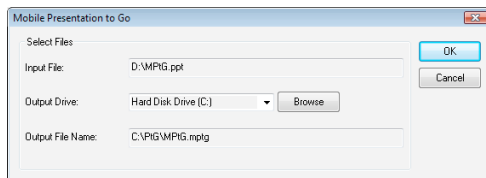
若想安裝轉換工具程式

1. 請將投影機連接您的個人電腦，並開啟投影機。您可以在投影機的內建記憶體中找到所附的安裝程式。
2. 按兩下圖示以執行設定精靈，然後依照螢幕上的操作說明完成安裝。
3. 在完成安裝時，您的桌面上將會出現工具圖示()。
4. 按兩下圖示即可開啟轉換工具。將會依下列顯示出現工具的控制面板：




若想將PPT/PDF轉換成MPtG

1. 在控制面板上，執行下列動作：
 - 按一下  將 PPT 轉換成 MPtG。
 - 按一下  將 PDF 轉換成 MPtG。
2. 選擇您想要轉換的 PPT/PDF 檔案。
3. 選擇目標的目的地。



- 輸入檔案：所選取 PPT/PDF 檔案的完整路徑。
 - 輸出磁碟：目標儲存磁碟的路徑。
 - 輸出檔案名稱：所轉換 MPtG 檔案的名稱及完整路徑。系統會將轉換的檔案，以與原始檔案相同的名稱儲存在相同的資料夾中(若未偵測到任何抽取式磁碟)。
4. 按一下 **確定** 以開始轉換。在完成時，您就可以直接在投影機上播放檔案！

限制及系統設定

- MPtG 支援大多數可在桌面畫面中顯示的 PPT 動畫特效，不包括：
 - 使用計時器或重複功能來自動播放的動畫特效。
 - 超過 60 秒的單一動畫特效。若有循環的動畫特效，MPtG 最多僅會記錄 60 秒。
 - 若 PPT 畫面停止變更 3 秒，系統會視為它已完成目前動畫，並會傳送「Enter」鍵要求 PPT 進行下一個步驟。
 - 內嵌的 VBA 物件和 OLE 物件。
 - 若想變更動畫特效時間的最大值，按一下控制面板上的  圖示，然後從最大動畫顯示時間下拉式選單中選擇 10/20/30/60 秒。

規格

項目	說明
光學技術	DLP
光源	RGB LED
畫面比例	16:9 (4:3 相容)
光通量	最高至 50 尖峰流明 (*ANSI 流明：40 流明)
解析度	854 x 480 畫素(WVGA)
投影影像尺寸	25cm ~ 215cm (9" ~ 85")
投影距離	35cm ~ 300cm (14" ~ 118")
縮放及焦距	手動
對比率	2000:1
投影比例(對角：距離)	1.59 (投影距離/影像寬度)
彌補	100%
播放格式	圖片：JPEG、BMP 影片：H.264：*.mov、*.avi、*.mp4、*.3gp MPEG-4：*.mov、*.avi、*.mp4、*.3gp 音訊：*.mp3、*.wav、*.ogg 文件：*.ppt、*.pdf (透過搭售軟體轉換)
音訊喇叭	單音
內建記憶體	128MB
記憶體插槽	SD/SDHC/MMC 卡，最多至 32GB
電源供應	輸入：220 ~ 240V AC 輸出：5V、3.6A DC
電池壽命	增強模式：60 分鐘 環保模式：120 分鐘
耗電量	1. 電源模式：增強：11.7W、環保：6.2W 2. 電池模式：增強：11.4W、環保：4.8W
重量	225g
尺寸	134 x 69 x 25 mm
溼度	20-80%、80% (最高)、無凝結。
作業溫度	0° - 35°C。

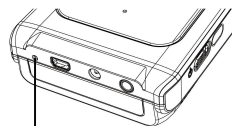
疑難排解

若投影機無法正常運作，在聯絡授權維修中心之前，請檢查下列項目。

徵狀	檢查重點
無法開啟投影機。	<ul style="list-style-type: none">• 檢查是否已正確插入 USB 連接線。• 確定電腦已切換至投影機顯示。
投影的影像太暗。	<ul style="list-style-type: none">• 在較暗的環境中使用投影機。• 使用 AC 電源變壓器以增加亮度。• 減少投影影像的大小。
投影的影像模糊。	<ul style="list-style-type: none">• 調整焦距。請參考「調整焦距」。• 檢查鏡頭是否髒污。
投影機的表面溫度升高。	<ul style="list-style-type: none">• 因為配備高亮度 LED，本投影機在長時間使用時發熱為正常現象。這不會影響投影機的效能。投影機外殼能幫助散熱，因此其表面溫度會升高。請隨時保持通風口無灰塵或阻塞物，並在適當通風環境下操作投影機。

重設您的裝置

有時您可能需要重設您的 Micro 投影機。
這在程式無法正常執行時尤其實用。
請找到裝置下方顯示**重設**的小孔。
使用迴紋針的尖端輕輕向內壓下按鈕。



重設孔