

U4-267 使用说明书

图像浏览器/网络功能



前言

本说明书包含数码投影机U4-267的图像浏览/网络功能方面的详细信息
本说明书包含以下内容:

图像浏览器

图像浏览器功能可以让你脱离电脑利用CF卡直接地演示图像文件和PowerPoint文件。

网络

网络功能包含以下两方面：

无线演示

无线演示功能可以让你使用无线网卡通过无线网络演示电脑的内容，
在这过程中你可以不使用任何数据线。

基于网页控制

基于网页控制功能可以让你通过电脑上的TCP/IP 网页浏览器（如：Internet Explorer）就能够
操作投影机和编辑投影机的网络设置。

目录

前言.....	2
目录.....	3
配置信息.....	4
软件安装和设置.....	5
系统要求.....	5
软件安装步骤.....	5
软件卸载步骤.....	9
PC卡的使用.....	10
图像浏览器的应用.....	11
文件的创建和字体的嵌入.....	12
图像浏览器操作方法.....	14
菜单功能及组成.....	14
如何选择文件夹.....	15
如何选择文件.....	15
浏览器选项设置.....	16
如何退出浏览器.....	16
网络功能应用.....	17
无线演示概要.....	17
基于网页控制概要.....	18
无线演示步骤.....	18
投影机的网络设置.....	20
无线演示软件的功能与操作.....	23
基于网页控制.....	27
投影机配置界面.....	27
投影机PC控制界面.....	27
投影机无线设置界面.....	28

配置信息

以下是使用图像浏览器和网络功能时所必要的配置信息：

图像浏览器

存储介质	CF 存储卡（推荐使用：SanDisk CompactFlash）。
个人电脑	USB接口；CF读卡器；安装 Wireless Presenter to Go 软件（投影机附件）。

无线演示

投影机	CF接口的无线网卡(推荐使用：D-link DCF-660W或Linksys WCF12)。
个人电脑 (硬件)	符合IEEE802.11b标准（或兼容该标准）的外置无线网卡（或内置无线网卡）。
个人电脑 (软件)	安装 Wireless Presenter to Go 软件（投影机附件）。

基于网页控制

个人电脑	安装Microsoft Internet Explorer 浏览器(或其它基于TCP/IP 的网页浏览器)。
------	--

软件安装和设置

系统要求：

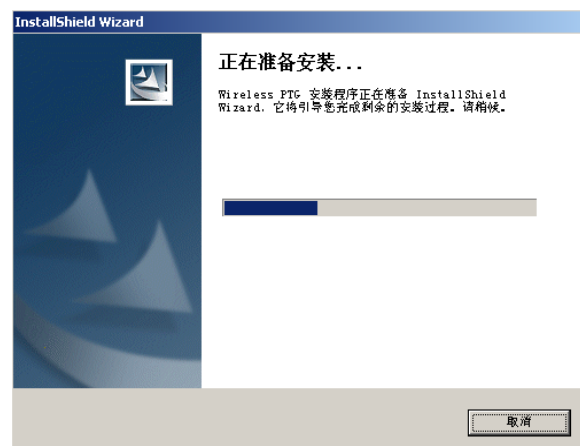
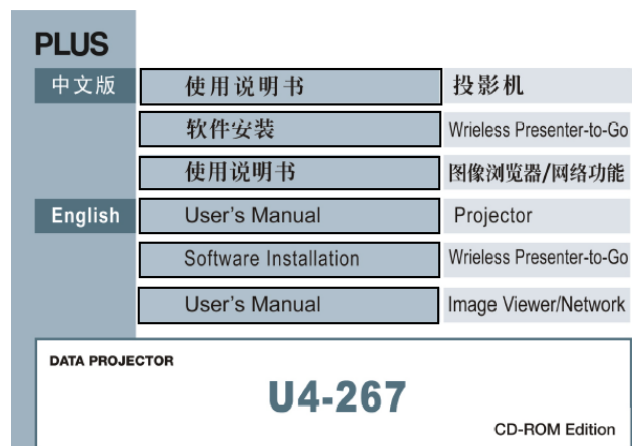
安装之前检查你的个人电脑必须符合以下的要求：

操作系统	Windows 2000 Professional 或 Windows XP
CPU	PIII 或以上
内存	128M或以上
硬盘空间	500M或以上
分辨率	1024×768
颜色层次	24位或32位
外设	CD-ROM；CF读卡器（USB接口）。
网络环境	基于无线局域网或者配置符合IEEE802.11b标准的无线网卡(内置或外置)。

软件安装步骤：

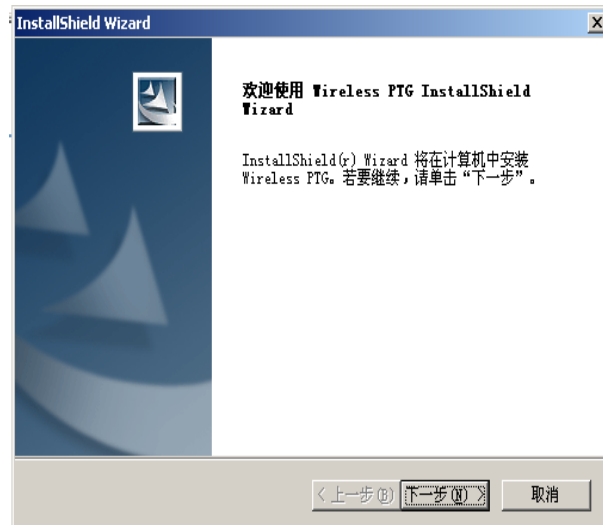
以下的安装步骤以Windows 2000 为例：

1. 将光碟放入电脑光驱中，打开光碟Start，运行INDEX.pdf；
(电脑需有安装Acrobat Reader软件)
2. 点击“软件安装”开始进行安装；

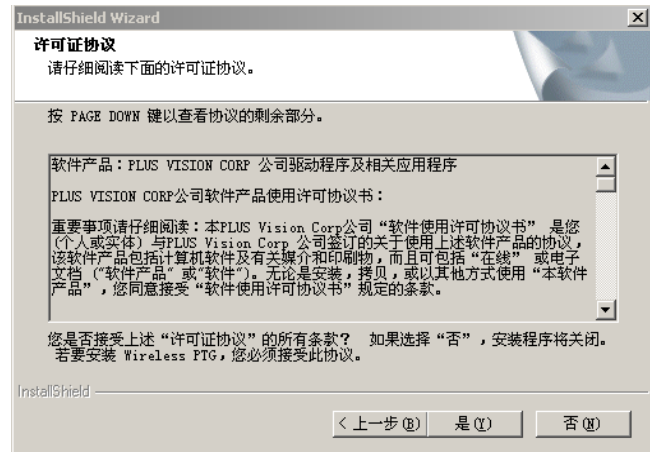


软件安装和设置

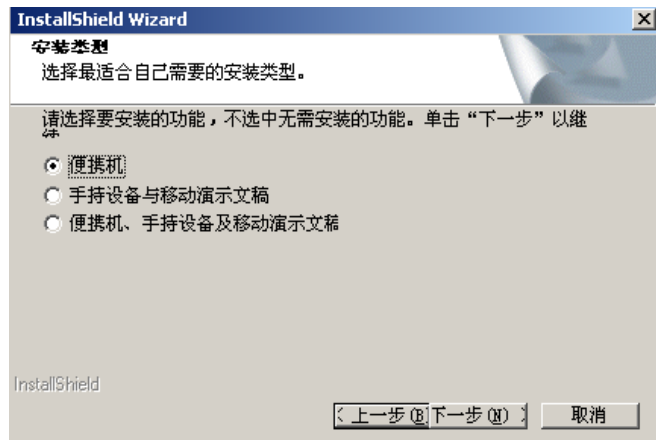
3. 点击“下一步”；



4. 认真阅读“许可证协议”后
点击“是”；



5. 选择“便携机”（默认），
点击“下一步”；



软件安装和设置

6. 点击“下一步”；

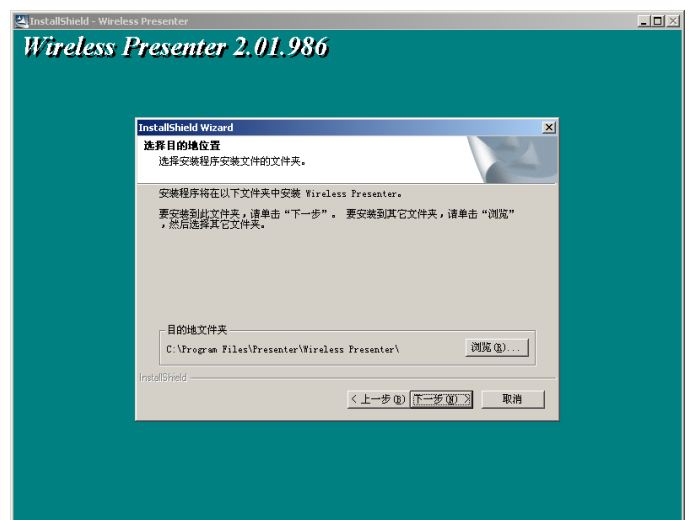


7. 输入个人信息，点击“下一步”；



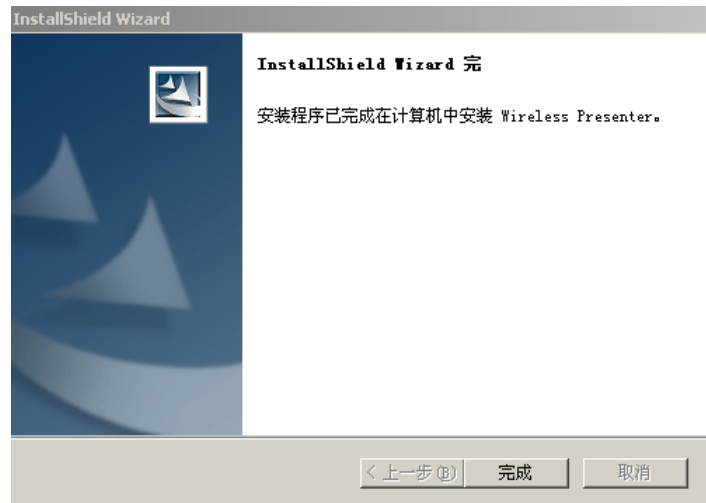
8. 选择安装路径，默认为:"C:\Program File\Presenter\Wireless Presenter\"
可以点击“浏览”进行修改，
(推荐使用默认路径)，
点击"下一步",继续安装；

*在安装过程中可能会出现瞬间黑屏
属于正常现象。



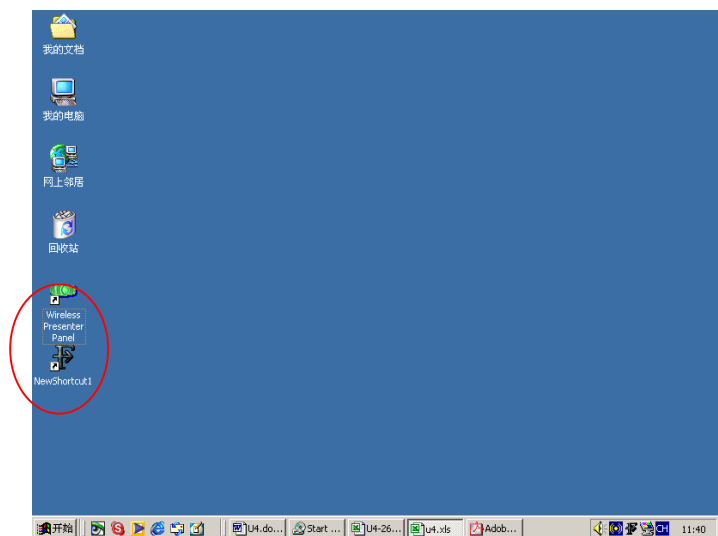
软件安装和设置

9. 点击“完成”。



10. 软件安装完成。

安装成功后，电脑桌面上就会出现两个快捷方式的图标，分别为：
Wireless Presenter Panel 和
Newshortcut1



软件卸载步骤：

如因某些原因需要删除该软件,按下面步骤进行:

- 1.进入控制面板，选择：“添加/删除程序”；
- 2.选择“Wireless Presenter” 点击“删除”；
- 3.选择"重新启动计算机"；
- 4.软件卸载完成。

PC Card 的使用

投影机上的PC Card 插槽适合于11M 无线网卡(IEEE802.11b)和CF存储卡两种卡的使用, 用户根据实际应用两者选择其一:

CF 存储卡.....用于图像文件和PowerPoint文件的演示。

无线网卡.....用于连接无线网络进行演示。

警告

- 1.在投影机没有确定关闭电源之前, 不允许拔插无线网卡;
- 2.不要使用其它型号(见第4页配置信息)的无线网卡(必要时请咨询投影机经销商);
- 3.在移动投影机之前请确认必须将无线网卡取出机器插槽;
- 4.当投影机的PC Card指示灯在绿色与橙色交替闪烁时(表示正在读取数据), 请不要取出CF存储卡, 否则将有可能对CF存储卡造成损害;
- 5.插入PC Card时, 请注意PC Card的插入方向, 错误的插入方向将会损坏你的机器和PC Card

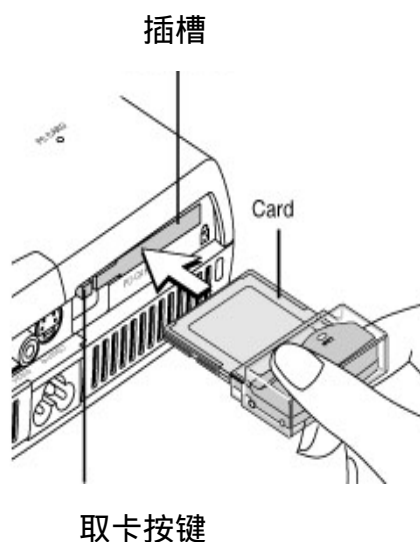
如何插入PC Card

无线网卡:

1. 关闭投影机电源。
2. 确定无线网卡的正面朝上, 轻轻地将卡均匀插入机器的插槽中。
当卡正确地完全被插入时, 取卡按键会弹起。

CF 存储卡:

1. 确定CF卡的正面朝上, 轻轻地将卡均匀插入机器的插槽中。
当卡正确地完全被插入时, 取卡按键会弹起。



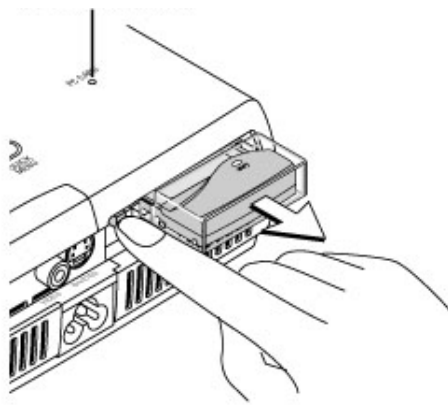
如何取出PC Card

无线网卡:

1. 关闭投影机电源。
2. 按下取卡按键, 卡将会被弹出, 这时才能将卡取出。

CF 存储卡:

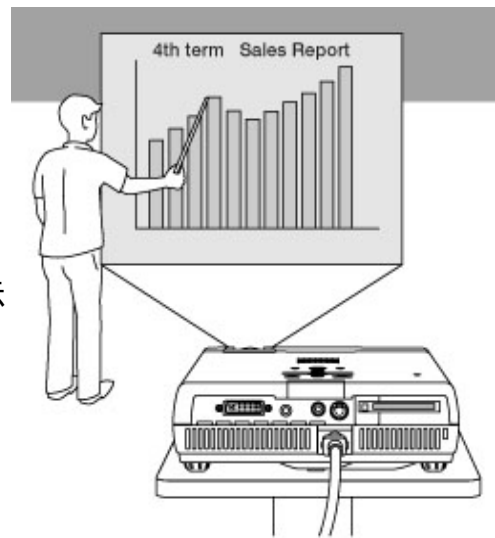
1. 确定PC Card指示灯没有闪烁。
按下取卡按键, 卡将会被弹出, 这时才能将卡取出。



图像浏览器应用

图像浏览器功能可以让你使用CF存储卡在投影机上演示文件，而投影机不需要和电脑连接。

- 1.你可以将文本文件通过电脑创建为PowerPoint文件（包括PPT文件和PPS文件）并存储在CF卡里，投影机即可通过该CF卡进行演示了。
- 2.你可以通过设置自动重放功能让投影机进行重复循环的演示。
- 3.你可以快速的浏览CF卡里面的所有图片。（具体速度取决于文件的大小）
- 4.投影机所支持演示的图片文件包括以下类型：
.JPG；.BMP；.PNG；.TIFF；



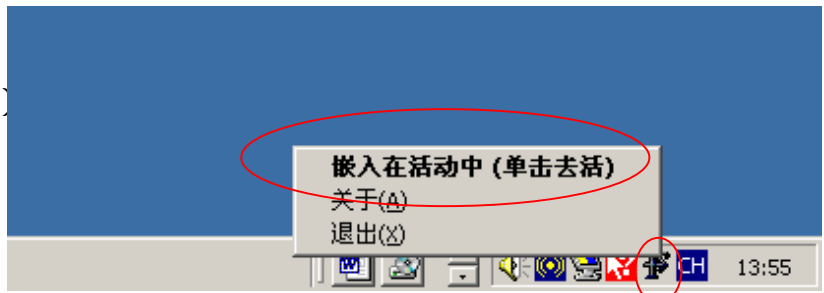
文件的创建和字体的嵌入

PowerPoint 文件的创建和字体嵌入

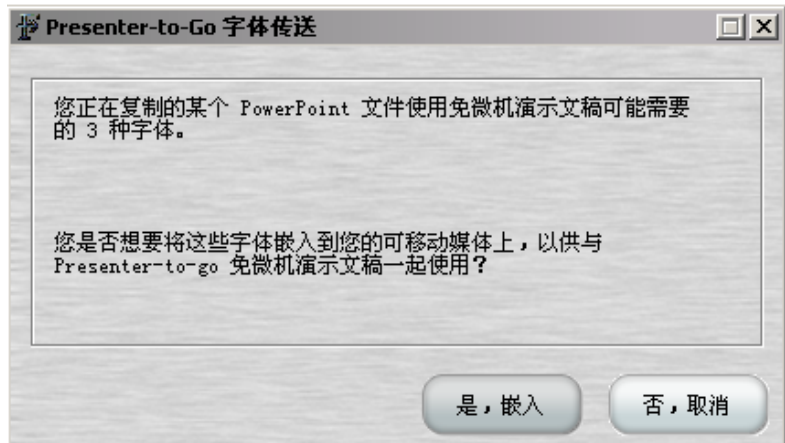
1. 确认电脑上已经成功安装了Wireless Presenter to Go 软件（同时程序会自动的安装字体传送软件FontTransfer）；
2. 运行 FontTransfer软件；



3. 点击右下角“ F ”快捷栏图标
确认软件处于“嵌入在活动中”的状态（单击可改变状态）

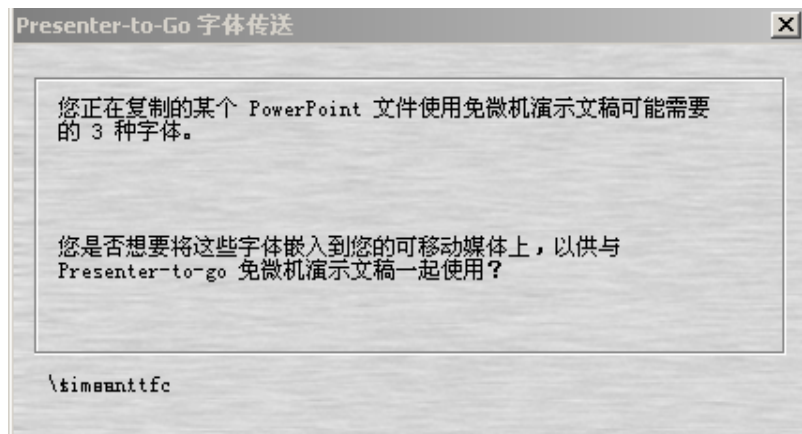


4. 将电脑中的PowerPoint 文件（PPT文件）
复制到CF卡中，
这时，会弹出如右图的窗口
点击“是，嵌入”；



文件的创建和字体的嵌入

5. 等待嵌入，完成时窗口会自动消失；



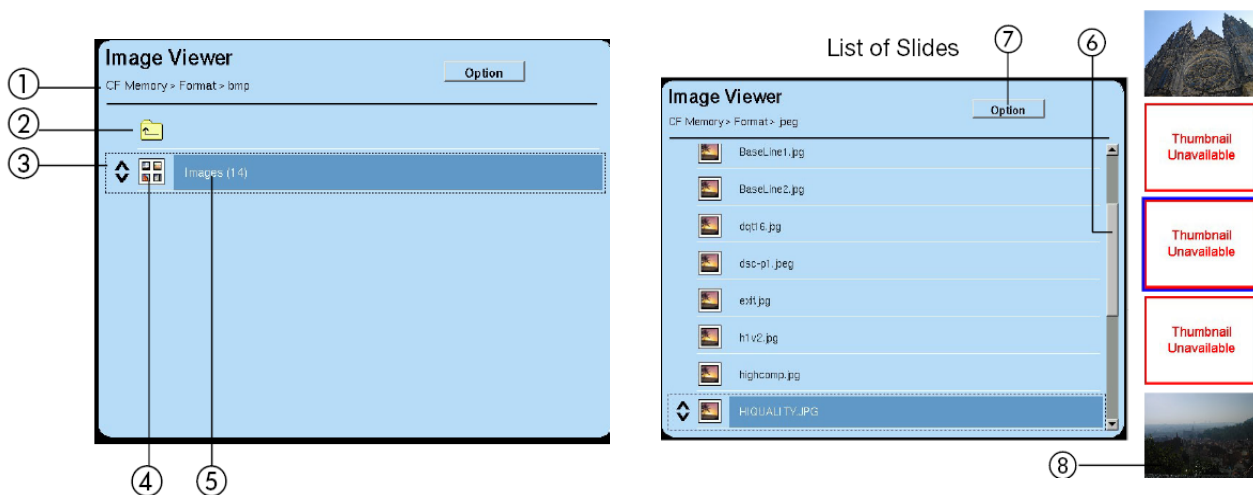
6. CF卡里面PowerPoint文件将能在投影机上做正常的演示了。

注意

1. 演示速度取决于文件的大小；
2. 文件名只能由英文字母和数字组成，其他字符投影机将无法正确显示。

图像浏览器的操作方法

将有图像文件的CF存储卡插入到投影机的PC Card 插槽中，投影机的输入源选择“PC Card”图像浏览器的界面就会出现（大约需要10~20秒）



菜单功能及组成

文件夹名称：显示当前文件夹的名称

回车图标：点击它将返回上一级目录

指针图标：表示当前选择的文件夹或文件

文件图标：表示文件类型

文件信息：文件名或者文件数量

滚动条：当文件数量超过一个页面时，就会出现滚动条，用于选择不同页面

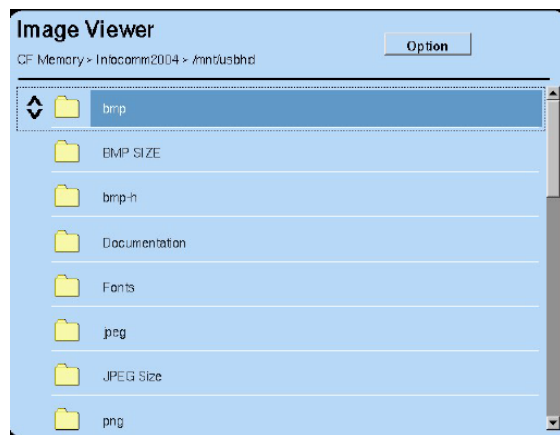
浏览器选项：用于设置浏览器的各功能参数

缩略图：用于显示JPG图像的缩略图

图像浏览器的操作方法

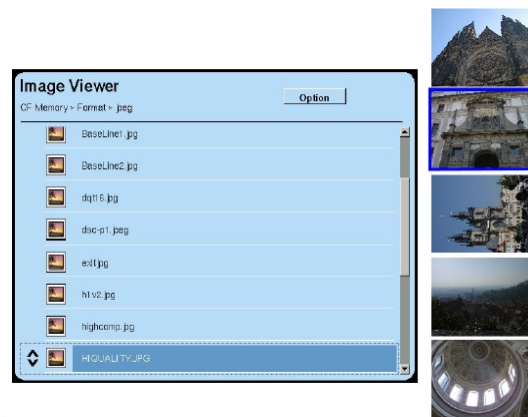
如何选择文件夹

1. 按遥控器的箭头键（**↑**，**↓**）可以选择不同的文件夹，指针图标会显示当前选中的文件夹；
2. 按“ENTER”键即可进入所选的文件夹中
图像文件以组的形式存在
PowerPoint文件则以单个的形式存在



如何选择文件

1. 当指针图标选择一个图像组时，按遥控器的箭头键“**←**”或“**→**”时会显示图像列表和缩略图，再按一次即退出；
2. 进入图像列表，按遥控器的箭头键（**↑**，**↓**）可以选择不同的图像文件；
3. 按“ENTER”键即可进入所选的图像演示；
4. 按遥控器的箭头键（**↑**，**↓**）可以进行上下翻页演示；
5. 遥控器的箭头键“**←**”，**→**”键可进行图像的翻转演示；
6. 按“ENTER”键即可退出图像演示。



图像浏览器的操作方法

浏览器选项设置

1. 进入文件夹列表；
2. 按遥控器的箭头键（或），移动指针，当“Options”按钮显示阴影时，按“ENTER”键即可进入选项设置；
3. 设置说明：

Side Show Mode：演示模式

Manual：手动翻页演示

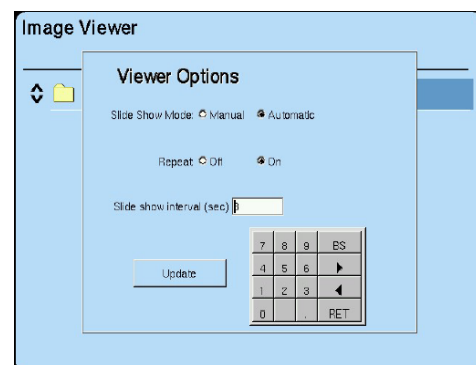
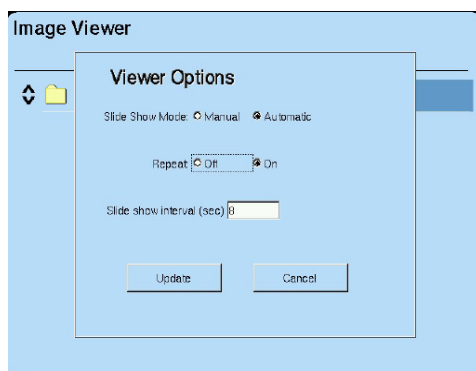
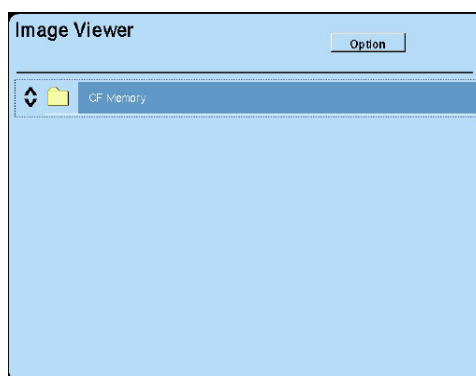
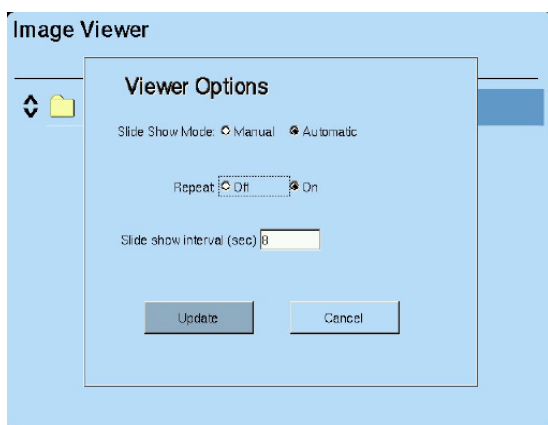
Automatic：自动翻页演示

Repeat：循环重放功能
OFF：关闭该功能
ON：打开该功能

Side Show interval(secs)：每页演示的时间（秒）
选择该项时，会出现小键盘让你进行数字的输入。

Update：确定并退出设置
（新设置生效）

Cancel：取消并退出设置
（新设置无效）



退出图像浏览器

切换其它信号输入源时，即可退出图像浏览器。

网络功能应用

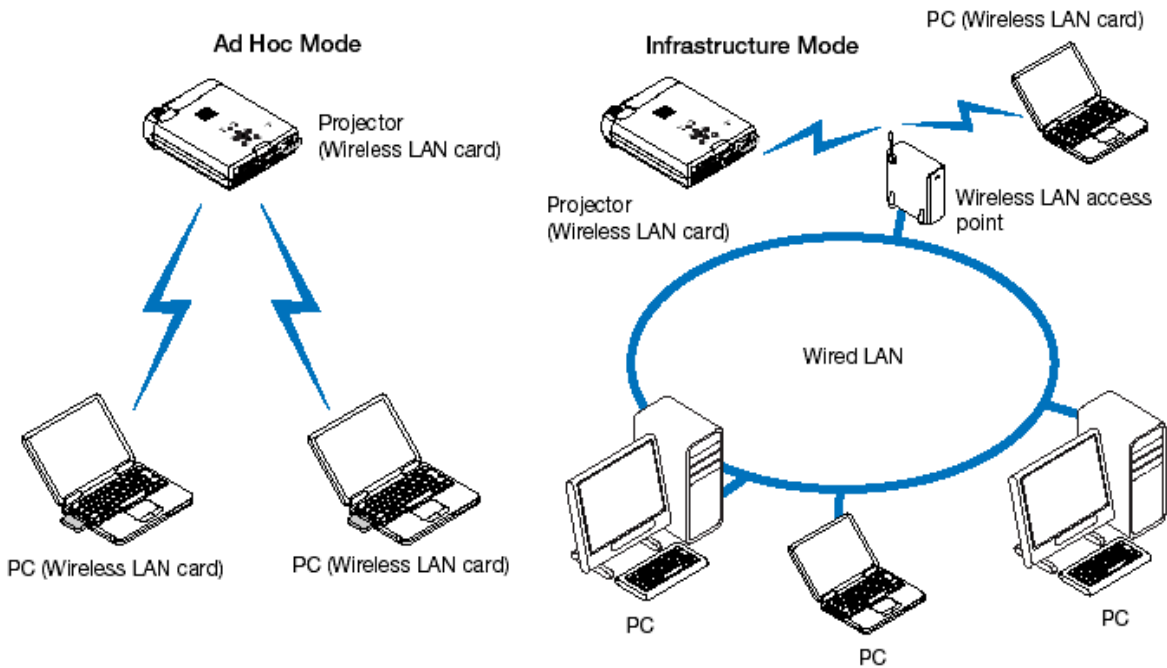
无线演示概要

1. Ad-hoc (点对点) 模式

个人电脑与投影机通过无线网卡的连接进行无线投影演示。
使用该模式时，投影机可以配合无线网卡自动分配IP地址，用户无须做任何设置便可进行无线投影演示。

2. Infrastructure(基站接入点) 模式

投影机通过无线网卡与局域网的无线路由器进行连接，从而接入局域网络中，使局域网中的所有工作站都能进行无线投影演示。
使用该模式时，用户必须对投影机的无线网络参数进行重新设置，具体设置方法必须咨询局域网的管理人员。



基于网页控制概要

该功能是建立在投影机与个人电脑处于无线连接的基础上；
用户可以通过电脑的上的TCP/IP 网页浏览器（如：Internet Explorer）就能够操作投影机
和编辑投影机的网络设置。

无线演示步骤

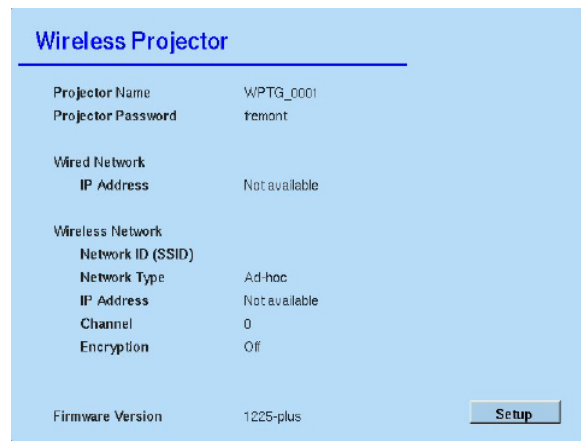
以下是以点对点模式为例，进行一次快速无线演示连接，步骤如下：

1. 连接准备

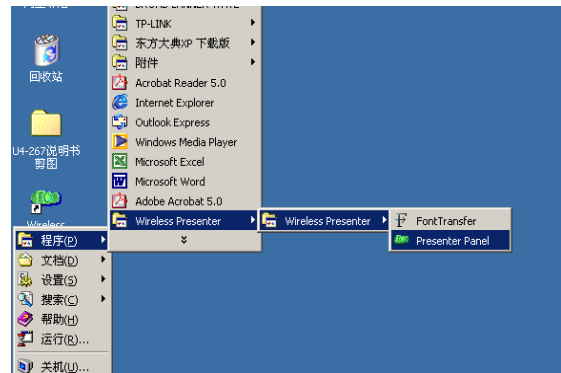
个人电脑必须配置无线网卡（符合IEEE802.11b标准），并确认无线网卡能正常工作。
个人电脑必须成功安装Wrieless Presenter to Go 软件，（生成Wrieless Presenter Panel）

2. 将CF接口的无线网卡（符合IEEE802.11b标准），插入投影机的PC Card 插槽中，
打开投影机电源。

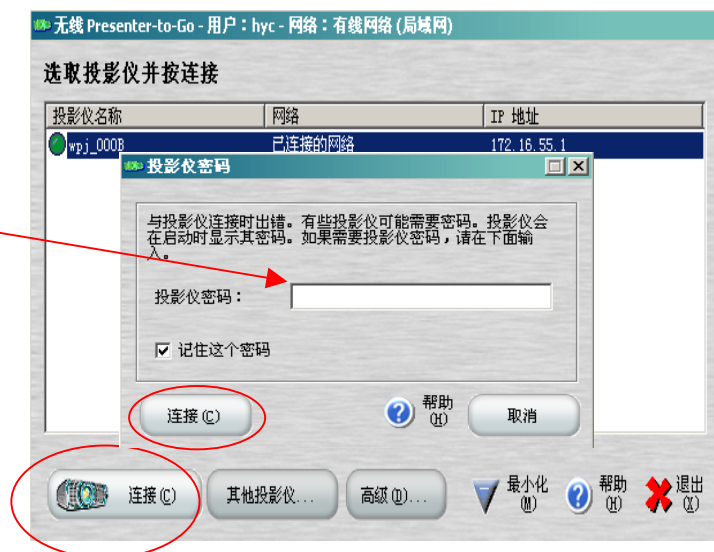
3. 投影机的信号输入源选择为“PC Card”，
投影机将出现“Wireless Projector”界面。
如右图。



4. 运行电脑上的Wrieless Presenter Panel程序



5. 电脑上会出现如右图窗口，
选取列表上的投影机，并点击
“连接”，这时系统会弹出投影机
的密码窗口，提示输入密码，
将投影机的Projector Password
输入，（默认为：pj）按连接，
等待窗口消失，连接成功，
开始无线演示。



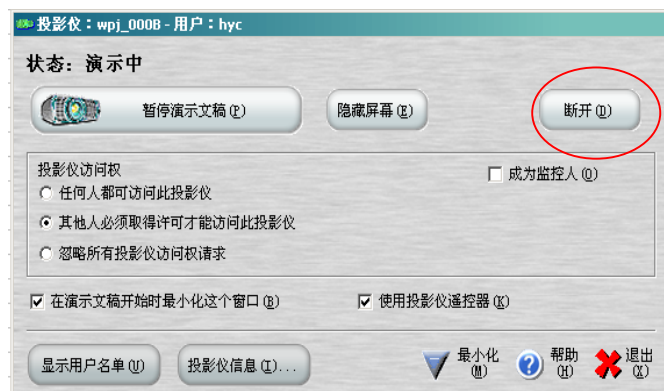
无线演示步骤

6. 退出无线演示

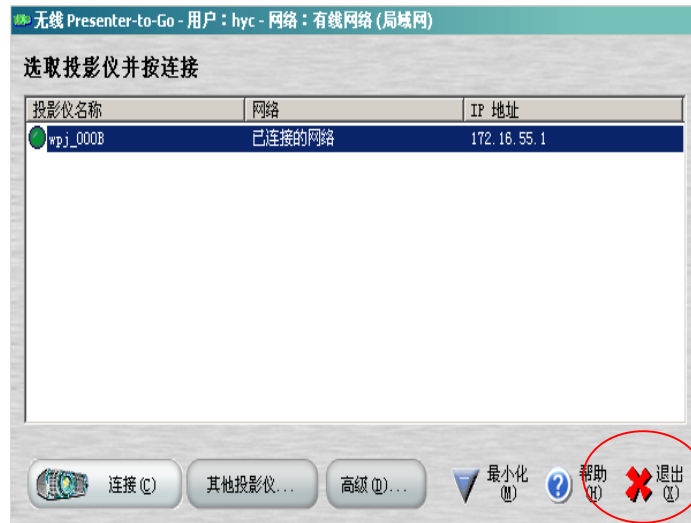
点击电脑屏幕右下角Wireless Presenter Panel快捷栏图标,会弹出演示窗口;



点击“断开”
会弹出连接窗口



点击“退出”
无线演示结束。

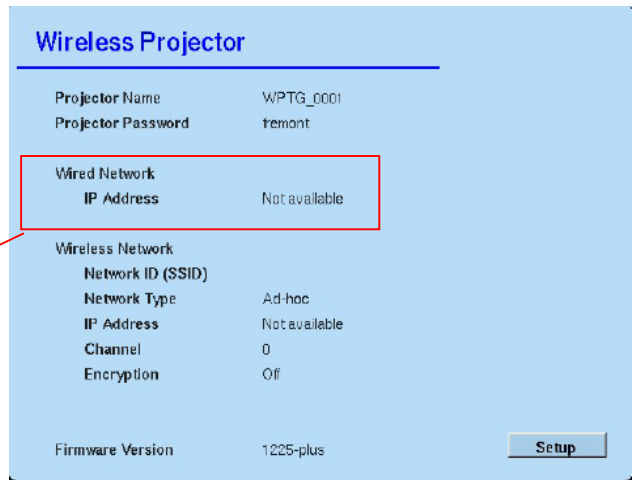


投影机的网络设置

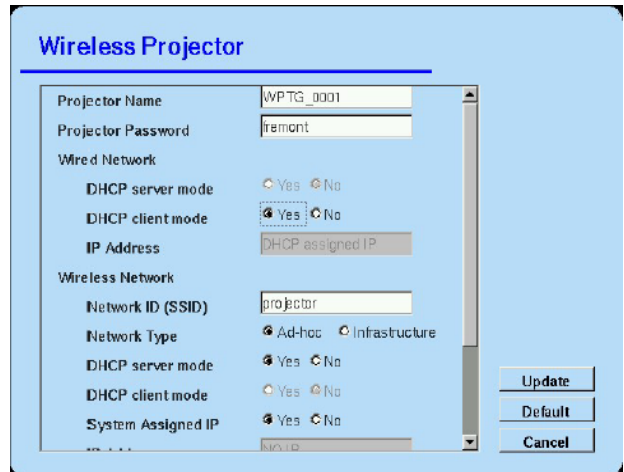
以下详细介绍投影机的网络设置：



- 1.投影机插入无线网卡，
打开电源，信号输入源选择为：“PC Card”
投影机会投出右边界面；

注意 该部分为有线网络设置内容
不适用于U4-267,无须设置



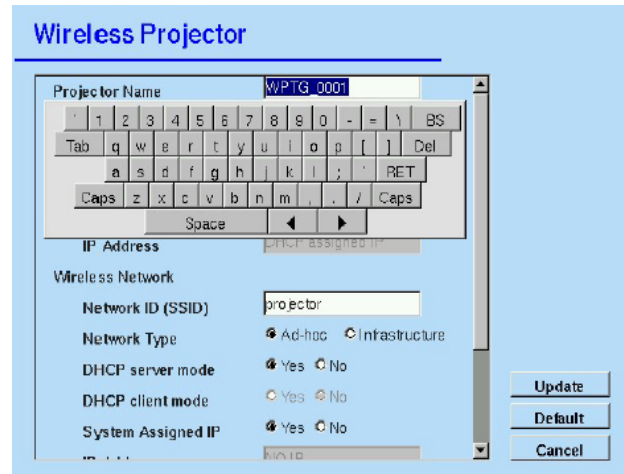
- 2.按遥控器“ENTER”按键，即可进入
网络设置，





3. 按遥控器的箭头键（, )
即可选择各项目，
当选择需要输入字符的项目时，
屏幕会弹出一个键盘窗口，
按“ENTER”可进入键盘输入，
按箭头键可选择键盘上的各字符
和功能键，再按一次“ENTER”
即可将所选字符输入到项目中，
输入完毕，按“CANCEL”键
可退出键盘输入，继续进行下个
项目的设置；



键盘窗口的主要功能键如下：



- BS.....删除上一个字符
- Del.....删除下一个字符
- RET.....回车键
- Caps.....切换大小写字符
- Space.....空格键
- 箭头键.....左右移动光标

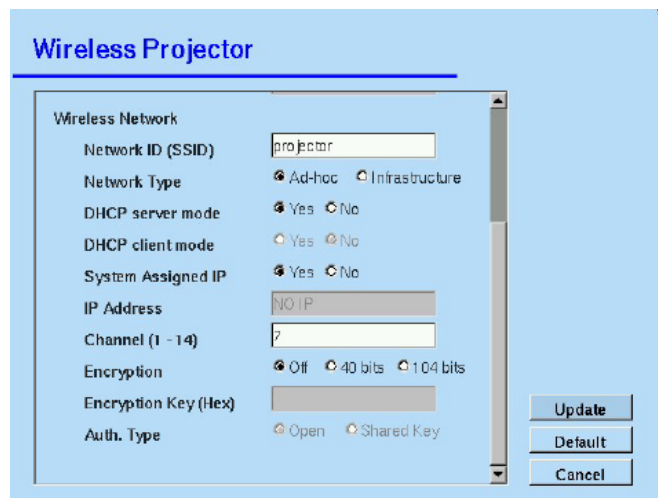


投影机的网络设置

4. 一些不用输入字符的选项，
按遥控器的箭头键（，）
选取所要的参数，再按“ENTER”
（黑点标识，表示当前的参数设置）

5. 由于设置项目不只一个页面，
按箭头键（，）滚动条会跟着
上下移动，

6. 功能项目
按箭头键（，）可以选择右下角
的功能项目（阴影表示选中），
按“ENTER”可执行该功能选项，
Update..... 确定并退出设置
Default..... 恢复机器出厂时的默认设置
Cancel..... 取消并退出设置


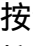
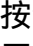
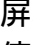

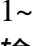


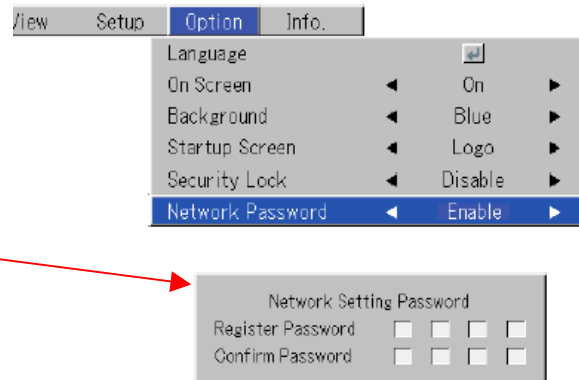
7. 项目名称及输入参数说明

Projector Name	投影机名称
Projector Password	投影机访问密码
Network ID(SSID)	网络ID，必须具有相同网络ID的设备才能进行无线连接
Network Type	网络类型：Ad-hoc: 适合于点对点的网络连接 Infrastructure: 适合于投影机与局域网的连接
DHCP server mode	DHCP 服务器模式，在Ad-hoc模式下，该选项只能选“ Yes” 在 Infrastructure模式下，必须咨询网络管理人员
DHCP client mode	DHCP 客户机模式，在Ad-hoc模式下，该选项只能选“NO” 在 Infrastructure模式下，必须咨询网络管理人员
System Assigned IP	选择“ Yes ”时，系统自动分配IP地址 选择“ No ”时，需要手动输入IP地址,输入前必须咨询网络管理人员
IP Address	IP 地址，当System Assigned IP为“ Yes“时，该项目无须输入， 当System Assigned IP为“ No “时，需要咨询网络管理人员
Channel	无线频道,无须设置，通常情况下，无线网络会自动调整， * 只有频道相同的设备才能进行无线连接
Encryption	无线连接网络加密：(该项目设置须与电脑端的无线网卡设置相配合) 选择Off：关闭加密。
Encryption Key(Hex)	40 bits: 10位16进制字符，电脑需要输入该网络密码才能进行连接。 104bits: 26位16进制字符。电脑需要输入该网络密码才能进行连接。
Auth.Type	传输方式的数据认证类型 Open: 公开类型 Shared Key：共享类型 * 该选项取决于网络的数据认证类型，通常选Open 即可。

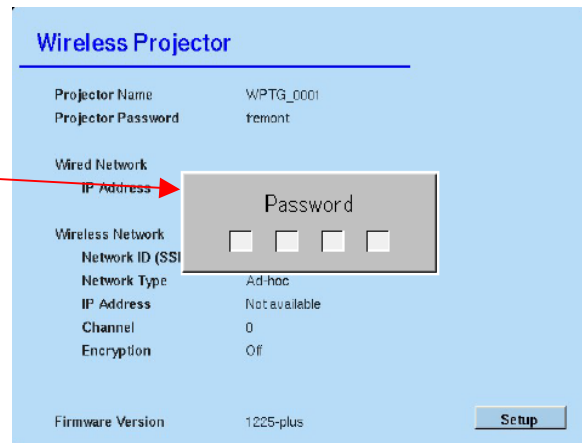
投影机的网络设置

8. 网络设置密码的输入




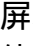


按遥控器的“MENU”键，
按箭头键（，）选择“Option”
按箭头键（，）选择“Network Password”
按箭头键（，）选择“Enable”
屏幕会弹出密码输入窗口
使用遥控器可以输入4位数字（只能是在1~4四个数字中选择）
输入密码后密码窗口消失，按“CANCEL”键退出菜单。

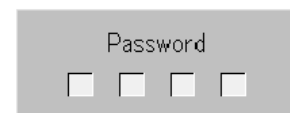
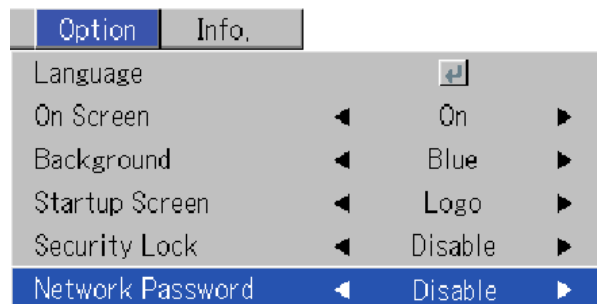


网络设置加密后，当用户需要对网络设置进行修改时，屏幕会弹出密码窗口
必须输入正确的密码才能修改网络设置。



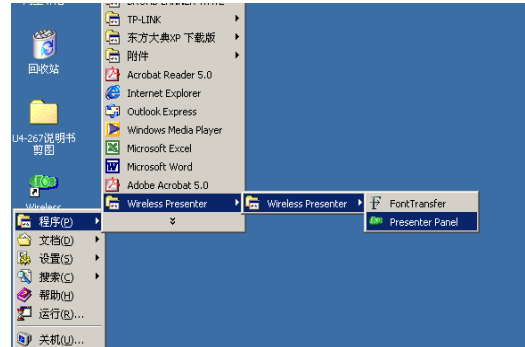
9. 网络设置密码的取消

按遥控器的“MENU”键，
按箭头键（，）选择“Option”
按箭头键（，）选择“Network Password”
按箭头键（，）选择“Disable”
屏幕会弹出密码输入窗口
使用遥控器输入正确的密码
窗口消失，按“CANCEL”键退出菜单。



无线演示软件的功能与操作

以下详细介绍Wireless Presenter to Go 的功能及其操作：
该软件支持多台电脑对同一台投影机进行交替访问，
通过对访问权的操作去控制不同用户的演示状态。



1. 运行Wireless Presenter Panel 程序

2. 连接列表窗口



投影机状态标识

绿色：该投影机在当前连接的网络上可用

橙色：该先前访问过的投影机目前在另一个可用的网络上，如果你想连接到该投影机，需要重新设置以连接到那个网络上。

红色：该先前访问过的投影机不在任何可用的网络上。

连接：连接到所选的投影机上，只有状态标识为绿色的投影机才能进行连接。

其他投影机：添加并连接到未出现在列表上的投影机。

高级：高级设置。

最小化：最小化此窗口。

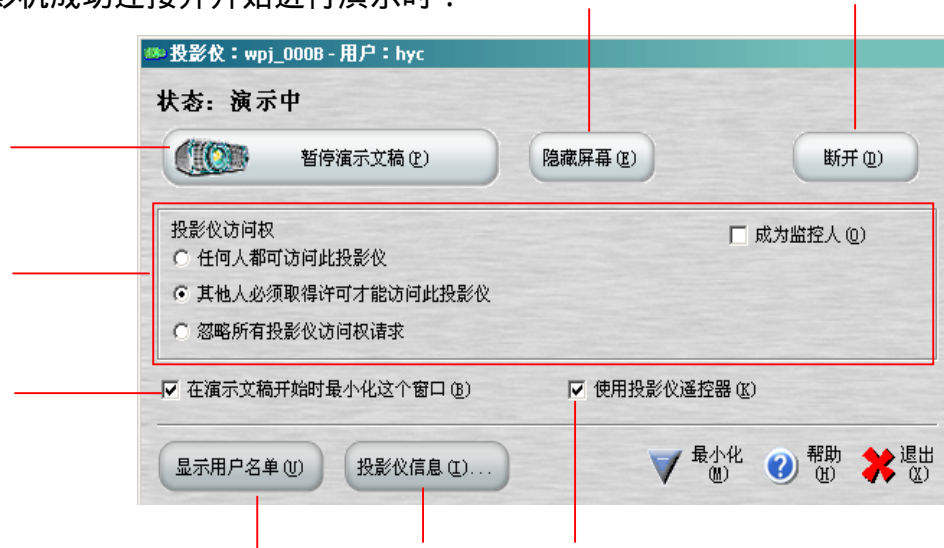
帮助：软件帮助信息。

退出：关闭此窗口并退出该程序。

无线演示软件的功能与操作

3. 演示窗口

当电脑与投影机成功连接并开始进行演示时：



演示状态，该按钮有三个功能：

开始演示文稿：单击按钮以开始在投影机上进行演示。

暂停演示文稿：单击按钮以暂停在投影机上进行演示，再按一次即可恢复演示。

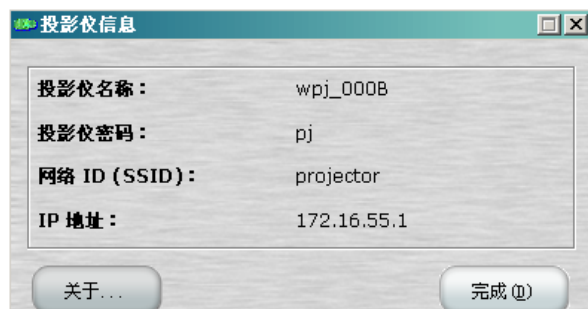
请求投影机访问权：当别人正在该投影机上演示时，单击该按钮可请求访问，当得到许可后，按钮会转变为“开始演示文稿”，单击即可开始演示。

断开：单击该按钮即与投影机断开连接，并返回投影机连接列表。

选中时：当演示开始时最小化该窗口。

隐藏屏幕：停止演示并清除投影机屏幕。

投影机信息：单击该按钮会弹出投影机信息窗口，单击“完成”，该窗口消失。



使用投影机遥控器：选中时，可以用投影机的遥控器控制正在演示的文稿。

投影机访问权控制选项。

任何人都可访问此投影机：任何请求访问此投影机的用户都可以控制投影机。

其他人必须取得许可才可访问此投影机：其他人请求访问时，当前用户可以允许或拒绝其请求。

忽略所有投影机访问权请求：你将看不到任何请求信息。

成为监控人：选中此项的当前用户将成为监控人，有权控制投影机的访问权，一台投影机最多只能有一个监控人。

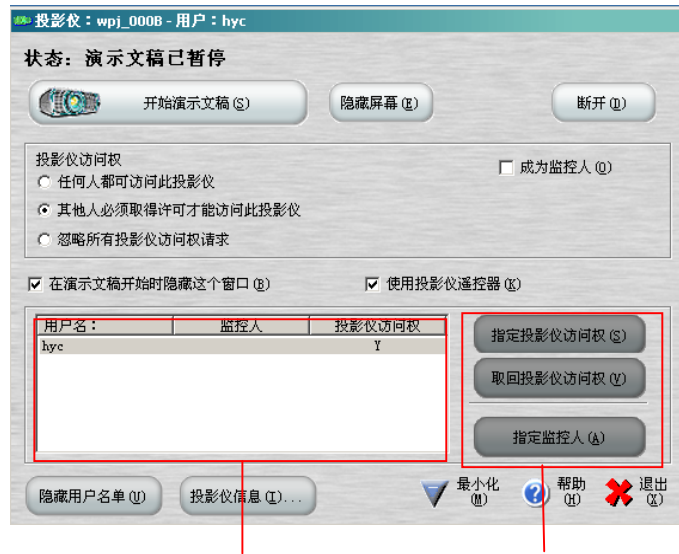
无线演示软件的功能与操作

显示用户名单：单击该按钮时，演示窗口会下拉。

只有监控人才能使用这部分内容。

用户列表窗口：

显示此投影机的用户及控制权限。



4. 投影机选择器窗口

在连接列表窗口中点击按钮

“其他投影机”会弹出

“投影机选择器”窗口；

网络种类：针对U4-267，只
能选择“无线网络”

网络ID：投影机所连接的网络的
网络ID（与投影机的网
络设置相同）

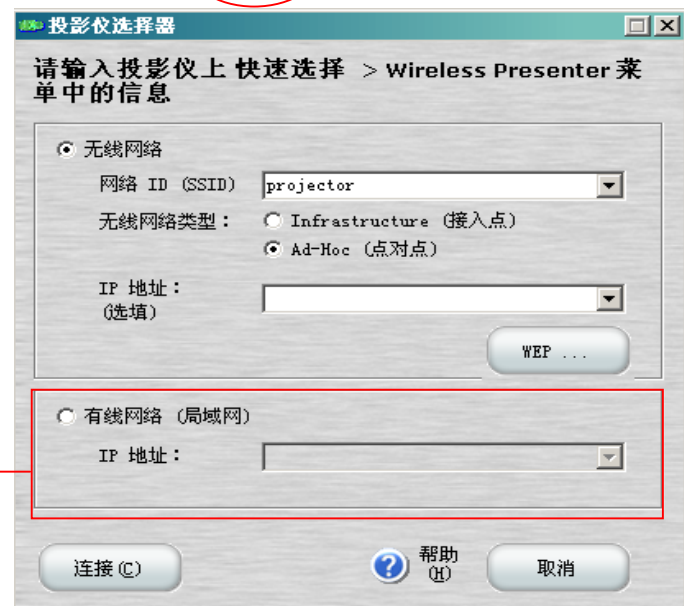
无线网络类型：

选择与投影机网络设置
相同的类型。

IP 地址：输入投影机的IP地址。

WEP：无线网络加密，设置该项目
必须参考无线网卡的设置。

连接：连接投影机。



该部分不适合U4-267

无线演示软件的功能与操作

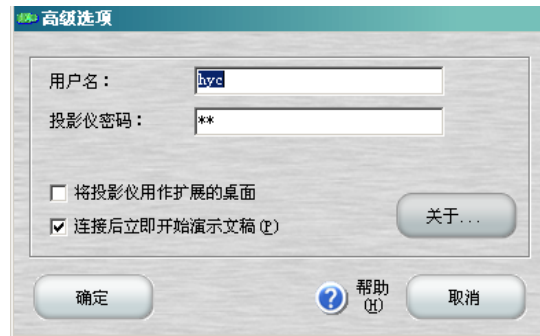
5. 高级选项窗口

在连接列表窗口点击中“高级”按钮
会弹出高级选项窗口：

用户名：个人电脑上的用户名，
通常会自动识别，无须修改。

投影机密码：输入投影机设置的密码
(默认为: **pj**)

如果密码错误将无法访问投影机



将投影机用作扩展的桌面：选中该项，则可以把投影机当作第二个显示器使用。

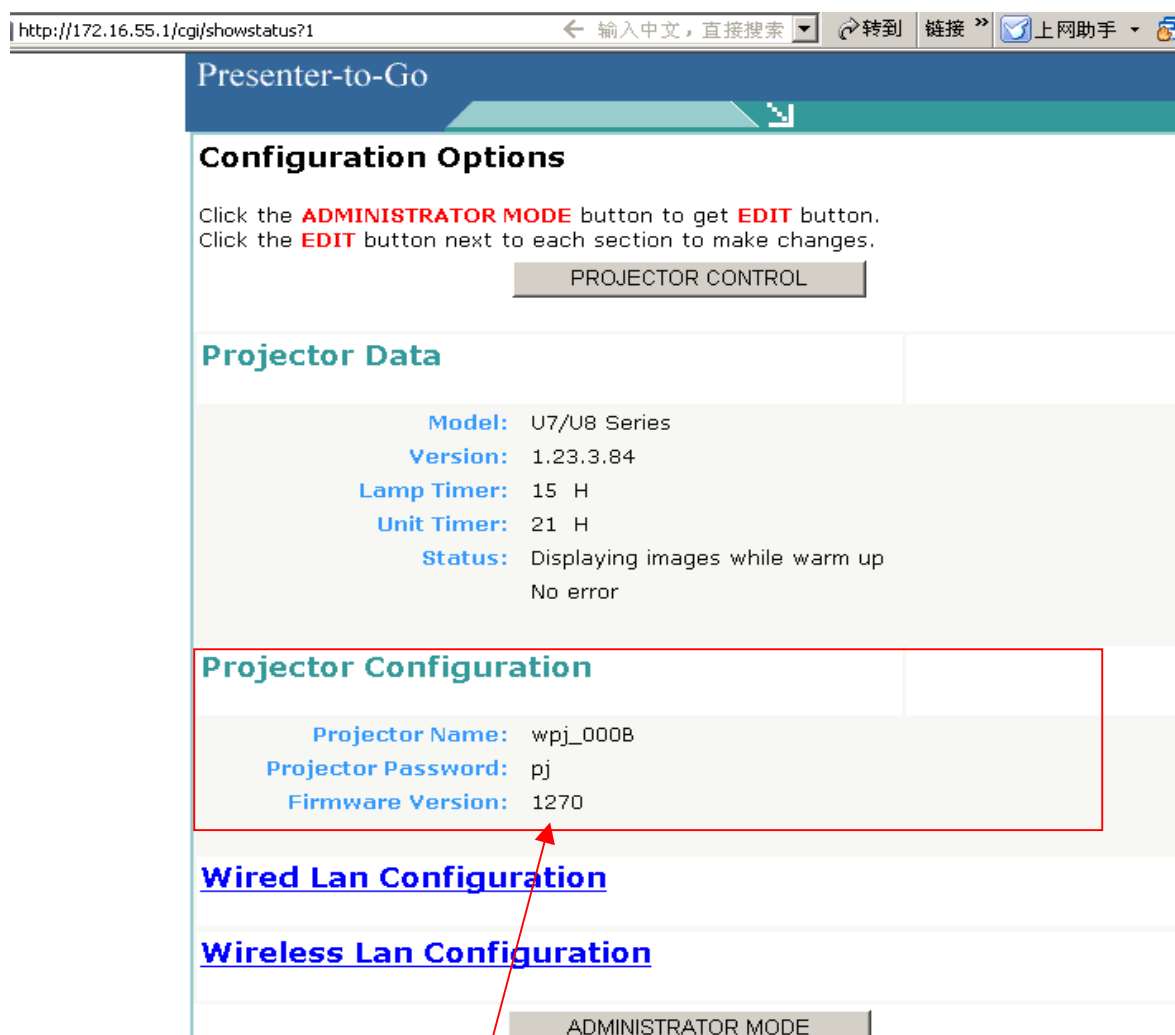
连接后立即开始演示文稿：选中该项，一旦连接，立即开始演示；否则，要按
“开始演示文稿”按钮才会进行演示。

基于网页控制

Projector Configuration

投影机配置界面

- 1.确定投影机与电脑已经正常连接,在电脑上打开网页浏览器（如Internet Explorer）
- 2.在Internet Explorer的地址栏上输入投影机的IP地址：
格式为：HTTP://xxx.xxx.xxx.xxx
- 3.IE会弹出投影机配置窗口(英文)，显示该投影机的各项参数，



*进入管理员模式可以修改这部分参数

4. 按键功能：

PROJECTOR CONTROL：点击该按键可进入投影机控制界面。

Wired Lan Configuration: 投影机的有线网络设置（不适合U4-267）

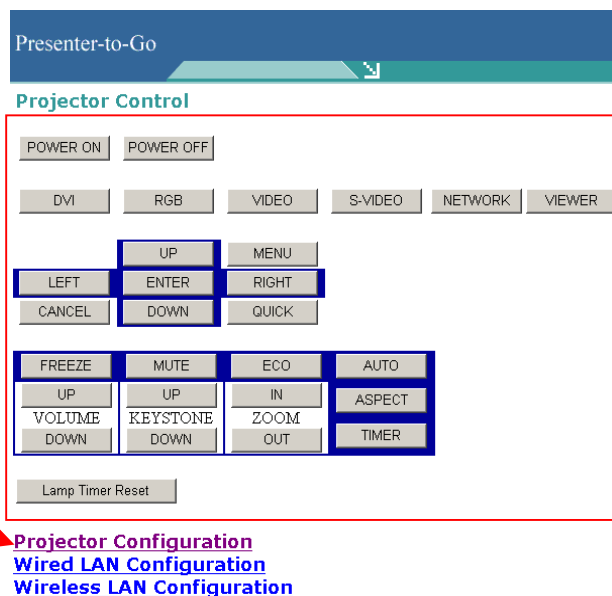
Wireless Lan Configuration: 投影机的无线网络设置

ADMINISTRATOR MODE：管理员模式，进入该模式才能修改设置的内容

PROJECTOR CONTROL 投影机PC控制界面

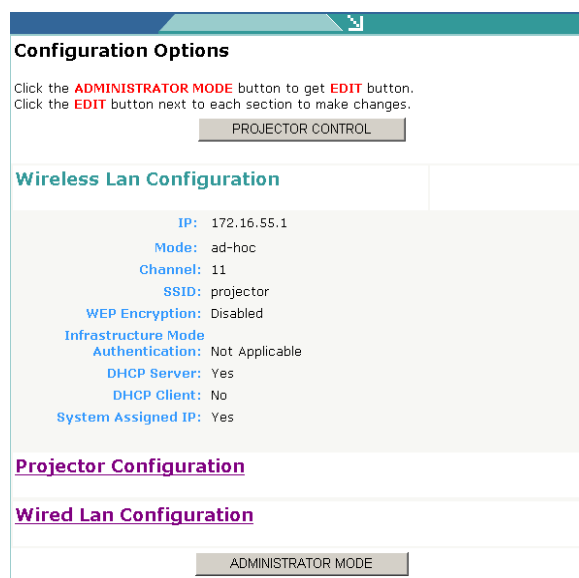
按键功能与遥控器上对应的按键功能是一致的。

点击该项目可返回主页面

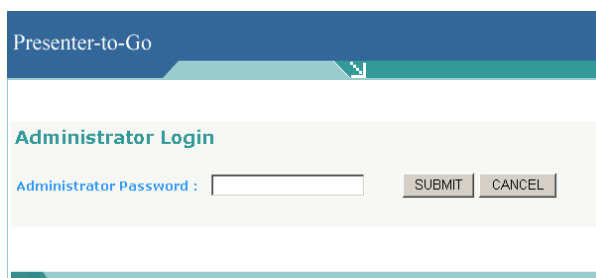


Wireless Lan Configuration 投影机无线设置界面

进入该页面可以查看投影机的无线网络设置，如须修改参数，点击“ADMINISTRATOR MODE”按钮进入管理员模式进行修改。



进入管理员模式，系统会提示输入管理员密码，默认为：anaconda
再点击“SUBMIT”按钮
可进入网络设置编辑界面



基于网页控制

界面上会增加一个“EDIT”按钮
点击该按钮，就可以进行参数
修改了。

Presenter-to-Go

Configuration Options

Click the **ADMINISTRATOR MODE** button to get **EDIT** button.
Click the **EDIT** button next to each section to make changes.

PROJECTOR CONTROL

Wireless Lan Configuration

IP: 172.16.55.1
Mode: ad-hoc
Channel: 11
SSID: projector
WEP Encryption: Disabled
Infrastructure Mode Authentication: Not Applicable
DHCP Server: Yes
DHCP Client: No
System Assigned IP: Yes

Projector Configuration

Wired Lan Configuration

网络设置的项目与用遥控器进行设置
是相同的，见第21页。

SUBMIT：确定并退出
CANCEL：取消并退出

Presenter-to-Go

Configuration Options - WIRELESS

Make changes and click the **SUBMIT**. Click the **CANCEL** button to return without making changes..

Wireless Lan Configuration

Mode: Ad-Hoc
Channel (1 - 13): 11
SSID: projector
WEP Encryption: Disable
WEP Key:
Infrastructure Mode Authentication: Open-Key
DHCP Server: Yes
DHCP Client: No
System Assigned IP: Yes
IP: system assigned

SUBMIT CANCEL

PLUS Vision Corp.

20-11, Otowa 1-chome, Bunkyo-ku, Tokyo, 112-0013 JAPAN

www.plus-vision.com

email:plusvision@plus.co.jp



PLUS Vision Corp. has
ISO 9001 certification.
Certificate No. 12 100 17398 TMS



Iruma Office/Iruma Factory of PLUS Vision Corp. has
ISO 14001 certification.
Certificate No. NQE-0210118A

生产厂：汕头普乐士仪器有限公司
地址：广东省汕头市龙眼路104号2座

©2004, PLUS Vision Corp.