

目录

使用入门.....	4
手机概述.....	5
开启手机.....	6
帮助.....	7
给电池充电.....	7
最大化电池性能.....	8
屏幕图标.....	9
菜单概述.....	10
导航.....	11
记忆库.....	12
手机语言.....	13
输入文字.....	13
中文输入法.....	14
通话.....	15
拨打和接听电话.....	15
通讯录.....	17
快速拨号.....	19
更多呼叫功能.....	19
影像.....	23
取景器和相机键.....	23
使用相机模式.....	23
使用摄像模式.....	25
处理照片.....	25
查看和标记照片.....	25
使用照片.....	26
使用网络相册.....	26
访问手机中的视频.....	27
音乐.....	28
立体声便携式免提.....	28
音乐播放器.....	28
播放列表.....	28
SensMe™.....	29
音频书.....	29
立即购买.....	30
PlayNow™(乐酷).....	30
TrackID™.....	30
在线音乐和视频剪辑.....	30
收音机.....	31

录音	31
传送和处理内容.....	33
处理手机中的内容.....	33
将内容发送到其他手机.....	33
使用 USB 连接线.....	33
在手机与计算机之间传送内容.....	34
手机名.....	34
使用蓝牙无线技术.....	34
备份和恢复.....	35
更新手机.....	37
使用索尼爱立信 PC 套件更新手机.....	37
信息功能.....	38
短信和彩信.....	38
对话.....	39
语音信息.....	39
电子邮件.....	39
互联网	41
Web 浏览器工具栏.....	41
Web 浏览器快捷方式.....	41
书签.....	41
历史记录页.....	42
更多浏览器功能.....	42
互联网安全和证书.....	42
文件传送.....	43
Web 因子.....	43
GPS.....	45
使用 GPS.....	45
驾驶指导.....	46
跟踪器.....	46
同步.....	48
使用计算机进行同步.....	48
使用互联网服务进行同步.....	48
更多功能.....	49
关闭无线电.....	49
闹铃.....	49
日历.....	50
便笺.....	50
任务.....	51
模式.....	51
时间和日期.....	51

主题.....	52
主菜单布局.....	52
屏幕方向.....	52
铃声.....	52
游戏.....	53
应用程序.....	53
防病毒程序.....	54
PIN 码.....	54
键盘锁.....	55
IMEI 号码.....	55
故障排除.....	56
常见问题.....	56
错误消息.....	58
法律信息.....	59
索引.....	60

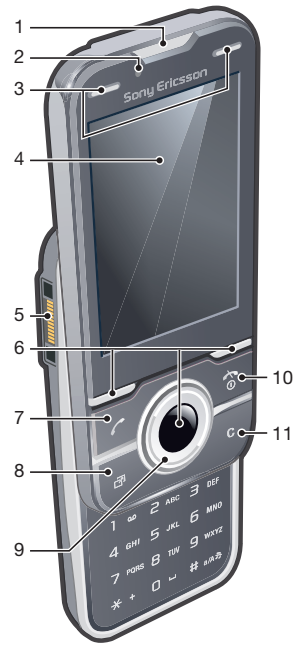
使用入门

重要信息

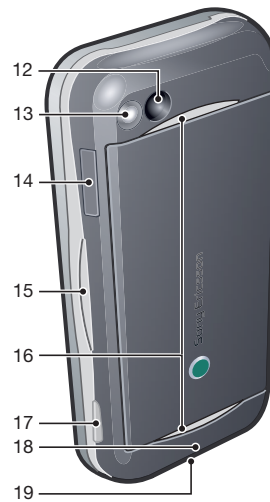
使用本手机前，请阅读**重要信息**。

手机概述

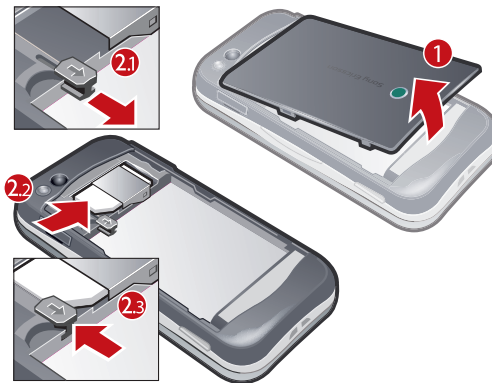
- 1 听筒
- 2 视频通话相机
- 3 游戏键
- 4 屏幕
- 5 充电器、免提装置和 USB 连接线的连接器
- 6 选择键
- 7 通话键
- 8 快捷载入菜单键
- 9 导航键
- 10 结束键，开机/关机键
- 11 C 键（清除键）



- 12 主相机
- 13 闪光灯
- 14 记忆卡插槽
- 15 音量，数码缩放键
- 16 立体声扬声器
- 17 相机键
- 18 手机天线
- 19 手机挂绳孔

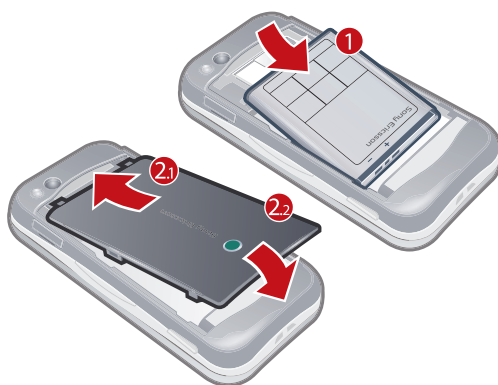


插入 SIM 卡



- 1 取下电池盖。
- 2 将 SIM 卡滑入其固定卡座，使金色触片朝下。

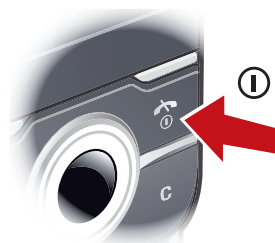
插入电池



- 1 插入电池，让带标签的一面朝上，并让连接器对准。
- 2 合上电池盖。

开启手机

手机开机



- 1 按住 ①。
- 2 如果需要，请输入 SIM 卡的 PIN 码并选择**确定**。
- 3 选择语言。
- 4 选择**继续**可使用安装向导。

💡 如果想更正输错的 PIN 码，请按 **C**。

SIM 卡

SIM（用户识别模块）卡由网络运营商提供，内含有关用户的订阅服务的信息。务必在关闭手机并断开充电器后再插拔 SIM 卡。

💡 您可以在从手机中取出 SIM 卡前将联系人保存到 SIM 卡中。

PIN 码

可能需要 PIN 码（个人识别码）才能激活手机中的服务和功能。PIN 码由网络运营商提供。每个 PIN 码数字都显示为 *，以紧急号码数字（如 112 或 911）开头的除外。这样不用输入 PIN 码就可以看到和拨打紧急号码。

❗ 如果连续三次输错 PIN 码，SIM 卡就会被锁定。请参见第 54 页的 *SIM 卡保护*。

待机状态

打开手机并输入 PIN 码后，会显示网络运营商的名称。该视图称为“待机状态”。现在可以使用手机了。

使用其他网络

在本地网络之外（漫游）拨打和接听电话、使用信息功能和数据传送（如基于互联网的服务），可能需要支付额外费用。有关更多信息，请与运营商联系。

帮助

除本用户指南外，您还可从 www.sonyericsson.com/cn 获得功能指南以及更多信息。本手机中还提供了帮助功能和用户指南。请参见以下说明了解如何访问这些功能。

访问手机中的用户指南

- 选择 **菜单** > **手机设定** > **用户帮助** > **用户指南**。

查看提示和技巧

- 选择 **菜单** > **手机设定** > **用户帮助** > **提示和技巧**。

查看有关功能的信息

- 滚动到某个功能，然后选择 **信息**（如果可用）。在某些情况下，**信息** 显示在 **选项** 下。

查看手机演示

- 选择 **菜单** > **娱乐** > **演示指南**。

查看手机状态

- 按音量键。将显示出手机、记忆库和电池信息。

支持的服务和功能

- ! 并非所有区域中的所有网络和/或服务提供商都支持本用户指南中所述的一些服务和功能。在不受限制的情况下，这同样适用于 GSM 国际紧急号码 112。请与您的网络运营商或服务提供商联系以确定任何特定服务或功能是否可用以及是否额外收取访问或使用费。

给电池充电

购买时，手机电池只进行了部分充电。

- ! 可能会在 30 分钟后出现充电图标。

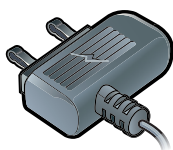
为电池充电



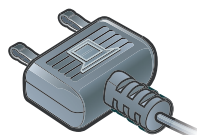
- 1 将充电器连接到手机。
- 2 向上翘起插头，取下充电器。

注意（三种情况如下）

- A 若包装盒内有两根 USB 连接线（充电器 USB 连接线和 USB 数据传输连接线，请参见下图所示），则充电器 USB 连接线 **只可用于手机充电而不能用于数据传输业务**。
- 充电器 USB 连接线只能用于和电源设备部分相连接给手机充电。它 **不具备通过连接到 PC 给手机进行充电的功能。它只可用于手机充电而不能用于配件充电**。



充电器 USB 连接线



USB 数据传输连接线

- B 若包装盒内只有一根 USB 数据传输连接线，它既可用于手机充电又可用于数据传输业务。
- C 若包装盒内只有一根充电器 USB 连接线，它只可用于手机充电。
- 索尼爱立信强烈建议您**只使用索尼爱立信品牌的原装电池，符合中华人民共和国通信行业标准 YD/T 1591-2006 规格的充电器电源设备部分及原装 USB 连接线用于手机充电。**使用第三方的产品可能会降低产品的使用性能或给您的健康安全带来危险。

💡 电池充电时间可以超过或少于 3 小时。中断充电不会对电池造成损坏。通话和待机时间的长短由使用手机时的不同情况决定。例如，使用手机时的信号强度、工作温度、使用模式、所选功能、语音或数据传输情况。电池的待机时间在 GSM 网络下最长可达 380 小时；UMTS 网络下最长可达 380 小时（测试方法依据 GSMA 电池寿命测试技术）。

⚠️ 本产品只能使用索尼爱立信品牌的原装电池，使用其它电池可能无法充电。



最大化电池性能

- 经常为手机充电。如果您经常为电池充电，则可使用更长时间。
- 如果位于没有网络信号的区域，手机将反复扫描可用网络。这将耗费电量。如果无法移动到具有更佳网络信号的区域，则暂时关闭您的手机。
- 当您无需这些功能时，请关闭 3G 和蓝牙无线技术。
- 请勿在您通话时盖住手机天线。

💡 请转到 www.sonyericsson.com/support 以了解有关如何最大化电池性能的更多信息。

屏幕图标

屏幕上可能会出现以下图标：

图标	说明
	手机电池已充足电
	电池需要充电
	网络信号良好
	无网络信号（在关闭无线电时也显示）
	3G 网络可用
	UMTS HSPA 网络可用
	未接来电
	来电转移
	当前通话
	话筒已关闭
	扬声器打开
	手机处于静音模式
	新短信
	新彩信
	新电子邮件
	正在使用音乐播放器
	正在使用收音机
	已连接免提
	已激活蓝牙功能
	已连接蓝牙耳机
	手机已连接到互联网
	安全网站
	已激活闹铃
	预约提示
	任务提示
	已激活 GPS
	已激活 Java 应用程序

菜单概述*

PlayNow™(乐酷)

相机

定位服务

Google Maps
导航
跟踪器
我的收藏
设定

通话**



全部



已接来电



已拨电话



未接来电

互联网

信息功能

编写新信息
收件箱/对话
信息
电子邮件
呼叫语音信箱

通讯录

我自己
新联系人

管理器

闹铃
应用程序
文件管理器 **
文件传送
日历
任务
便笺
视频通话
同步

倒计时器
秒表
手电筒
计算器

娱乐

在线服务*
收音机
TrackID™
录制声音
演示指南*

媒体

照片
音乐
视频
游戏
Web 因子
设定

游戏

手机设定

常规
模式
时间和日期
语言
更新软件
语音控制
快捷方式
关闭无线电
自动键盘锁
PIN 码
安全
访问兼容性*
手机状态
重新设定
声音和提示
铃声音量
铃声
静音模式
铃声渐进
振动提示
信息提示音

按键音

屏幕显示

背景
主菜单布局
主题
开机画面
屏幕保护
时钟大小
亮度
编辑线路名*

通话

快速拨号
智能搜索
来电转移
切换到线路 2*
通话管理
时间
显示/隐藏本机号码
免提
开盖接听
合上手机结束通话

连接性

蓝牙
USB
手机名
同步
设备管理
手机网络
数据通信*
互联网设定
流式处理设定
信息设定
SIP 设定
配件

用户帮助


用户指南
基本设定
提示和技巧

* 有些菜单取决于运营商、网络和订阅。

** 您可以使用导航键在子菜单的标签之间滚动。

导航

访问主菜单

- 当屏幕上出现**菜单**时，按中心选择键以选择**菜单**。
- 如果屏幕上未出现**菜单**，按 ，然后按中心选择键以选择**菜单**。

浏览手机菜单



- 向上、向下、向左或向右按导航键可在菜单之间移动。


选择屏幕中的操作

- 按向左、中心或向右选择键。

查看项目选项

- 例如，选择**选项**进行编辑。

结束一项功能

- 按 .


返回到待机

- 按 .

在媒体中进行导航

- 1 选择**菜单** > **媒体**。
- 2 滚动到某一菜单项然后向右按导航键。
- 3 要返回，向左按导航键。

删除项目

- 按  可删除数字、字母、图片和声音等项目。

标签

可能具有标签。例如，**通话**具有标签。



在标签之间滚动

- 向左或向右按导航键。

快捷方式

您可使用导航键快捷方式从待机状态直接转到某个功能。

使用导航快捷键

- 向上、向下、向左或向右按导航键可直接启动某一功能。

编辑一个导航快捷键

- 1 选择**菜单** > **手机设定** > **常规** > **快捷方式**。
- 2 滚动到某个选项，然后选择**编辑**。
- 3 滚动到某个菜单选项，然后选择**快捷键**。

主菜单快捷方式

菜单编号从左上角的图标开始向右进行，直到一排结束后再换到下一排，依此类推。

直接转到主菜单项

- 选择**菜单**然后按 **1** - **9**、***+**、**0** 或 **#**。
- ! **主菜单布局必须设为网格。** 请参见第 52 页的**更改主菜单布局**。

快捷载入菜单

通过快捷载入菜单可以快速访问：

- **新事件** - 未接来电和新信息。
- **运行应用程序** - 运行在后台的应用程序。
- **我的快捷方式** - 添加自己喜欢的功能，以便快速访问。
- **互联网** - 方便地连接到互联网。

打开快捷载入菜单

- 按 **☰**。

记忆库

您可以将内容保存在记忆卡、手机记忆库和 SIM 卡中。如果插入了记忆卡，则照片和音乐将保存在记忆卡上。如果未插入记忆卡，或者记忆卡已满，则照片和音乐将保存在手机记忆库中。信息和通讯录保存在手机记忆库中，但您可选择将它们保存在 SIM 卡上。

记忆卡

- ! 您可能需要另买一张记忆卡。

本手机支持 microSD™ 记忆卡，为手机增加了更多存储空间。此类记忆卡还可以作为便携式记忆卡在其他兼容设备上使用。

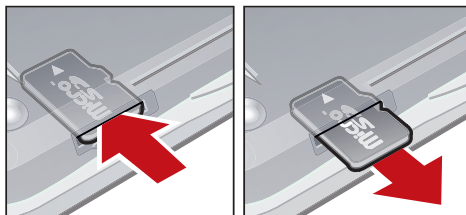
您可以在记忆卡和手机记忆库之间移动内容。

插入记忆卡



- 打开后盖，插入记忆卡，使金色触片朝下。

取出记忆卡



- 打开记忆卡盖，按住记忆卡的边缘，松开并取出记忆卡。

手机语言

您可以选择一种在手机中使用的语言。

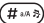
更改手机语言

- 1 选择**菜单** > **手机设定** > **常规** > **语言** > **手机语言**。
- 2 选择一个选项。

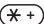
输入文字

您可使用多键文本输入法或快速文本输入法  输入文本。快速文本输入法使用手机中的词典应用程序。

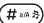
更改编辑语言

- 输入文本时，按住 。








更改文本输入法

- 输入文本时，按住 。

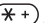

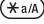

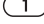
切换大小写字母或数字

- 输入文字时，按 。


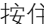




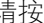

输入数字

- 1 输入文本时，按  直到屏幕顶部出现 。
 - 2 要输入一个数字，请按  - 。
-  要在文本输入模式中输入一个数字，请按住  - 。



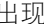
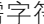


输入标点符号

- 1 输入文本时，快速按 。
 - 2 滚动到某个符号，然后选择**插入**。
-  输入中文时，您可插入诸如 。 或 《等全角符号。要打开全角符号表，请按  然后选择**全角**。
-  要从最常用的标点符号中选择，您还可按 。

使用快速文本输入法输入文本

- 1 选择相应菜单项，例如，**菜单** > **信息功能** > **编写新信息** > **信息**。
- 2 如果未显示 ，可按住  以更改为快速文本输入法。
- 3 这样，每个键只需按一次即可，即使所需字母不是该键上的第一个字母。例如，要输入单词“Jane”，请按 、、、。写出整个单词，再看建议单词。
- 4 要查看单词建议，请按  或向下按导航键。
- 5 按  可接受建议并添加一个空格。

使用多键文本输入法输入文本

- 1 选择相应菜单项，例如，**菜单** > **信息功能** > **编写新信息** > **信息**。
 - 2 如果显示 ，可按住  以更改为多键文本输入法。
 - 3 反复按  -  直到出现所需字符。
 - 4 按  可添加一个空格。
-  只有在选中拉丁字符作为输入语言的情况下才能使用多键输入法。

向手机词典添加词语

- 1 使用快速文本输入法输入文本时，选择**选项** > **拼写单词**。
- 2 使用多键输入法输入词语并选择**保存**。

中文输入法

- 笔画输入法
- 拼音输入法

在不同的中文输入法之间切换

在中文编辑模式下，按住 **(*)a/A** 可快速选择和切换到另一种输入法。

一般说明

手机都具有加快输入中文字符的功能。每当输入笔画或拼音字母时，屏幕底部即出现一行包含该笔画的或者与该字母有关的最常用的候选字。请按 **(⏪)** 显示另一候选行。继续按 **(⏪)** 直到显示所需的字。此外，还可输入下一笔划或拼音字母，一组新的汉字将立即显示在候选行中。要返回到上一行，请按 **(⏩)**。要选择候选行中的字，请按导航键或按住要输入的字上方的数字所对应的键。

笔画输入法

汉字的基本笔画分为 5 类。键盘上的 **(1)** - **(5)** 键分别代表一类笔画。不确定要使用的笔画，可使用智能键 **(6)**。

部首

使用部首是输入复杂汉字的快捷方法。在输入所需汉字的前两笔后，以这些笔画开头的候选部首和汉字将会显示在候选行中。

- ! 由虚线框所包围的较小候选对象为部首，没有虚线框的较大候选对象为汉字。

例如，若要输入“信息”

- 1 输入“丿”、“丨”和“丶”。
- 2 将光标移动到“信”并按中心选择键。
- 3 将光标移动到“息”，再次按中心选择键以选择“息”。

使用智能键示例

智能键 **(6)** 可在输入字符时充当不确定的笔画。如果要输入“互”，但只知道该字的起笔和末笔是“一”，且总笔画为四画，请输入 **(1)**、**(6)**、**(6)**、**(1)**。该汉字将显示在候选行中。

拼音输入法

按包含所需拼音字母的键，手机将根据普通话发音规则在屏幕上显示各种不同的待选项。

- ! 在键盘上，字母 ü 用 v 来代替。

例如，若要输入“信息”

- 1 依次按 **(9)**、**(4)**、**(6)**。
- 2 当“xin”突出显示时，按 **(⏪)** 或 **(⏩)** 并选择“信”，然后按中心选择键。（如果要输入其他建议的拼音组合，请翻阅至所需组合，然后按中心选择键）。
- 3 当“息”突出显示时，再次按中心选择键以选择“息”。

输入标点、符号和表情符号


在任何中文输入模式下，按 **(*)a/A** 可查看标点、符号和表情符号表。使用导航键进行选择。按 **(#-#)** 可在文本中输入空格。

通话


您需要开启手机并处于网络服务区内。

拨打和接听电话



拨打电话

- 1 在待机状态下输入电话号码，如果需要，应加上国家/地区代码和区号。
 - 2 按 。
- 💡 您可以拨叫通讯录和通话清单中的号码。

结束通话

- 按 。


拨打国际电话

- 1 按住  直到出现 “+” 号。
- 2 输入国家/地区代码、区号（前面不用加 0）和电话号码。
- 3 按 。

重拨号码

- 出现**重试?**时，选择**是**。
- ⚠️ 等待时不要将手机靠近耳边。电话接通时，手机将发出较大的提示声。

接听电话

- 按 。



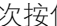
拒绝来电

- 按 。

在通话过程中更改听筒音量

- 上下按音量键。

在通话过程中关闭话筒

- 1 按住 ，将出现 。
- 2 再次按住  可继续。

在通话期间使用扬声器

- 选择**开扬声器**，将出现 。
- ⚠️ 使用扬声器时不要将手机靠近耳边。这样会损害您的听力。

在待机状态中查看未接来电

- 出现 。按  可打开通话清单。

背景音乐

您可为当前通话添加背景音乐。激活此功能时，所有参与者都将听到背景音乐。当话筒静音时，背景音乐将继续播放。

在通话过程中开始播放背景音乐

- 在通话过程中，选择**音乐**
- 💡 请参见第 28 页的**播放音乐**。

在通话过程中停止播放背景音乐

- 按中心选择键。

在通话过程中更改背景音乐音量

- 上下按音量键。
- ! 仅在播放音乐时才能更改音乐音量。

视频通话

在视频通话过程中，与您通话的人可在他们的屏幕上看到您。

进行视频通话之前

出现 **3G** 或 **H** 时，则表示 3G (UMTS) 服务可用。要进行视频通话，通话双方都必须订阅支持 3G (UMTS) 服务和 3G (UMTS) 信号的 3G (UMTS) 手机服务。

对拨出的视频通话使用缩放

- 向上或向下按导航键。

在视频通话过程中共享照片和视频

- 1 在视频通话过程中，向左按导航键可切换到视频共享模式标签。
- 2 滚动到某个视频剪辑或照片，然后选择**共享**。

查看视频通话选项


- 在通话过程中，选择**选项**。

紧急呼叫

本手机支持国际紧急号码，如 112 和 911。如果您是在网络服务区内，那么，无论在哪个国家/地区，也无论是否插入了 SIM 卡，一般均可使用这些号码进行紧急呼叫。

- ! 在某些国家/地区，可能设立了其他紧急号码。因此，网络运营商可能已将其他本地紧急号码存入了 SIM 卡。

拨叫紧急电话

- 输入 112（国际紧急号码）并按 。

查看本地紧急号码

- 1 选择**菜单** > **通讯录**。
- 2 滚动到**新联系人**，然后选择**选项** > **特定号码** > **紧急号码**。

网络

手机将在 GSM 和 **3G** (UMTS) 或 **H** 网络之间自动切换，具体取决于各网络的可用性，某些网络运营商允许您手动切换网络。



手动切换网络

- 1 选择**菜单** > **手机设定** > **连接性** > **手机网络** > **GSM/3G 网络**。
- 2 选择一个选项。

通话清单

您可查看有关已接电话 、已拨打电话  和未接来电或被拒绝电话  的信息。

从通话清单拨打号码

- 1 按  然后滚动到某个标签。
- 2 滚动到某个姓名或号码，然后按 。

通讯录

可在**通讯录**中保存姓名、电话号码和个人信息。信息可以保存到手机记忆库或 SIM 卡上。

💡 您可使用索尼爱立信 PC 套件同步通讯录。

💡 请您在存储固定电话号码时加存区号。

默认通讯录

您可以选择将哪项联系人信息作为默认设定来显示。如果选择**手机通讯录**作为默认值，则通讯录中将显示保存在**通讯录**中的所有信息。如果选择**SIM 卡通讯录**作为默认值，则通讯录将显示 SIM 卡上保存的姓名和号码。

选择默认通讯录

- 1 选择**菜单 > 通讯录**。
- 2 滚动到**新联系人**，然后选择**选项 > 高级 > 默认通讯录**。
- 3 选择一个选项。

手机通讯录

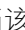


手机通讯录可以包含姓名、电话号码和个人信息。这些内容保存在手机记忆库中。

添加手机联系人

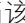

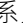
- 1 选择**菜单 > 通讯录**。
- 2 滚动到**新联系人**然后选择**添加**。
- 3 输入姓名然后选择**确定**。
- 4 滚动到**新号码：**，然后选择**添加**。
- 5 输入号码然后选择**确定**。
- 6 选择一个号码选项。
- 7 在标签之间滚动，并选择要添加信息的字段。
- 8 选择**保存**。

呼叫联系人

拨叫以中文字符输入的联系人

- 1 选择**菜单 > 通讯录**。输入所拨叫联系人的汉语拼音全名、全名的首字母缩写或首字母缩写与全称混合的形式。
- 2 当该联系人突出显示时，按  或  选择一个号码。按 。

拨叫以拉丁字母输入的联系人

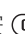

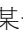
- 1 选择**菜单 > 通讯录**。滚动到或输入要拨叫的联系人姓名的首字母或全称（最多 10 个字母）。
- 2 当该联系人突出显示时，按  或  选择一个号码。按 。

! 您的手机支持中文和英文联系人混合搜索。如果联系人的姓名以拉丁字符输入，根据输入的字母可以转到您要拨叫的姓名由拉丁字符组成的联系人。如果联系人的姓名以中文字符输入，根据输入的字母可以转到您要拨叫的姓名由中文拼音组成的联系人。

直接转到联系人清单

- 按住  - 。

使用智能搜索进行呼叫

- 1 按  -  可输入一系列（至少两个）数字。所有与该数字序列或相应字母匹配的条目将显示在一个列表中。
- 2 滚动到某个联系人或电话号码，然后按 。

打开或关闭智能搜索

- 1 选择**菜单 > 手机设定 > 通话 > 智能搜索**。
- 2 选择一个选项。

编辑联系人

向手机联系人添加信息

- 1 选择**菜单** > **通讯录**。
 - 2 滚动到某个联系人，然后选择**选项** > **编辑联系人**。
 - 3 在标签之间滚动，然后选择**添加**或**编辑**。
 - 4 选择一个选项，然后再选中一个要添加或编辑的项目。
 - 5 选择**保存**。
- 💡 如果您订阅了拨叫方识别 (CLI) 服务，则可以为联系人指定个人铃声和图片。

把姓名和号码复制到手机通讯录

- 1 选择**菜单** > **通讯录**。
- 2 滚动到**新联系人**，然后选择**选项** > **高级** > **从 SIM 卡中复制**。
- 3 选择一个选项。

将姓名和电话号码复制到 SIM 卡

- 1 选择**菜单** > **通讯录**。
 - 2 滚动到**新联系人**，然后选择**选项** > **高级** > **复制到 SIM 卡**。
 - 3 选择一个选项。
- ⚠ 当从手机中将所有联系人复制到 SIM 卡时，会替换所有现有的 SIM 卡信息。

将姓名和电话号码自动保存到 SIM 卡

- 1 选择**菜单** > **通讯录**。
- 2 滚动到**新联系人**，然后选择**选项** > **高级** > **自动保存到 SIM 卡**。
- 3 选择一个选项。

在记忆卡上保存联系人

- 1 选择**菜单** > **通讯录**。
- 2 滚动到**新联系人**，然后选择**选项** > **高级** > **备份到记忆卡**。

SIM 卡通讯录

SIM 卡通讯录仅包含姓名和号码。这些内容保存在 SIM 卡上。

添加 SIM 卡联系人

- 1 选择**菜单** > **通讯录**。
- 2 滚动到**新联系人**然后选择**添加**。
- 3 输入姓名然后选择**确定**。
- 4 输入号码然后选择**确定**。
- 5 选择号码选项并添加其他可用的信息。
- 6 选择**保存**。

删除联系人

删除所有联系人

- 1 选择**菜单** > **通讯录**。
- 2 滚动到**新联系人**，然后选择**选项** > **高级** > **删除所有联系人**。
- 3 选择一个选项。

联系人记忆库状态

手机中或 SIM 卡上可储存的联系人数量取决于可用记忆库大小。

查看联系人记忆库状态

- 1 选择**菜单** > **通讯录**。
- 2 滚动到**新联系人**，然后选择**选项** > **高级** > **记忆库状态**。

我自己

您可输入有关您自己的信息然后执行发送名片等操作。

输入“我自己”信息

- 1 选择**菜单** > **通讯录**。
- 2 滚动到**我自己**，然后选择**打开**。
- 3 滚动到某一选项并编辑信息。
- 4 选择**保存**。

添加自己的名片

- 1 选择**菜单** > **通讯录**。
- 2 滚动到**我自己**，然后选择**打开**。
- 3 滚动到**我的联系信息**，然后选择**添加** > **新建**。
- 4 在标签之间滚动，并选择要添加信息的字段。
- 5 输入信息，然后选择**保存**。

组群

您可以从**手机通讯录**创建要向其发送信息的电话号码和电子邮件地址组群。您也可以使用组群（带有电话号码）来创建允许接听清单。

创建一个号码和电子邮件地址的组群

- 1 选择**菜单** > **通讯录**。
- 2 滚动到**新联系人**，然后选择**选项** > **组群**。
- 3 滚动到**新组群**，然后选择**添加**。
- 4 输入组群名称并选择**继续**。
- 5 滚动到**添加**，然后选择**添加**。
- 6 对于要标记的每个联系人电话号码或电子邮件地址，滚动到相应位置并选择**标记**。
- 7 选择**继续** > **完成**。

快速拨号

快速拨号允许您从待机状态对 9 个联系人进行快速拨号。联系人可以保存到 1-9 的位置。

将联系人添加到快速拨号号码

- 1 选择**菜单** > **通讯录**。
- 2 滚动到**新联系人**，然后选择**选项** > **快速拨号**。
- 3 滚动到某个位置号码，然后选择**添加**。
- 4 选择联系人。

快速拨号

- 输入位置编号，然后按 。

更多呼叫功能


语音信箱

如果用户订阅服务包括应答服务，则当用户不能接听电话时，呼叫方可留下一条语音信息。

输入语音信箱号码

- 1 选择**菜单** > **信息功能** > **信息** > **设定** > **信息设定标签** > **语音信箱号码**。
- 2 输入号码然后选择**确定**。

使用语音信箱服务

- 按住 。

语音控制

通过创建语音命令，可以：

- 语音拨号 – 说出某人姓名来拨叫电话。
- 在使用免提时接听或拒绝来电。

使用语音拨号时记录语音命令

- 1 选择**菜单 > 手机设定 > 常规 > 语音控制 > 语音拨号 > 激活**。
- 2 选择**是 > 新语音命令**，然后选择联系人。如果该联系人有多个号码，请选择要添加语音命令的号码。
- 3 录制语音命令，如“小庄的手机”。
- 4 按照显示的说明操作。听到提示音后说出要录制的命令。语音命令会回放给用户。
- 5 如果录制声音效果良好，选择**是**。否则，选择**否**，然后重复步骤 3 和步骤 4。

! 语音命令仅保存在手机记忆库中。这些语音命令不能用于其他手机。

语音拨号

- 1 按住某一音量键。
- 2 听到提示音后说出录制的人名，如“小庄的手机”。手机将回放该人名并接通电话。

激活语音应答和录制语音应答命令

- 1 选择**菜单 > 手机设定 > 常规 > 语音控制 > 语音应答 > 激活**。
- 2 按照出现的说明操作然后选择**继续**。听到提示音后说“接听”，或说出任何其他词语。
- 3 选择**是**接受，或选择**否**重新开始录制。
- 4 听到提示音后说“占线”，或说出任何其他词语。
- 5 选择**是**接受，或选择**否**重新开始录制。
- 6 按照出现的说明操作然后选择**继续**。
- 7 选择要在其中激活语音应答的环境。

使用语音命令接听电话

- 说出“接听”。

重新录制语音命令


- 1 选择**菜单 > 手机设定 > 常规 > 语音控制 > 语音拨号 > 编辑名称**。
- 2 滚动到某个命令然后选择**选项 > 替换语音**。
- 3 听到提示音后说出命令。

转移来电

用户可以转移来电，例如，转移到应答服务。

! 当使用**通话限制**时，某些来电转移选项不可用。

转移来电

- 1 选择**菜单 > 手机设定 > 通话 > 来电转移**。
- 2 选择来电类型和转移选项。
- 3 选择**激活**，将出现 。
- 4 输入要转移来电的号码，然后选择**确定**。

呼叫等待

启动呼叫等待后，当您收到第二个电话时，将听到一声蜂鸣声。


启动呼叫等待

- 选择**菜单 > 手机设定 > 通话 > 通话管理 > 呼叫等待 > 激活**。

多个电话

您可以同时处理多个电话。例如，您可在拨打或接听第二个电话时将当前通话置于保持状态。您还可在两个通话之间切换。在未结束前两个电话中的任何一个之前，将无法接听第三个电话。

在两个通话之间切换

- 在通话过程中，按 。



接入两个电话

- 在通话过程中，选择**选项** > **加入会议**。


结束当前通话并返回到保持中的通话

- 首先按  然后按 。

拨叫第二个电话

- 1 在通话过程中，按 。这会将当前的通话置于在线状态。
- 2 选择**选项** > **添加通话**。
- 3 输入要呼叫的号码，然后按 。

接听另一个电话

- 在通话过程中，按 。这会将当前的通话置于在线状态。

拒绝第二个电话

- 在通话期间，按  即可继续当前通话。



结束当前通话并接听第二个电话

- 在通话过程中，选择**替换当前通话**。

电话会议

在电话会议中，用户最多可与五人进行交谈。

添加新的与会者

- 1 在通话过程中，按 。这会将接入的电话置于保持状态。
- 2 选择**选项** > **添加通话**。
- 3 输入要呼叫的号码，然后按 。
- 4 选择**选项** > **加入会议**添加新的与会者。
- 5 重复此任务以添加更多与会者。

断开某个与会者

- 1 选择**选项** > **结束参与方通话**。
- 2 选择要断开通话的参与者。

进行私人交谈

- 1 在通话过程中，选择**选项** > **谈话**，然后选择要进行通话的与会者。
- 2 要继续电话会议，请选择**选项** > **加入会议**。

本机号码

您可查看、添加和编辑自己的电话号码。

检查本机号码

- 1 选择**菜单** > **通讯录**。
- 2 滚动到**新联系人**，然后选择**选项** > **特定号码** > **本机号码**。
- 3 选择一个选项。

允许接听来电

您可以选择只允许接听某些电话号码的来电。

向接听清单中添加号码

- 1 选择**菜单** > **手机设定** > **通话** > **通话管理** > **接听电话** > **只根据清单**。
- 2 滚动到**添加**，然后选择**添加**。
- 3 选择联系人或**组群**。

接听所有电话

- 选择**菜单** > **手机设定** > **通话** > **通话管理** > **接听电话** > **全部接听**。

受限拨号

用户可限制拨出和呼入的电话。要求输入服务提供商提供的密码。

- ! 如果您转移来电，则无法使用某些通话限制选项。

通话限制选项

标准选项包括：

- **所有拨出的电话** – 所有拨出电话
- **国际拨出** – 所有拨出国际电话
- **国际漫游拨出** – 除拨往本国/本地区的电话以外的所有拨出的国际电话
- **所有来电** – 所有来电
- **漫游时来电** – 在国外时的所有来电

限制通话

- 1 选择**菜单** > **手机设定** > **通话** > **通话管理** > **通话限制**。
- 2 选择一个选项。
- 3 选择**激活**。
- 4 输入密码并选择**确定**。

通话时间和通话费用

在通话过程中，手机将显示已通话的时间长度。您还可以查看上次通话时间、拨出电话通话时间以及通话总时间。

查看通话时间

- 选择**菜单** > **手机设定** > **通话** > **时间** > **通话计时器**。

显示或隐藏本机号码

您可决定在拨打电话时显示还是隐藏本机号码。

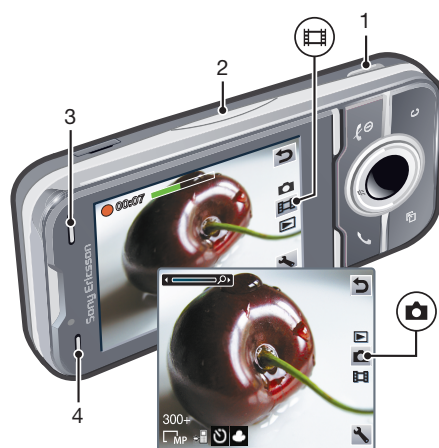
隐藏本机号码

- 1 选择**菜单** > **手机设定** > **通话** > **显示/隐藏本机号码**。
- 2 选择**隐藏本机号**。

影像

您可以拍照和录制视频，然后查看、保存或发送它们。您可在**媒体**和**文件管理器**中查找保存的照片和视频。

取景器和相机键



1	启动相机/拍照/录制视频
2	缩放
3	静态： 闪光灯 视频： 灯
4	静态： 场景 视频： 夜间模式

启动相机

- 在待机状态状态下，按住

更改设定

- 启动相机，然后选择

查看有关设定的信息

- 滚动到某个设定，然后选择

使用相机模式

拍照

- 启动相机，然后按导航键滚动到
- 将 按下一半可使用自动调焦功能。
- 当中心点和调焦框变成绿色时，完全按下 以拍照。照片将自动保存。
- 要拍摄另一张照片，请按 可返回到取景器。

使用缩放功能

- 按音量键。



调整亮度

- 向左按导航键可降低亮度。向右按导航键可增加亮度。亮度级别显示在 旁。

人脸检测

可以使用人脸检测功能使焦点对准人脸。相机最多可自动检测三张人脸，由白色框表示。绿色框显示已选定的焦点对准的人脸。焦点设为最靠近相机的人脸。




设定人脸检测

- 1 启动相机，然后按导航键滚动到 。
- 2 选择  > **对焦** > **人脸检测**。

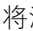
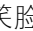
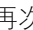
笑脸检测

使用笑脸检测功能，可以捕获亲朋好友的笑脸。相机最多可检测到三张人脸，然后选择一张人脸进行笑脸检测和自动调焦。黄框指示出选定的人脸。当选定的人脸微笑时，相机将自动拍照。

设定笑脸检测

- 1 启动相机，然后按导航键滚动到 。
- 2 选择  > **拍摄模式** > **笑脸检测**。
- 3 出现  时，说明相机已处于笑脸检测模式。




使用笑脸检测功能

- 1 设定**笑脸检测**后，将相机指向目标。
- 2 完全按下 。出现  时，将激活笑脸检测功能。黄框指示出焦点对准的人脸。
- 3 当选定的人脸微笑时，相机将自动拍照。
- 4 要在未检测到笑脸时拍照，再次完全按下 。

场景

您可使用**场景**快速将相机设定为在常见情况下使用预先设定的场景。相机已为您确定了一些适合所选场景的设定，确保得到效果尽可能好的照片。



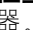
使用场景

- 1 启动相机，然后按导航键滚动到 。
- 2 选择  > **场景**。
- 3 选择一个场景。
- 4 选择  可返回到取景器。
- 5 拍摄照片。

照片修复

您可使用照片修复功能提高照片质量。只要轻轻一按，就可以调节亮度、光照和对比度，得到尽可能好的照片。修复效果以照片副本形式保存。原照片不受影响。

使用照片修复功能改善照片质量

- 1 启动相机，然后按导航键滚动到 。
- 2 确保**检查**设定为**打开**。选择  > **设定**，然后滚动到**检查** > **打开**。选择  可返回到取景器。
- 3 拍摄照片。
- 4 当您查看照片时，选择**选项** > **照片修复**。
- 5 查看改善情况然后选择**保存**以进行保存。
- 6 如果您不希望保存所做的改善，则选择**返回**。

使用相机的提示

三分法

不要将主体放在拍摄框的正中间。将其放在三分之一处，照片的效果会更好。

拿稳相机

拿稳相机可避免拍出模糊的照片。将手靠在牢固的物体上，尽量不要抖动。您还可使用自拍计时器来确保手机在拍照时保持稳定。

近距离拍摄

尽量靠近主体，不必依赖变焦功能。尽量将主体置于取景器中。

处于闪光灯有效范围内

超过闪光灯最大有效范围拍摄的照片会过暗。闪光灯的最大有效范围是距主体约四步远。

考虑多种情况

考虑多种角度并向对象所在方向移动。拍摄一些竖版照片。尝试不同的位置。

使用素色背景





素色背景有助于突出主体。

保持镜头清洁

人们在各种场合和各种天气条件下使用手机，并将其放在口袋和包中携带。这样会弄脏镜头，并使镜头上粘有指纹。可使用软布清洁镜头。

使用摄像模式

录制视频

- 1 启动相机，然后按导航键滚动到 。
- 2 完全按下  以开始录制。
- 3 要停止录制，完全按下 。视频将自动保存。
- 4 要返回到取景器并录制其他视频，请按 。


处理照片

您可以通过安装 *Adobe™ Photoshop™ Album Starter Edition* 来查看、增强和组织计算机上的照片和视频。此软件可从 www.sonyericsson.com/support 下载。



使用 Media Go™ 在手机上接收和发送内容。

查看和标记照片

查看照片

- 1 启动相机，然后按导航键滚动到 。
- 2 在照片之间滚动。


查看视频

- 1 启动相机，然后按导航键滚动到 。
- 2 滚动到某一视频，然后按中心选择键。视频由左上角中的  指示。

在幻灯片放映中查看照片

- 1 选择 **菜单 > 媒体 > 照片 > 相册**。
- 2 选择一个月份。
- 3 滚动到某个照片，然后选择 **查看**。
- 4 选择 **选项 > 幻灯片放映**。
- 5 选择一种心情。

在地图上查看照片



拍照时，您可对照片附加地理位置。这称为地理标记。带有地理标记的照片是使用 **媒体** 中的  来标记的。如果无法在地图上查看照片，请参见第 56 页的 *无法使用基于互联网的服务*。

- ! 使用地理标记提供的信息是大致的，且需要使用兼容的应用程序。索尼爱立信不对此类位置数据的准确性提供任何保证。

在地图上查看照片

- 1 选择 **菜单 > 媒体 > 照片 > 地理标记**。
- 2 选择一个月份。
- 3 滚动到某个照片，然后选择 **查看**。
- 4 选择 **选项 > 地图视图**。

打开或关闭地理标记

- 1 启动相机，然后按导航键滚动到 .
- 2 选择  > **设定** > **添加位置**。
- 3 选择一个选项。

照片标记

您可使用照片标记组织照片。您可创建新标记、为一张照片分配一个或多个标记或者从照片删除标记。具有相同标记的照片将一起保存在**照片标记**下。例如，可以对所有假日照片添加“假日”标记，然后即可在**照片标记**的“假日”标记下查看所有这些照片。

创建新的照片标记

- 1 选择**菜单** > **媒体** > **照片** > **相册**。
- 2 选择一个月份。
- 3 滚动到某个照片，然后选择**查看**。
- 4 向下按导航键然后选择**选项** > **标记此照片**。

标记照片

- 1 选择**菜单** > **媒体** > **照片** > **相册**。
- 2 选择一个月份。
- 3 滚动到某个照片，然后选择**查看**。
- 4 向下按导航键并滚动到某一标记。
- 5 选择**选项** > **标记此照片**。
- 6 对于要标记的每张照片，滚动到该照片然后选择**选项** > **标记此照片**。

从照片删除标记

- 1 查看照片时，向下按导航键
- 2 滚动到某个标记，然后选择**选项** > **删除标记**。

使用照片

您可以将照片添加到某个联系人，将照片用作手机开机画面、待机模式下的背景或屏幕保护。

使用照片

- 1 选择**菜单** > **媒体** > **照片** > **相册**。
- 2 选择一个月份。
- 3 滚动到某个照片，然后选择**查看**。
- 4 选择**选项** > **用作**。
- 5 选择一个选项。

使用网络相册

如果您的订阅支持此服务，则可以向网络相册发送照片或视频。如果无法向网络相册发送内容，请参见第 56 页的**无法使用基于互联网的服务**。

- ! Web 服务可能要求您与服务提供商之间另行签订许可协议。可能受其他法规约束，并可能会收取费用。有关更多信息，请与服务提供商联系。

将手机中保存的照片发送到网络相册

- 1 选择**菜单** > **媒体** > **照片** > **相册**。
- 2 选择某一个月份和年份。
- 3 滚动到该照片，然后选择**选项** > **发送** > **至网络相册**。
- 4 选择一个网络相册服务。如果要求您输入登录信息，则请输入。
- 5 选择一个相册，或添加一个新相册。
- 6 输入文本，然后选择**发送**。

将手机中保存的视频发送到网络相册

- 1 选择**菜单** > **媒体** > **视频** > **视频**。
- 2 滚动到某一视频然后选择**选项** > **发送** > **至网络相册**。
- 3 选择一个网络相册服务。如果要求您输入登录信息，则请输入。
- 4 选择一个网络相册，或添加一个新网络相册。
- 5 输入一些文本然后选择**发送**。

将刚拍摄的照片或视频发送到网络相册

- 1 在完成拍照或录制视频后，选择**发送** > **至网络相册**。
- 2 选择一个网络相册服务。如果要求您输入登录信息，则请输入。
- 3 选择一个相册，或添加一个新相册。
- 4 输入一些文本然后选择**发送**。

查看网络相册

- 1 选择**菜单** > **媒体** > **照片** > **网络相册**。
- 2 选择一个网络相册。

从通讯录转到网址

- 1 选择**菜单** > **通讯录**。
- 2 滚动到某个联系人，然后选择**打开**。
- 3 滚动到某一网址然后选择**转到**。

访问手机中的视频

您可从**媒体**和**文件管理器**使用视频播放器浏览和播放视频。您可在**相机视频**下找到您使用相机录制的视频。您可从**视频剪辑**访问其他视频。

播放视频

- 1 选择**菜单** > **媒体** > **视频** > **视频**或**相册**。
- 2 滚动到某一标题并选择**播放**。

停止播放视频

- 按中心选择键。

快进和快退

- 向右或向左按住导航键。

在视频之间切换

- 向右或向左按导航键。

更改音量

- 上下按音量键。

更改视频屏幕大小

- 向下按导航键。

音乐

您可收听音乐、音频书和播客。使用 Media Go™ 在手机上接收和发送内容。有关更多信息，请参见第 34 页的 *在手机与计算机之间传送内容*。

立体声便携式免提



使用免提

- 连接便携式免提。如果听音乐时接到来电，音乐将暂停；通话结束时，音乐将继续播放。
- ! 如果手机不带有耳机，可以单独进行购买。

音乐播放器

播放音乐

- 1 选择 **菜单 > 媒体 > 音乐**。
- 2 使用导航键分类浏览。
- 3 滚动到某一标题并选择**播放**。

停止播放音乐

- 按中心选择键。

快进和快退

- 向右或向左按住导航键。

在曲目之间切换

- 向右或向左按导航键。

更改音量

- 上下按音量键。

最小化播放器

- 选择**选项 > 最小化**。

返回到播放器

- 选择**菜单 > 媒体**。

播放列表

您可以创建播放列表来组织音乐。您可将曲目和文件夹添加到播放列表中。手机可能需要几分钟才能创建播放列表。

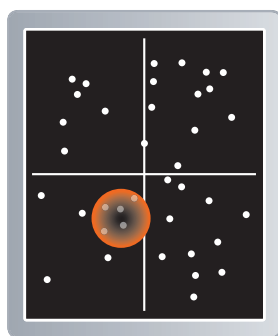
创建播放列表

- 1 选择**菜单 > 媒体 > 音乐 > 播放列表**。
- 2 滚动到**新播放列表**，然后选择**添加**。
- 3 输入一个名称并选择**确定**。
- 4 对于要添加的每个曲目，请滚动到该曲目并选择**标记**。
- 5 选择**添加**可将标记的曲目添加到该播放列表中。

将曲目添加到播放列表

- 1 选择**菜单 > 媒体 > 音乐 > 播放列表**。
- 2 选择播放列表。
- 3 滚动到**添加音乐**，然后选择**添加**。
- 4 对于要添加的每个曲目，请滚动到该曲目并选择**标记**。
- 5 选择**添加**可将标记的曲目添加到该播放列表中。

SensMe™



使用 SensMe™，您可以通过两种方式来创建播放列表，一种是按心情，另一种是使用手机中的所有曲目。按心情创建播放列表时，您可首先使用 Media Go™ 将曲目传回手机。此时将添加诸如心情、节奏与和弦等信息。这些曲目在两轴地图上显示为点。在**全部**视图中，手机中的所有曲目都将被随机放置在地图上。

按心情创建播放列表

- 1 选择 **菜单 > 媒体 > 音乐**。
- 2 滚动到 **SensMe™**，然后选择**打开**。
- 3 向上、向下、向右或向左按导航键。
- 4 确保您处于**心情**视图中。如果尚未进入此视图，请选择**心情**。
- 5 要试听其他曲目，请向上、向下、向右或向左按导航键。
- 6 要选择某一曲目区域，请选择**添加**然后向上或向下按导航键。
- 7 要创建播放列表并在音乐播放器中进行播放，请选择**创建**。
- 8 选择**选项 > 保存播放列表**。
- 9 输入一个名称并选择**确定**。

在“全部”视图中创建播放列表

- 1 选择 **菜单 > 媒体 > 音乐**。
- 2 滚动到 **SensMe™**，然后选择**打开**。
- 3 向上、向下、向右或向左按导航键。
- 4 确保您处于**全部**视图中。如果尚未进入此视图，请选择**全部**。
- 5 要试听其他曲目，请向上、向下、向右或向左按导航键。
- 6 要选择某一曲目区域，请选择**添加**然后向上或向下按导航键。
- 7 要创建在音乐播放器中进行播放的播放列表，请选择**创建**。
- 8 选择**选项 > 保存播放列表**。
- 9 输入一个名称并选择**确定**。

音频书

如果您使用 Media Go™ 来将音频书从计算机传送到手机，则可在手机中收听音频书。可能需要几分钟时间，传送的音频书才会出现在可用音频书列表中。

访问音频书

- 选择**菜单 > 媒体 > 音乐 > 音频书**。
- 💡 非 M4B 格式的音频书或无 ID3v2 章节标记的音频书可在**曲目**文件夹中找到。

立即购买

如果您订阅了允许在手机上进行有限的非永久使用的音乐服务，则可标记一个您感兴趣的曲目以在稍后购买。下次您与可访问互联网的计算机上的 Windows Media® Player 同步音乐时，将出现提示，询问您是否要购买先前标记的曲目。如果您选择接受，系统将把该曲目下载到计算机，并从您选定的音乐服务帐户扣除费用。此服务要求订阅可下载的音乐服务并具有相应帐户，一台安装有 Microsoft® Windows Media® Player 11 或后来的 Windows Media® Player 兼容版本的计算机以及一个 USB 计算机接口。

- ! 您不会看到曲目被标记。您也无法取消标记先前已标记的曲目。

标记曲目

- 当您标记的曲目正在播放时，按住 **(O+)**。

PlayNow™(乐酷)

当您选择 **PlayNow™(乐酷)** 时，将进入 PlayNow™乐酷 arena，您可在其中下载音乐、游戏、铃声、主题和背景。您可以在购买内容并将其下载到手机之前进行预览或试听。如果您无法使用 PlayNow™乐酷和 PlayNow™ arena，请参见第 56 页的**无法使用基于互联网的服务**。

- ! 并非所有国家/地区都提供此服务。

要获得更多功能，您还可通过计算机从 www.playnow-arena.com 访问 PlayNow™ arena 网上商店。有关更多信息，请转到 www.sonyericsson.com/support 以阅读 PlayNow™ arena 功能指南。

使用 PlayNow™乐酷

- 1 选择**菜单 > PlayNow™(乐酷)**。
- 2 在 PlayNow™ arena 中滚动，并按照说明操作以预览和购买内容。

TrackID™

TrackID™ 是一种音乐识别服务。当您通过手机中的扬声器或收音机欣赏曲目时，可以搜索该曲目的标题、艺术家和专辑名称。如果无法使用 TrackID™，请参见第 56 页的**无法使用基于互联网的服务**。

搜索曲目信息

- 通过扬声器收听曲目时，选择**菜单 > 娱乐 > TrackID™ > 开始**。
- 当手机中的收音机正在播放时，选择**选项 > TrackID™**。

- 💡 为获得最佳结果，请在安静的地方使用 TrackID™。


在线音乐和视频剪辑

可将视频剪辑和音乐以数据流的方式从互联网传送到手机上，供您观看和收听。如果无法使用互联网，请参见第 56 页的**无法使用基于互联网的服务**。

选择用于数据流传送的数据帐户

- 1 选择**菜单 > 手机设定 > 连接性 > 流式处理设定 > 连接方式**。
- 2 选择要使用的数据帐户。
- 3 选择**保存**。

利用流传送技术下载音乐和视频剪辑

- 1 选择**菜单** > **互联网**。
- 2 选择然后选择.
- 3 选择流的来源链接。

收音机

- ! 请不要在禁止使用手机的地区通过手机收听收音机。

打开收音机

- 1 将免提装置连接到手机。
- 2 选择 **菜单** > **娱乐** > **收音机**。

自动搜索频道

- 选择**搜索**。

微调频率

- 向右或向左按导航键。

更改音量

- 上下按音量键。

最小化收音机

- 选择**选项** > **最小化**。

返回到收音机

- 选择 **菜单** > **娱乐** > **收音机**。

保存频道

最多可保存 20 个预设频道。

自动保存频道

- 选择 **选项** > **频道** > **自动保存**。

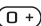

手动保存频道

- 1 找到收音机频道后，选择**选项** > **频道** > **保存**。
- 2 滚动到某个位置，然后选择**插入**。
- 3 如果您愿意，可以重命名频道。选择**保存**。

- 💡 您还可按住  -  将频道保存到某一位置。

在保存的频道之间切换

- 向上或向下按导航键。

- 💡 您还可以按  -  选择一个已保存频道。

录音

您可以录制语音备忘录或通话。录制的声音也可被设定为铃声。

- ! 一些国家/地区或省份的法律要求必须得到对方许可才能录制通话。

录制声音

- 1 选择**菜单** > **娱乐** > **录制声音** > **录制**。
- 2 要停止录音并保存，选择**保存**。

拨叫电话

- 1 在通话过程中，选择**选项** > **录音**。
- 2 要保存录音，选择**保存**。

收听录音

- 1 选择 **菜单** > **管理器** > **文件管理器**。
- 2 滚动到**音乐**，然后选择**打开**。
- 3 滚动到某个录音，然后选择**播放**。

传送和处理内容

您可传送和处理诸如图片和音乐等内容。

- ! 禁止交换某些受版权保护的资料。🔒 用于标识受保护项目。

处理手机中的内容

您可使用手机中的**文件管理器**来处理保存在手机记忆库或记忆卡中的内容。**文件管理器**中的标签和图标指示出内容的保存位置。如果记忆库已满，请删除部分内容以腾出空间。

查看记忆库状态

- 1 选择 **菜单 > 管理器 > 文件管理器**。
- 2 选择**选项 > 记忆库状态**。
- 3 选择 **记忆卡或手机**。

在文件夹中选择多个项目

- 1 选择 **菜单 > 管理器 > 文件管理器**。
- 2 滚动到某个文件夹，然后选择**打开**。
- 3 选择 **选项 > 标记 > 标记多个**。
- 4 对于要标记的每一项，请滚动到该项并选择**标记**。

在手机记忆库和记忆卡之间移动项目

- 1 选择 **菜单 > 管理器 > 文件管理器**。
- 2 查找某一项目然后选择**选项 > 管理文件 > 移动**。
- 3 选择 **记忆卡或手机**。
- 4 滚动到某个文件夹，然后选择**打开**。
- 5 选择**粘贴**。

查看有关内容的信息

- 1 选择 **菜单 > 管理器 > 文件管理器**。
- 2 查找某一项目然后选择**选项 > 信息**。

将内容发送到其他手机

您可通过信息或蓝牙无线技术来发送内容。

发送内容

- 1 滚动到某个项目，然后选择**选项 > 发送**。
 - 2 选择一种传送方式。
- ! 确保接收设备支持您所选的传送方式。

使用 USB 连接线

您可使用 USB 连接线连接手机和计算机。如果使用的是计算机，则在首次连接时会要求您安装 PC Companion。

- ! 您可能需要单独购买 USB 连接线。仅可使用手机支持的 USB 连接线。

安全断开 USB 连接线

- 💡 请勿在传送内容期间断开 USB 连接线，否则可能会损坏这些内容。

- 1 **计算机：**右键单击 *Microsoft® Windows® 资源管理器* 中的“安全移除硬件”图标。
- 2 选择要断开连接的驱动器。选择**停止**。
- 3 等待直到收到您可以安全地移除驱动器的通知。断开 USB 连接线。

PC Companion

使用 PC Companion, 可以:

- 浏览手机中的内容。
 - 将手机用作调制解调器。
 - 安装用于同步、传送和备份手机内容的 PC 软件。
- 有关更多信息, 请转到 www.sonyericsson.com/support 以阅读功能指南。
-  要下载 Mac® 兼容的软件, 请转到 www.sonyericsson.com/support。

安装 PC Companion

- 1 使用本手机支持的 USB 连接线将手机连接到 PC。
- 2 **计算机:** 请按照说明进行操作。

拖放内容

可在 *Microsoft Windows 资源管理器* 中在手机、记忆卡与计算机之间拖放内容。

拖放内容

- 1 使用 USB 连接线连接手机和计算机。
- 2 **计算机:** 等到手机记忆库和记忆卡在 *Microsoft® Windows® 资源管理器* 中作为外部磁盘显示出来。
- 3 在手机和计算机之间拖放选定的文件。


操作系统要求

您必须具备以下操作系统之一, 才能使用索尼爱立信 PC 软件:

- Microsoft® Windows Vista™
- Microsoft® Windows® XP Service Pack 2 或更高版本

在手机与计算机之间传送内容

您可使用 Media Go™ 在手机和计算机之间传送媒体内容。Media Go™ 可通过 PC Companion 或从 www.sonyericsson.com/support 下载而获得。

-  要下载 Mac® 兼容的软件, 请转到 www.sonyericsson.com/support。

使用 Media Go™ 传送内容

- 1 通过手机支持的 USB 连接线连接手机和计算机。
- 2 **计算机:** 选择 *开始/程序/Sony/Media Go™*。
- 3 选择 *使用 Media Go™ 与设备互传* 然后单击 *确定*。
- 4 等待直到 Media Go™ 中出现手机。
- 5 在 Media Go™ 中, 在手机和计算机之间移动文件。

手机名

您可在使用诸如蓝牙无线技术等功能时输入手机名称, 以便对其他设备显示该名称。

输入手机名

- 1 选择 **菜单 > 手机设定 > 连接性 > 手机名**。
- 2 输入手机名称, 然后选择 **确定**。

使用蓝牙无线技术

蓝牙功能是免费的, 可通过无线方式连接到其他蓝牙设备。例如, 您可以:

- 连接至免提设备。
- 同时连接多台设备。
- 连接至计算机并访问互联网。
- 交换项目。

- 玩多人游戏。
- ! 我们建议，进行蓝牙通信时，最大距离不超过 10 米（33 英尺），且两个设备间不能有固体障碍物。

使用蓝牙无线技术之前

必须打开蓝牙功能，以便与其他设备通信。此外，可能还必须将手机与其他蓝牙设备配对。

打开蓝牙功能

- 选择**菜单** > **手机设定** > **连接性** > **蓝牙** > **打开**。
- ! 请确保您想使之与手机配对的设备已启动蓝牙功能，并且已打开蓝牙公开性。

将手机与其他设备进行配对

- 1 选择**菜单** > **手机设定** > **连接性** > **蓝牙** > **添加新设备**。
- 2 选择一个设备。
- 3 如果要求输入密码，请输入。

允许连接到手机

- 1 选择**菜单** > **手机设定** > **连接性** > **蓝牙**。
 - 2 从列表中选择一個设备。
 - 3 选择**选项** > **允许连接**。
 - 4 选择 **每次询问**或**始终允许**。
- ! 这仅对需要访问安全服务的设备可行。

节能

使用节能功能可以节省电池电量。在节能模式下，只能与一个蓝牙设备连接。如果要同时连接到多个蓝牙设备，则必须关闭此功能。

打开节电模式

- 选择**菜单** > **手机设定** > **连接性** > **蓝牙** > **选项** > **节电模式** > **打开**。

在蓝牙免提与手机之间传送声音

您可使用手机按键或免提上的相应按键在蓝牙免提和手机之间传送声音。

传送声音

- 1 选择**菜单** > **手机设定** > **连接性** > **蓝牙** > **选项** > **来电**。
 - 2 选择一个选项。**手机中**可将声音传送到手机。**发送到免提**可将声音传送到免提设备。
- ! 您需要使用手机按键接听电话才能应用此设定。

在通话过程中传送声音

- 1 在通话过程中，选择**声音**。
- 2 从可用选项列表中选择。

备份和恢复

您可使用**索尼爱立信 PC 套件**来备份和恢复通讯录、日历、任务、便笺和书签。

备份和恢复前，您需要安装**索尼爱立信 PC 套件**，您可通过 PC Companion 或从 www.sonyericsson.com/support 获取此套件。

您可使用记忆卡来备份和恢复手机中的通讯录。您可在记忆卡和手机记忆库之间移动内容。请参见第 33 页的**处理手机中的内容**。

- 💡 请定期备份手机内容以防丢失。

使用索尼爱立信 PC 套件备份

- 1 **计算机：**从开始/程序/索尼爱立信/索尼爱立信 PC 套件启动索尼爱立信 PC 套件。
- 2 按照索尼爱立信 PC 套件中有关如何连接的说明进行操作。
- 3 转到索尼爱立信 PC 套件中的备份和恢复部分，然后备份手机内容。

使用索尼爱立信 PC 套件恢复手机内容

- ! 索尼爱立信 PC 套件将在恢复过程中覆盖所有手机内容。如果中断此过程，可能会损坏手机。
- 1 **计算机：**从开始/程序/索尼爱立信/索尼爱立信 PC 套件启动索尼爱立信 PC 套件。
 - 2 按照索尼爱立信 PC 套件中有关如何连接的说明进行操作。
 - 3 转到索尼爱立信 PC 套件中的备份和恢复部分并恢复手机内容。

更新手机

您可将手机软件更新为最新版本以获得最佳性能并利用最新增强功能。您需要具备 USB 连接线和连接到互联网的计算机。

要了解如何更新，请转到

www.sonyericsson.com/update。

 记住在更新前备份手机内容。请参见第 35 页的 *备份和恢复*。

使用索尼爱立信 PC 套件更新手机

您可使用 USB 连接线和索尼爱立信 PC 套件更新手机。连接手机后，它将自动检查并在存在新更新时通知您。

信息功能

短信和彩信

信息可包含文本、图片、声音效果、动画和音乐。

发送信息时，手机将自动选择发送信息的最适合方式（以短信或彩信形式）。

如果无法使用彩信，请参见第 56 页的*无法使用基于互联网的服务*。

发送信息

您可从手机发送信息。如果没有在信息中添加其他项目，标准短信最长可为 160 个字符，包括空格。如果输入的字符数超过 160 个，则将创建第二条信息。信息将作为一条连续信息进行发送。



创建和发送信息

- 1 选择**菜单** > **信息功能** > **编写新信息** > **信息**。
 - 2 输入文字。要在信息中添加项目，请向下按导航键，然后向左或向右按导航键滚动并选择某一项目。
 - 3 选择**继续** > **查找通讯录**。
 - 4 选择收件人，然后选择**发送**。
- ❗ 如果向某一组群发送信息，可能会按该组群中的成员数收费。有关详细信息，请与服务提供商联系。

复制并粘贴信息中的文本

- 1 编写信息时，选择**选项** > **复制和粘贴**。
- 2 选择**全部复制**或**标记并复制**。滚动并标记信息中的文本。
- 3 选择**选项** > **复制和粘贴** > **粘贴**。

接收和保存信息

当您收到信息时，将会得到通知。屏幕上将会出现  或 。信息自动保存在手机记忆库中。当手机记忆库已满时，您可删除信息或将它们保存在记忆卡或 SIM 卡上。

在记忆卡上保存收到的信息

- 选择**菜单** > **信息功能** > **信息** > **设定** > **保存到** > **记忆卡**。


将信息储存在 SIM 卡上

- 1 选择**菜单** > **信息功能** > **信息**然后选择一个文件夹。
- 2 滚动到某条信息，然后选择**选项** > **保存信息**。

在收件箱中查看信息

- 1 选择**菜单** > **信息功能** > **信息** > **收件箱**。
- 2 滚动到相应信息，然后选择**查看**。

呼叫信息中包含的号码

- 查看信息时，滚动到该电话号码，然后按 。

信息选项

您可设定某些选项来应用到所有信息，例如信息提示音和默认存储位置。您可为发送的每个信息设定其他选项，例如发送优先级和发送时间。

为所有信息设定选项

- 1 选择**菜单** > **信息功能** > **信息** > **设定**。
- 2 选择一个选项。

为特定信息设定选项

- 1 创建信息并选择收件人后，选择**选项** > **高级**。
- 2 滚动到某个选项，然后选择**编辑**。

对话

您可选择是在**对话**中还是在**收件箱**中查看信息。信息对话显示出您和某一联系人之间的所有信息通信。

在“对话”中查看信息

- 选择**菜单** > **信息功能** > **收件箱** > **对话**标签。
- 选择**菜单** > **信息功能** > **对话**然后选择一个对话。

从“对话”发送信息

- 1 选择**菜单** > **信息功能**。
- 2 选择**对话**，或选择**收件箱** > **对话**标签。
- 3 选择一个对话。
- 4 编写信息，然后选择**发送**。

语音信息

您可通过语音信息发送和接收录音。

- ! 发件人和收件人的订阅都必须支持彩信功能。

录制并发送语音信息

- 1 选择**菜单** > **信息功能** > **编写新信息** > **语音信息**。
- 2 录制信息，然后选择**停止** > **发送** > **查找通讯录**。
- 3 选择收件人，然后选择**发送**。

电子邮件

您可以在手机中使用标准电子邮件功能和计算机电子邮件地址。

- 💡 您可以使用 Microsoft® Exchange ActiveSync® 应用程序同步您的电子邮件。

使用电子邮件之前

您可以使用基本设定检查设定是否可用于电子邮件帐户，也可以手动输入设定。您还可以从 www.sonyericsson.com/support 接收设定。

首次创建电子邮件帐户

- 1 要启动电子邮件安装向导，请选择**菜单** > **信息功能** > **电子邮件**。
 - 2 按照说明创建帐户。
- 💡 如果您需要手动输入设定，则可与电子邮件提供商联系以了解更多信息。电子邮件提供商是为您提供电子邮件地址的公司。

编写和发送电子邮件

- 1 选择 **菜单** > **信息功能** > **电子邮件**。
- 2 如果具有多个电子邮件帐户，请选择要用于发送信息的帐户。
- 3 选择**编写新信息**。
- 4 要添加一个收件人，滚动到**收件人：**然后选择**添加** > **输入电子邮件地址**。输入电子邮件地址，然后选择**确定**。
- 5 要添加更多收件人，滚动到**收件人：**然后选择**编辑**。滚动到某个选项，然后选择**添加**。准备好以后，选择**完成**。
- 6 要输入一个主题，请滚动到**主题：**，选择**编辑**，输入该主题然后选择**确定**。
- 7 要输入信息文本，请滚动到**文本：**，选择**编辑**，输入该文本，然后选择**确定**。
- 8 选择**添加**可附加文件。
- 9 选择**继续** > **发送**。

接收和阅读电子邮件信息

- 1 选择 **菜单 > 信息功能 > 电子邮件**。
- 2 如果具有多个电子邮件帐户，请选择某一帐户。
- 3 选择 **收件箱 > 选项 > 检查新电子邮件**。
- 4 滚动到相应信息，然后选择**查看**。

保存电子邮件

- 1 选择 **菜单 > 信息功能 > 电子邮件**。
- 2 如果具有多个电子邮件帐户，请选择某一帐户。
- 3 选择**收件箱**。
- 4 滚动到某条信息，然后选择**查看 > 选项 > 保存信息**。

回复电子邮件

- 1 选择 **菜单 > 信息功能 > 电子邮件**。
- 2 如果具有多个电子邮件帐户，请选择某一帐户。
- 3 选择**收件箱**。
- 4 滚动到某个邮件，然后选择**选项 > 回复**。
- 5 编写回复消息并选择**确定**。
- 6 选择**继续 > 发送**。

查看电子邮件信息中的附件

- 查看邮件时，选择**选项 > 附件 > 使用 > 查看**。

活动电子邮件帐户

如果您具有多个电子邮件帐户，则可更改处于活动状态的帐户。


创建附加电子邮件帐户

- 1 选择 **菜单 > 信息功能 > 电子邮件**。
- 2 如果具有多个电子邮件帐户，请选择某一帐户。
- 3 选择**帐户**。
- 4 滚动到**新帐户**，然后选择**添加**。

更改活动电子邮件帐户

- 1 选择 **菜单 > 信息功能 > 电子邮件**。
- 2 如果具有多个电子邮件帐户，请选择某一帐户。
- 3 选择**帐户**。
- 4 选择要激活的帐户。

自动检查新电子邮件信息

您可将手机设定为自动检查新电子邮件信息。您可设定检查的时间间隔，还可以将手机设定为保持连接到电子邮件服务器（推送电子邮件）。手机将只检查活动电子邮件帐户的电子邮件信息。当您收到新电子邮件信息时，将出现  以通知您。

设定检查新电子邮件信息的间隔

- 1 选择 **菜单 > 信息功能 > 电子邮件**。
- 2 如果具有多个电子邮件帐户，请选择某一帐户。
- 3 选择**设定 > 下载标签 > 检查间隔**。
- 4 选择一个选项。



互联网

如果无法使用互联网，请参见第 56 页的*无法使用基于互联网的服务*。

开始浏览





- 1 选择 **菜单 > 互联网**。
- 2 输入一个网址、搜索词语或书签名称。
- 3 滚动到列表中的某一项，然后选择**转到** 或 **搜索**。

退出浏览器

- 1 当您浏览 Web 时，选择  然后选择 。
- 2 选择**退出浏览器**。


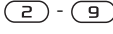


Web 浏览器工具栏

当您查看网页时，选择 。将出现下列选项：

图标	功能
	向 Web 因子添加网页
	平移和缩放网页
	管理收藏的网页
	管理从互联网上下载的文件

Web 浏览器快捷方式



您可使用键盘直接启动 Web 浏览器功能。

按键	快捷方式
	书签
	在 输入网址 、 搜索互联网 中输入文本或在 书签 中进行搜索。
	缩放
	平移和缩放 (Smart-Fit 关闭时)。



书签

您可以创建和编辑书签，将书签作为指向您所喜爱的网页的快速链接。



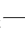
创建书签

- 1 查看您要添加到书签的网页时，请选择  然后选择 。
- 2 选择**添加为书签**。

选择书签

- 1 选择**菜单 > 互联网**。
- 2 当您浏览互联网时，选择  然后选择 。
- 3 滚动到某个书签，然后选择**转到**。

发送书签

- 1 选择**菜单 > 互联网**。
- 2 当您浏览互联网时，选择  然后选择 。
- 3 选择  并滚动到某一书签。
- 4 选择**选项 > 发送**，然后选择一种传送方法。

历史记录页

您可查看并转到以前访问过的网页。

查看历史记录页面

- 1 选择**菜单** > **互联网**。
- 2 选择  然后选择 。
- 3 选择**历史记录**。



更多浏览器功能

打开或关闭 Smart-Fit Rendering™

- 1 选择**菜单** > **互联网**。
- 2 选择  然后选择 。
- 3 选择**设定** > **Smart-Fit**。
- 4 选择一个选项。


- ! 打开 Smart-Fit，网站将调整为适合您的显示屏以避免水平滚动。关闭 Smart-fit 后，您可在查看网站时进行平移和缩放。

在网页上使用平移和缩放

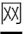

- 1 当您查看网页时，选择  然后选择 。
- 2 使用导航键移动帧。
- 3 按中心选择键可放大网页的某一部分。

- ! 要使用平移和缩放，需要关闭 Smart-Fit。



在浏览 Web 时拨打电话

- 按 。



从网页保存图片

- 1 当您查看网页时，选择  然后选择 。
- 2 选择**保存图片**。
- 3 选择一张图片。

在网页上查找文本

- 1 当您查看网页时，选择  然后选择 。
- 2 选择**在页面上查找**。
- 3 输入文本，然后按**查找**。

发送链接

- 1 当您查看网页时，选择  然后选择 。
- 2 选择**发送链接**然后选择某一传送方法。

- ! 确保接收设备支持您所选的传送方式。

互联网安全和证书

您的手机支持安全浏览。某些互联网服务要求在手机中保存证书，如网上银行。手机在购买时可能已包含证书，您也可以下载新的证书。

查看手机中的证书

- 选择**菜单** > **手机设定** > **常规** > **安全** > **证书**。

文件传送

文件传送管理器跟踪您从互联网下载的文件，如媒体文件、播客、游戏，并帮助您访问这些内容。它还可跟踪您上传到网站的照片，如网络相册和博客。在文件传送管理器中，您还可安装已下载的 Java 应用程序并可暂停、继续或取消下载。



使用文件传送功能访问文件

- 1 选择 **菜单 > 管理器 > 文件传送**。
- 2 滚动到某一文件。
- 3 按中心选择键可访问该文件，或为其他操作选择**选项**。

Web 因子

使用 Web 因子，可订阅和下载频繁更新的内容，比如新闻、播客或照片。

从网页添加新因子

- 1 在互联网上浏览提供 Web 因子（带有  标记）的网页时，选择  然后选择 .
- 2 对于要添加的每个因子，请滚动到该因子并选择**添加 > 是**。
- 3 选择某一更新频率。


搜索 Web 因子

- 1 选择 **菜单 > 媒体 > Web 因子**。
- 2 选择**添加因子**然后输入一个网址。


通过 Web 因子下载内容

- 1 选择 **菜单 > 媒体 > Web 因子**。
- 2 选择某一更新的 Web 因子。
- 3 滚动到某一已更新的因子然后选择**查看**。
- 4 向左或向右按导航键以滚动到某个标题。
- 5 按向下导航键滚动到您要下载的项目，然后选择**选项 > 下载文件**。

 您可从文件传送管理器访问已下载的文件。请参见第 43 页的**文件传送**。


 您还可以使用 Media Go™ 订阅 Web 因子内容并将其下载到计算机。请参见第 34 页的**使用 Media Go™ 传送内容**。

更新 Web 因子

您可手动更新因子或安排更新。当存在更新时，屏幕上将显示 .

安排 Web 因子更新

- 1 选择 **菜单 > 媒体 > Web 因子**。
- 2 滚动到某一因子，然后选择**选项 > 排定更新**。
- 3 选择一个选项。

 频繁更新的费用可能很高。

待机状态下的 Web 因子

可以在待机屏幕上显示新闻更新。

在待机状态下显示 Web 因子

- 1 选择 **菜单 > 媒体 > Web 因子**。
- 2 滚动到某个因子，然后选择**选项 > 设定 > 待机滚动信息条 > 待机状态下显示**。

从待机状态访问 Web 因子

- 1 在待机状态状态下，选择**滚动条**。
- 2 要阅读有关某一因子的更多信息，请向上或向下按导航键以滚动到某一标题，然后选择**查看**。

播客

播客是一种您可以下载并播放的文件，例如，电台节目或视频内容。您可使用 Web 因子来订阅并下载播客。

访问音频播客

- 选择**菜单 > 媒体 > 音乐 > 音乐因子**。

访问视频播客

- 选择**菜单 > 媒体 > 视频 > 视频因子**。

照片因子

您可订阅照片因子并下载照片。

访问照片因子

- 选择**菜单 > 媒体 > 照片 > 照片因子**。

GPS

本手机配有 GPS 接收器，可使用卫星信号来计算您的位置。某些 GPS 功能要求使用互联网。可能需要支付数据费用和其他费用。

- ! 如果无法使用某些 GPS 功能，请参见第 56 页的*无法使用基于互联网的服务*。

使用 GPS

当天空无任何遮挡时，可以找到您所处的位置。如果几分钟后仍未找到您的位置，请换个位置。要帮助搜索，请静止站立且不要遮挡 GPS 天线。

- ! 首次使用 GPS 时，最长可能需要 10 分钟才能找到位置。



保存位置

您可在**我的收藏**下找到保存的所有位置。

保存当前位置

- 1 选择**菜单 > 定位服务 > 我的收藏 > 添加新位置**。
- 2 选择**编辑**并输入标题。选择**确定**。
- 3 滚动到**描述:**，然后选择**添加**。
- 4 输入说明，然后选择**确定**。
- 5 滚动到**位置:**，然后选择**添加 > 当前位置**。
- 6 找到该位置后，选择**保存**。

在地图上查看保存的位置

- 1 选择**菜单 > 定位服务 > 我的收藏**。
- 2 滚动到某个位置，然后选择**转到**。

位置请求

外部服务可能会询问您的位置。您可允许外部服务使用有关您的位置的信息，也可限制这些服务使用此类信息。

更改外部服务的访问

- 1 选择**菜单 > 定位服务 > 设定 > 隐私**。
- 2 选择一个选项。

关闭 GPS

GPS 接收器将在不用时自动关闭。您也可以手动关闭 GPS 接收器。在使用不需要 GPS 接收器查找位置的功能时，禁用 GPS 可节省电池的电量。

手动打开或关闭 GPS

- 1 选择**菜单 > 定位服务 > 设定**。
- 2 选择**启用 GPS**或**禁用 GPS**。

驾驶指导

Wisepilot™ 应用程序可通过语音指示指引您驶向目的地。本手机可能附带有 Wisepilot 应用程序的试用版。

- ! 索尼爱立信不保证任何指示服务的精确性，包括但不限于转弯路口导航服务。

启动 Wisepilot

- 选择 **菜单 > 定位服务 > 导航**。

跟踪器

跟踪器是一个基于 GPS 的运动应用程序，允许您在训练过程中跟踪自己的速度、距离、路线和消耗的能量。您可根据要训练的时间长短或要达到的距离远近来进行训练。您还可以根据具有 GPS 数据的以前的训练路线来进行训练。

- ! 使用跟踪器应用程序获得的信息只是大概情况。索尼爱立信不对跟踪器应用程序的精确性提供任何担保。对于任何严重的健康问题，请咨询医疗专业人员。

开始训练

- 1 选择**菜单 > 定位服务 > 跟踪器 > 开始训练**。
- 2 选择一种训练类型。
- 3 滚动到某一项目，选择**编辑**然后输入数据。
- 4 要进行保存，选择**完成**。
- 5 要开始训练，选择**开始**。

在训练视图之间切换

- 在训练过程中，向左或向右按导航键可查看有关训练持续时间、进度以及与以前训练进行实时比较的信息。

在训练过程中比较结果

- 1 选择**菜单 > 定位服务 > 跟踪器 > 开始训练**。
- 2 选择**基于路线**。
- 3 滚动到**路线**，然后选择**编辑**并选择一条路线。
- 4 滚动到**实时比较**，然后选择**编辑**。
- 5 滚动到要与其进行比较的结果然后选择**比较**。
- 6 选择**完成**然后选择**开始**。

- ! 在可以比较结果前，需要指定 GPS 位置。

手动结束训练

- 在训练过程中，选择**暂停 > 结束**。

结果

训练结果将在训练结束后显示出来。您可随时查看过去的结果，如果这些结果具有 GPS 数据，则还可以进行比较。

查看训练结果

- 1 选择**菜单 > 定位服务 > 跟踪器 > 结果**。
- 2 滚动到某一月份然后选择**查看**。
- 3 滚动到某一日期然后选择**查看**。
- 4 选择某一训练结果。如果按圈训练，则向左或向右按导航键可查看每圈的结果。

比较结果

- 1 选择**菜单 > 定位服务 > 跟踪器 > 结果**。
- 2 滚动到某一结果并选择**选项 > 比较**。
- 3 选择要与其进行比较的结果。

- ! 在可以比较结果前，需要指定 GPS 位置。

能量消耗

要计算和查看一次训练的能量消耗，必须首先在跟踪器的**设定**中设定个人模式。您可在结果视图中查看能量消耗。

设置个人模式

- 1 选择**菜单 > 定位服务 > 跟踪器 > 设定 > 个人模式**。
- 2 选择一个项目，输入数据然后选择**确定**。
- 3 完成后，选择**选项 > 保存模式**。

打开能量消耗计算功能

- 选择**菜单 > 定位服务 > 跟踪器 > 设定 > 能量消耗 > 打开**。

同步

您可以通过两种不同方法来同步手机：使用计算机程序或使用互联网服务。

💡 您的手机一次只能用一种同步方式。

有关更多信息，请转到 www.sonyericsson.com/support 阅读*同步功能指南*。

使用计算机进行同步

您可以使用 USB 连接线或蓝牙无线技术使手机通讯录、预约、书签、任务和便笺与在线服务或计算机程序（例如 Microsoft® Outlook®）同步。

同步之前，需要安装索尼爱立信 PC 套件。索尼爱立信 PC 套件软件可通过 PC Companion 或从 www.sonyericsson.com/support 下载。

💡 要下载 Mac® 兼容的软件，请转到 www.sonyericsson.com/support。

使用索尼爱立信 PC 套件进行同步

- 1 **计算机：**从开始/程序/索尼爱立信/索尼爱立信 PC 套件 启动索尼爱立信 PC 套件。
- 2 按照索尼爱立信 PC 套件中的说明进行连接。
- 3 当您收到通知指示索尼爱立信 PC 套件已发现您的手机时，即可以开始同步。

💡 有关使用方法的详细信息，请在将该软件安装到计算机后，参见索尼爱立信 PC 套件的帮助部分。

使用互联网服务进行同步

您可以通过 SyncML™ 或某个使用 Microsoft Exchange ActiveSync 的 Microsoft® Exchange Server 来与互联网服务同步。有关更多信息，请转到 www.sonyericsson.com/support 阅读*同步功能指南*。

更多功能

关闭无线电

在**关闭无线电**情况下，网络和无线电收发器都将关闭，以防止对敏感设备产生干扰。


如果启动了关闭无线电菜单，则在下次开机时会要求您选择模式：

- **普通模式** – 全功能
- **关闭无线电** – 有限功能

启用关闭无线电菜单

- 选择**菜单 > 手机设定 > 常规 > 关闭无线电 > 继续 > 开机时显示**。

选择关闭无线电

- 1 在激活了关闭无线电菜单时，关闭手机。
- 2 打开手机，然后选择**关闭无线电**，将出现 。

闹铃

您可设定声音或收音机作为闹铃声。即使手机关机，闹铃也会响起。当闹铃响起时，可以让闹铃静音或将其关闭。


设定闹铃

- 1 选择 **菜单 > 管理器 > 闹铃**。
- 2 滚动到某个闹铃，然后选择**编辑**。
- 3 滚动到**时间：**，然后选择**编辑**。
- 4 输入时间，然后选择**确定 > 保存**。

设定周期性闹铃

- 1 选择 **菜单 > 管理器 > 闹铃**。
- 2 滚动到某个闹铃，然后选择**编辑**。
- 3 滚动到**周期：**，然后选择**编辑**。
- 4 滚动到某一天，然后选择**标记**。
- 5 要选择其他日期，请滚动到该日期，然后选择**标记**。
- 6 选择**完成 > 保存**。

设定闹铃声

- 1 选择 **菜单 > 管理器 > 闹铃**。
- 2 滚动到某个闹铃，然后选择**编辑**。
- 3 滚动到  标签。
- 4 滚动到**闹铃声：**，然后选择**编辑**。
- 5 找到并选择闹铃声。选择**保存**。

停止闹铃声

- 当闹铃响起的时候，按任意键。
- 要重复闹铃，请选择**等待**。

关闭闹铃

- 当闹铃响起时，按任意键，然后选择**关闭**。

取消闹铃

- 1 选择 **菜单 > 管理器 > 闹铃**。
- 2 滚动到某个闹铃，然后选择**关闭**。


设定休止间隔

- 1 选择 **菜单 > 管理器 > 闹铃**。
- 2 滚动到某个闹铃，然后选择**编辑**。
- 3 滚动到**休止间隔**，然后选择**编辑**。
- 4 选择一个选项。

闹铃处于静音模式

您可将闹铃设定为在手机处于静音模式时不响铃。

在静音模式下将闹铃设定为响铃或不响铃

- 1 选择 **菜单 > 管理器 > 闹铃**。
- 2 滚动到某个闹铃，然后选择**编辑**。
- 3 滚动到  标签。
- 4 滚动到**静音模式**，然后选择**编辑**。
- 5 选择一个选项。

日历

- 💡 手机日历可以与计算机上的日历或网上的日历同步，还可以与 Microsoft® Windows Server® (Outlook®) 应用程序同步。

预约

您可添加新预约或重复使用现有预约。

添加预约

- 1 选择 **菜单 > 管理器 > 日历**。
- 2 选择日期。
- 3 滚动到**新条目**，然后选择**添加**。
- 4 输入信息并确认每个条目。
- 5 选择**保存**。

查看约会

- 1 选择 **菜单 > 管理器 > 日历**。
- 2 选择日期。
- 3 滚动到某个约会，然后选择**查看**。

编辑预约

- 1 选择 **菜单 > 管理器 > 日历**。
- 2 选择日期。
- 3 滚动到某个预约，然后选择**查看**。
- 4 选择**选项 > 编辑**。
- 5 编辑预约并确认每个条目。
- 6 选择**保存**。

设定提示响起时间

- 1 选择 **菜单 > 管理器 > 日历**。
- 2 选择日期。
- 3 选择 **选项 > 高级 > 提示**。
- 4 选择一个选项。

- ! 在日历中设定的提示选项会影响在任务中设定的提示选项。

便笺

您可以创建便笺并保存它们。您还可以在待机状态模式下显示便笺。

添加便笺

- 1 选择 **菜单 > 管理器 > 便笺**。
- 2 滚动到**添加便笺**，然后选择**添加**。
- 3 编写便笺，然后选择**保存**。

在待机中显示便笺

- 1 选择 **菜单 > 管理器 > 便笺**。
- 2 滚动到某个便笺，然后选择**选项 > 待机状态下显示**。

在待机中隐藏便笺

- 1 选择 **菜单 > 管理器 > 便笺**。
- 2 在待机状态状态下，滚动到显示的便笺。这是由一个图标标记的。选择**选项 > 待机状态下隐藏**。

任务

您可添加新任务或重复使用现有任务。

添加任务

- 1 选择 **菜单 > 管理器 > 任务**。
- 2 选择**新任务**然后选择**添加**。
- 3 选择一个选项。
- 4 输入详细信息并确认每个条目。

设定提示响起时间

- 1 选择 **菜单 > 管理器 > 任务**。
- 2 滚动到某个任务，然后选择**选项 > 提示**。
- 3 选择一个选项。

! 在日历中设定的提示选项会影响在任务中设定的提示选项。

模式

您可以更改设定（例如铃声音量和振动提示）来适应不同场合。可以将所有模式重设为手机的原始设定。

选择模式

- 1 选择**菜单 > 手机设定 > 常规 > 模式**。
- 2 选择个人化模式。

查看和编辑模式

- 1 选择**菜单 > 手机设定 > 常规 > 模式**。
- 2 滚动到某个模式，然后选择**选项 > 查看和编辑**。

! 无法重命名**普通模式**。

时间和日期

设定时间

- 1 选择**菜单 > 手机设定 > 常规 > 时间和日期 > 时间**。
- 2 输入时间并选择**保存**。

设定日期

- 1 选择**菜单 > 手机设定 > 常规 > 时间和日期 > 日期**。
- 2 输入日期并选择**保存**。

设定时区

- 1 选择**菜单** > **手机设定** > **常规** > **时间和日期** > **我的时区**。
- 2 选择您所在的时区。

! 如果选择了某个城市，夏令时更改时**我的时区**也会更新时间。

更改待机画面上的时钟大小

- 1 选择**菜单** > **手机设定** > **屏幕显示** > **时钟大小**。
- 2 选择一个选项。

主题

您可以通过各个项目更改屏幕的外观，例如颜色和背景。您还可以创建新的主题并将其下载。有关更多信息，请访问 www.sonyericsson.com/fun。

设定主题

- 1 选择**菜单** > **手机设定** > **屏幕显示** > **主题**。
- 2 滚动到主题，然后选择**设定**。

主菜单布局

您可以更改主菜单中的图标布局。



更改主菜单布局

- 1 选择 **菜单** > **选项** > **主菜单布局**。
- 2 选择一个选项。

屏幕方向

您可在横向和纵向之间切换，或选择**自动旋转**以在旋转手机时更改方向。

在浏览器中更改屏幕方向

- 1 选择**菜单** > **互联网**。
- 2 选择  然后选择 。
- 3 选择**设定** > **方向**。
- 4 选择一个选项。

在媒体中更改屏幕方向

- 1 选择**菜单** > **媒体** > **设定** > **方向**。
- 2 选择一个选项。

铃声



设定铃声

- 1 选择**菜单** > **手机设定** > **声音和提示** > **铃声**。
- 2 找到并选择某个铃声。

设定铃声音量

- 1 选择**菜单** > **手机设定** > **声音和提示** > **铃声音量**。
- 2 向左或向右按导航键以调整音量。
- 3 选择**保存**。

关闭铃声

- 按住 ，将出现 。
- ! 闹铃声不受影响。

设定振动提示

- 1 选择 **菜单 > 手机设定 > 声音和提示 > 振动提示**。
- 2 选择一个选项。


游戏

本手机预先载入了一些游戏。您还可以下载游戏。有关更多信息，请访问 www.sonyericsson.com/fun。大多数的游戏都有帮助文本。

开始游戏

- 1 选择 **菜单 > 媒体 > 游戏**。
- 2 选择一个游戏。

结束游戏

- 按 。

动作感应游戏

您可通过移动手机来控制手机中预先安装的一些游戏。玩动作感应游戏时，您可以倾斜、摇摆或挥动手机。手机动作的时间长度、速度、频率和方向将被传送到屏幕。

- ! 为避免在玩动作感应游戏时手机脱落，请佩戴腕带。

使用身体姿势控制游戏

您可通过身体姿势来控制手机中预先安装的一些游戏。玩此类游戏时，将您的手机竖立放置在平整表面上，然后在手机前跳跃、移动您的胳膊和双腿、弯曲膝盖等。视频通话相机将记录您的身体姿势的时间、速度、频率和方向，然后将它们传送到手机屏幕。

应用程序

您可以下载和运行 Java 应用程序。您也可以查看信息或设定不同的权限。如果无法使用 Java 应用程序，请参见第 56 页的 *无法使用基于互联网的服务*。

选择 Java 应用程序

- 1 选择 **菜单 > 管理器 > 应用程序**。
- 2 选择某一应用程序。

设定 Java 应用程序的权限

- 1 选择 **菜单 > 管理器 > 应用程序**。
- 2 滚动到某个应用程序，然后选择 **选项 > 许可**。
- 3 设定权限。

Java 应用程序屏幕大小

一些 Java 应用程序专为特定屏幕大小而设计。有关更多信息，请与应用程序提供商联系。

设定 Java 应用程序屏幕的大小

- 1 选择 **菜单 > 管理器 > 应用程序**。
- 2 滚动到某个应用程序，然后选择 **选项 > 屏幕大小**。
- 3 选择一个选项。

将 Java™ 应用程序设定为背景

- 1 选择 **菜单 > 手机设定 > 屏幕显示**。
- 2 选择 **背景 > 应用程序**。
- 3 选择某一 Java 应用程序。

- ! 您只能看到支持背景 of Java 应用程序。

计步器

计步器是一个步数计数器应用程序。它可跟踪您已完成的步数以及还差多少步才能达到每日目标。使用计步器时，可将手机放在口袋中。您还可将计步器设定为背景以在待机状态下进行查看。

打开计步器

- 选择**菜单 > 管理器 > 应用程序 > Walk mate**。

将计步器设定为背景

- 1 选择 **菜单 > 手机设定 > 屏幕显示**。
- 2 选择 **背景 > 应用程序 > Walk mate**。

防病毒程序

防病毒程序将识别并删除您安装在手机上但已感染病毒的应用程序。它将在安装过程中自动扫描应用程序。当检测到被感染的应用程序后，您可删除或结束该应用程序。您可选择免费试用 30 天或输入一个订阅编号。我们建议您经常使用最新的病毒防护程序来更新防病毒应用程序。您的手机中需要有正确的互联网设定，才能使用此功能。

- ! 手机中附带防病毒软件或您使用防病毒软件并不确保您对本产品的使用将不会受到病毒、恶意软件或其他有害软件的危害。

打开防病毒程序

- 1 选择**菜单 > 手机设定 > 常规 > 安全 > 防病毒程序**。
- 2 按照说明使用安装向导。

关闭防病毒程序

- 1 选择**菜单 > 手机设定 > 常规 > 安全 > 防病毒程序 > 病毒扫描**。
- 2 选择**关闭**。

PIN 码

SIM 卡保护

此锁定仅保护您的订阅。手机可与新的 SIM 卡一起使用。如果该锁打开，则必须输入一个 PIN 码（个人识别码）。

如果连续三次错误输入您的 PIN 码，则 SIM 卡将被锁定，您需要输入 PUK 码（个人解锁码）。PIN 码和 PUK 码均由网络运营商提供。

解锁 SIM 卡

- 1 当出现 **PIN 码被锁定**时，输入您的 PUK 码并选择**确定**。
- 2 输入新的四位到八位 PIN 码并选择**确定**。
- 3 重新输入新的 PIN 码，并选择**确定**。

编辑 PIN 码

- 1 选择**菜单 > 手机设定 > 常规 > PIN 码 > SIM 卡保密功能 > 更改 PIN 码**。
- 2 输入 PIN 码并选择**确定**。
- 3 输入新的四位到八位 PIN 码并选择**确定**。
- 4 重新输入新的 PIN 码，并选择**确定**。

- ! 如果出现**密码不匹配**，则表明您输入的新 PIN 码不正确。如果出现 **PIN 码错误**，则表明您输入的旧 PIN 码不正确。

使用 SIM 卡锁

- 1 选择**菜单 > 手机设定 > 常规 > PIN 码 > SIM 卡保密功能 > 保密功能**。
- 2 选择一个选项。
- 3 输入 PIN 码并选择**确定**。

手机保护

用户可以阻止未经授权者使用本人手机。可将手机锁密码 (0000) 更改为任意一组四至八位数字的个人密码。

- ! 务必要记住新密码。如果忘记密码，则需要带上手机到当地的索尼爱立信零售商处寻求帮助。

使用手机锁

- 1 选择**菜单** > **手机设定** > **常规** > **PIN 码** > **手机保密功能** > **保密功能**。
- 2 选择一个选项。
- 3 输入手机锁密码并选择**确定**。

- 💡 当激活**自动手机保护功能**时，在插入其他 SIM 卡时，必须输入手机保护码。

将手机解锁

- 当出现**手机已锁**时，输入您的手机锁密码然后选择**确定**。

更改手机锁密码

- 1 选择**菜单** > **手机设定** > **常规** > **PIN 码** > **手机保密功能** > **更改密码**。
- 2 输入旧密码并选择**确定**。
- 3 输入新密码并选择**确定**。
- 4 再次输入密码并选择**确定**。

键盘锁

您可设定键盘锁以避免意外拨号，将出现 **no**。在未解锁键盘的情况下可以接听来电。

- ! 仍可拨打国际紧急号码 112。

使用自动键盘锁

- 1 选择**菜单** > **手机设定** > **常规** > **安全** > **自动键盘锁**。
- 2 选择一个选项。

手动解锁键盘

- 按任意键并选择**解锁** > **确定**。

IMEI 号码

查看 IMEI 号码

- 依次按 **(*)+**、**(#214#)**、**(0-)**、**(6)**、**(#214#)**。

故障排除

一些问题可使用更新服务进行修正。定期使用更新服务可优化手机性能。请参见第 37 页的**更新手机**。

某些问题需要咨询网络运营商。

有关更多支持，请访问 www.sonyericsson.com/support。

常见问题

无法打开手机时，可在何处找到我的 IMEI 号码等管理信息？



我遇到与记忆库容量相关的问题或手机反应速度减慢

每天重新启动手机以释放记忆库容量或执行**重新设定**。

重新设定

如果选择了**重设设定**，则将删除对设定所做的更改。

如果您选择**全部重设**，则诸如通讯录、信息、图片、声音和下载的游戏等设定和内容将被删除。您可能还会丢失购买手机时已存在的内容。

重设手机

- 1 选择**菜单 > 手机设定 > 常规 > 重新设定**。
- 2 选择一个选项。
- 3 按照显示的说明操作。

无法对手机充电或电池容量很低

充电器未正确连接，或者是电池接触不良。拿出电池，并清洁连接器。

电池已完全损坏，需要更换。请参见第 7 页的**给电池充电**。

开始对手机充电时未出现充电图标

可能需要充电几分钟，屏幕上才会出现充电图标。

一些菜单选项处于灰显状态

某一服务未激活。请与网络运营商联系。

无法使用基于互联网的服务

用户订阅中没有包含数据功能。缺少设定或设定不正确。

您可使用**下载设定**或从 www.sonyericsson.com/support 下载设定。

您可从 www.sonyericsson.com/support 下载设定。

无法从手机发送信息

要发送信息，必须设定服务中心号码。该号码由用户服务提供商提供，通常储存在 SIM 卡中。如果服务中心的号码没有保存在 SIM 卡上，用户必须自己输入该号码。

要发送多数彩信，必须设定彩信（彩信服务）模式和信息服务器的地址。如果不存在彩信模式或信息服务器，则可以从网络运营商处自动接收所有设定，还可使用“设定”下载或转到 www.sonyericsson.com/support 以下载设定。

输入服务中心号码

- 1 在待机状态下，选择**菜单 > 手机设定 > 连接性** 标签 > **信息设定 > 短信**然后滚动到**服务中心**。如果该号码已保存在 SIM 卡上，它就会显示出来。
- 2 如果未显示号码，请选择**编辑**。
- 3 滚动到**新服务中心**并选择**添加**。
- 4 输入号码（包括国际电话的“+”号以及国家/地区代码）。
- 5 选择**保存**。

选择彩信模式

- 1 选择**菜单 > 手机设定 > 连接性 > 信息设定 > 彩信**。
- 2 选择一个现有模式或创建一个新模式。

设定信息服务器地址

- 1 选择**菜单 > 手机设定 > 连接性 > 信息设定 > 彩信**。
- 2 滚动到某个模式，然后选择**选项 > 编辑**。
- 3 滚动到**信息服务器**，然后选择**编辑**。
- 4 输入地址，然后选择**确定 > 保存**。

手机无铃声或铃声太轻

确保**静音模式**没有设定为**打开**。请参见第 52 页的**关闭铃声**。

检查铃声音量。请参见第 52 页的**设定铃声音量**。

检查模式。请参见第 51 页的**选择模式**。

检查来电转移选项。请参见第 20 页的**转移来电**。

其他设备无法使用蓝牙无线技术检测到本手机

您没有打开蓝牙功能。确保公开性设定为**显示手机**。请参见第 35 页的**打开蓝牙功能**。

使用 USB 连接线时，无法在手机和计算机之间同步或传送内容。

尚未正确安装软件或 USB 驱动程序。请访问 www.sonyericsson.com/support 查阅包含详细安装说明和故障排除部分的功能指南。

如何使用索尼爱立信手机上传照片到新浪博客像册？

首先，请确认您已经在新浪博客像册注册开通账户；当您在第一次使用本功能的时候，需要将手机号码与新浪相册进行绑定。绑定请按如下步骤操作：

- 1 在电脑上，注册并登录新浪相册 (photo.blog.sina.com)，点击“**上传照片**”的按钮，在弹出的上传页面中，点击“**免费绑定手机**”的文字链接。
- 2 在弹出的页面中输入手机号码，然后点击“**保存**”按钮，该手机号码就与新浪相册成功绑定了！
- 3 用手机编辑彩信发送到 1066888817102，这张图片就会出现在用户的新浪相册“**默认专辑**”中。彩信的标题、正文将分别作为图片在新浪相册的标题和描述。（手机发送图片到新浪相册，新浪不收取任何资费，各地通讯公司将根据本地政策收取信息通信费）。

当您想取消绑定，或是需要更换绑定的手机号码时，需按如下步骤操作：

1. 登录新浪相册 (photo.blog.sina.com)，点击“上传照片”的按钮，在弹出的上传页面中，点击“取消绑定手机”的文字链接。
2. 在弹出的页面中，点击“**确定**”按钮，就可以解除手机号码和新浪相册的绑定。

网易博客手机短信/彩信写博服务开通说明

请先登录网易短信/彩信写博服务页面开通服务：

- 1 注册/登录网易通行证账号后，到网易短信写博服务页面 (<http://blog.163.com/services/emsblog.html?fromservices>)，点击“**免费开通短信写博**”。
- 2 输入通行证账号密码和手机号码，点击“**下一步**”。
- 3 点击“**免费获取验证码**”后，用户手机将会收到一条包含六位数字验证码的短信；把验证码输入到输入文本框中，点击“**下一步**”。
- 4 如弹出“**关联手机成功**”页面，说明您的手机已成功绑定、开通网易短信/彩信写博功能服务，可随时随地使用手机来更新博客内容。

资费说明：

1. 短信/彩信写博服务无月租费，网易博客不收取任何费用。
2. 短信/彩信写博的信息费与发给普通手机的资费相同，由运营商（移动或联通）收取。不发送不收费，接收信息免费。

错误消息

插入 SIM 卡

手机内无 SIM 卡或未正确插入 SIM 卡。

请参见第 5 页的 *插入 SIM 卡*。

SIM 卡接头需要清洁。如果卡已损坏，请与网络运营商联系。

请插入正确的 SIM 卡

本手机设定为仅与特定 SIM 卡一起使用。请检查以确定您是否在使用正确的运营商 SIM 卡。

PIN 码错误/PIN2 码错误

您输入的 PIN 码或 PIN2 码不正确。

请输入正确的 PIN 码或 PIN2 码，然后选择**确定**。

PIN 码被锁定/PIN2 码被锁定

用户已连续三次输错 PIN 码或 PIN2 码。

要解锁，请参见第 54 页的 *SIM 卡保护*。

密码不匹配

输入的密码不匹配。如果要更改安全密码（如 PIN 码），必须确认新密码。请参见第 54 页的 *SIM 卡保护*。

无网络信号

- 您的手机处于关闭无线电模式下。请参见第 49 页的 *关闭无线电*。
- 手机接收不到任何网络信号，或接收到的信号太弱。联系网络运营商，确保网络覆盖了您所在的地区。
- SIM 卡工作不正常。将您的 SIM 卡插入另一部手机。如果在另一部手机上工作正常，则很可能是手机引发的问题。请联系最近的索尼爱立信维修网点。

仅限紧急呼叫

您位于某一网络服务区内，但不允许使用该网络。但是，某些网络运营商允许您在紧急情况下呼叫国际紧急号码 112。请参见第 16 页的 *紧急呼叫*。

PUK 码被锁定。联系运营商！

您已连续十次输错个人解锁码 (PUK 码)。

法律信息

索尼爱立信 U100i

本用户指南由 Sony Ericsson Mobile Communications AB (索尼爱立信) 或其当地的子公司出版, 无任何担保。Sony Ericsson Mobile Communications AB (索尼爱立信) 随时可能对本用户指南中的印刷错误、不准确的当前信息进行必要的改进和更改, 或对程序和/或设备进行改进, 恕不另行通知, 但是, 这些更改将编入本用户指南的新版本中。

保留所有权利。

©Sony Ericsson Mobile Communications AB, 2009

出版号: 1230-2617.2

本手机能够下载、存储和转发另外一些内容, 例如铃声。第三方拥有的权利 (包括但不限于适用的版权法施加的限制) 可能会限制或禁止使用这类内容。对于您另外下载的内容或通过本手机转发的这类内容, 您 (而非索尼爱立信) 应当负全部责任。在您使用任何附加内容之前, 请检查您的预期用途是否拥有适当的许可证或者其他形式的授权。索尼爱立信不保证任何附加内容或任何第三方内容的准确性、完整性或质量。无论在何种情况下, 对于您对附加内容或其他第三方内容的不当使用, 索尼爱立信概不负责。

Smart-Fit Rendering 是 ACCESS Co., Ltd 的商标或注册商标。

Bluetooth 是 Bluetooth SIG Inc. 的商标或注册商标, 索尼爱立信被授权许可使用此标志。

索尼爱立信公司绿色标识、PlayNow、SensMe 和 TrackID 是 Sony Ericsson Mobile Communications AB 的商标或注册商标。

TrackID™ 由 Gracenote Mobile MusicID™ 提供支持, Gracenote 和 Gracenote Mobile MusicID 是 Gracenote, Inc. 的商标或注册商标。

Sony 是 Sony Corporation 的商标或注册商标。

Media Go 是 Sony Media Software and Services 的商标或注册商标。

microSD 是 SanDisk Corporation 的商标或注册商标。

PictBridge 是 Canon Kabushiki Kaisha Corporation 的商标或注册商标。

Google Maps™ 是 Google, Inc. 的商标或注册商标。

Wisepilot 是 Appello Systems AB 的商标, 其产品是 Appello Systems AB 的财产且受商标法保护, 未经授权不得使用。

SyncML 是 Open Mobile Alliance LTD 的商标或注册商标。

Ericsson 是 Telefonaktiebolaget LM Ericsson 的商标或注册商标。

Mac 是 Apple Inc. 在美国和其他国家/地区的注册商标。

Adobe Photoshop Album Starter Edition 是 Adobe Systems Incorporated 在美国和/或其他国家/地区的商标或注册商标。

Microsoft、Windows、Outlook、Windows Vista、Windows Server 和 ActiveSync 是 Microsoft Corporation 在美国和/或其他国家/地区的注册商标或商标。

该产品受特定 Microsoft 知识产权的保护, 没有 Microsoft 的许可禁止在该产品之外使用或传播此类技术。

内容所有者使用 Windows Media 数字版权管理技术 (WMDRM) 来保护其知识产权, 包括版权。本设备使用 WMDRM 软件来访问受 WMDRM 保护的内容。如果 WMDRM 软件无法保护该内容, 则内容所有者可以要求 Microsoft 取消该软件使用 WMDRM 播放或复制受保护内容的权利。吊销不会影响不受保护的内容。当您下载受保护内容的许可证时, 您即表示同意 Microsoft 可以对许可证包含吊销列表。内容所有者可以要求您升级 WMDRM 来访问他们的内容。如果您拒绝升级, 则将无法访问要求升级的内容。

本产品获得 MPEG-4 Visual 和 AVC 专利组合许可, 适用于以下用户的个人和非商业性使用: (i) 编码视频, 依照 MPEG-4 Visual ("MPEG-4 视频") 或 AVC 标准 ("AVC 视频"), (ii) 解码 MPEG-4 或 AVC 视频, 该视频是由从事个人和非商业性行为的用户编码, 和/或从 MPEG LA 授权提供 MPEG-4 和/或 AVC 视频的视频提供者处获得。不授予许可也不暗示可用于任何其他用途。其他有关促销、内部和商业使用以及授权的信息, 可通过 MPEG LA, L.L.C. 获得。请访问 <http://www.mpegla.com>。MPEG Layer-3 音频解码技术已获得 Fraunhofer IIS 和 Thomson 的许可。

Java、JavaScript 以及基于 Java 的商标和徽标是 Sun Microsystems, Inc. 在美国和其他国家/地区的商标或注册商标。

Sun Java Platform Micro Edition 的最终用户许可协议。

1. 限制: 软件是 Sun 受版权保护的机密信息, Sun 和/或其许可人持有对所有副本的所有权。客户不得对软件进行修改、反编译、反汇编、解密、摘录, 或以其他方式对软件进行反向工程。不得对软件的整体或某一部分进行出租、转让, 或者颁发从属许可证。

2. 出口管制: 本产品 (包括附带或其中包含的所有软件或技术数据), 受欧盟、美国和其他国家/地区的进口和出口法规制约。本产品的用户和任何所有者同意严格遵守所有此类法规并承认有责任获得出口、再出口或进口本产品的所需许可证。在不限制上述条件的情况下, 例如, 本产品的用户和任何所有者都: (1) 不得有意将产品出口或再出口到符合欧洲理事会法规 (EC) 1334/2000 的第 II 章中的条款的目的; (2) 必须遵守美国商务部工业安全局管理的美国出口管制法规 ("EAR", 15 C.F.R. §§ 730-774, <http://www.bis.doc.gov/>), 以及 (3) 必须遵守美国财政部外国资产管理办公室管理的经济制裁法规 (30 C.F.R. §§ 500 et. seq., <http://www.treas.gov/offices/enforcement/ofac/>)。本产品的用户和任何所有者均不得将本产品、其配件或单独的软件输送或交付至这些法规禁止的任何国家、地区、实体或个人。

有限权利: 美国政府对本软件的使用、复制或公开须遵守 DFARS 252.227-7013(c) (1) (ii) 和 FAR 52.227-19(c) (2) 中 "技术数据和计算机软件权利条款" 中所规定的限制。

本手册中提及的其他产品和公司名称可能是其各自所有者的商标。

本手册中未明确授予的任何权利均予保留。

注意: 索尼爱立信提醒用户自行备份个人信息数据。

所有图片仅供功能说明参考, 请以实物为准。

短信注册: 为了提供更快更好的售后服务, 开始使用手机后, 将会自动向索尼爱立信移动通信产品 (中国) 有限公司的服务器发送一封短信 (此短信费用将列在运营商提供的手机费用单上)。索尼爱立信将存储并使用该短信的相关信息来进行售后服务管理。

要使用一些预先加载的应用程序 (如 TrackID、MSN), 则需要首先激活数据服务。使用数据服务 (GPRS 或 3G 服务) 可能会产生数据传输费用。请与您的网络运营商联系以了解费用详细信息。

请访问 www.sonyericsson.com/cn 以获得本用户指南的最新版。

索引

A		
按键	5
B		
帮助	7
保护		
手机	55
备份和恢复	35
背景音乐	15
本机号码	21
便笺	50
标记照片	25
博客	26
播放列表	28
播客	43, 44
步数计数器	54
C		
contacts		
默认通讯录	17
添加手机联系人	17
智能搜索	17
彩信	38
菜单导航	11
场景	24
传送		
声音	35
音乐	34
照片	34
传送方式		
蓝牙无线技术	34
USB 连接线	33
传送内容	33
D		
打开/关闭		
蓝牙功能	35
SIM 锁保护	54
手机锁	55
待机状态	6
便笺	51
地理标记	25
电池		
插入	6
充电	7
容量	7
电话会议	21
电子邮件	39
电子邮件推送	40
定位服务	45
动作感应	53
短信	38
对话	39
F		
发送	26
防病毒程序	54
费用	6
G		
GPS	45
跟踪器	46
更新手机软件	37
关闭无线电	49
H		
呼叫方专用铃声	18
呼叫信息中的号码	38
互联网	43
安全和证书	42
屏幕方向	52
设定	56
书签	41
话筒	15
IMEI 号码	55
J		
计步器	54
记忆库	12
记忆库状态	18
记忆卡	12
剪辑	26
键盘锁	55
节能	35
紧急号码	16
K		
快捷方式	11
Web 浏览器	41
快捷载入菜单	12
快速拨号	19
快速文本输入法	13
L		
来电		
拨打和接听	15
接听和拒绝	15
视频	16
允许接听	21
正在录制	31
置于保持状态	20
来电转移	20
蓝牙无线技术	34
铃声	52
设定	52
流式处理	30
录音器	31
M		
Media Go™	34
menu overview	10
MMS 请参见彩信		
漫游	6
媒体传送	34
免提	19, 28
名片	19
模式	51
N		
闹铃	49
P		
PC Companion	34
PC 套件	48
PIN 码	6, 54
PlayNow™(乐酷)	30
PUK 码	54
平移和缩放		
网页	42
屏幕方向	52
屏幕图标	9
R		
RSS 因子 - 参见 Web 因子		
人脸检测	23
任务	51

日历	50
日期	51
S	
SensMe™	29
SIM 卡	
插入	5
复制到/复制自	18
锁定和解锁	54
SMS 请参见短信	
SOS 查看紧急号码	
设定	
互联网	56
铃声	52
摄像模式	25
身体姿势	53
时间	51, 52
时区	52
视频	26
视频播放器	27
视频记录器	23
视频铃声	52
视频因子	43
收音机	31
手机	
打开	6
手机记忆库	7, 12
手机名	34
受限拨号	22
书签	41
搜索	
在网页上	42
缩放	23
锁	
键盘	55
SIM 卡	54
T	
TrackID™	30
通话	
国际	15
紧急	16
通话清单	16
通话时间	22
通讯录	
组群	19
同步	48
图片	25, 26
U	
USB 连接线	33
W	
Web	43
Web 因子	43
网络相册	26
网页历史记录	42
网站	26
文件传送	43
文件管理器	33
我的电话号码	7
X	
下载	
文件	43
音乐	30
相机	23
相机模式	23
信息	
电子邮件	39
picture	38
文本	38
语音	39
型号名称	7
选择键	11
训练	46
Y	
音量	
铃声	52
听筒	15
音频书	29
音乐播放器	28
音乐因子	43, 44
隐藏号码	22
影像	23
应答服务	19
应用程序	53
I	
游戏	53
语言	13
语音控制	19
语音信息	39
语音信箱	19
预约	50
Z	
在线	
视频剪辑	30
音乐	30
照片	25, 26
标记	26
地理标记	25
改善	24
因子	44
照片修复	24
照片因子	43
正在录制	
收听	32
重新设定	56
主题	52
自动检查新电子邮件	40
自动旋转	52
组群	19