



MOTONAV™ TN30

车载免提导航仪快速使用手册



Destinator™ 8

目录

欢迎来到MOTONAV TN30车载免提导航仪世界	2
准备工作.....	4
安装.....	5
供电.....	7
开始使用.....	9
使用地图屏幕.....	12
查找地址.....	13
使用线路屏幕.....	15
查找目的地.....	16
接听来电.....	17
通话过程中.....	18
拨打电话.....	20
方法与技巧.....	21
电源与充电.....	22
欧盟指令符合声明.....	23
安全和一般信息.....	29
驾驶时的使用规范.....	31
加拿大行业协会声明.....	32
联邦通讯委员会声明.....	33
摩托罗拉在美国和加拿大的有限担保.....	34
产品注册.....	40
出口法律保证.....	40
关心环境 再生利用.....	41

欢迎来到MOTONAV TN30车载免提导航仪世界

通过清晰说出建议路线规划和街道名称，转弯时无需再作预测。作为扬声器，可与兼容的蓝牙手机连接拨打免提电话。查找您最喜欢的餐馆、最近的银行或查看商业点和沿途其他可去之处。节省您的时间和燃料，避免迷路。MOTONAV TN30车载免提导航仪包括：

- 4.3英寸大尺寸反眩光触摸屏
- 2D和3D导航地图显示模式
- 蓝牙免提通话
- 清晰语音播报街道名称和方向
- 地图上显示多类商业和其他地点信息
- SD存储卡卡槽支持扩展更多的地图

注意：在第一次使用设备前，一定要认真查看本手册中的安全和法律重要信息，并遵照指示操作。定期查看这些信息，以牢记安全使用设备的方法。

注意：如果在一段长途旅行过程中您的MOTONAV TN30处于关机状态，当您再开机的时候，您需要按住开关键8秒重置设备，右上角指示灯短暂闪烁。开机后，您的新位置将很快在屏幕上显示，所有的用户数据都将保留。当您处于没有阻挡的空旷位置时，如果设备在地图屏幕上显示“搜索您的GPS位置”超过几分钟，您应该执行这些操作。

警告：导航系统要求必须服从交通法规和现有交通条件。用户应意识到现有交通状况可能会与导航系统要求发生冲突。

使用导航系统并不免除用户应负的责任。用户最终对其操控的车辆负责，并应时

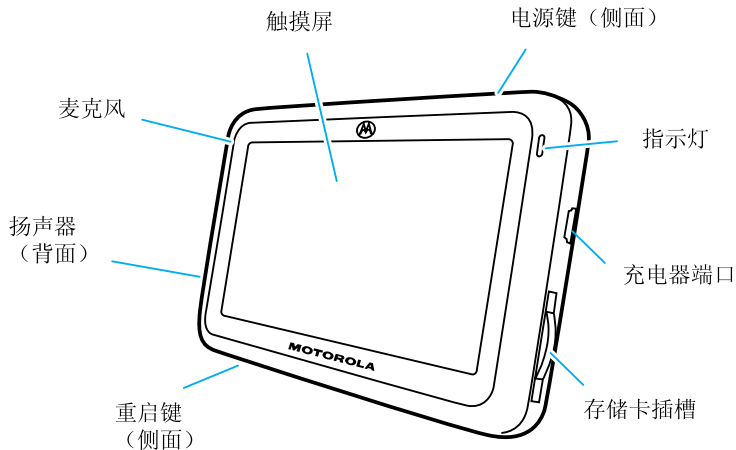
刻对周围环境保持警惕。出于交通安全因素考虑，建议在出行前规划车辆的路线。

摩托罗拉对于因使用或无法使用本产品而造成的直接、间接、偶然、必然、惩戒性、特殊或惩罚性损害或其他损害不承担任何责任，其中包括法律允许范围内的财产损失以及人身伤害和死亡损失。

一些地区法律禁止在驾驶时使用手机和其他设备。请在任何情况下都以安全为前提谨慎使用您的设备。每个用户都有责任了解并遵守所有的地方法律和条例，这可能会限制手机和其他设备的使用。

准备工作

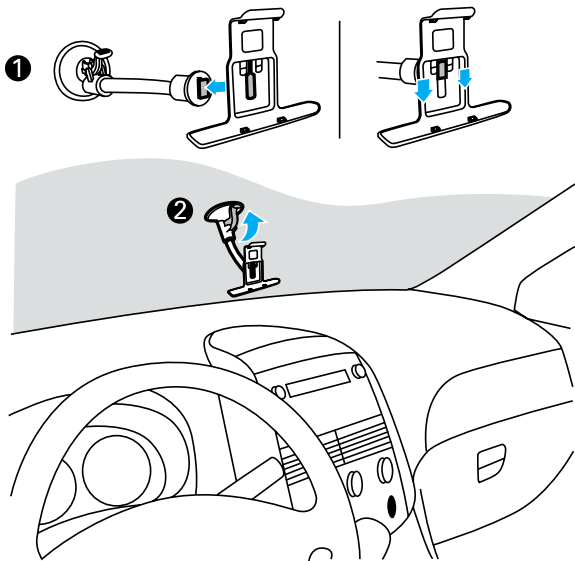
使用MOTONAV TN30车载免提导航仪之前，请先用几分钟时间熟悉一下设备上的组件。



安装

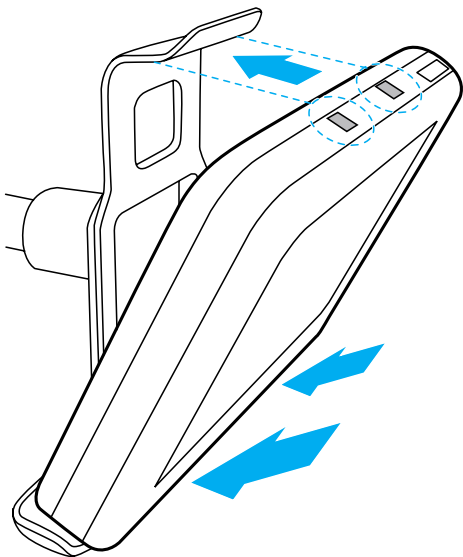
使用附赠的导航仪支架将MOTONAV TN30车载免提导航仪固定在车内。

- 1 将导航仪托盘向下滑至延展臂上。
- 2 将延展臂上的吸盘吸附于挡风玻璃（推高杠杆）上



安装

- ③ 将MOTONAV TN30车载免提导航仪安放到导航仪托盘上。

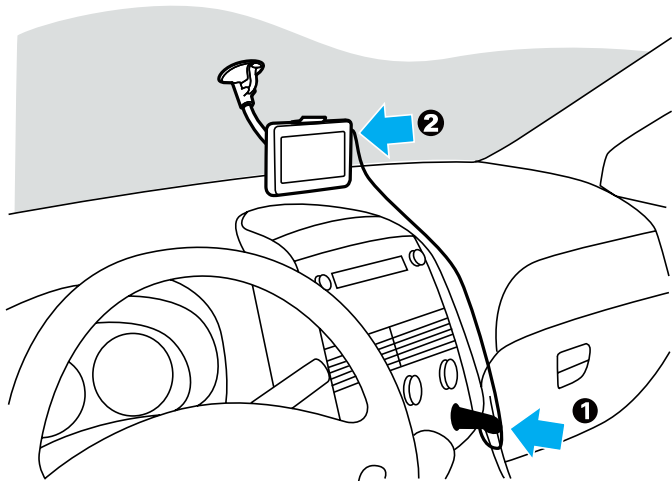


- ④ 用双手调整延展臂，查看MOTONAV TN30车载免提导航仪的最佳角度。

供电

安装完毕后，使用附赠的车载充电器为MOTONAV TN30车载免提导航仪充电。

- ❶ 将充电器插入汽车电源插座中。
- ❷ 将充电器插头插入设备的USB端口。



导航仪接通充电器时，指示灯呈橘色，表明设备的内部电池正在充电。充电完毕后，指示灯变为绿色。

供电

注意：电池应在其寿命期内一直使用。只有回收导航仪才可以将其取下。任何取下或更换电池的尝试将损坏主机。

欲了解更多为MOTONAV TN30车载免提导航仪供电和充电的详细信息，参见第22页的“电源和充电”。

开始使用

要使用主机，您需要打开MOTONAV TN30车载免提导航仪并进行初始设置。

❶ 长按**电源键**，打开设备直到显示器开启。

几分钟后，屏幕上出现配置向导，指导您按步骤安装。



❷ 设置语言选项，点击**“是”**。

❸ 查看警告信息，点击**“是”**。

❹ 审查终端用户许可协议（EULA），然后点击**“我同意”**复选框和**“是”**。

❺ 设定您的时区设置，并点击**“是”**。

❻ 设定您所需的计量单位并点击**“是”**。

开始使用

7 如果使用蓝牙手机从MOTONAV TN30车载免提导航仪上接打免提电话，点击“**是**”键，按照以下细分步骤将导航仪与手机连接。否则，点击“**否**”，跳到步骤8。

- a** 关闭之前与您的MOTONAV TN30车载免提导航仪配对的所有蓝牙设备。
- b** 开启蓝牙手机上的蓝牙功能。
- c** 将手机设置为蓝牙搜索模式。
- d** 从手机的搜索结果中选择**MOTONAV TN30**。
- e** 选择“**是**”，将MOTONAV TN30车载免提导航仪与手机配对。
- f** 如果出现密码提示，输入密码**0000**。MOTONAV TN30车载免提导航

开始使用

MOTONV TN30车载免提导航仪与蓝牙手机成功配对后，您无需再重复此步骤。每次使用时，请确保您的设备和手机蓝牙功能开启。

8 核查地图视图屏幕上的位置，如下所示。



如果您在屏幕底端看到**“正在确定您的GPS位置”**，表明MOTONAV TN30车载免提导航仪正在搜索GPS卫星。将设备移动到一个没有阻挡的空旷位置，等待几分钟后，获取GPS卫星信号。收到信号后，您当前的位置将出现在地图视图屏幕上。

MOTONAV TN30车载免提导航仪的初始配置现已完成！

使用地图屏幕

地图视图屏幕为您提供驶向目的地的主要视图路线。点击屏幕图标来控制地图视图和执行其他任务。

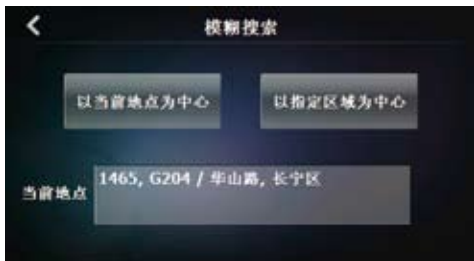


1 地图缩放	6 当前街道
2 显示主菜单	7 拨打免提电话
3 改变地图视图（2D或3D）	8 电池充电指示
4 静音/更改音量	9 蓝牙指示
5 方向指示	

查找目的地

要创建去某一地点的路线：

- ① 在地图界面上点击右下角的“主菜单”。
- ② 点击“前往”。
- ③ 点击“模糊搜索”。您将看到：



- ④ 点击“以当前地点为中心”。

注意：要更改目的地的搜索范围，请先点击“以指定区域为中心”。

- ⑤ 输入您要搜索地点的关键字并点击“搜索”。

查找目的地

注意：MOTONAV TN30为您提供拼音和手写两种方式，请点击输入屏幕左下角的按钮进行输入法切换。



- 6 在搜索结果列表里选择您的目的地。
- 7 点击“前往”。

计算到达所选地址的路线。

注意：路线计算完毕后您可以使用“主菜单”—“设置”—“路径”功能对当前路径进行模拟导航、更改计算类型等操作。

使用路线屏幕

路线图绘制完成后，地图视图屏幕将显示详细的路线信息。



点击**路线状态栏**切换查看：

- 行程距离、剩余时间和预计到达时间
- 当前街道名称，或
- 当前速度和海拔高度。

点击**下个街道栏**显示路线菜单，以便：

- 显示行车路线，
- 查看路线图概况，或
- 取消路线。

点击**下个弯图标**，以重复音频转弯指示。

查找兴趣点

搜索和创建一条到达商业点或是其它兴趣点的路线：

- 1 在地图视图屏幕上，点击“主菜单”查看主菜单。
- 2 点击“前往”。
- 3 点击“兴趣点”。您将看到：



- 4 点击“当前地点”，在当前位置周围搜索。

注意：您也可以选择在“目的地”或“指定区域”周围搜索。但是当您没有设定一条导航路线的时候“目的地”将不可用。

- 5 点击要查找的兴趣点类型。
- 6 选择子类别并点击“确定”。
- 7 选择兴趣点并点击“确定”。
- 8 点击“前往”。

16 计算到达所选目的地的路线。

接听来电

要使用MOTONAV TN30车载免提导航仪接打电话，您必须将其与电话建立蓝牙免提（HF）连接（详情请参见第9页的步骤7）。

有来电时，屏幕会向您发出通知：



要接听来电，点击“**接听**”。要忽略来电，点击“**忽略**”。

通话过程中

通话过程中，地图视图屏幕将显示静音/非静音及结束通话的图标。



要静音MOTONAV TN30车载免提导航仪麦克风，点击“**静音**”图标。通话静音后，图标变为“**结束静音**”。要取消静音MOTONAV TN30车载免提导航仪麦克风，点击“**结束静音**”图标。图标变回“**静音**”。

要结束通话，点击“**结束通话**”图标

通话时，您可以将显示屏切换到通话屏幕。要显示通话屏幕，点击“**通话屏幕**”图标。

通话过程中

通话屏幕使您能静音/非静音和结束通话以及在手机和MOTONAV TN30车载免提导航仪之间转移通话。



要静音MOTONAV TN30车载免提导航仪麦克风，点击**“静音”**。通话静音后，图标变为**“结束静音”**。要取消静音MOTONAV TN30车载免提导航仪麦克风，点击**“结束静音”**。图标变回**“静音”**。

要结束通话，点击**“结束通话”**。

要将通话转接到手机上，点击**“使用手机通话”**。通话转接后，图标更改为**“使用TN30通话”**。要将通话重新转移到MOTONAV TN30车载免提导航仪上，点击**“使用TN30通话”**。图标变回**“使用手机通话”**。

通话时，您可以通过点击左上角箭头，切换回地图视图屏幕。

拨打电话

要使用MOTONAV TN30车载免提导航仪拨打电话，点击地图视图屏幕上的通话图标，或点击主菜单屏幕上的“**呼叫**”。您将看到：



您可以在该屏幕上执行以下操作：

- 要拨打最近接入/呼出的号码，点击“**通话记录**”。
- 要重拨号码，点击“**重拨**”。
- 要拨打号码，先点击数字键，再点击“**拨号**”。
- 要使用语音拨号，点击“**语音拨号**”，并按语音提示操作。

方法与技巧

- 要选择地图视图屏幕上显示的选项（按键、栏、图标），通过主菜单进入设置屏幕上的“**地图**”：
- 要选择显示在地图上的地点类型，通过主菜单进入设置屏幕上的“**兴趣点显示设置**”。
- 要激活/显示特定的语音提示和声音，通过主菜单进入设置屏幕上的“**提示**”。
- 要浏览地图，通过主菜单进入设置屏幕上的“**地图浏览**”。
- 要重启MOTONAV TN30车载免提导航仪，先按住**电源**键8秒钟，再重按**电源**键开机。您也可以使用针状物按**重启**键。
- 要创建去某一地点的路线，可在选择城市后，通过选择“**城市中心**”目的地选择前往市中心（某一地址）。

电源与充电

MOTONAV TN30车载免提导航仪应使用附赠的车载充电器充电。当断开充电器（或将汽车熄火）时，它会提示您触摸屏幕，以切换到电池电源。如果您未触摸屏幕，它将在30秒后关闭。

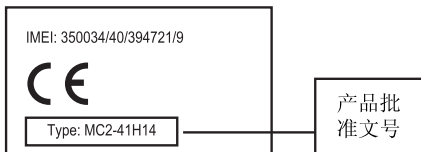
请注意以下事项：

- 如果使用**电源**键关闭MOTONAV TN30车载免提导航仪，还必须使用**电源**键开机。
- 如果MOTONAV TN30车载免提导航仪因与外接电源断开而关机，外部电源恢复或按**电源**键时，它会重新开启。
- 如果MOTONAV TN30车载免提导航仪停止使用7天以上，它将进入省电模式，要退出该模式，需要按**电源**键。
- 使用电池电源运行时，电池电量不足的情况下，指示灯呈红色闪烁。
- 其他充电器可能无法为MOTONAV TN30车载免提导航仪充电。
- 附赠车载充电器无法为摩托罗拉手机充电。

欧盟指令符合声明

CE 摩托罗拉特此声明，本产品符合：

- 欧盟1999年5月公布的基本要求及其他相关规定。
- 所有其他欧盟相关指令。



以上是标准产品批准文号的示例。

您可访问 www.motorola.com/rtte 网站查看产品的“1999/5/EC指令（R&TTE 指令）符合声明”。要查找产品的DoC，请在网站上的“搜索”栏输入产品标签上的“产品批准文号”。

慎用高音量

警告：长时间接触任何高声噪音可能会暂时或永久损伤听力。音量越高，听力受损的速度越快。高声噪音对听力的破坏有时一开始察觉不到，但日积月累会造成严重损伤。

为保护您的听力：

- (1) 从低音量开始调节音量控制，并将音量尽量调低。
- (2) 限制佩戴耳机收听高音量节目的时间。
- (3) 尽可能在背景噪音低的安静环境使用耳机。
- (4) 避免通过调高音量盖住周围噪音。
- (5) 如果你无法听清您旁边的人说话，请调低音量。

如果您感到听觉不适，比如感到耳压或耳胀、耳鸣或讲话声音发闷，请立即停止使用耳机，并尽快就医，检查听力。

Motorola, Inc.

消费者权益办公室

1307 East Algonquin Road

Schaumburg, IL 60196

www.motorola.com.cn

www.motorola.com.cn/motonav

1-877-MOTOBLU (摩托罗拉蓝牙支持)

1-800-331-6456 (美国)

1-888-390-6456 (听力有障碍的人士请使用美国TTY/TDD服务)

1-800-461-4575 (加拿大)

400-810-5050 (中国大陆地区); (021) 38784655

服务时间: 周一至周日, 早9:00-晚17:30, 热线传真: (010) 65668800

若您有意订购摩托罗拉原装配件或手机, 请访问www.motostore.com.cn

或致电销售热线: 4006-123456。

一些地区可能禁止或限制使用无线设备及其配件设备。使用本设备时, 请遵守有关法律法规。所有特征、功能和其他产品规格及用户指南中的信息都根据最新的信息制定并可保证准确性(截至印刷时间)。摩托罗拉保留在未事先通知的情况下对任何信息进行更改或修订的权力。

MOTOROLA和专门设计的M标志均已在美国专利与商标局注册。蓝牙商标的所有权归其所有者, 摩托罗拉公司获得授权可以使用。其他所有产品或服务名称的所有权均归其各自所有者。

© 2009 Destinator是加拿大英传信国际软体公司的注册商标。未经许可复制违反所有的相关法律。上述其他名称和品牌的所有权均归其各自所有者。专利审批正在进行。地图数据: © 2009 四维图新。保留所有权利。

蓝牙 QD ID: B014454

手册编号: 68003561030

© 2009 Motorola, Inc. 保留所有权利。

台湾	886-2-2705-1811
香港	852-25063888
澳大利亚	1300 138823
新西兰	0508 668 676
印度尼西亚	021 5754533
越南	04 9331080/08 9144146



Motorola产品上的这一标志表明不可将该产品同家庭生活垃圾一起处理。
请勿将移动电话或电子配件，如充电器或耳机和生活垃圾一起处理。

以下声明表与标识均符合中华人民共和国《电子信息产品污染控制管理办法》的相关规定。声明表与标识中所列内容适用于本电子信息产品。

部件名称	有毒有害物质或元素					
	铅 (Pb)	汞 (Hg)	镉 (Cd)	六价铬 (Cr6+)	多溴联苯 (PBB)	多溴二苯醚 (PBDE)
○：表示该有毒有害物质在该部件所有均质材料中的含量均在SJ/T 11363-2006标准规定的限量要求以下。						
×：表示该有毒有害物质至少在该部件的某一均质材料中的含量超出SJ/T 11363-2006标准规定的限量要求。						
手机	x	o	o	o	o	o
电池	x	o	o	o	o	o
配件	x	o	o	o	o	o

以下2种符号表示本产品可再生利用，数字表明上述电子信息产品的环境友好使用期限。

手机和配件（电池除外）

电池



以下符号该产品可再生利用，无有害成分。



软件版权通告

本手册中所描述的摩托罗拉产品，可能包含存储在半导体存储器或其他介质中的摩托罗拉和第三方版权的软件。美国和其他国家的法律保护摩托罗拉和第三方软件供应商对版权软件的专有权，其中包括经销、复制版权软件的专有权。因此，在法律规定允许的范围之外，不允许以任何方式对摩托罗拉产品中包含的版权软件进行修改、反设计、经销或复制。此外，购买摩托罗拉产品并不意味着直接或间接地获得摩托罗拉或任何第三方软件供应商所拥有的版权、专利权和专利使用权，但产品销售法规定的普通产品、非专有产品以及免版权使用费的特许产品除外。

安全和一般信息

为有效、安全地使用本产品，请在使用前阅读以下重要信息。

认可的附件

使用未经摩托罗拉认可的附件，包括（但不限于）电池、天线和机壳，可能导致移动设备的射频能暴露量超过指导水平，并导致移动设备的保修失效。有关摩托罗拉认可的附件表，请访问我们的网站 www.motorola.com。

电磁干扰/兼容性

注意：未经妥善的屏蔽和设计，或未正确进行电磁兼容性配置，几乎所有的电子设备都易受到电磁干扰。

公共设施

为了避免电磁干扰，请在贴有通知的设施或场合关闭移动设备。这些设施包括医院或卫生保健机构等，他们正在使用的设备可能对外部射频信号非常敏感。

飞机上

登机前，请按规定关闭移动设备。如若使用，请遵照机组人员的指示。

医疗设备

助听器

一些移动设备可能会对某些助听器产生干扰。如果出现了类似干扰情况，请与助听器制造商联系，寻求解决方法。

其他医用设备

如果您还使用其他个人医用设备，请向这些设备的制造商咨询，确定设备是否能够充分屏蔽周围的射频信号。您也可以向医生咨询有关信息。

电池和充电器

电池、充电器或移动设备上可能含有如下符号：

符号	定义
	后面有主要安全信息
	切勿将电池或移动设备投入火中。
	电池或移动设备可能需要根据本地法律进行回收。详情请咨询本地管理机构。
	切勿将电池或移动设备投入垃圾箱。
	切勿弄湿电池、充电器或移动设备。
	以最大音量通过耳机收听音乐或语音可能会损害您的听力。

电池供电配件的使用和安全

- 不要在低于 -10°C (14°F) 或高于 60°C (140°F) 的温度下存放或使用电池供电的配件（如蓝牙耳机或其他设备）。
- 不要在低于 0°C (32°F) 或高于 45°C (113°F) 的温度下为配件充电。
- 泊车内的温度条件可能超出这一范围，因此不要将配件放在泊车内。
- 不要将配件置于阳光直射处。
- 在高温条件下存放完全充电的配件可能会永久缩短内部电池的使用寿命。
- 在低温条件下电池寿命可能会暂时缩短。

驾驶时的使用规范

安全驾驶，享受无线SM

查询您驾车所在地区有关移动设备及其配件的使用法规。务必照章办事。在某些区域，这些设备可能被禁止或限制使用。更多信息请登录www.motorola.com/callsmart。

在无线服务可达及安全条件许可的情况下，您可以使用移动电话在任何地方、任何时间进行语音和数据通讯。在驾车时安全驾驶是最为重要的。如果想在驾车过程中使用移动电话，请牢记下列提示。

- **了解摩托罗拉移动电话及其特性，例如快速拨号和重拨：**这些特性使您在不分心的前提下拨打电话。

- **尽可能使用免提装置（如果有此装置）：**如果可能请选用摩托罗拉原装免提配件，它可使您更方便地使用移动电话。

- **将移动设备放在触手可及的地方：**确保在不干扰驾驶的情况下使用移动设备。如在您不方便的时候有来电，尽可能使用语音信箱应答。

- **告知对方您正在驾驶；如有必要，在交通拥挤或恶劣天气条件下暂停通话：**下雨，雨夹雪，下雪，结冰，甚至交通拥挤都很危险。

- **驾驶时切勿记录或查询电话号码：**制定计划或查询电话号码会影响安全驾驶。

- **审时度势拨打电话；尽量在停车时或上路之前拨打电话：**如果必须在驾车时打电话，首先拨几个数字，然后查看路面情况，而后再继续。



- **避免应答使人情绪低落或情绪激动的电话：**告知对方您正在开车，如果电话会让您分心，立即暂停通话。

- 使用移动电话求救：发生火灾、交通事故或紧急医疗情况时拨打本地急救电话。

- **利用移动电话帮助其他遇到紧急情况的人：**如果看到一起汽车事故、犯罪行为或其他威胁到生命安全的紧急情况，拨打本地急救电话。在您自己遭遇到类似紧急情况时，您肯定也希望别人这样做。*

- **必要时拨打道路救援或专门的非急救无线援助电话：**必要时拨打道路救援或专门的非急救无线援助电话：如果发现一辆未带来严重危险的抛锚汽车、一个发生故障的信号灯、一起未造成人员伤亡的小交通事故或你认识的一辆车被盗，请拨打道路救援或其它专门的非急救无线援助电话。*

加拿大行业协会声明

设备在使用中必须符合以下两个条件：（1）此设备不能产生干扰，（2）此设备必须能够接受干扰，包括可能会导致非正常工作的干扰。参见RSS-GEN 7.1.5。

联邦通讯委员会 (FCC) 声明

以下声明适用于所有获得FCC批准的产品。适用产品都配有FCC标志和/或产品标签上FCC-ID:xxxxxx 格式的FCC ID。

摩托罗拉未批准用户对本设备进行任何修改或改装，任何修改或改装都可能导致用户丧失使用本设备的权利。参见47 CFR Sec. 15. 21。

本设备符合FCC规定第15条的要求，设备使用必须符合以下两个条件：

(1) 此设备不产生任何有害干扰，(2) 此设备必须能够接受干扰，包括可能会导致非正常工作的干扰。参见47 CFR Sec. 15. 19(3)。

此设备经过测试，符合B级数字设备标准，符合FCC规定第15条的要求。这些限制标准是为了防止给居民区带来有害干扰。此设备产生、使用并可能放射无线电频率，如不按照标准正常安装使用，可能会对无线电通讯造成有害干扰。然而，无法保证具体安装不产生干扰。如果该设备对无线电或电视接收造成有害干扰，导致必须关闭和重启设备，用户可以尝试以下几种方法避免干扰：

- 调整接收天线方向或者移动接收天线的位置。
- 将该设备远离其他信号接收设备。
- 与其他信号接收设备使用不同电源。
- 与供应商取得联系，或向资深广播电视技术人员咨询。

• 无线电话服务可以覆盖的所有地区。

摩托罗拉在美国和加拿大的有限担保

产品担保范围

除下面列出的例外情况外，摩托罗拉公司保证移动电话、传呼机、信息交换设备以及借助家庭无线电业务或普通移动无线电业务工作的家用和专业双向无线电（不包括商用、政府或工业无线电）、摩托罗拉品牌的或其认定的与这些产品配套使用的附件（“附件”）以及包含在光盘或其它有形介质中与这些产品配套使用的摩托罗拉软件（“软件”）没有材质和做工上的缺陷，在下面内容中列出的使用期内可确保正常使用。本有限保修是消费者的专有权利，适用于消费者在美国或加拿大购买的摩托罗拉新产品、附件和软件，产品附有书面保修证书。

产品和附件

担保产品范围	担保期限
上述 产品和附件 （除非另有规定）	自产品的最初消费购买者购买产品之日起 一年内 （除非另有规定）。
装饰性附件和外罩 。装饰性外盖、镶嵌物品、PhoneWrap™ 外盖和外罩等。	有限终身保修 。为产品的最初消费购买者提供有限的终身保修。
单声道耳机 。通过有线连接方式传送声音的耳塞头和头戴式耳机。	有限终身保修 。为产品的最初消费购买者提供有限的终身保修。
家用和专业型双向无线电附件 。	自产品的最初消费购买者购买之日起 九十（90）天 。
修理或更换过的产品及附件 。	原始保修期的剩余天数 ，或自将产品返还给消费者之日起 九十（90）天内 ，以二者中时间长者为准。

责任免除

正常磨损。因正常磨损而需要定期维护、修理和更换的零部件不属于保修范围。

电池。只有完全充满电后电量低于额定电量的80%以及有泄露的电池才属于保修范围。

滥用和误用。因下列原因引起的瑕疵或损坏，不属于保修范围：（a）操作不当、存储不当、错误使用或滥用、事故或疏忽等导致的损伤，如产品表面的物理损伤（裂纹、划痕等）；（b）接触液体、进水、淋雨、极度潮湿或大量出汗、沙尘等、过热、食物等造成的损伤；（c）使用产品或附件用于商业目的或以非正常方式或非正常条件使用

产品或附件；或（d）其他不符合摩托罗拉要求的行为。

使用非摩托罗拉产品和附件。因使用非摩托罗拉品牌或授权产品、附件、软件或其他外部设备导致的瑕疵或损伤不属于保修范围。

未经授权的维修或改装。非摩托罗拉或其授权服务中心进行的服务、测试、调节、安装、维护、更改和改装所导致的瑕疵和损坏，不属于保修范围。

被改动的产品。（a）序列号或日期标签被撕掉、修改或擦涂；（b）封签破裂或有明显篡改痕迹；（c）电路板的序列号不匹配；（d）不合格的或非摩托罗拉提供的外壳或部件，均不属于保修范围。

通讯服务。因通讯服务或信号原因引起的产品、附件或软件瑕疵、损坏或故障不属于保修范围。

软件

担保产品范围	担保期限
软件。仅适用于存储软件副本的介质（如CD-ROM、软盘等）的物理瑕疵。	自购买之日起 九十（90）天 。

责任免除

存储在物理介质中的软件 不保证软件能够符合您的要求，也不保证能够与第三方提供的硬件或软件完全兼容；不保证软件产品的运行不受中断或没有错误，也不保证软件产品的所有瑕疵均会被修正。

非以物理介质存储的软件 非以物理介质存储的软件（如从互联网下载的软件等）没有保修。

保修受益人

保修范围仅限于产品的最初消费购买者，不能转让。

摩托罗拉的对策

对于不符合本保修条件的产品、附件或软件，摩托罗拉将根据自己的判断，免费维修、更换或退款。我们可以使用具有等价功能的经过修理的/重新装配的/早期生产的或全新的产品、附件或零部件。我们不负责重新安装此前在您的产品、附件或软件中附带的任何数据、软件、应用程序，包括但不限于通讯录、游戏、铃声等。因此，为避免这些资料、软件 and 应用程序丢失，请在送修之前进行备份。

如何获取担保服务及其他信息

美国	电话 1-800-331-6456 传呼 1-800-548-9954 双向无线电和通信交换设备 1-800-353-2729
加拿大	所有产品 1-800-461-4575
TTY	1-888-390-6456
中国大陆	400-810-5050
关于 附件和软件 的保修，请拨打其随同销售的产品 的保修电话。	

服务人员将告知您如何自费将产品、附件或软件发送到摩托罗拉授权修理中心。要获得保养服务，您必须提供：（a）收据复印件、销售单或其他购买证明；（b）关于故障的书面描述；（c）安装服务商的名称和位置（若有）；（d）您的地址和电话号码。（e）还有最重要的，即您的地址和电话号码。

其他限制

任何默示的担保，包括但不限于对适销性及特定用途的实用性担保，仅限于本有限保养期内，否则，此明示有限保养条款规定的维修、更换或退款是对消费者的唯一补偿，并可取代所有其他明示或默示的担保。在法律允许免除损害赔偿责任的最大范围内，对于由于能够或不能够完全使用产品，配件或软件导致的、或与之相关的超出配件购买价格的损害，任何间接、偶然、特殊或结果性的损害，信息或数据、软件或应用程序损失或其他财务损失，无论是有合同规定或是发生侵权行为（包括疏忽），摩托罗拉均不承担任何责任。

有些州或辖区不允许限制条款或排除间接或结果性的损害，或者不允许限制暗示担保的期限长度，因此上述限制或排除条款可能不适用于您。此担保赋予您特定的合法权利；根据不同的州或辖区，您可能还拥有其他权利。

美国和其他国家的法律允许摩托罗拉保留针对其享有版权的摩托罗拉软件的独占权，例如独家复制及分发摩托罗拉软件拷贝。摩托罗拉软件只可随与该软件关联的产品进行拷贝，使用或重新分配。任何其他行为，包括无限制分解摩托罗拉软件或行使专为摩托罗拉保留的专有权，都是不允许的。

产品注册

在线产品注册:

direct.motorola.com/hellomoto/Motosupport/source/registration.asp

产品注册能够帮助您更好地享用摩托罗拉产品，通过注册，我们可以提高保养服务效率，在您的产品需要更新或其他服务时能够尽快与您联系。目前仅为美国境内居民提供注册，不在保养期内的产品也可注册。

请保留原始销售收据。要享受摩托罗拉个人通讯产品的保养服务，您需要提供原始日期销售发票的复印件以确认保养状态。

感谢您购买摩托罗拉产品

出口法律保证

本产品受美国、加拿大出口管理法规制约。美国、加拿大政府可能会限制本产品出口或再出口到某些目的地。详情请垂询美国商务部或加拿大外交与国际贸易部。

关心环境 再生利用



Motorola 产品上的这一标志表明该产品不可与居民生活垃圾一起处理。

手机和配件的回收处理

请勿将手机或电子配件（比如充电器、耳机或电池）与生活垃圾一同丢弃。当地管理部门应根据国家收集和回收计划对这些物件进行处理或将不要的手机或电子配件返还摩托罗拉当地的授权服务中心。有关摩托罗拉批准的全国循环再利用计划和摩托罗拉回收活动的详细情况，

请访问：www.motorola.com/recycling

手机包装及用户手册的处理

产品包装和用户手册应按照国家收集和回收要求进行处理。详情请与当地有关部门联系。

www.motorola.com



68003561030