

# TCL P620M 用户使用手册

感谢您选购了TCL手机, 为了使您的手机使用在最佳状态, 请仔细阅读本手册。关于手机使用的更多信息, 请登录www.tclmobile.com.cn/ 下载完整的用户手册。此外, 您还可以在网站上看常见问题解答, 实现软件升级等。

成就更美的你  
Be all you wanna be

## 尊敬的用户:

您好:

感谢您选择 TCL P620M TDD-LTE/TD-SCDMA /GSM 双卡 4G 智能手机。

TCL 专注于为您带来更好的移动互联网体验及多媒体感官享受。使用了 Android 5.0 操作系统的智能手机, 将给您带来完美体验, 是您网上生活娱乐的明智购机选择。

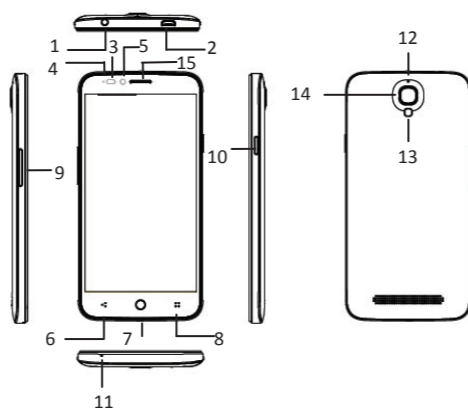
本手册将会引导您熟悉此款手机的各项基本操作  
通过阅读本手册, 您可以全面地了解本手机的使用。

若您想了解更多功能、获取更多支持

请访问 TCL 官方网站: <http://www.tclmobile.com.cn/>

或拨打 TCL 售后服务电话: 4008-123-456

## 手机概述



- |        |                 |           |         |
|--------|-----------------|-----------|---------|
| 1.耳机接口 | 2.Micro -USB 接口 | 3.光/临近感应器 | 4.LED   |
| 5.前摄像头 | 6.返回键           | 7.主屏幕键    | 8.菜单键   |
| 9.音量键  | 10.电源键          | 11.麦克风    | 12.副麦克风 |
| 13.闪光灯 | 14.摄像头          | 15.听筒     |         |

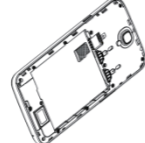
## 手机入门

### 安装手机卡



卡1插入移动4G卡

### 安装存储卡



卡2插入GSM卡

## 打开后盖, 卸载/安装电池



## 基本操作

### 开机

长按“电源键”, 开启手机。

提示: 如果您在设置中心开启了 USIM 卡锁定或 SIM 卡锁定功能, 开机后需要输入 PIN 码。PIN 码输入正确后, 手机方可使用。

注: PIN 码连续输错 3 次后, SIM 卡将会被锁。SIM 卡被锁定后需要运营商提供的 PUK 码解锁。

### 关机

长按“电源键”, 直到弹出手机选项, 选择“关机”, 即可关闭手机。

## 解锁



## 触摸屏使用

您可以使用手指在触摸屏上直接对图标、按钮、屏幕键盘等进行操作。

### 轻触/短按/点击

手指轻触应用程序图标, 即可打开该应用程序。



### 长按

要进入某一项目的可用选项, 请长按该项目。比如, 进入通讯录, 在联系人详情界面选择长按该联系人, 将会出现选项列表。

### 拖动

将手指置于屏幕拖动某一项目至另一位置。

### 滑动/滚动

在屏幕上滑动可方便上下查看应用程序、图片、网页等, 也可以水平滑动屏幕。

### 快速滚动

与滑动类似, 但滚动速度更快。

### 缩放

将两个手指放置于屏幕表面, 分开或合拢手指可改变屏幕上某一项目的尺寸, 例如查看网页、图片时, 此操作可实现缩放功能。

## 主屏幕

**1.状态栏:** 通过状态栏, 可查看手机状态图标和通知, 例如信号状态、电池状态、当前时间、USB 连接状态、数据业务状态等。

**2.通知面板:** 待机界面, 在状态栏区域用手指轻触并向下拖动状态栏, 可以



打开通知面板。通过通知面板, 您可以打开通知提示。轻触返回键可关闭通知面板。

**3.应用程序图标:** 轻触可打开对应的应用程序。

## 手机设置

通过点击设置图标进入设置功能。

也可以在待机状态下按菜单键, 点击“系统设置”进入设置功能界面。

**1.双卡设置:** 设置菜单中, 选择“SIM卡”进入SIM卡设置界面。

可以配置您的两张手机卡。

**2.网络设置:** 设置菜单中, 选择WLAN, 设置您的无线网络; 或在“更多...”中选择“移动网络”, 设置您的手机数据业务。在“更多...”

中您还可以开启网络共享与便携式热点等功能。

**3.开启/关闭移动数据:** 需要启用数据时, 进入设置界面, 将“移动数据”按钮滑动至开启状态, 如果您的手机处于待机状态, 可以将“移动数据”按钮滑动至关闭状态, 以节省您的数据流量。

**4.通话设置:** 在通话功能中, 点击设置, 进入通话设置菜单。可以针对两张卡设置IP号码前缀、来电转接、呼叫限制等。您还可以设置在这里设置两张卡的固定拨号和语音信箱等。

**5.声音设置:** 设置菜单中, 选择“提示音和通知”, 可以设置音量、是否开启响铃时振动、以及手机来电铃声和默认通知提示音等。同时也可以选择开启/关闭拨号键盘触摸音效、触摸提示音、锁屏提示音等。

**6.显示设置:** 用于设置亮度、壁纸、是否开启自动旋转屏幕、休眠时间、字体大小等。

**7.定位:** 在设置菜单中选择“位置信息”后, 开启“位置信息”, 可以对您的设备进行定位。

**8.安全:** 设置菜单中, 选择“安全”后进入手机安全设置。可以设置您的屏幕锁定方式和SIM卡锁定方式等。

**9.管理应用程序:** 设置菜单中, 选择“应用”后, 可以查看或管理您的应用程序。

**10.信息设置:** 在信息功能中, 选择“设置”项, 进入信息设置功能。可以针对短信和彩信设置发送报告、信息通知铃声等。

## 快捷操作

待机界面, 在状态栏区域用手指轻轻向下滑动, 打开状态栏, 在界面有一排快捷设置按钮, 您可以快捷打开/关闭以下设置: WLAN、蓝牙、亮度、流量使用情况、数据连接、自动旋转、飞行模式、情景模式、手电筒、位置信息、投射屏幕等。

可以通过点按相应的图标做打开相应菜单。

## 移动/卸载应用程序

1.在待机界面长按某一图标, 向上拖动放置到桌面顶部“”则可

以卸载某应用程序。

注: 手机基本应用不可以被卸载。

2.在待机界面长按某一图标, 即可拖动放至想要放置的位置。

## 拨号

手机提供拨打电话、接听来电、紧急呼叫、多方通话等手机基础通话功能。

在主屏上点击底部的“拨号”图标, 进入拨号盘界面。输入号码后选择卡 1 或卡 2 呼出。输入号码时, 拨号盘界面会从联系人中自动匹配符合要求的号码, 方便您的操作。

在通话期间按菜单键点击“添加通话”, 第一路通话自动切换到静音通话状态, 输入其他联系人的电话号码, 点击拨号后第一路自动切换到保持通话状态; 接通后点按“合并”按钮, 进入电话会议模式, 实现多方通话。

注: 此服务需向您的运营商申请开通。

同时, 您也可以从联系人列表或信息界面选择号码拨打电话。

## 联系人

通过点击“联系人”图标, 进入联系人功能。联系人界面可管理您的联系人信息, 您可查看联系人列表以及详情, 拨打电话, 发送短信, 分享联系人等。

联系人导入: 在联系人列表界面, 按菜单键后, 选择“导入/导出”选择您所需要导入/导出联系人的方式。

新建联系人: 在联系人列表界面, 按下方新建按钮, 新建联系人, 联系人可以添加至你的手机或手机卡上, 输入姓名和号码后按“”即成功添加为联系人。

联系人列表: 联系人列表中点击联系人图像可以快速拨打电话或者发送短消息。

搜索联系人: 联系人列表界面, 按“搜索”按钮, 输入搜索内容, 在列表中搜索联系人。

## 信息

您可以撰写及传送短信息 (SMS) 和多媒体信息 (MMS)。点击桌面上“信息”图标打开信息功能。

**新信息:** 点击右上角的新建信息图标, 进入编写新信息界面, 在收件人栏输入联系人姓名或电话号码, 手机会智能匹配已储存在手机内的联系人信息供选择。(也可到联系人列表或群组列表中选择联系人)

按左下角添加附件图标, 选择您要发送的文件发送, 信息将以彩信的形式发出。

**输入法:** 点击文本编辑区, 调出键盘, 下拉通知栏, 打开“选择输入法”来切换您的输入法。

**发送:** 编写完成后, 可以点按“卡 1”或者“卡 2”按钮发送。

## 浏览器

通过点击浏览器图标, 打开手机浏览器, 进行 WAP 和 WWW 网页的访问并进行页面管理, 支持竖屏、横屏自动切换。

在浏览网页时, 按菜单键, 选择“书签”可以打开书签列表, 同时按菜单键也可以将您正在浏览的网页保存到书签。

页面浏览下按菜单键: 您还可以分享网页、在网页上查找、查看历史记录等。

添加网页书签至桌面: 在书签列表界面, 长按一个书签, 选择“向主屏幕添加快捷方式”则可 将常用的网页以图标的形式添加至桌面, 以便下次访问。

浏览器设置: 打开菜单键选择设置, 可以根据您个人的使用习惯对浏览器进行设置, 可以进行浏览器常规内容的设置、隐私和安全等设置, 在高级设置里可以重置为默认设置。

## 电子邮件

通过点击电子邮件图标，进入邮箱界面，用手机收发您的电子邮件。第一次使用时需要输入邮箱账户和密码设置新账户。另外您可以设置多个邮箱账户，统一管理您的电子邮件。

## 图库

图库功能将保存您通过相机拍摄、网络下载、接收彩信保存附件等方式获取到的图片，并进行管理。

待机界面下，通过点击“图库”图标，进入图片界面，管理手机里的所有图片。

打开图片按菜单键点击分享按钮，可通过蓝牙、记事本、发送至电脑等方式分享图片。

## 时钟

通过点击时钟图标，进入闹钟界面。

设置闹钟：点击左边的闹钟图标，进入闹钟设置界面。

新建闹钟：在“闹钟”界面，点击下“面”+“号”添加闹钟，进入编辑闹钟区域，设置好后按“确定”即可。设置闹钟时间时直接将指针滑动到您想要响铃的时间。

## 多媒体功能

本手机还为您提供了：相机，音乐、视频、录音机、收音机等多媒体功能。您可以通过点击相应图标运行这些功能。

## 双卡双待

本手机采用双模双卡单通设计，即同时插入手机中的两张卡号无法同时接打语音电话或连接上网，当其中一张卡号正处于通话或上网状态时，另一张卡号必须处于关闭状态。因此，另一张卡号无法同时接听电话或上网。若此时正好有人拨打另一张卡号可能会听到您拨打的电话不在服务区。“您拨打的用户暂时无法接通，请稍后再拨”等无法接通的提示。该提示为此手机双模双卡单通设计所造成，与运营商网络状况无关。单通是因为手机为单芯片设计，可以大幅提升待机时

间、降低消耗。建议用户咨询当地运营商，开通“漏话提醒”“来电提醒”“秘书服务”等业务，避免以上所述场景下漏接电话无提醒的问题。

## 简易故障排除

为节省您的时间和不必要的花费，请在联系专业售后服务前，进行以下简单的检查。

**1.无法启动手机**：检查是否按住开机键至少 2 秒以上。检查电池是否接触不良，请先移除再重新安装，重试开机。检查电池电量是否已耗尽，如果电量不足请充电。

**2.信号接收不良**：可能因为您目前所在位置的网络信号比较弱(例如地下室或靠近大厦)，使得无线电波无法有效传达。请移动到可以良好接收网络信号的位置。

**3.回音或噪声**：可能因为部分网络运营商的网络中继线质量不良。请按下挂机键并重新拨号。也许可以切换到质量比较好的网络中继线或电话线。

**4.电池无法充电**：可能您的电池或电池充电器已损坏。请联系经销商。

**5.SIM 卡错误**：SIM 卡金属面有污物，用干净的布擦拭 SIM 卡金属接触点。  
SIM 卡未装好，按照使用手册说明正确安装 SIM 卡。  
SIM 卡损坏，与网络服务供应商联系。

**6.无法在电话簿中输入信息**：可能您的电话簿内存已满，请从联系人中删除不必要的数据。

## 重要安全信息

安全预防措施  
随身携带时的注意事项

切记在任何地方都应遵守现行的特定规章制度，在禁止使用手机的地方或可能引起干扰或危险时，一定要关闭手机。无论是在靠近耳部的正常操作位置，还是与身体相距 2.5 厘米的位置使用，本手机都符合射频辐射规范的要求。若使用手机套、腰带夹等随身携带手机，则应确保此类配件无金属元器件且应保持本手机与身体的距离至少为 2.5 厘米。

射频能量的泄露  
您的手机是一种低功率无线电发射机和接收机。开机后会间歇性地接收和发送无线电信号。网络系统会控制手机的发射功率。本机符合您所在国家的有关射频能量泄露的规定。

射频干扰兼容性  
您的手机可能会对没有妥善的屏蔽设计或未进行射频兼容性配置的电子设备进行射频干扰。

公共场所  
请您在贴有通知的场所按规定关闭手机。这些场所包括医院和休养院等医疗场所，因为这些场所可能正在使用对外部射频信号敏感的设备。

飞机安全守则  
在飞机上或在飞机附近时，请关闭手机并取出电池或关闭手机的电话功能。在飞机上使用移动电话属于违法行为。它可能给飞机操作带来危险，也可能破坏移动电话网络。违例者可能会被起诉，甚至受到双重处罚。

起搏器  
如果您使用心脏起搏器，那么请勿将开启的手机放在上衣口袋内，手机与起搏器之间的距离应保持在 15 厘米以上。请在起搏器所在位置的另一侧使用手机，以减少潜在干扰。如果您怀疑可能发生了干扰，请立即关闭手机或者关闭手机的电话功能。

助听器  
手机可能会对某些助听器产生干扰，如果出现了干扰，请与助

听器制造商联系寻求解决方法。  
其他医用设备  
如果您还使用其他个人医用设备，请向这些设备的制造商咨询，确认是否能够充分屏蔽周围的射频信号。您也可以向医生咨询有关信息。

驾驶时手机使用注意事项  
当您驾车使用手机时，请遵守交通法规的相关规定，如果驾驶条件不好，请将车停在路边后，再拨打或接听电话。如果您的车辆装有安全气囊，那么请不要在安全气囊展开后能够触及的区域放置手机，否则一旦安全气囊膨胀，将会造成严重伤害。

可能会引起爆炸的地方  
在进入因潜在因素而容易发生爆炸的地方之前，请关闭手机。可能会引起爆炸的区域包括：燃料区（如船的甲板下面、燃料或化工制品运输及存储设施），空气中含有化学物质或微粒（如颗粒、灰尘或金属粉末）的地方。有爆炸危险的地方通常设有标志，但并不是所有的地方都设有这类标志。

电磁辐射  
本产品电磁辐射比吸收率（SAR）最大值为 0.8 W/kg，完全符合由国家标准 GB 21288-2007 的要求。

电池使用注意事项  
1.请在正常的室内环境中使用电池。温度：-20℃ ~ 35℃，相对湿度：65 ± 20%

2.在使用过程中，应远离热源、高压，避免儿童玩弄电池。切勿摔打电池。

3.本电池只能使用配套充电器充电。电池应在远离静电的场所进行充电、使用和储存。不用把电池放在充电器中充电超过 24 小时。

4.注意不要把电池的正负极反装，切勿将电池正负极短路，切勿让电池受潮，以免发生危险。

5.长期不用时，要将电池从设备中取出并放在低温低湿的环境中保存，让电池电量处在半饱和状态，即未充满电，也未放完电。

6.电池具有使用寿命，如果使用电池的设备的工作时间比平常少的多，要对电池进行更换。电池寿命终止后，要立刻从设备中取出。

废弃电池请安全妥当处理：请将废旧电池返还给供应商或是放在指定的回收点，而不能放在家庭垃圾中。

电池使用危险警告  
1.不要把电池加热或投入火中，不要把电池投入到水中也不要弄湿。不要把电池放在加热器皿、洗衣机或高压容器中。禁止将电池放在高温下或丢入火中，以免引起爆炸。

2.避免金属接触电池，造成电池损坏。不要把电池同项链、发夹、硬币或螺钉等金属品一起放在兜中或包中，也不要将电池同上述物品一起储存。

3.切勿试图拆开电池  
4.在使用、充电或储存期间，如发现电池漏液或散发出难闻的气味、变热、变色、变形或其它反常之处停止使用。

5.如果电解液渗漏到皮肤上，应立即用清水清洗并及时去看医生。

儿童使用注意事项  
请将手机放在儿童难以触及的地方，以免儿童将其当成玩具，造成人身伤害。而且可能会无意中损坏手机或其附件。手机或其附件里的一些小部件可能会被拆卸，会有被吞进嘴里的危险。

其他注意事项  
1.非专业人员请勿擅自拆卸手机。  
2.只能使用本公司认可的配件，使用其它电源配件，会违反对本手机的认可和保修条款，并可能造成危险。

3.任何通过非官方正式手段破解手机的行为会带来不可预料的风险和危害，包含但不限于：  
**a.有可能对使用者的手机系统与其它应用软件造成影响甚至破坏，从而导致手机可能无法正常工作。**

**b.我公司会对正式发布的软件进行免费升级更新以不断改进用户体验，破解的软件无法保证正常使用升级功能。**

**c.我公司售后会进行破解检查，任何破解的行为会导致用户丧失保修权利”**

温馨提示：您使用本产品时，请谨慎使用上网快捷键；若使用，建议您与运营商咨询相关费用。

## 手机真伪鉴别提示卡

尊敬用户：  
您好，为保证您的合法权益，建议您仔细阅读本提示卡，以便查验您购买的手机的真伪。您购买的手机上应加贴尺寸为 30mm × 12mm 的进网标志（蓝色或绿色）。

进网标志上第一行信息（由数字和“-”组成）是该型号手机的进网证号；第二行信息是该部手机的型号；第三行信息为扰码，这个扰码是唯一的。

您可以通过以下方式查验进网标志的真伪。

一、网站查询  
登陆 www.tenaa.com.cn 网站，按提示输入相关信息即可验证（为方便您快捷进入网站，可扫描本卡右下角二维码）。验证时，请注意核对手机在申请办理进网许可证时的样式和外观。

网站 24 小时免费服务，方便快捷，建议您使用此方式查验。

二、人工电话查询  
服务内容：查询进网标志信息和手机串号的真伪。本方式不收取任何查询费用，您只需根据通话时间、是否长途等支付通信运营商的通信费用。

服务时间：周一至周五（节假日除外）上午 8:00—11:30 下午 1:00—5:00。

查询电话：010-82058767、82050313。



部件名称 (Parts)	有毒有害物质或元素 (Hazardous Substance)					
	铅 (Pb)	汞 (Hg)	镉 (Cd)	六价铬 (Cr <sup>6+</sup> )	多溴联苯 (PBB)	多溴二苯醚 (PBDE)
主机 (Phone)	×	○	○	○	○	○
电池 (Battery)	×	○	○	○	○	○
附件 (Accessories)	×	○	○	○	○	○

1、“○”表示该有毒有害物质在该部件所有均质材料中的含量均在 SJ/T11363-2006标准规定的限量要求以下。  
2、“×”表示该有毒有害物质至少在该部件的某一均质材料中的含量超出 SJ/T11363-2006标准规定的限量要求。  
注：本产品标有“×”的原因是：现阶段因全球技术发展水平限制而无法实现有毒有害物质或元素的替代。



## 惠州 TCL 移动通信有限公司

地址：广东省惠州仲恺高新区和畅七路西86号

全国服务热线：4008123456

传真：(0752)2611800

邮编：516006

http://www.tclmobile.com.cn/

