

Welcome:

Thank you kindly for purchasing this fine product.

Much investment in time and effort has gone into its development, and it is our hope that it will give you many years of trouble-free service.

Safety Notice:

1. Do not drop, puncture or disassemble the device; otherwise the warranty will be voided.
2. Avoid all contact with water, and dry hands before using.
3. Do not expose the device to high temperature or leave it in direct sunlight. Doing so may damage the device.
4. Use the device with care. Avoid pressing hard on the device body.
5. For your own safety, avoid using the device when there is a storm or lightning.

FCC Compliance Statement:

This device complies with Part 15 of the FCC Rules. Operation is subjected to the following two conditions: (1) this device may not cause harmful interference, and (2) this device must accept any interference received, including interference that may cause undesired operation.



This equipment has been tested and found to comply with limits for a Class B digital device, pursuant to Part 15 of the FCC rules. These limits are designed to provide reasonable protection against harmful interference in residential installations. This equipment generates, uses, and can radiate radio frequency energy, and if not installed and used in accordance with the instructions, may cause harmful interference to radio communications.

However, there is no guarantee that interference will not occur in a particular installation. If this equipment does cause interference to radio or television equipment reception, which can be determined by turning the equipment off and on, the user is encouraged to try to correct the interference by one or more of the following measures:

- Reorient or relocate the receiving antenna.
- Move the equipment away from the receiver.
- Plug the equipment into an outlet on a circuit different from that to which the receiver is connected.
- Consult the dealer or an experienced radio/television technician for additional suggestions.

You are cautioned that any change or modifications to the equipment not expressly approved by the party responsible for compliance could void Your authority to operate such equipment.



If the time arises to throw away your product, please recycle all the components possible.

Batteries and rechargeable batteries are not to be disposed in your domestic waste! Please recycle them at your local recycling point.

Together we can help to protect the environment.

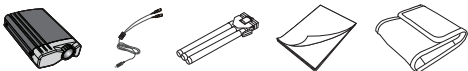
Introduction

This USB projector is to be powered and project Notebook screen via USB port. It is an ideal projector for mobile Notebook users doing small group presentations. Please check the package content first and then follow the steps below to install your USB projector.

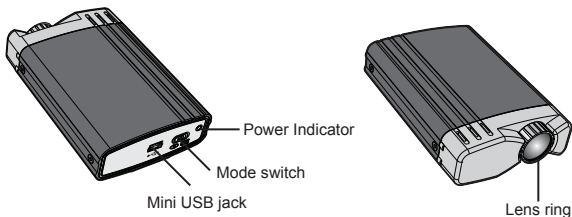
● Package Content

Following items are included:

- USB projector
- USB cable
- Tri-pod
- User's guide
- Pouch



● Knowing the USB projector



- Lens ring: To adjust projection focus by rolling the ring
- Power indicator: When USB projector is powered by your Notebook PC, the power indicator will turn blue.
- Mode switch: "Auto Installation" mode and "Projection" mode for selection.
- Mini USB jack: The jack is to connect to the bundled USB cable.

● System Requirements

Notebook PC with:

- Pentium 4 / Celeron Family, AMD K6 / Athlon / Duron Family. 1GHz or higher processor.
- 512MB RAM or higher (Higher memory recommended for optimal performance)
- Available USB 2.0 Port (s)
- Windows XP SP3 / Windows Vista / Windows 7

Installation


● Hardware Installation

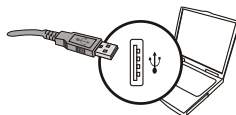
1. Please make sure the Mode switch is set to “**Auto Installation**” mode.



2. Connect the mini USB connector of the USB cable to the USB port of the projector.



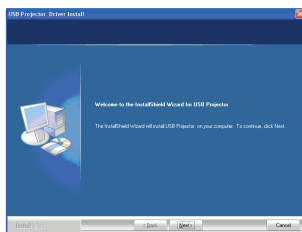
3. Connect the other end of the USB cable (marked ) to a powered PC.



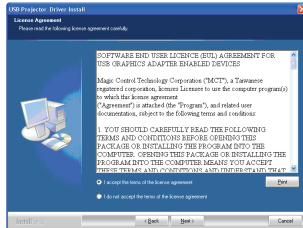
● Driver Installation

The USB projector device driver is stored inside USB projector and it will run the driver installation automatically by following steps.

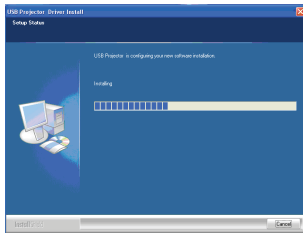
1. Click **Next** to continue.



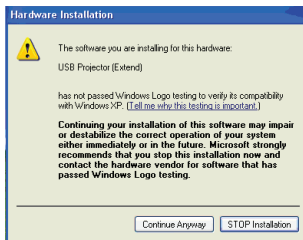
2. Check **Accept** and click **Next** to continue.

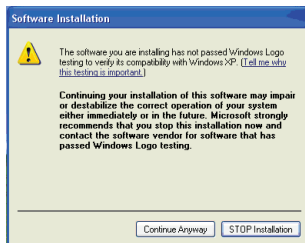
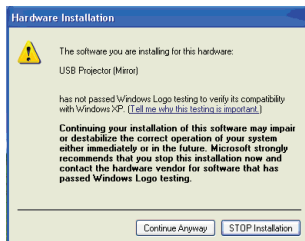


3. Installing driver.

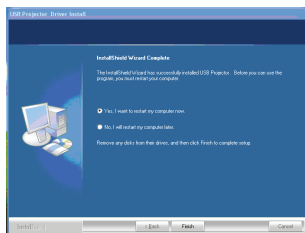


4. Click **Continue Anyway** to continue the installation.
(*The actual screen may vary depending on the operating system you use.)





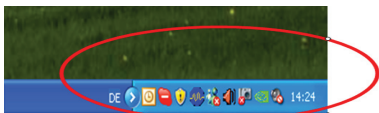
5. Please re-start your PC when driver installation is completed, and then turn Mode switch to **"Projection"** mode.



6. After your PC is re-started completely, please unplug the USB cable for a second and re-plug the USB cable to activate the projector driver.

7. When the driver is activated you will find a small projector icon

() on the function bar of your PC.



Note 1: In projection mode the resolution of your notebook screen will be reduced to an equal resolution 640 x 480, same as the resolution of notebook projector. When turning off the projector, the screen resolution will automatically switch back to previous setting.

Note 2: The icons (or shortcuts) on your desktop will be re-arranged after using the notebook projector. It's normal because the desktop was scaled to a smaller size during projection.

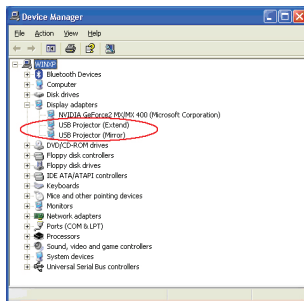
Note: Next time you connect the USB projector to a different USB port of a powered PC, the driver installation will be installed again. It's normal since the USB port didn't recognize the USB projector in the beginning.

● Verification device driver installation

The following procedure allows you to verify the device driver installation.

Please right click **"My Computer"** -> **"Properties"** -> **"Hardware"** -> **"Device Manager"**, and then double click **"Display adapters"** (Graphic Card).

- It shows two new directions: **"USB Projector (Extend) & USB Projector (Mirror)"** on **"Display adapters"** (Graphic Card).



● Device driver un-installation

Step 1:

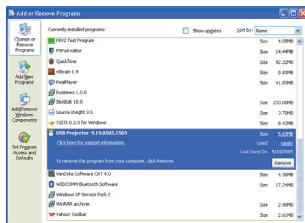
Start menu:

Click **"Start"** -> **"Control Panel"** -> **"Add or Remove Programs"**.

Classic start menu:

Click **"Start"** -> **"Settings"** -> **"Control Panel"** -> **"Add or Remove Programs"**.

Select **"USB Projector"** item. Click **"Remove"** button.



Step 2:


Unplug the device and click **"OK"** to continue.



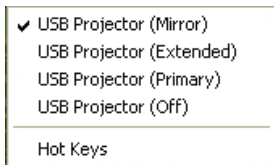
Step 3:

Select **"Yes, I want to restart my computer now"** and click **"Finish"** to reboot. After reboot, you will complete the driver un-installation.

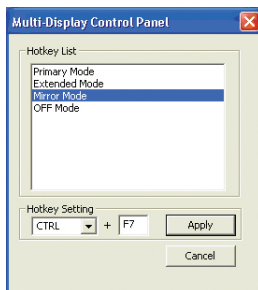
● Setup your USB projector

After installation please plug both USB connectors to your Notebook/Netbook PC. Then you will find an USB projector setting icon () shown on the function bar of your PC.

Right-click this icon to display mode selection box. There are four options: **USB Projector (Primary)**, **USB Projector (Extended)**, **USB Projector (Off)** and **USB Projector (Mirror)**. The default setting is **USB Projector (Off)**.



Select your preference keys as the Hotkey of the different display modes on the dialog.



- **USB Projector (Primary)** mode: This mode is to set USB projector screen as the primary monitor.



(1): primary screen

(2): no screen

Note: Please be advised that some display utility and drivers that be shipped with certain ***AGP** and built-in display adapters may prevent this option from working on some systems. You can disable the other utility program (usually found in the same toolbar located on the bottom right hand corner) to make the function work properly.

* **AGP: Accelerated Graphics Port** (also called **Advanced Graphics Port**, often shortened to **AGP**) is a high-speed point-to-point channel for attaching a video card to a computer's motherboard, primarily to assist in the acceleration of 3D computer graphics.

- **USB Projector (Extended)** mode: This mode is to set USB projector screen as the second monitor. You can drag the application program to the **right** direction and it will display on the USB projector screen.



(1): primary screen

(2): secondary screen

- **USB Projector (Mirror)** mode: This mode is to project the same screen on LCD panel of Notebook PC to USB projector.



(1): primary screen

- **USB Projector (Off)** mode: This mode is to turn the projector screen off.

Note 1: No matter which display resolution your notebook is set, the projection screen resolution will be set to 640 x 480 (VGA) in Primary, Extended or Mirror mode.

Note 2: You can change the display mode to **USB Projector (Off)** to turn the projector screen off if you just want to shut down the projector temporarily. You are suggested to unplug the USB cable from Notebook if you finish your presentation to save power.

● Specification

Optical Technology	LCoS
Light Source	White LED
Aspect Ration	4:3
Resolution	640 x 480 (VGA)
Projection Image Size	15cm ~ 127cm (6" ~ 50" Diagonal)
Zoom & Focus	Manual
Display mode	Primary, Extended, Mirror and Off modes
Projection Source	Notebook or Notebook PC via USB 2.0 port
Power Supply	From Notebook or Notebook PC USB port(s)
Driver installation	Auto installation from projector
Weight	117g
Dimension	90mm x 63.5mm x 24.5mm

Application Notes or Application Q & A

Q: Why can't we make this USB Projector primary display?

A: Some video cards ship their product with a utility that prevents other video cards from being set as the primary card. Check the bottom right hand corner taskbar for the utility. Disable the utility before switching our adapter to be the primary display mode.

Q: Why won't my DVD player work when I move it over to the extended display?

A: Some DVD playback software packages do not support play on a second display adapter of any kind. You may try to open the program in the secondary display first before playing the DVD.

Q: How come my video will not play on Media Player if I move it over to the extended desktop?

A: Check that you have moved the Media Player window completely over the second screen.

Q: Why does my mouse not move pass the right side of the screen as it should on extended desktop?

A: Check the display settings and make sure your display number "2" is on the right side of display number "1". You can rearrange how Windows treats each display in relation to each other in Display Properties settings.

Troubleshooting Tips

The following trouble shooting tips may help if you are experiencing the difficulties using the device.

- Check to make sure that all connectors are plugged in correctly.
 - Make sure the USB port is USB 2.0.
 - Try a different USB 2.0 port or another computer.
 - Check the power led indicator is **ON**.
 - Try connecting to USB port of the Notebook directly instead of through the hub.
 - Unplug all other USB devices from the system.
 - Make sure to restart your computer after the driver installation.
 - Unplug the device and re-insert it.
-
- For better performance on watching DVD on the secondary display, it is recommended to use the following license free software.
Media Player Classic:
<http://sourceforge.net/projects/guliverkli/>
-
- For better DVD movies file decoder compiled with Windows Media Player, suggestion the following free software.
http://www.free-codecs.com/download/K_Lite_Codes_Pack.htm
-
- For better performance or encountering the incompatibility on watching video clips from the USB projector, it is recommended to use the following license free software.
KM Player: <http://kmplayer.en.softonic.com/>
GOM Player: <http://gom-player.en.softonic.com/>
-
- Selecting Primary mode may disable the main system display on certain Intel graphics solution based computer system.
 - If you have problems during the boot up process, start your computer in Safe Mode and un-install the driver. Hold the CTRL key until the Windows start menu appears and select Safe Mode.
 - Before you set the mode switch to different mode, please unplug the mini USB and re-plug again.



Herzlich willkommen!

Vielen Dank für den Kauf dieses hochwertigen Produktes.

In die Entwicklung dieses Geräts wurde viel Zeit und Mühe investiert, und wir hoffen, es wird Ihnen viele Jahre störungsfreien Betrieb und Freude schenken.

Sicherheitshinweise:

1. Lassen Sie das Gerät nicht fallen. Beschädigen und zerlegen Sie das Gerät nicht. Andernfalls erlischt die Gewährleistung.
2. Vermeiden Sie jeglichen Kontakt des Gerätes mit Wasser, trocknen Sie sich die Hände ab, bevor Sie es verwenden.
3. Setzen Sie das Gerät keinen hohen Temperaturen aus, lassen Sie das Gerät nicht in direkter Sonneneinstrahlung liegen. Andernfalls kann das Gerät beschädigt werden.
4. Verwenden Sie das Gerät behutsam. Vermeiden Sie es, starken Druck auf das Gehäuse auszuüben.
5. Verwenden Sie das Gerät zu Ihrer eigenen Sicherheit nicht bei Gewittern oder Blitzschlag.

FCC-Erklärung:

Dieses Gerät erfüllt Teil 15 der FCC-Regularien. Der Betrieb unterliegt den folgenden beiden Voraussetzungen: (1) Dieses Gerät darf keine Störungen verursachen, und 2) dieses Gerät muss jegliche empfangenen Störungen hinnehmen, einschließlich Störungen, die zu unbeabsichtigtem Betrieb führen können.



Dieses Gerät wurde getestet und als mit den Grenzwerten für Digitalgeräte der Klasse B gemäß Teil 15 der FCC-Regularien übereinstimmend befunden. Diese Grenzwerte wurden geschaffen, um angemessenen Schutz gegen Störungen beim Betrieb in Wohngebieten zu gewährleisten. Dieses Gerät erzeugt, verwendet und kann Hochfrequenzenergie abstrahlen und kann - falls nicht in Übereinstimmung mit den Bedienungsanweisungen installiert und verwendet - Störungen der Funkkommunikation verursachen.

Allerdings ist nicht gewährleistet, dass es in bestimmten Installationen nicht zu Störungen kommt. Falls dieses Gerät Störungen des Radio- oder Fernsehempfangs verursachen sollte, was leicht durch Aus- und Einschalten des Gerätes herausgefunden werden kann, wird dem Anwender empfohlen, die Störung durch eine oder mehrere der folgenden Maßnahmen zu beseitigen:

- Neuausrichtung oder Neuplatzierung der Empfangsantenne(n).
- Vergrößerung des Abstands zum Empfänger.
- Anschluss des Gerätes an einen vom Stromkreis des Empfängers getrennten Stromkreis.
- Hinzuziehen des Händlers oder eines erfahrenen Radio-/Fernsehtechnikers.

Nehmen Sie bitte zur Kenntnis, dass Ihre Betriebsbefugnis für dieses Gerät durch Änderungen oder Modifikationen des Gerätes ohne ausdrückliche Zustimmung von der für die Einhaltung zuständigen Seite ungültig werden kann.



Wenn die Lebensdauer des Produkts an das Ende kommt, lassen Sie bitte möglichst alle Komponenten recyceln.

Batterien und Akkus dürfen nicht mit Hausmüll zusammen entsorgt werden! Bitte entsorgen Sie sie an einer Recyclingstelle.

Zusammen leisten wir einen wertvollen Beitrag zum Schutz unserer Umwelt.

Einführung

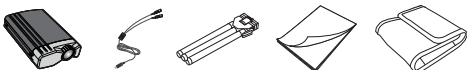
Dieser USB-Projektor wird über den USB-Anschluss mit Strom versorgt und projiziert den Bildschirminhalt des Notebooks.

Dieser Projektor eignet sich ideal für mobile Notebook-Anwender zur Durchführung von Präsentationen im kleinen Kreis. Bitte prüfen Sie zuerst den Lieferumfang, befolgen Sie dann die nachstehenden Schritte zur Installation Ihres USB-Projektors.

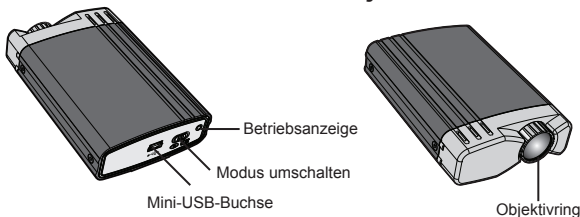
Lieferumfang

Folgende Gegenstände sind enthalten:

- USB-Projektor
- USB-Kabel
- Stativ
- Bedienungsanleitung
- Tasche



Übersicht über den USB-Projektor



- **Objektivring:** Zur Anpassung der Projektionsschärfe durch Drehen des Rings.
- **Betriebsanzeige:** Wenn der USB-Projektor über Ihr Notebook mit Strom versorgt wird, leuchtet die Betriebsanzeige blau.
- **Modusschalter:** Zur Auswahl stehen der "Automatische Softwareinstallation"- und der "Projektions"-Modus.
- **Mini-USB-Buchse:** An der Buchse schließen Sie das mitgelieferte USB-Kabel an.

Systemvoraussetzungen

Notebook-PC mit:

- Pentium 4- / Celeron-Familie, AMD K6- / Athlon- / Duron-Familie. Prozessor mit 1 GHz oder mehr.
- 512 MB RAM oder mehr (zur optimalen Leistung wird ein größerer Speicher empfohlen)
- Verfügbare(r) USB 2.0-Anschluss / Anschlüsse
- Windows XP SP3 / Windows Vista / Windows 7

Installation

● Hardwareinstallation

1. Bitte achten Sie darauf, dass der Modusschalter auf dem "Automatische Softwareinstallation"-Modus eingestellt ist.

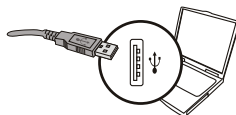


DE

2. Schließen Sie den Mini-USB-Stecker des USB-Kabels am USB-Anschluss des Projektors an.



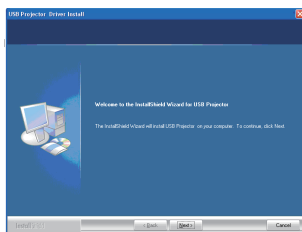
3. Schließen Sie das andere Ende des USB-Kabels (mit dem USB-Logo gekennzeichnet) an einem eingeschalteten PC an.



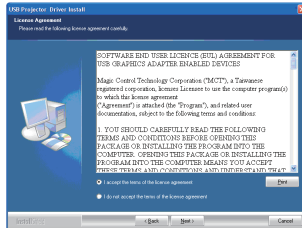
● Treiberinstallation

Der Gerätetreiber des USB-Projektors ist auf dem USB-Projektor vorinstalliert; Sie können die Treiberinstallation automatisch durch Befolgen der nachstehenden Schritte ausführen.

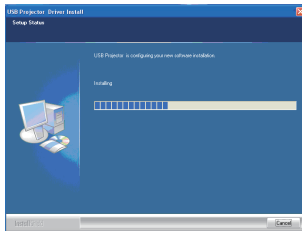
1. Klicken Sie zum Fortfahren auf **Weiter**.



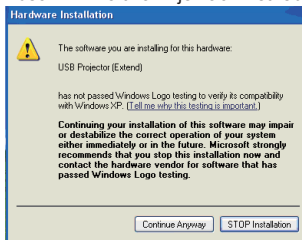
2. Setzen Sie ein Häkchen bei **Akzeptieren**, klicken Sie zum Fortfahren auf **Weiter**.

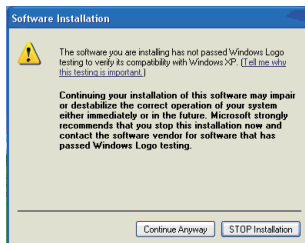
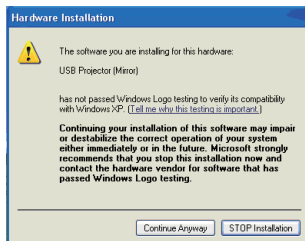


3. Der Treiber wird installiert.

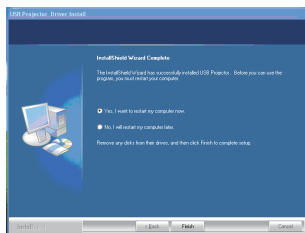


4. Klicken Sie zum Fortfahren der Installation auf **Trotzdem fortfahren**. (*Der tatsächliche Bildschirminhalt kann je nach Betriebssystem variieren.)





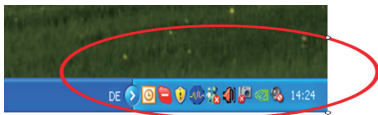
5. Bitte starten Sie Ihren PC neu, sobald die Treiberinstallation abgeschlossen ist; aktivieren Sie dann mit Hilfe des Modussschalters den **“Projektion”**-Modus.



6. Nachdem Sie ihren PC neu gestartet haben, entfernen Sie bitte den USB Stecker von Ihrem PC. Nach ein paar Sekunden können Sie den USB Stecker wieder anschließen, so dass der Treiber des Projektors aktiviert werden kann.

7. Wenn der Treiber aktiviert ist, befindet sich ein kleines Beamer Icon

() in der Toolbar ihres PCs.



Hinweis 1: Im Projektionsmodus wird die Auflösung ihres Notebook Bildschirms auf 640 x 480 reduziert, was der gleichen Auflösung des Projektors entspricht. Wird der Projektor ausgeschaltet, so wird automatisch die zuvor definierte Bildschirmauflösung des Notebooks wiederhergestellt.

Hinweis 2: Nachdem Sie den Notebook Projektor genutzt haben, werden die Desktop-Icons neu angeordnet. Dies ist ein normaler Prozess, da die Bildschirmauflösung während des Projektionsmodus reduziert wurde.

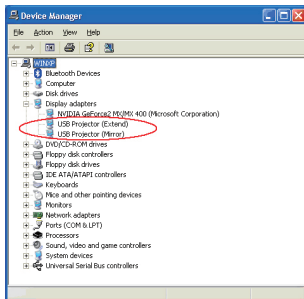
Hinweis: Wenn Sie den USB-Projektor das nächste Mal an einem anderen USB-Anschluss eines eingeschalteten PCs anschließen, wird der Treiber erneut installiert. Dies ist normal, da der USB-Anschluss den USB-Projektor am Anfang nicht erkennt.

● Überprüfung der Gerätetreiberinstallation

Das folgende Verfahren ermöglicht Ihnen, die Gerätetreiberinstallation zu überprüfen.

Bitte rechtsklicken Sie auf **"Arbeitsplatz"** -> **"Eigenschaften"** -> **"Hardware"** -> **"Geräte-Manager"**, doppelklicken Sie dann auf **"Grafikkarte"**.

- Sie sehen zwei neue Unterpunkte: **"USB-Projektor (Erweitert)"** & **USB-Projektor (Spiegelung)"** unter **"Grafikkarte"**.



● Deinstallation des Gerätetreibers

Schritt 1:

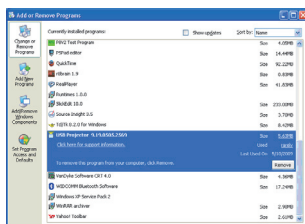
Startmenü:

Klicken Sie auf **"Start"** -> **"Systemsteuerung"** -> **"Programme hinzufügen oder entfernen"**.

Klassisches Startmenü:

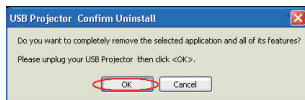
Klicken Sie auf **"Start"** -> **"Einstellungen"** -> **"Systemsteuerung"** -> **"Programme hinzufügen oder entfernen"**.

Wählen Sie das **"USB-Projektor"**-Element. Klicken Sie auf die **"Entfernen"**-Schaltfläche.



Schritt 2:


Trennen Sie das Gerät, klicken Sie zum Fortfahren auf **“OK”**.



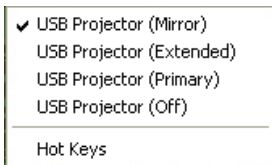
Schritt 3:

Wählen Sie **“Ja, ich möchte meinen Computer jetzt neu starten”**, klicken Sie zum Neustart auf **“Fertigstellen”**. Nach dem Neustart ist die Deinstallation des Treibers abgeschlossen.

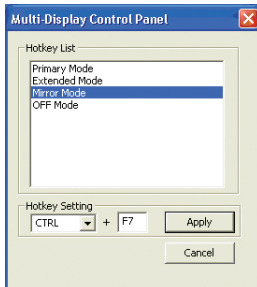
● Einrichtung Ihres USB-Projektors

Nach der Installation schließen Sie bitte beide USB-Stecker an Ihrem Notebook / Netbook an. Nun erscheint ein USB-Projektor-Einrichtungssymbol () in der Funktionsleiste Ihres PCs.

Rechtsklicken Sie zur Anzeige des Modusauswahlkästchens auf dieses Symbol. Vier Optionen stehen zur Verfügung: **USB-Projektor (Primär)**, **USB-Projektor (Erweitert)**, **USB-Projektor (Aus)** und **USB-Projektor (Spiegelung)**. Die Standardeinstellung ist **USB-Projektor (Aus)**.



Wählen Sie Ihre gewünschten Tasten als Schnelltasten der verschiedenen Anzeigemodi im Dialogfenster.



- **USB-Projektor (Primär)-Modus:** Dieser Modus stellt den USB-Projektor (bzw. die Leinwand / Projektionsfläche) als Hauptanzeigergerät ein.



- (1): Hauptanzeigergerät
(2): Kein Bild

Hinweis: Bitte denken Sie daran, dass einige Anzeihilfsprogramme und Treiber, die mit bestimmten AGPs und eingebauten Grafikkarten geliefert werden, den Betrieb auf manchen Systemen möglicherweise verhindern. Sie können das Hilfsprogramm deaktivieren (üblicherweise finden Sie diese Option ebenfalls in der Werkzeugeiste, die sich im unteren rechten Bildschirmbereich befindet), damit die Funktion problemlos genutzt werden kann.

* **AGP: Accelerated Graphics Port** (auch **Advanced Graphics Port** genannt; oftmals mit AGP abgekürzt) ist eine Hochgeschwindigkeits-Punkt-zu-Punkt-Verbindung, über die eine Grafikkarte am Motherboard eines Computers angebracht werden kann; hauptsächlich unterstützt dies die Beschleunigung der 3D-Computergrafik.

- **USB-Projektor (Erweitert)**-Modus: Dieser Modus stellt den USB-Projektor als Sekundäranzeiger ein. Sie können das Anwendungsprogramm nach **rechts** verschieben; dadurch wird es auf der USB-Projektorleinwand angezeigt.



(1): Primäranzeigergerät

(2): Sekundäranzeigergerät

- **USB-Projektor (Spiegelung)**-Modus: Dieser Modus dient der Anzeige desselben Bildschirmhinhalts auf dem LCD-Bildschirm des Notebooks und der USB-Projektorleinwand.



(1): Hauptanzeigergerät

- **USB-Projektor (Aus)**-Modus: Dieser Modus schaltet die Projektoranzeige aus.

Hinweis 1: Die Auflösung des Projektors wird in den Modi Primär, Erweitert und Spiegelung unabhängig von der Anzeigeauflösung Ihres Notebooks auf 640 x 480 (VGA) eingestellt.

Hinweis 2: Sie können den Anzeigemodus zur Deaktivierung der Projektionsanzeige auf **USB-Projektor (Aus)** umschalten, wenn Sie den Projektor nur vorübergehend herunterfahren möchten. Wir empfehlen Ihnen aus Energiespargründen, das USB-Kabel aus dem Notebook zu ziehen, sobald Sie Ihre Präsentation abgeschlossen haben.

● Technische Angaben

Optische Technologie	LCoS
Lichtquelle	Weißer LED
Anzeigeformat	4:3
Auflösung	640 x 480 (VGA)
Projizierte Bildgröße	15 cm - 127 cm (6" - 50", Diagonale)
Zoom und Fokus	Manuell
Anzeigemodus	Primär-, Erweiter-, Spiegelung- und Aus-Modus
Projektionsquellen	Notebook- oder Netbook-PC via USB 2.0-Anschluss
Stromversorgung	Über den / die Notebook- oder Netbook-USB-Anschluss / -Anschlüssen
Treiberinstallation	Automatische Installation vom Projektor
Gewicht	117 g
Abmessungen	90mm x 63,5mm x 24,5mm

Anwendungshinweise bzw. Fragen und Antworten zur Anwendung

- F: Warum kann ich diesen USB-Projektor nicht als Hauptanzeigerät einrichten?
- A: Einige Grafikkarten werden mit einem Hilfsprogramm geliefert, das andere Grafikkarten daran hindert, als Primärkarte eingestellt zu werden. Suchen Sie im unteren rechten Bereich der Startleiste nach dem Hilfsprogramm. Deaktivieren Sie das Hilfsprogramm, bevor Sie unseren Adapter in den Primäranzeigemodus umschalten.
- F: Warum funktioniert mein DVD-Player nicht, wenn ich ihn über die erweiterte Anzeige verschiebe?
- A: Einige DVD-Wiedergabe-Softwarepakete unterstützen nicht die Wiedergabe über eine Sekundärgrafikkarte - unabhängig von deren Art. Versuchen Sie, das Programm vor der Wiedergabe der DVD zuerst auf dem Sekundärbildschirm zu öffnen.
- F: Wieso kann ich mein Video nicht über den Media Player wiedergeben, wenn ich es über den erweiterten Bildschirm verschiebe?
- A: Prüfen Sie, ob Sie das Media Player-Fenster vollständig auf den zweiten Bildschirm verschoben haben.
- F: Warum bewegt sich mein Mauszeiger nicht über die rechte Bildschirmkante hinaus wie er dies bei der erweiterten Anzeige sollte?
- A: Prüfen Sie die Anzeigeeinstellungen; stellen Sie sicher, dass sich die Bildschirmnummer "2" auf der rechten Seite der Bildschirmnummer "1" befindet. Sie können über die Anzeigeeigenschaften-Einstellungen neu festlegen, wie Windows die einzelnen Anzeigeräte im Verhältnis zueinander behandeln soll.

Tipps zur Problemlösung

Die folgenden Tipps zur Problemlösung können Ihnen beim Auftreten von Fehlern und Problemen im Umgang mit dem Gerät weiterhelfen.

- Prüfen Sie, ob alle Stecker korrekt angeschlossen sind.
- Vergewissern Sie sich davon, dass es sich bei dem USB-Anschluss um USB 2.0 handelt.
- Versuchen Sie es mit einem anderen USB 2.0-Anschluss oder einem anderen Computer.
- Prüfen Sie, ob die Betriebs-LED **EIN** geschaltet ist.
- Versuchen Sie, den USB-Anschluss des Notebooks direkt, statt über den Hub, anzuschließen.
- Trennen Sie alle anderen USB-Geräte vom System.
- Denken Sie daran, den Computer nach der Treiberinstallation neu zu starten.
- Trennen Sie das Gerät, schließen Sie es erneut an.

- Optimieren Sie die Leistung beim Betrachten von DVDs auf dem Sekundäranzeigegerät, indem Sie die folgende lizenzfreie Software verwenden.
Media Player Classic:
<http://sourceforge.net/projects/guliverkli/>
- Zur Optimierung der Windows Media Player-kompatiblen DVD-Filmdateidekodierung empfehlen wir die folgende kostenlose Software.
http://www.free-codecs.com/download/K_Lite_Codes_Pack.htm
- Zur Optimierung der Leistung oder bei Inkompatibilitätsproblemen beim Betrachten von Videoclips vom USB-Projektor empfehlen wir die Nutzung der folgenden lizenzfreien Software.
KM Player: <http://kmplayer.en.softonic.com/>
GOM Player: <http://gom-player.en.softonic.com/>
- Durch Auswahl des Primär-Modus wird möglicherweise der Hauptsystembildschirm auf einigen Intel-Grafikkartenbasierten Computersystemen deaktiviert.
- Falls während des Hochfahrens Probleme auftreten, starten Sie Ihren Computer im gesicherten Modus und deinstallieren den Treiber. Halten sie die STRG-Taste gedrückt, bis das Windows-Startmenü erscheint; wählen Sie den gesicherten Modus.
- Bitte ziehen Sie den Mini-USB-Stecker, bevor Sie den Modusschalter auf einen anderen Modus einstellen; schließen Sie den Stecker dann wieder an.



Bienvenue:

Un grand merci pour votre achat de ce produit.

Baucoup d'investissements en temps et en efforts ont été réalisés pour son développement, et nous espérons qu'il vous procurera des années de bons et loyaux services.

Avis relatif à la sécurité :

1. Ne faites pas tomber, ne perforez pas et ne démontez pas l'appareil ; autrement la garantie serait annulée.
2. Évitez tout contact avec l'eau, et séchez-vous les mains avant de l'utiliser.
3. N'exposez pas l'appareil à de hautes températures et ne le laissez pas à la lumière directe du soleil. Ceci pourrait endommager l'appareil.
4. Utilisez l'appareil avec soin. Évitez d'appuyer trop fortement sur le corps de l'appareil.
5. Pour votre propre sécurité, évitez d'utiliser l'appareil quand il y a un orage ou du tonnerre.

Déclaration de conformité à la FCC :

Cet équipement est conforme à la section 15 du règlement de la FCC.

L'utilisation de cet équipement est soumise aux deux conditions suivantes :

(1) Cet équipement ne doit pas causer d'interférences nuisibles et (2) cet équipement doit être capable d'accepter toutes les interférences éventuelles, y-compris les interférences pouvant provoquer un fonctionnement inattendu.

Cet équipement a été testé et jugé conforme aux limites applicables aux équipements numériques de classe B, définies dans la partie 15 du règlement de la FCC. Ces limites sont conçues pour fournir une protection raisonnable contre les interférences nuisibles dans les installations résidentielles. Cet équipement génère, utilise et peut émettre de l'énergie radiofréquence et, s'il n'est pas installé et utilisé conformément aux instructions fournies, peut produire des interférences affectant les communications radio.

Cependant, aucune garantie n'est donnée qu'il ne causera pas d'interférence dans une installation donnée. Si cet équipement brouille la réception de la radio ou de la télévision, ce que vous pouvez facilement observer en éteignant et en rallumant l'équipement, nous vous encourageons à prendre l'une ou plusieurs des mesures correctives suivantes :

- Réorienter ou déplacer l'antenne réceptrice.
- Eloigner l'équipement du récepteur.
- Branchez l'appareil sur la prise d'un circuit auquel le récepteur n'est pas relié.
- Obtenir de l'aide auprès du revendeur ou d'un technicien radio/télévision qualifié.

Vous êtes averti que toute altération ou modification apportée à l'équipement et non expressément approuvée par la partie responsable de la conformité peut annuler votre autorisation à utiliser cet équipement.



Le moment venu, pour mettre au rebut votre produit, veuillez recycler tous les composants possibles.

Les batteries et les accumulateurs ne doivent pas être mis au rebut avec vos déchets ménagers ! Veuillez les recycler à votre point de collecte local.

Ensemble nous pouvons aider à protéger l'environnement.

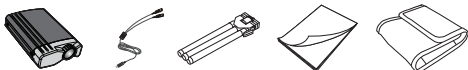
Introduction

Ce projecteur USB doit être alimenté et projeter l'écran d'un portable via le port USB. C'est le projecteur idéal pour les utilisateurs de portables mobiles devant réaliser des présentations pour des petits groupes. Veuillez d'abord vérifier le contenu de l'emballage puis suivre les étapes ci-dessous pour installer le projecteur USB.

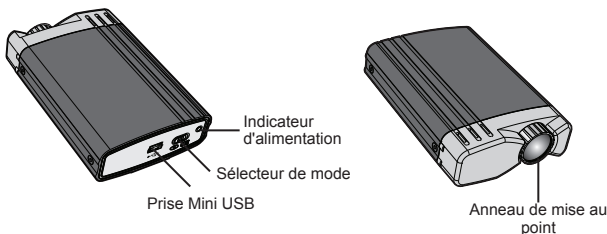
● Contenu de l'emballage

Les éléments suivants sont inclus :

- Projecteur USB
- Câble USB
- Trépied
- Guide d'utilisation
- Housse



● Connaître le projecteur USB



- Anneau de mise au point : Pour régler la mise au point de la projection par rotation de l'anneau
- Témoin d'alimentation : Lorsque le projecteur USB est alimenté par votre PC portable, le témoin d'alimentation s'allume en bleu.
- Sélecteur de mode : Les modes "Installation automatique" et "Projection" au choix.
- Prise Mini USB : Cette prise est à relier au câble USB fourni.

● Configuration système requise

PC portable avec :

- Un processeur de la famille Pentium 4 / Celeron, de la famille AMD K6 / Athlon / Duron. de 1GHz ou plus vélocé.
- 512MB RAM ou plus (Pour des performances optimales, il est conseillé d'avoir plus de mémoire)
- Port (s) USB 2.0 disponible(s)
- Windows XP SP3 / Windows Vista / Windows 7

Installation


● Installation du matériel

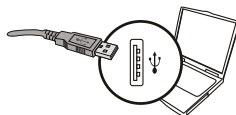
1. Assurez-vous que le sélecteur de Mode est réglé sur le mode "Installation automatique".



2. Branchez le connecteur mini USB du câble USB sur le port USB du projecteur.



3. Branchez l'autre extrémité du câble USB (marquée du logo ) sur un PC alimenté.

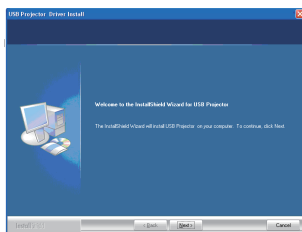


FR

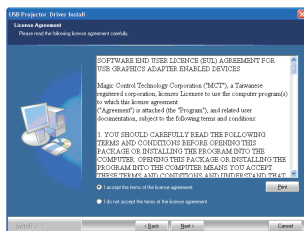
● Installation du pilote

Le pilote de périphérique du projecteur USB est stocké à l'intérieur du projecteur USB et effectue l'installation du pilote automatiquement via les étapes suivantes.

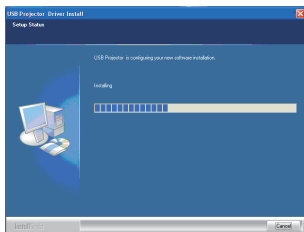
1. Cliquez sur **Suivant** pour continuer.



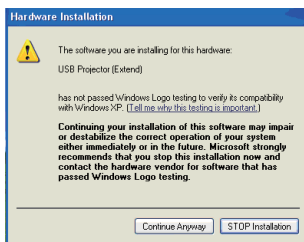
2. Cochez **Accepter** et cliquez sur **Suivant** pour continuer.

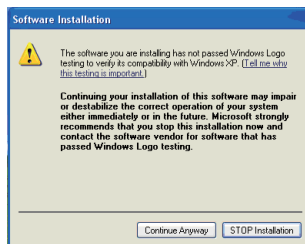


3. Installation du pilote.

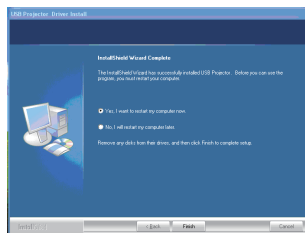


4. Cliquez sur **Continuer quand même** pour continuer l'installation.
(*L'écran réel peut varier selon le système d'exploitation que vous utilisez.)




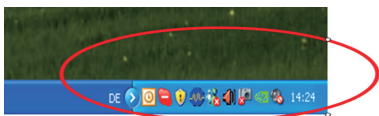


5. Veuillez redémarrer votre PC lorsque l'installation du pilote est terminée, puis mettre le sélecteur de mode sur le mode "Projection".



6. Après le redémarrage complet de l'ordinateur, veuillez débrancher le câble USB pendant quelques secondes avant de le rebrancher à nouveau pour activer le pilote du projecteur.

7. Lorsque le pilote sera activé, vous verrez apparaître une petite icône de projecteur () dans la barre d'outils/de fonction de votre PC.



Note 1: En mode “**Projection**”, la résolution de l'écran de votre ordinateur portable sera réduite à une résolution égale à 640 x 480, identique à celle du projecteur portable. Lorsque l'on éteint le projecteur, la résolution initiale de l'écran du PC est automatiquement rétablie.

Note 2: Les icônes de votre bureau seront aussi rétablies après usage du projecteur. Ce qui est tout à fait normal, parce que le bureau ou l'écran du PC, a été réduit à une petite taille pendant la projection.

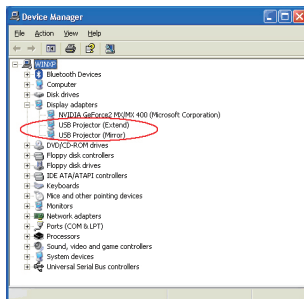
Note : La fois suivante que vous branchez le projecteur USB sur un port USB différent d'un PC sous tension, l'installation du pilote s'effectue à nouveau. Ceci est normal puisque le port USB n'a pas reconnu le projecteur USB au début.

● Vérification de l'installation du pilote du périphérique

La procédure suivante vous permet de vérifier l'installation du pilote de périphérique.

Veillez cliquer avec le bouton droit sur "**Poste de travail**" -> "**Propriétés**" -> "**Matériel**" -> "**Gestionnaire de périphériques**", puis double cliquer sur "**Adaptateurs graphiques**" (**Carte graphique**).

- Ceci affiche deux nouveaux choix : "**Projecteur USB (étendu) & Projecteur USB (Mirroir)**" sous "**Adaptateurs graphiques**" (**Carte graphique**).



● Désinstallation du pilote de périphérique

Étape 1 :

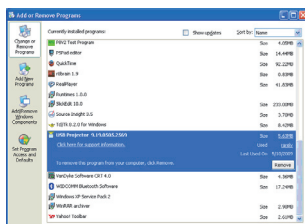
Menu Démarrer :

Cliquez sur "**Démarrer**" -> "**Panneau de configuration**" -> "**Ajouter ou supprimer des programmes**".

Menu Démarrer classique :

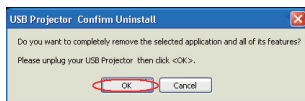
Cliquez sur "**Démarrer**" -> "**Paramètres**" -> "**Panneau de configuration**" -> "**Ajouter ou supprimer des programmes**".

Choisissez l'élément "**Projecteur USB**". Cliquez sur le bouton "**Supprimer**".



Étape 2 :


Débranchez le périphérique et cliquez sur **"OK"** pour continuer.



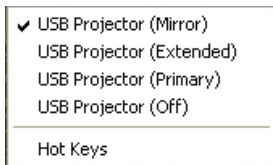
Étape 3 :

Choisissez **"Oui, je veux redémarrer mon ordinateur maintenant"** et cliquez sur **"Terminer"** pour redémarrer. Après le redémarrage, vous allez terminer la désinstallation du pilote.

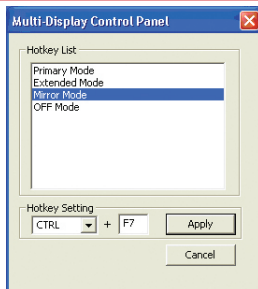
● Configurer votre projecteur USB

Après installation, veuillez brancher les deux connecteurs USB sur votre Notebook/PC portable. Vous trouvez ensuite une icône de réglage du projecteur USB () affichée dans la barre de fonctions de votre PC.

Cliquez droit sur cette icône pour afficher la boîte de sélection du mode d'affichage. Il y a quatre choix : **USB Projecteur (Primaire)**, **Projecteur USB (Etendu)**, **Projecteur USB (Eteint)** et **Projecteur USB (Miroir)**. Le réglage par défaut est **Projecteur USB (Eteint)**.



Choisissez votre touche préférée comme raccourci pour les différents modes d'affichage dans la boîte de dialogue.



FR

- Mode **Projecteur USB (Primaire)** : Ce mode sert à régler l'écran du projecteur USB comme moniteur primaire.



(1): écran primaire

(2): pas d'écran

Note : Veuillez noter que certains utilitaires et pilotes d'affichage fournis avec certaines cartes graphiques intégrées ou AGP peuvent empêcher l'option de fonctionner avec certains systèmes. Vous pouvez désactiver l'autre programme utilitaire (en général situé dans la même barre d'outils en bas à droite) pour que la fonction marche correctement.

* **AGP: Accelerated Graphics Port** (également appelé **Advanced Graphics Port**, et souvent abrégé en AGP) est un canal haute vitesse point à point pour relier une carte graphique à la carte mère d'un ordinateur, essentiellement pour aider à l'accélération des graphiques informatiques 3D.

- Mode **Projecteur USB (Etendu)** : Ce mode sert à régler l'écran du projecteur USB comme moniteur secondaire. Vous pouvez faire glisser le programme d'application vers la **droite** et il s'affiche alors sur l'écran du projecteur USB.



(1): écran primaire

(2): écran secondaire

- Mode **Projecteur USB (Miroir)** : Ce mode sert à projeter le même écran que le LCD du PC portable vers le projecteur USB.



(1): écran primaire

- Mode **Projecteur USB (Eteint)** : Ce mode sert à éteindre le projecteur.

Note 1 : Peu importe la résolution d'affichage sur laquelle votre portable est réglé, la résolution de l'écran de projection se met sur 640 x 480 (VGA) en mode Primaire, Etendu ou Miroir.

Note 2 : Vous pouvez modifier le mode d'affichage en **Projecteur USB (Eteint)** pour éteindre l'écran du projecteur dans le cas où vous voulez simplement le couper temporairement). Il vous est conseillé de débrancher le câble USB du portable si vous avez terminé votre présentation, afin d'économiser de l'énergie.

● Caractéristiques techniques

Technologie optique	LCoS
Source de lumière	DEL blanche
Ratio d'aspect	4:3
Résolution	640 x 480 (VGA)
Taille de l'image projetée	15cm ~ 127cm (6" ~ 50" de diagonale)
Zoom et mise au point	Manuel
Mode d'affichage	Modes Primaire, Etendu, Miroir et Eteint
Source de projection	Notebook ou PC portable via port USB 2.0
Alimentation électrique	Depuis le(s) port(s) USB du Notebook ou du PC portable
Installation du pilote	Installation automatique du projecteur
Poids	117g
Dimensions	90mm x 63,5mm x 24,5mm

Notes et Q & R relatives à l'application

- Q : Pourquoi je n'arrive pas à faire de ce projecteur USB l'affichage primaire ?
- R : Certaines cartes vidéo sont livrées avec un utilitaire qui empêche les autres cartes vidéo de devenir cartes primaires. Vérifiez la présence de cet utilitaire dans le coin inférieur droit de la barre de tâche. Désactivez l'utilitaire avant de passer notre adaptateur en mode d'affichage primaire.
- Q : Pourquoi mon lecteur de DVD ne fonctionne pas lorsque je le bascule vers l'affichage étendu ?
- R : Certains logiciels de lecture de DVD ne prennent pas en charge la lecture sur un second adaptateur d'affichage quel qu'il soit. Vous pouvez essayer d'ouvrir le programme d'abord dans l'affichage secondaire avant de lire le DVD.
- Q : Comment se fait-il que ma vidéo ne se lise pas sur Media Player si je la bascule vers le bureau étendu ?
- R : Vérifiez que vous avez complètement déplacé la fenêtre de Media Player vers le second écran.
- Q : Pourquoi ma souris ne passe pas sur la droite de l'écran comme il le faudrait sur le bureau étendu ?
- R : Vérifiez les réglages d'affichage et assurez-vous que votre affichage numéro "2" est du côté droit de l'affichage numéro "1". Vous pouvez réorganiser la façon dont Windows traite chaque affichage par rapport à l'autre, dans les réglages des propriétés d'affichage.

Conseils de dépannage

Les conseils de dépannage suivants peuvent vous aider si vous éprouvez des difficultés à utiliser le périphérique.

- Vérifiez que tous vos connecteurs sont correctement branchés.
- Assurez-vous que le port USB est un USB 2.0.
- Essayez un autre port USB 2.0 ou un autre ordinateur.
- Vérifiez que le témoin led d'alimentation est sur **MARCHE**.
- Essayez de vous brancher directement sur le port USB de votre portable au lieu de passer par un hub.
- Débranchez tous les autres périphériques USB du système.
- Assurez-vous de redémarrer votre ordinateur après l'installation du pilote.
- Débranchez le périphérique et réinsérez-le.

- Pour de meilleures performances de lecture de DVD sur l'affichage secondaire, il est conseillé d'utiliser le logiciel suivant sous licence libre.

Media Player Classic :

<http://sourceforge.net/projects/guliverkli/>

- Pour un meilleur décodage des fichiers films DVD avec Windows Media Player, nous conseillons le logiciel gratuit suivant.

http://www.free-codecs.com/download/K_Lite_Codes_Pack.htm

- Pour de meilleures performances ou lorsque vous rencontrez une incompatibilité lors de la lecture de séquences vidéo depuis le projecteur USB, il est conseillé d'utiliser le logiciel suivant sous licence libre.

KM Player : <http://kmplayer.en.softonic.com/>

GOM Player : <http://gom-player.en.softonic.com/>

- Le fait de choisir le mode Primaire peut désactiver l'affichage principal du système sur certains système informatiques à base de solution graphique Intel.
- Si vous avez des problèmes pendant le processus de démarrage, démarrez votre ordinateur en Mode sans échec et désinstallez le pilote. Maintenez enfoncée la touche CTRL jusqu'à que ce que le menu de démarrage de Windows apparaisse, puis choisissez le Mode sans échec.
- Avant de régler le sélecteur de mode sur un mode différent, veuillez débrancher le mini USB et le rebrancher.



Benvenuto:

Congratulazioni per l'acquisto di questo prodotto.

Abbiamo investito molto tempo ed energie in questo progetto e speriamo che vi procuri molti anni di servizio senza problemi.

Avviso per la sicurezza:

1. Non far cadere, forare o smontare il dispositivo, diversamente si annullerà la garanzia.
2. Evitare il contatto con l'acqua ed asciugarsi le mani prima dell'uso.
3. Non esporre il dispositivo ad alte temperature o lasciarla alla luce diretta del sole. Diversamente si può danneggiare il dispositivo.
4. Usare sempre con cura il dispositivo. Evitare di esercitare pressioni sul dispositivo.
5. Per la sicurezza personale, evitare di utilizzare il dispositivo durante i temporali o le tempeste.

Dichiarazione di conformità FCC:

Questo prodotto è conforme alla Parte 15 delle Norme FCC. Il funzionamento è soggetto alle seguenti due condizioni: (1) Questo dispositivo non può provocare interferenze dannose; (2) questo dispositivo deve accettare tutte le interferenze ricevute, incluse le interferenze che possono provocare operazioni indesiderate.



Questa attrezzatura è stata collaudata e trovata conforme ai limiti di un apparecchio digitale di Classe B, in conformità alla parte 15 delle Normative FCC. Questi limiti sono designati a fornire una protezione ragionevole da interferenze dannose in una installazione residenziale. Questa attrezzatura genera, utilizza e può irradiare energia di frequenza radio e, se non è installata ed utilizzata in accordo alle istruzioni, può causare interferenze dannose alle comunicazioni radio.

Non c'è tuttavia garanzia che non si verifichino interferenze in installazioni particolari. Qualora questa apparecchiatura causasse interferenze dannose alla ricezione di segnali radio o televisivi, cosa che può essere facilmente determinata spegnendo ed accendendo l'apparecchiatura, si raccomanda di cercare di correggere il problema ricorrendo a una delle misure presentate di seguito:

- Riorientare o riposizionare l'antenna di ricezione.
- Allontanare l'attrezzatura dal ricevitore.
- Collegare l'attrezzatura ad una presa di corrente su un circuito diverso da quello al quale è collegato il ricevitore.
- Se necessario, consultare un tecnico specializzato radio/TV per altri suggerimenti.

Si avvisa che cambiamenti e modifiche apportate all'attrezzatura, non espressamente approvate dalla parte responsabile alla conformità, possono annullare l'autorità dell'utente all'utilizzo dell'attrezzatura.



Al momento di buttare via il prodotto, riciclare il maggior numero di componenti.

Le batterie e le batterie ricaricabili non devono essere smaltite insieme ai rifiuti urbani! Portarle presso il centro di riciclaggio locale.

Insieme possiamo aiutare a proteggere l'ambiente.

Introduzione

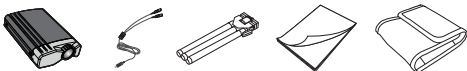
Questo proiettore USB è alimentato e proietta lo schermo del Notebook usando la porta USB

È un proiettore ideale per utenti Notebook mobile per eseguire presentazioni a piccoli gruppi di persone. Per prima cosa controllare i contenuti della confezione e poi attenersi alle istruzioni che seguono per installare il proiettore USB.

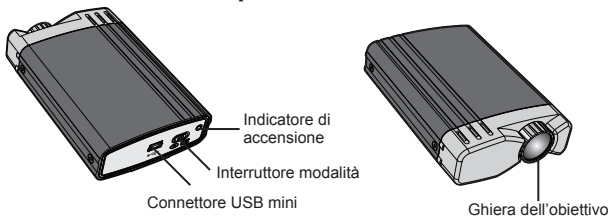
● Contenuti della confezione

Sono inclusi i seguenti elementi:

- Proiettore USB
- Cavo USB
- Treppiede
- Guida all'uso
- Custodia



● Familiarizzare col proiettore USB



- Ghiera dell'obiettivo: Regolare la messa a fuoco della proiezione girando la ghiera.
- Indicatore d'alimentazione: Quando il proiettore USB è alimentato dal Notebook, l'indicatore d'alimentazione si accende di colore blu.
- Interruttore modalità: Permette di selezionare la modalità "installazione automatica" e "Proiezione".
- Connettore USB mini: A questo connettore deve essere collegato il cavo USB fornito in dotazione.

● Requisiti di sistema

Notebook dotato di:

- Processore Pentium 4 / famiglia Celeron, AMD K6 / Athlon / famiglia Duron. 1GHz o più veloce.
- 512MB o più di RAM (si raccomanda una memoria di dimensioni maggiori per ottenere le prestazioni ottimali)
- Porte USB 2.0 disponibili
- Windows XP SP3 / Windows Vista / Windows 7

Installazione

● Installazione dell'hardware

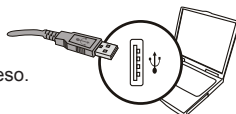
1. Assicurarsi che l'interruttore modalità sia impostato su "installazione automatica".



2. Collegare il connettore USB mini del cavo USB alla porta USB del proiettore.



3. Collegare l'altra estremità del cavo USB (quella col logo stampigliato) ad un PC acceso.

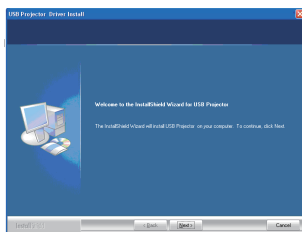


IT

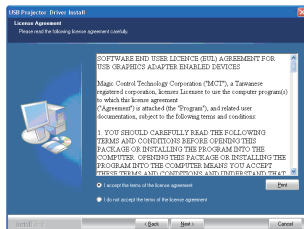
● Installazione del driver

Il driver del proiettore USB è archiviato nel proiettore USB; l'installazione automatica del driver si esegue attenendosi alle istruzioni che seguono.

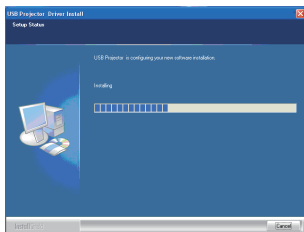
1. Fare clic su **Avanti** per continuare.



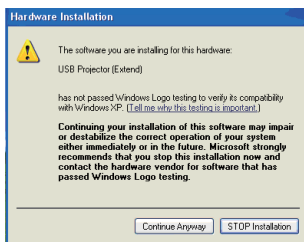
2. Selezionare **Accetta** e fare clic su **Avanti** per continuare.

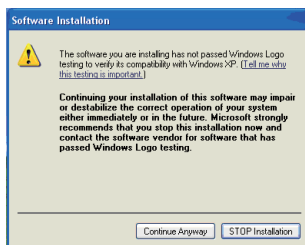
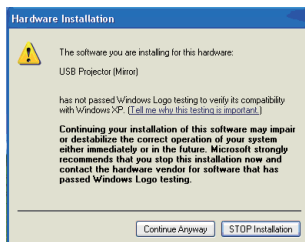


3. Installazione dei driver.

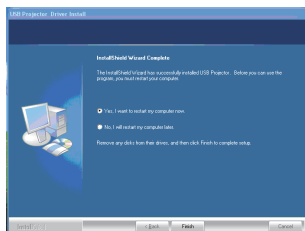



4. Fare clic su **Continua in ogni caso** per continuare con l'installazione.
(*Le schermate potrebbero essere diverse in base al sistema operativo usato.)

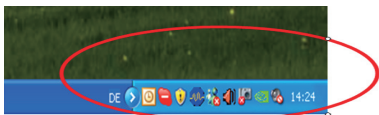




5. Al termine dell'installazione, riavviare il PC e poi impostare l'interruttore modalità su **"Proiezione"**.



6. Dopo che il PC si è riavviato completamente, scollegare una seconda volta il cavo USB e ricollegarlo per attivare il driver del proiettore.
7. Quando il driver è attivato, nella barra delle funzioni del PC si troverà una piccola icona proiettore ().



Nota 1: In modalità di proiezione la risoluzione dello schermo del notebook sarà ridotta ad una risoluzione pari 640 x 480, uguale a quella del proiettore. Quando si spegne il proiettore, la risoluzione dello schermo sarà ripristinata automaticamente all'impostazione precedente.

Nota 2: Le icone (o collegamenti) del desktop saranno ri-arrangiate dopo avere usato il proiettore. È normale perché il desktop è stato ridotto a dimensioni più piccole durante la proiezione.

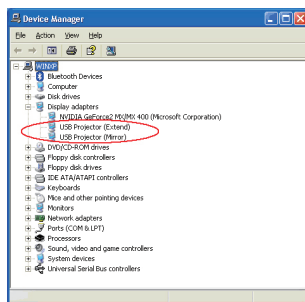
Nota: Se la volta successiva che si collega il proiettore USB si usa una porta diversa di un PC alimentato, il driver sarà installato di nuovo. È normale perché la porta USB non riconosce subito il proiettore USB.

● Verifica dell'installazione del driver

La procedura che segue permette di verificare l'installazione del driver.

Fare clic col tasto destro del mouse su **"Risorse del computer"** -> **"Proprietà"** -> **"Hardware"** -> **"Gestione periferiche"**, poi fare doppio clic su **"Schede video"**.

- Su sono mostrate due schede: **"Proiettore USB (Esteso)"** e **"Proiettore USB (Mirror)"**.



● Rimozione del driver

Fase 1:

Menu Start:

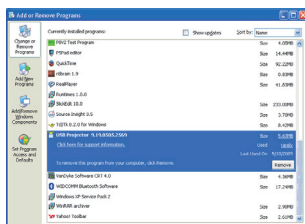
Fare clic su **"Start"** -> **"Pannello di controllo"** -> **"Installazione applicazioni"**.

Menu Start classico:

Fare clic su **"Start"** -> **"Impostazioni"** -> **"Pannello di controllo"** -> **"Installazione applicazioni"**.

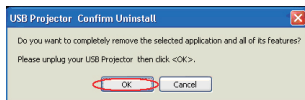
Selezionare la voce **"Proiettore USB"**. Fare clic sul tasto **"Rimuovi"**.





Fase 2:

Scolleghere il dispositivo e fare clic su **"OK"** per continuare.



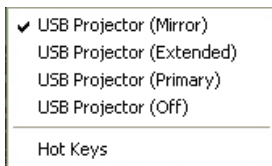
Fase 3:

Selezionare **"Sì, riavvia il computer adesso"** e fare clic su **"Fine"** per riavviare il computer. Dopo il riavvio si potrà completare la rimozione del driver.

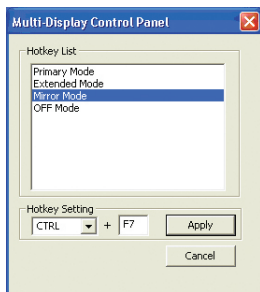
● Configurazione del proiettore USB

Dopo l'installazione, collegare entrambi i connettori USB al Notebook/Netbook. Dopodiché nella barra delle funzioni del PC si vedrà l'icona di configurazione del proiettore USB ().

Fare clic col tasto destro del mouse su questa icona per visualizzare la finestra di selezione della modalità. Ci sono quattro opzioni: **Proiettore USB (Principale)**, **Proiettore USB (Esteso)**, **Proiettore USB (Disattivo)** e **Proiettore USB (Mirror)**. L'impostazione predefinita è **Proiettore USB (Disattivo)**.



Nella finestra di dialogo, selezionare i tasti preferiti come tasti di scelta rapida delle varie modalità di visualizzazione.



IT

- Modalità **Proiettore USB (Principale)**: Questa modalità serve per impostare il proiettore USB come monitor principale.



(1): schermo principale

(2): nessuno schermo

Nota: Si prega di notare che alcune utilità di visualizzazione e driver in dotazione ad alcune AGP ed alcune schede video integrate, possono impedire a questa funzione di lavorare su alcuni sistemi. Per risolvere il problema, disabilitare l'altra utilità (che di solito si trova nella stessa barra degli strumenti nell'angolo in basso a destra) per rendere operativa la funzione.

* **AGP: Accelerated Graphics Port** (detta anche **Advanced Graphics Port**, spesso abbreviata con AGP) è un canale punto a punto ad alta velocità per collegare una scheda video alla scheda madre di un computer, principalmente per assistere nell'accelerazione 3D della grafica PC.

- Modalità **Proiettore USB (Esteso)**: Questa modalità serve per impostare il proiettore USB come monitor secondario. Si può trascinare il programma applicativo verso **destra** e sarà mostrato sullo schermo del proiettore USB.



(1): schermo principale

(2): schermo secondario

- Modalità **Proiettore USB (Mirror)**: Questa modalità serve per proiettare lo schermo del pannello LCD del Notebook usando il proiettore USB.



(1): schermo principale

- Modalità **Proiettore USB (Disattivo)**: Questa modalità serve per disattivare lo schermo del proiettore.

Nota 1: Indipendentemente dalla risoluzione di schermo del notebook, la risoluzione dello schermo di proiezione sarà impostata 640 x 480 (VGA) in modalità Principale, Esteso o Mirror.

Nota 2: La modalità di visualizzazione può essere impostata su **Proiettore USB (Disattivo)** per spegnere lo schermo del proiettore quando si vuole spegnere temporaneamente il proiettore. Si consiglia di scollegare il cavo USB dal Notebook al termine della presentazione per risparmiare energia.

Specifiche

Tecnologia ottica	LCoS
Sorgente luminosa	LED bianco
Rapporto proporzioni	4:3
Risoluzione	640 x 480 (VGA)
Dimensioni immagine proiettata	15 cm – 127 cm (6" – 50" diagonale)
Zoom e Fuoco	Manuale
Modalità di visualizzazione	Principale, Estesa, Disattiva
Origine di proiezione	PC o Notebook tramite porta USB 2.0
Fornitura d'alimentazione	Dalle porte USB del PC o Notebook
Installazione del driver	Installazione automatica dal proiettore
Peso	117g
Dimensioni	90mm x 63,5mm x 24,5mm

Note e Domande e Risposte sull'applicazione

Domanda: Perché non riesco ad impostare il proiettore USB come schermo principale?

Risposta: Alcune schede video sono dotate di una utilità che impedisce ad altre schede video di essere impostate come principali. Controllare la barra delle applicazioni nell'angolo in basso a destra e cercare questa utilità. Disabilitare l'utilità prima di impostare la nostra scheda in modalità di schermo principale.

Domanda: Perché il mio lettore DVD non funziona quando lo sposto sullo schermo esteso?

Risposta: Alcuni pacchetti software DVD non supportano l'esecuzione su altre schede secondarie. Si può provare ad aprire il programma nello schermo secondario prima di eseguire il DVD.

Domanda: Perché il mio video non è eseguito dal lettore multimediale se lo sposto sul desktop esteso?

Risposta: Verificare di avere spostato completamente la finestra del lettore multimediale sul secondo schermo.

Domanda: Perché il mio mouse non passa sulla destra dello schermo, come dovrebbe fare sul desktop esteso?

Risposta: Controllare le impostazioni dello schermo ed accertarsi che lo schermo numero "2" si trovi sulla destra dello schermo numero "1". Nell'impostazione delle Proprietà—Schermo si può impostare il modo in cui Windows tratta ciascuno schermo in relazioni all'altro.

Suggerimenti sulla soluzione dei problemi

I seguenti suggerimenti sulla soluzione dei problemi possono essere utili se si hanno difficoltà nell'uso del dispositivo.

- Assicurarsi che tutti i connettori siano collegati correttamente.
 - Assicurarsi anche la porta USB sia USB 2.0.
 - Provare un'altra porta USB 2.0 di un altro computer.
 - Controllare l'indicatore d'alimentazione sia **ACCESO**.
 - Provare a collegare alla porta USB del Notebook direttamente invece che tramite Hub.
 - Scollegare gli altri dispositivo USB dal sistema.
 - Assicurarsi di riavviare il computer dopo avere installato il driver.
 - Scollegare il dispositivo ed inserirlo di nuovo.
-
- Per ottenere prestazioni migliori quando si guardano DVD sullo schermo secondario, si raccomanda di usare il seguente freeware.
Media Player Classic:
<http://sourceforge.net/projects/guliverkli/>
 - Per una migliore decodifica dei file DVD compatibile con Windows Media Player, si suggerisce di usare il seguente freeware.
http://www.free-codecs.com/download/K_Lite_Codes_Pack.htm
 - Per ottenere prestazioni migliori, oppure quando si riscontrano problemi quando si guardano i video usando il proiettore USB, si raccomanda di usare il seguente freeware.
KM Player: <http://kmplayer.en.softonic.com/>
GOM Player: <http://gom-player.en.softonic.com/>
 - La selezione della modalità principale potrebbe disabilitare lo schermo principale del sistema su alcuni sistemi PC basati su soluzioni di grafica Intel.
 - Se si hanno dei problemi durante la procedura d'avvio, avviare il computer in modalità provvisoria e rimuovere il driver. Tenere premuto il tasto CTRL finché appare il menu Start di Windows, poi selezionare Modalità provvisoria.
 - Prima impostare l'interruttore su un'altra modalità, scollegare e ricollegare il connettore USB mini.



Bienvenido:

Gracias por adquirir este fantástico producto.

Se ha invertido una gran cantidad de tiempo y esfuerzo en desarrollar este producto, por lo que esperamos que lo pueda disfrutar durante muchos años sin problemas.

Aviso de seguridad:

1. No deje caer, perforo ni desmonte el dispositivo; si lo hace, la garantía quedará invalidada.
2. Evite que entre en contacto con el agua y séquese las manos antes de utilizar el producto.
3. No exponga el dispositivo a altas temperaturas ni lo deje donde la luz directa del sol incida sobre él. Si lo hace, el dispositivo puede resultar dañado.
4. Utilice el dispositivo con cuidado. No ejerza una presión excesiva sobre el dispositivo.
5. Por su propia seguridad, no utilice el dispositivo cuando haya tormenta o rayos.

Declaración de Cumplimiento FCC:

Este dispositivo cumple con el Párrafo 15 de las Normativas FCC. Su uso está sujeto a las dos condiciones siguientes: (1) este dispositivo no puede causar interferencias dañinas, y (2) este dispositivo debe aceptar cualquier interferencia recibida, incluyendo interferencias que puedan causar un funcionamiento no deseado.



Este equipo ha sido probado y se ha comprobado que cumple con los límites para un dispositivo digital de Clase B, según el Párrafo 15 de las normativas FCC. Estos límites están diseñados para proporcionar una protección razonable contra interferencias dañinas en instalaciones residenciales. Este equipo genera, usa y puede irradiar energía en frecuencias de radio, y si no se instala y usa siguiendo las instrucciones puede causar interferencias dañinas a las comunicaciones de radio.

Sin embargo, no hay garantía de que no vayan a ocurrir tales interferencias en una instalación en particular. Si este equipo causara interferencias a la recepción de radio o televisión, lo que puede determinarse encendiendo y apagando el equipo, se anima al usuario a intentar corregir la interferencia tomando una o más de las siguientes medidas:

- Reorientar o recolocar la antena receptora.
- Alejar el equipo del receptor.
- Enchufar el equipo en una toma de un circuito diferente al que esté conectado el receptor.
- Consulte con el vendedor o con un técnico de radio/televisión con experiencia para sugerencias adicionales.

Se advierte que cualquier cambio o modificación al equipo que no esté expresamente aprobado por la parte responsable del cumplimiento invalidaría Su autoridad para usar tal equipo.



Si ha llegado la hora de deshacerse del producto, recicle todos los componentes que pueda.

¡Las pilas y baterías recargables no se deben desechar junto con la basura doméstica! Recíclelas en su punto de reciclaje local.

Juntos podemos ayudar a proteger el medio ambiente.

Introducción

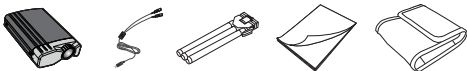
Este proyector USB está diseñado para recibir la alimentación de un equipo portátil y proyectar la pantalla de este a través de un puerto USB.

Es un proyector ideal para usuarios móviles de equipos portátiles que realizan presentaciones para grupos reducidos. Compruebe primero el contenido del paquete y, a continuación, siga los pasos que se indican a continuación para instalar el proyector USB.

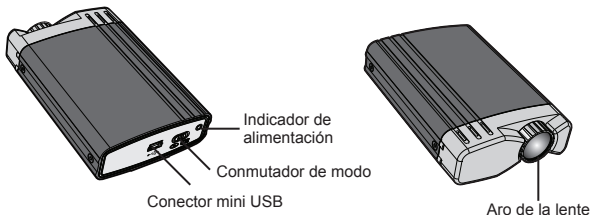
● Contenido del paquete

El paquete incluye los siguientes artículos:

- Proyector USB
- Cable USB
- Trípode
- Guía del usuario
- Funda



● Familiarizarse con el proyector USB



- **Aro de la lente:** permite ajustar el enfoque de la proyección girándolo.
- **Indicador de encendido:** cuando el proyector USB está alimentado por el equipo portátil, el indicador de encendido se ilumina en azul.
- **Conmutador de modo:** puede seleccionar el modo "instalación automática" y "Proyección".
- **Conector mini USB:** permite conectar el cable USB suministrado.

● Requisitos del sistema

Equipo portátil con:

- Familia Pentium 4 / Celeron y familia AMD K6 / Athlon / Duron. Procesador con al menos 1 GHz.
- 512- Memoria RAM de MB o superior (se recomienda más memoria para conseguir un rendimiento óptimo)
- Puertos USB 2.0 disponibles
- Windows XP SP3 / Windows Vista / Windows 7

Instalación


● Instalación del hardware

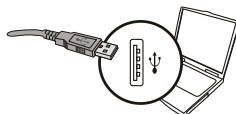
1. Asegúrese de que el conmutador de modo se encuentra en el modo "instalación automática".



2. Enchufe el conector mini USB del cable USB al puerto USB del proyector.



3. Conecte el otro extremo del cable USB (marcado con el logotipo ) al equipo conectado a la alimentación.

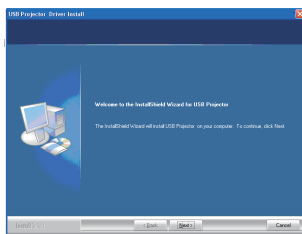


ES

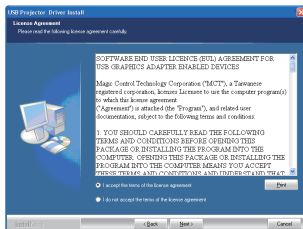
● Instalación del controlador

El controlador de dispositivo del proyector USB se almacena dentro del proyector USB, que ejecutará la instalación de dicho controlador automáticamente siguiendo estos pasos.

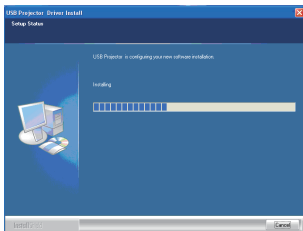
1. Haga clic en **Siguiente** para continuar.



2. Active la opción **Acepto** y haga clic en **Siguiente** para continuar.

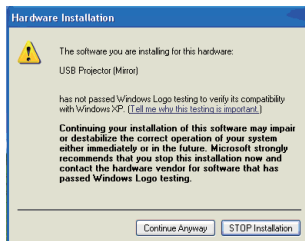


3. El controlador se está instalando.



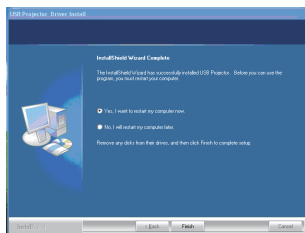
4. Haga clic en **Continuar de todas formas** para continuar con la instalación.
(*La pantalla real puede variar en función del sistema operativo utilizado.)






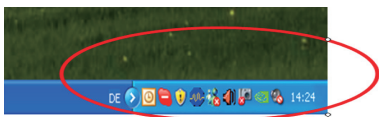
ES

5. Reinicie su PC cuando la instalación del controlador se complete y, a continuación, coloque el conmutador de modo en el modo “Proyección”.



6. Una vez reiniciado completamente su PC, desconecte el cable USB durante un segundo. A continuación, conecte de nuevo el cable USB para activar el controlador del proyector.

7. Tras la activación de controlador, aparecerá un icono representado por un pequeño proyector () en la barra de tareas de su PC.



Nota 1: En el modo de proyección, la resolución de pantalla de su equipo portátil se reducirá a 640 x 480, coincidiendo con la resolución del proyector para equipos portátiles. Al apagar el proyector, la resolución de pantalla recuperará automáticamente su configuración anterior.

Nota 2: Los iconos (o accesos directos) que se encuentren en su escritorio cambiarán de ubicación después de usar el proyector para equipos portátiles. Este efecto es normal y se debe a que el tamaño del escritorio se reduce durante la proyección.

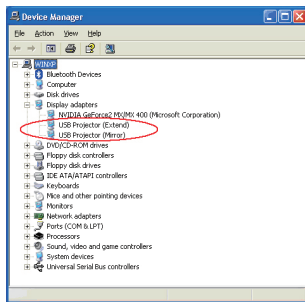
Nota: la próxima vez que conecte el proyector USB a un puerto USB diferente de un equipo conectado a la alimentación, la instalación del controlador se ejecutará de nuevo. Este comportamiento es normal, ya que el puerto USB no reconoce el proyector USB al principio.

● Comprobación de la instalación del controlador del dispositivo

El siguiente procedimiento permite comprobar la instalación del controlador del dispositivo.

Haga clic con el botón secundario en **“Mi PC”** -> **“Propiedades”** -> **“Hardware”** -> **“Administrador de dispositivos”** y, a continuación, haga doble clic en **“Adaptadores de pantalla”** (**Tarjeta gráfica**).

- Aparecerán dos nuevas direcciones: **“Proyector USB (extendido)”** y **“Proyector USB (simetría)”** en el nodo **“Adaptadores de pantalla”** (**Tarjeta gráfica**).



ES

● Desinstalación del controlador del dispositivo

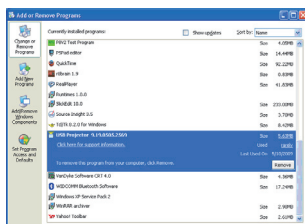
Paso 1:

Menú Inicio:

Haga clic en **“Inicio”** -> **“Panel de control”** -> **“Agregar o quitar programas”**.

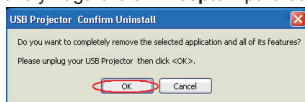
Menú Inicio clásico:

Haga clic en **“Inicio”** -> **“Configuración”** -> **“Panel de control”** -> **“Agregar o quitar programas”**.



Paso 2:


Desenchufe el dispositivo y haga clic en **"Aceptar"** para continuar.



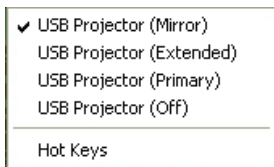
Paso 3:

Seleccione **"Sí, quiero reiniciar mi PC ahora"** y haga clic en **"Finalizar"** para reiniciar el equipo. Después del reinicio, la desinstalación del controlador se habrá completado.

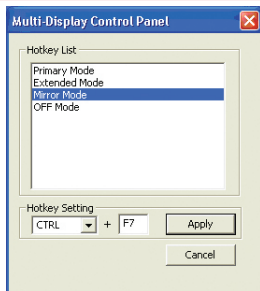
● Configurar el proyector USB

Después de la instalación, enchufe ambos conectores USB al equipo portátil. A continuación, verá un icono de configuración del proyector USB () en la barra de funciones de su PC.

Haga clic con el botón secundario en este icono para mostrar el cuadro de selección de modo. Hay cuatro opciones: **Proyector USB (primario)**, **Proyector USB (extendido)**, **Proyector USB (desactivado)** y **Proyector USB (simetría)**. La configuración predeterminada es **Proyector USB (desactivado)**.



En el cuadro de diálogo, seleccione su combinación de teclas preferida como la combinación de acceso directo de los diferentes modos de visualización.



- Modo **Proyector USB (primario)**: este modo establece la pantalla del proyector USB como monitor primario.



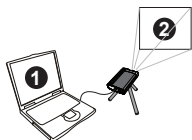
(1): pantalla primaria

(2): sin pantalla

Nota: tenga en cuenta que algunas utilidades de pantalla y algunos controladores que se suministran con ciertos puertos de gráficos acelerados (AGP) y adaptadores de pantalla integrados pueden impedir que esta opción funcione en algunos sistemas. Puede deshabilitar el otro programa de utilidades (que normalmente se encuentra en la misma barra de herramientas ubicada en la esquina inferior derecha) para que la opción funcione perfectamente.

* **AGP:** El puerto **Accelerated Graphics Port** (también denominado **Advanced Graphics Port** y a menudo abreviado como AGP) es un canal punto a punto que permite conectar una tarjeta de vídeo destinada principalmente a la aceleración de gráficos informáticos 3D a la placa base de un equipo.

- Modo **Proyector USB (extendido)**: este modo establece la pantalla del proyector USB como monitor secundario. Puede arrastrar el programa de aplicación hacia la **derecha** para mostrarlo en la pantalla del proyector USB.



(1): pantalla primaria

(2): pantalla secundaria

- Modo **Proyector USB (simetría)**: este modo permite proyectar la misma pantalla del panel LCD del equipo portátil en el proyector USB.



(1): pantalla primaria

- Modo **Proyector USB (desactivado)**: este modo permite desactivar la pantalla del proyector.

Nota 1: independientemente de la resolución de pantalla establecida en el equipo portátil, la resolución de la pantalla de proyección se establecerá en 640 x 480 (VGA) en los modos de pantalla primaria, extendida o de simetría.

Nota 2: puede cambiar el modo de pantalla a **Proyector USB (desactivado)** para desactivar la pantalla del proyector si simplemente desea apagar el proyector temporalmente. Con el fin de ahorrar energía, es recomendable desenchufar el cable USB del equipo portátil si termina la presentación.

● Especificaciones

Tecnología óptica	LCoS
Fuente luminosa	LED blanco
Relación de aspecto	4:3
Resolución	640 x 480 (VGA)
Tamaño de la imagen de proyección	15 cm ~ 127 cm (diagonal de 6" ~ 50")
Zoom y enfoque	Manual
Modo de visualización	Modos de pantalla primaria, extendida, de simetría y desactivada
Fuente de proyección	Equipo portátil o PC a través de puerto USB 2.0
Fuente de alimentación	De los puertos USB del equipo portátil o PC
Instalación del controlador	Instalación automática desde el proyector
Peso	117g
Dimensiones	90mm x 63,5mm x 24,5mm

Notas de aplicación o preguntas y respuestas de aplicación

P: ¿Por qué no podemos hacer que el proyector sea la pantalla primaria?

R: Algunas tarjetas de vídeo se proporcionan con una utilidad que impide que otras tarjetas de vídeo se establezcan como la tarjeta primaria. Compruebe si la utilidad se encuentra en la barra de tareas situada en la esquina inferior derecha. Deshabilite la utilidad antes de cambiar nuestro adaptador al modo de pantalla primaria.

P: ¿Por qué mi reproductor de DVD no funciona cuando lo muevo a la pantalla extendida?

R: Algunos paquetes de software de reproducción de DVD no admiten la reproducción en un adaptador de pantalla secundaria de ningún tipo. Puede intentar abrir primero el programa en la pantalla secundaria antes de reproducir el DVD.

P: ¿Por qué mi vídeo no se reproduce en el reproductor multimedia si lo muevo al escritorio extendido?

R: Compruebe que ha movido la ventana del reproductor multimedia completamente a la pantalla secundaria.

P: ¿Por qué mi ratón no se traslada al lado derecho de la pantalla como debería hacerlo en el escritorio extendido?

R: Compruebe la configuración de la pantalla y asegúrese de que el número de pantalla "2" se encuentra a la derecha del número de pantalla "1". Puede reorganizar cómo Windows trata cada pantalla una respecto a otra en el cuadro de diálogo Propiedades de Pantalla.

Sugerencias para solucionar problemas

Las siguientes sugerencias de solución de problemas pueden ayudarle si tiene problemas al utilizar el dispositivo.

- Asegúrese de que todos los conectores están enchufados correctamente.
 - Asegúrese de que el puerto USB es USB 2.0.
 - Pruebe con un puerto USB 2.0 diferente en otro equipo.
 - Compruebe que el indicador LED de encendido está **ILUMINADO**.
 - Intente realizar la conexión con un puerto USB del equipo portátil directamente en lugar de hacerlo a través del concentrador.
 - Desenchufe el resto de dispositivos USB del sistema.
 - Asegúrese de reiniciar el equipo después de instalar el controlador.
 - Desenchufe el dispositivo y vuelva a enchufarlo.
-
- Para conseguir el máximo rendimiento al ver discos DVD en la pantalla secundaria, es recomendable utilizar el siguiente software que no necesita licencia:
Media Player Classic:
<http://sourceforge.net/projects/guliverkli/>
 - Para conseguir la máxima compatibilidad entre el descodificador de archivos de película de DVD y el Reproductor de Windows Media, es recomendable utilizar el siguiente software gratuito:
http://www.free-codecs.com/download/K_Lite_Codes_Pack.htm
 - Para conseguir el máximo rendimiento o encontrar la incompatibilidad cuando vea clips de vídeo emitidos por el proyector USB, es recomendable utilizar el siguiente software que no necesita licencia:
KM Player: <http://kmplayer.en.softonic.com/>
GOM Player: <http://gom-player.en.softonic.com/>
 - Al seleccionar el modo Primario se puede deshabilitar la pantalla del sistema principal en ciertos sistemas de equipos basados en soluciones de gráficos de Intel.
 - Si tiene problemas durante el proceso de arranque, inicie el equipo en el Modo seguro y desinstale el controlador. Mantenga presionada la tecla CTRL hasta que aparezca el menú Inicio de Windows y seleccione Modo seguro.
 - Antes de colocar el interruptor de modo en un modo diferente, desconecte el conector mini USB y vuelva a conectarlo.



Bem-vindo:

Obrigado por ter adquirido este excelente produto.

Investimos muito tempo e esforço no seu desenvolvimento e esperamos que o mesmo o sirva durante muitos anos sem problemas.

Normas de Segurança:

1. Não deixe cair o dispositivo e não o perfure ou desmonte; caso contrário a garantia perderá a validade.
2. Evite todo o contacto com a água e seque as mãos antes de utilizar a câmara.
3. Não exponha o dispositivo a temperaturas elevadas e não o deixe exposto à luz solar directa. Se o fizer, pode danificar o dispositivo.
4. Utilize o dispositivo com cuidado. Evite exercer pressão sobre o corpo do dispositivo.
5. Para sua segurança, evite utilizar o dispositivo durante tempestades ou trovoadas.

Declaração de Conformidade com FCC

Este dispositivo cumpre com a Parte 15 das Normas FCC. O funcionamento está sujeito às seguintes duas condições: (1) este dispositivo não pode provocar interferência perigosa, e (2) este dispositivo deve aceitar qualquer interferência recebida, incluindo interferência que possa provocar funcionamento indesejado.



Este equipamento foi testado e julgou-se de acordo com os limites para um dispositivo digital de Classe B, em virtude da Parte 15 das Normas FCC. Estes limites são concebidos para disponibilizar protecção razoável contra interferência perigosa em instalações residenciais. Este equipamento gera, usa e pode emitir energia de frequência rádio, e se não for instalado e usado de acordo com as instruções, pode provocar interferência perigosa nas comunicações de rádio.

No entanto, não existe garantia de que não ocorra uma interferência perigosa numa instalação particular. Se este equipamento não provocar interferência na recepção do equipamento de rádio ou televisão, que possa ser determinado desligando e ligando o equipamento, o utilizador é encorajado a tentar corrigir a interferência através de uma ou mais das seguintes medidas:

- Reorientar ou reposicionar a antena de recepção.
- Afastar o equipamento do receptor.
- Ligar o equipamento a uma tomada num circuito diferente daquele a que o receptor está ligado.
- Consultar um agente ou um técnico especializado de rádio/televisão para sugestões adicionais.

Avisa-se que qualquer alteração ou modificações ao equipamento, não expressamente aprovadas pela parte responsável pelo cumprimento, pode anular a sua autoridade para operar tal equipamento.



Quando desejar desfazer-se do produto, por favor recicle todos os componentes possíveis.

As baterias e pilhas recarregáveis não devem ser eliminadas juntamente com o lixo doméstico! Por favor recicle-as num ponto de recolha de reciclagem.

Juntos, podemos ajudar a proteger o ambiente.

PT

Introdução

Este projector USB deverá ser alimentado e projectar o ecrã do computador Portátil através da porta USB.

É o projector ideal para utilizadores com computador Portátil que realizem apresentações para pequenos grupos. Verifique o conteúdo da embalagem e depois siga os passos indicados abaixo para instalar o projector USB.

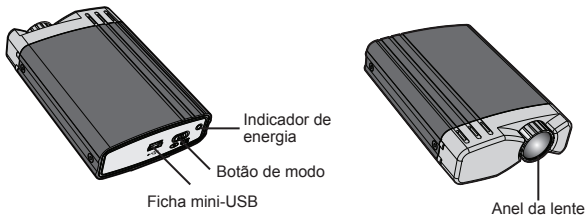
Conteúdo da embalagem

Estão incluídos os seguintes itens:

- Projector USB
- Cabo USB
- Tripé
- Guia do utilizador
- Bolsa



Conhecer o projector USB



- Anel da lente: Para ajustar a focagem da projecção rodando o anel
- Indicador de energia: Quando o projector USB estiver a ser alimentado pelo PC Portátil, o indicador de energia ficará azul.
- Botão de modo: Poderão ser seleccionados os modos "instalação automática" e "Projectção".
- Ficha mini-USB: A ficha destina-se à ligação do cabo USB fornecido.

Requisitos do sistema

PC Portátil com:

- Pentium 4 / Família Celeron, AMD K6 / Athlon / Família Duron. 1GHz ou processador superior.
- 512MB RAM ou superior (Para um desempenho ideal recomenda-se a utilização mais memória)
- Porta USB 2.0 disponível
- Windows XP SP3 / Windows Vista / Windows 7

Instalação


● Instalação do hardware

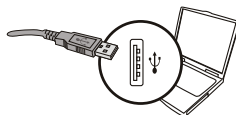
1. Certifique-se de que o botão de Modo está colocado em modo “**instalação automática**”.



2. Ligue o conector mini-USB do cabo USB à porta USB do projector.



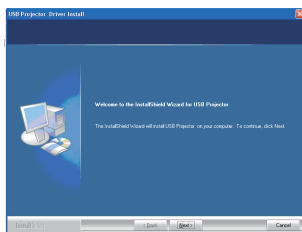
3. Ligue a outra extremidade do cabo USB (marcado com o logótipo ) a um PC ligado.



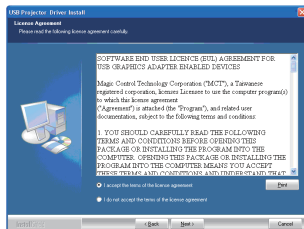
● Instalação do controlador

O controlador de dispositivo do projector USB está armazenado no interior do projector USB e executará automaticamente a instalação do controlador, seguindo os passos seguintes.

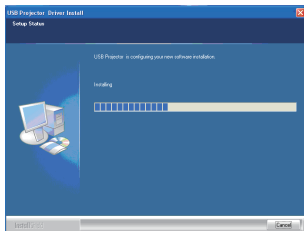
1. Clique em **Seguinte** para continuar.



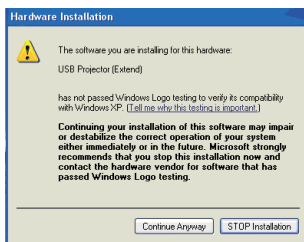
2. Marque **Aceitar** e clique em **Seguinte** para continuar.

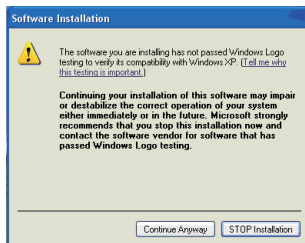
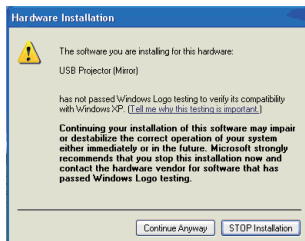


3. A instalar o controlador.



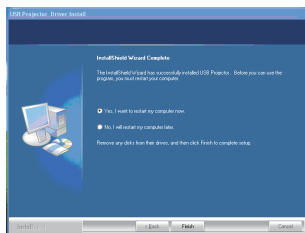
4. Clique em **Continuar mesmo assim** para continuar a instalação.
(*O ecrã apresentado poderá ser diferente dependendo do sistema operativo utilizado.)




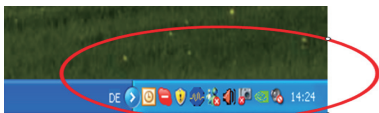


PT

5. Reinicie o PC quando a instalação do controlador estiver concluída e depois coloque o botão de Modo no modo “**Projeção**”.



6. Depois de o PC reiniciar completamente, desligue o cabo USB durante um segundo e ligue-o novamente para activar o controlador do projector.
7. Quando o controlador estiver activado, poderá ver um pequeno ícone do projector () na barra de tarefas do seu PC.



Nota 1: No modo de projecção, a resolução do ecrã do seu portátil será reduzida para uma resolução de 640 x 480, igual à resolução do projector para portátil. Quando desligar o projector, a resolução do ecrã voltará automaticamente para a definição anterior.

Nota 2: Os ícones (ou atalhos) no seu ambiente de trabalho serão reorganizados após a utilização do projector para portátil. Isso é uma situação normal porque o ambiente de trabalho foi dimensionado para um tamanho mais pequeno durante a projecção.

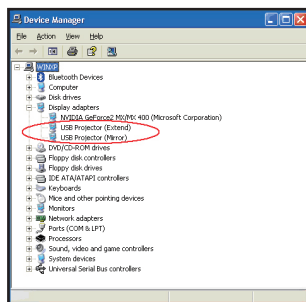
Nota: Na próxima vez que ligar o projector USB a uma porta USB diferente de um PC, o controlador será novamente instalado. Esse procedimento é normal, uma vez que a porta USB não reconhece inicialmente o projector USB.

● Verificação da instalação do controlador do dispositivo

O procedimento seguinte permite-lhe verificar a instalação do controlador do dispositivo.

Clique com o botão direito em “O meu computador” -> “Propriedades” -> “Hardware” -> “Gestor de dispositivos”, e depois faça duplo clique em “Placas gráficas”.

- Serão exibidos dois novos itens: “Projector USB (Expandido) e Projector USB (Espelho)” em “Placas gráficas”.



PT

● Desinstalação do controlador do dispositivo

Passo 1:

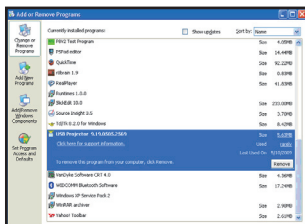
Menu Iniciar:

Clique em “Iniciar” -> “Painel de controlo” -> “Adicionar ou remover programas”.

Menu Iniciar clássico:

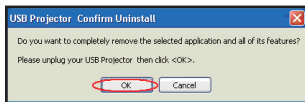
Clique em “Iniciar” -> “Definições” -> “Painel de controlo” -> “Adicionar ou remover programas”.

Selecione o item “Projector USB”. Clique no botão “Remover”.



Passo 2:


Desligue o dispositivo e clique em **“OK”** para continuar.



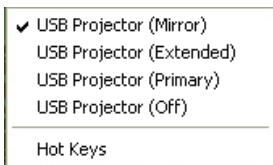
Passo 3:

Selecione **“Sim, desejo reiniciar o meu computador agora”** e clique em **“Concluir”** para reiniciar. A desinstalação do controlador estará concluída após o reinício.

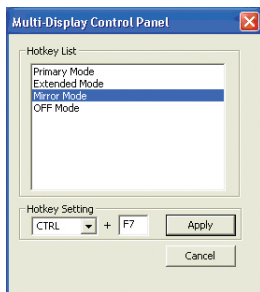
● Configurar o projector USB

Após a instalação ligue ambos os conectores USB ao seu PC Portátil/Netbook. Em seguida, será exibido um ícone de configuração do projector USB () na barra de funções do seu PC.

Faça duplo clique nesse ícone para exibir a caixa de selecção de modo. Existem quatro opções: **Projector USB (Principal)**, **Projector USB (Expandido)**, **Projector USB (Desligado)** e **Projector USB (Espelho)**. A opção predefinida é **Projector USB (Desligado)**.



Seleccione as teclas desejadas como teclas de atalho para os diferentes modos de exibição da caixa de diálogo.



- Modo **Projector USB (Principal)**: Este modo define o ecrã do projector USB como monitor principal.



(1): ecrã principal

(2): sem exibição

Nota: Tenha em consideração que alguns utilitários e controladores fornecidos com determinadas placas AGP ou placas gráficas incorporadas poderão impedir o funcionamento desta opção em alguns sistemas. Poderá desactivar o outro programa utilitário (geralmente encontrado na mesma barra localizada no canto inferior direito) para que a função funcione correctamente.

* **AGP: Porta Gráfica Acelerada** (também chamada de **Porta gráfica Avançada**, muitas vezes abreviada para AGP) é um canal ponto a ponto de alta velocidade para ligar uma placa gráfica a uma placa principal de um computador, e tem a função de acelerar o processamento de gráficos 3D.

- Modo **Projector USB (Expandido)**: Este modo define o ecrã do projector USB como monitor secundário. Poderá arrastar a aplicação para a **direita** para a mesma seja exibida no ecrã do projector USB.



(1): ecrã principal

(2): ecrã secundário

- Modo **Projector USB (Espelho)**: Este modo projecta o mesmo ecrã no painel LCD do PC Portátil e no projector USB.



(1): ecrã principal

- Modo **Projector USB (Desligado)**: Este modo desliga o ecrã do projector.

Nota 1: Qualquer que seja a resolução gráfica definida no seu portátil, a resolução do ecrã de projecção será definida para 640 x 480 (VGA), nos modos Principal, Expandido ou Espelho.

Nota 2: Poderá alterar o modo de exibição para **Projector USB (Desligado)** para desligar o ecrã do projector se desejar desligar temporariamente o projector. Sugerimos que desligue o cabo USB do Portátil quando terminar a sua apresentação, para poupar energia.

● Especificações

Tecnologia óptica	LCoS
Fonte de luz	LED branco
Proporção da imagem	4:3
Resolução	640 x 480 (VGA)
Tamanho da imagem de projecção	15cm ~ 127cm (6" ~ 50" Diagonal)
Zoom e Focagem	Manual
Modo de exibição	Modos Principal, Expandido, Espelho e Desligado
Origem da projecção	Portátil ou PC Portátil através da porta USB 2.0
Fonte de alimentação	A partir da porta USB do Portátil ou PC Portátil
Instalação do controlador	Instalação automática a partir do projector
Peso	117g
Dimensões	90mm x 63,5mm x 24,5mm

Notas de aplicação ou Perguntas e Respostas de aplicação

P: Porque não é possível fazer com que o Projector USB seja o ecrã principal?

R: Algumas placas de vídeo são fornecidas com um utilitário que impede outras placas de vídeo de serem definidas como placas principais. Verifique o utilitário na barra de tarefas no canto inferior direito. Desactive o utilitário antes de definir a nossa placa para o modo de ecrã principal.

P: Porque razão o meu leitor de DVD não funciona quando o desloco para o ecrã expandido?

R: Alguns pacotes de software de reprodução de DVD não suportam a reprodução em qualquer tipo de placa de vídeo secundária. Poderá tentar abrir o programa no ecrã secundário antes de reproduzir o DVD.

P: Porque razão o meu vídeo não é reproduzido no Media Player se o deslocar para o ambiente de trabalho expandido?

R: Verifique se deslocou totalmente a janela do Media Player para o ecrã secundário.

P: Porque razão o meu rato não se desloca para além do lado direito do ecrã como deveria no ambiente de trabalho expandido?

R: Verifique as definições de visualização e certifique-se de que o monitor número "2" se encontra no lado direito do monitor número "1". Poderá reorganizar a forma como o Windows trata cada monitor nas definições das Propriedades de visualização.

Sugestões de resolução de problemas

As seguintes sugestões de resolução de problemas poderão ajudá-lo quando ocorrerem dificuldades na utilização do dispositivo.

- Certifique-se de que todos os conectores se encontram correctamente ligados.
 - Certifique-se de que a porta USB é uma porta USB 2.0.
 - Tente uma porta USB 2.0 diferente ou outro computador.
 - Verifique se o indicador LED de energia está **LIGADO**.
 - Tente ligar directamente à porta USB do Portátil em vez de ligar a um concentrador.
 - Desligue todos os outros dispositivos USB do sistema.
 - Reinicie o seu computador após a instalação do controlador.
 - Desligue o dispositivo e volte a ligá-lo.
-
- Para obter um melhor desempenho ao visualizar um DVD no monitor secundário, recomendamos que utilize o seguinte software gratuito.
Media Player Classic:
<http://sourceforge.net/projects/guliverkli/>
 - Para obter um decodificador de ficheiros de vídeo de DVD compatível com o Windows Media Player, sugerimos o seguinte software gratuito.
http://www.free-codecs.com/download/K_Lite_Codes_Pack.htm
 - Para conseguir um melhor desempenho ou evitar problemas de incompatibilidade na visualização de clips de vídeo a partir do projector USB, recomendamos que utilize o seguinte software gratuito.
KM Player: <http://kmplayer.en.softonic.com/>
GOM Player: <http://gom-player.en.softonic.com/>
 - Ao seleccionar o modo Principal poderá desactivar o monitor principal do sistema em alguns sistemas de computador baseados em placas gráficas Intel.
 - Se ocorrerem problemas durante o processo de arranque, inicie o computador em Modo de Segurança e desinstale o controlador. Mantenha premida a tecla CTRL até aparecer o menu Iniciar do Windows e seleccione Modo de Segurança.
 - Antes de definir o botão de modo para um modo diferente, desligue o mini USB e ligue-o novamente.



Welkom:

Hartelijk dank voor de aankoop van dit uitstekende product.

We hebben heel wat tijd en moeite gestopt in de ontwikkeling ervan en we hopen dat u jarenlang zorgeloos zult kunnen genieten van uw nieuwe aankoop.

Veiligheidsrichtlijnen:

1. Laat het apparaat niet vallen, prik er geen gaten in of demonteer het toestel niet, anders vervalt de garantie.
2. Vermijd elk contact met water en droog uw handen voordat u de camera gebruikt.
3. Stel het apparaat niet bloot aan hoge temperaturen of direct zonlicht. Dit kan schade veroorzaken aan het apparaat.
4. Ga voorzichtig om met het apparaat. Druk niet te hard op de behuizing van het apparaat.
5. Voor uw veiligheid is het afgeraden het apparaat te gebruiken bij stormweer of bliksem.

FCC- Compliantieverklaring:

Dit apparaat voldoet aan Deel 15 van de FCC-regels. Gebruik is onderhevig aan de volgende twee voorwaarden: (1) dit apparaat mag geen schadelijke ruis veroorzaken en (2) dit apparaat dient ontvangen ruis te accepteren, inclusief ruis die ongewenste werking kan veroorzaken.



Dit apparaat is getest en voldoet aan de beperkingen voor een digitaal apparaat in Klasse B, conform Deel 15 van de FCC-regels. Deze beperkingen zijn ontwikkeld om redelijke bescherming te bieden tegen schadelijke ruis in residentiële installaties. Dit apparaat genereert, gebruikt en kan radiofrequente energie afgeven, en indien het niet geïnstalleerd en gebruikt wordt conform de instructies, kan het schadelijke ruis veroorzaken aan radiocommunicatie.

Er bestaat echter geen garantie dat er geen ruis optreedt in een bepaalde installatie. Als het apparaat ruis veroorzaakt in de ontvangst van radio- en televisie-uitzendingen, wat vastgesteld kan worden door het apparaat in en uit te schakelen, wordt u aangeraden de ruis te corrigeren door een of meer van onderstaande methoden toe te passen:

- Verstel of verplaats de ontvangstantenne.
- Zet het apparaat verder van de ontvanger af.
- Sluit het apparaat aan op een ander stopcontact dan dat van de ontvanger.
- Raadpleeg de verkoper of een ervaren radio/televisiemonteur voor andere oplossingen.

U wordt gewaarschuwd dat iedere wijziging of aanpassing aan het apparaat die niet uitdrukkelijk is goedgekeurd door de instantie die verantwoordelijk is voor compliantie, kan leiden tot een ontzegging van uw bevoegdheid een dergelijk apparaat te gebruiken.



Als het einde van de levensduur van het product is bereikt, moet u alle mogelijke componenten recyclen.

Batterijen en oplaadbare batterijen mogen niet bij het huishoudelijke afval worden gegooid. Lever ze af bij uw lokale dienst voor recycling.

Samen kunnen we helpen bij de bescherming van het milieu.

Aan de slag

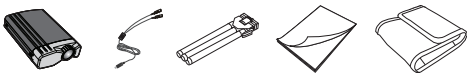
Deze USB-projector moet via de USB-poort van stroom worden voorzien en op het notebookscherf worden geprojecteerd.

Het is een ideale projector voor mobiele notebookgebruikers die kleine presentaties geven. Controleer eerst de inhoud van de verpakking en volg daarna de onderstaande stappen om uw USB-projector te installeren.

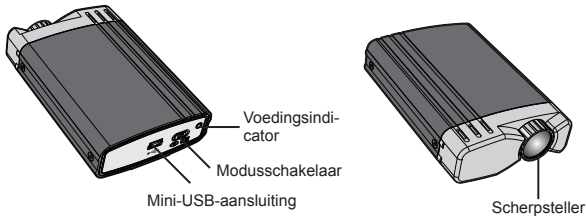
Inhoud verpakking

De volgende items zijn inbegrepen:

- USB-projector
- USB-kabel
- Statief
- Handleiding
- Hoes



Kennismaken met de USB-projector



- **Lensring:** de scherpstelling van de projectie kan worden aangepast door de ring te draaien.
- **Voedingsindicator:** wanneer de USB-projector wordt aangedreven via uw notebook, wordt de voedingsindicator blauw.
- **Modusschakelaar:** u hebt de keuze tussen de modus "Automatische Installatie" en de modus "Projectie".
- **Mini-USB-aansluiting:** Deze stecker is bedoeld voor het aansluiten op de bijgeleverde USB-kabel.

Systemvereisten

Notebook met:

- Pentium 4 / Celeron-familie, AMD K6 / Athlon / Duron-familie. processor 1 GHz of hoger.
- 512MB RAM of hoger (hoger geheugen aanbevolen voor optimale prestaties)
- Beschikbare USB 2.0-poort(en)
- Windows XP SP3 / Windows Vista / Windows 7

Installatie


● Hardware-installatie

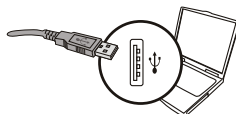
1. Zorg dat de modusschakelaar is ingesteld in de modus "Automatische Installatie".



2. Sluit de mini-USB-aansluiting van de USB-kabel aan op de USB-poort van de projector.



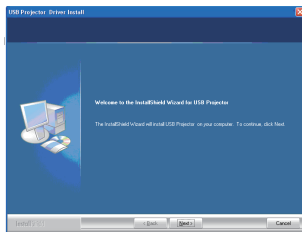
3. Sluit het andere uiteinde van de USB-kabel (gemarkeerd met het logo ) aan op een pc die van stroom wordt voorzien.



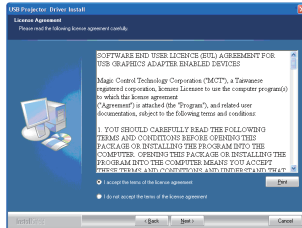
● Installatie stuurprogramma

Het apparaatstuurprogramma van de USB-projector bevindt zich in de USB-projector en zal de installatie van het stuurprogramma uitvoeren met de volgende stappen.

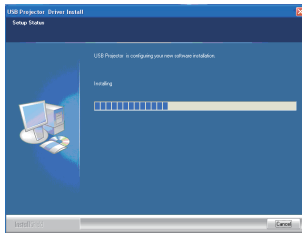
1. Klik op **Volgende** om door te gaan.



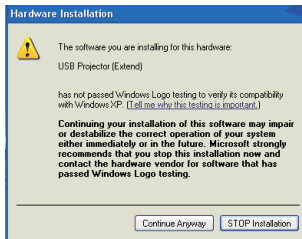
2. Schakel het keuzerondje **Accepteren** in en klik op **Volgende** om door te gaan.

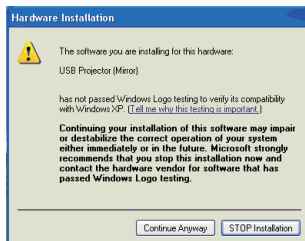


3. Het stuurprogramma wordt geïnstalleerd.



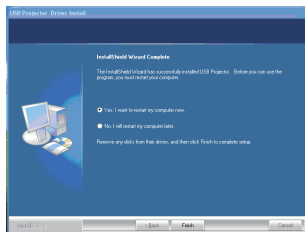
4. Klik op **Toch doorgaan** om door te gaan met de installatie. (*Het werkelijke scherm kan verschillen afhankelijk van het besturingssysteem dat u gebruikt.)




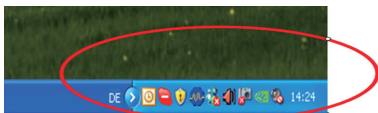


NL

5. Start uw pc opnieuw op wanneer de installatie van het stuurprogramma is voltooid en zet vervolgens de modus in de modus "Projectie".



6. Nadat uw pc volledig opnieuw is opgestart, koppelt u de USB-kabel even los en sluit u deze opnieuw aan om het projectorstuurprogramma te activeren.
7. Wanneer het stuurprogramma is geactiveerd, ziet u een klein projectorpictogram () op de functiebalk van uw pc.



Opmerking 1: In de projectiemodus zal de resolutie van uw notebook worden verlaagd tot een gelijkwaardige resolutie van 640 x 480, dezelfde als de resolutie van uw notebookprojector. Wanneer de projector wordt uitgeschakeld, wordt de schermresolutie automatisch opnieuw ingesteld naar de vorige instelling.

Opmerking 2: De pictogrammen (of snelkoppelingen) op uw bureaublad worden opnieuw geschikt nadat u de notebookprojector hebt gebruikt. Dit is normaal omdat het bureaublad werd geschaald naar een kleiner formaat tijdens de projectie.

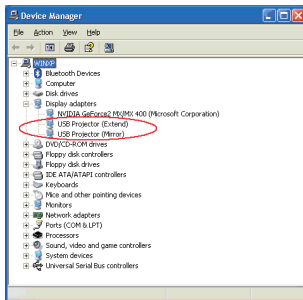
Opmerking: Als u de USB-projector de volgende keer aansluit op een andere USB-poort van een ingeschakelde pc, wordt het stuurprogramma opnieuw geïnstalleerd. Dit is normaal omdat de USB-poort aanvankelijk de USB-projector niet herkent.

● Controle installatie apparaatstuurprogramma

Met de volgende procedure kunt u de installatie van het apparaatstuurprogramma controleren.

Klik met de rechtermuisknop op **"Deze computer"** -> **"Eigenschappen"** -> **"Hardware"** -> **"Apparaatbeheer"** en dubbelklik vervolgens op **"Beeldschermadapters" (Grafische kaart)**.

- er worden twee nieuwe items weergegeven: **"USB Projector (Extend) (USB-projector (uitgebreid))"** & **"USB Projector (Mirror) (USB-projector (spiegelen))"** onder **"Beeldschermadapter" (Grafische kaart)**.



NL

● Het apparaatstuurprogramma verwijderen

Stap 1:

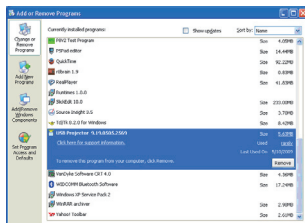
Menu Start:

Klik op **"Start"** -> **"Configuratiescherm"** -> **"Software"**.

Klassiek startmenu:

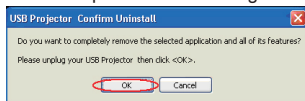
Klik op **"Start"** -> **"Instellingen"** -> **"Configuratiescherm"** -> **"Software"**.

Selecteer het item **"USB Projector"**. Klik op de knop **"Verwijderen"**.



Stap 2:


Koppel het apparaat los en klik op “OK” om door te gaan.



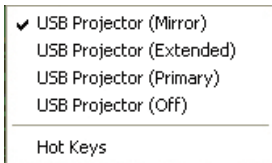
Stap 3:

Selecteer “Ja, ik wil mijn computer nu opnieuw opstarten” en klik op “Voltoeien” om opnieuw op te starten. Na dat de computer opnieuw is opgestart, wordt het verwijderen van het stuurprogramma voltooid.

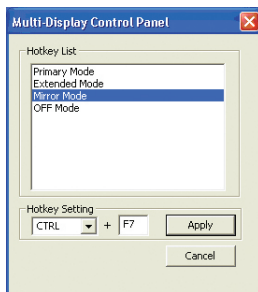
Uw USB-projector instellen

Sluit na de installatie beide USB-aansluitingen aan op uw notebook/netbook-pc. Hierdoor wordt een pictogram voor de USB-projectorinstelling () weergegeven in de functiebal van uw pc.

Klik met de rechtermuisknop op dit pictogram om het modusselectievenster weer te geven. Er zijn vier opties: **USB-projector (primair)**, **USB-projector (uitgebreid)**, **USB-projector (Uit)** en **USB-projector (spiegelen)**. De standaardinstelling is **USB-projector (uit)**.



Selecteer in het dialoogvenster uw voorkeursoetsen als sneltoets voor de verschillende weergaremodus.



- Modus **USB-projector (primair)**: Met deze modus stelt u het USB-projectorscherm in als hoofdmonitor.



(1): hoofdscherm

(2): geen scherm

Opmerking: Opgelet! Sommige hulpprogramma's en stuurprogramma's voor beeldschermen die bij bepaalde AGP- en ingebouwde beeldschermadapters zijn geleverd, kunnen verhinderen dat deze optie werkt op bepaalde systemen. U kunt het andere hulpprogramma (doorgaans te vinden in het systeemvak rechtsonder) uitschakelen zodat de functie correct werkt.

* **AGP: Accelerated Graphics Port** (ook **Advanced Graphics Port** genoemd, vaak afgekort tot AGP) is een snel punt-naar-punt-kanaal voor het bevestigen van een videokaart op het moederbord van een computer, in de eerste plaats bedoeld als hulp bij de versnelling van de 3D-computerafbeeldingen.

- Modus **USB-projector (uitgebreid)**: Met deze modus stelt u het USB-projectorscherm in als tweede monitor. U kunt het toepassingsprogramma naar **rechts** slepen zodat het USB-projectorscherm wordt weergegeven.



(1): hoofdscherm

(2): secundair scherm

- Modus **USB-projector (spiegelen)**: met deze modus projecteert u hetzelfde scherm op het LCD-scherm van de notebook naar de USB-projector.



(1): hoofdscherm

- Modus **USB-projector (uit)**: met deze modus schakelt u het projectorscherm uit.

Opmerking 1: Ongeacht de beeldschermresolutie die op uw notebook is ingesteld, zal de resolutie van het projectiescherm worden ingesteld op 640 x 480 (VGA) in de modus Primair, Uitgebreid of Spiegelen.

Opmerking 2: U kunt de beeldschermmodus wijzigen naar **USB-projector (Uit)** om het projectorscherm uit te schakelen als u de projector slechts tijdelijk wilt uitschakelen. Wij raden u aan de USB-kabel los te koppelen van uw notebook als u klaar bent met uw presentatie om stroom te sparen.

● Specificaties

Optische technologie	LCoS
Lichtbron	Witte LED
Beeldverhouding	4:3
Resolutie	640 x 480 (VGA)
Grootte projectiebeeld	15cm ~ 127cm (6" ~ 50" diagonaal)
Zoomen & scherpstellen	Handmatig
Weergavemodus	Modus Primair, Uitgebreed, Spiegelen en Uit
Projectiebron	Notebook of notebook-pc via USB 2.0-poort
Voeding	Via USB-poort(en) van notebook of notebook-pc
Installatie stuurprogramma	Automatische installatie vanaf projector
Gewicht	117g
Afmetingen	90mm x 63,5mm x 24,5mm

Opmerkingen en V&A over toepassingen

V: Waarom kan deze USB-projector niet instellen als het hoofdscherm?

A: Bij sommige videokaarten is een hulpprogramma geleverd dat verhindert dat andere videokaarten worden ingesteld als de primaire kaart. Controleer of het hulpprogramma aanwezig is in het systeemvak rechtsonder op het scherm. Schakel het hulpprogramma uit voordat u onze adapter naar de primaire weergavemodus schakelt.

V: Waarom werkt mijn dvd-speler niet wanneer ik schakel naar de uitgebreide weergavemodus?

A: Sommige softwarepakketten voor het afspelen van dvd's bieden geen ondersteuning voor het afspelen op een tweede beeldschermadapter. U kunt proberen het programma eerst te openen op het secundaire scherm voordat u de dvd afspeelt.

V: Waarom kan ik mijn video niet afspelen met Media Player als ik schakel naar het uitgebreide bureaublad?

A: Controleer of u het venster van Media Player volledig naar het tweede scherm hebt verplaatst.

V: Waarom kan mijn muis niet over de rechterzijde van het scherm gaan zoals dat het geval zou moeten zijn bij een uitgebreid bureaublad?

A: Raadpleeg de beeldscherminstellingen en controleer of schermnummer "2" zich rechts van schermnummer "1" bevindt. U kunt de manier waarop Windows elk scherm behandelt opnieuw schikken ten opzichte van elkaar in Eigenschappen voor beeldscherm.

Tips voor het oplossen van problemen

De volgende tips kunnen u helpen bepaalde problemen die u tijdens het gebruik van het apparaat kunt ondervinden, op te lossen.

- Controleer of alle aansluitingen correct zijn uitgevoerd.
- Controleer of de USB-poort van het type USB 2.0 is.
- Probeer een andere USB 2.0-poort of een andere computer.
- Controleer of de voedingsindicator **AAN** is.
- Probeer direct aan te sluiten op de USB-poort van de notebook, in plaats van via de hub.
- Koppel alle andere USB-apparaten los van het systeem.
- Zorg dat u de computer opnieuw opstart nadat u het stuurprogramma hebt geïnstalleerd.
- Koppel het apparaat los en sluit het opnieuw aan.

- Voor betere prestaties bij het bekijken van dvd's op het secundaire scherm, is het aanbevolen de volgende licentievrije software te gebruiken.
Media Player Classic:
<http://sourceforge.net/projects/guliverkli/>
- Voor betere bestandsdecodering van dvd-films met Windows Media Player, raden wij de volgende gratis software aan.
http://www.free-codecs.com/download/K_Lite_Codes_Pack.htm
- Voor betere prestaties of om de incompatibiliteit voor het bekijken van videoclips vanaf de USB-projector te verhinderen, raden wij u aan de volgende licentievrije software te gebruiken.
KM Player: <http://kmplayer.en.softonic.com/>
GOM Player: <http://gom-player.en.softonic.com/>
- Het selecteren van de modus Primair kan het hoofdscherm van het systeem uitschakelen op bepaalde computersystemen die gebaseerd zijn op grafische oplossingen van Intel.
- Als u problemen ondervindt tijdens het opstarten, kunt u de computer in de Veilige modus opstarten en het stuurprogramma verwijderen. Houd de CTRL-toets ingedrukt tot het startmenu van Windows verschijnt en selecteer de Veilige modus.
- Voordat u de modusschakelaar op een andere modus instelt, moet u de mini-USB loskoppelen en opnieuw aansluiten.