

ASUS ZenWatchTM 3



WI503Q
E-Manual

版權說明

Copyright ©ASUSTeK Computer Inc. All rights reserved. 華碩電腦股份有限公司保留所有權利。本使用手冊包括但不限於其所包含的所有資訊受到著作權法之保護，未經華碩電腦股份有限公司（以下簡稱「華碩」）許可，不得任意地仿製、拷貝、謄抄、轉譯或為其他利用。

免責聲明

本使用手冊是以「現況」及「以目前明示的條件下」的狀態提供給您。在法律允許的範圍內，華碩就本使用手冊，不提供任何明示或默示的擔保及保證，包括但不限於商業適銷性、特定目的之適用性、未侵害任何他人權利及任何得使用本使用手冊或無法使用本使用手冊的保證，且華碩對因使用本使用手冊而獲取的結果或透過本使用手冊所獲得任何資訊之準確性或可靠性不提供擔保。

台端應自行承擔使用本使用手冊的所有風險。台端明確了解並同意，華碩、華碩之授權人及其各該主管、董事、員工、代理人或關係企業皆無須為您因本使用手冊、或因使用本使用手冊、或因不可歸責於華碩的原因而無法使用本使用手冊或其任何部分而可能產生的衍生、附隨、直接、間接、特別、懲罰或任何其他損失（包括但不限於利益損失、業務中斷、資料遺失或其他金錢損失）負責，不論華碩是否被告知發生上開損失之可能性。

由於部分國家或地區可能不允許責任的全部免除或對前述損失的責任限制，所以前述限制或排除條款可能對您不適用。

台端知悉華碩有權隨時修改本使用手冊。本產品規格或驅動程式一經改變，本使用手冊將會隨之更新。本使用手冊更新的詳細說明請您造訪華碩的客戶服務網 <http://support.asus.com>，或是直接與華碩資訊產品技術支援專線 0800-093-456 聯絡。

於本使用手冊中提及之第三人產品名稱或內容，其所有權及智慧財產權皆為各別產品或內容所有人所有且受現行智慧財產權相關法令及國際條約之保護。當下列兩種情況發生時，本產品將不再受到華碩之保固及服務：

- (1) 本產品曾經過非華碩授權之維修、規格更改、零件替換或其他未經華碩授權的行為。
- (2) 本產品序號模糊不清或喪失。

服務與支援

請造訪我們的多國語言網站 <http://support.asus.com>。

目錄

關於本使用手冊	5
手冊中的訊息說明	6
輸入模式	6
第一章：硬體與功能	
穿戴式手錶	8
硬體功能說明	8
第二章：使用您的穿戴式手錶	
替換錶帶	12
為穿戴式手錶充電	13
將穿戴式手錶開機	15
將穿戴式手錶重新開機	15
與其他裝置配對	16
與多款穿戴式手錶裝置配對	16
關機	17
重置您的穿戴式手錶	17
第三章：使用 Android Wear 工作	
在手機安裝 Android Wear 應用程式	20
初次配對	21
瀏覽穿戴式手錶	24
喚醒穿戴式手錶	24
錶面	25
關閉訊息通知與提醒及檢視電池充電百分比	26
變更錶面	27
關閉螢幕	27
使用語音指令	28
卡片	30
檢視與執行應用程式	31
語音通話	32

目錄

更新穿戴式手錶.....	33
第四章：穿戴式手錶手機 App	
如何取得華碩穿戴式手錶應用程式.....	36
華碩手錶管理大師.....	37
華碩手錶管理大師主頁.....	37
錶面.....	38
華碩手錶管理大師工具畫面.....	39
一般.....	40
手機秘書.....	40
其他.....	40
ASUS ZenFit.....	41
設定活動目標.....	42
ZenWatch 遙控相機應用程式.....	43
FaceDesigner.....	45
編輯錶面.....	46
ZenTalk 粉絲論壇.....	46
附錄	
安全注意事項.....	48
電池注意事項.....	48
NCC 警語：.....	49
華碩產品回收服務.....	49
廢棄物處理.....	49

關於本使用手冊

本使用手冊透過下列章節編排，提供穿戴式手錶的硬體介紹與軟體功能使用說明：

第一章：硬體與功能

本章為穿戴式手錶的硬體功能介紹。

第二章：使用您的穿戴式手錶

本章介紹如何使用穿戴式手錶的不同功能。

第三章：使用 Android Wear 工作

本章介紹如何使用穿戴式手錶中的 Android Wear 應用程式。

第四章：穿戴式手錶手機 App

本章介紹與穿戴式手錶搭配使用的手機 App 相關資訊。

附錄

本章為穿戴式手錶的注意事項與安全聲明。

手冊中的訊息說明

為了強調手冊中的重要資訊，訊息說明會以下列方式呈現：

重要！本訊息包含必須遵守才能完成工作的重要資訊。

說明：本訊息包含助於完成工作的額外資訊與提示。

警告！本訊息包含在特定工作時必須遵守以維護使用者安全以及避免造成平板電腦資料與組件毀損的重要資訊。

輸入模式

下列圖示為操作穿戴式手錶完成工作或設定的輸入方式。



= 使用觸控手勢



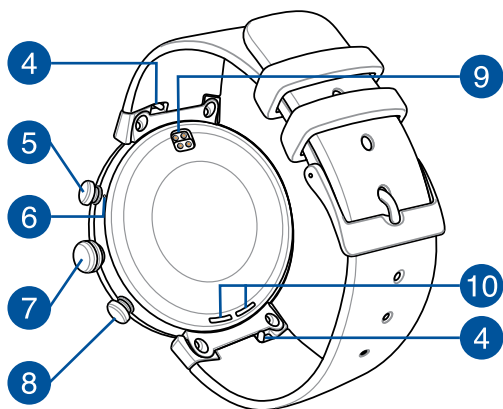
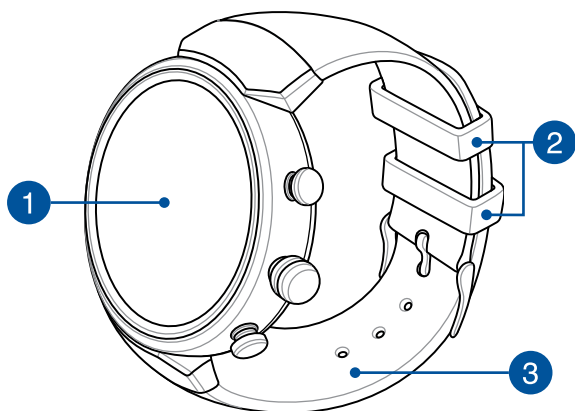
= 使用語音聲控

1

硬體與功能

穿戴式手錶

硬體功能說明



說明：請勿將異物插入喇叭或麥克風插孔內。

1 觸控螢幕

可讓您使用觸控手勢操作穿戴式手錶。

說明：更多細節請參考本手冊中 **瀏覽穿戴式手錶** 章節的說明。

2 扣環

使用扣環固定過長的錶帶。

3 錶帶

錶帶可讓您將穿戴式手錶配戴於手腕上。

說明：錶帶與錶扣外觀視機型而定。

4 彈簧撥針

按下錶帶的撥針，將錶帶與手錶分離。

說明：關於如何為穿戴式手錶替換錶帶，請參考本手冊中 **替換錶帶** 章節的說明。

5 快捷按鈕

按下此按鈕以快速存取穿戴式手錶的各項功能。您可以透過穿戴式手錶上的 **按鈕設定 app** 自訂按鈕功能。

6 麥克風

透過內建麥克風可讓您使用語音聲控操作穿戴式手錶。

說明：請勿將異物插入喇叭或麥克風插孔內。

7 電源與重置按鈕

按下此按鈕以啟動或關閉穿戴式手錶或是將其還原為出廠預設值。

說明：關於使用電源與重置按鈕的更多細節，請參考實體使用手冊中 **開機與關機** 以及 **重置穿戴式手錶** 章節的說明。

8 節能模式按鈕

按下此按鈕進入節能模式節省電力。

9 充電連接埠

將此充電連接埠對準並與充電座的充電針腳連接以為穿戴式手錶充電。

10 音效喇叭

內建音效喇叭可播放穿戴式手錶的音效。

說明：請勿將異物插入喇叭孔內。

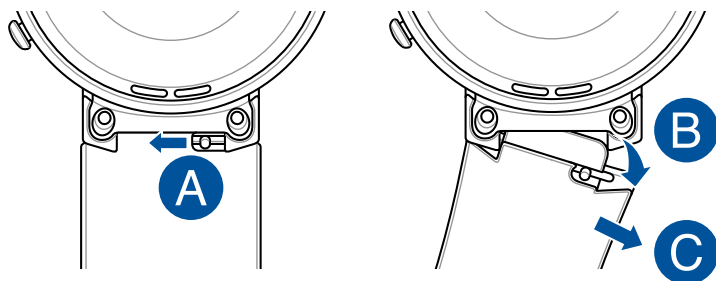
2

使用穿戴式手錶

替換錶帶

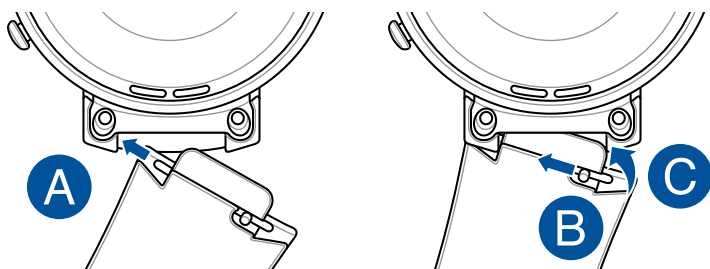
重要! 您的穿戴式手錶相容於華碩 WI503Q 的手錶錶帶。

1. 將彈簧撥針移至解鎖位置並推住，然後小心地將彈簧撥針的一端拉出，接著取下錶帶。



2. 將新錶帶的彈簧撥針一端插入穿戴式手錶，然後將彈簧撥針移至解鎖位置並推住，接著將錶帶往回扣上穿戴式手錶。

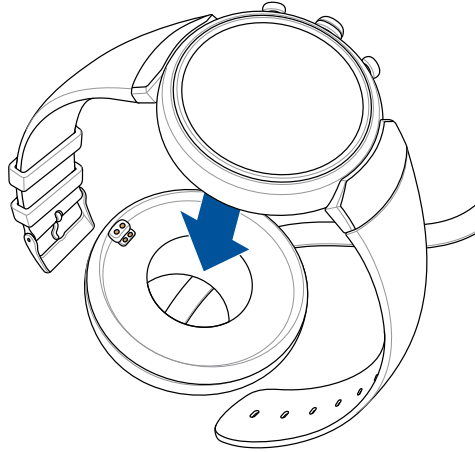
說明: 微調彈簧撥針以確認新錶帶已經穩固安裝。



為穿戴式手錶充電

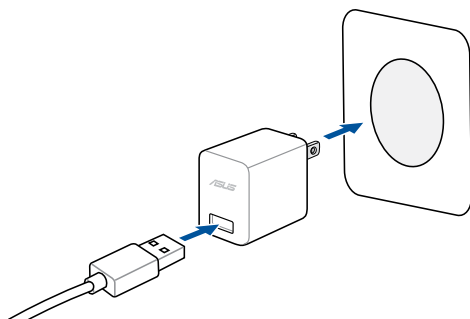
說明：若是充電連接埠上沾滿汗水、灰塵、污垢、油汙或其他汙染物等，充電前請先使用乾燥且細緻的布擦拭。

1. 將穿戴式手錶與充電線連接。請確認正確對準連接埠避免造成針腳損壞。



說明：充電線設計為只能單向連接充電連接埠。

- 將充電傳輸線連接至電源變壓器，然後將電源變壓器連接至附近的電源插座。

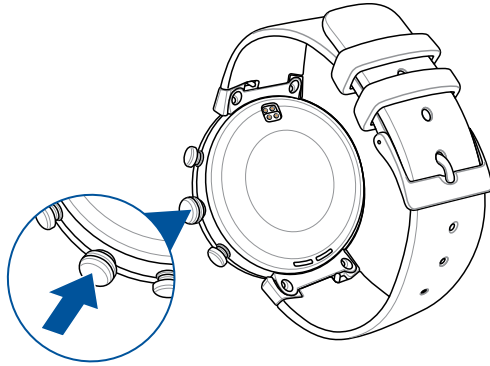


說明：

- 請務必使用產品隨附的充電線與電源變壓器。
 - 此穿戴式裝置的輸入電流為 5Vdc, 2A, 10W, 細節請參考產品標籤。
-

將穿戴式手錶開機

按住電源與重置按鈕約 5 秒。



將穿戴式手錶重新開機

1. 按住位在穿戴式手錶背面的電源與重置按鈕以開啟應用程式清單。
2. 向上滑動然後點按 **設定**。
3. 向上滑動然後點按 **重新開機**，然後點按勾選。

與其他裝置配對

重要! 在開始與其他手機配對之前，請先將穿戴式手錶還原至原廠設定值。

1. 按住位在穿戴式手錶側邊的電源與重置按鈕以開啟應用程式清單。
 2. 向上滑動然後點按 **設定**。
 3. 向上滑動然後點按 **重置裝置**，然後點按勾選。
 4. 穿戴式手錶再次開機時，它將會顯示 **在手機安裝 Android Wear 程式**。
-

說明: 更多細節請參考 **使用 Android Wear 應用程式工作** 章節的說明。

與多款穿戴式手錶裝置配對

1. 將穿戴式手錶開機。
2. 啟動手機的藍牙功能，然後將手機置於穿戴式手錶旁邊。
3. 啟動手機中的 **Android Wear 程式**，然後點按 **☑ > 與新穿戴式手錶配對**
4. 檢查穿戴式手錶上的型號名稱，然後選擇手機上相同的型號名稱。
5. 確認穿戴式手錶螢幕中的密碼與手機上顯示的相同，然後請在手機上點按 **配對**。

關機

1. 按住位在穿戴式手錶背面的電源與重置按鈕以開啟應用程式清單。
2. 向上滑動然後點按 **設定**。
3. 在設定畫面向上滑動然後點選 **關機**。

重置您的穿戴式手錶

請依照下列步驟將您的穿戴式手錶還原至原廠設定值。

1. 按住位在穿戴式手錶側邊的電源與重置按鈕以開啟應用程式清單。
2. 向上滑動然後點按 **設定**。
3. 向上滑動然後點按 **重置裝置**，然後點按勾選。

重要! 在重置穿戴式手錶之後，穿戴式手錶必須再次與手機配對。更多細節請參考 **使用 Android Wear 應用程式工作** 章節的說明。

3

使用 Android Wear 工作

在手機安裝 Android Wear 應用程式

重要！

- 用手機造訪 g.co/WearCheck 以查看手機是否相容於 Android Wear 4.3 或 iOS 8.2 以上版本。
 - Android 與 iOS 作業系統所支援的功能可能會有不同。
-

1. 將手機連線上網然後登入您的 Google 帳戶。
2. 用手機開啟 Play 商店。



3. 在搜尋欄位輸入 **Android Wear**，然後點選 **安裝**。



說明：Android Wear 是 Google 公司的商標。

初次配對

重要！ 配對之前請先啟動手機的藍牙功能。

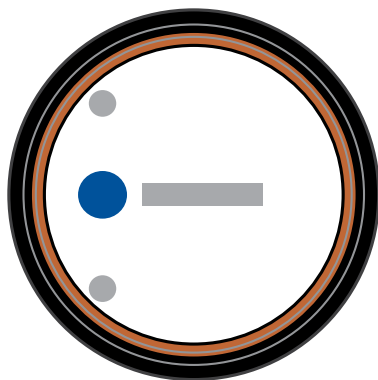
1. 將手機連線上網。
2. 將穿戴式手錶開機並向左滑動。



說明：請確認將穿戴式手錶與電源插座連接。

3. 選擇與手機相同的使用語言。

說明：當選擇國家地區時，請記住手機與穿戴式手錶必須使用相同語言才能使用語音指令功能。



4. 手機與穿戴式手錶準備好配對，接著向左滑動。



5. 下一步，在手機安裝 Android Wear 應用程式然後向左滑動。



說明：更多細節請參考 [使用 Android Wear 應用程式工作](#) 章節的說明。

6. 在手機上選擇穿戴式手錶所顯示的型號。



7. 確認手機與穿戴式手錶的配對碼相同，然後在手機上點選 **配對**。

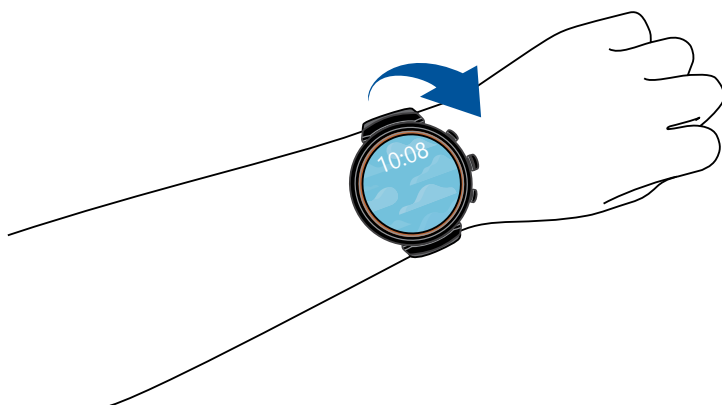
瀏覽穿戴式手錶

喚醒穿戴式手錶

點按螢幕以喚醒穿戴式手錶。



或是轉動手腕以喚醒穿戴式手錶。



錶面

錶面是穿戴式手錶顯示時間的畫面。



穿戴式手錶目前未連線



穿戴式手錶充電中



穿戴式手錶在快速充電
模式



關閉訊息通知與提醒

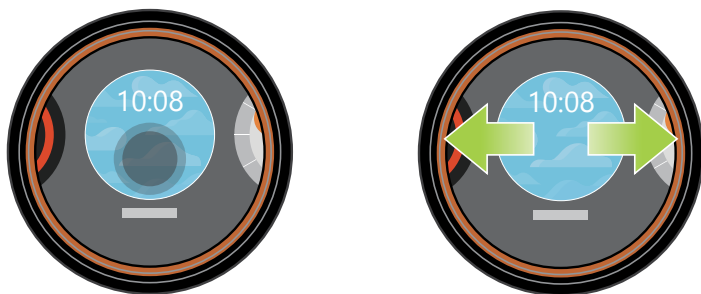
說明：只有使用產品隨附的充電線與電源變壓器才能使用快速充電模式。

關閉訊息通知與提醒及檢視電池充電百分比



至錶面向下滑動，然後輕觸螢幕以關閉或開啟通知。您也可以檢視目前電池充電百分比。

變更錶面

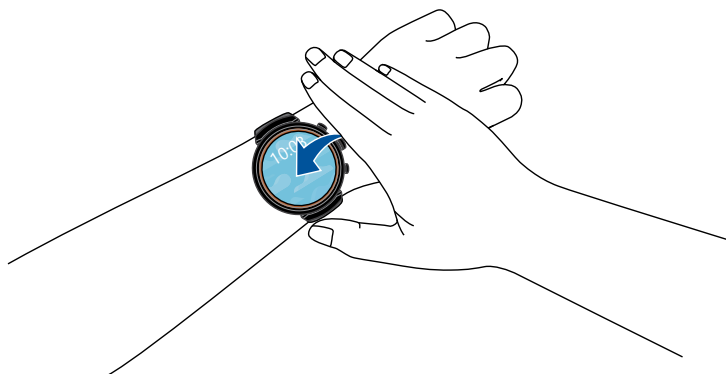


1. 點選並按住錶面約 2 秒以開啟選單。

2. 向左或向右滑動然後點選以選擇您要的錶面。

說明：使用 ASUS ZenWatch Manager 應用程式以創造專屬於您的錶面。

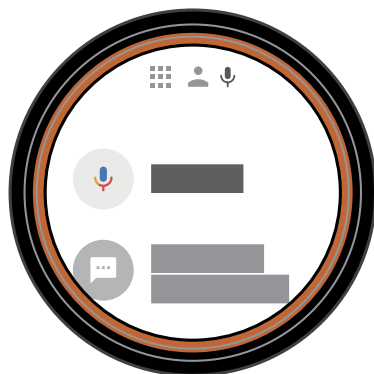
關閉螢幕



將手掌置於穿戴式手錶上，以關閉螢幕。

使用語音指令

使用語音指令可讓您叫出功能與應用程式。請依照下列方式開始使用語音指令：



將穿戴式手錶喚醒，對著錶面說 “OK Google”，然後說出清單中任何語音指令。

說明：更多細節請參考 **動作清單** 章節的說明。

動作清單

Remind me - 使用此選項以新增一個自動與 Google 帳戶同步的提醒通知。在工作 / 事件當天，Google Now 會傳送一個提醒您的通知卡片。

Show me my steps - 此選項可讓您紀錄每天行走步數，達成健身目的。

Send a text - 使用此選項以傳送文字訊息至任何儲存於配對手機裝置中的聯絡人。

Email - 使用此選項以新增或閱讀從配對手機裝置接收的電子郵件。

Agenda - 使用此選項以檢視配對手機行事曆中所有排定的事件。

Navigate - 使用此選項以尋找特定地點與目的地。

Set a timer - 使用此選項以設定倒數計時器。選擇此項目後，向上滑動以檢視計時器選項清單。

Start stopwatch - 使用此選項以啟動碼錶功能。選擇此項目後，點選白點以開始計時。

Set an alarm - 使用此選項以設定鬧鐘。選擇此項目後，向上或向下滑動以檢視鬧鐘選項清單。

Settings - 使用此選項以設定穿戴式手錶的顯示、連線以及裝置設定。

Start - 使用此選項以存取穿戴式手錶內建的應用程式。

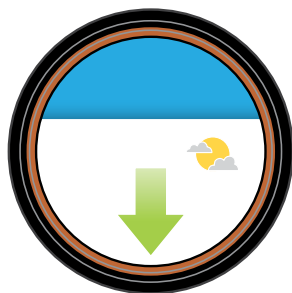
卡片

通知、資訊、應用程式與功能會以卡片形式在穿戴式手錶中顯示。

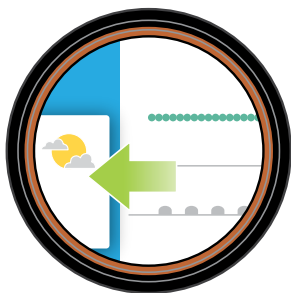
閱讀卡片



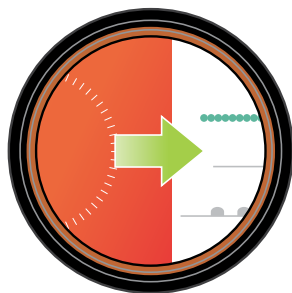
向上滑動 以前往下一張卡片。



向下滑動 以前往上一張卡片。



向左滑動 以查看目前檢視卡片的更多資訊。

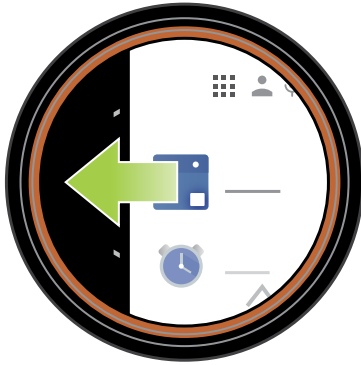


向右滑動 以關閉目前檢視卡片或返回上一個動作。

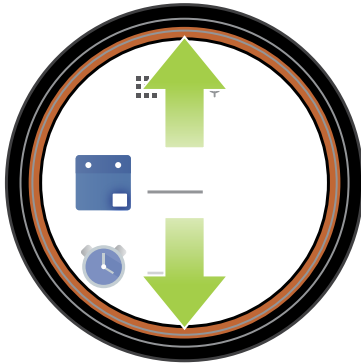
檢視與執行應用程式



1. 輕觸錶面或喚醒穿戴式手錶，然後向左滑動。



2. 向上或向下滑動以檢視應用程式清單，然後點選要執行的應用程式。



說明：向左或向右滑動以在應用程式清單、聯絡人以及語音指令間切換。



將穿戴式手錶喚醒後說 “OK Google” ，然後接著說 **開始** 加上您要開啟的應用程式名稱。

語音通話

啟動此功能後，當您使用穿戴式手錶撥打或接聽電話時，即可直接透過穿戴式手錶通話。

請依照下列步驟啟動語音通話功能：

1. 按住穿戴式手錶的電源與重置鈕以開啟應用程式清單。
2. 向上滑動並輕觸 **設定**。
3. 向上滑動並輕觸 **藍牙**。



4. 輕觸 **透過手錶播放手機音訊** 以啟動語音通話功能。

說明：請確認手機的 **手機音訊** 功能已經啟動。

更新穿戴式手錶

說明：本章節的步驟說明僅適用於 Android 手機。

1. 將穿戴式手錶與充電傳輸線連接。請確認正確對準連接埠避免造成針腳損壞。
 2. 將充電傳輸線連接至電源變壓器，然後將電源變壓器連接至附近的電源插座。
-

重要！

- 在更新過程中請確保穿戴式手錶與電源插座連接。
 - 在更新過程中，請確保穿戴式手錶與手機已經配對。
-
3. 按住穿戴式手錶的電源與重置鈕以開啟應用程式清單。
 4. 向上滑動並輕觸 **設定**。
 5. 向上滑動並輕觸 **關於**。
 6. 向上滑動並輕觸 **系統更新** 以檢視是否需要更新。
 7. 依照畫面指示完成更新。

4

穿戴式手錶手機專屬應用程式

如何取得華碩穿戴式手錶應用程式

用配對手機在 Paly 商店下載華碩穿戴式手錶應用程式，即可享受穿戴式手錶的所有功能。

請依照下列步驟下載華碩穿戴式手錶應用程式：

1. 手機連線上網之後，登入您的 Google 帳戶。
2. 在手機上開啟 **Play 商店**。
3. 在搜尋欄位中輸入華碩穿戴式手錶應用程式名稱，然後點選 **安裝**。



說明：

- 請造訪 **Play 商店** 以查看最新華碩穿戴式手錶應用程式清單。
 - 華碩穿戴式手錶應用程式僅支援 Android 裝置。
-

華碩手錶管理大師

此應用程式可讓您調整穿戴式手錶的設定。它也包含協助追蹤穿戴式手錶與配對手機的保全功能。

說明：此應用程式僅供限定國家地區下載。

華碩手錶管理大師主頁

華碩手錶管理大師主頁外觀與所配對的穿戴式手錶畫面相同，可讓您存取多項穿戴式手錶可用工具。

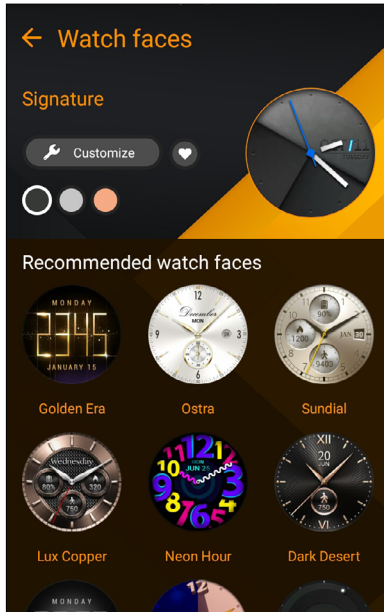


錶面

此功能可讓您自訂並設定錶面顯示其他資訊如步數統計、天氣更新、第二個時區選項以及目前穿戴式手錶的電池狀態。

請依照下列步驟個人化您的錶面：

1. 啟動 **華碩手錶管理大師** 然後點選 **錶面**。
2. 向上或向下滑動以瀏覽可用的錶面。

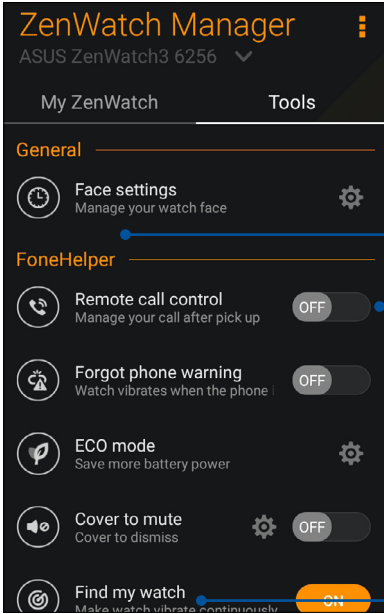


3. 點選您想要使用的錶面完成設定。

說明：點選 **自訂** 以根據喜好進行個人化設定。

華碩手錶管理大師工具畫面

華碩手錶管理大師工具畫面包含多個穿戴式手錶可以使用的便利工具。在華碩手錶管理大師主頁中點選 **工具** 進入工具畫面。



點選任一項目以檢視更多
細節

點選滑桿以開啟或關閉該
功能

向上滑動查看更多工具

一般

- **錶面設定** - 可讓您管理錶面設定。

手機秘書

- **遠端通話控制** - 使用穿戴式手錶遠端控制已接通來電。
- **遺忘手機警告** - 當配對手機與穿戴式手錶斷線時可以使用此功能以啟動震動通知。
- **節能模式** - 切換至節能模式以節省電力。
- **覆蓋即可靜音 (僅限華碩時鐘)** - 蓋住穿戴式手錶即可自動將華碩時鐘鬧鈴轉為靜音。
- **尋找我的手錶** - 會藉由震動通知以協助您尋找您的穿戴式手錶。
- **解鎖我的手機** - 讓您無須輸入 PIN 碼即可為手機解鎖。

其他

- **手電筒** - 使用手錶當作手電筒。
- **求救** - 傳送 SOS 求救簡訊到您的緊急聯絡人。

ASUS ZenFit

使用應用程式可讓您追蹤每日活動數據，包括燃燒多少卡路里、活動量以及運動強度等。您可以以每日或每週為週期追蹤您的健身活動。


說明：

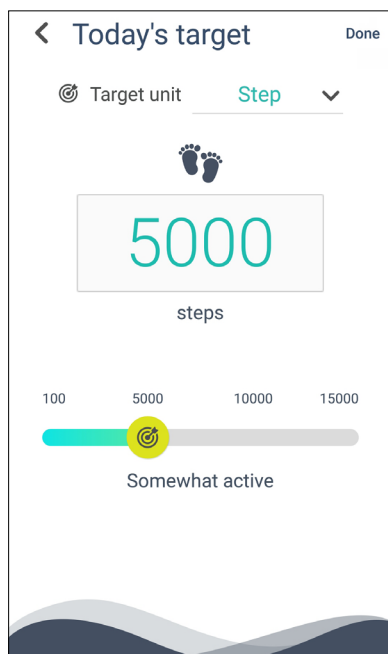
- 此應用程式僅有部分國家提供下載。
- ASUS ZenFit 應用程式非醫療用途並僅供參考。量測結果會因環境、測量條件以及使用身體狀態不同而有差異。



設定活動目標

請依照下列步驟設定活動目標：

1. 在手機上開啟 ASUS ZenFit 應用程式。
2. 點選 **活動**，然後點選 。
3. 在今日目標畫面中，在步數欄位中輸入目標步數或左右拖曳目標鈕以設定每日目標步數。
4. 點選 **完成** 結束設定。



ZenWatch 遙控相機應用程式

此應用程式可讓您將穿戴式手錶作為配對手機相機的遙控器使用。下載之後您就可以操作穿戴式手錶使用下列相機功能：

- 啟動配對手機的相機功能。
- 作為拍照時的即時觀景窗。
- 切換配對手機的拍照與錄影功能。
- 作為快門遙控器
- 變更配對手機的相機設定。

下載後，請在配對手機啟動 **ZenWatch (遙控相機)** 以開始使用此應用程式。

重要! 此功能只能在穿戴式手錶與手機配對時使用。

ZenWatch 遙控相機主頁

瀏覽 Remote Camera 主頁時請參考下列操作方式。



FaceDesigner

創造您專屬的獨家錶面讓您與眾不同。您可以創造上千種錶面並根據喜好進行個人化設定。下載以後，在配對手機上開啟 FaceDesigner 以開始使用此應用程式。

點選檢視
其他選項



點選新增
錶面

點選圖示套
用錶面

點選錶面進
行編輯

編輯錶面

1. 點選錶面進入編輯畫面。
2. 自訂您的錶面然後點選 **完成** 結束設定。



ZenTalk 粉絲論壇



www.asus.com/zentalk/global_forward.php

附錄

安全注意事項

- 穿戴式手錶僅能防潑水，並非完全防水。請勿在液體旁、雨中或潮濕的環境中使用穿戴式手錶。若穿戴式手錶被弄濕，請立刻用柔軟乾布將其擦乾。
- 在使用穿戴式手錶的應用程式功能之前，請先確認穿戴式手錶為乾燥狀態。
- 為了安全起見，請依照標籤警語使用。
- 請勿嘗試讓穿戴式手錶中的電池短路。請勿嘗試拆解或重新組裝電池。
- 若發現有液體滲出請立即停止使用。
- 若因為接觸金屬組件或皮革錶帶而出現過敏現象請立即停用並立即尋求醫療協助。
- 穿戴式手錶與充電座必須回收或做適當廢棄處理。
- 讓細小零件遠離孩童。
- 穿戴式手錶只應在溫度介於 5°C ~ 40°C 的環境下使用。

電池注意事項

- 若取下或拆解裝置所使用的電池可能會引起火災或化學燃燒。
- 為了安全起見，請依照標籤警語使用。
- 若是更換錯誤型號的電池可能有爆炸危險。
- 請勿將電池丟棄於火中。
- 請勿嘗試將電池短路。
- 請勿嘗試拆解或重新組裝電池。
- 若發現有液體流出請勿繼續使用。
- 電池與其組件必須回收或做適當廢棄處理。
- 讓電池與細小零件遠離孩童。

NCC 警語：

經型式認證合格之低功率射頻電機，非經許可，公司、商號或使用者均不得擅自變更頻率、加大功率或變更原設計之特性及功能。

低功率射頻電機之使用不得影響飛航安全及干擾合法通信；經發現有干擾現象時，應立即停用，並改善至無干擾時方得繼續使用。

前項合法通信，指依電信法規定作業之無線電通信。低功率射頻電機須忍受合法通信或工業、科學及醫療用電波輻射性電機設備之干擾。

- 使用過度恐傷害視力。
- 注意事項：
 1. 請使用 30 分鐘請休息 10 分鐘。
 2. 2 歲以下幼兒不看螢幕，2 歲以上每天看螢幕不要超過 1 小時。

華碩產品回收服務

華碩產品回收服務源自於我們會以最高標準保護環境的承諾。我們深信我們有責任為華碩產品愛用者提供產品、電池或是其他零組件，包括包裝彩盒等回收方案。關於回收服務細節請造訪網站：<http://csr.asus.com/english/Takeback.htm>。

廢棄物處理



請勿將本產品當作一般垃圾丟棄。本產品零組件設計為可回收利用。這個打叉的垃圾桶標誌表示本產品（電器、電子設備與含汞電池）不應視為一般垃圾丟棄，請依照您所在地區有關廢棄電子產品的處理方式處理。



請勿將電池當作一般垃圾丟棄。這個標誌表示電池不應視為一般垃圾丟棄。

