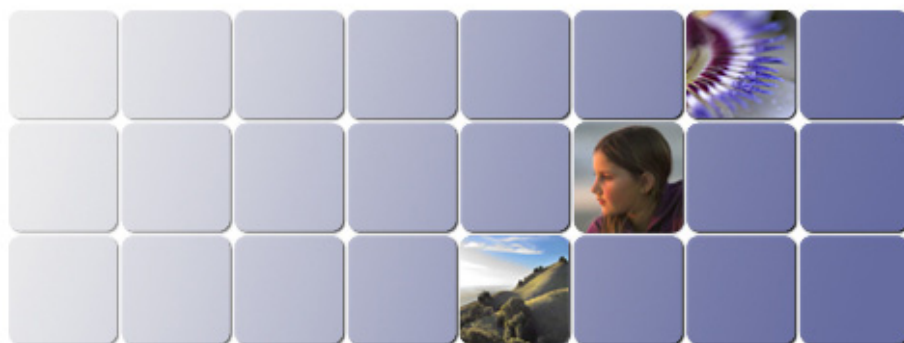


SIGMA Photo Pro 用户手册

SIGMA



SIGMA Photo Pro 3.5

适用于经由Foveon X3® 技术拍摄的影像的处理软件。



此为适马数码相机之专用软件

3.5 版

重要事项：在开始使用本软件前，请先阅读以下条文

多谢阁下选购适马产品。

为令阁下能够享受到本产品所提供之最佳效能；而不会导致任何损坏和受伤；请务必在使用本产品前，小心阅读本用户手册。

通告

在未获得批准前，请勿以任何方式，另行编辑此手册之全部或部份内容。

此手册之内容，如有修改；将不会另行通知。

虽然本公司已经尽一切可能性准确地编辑本手册；但如阁下遇到任何错误，请尽速联络本公司之客户服务部。而任何错误损失，本公司概不负责。

本产品之规格附件，如有修改；将不会另行通知。

凡此软件之操作所招致之任何结果，适马及其有关之注册公司均概不负责。

为免导致任何损坏和受伤；请务必在使用本产品前，小心阅读以下条文。



警告 !! 如忽视此警告标志，在使用本产品时可能会导致严重受伤或危险结果。



警告 !!

请不要将本产品内附之光盘放在音频光盘播放器内。如使用本产品内附之光盘放在音乐光盘播放器内，并利用耳筒聆听，可能令听力受损。而使用本产品内附之光盘放在音乐光盘播放器内，亦可能令喇叭损坏。

请阁下严谨地使用本数码相机拍摄照片，请勿使用任何方式以触犯国际及本地版权法例及规条。另外，本产品纯供个人拍摄用途。在摄影陈列、论证示范、商业性展览时，必需遵守其版权及法定权上的守则。

版权注释

FOVEON 为 Foveon, Inc 公司的注册商标，而 X3 和 X3 标志均为 Foveon, Inc. 商标。

Microsoft 和 Windows 是在美国和其它国家的 Microsoft Corporation 之注册商标或商标。

Adobe 和 Photoshop 均为 Adobe Systems Incorporated 之注册商标。

本手册内所述之其它公司和产品的名称均为它们公司或相关公司的商标或注册商标持有者。

目录

重要事项 : 在开始使用本软件前, 请先阅读
以下条文 i

1 用户手册简介 1

1.1 关于 SIGMA Photo Pro 2

你可以利用 SIGMA Photo Pro 作什么用途? 欢迎光临快速虚拟旅程 !2

主窗口之原件3

检视窗口之原件4

1.2 关于用户手册 5

符号图像之代表意义5

画面浏览式的用户手册5

2 计算机设定 6

2.1 在个人计算机上安装软件 7

个人计算机的系统资源需求7

安装和移除 SIGMA Photo Pro7

2.2 显示器设定 8

检查显示器的光暗度 (brightness)、加玛值 (gamma) 和色彩度 (color)
..8

使用显示器预设设定8

选择符合显示器尺码的最佳解像度8

3 开始前的准备 9

3.1 将数码相机连接上你的个人计算机 10

接线连接10

开启数码相机10

连接数码相机10

3.2 软件启动 10

开启和关闭SIGMA Photo Pro10

4 图像转移 1 1

目 录

4.1	将图像从数码相机复制到个人计算机	12
	将相机连接到计算机。	12
	将图像档案从相机转传到计算机。	12
	使用读卡器，以复制图像到计算机。	12
5	图 像 管 理	1 3
5.1	主窗口概览	14
	主要功能	14
	其它信息连接	14
	更改主窗口的尺码	15
	更改计算机及预览方框的尺寸	15
5.2	在主窗口显示图像	15
	检视个人计算机内的图像	15
5.3	观看预览图片的不同方式	16
	更改预览图片的尺码和款式	16
	预览图缩放棒	16
	小型预览附上详细资料	16
	分类和过滤预览图片	16
5.4	将图像重新命名	17
	图像重新命名	17
	群组图像重新命名	17
	在SIGMA Photo Pro以外重新命名	17
5.5	选取图像	17
	选择单一图像	17
	选取多幅图像	17
5.6	在主窗口及检视窗口内，将图像标记、锁定和旋转	18
	图像旋转	18
	图像标记和解除标记	18
	图像锁定和解除锁定	18
5.7	在主窗口及检视窗口内，将图像删除	19
	图像删除	19
5.8	在主窗口及检视窗口内，打印图像	19
	图像列印	19
5.9	在主窗口内，以幻灯片展示观看图像	19

目 录

	在主窗口内用幻灯片展示观看图像。	19
6	图 像 检 视	2 0
6.1	检视窗口	21
	开启检视窗口	21
	主要功能	21
	其它信息连接	21
6.2	经数据夹使用检视窗口浏览图像	22
	在检视窗口选取及显示不同图像	22
	使用浏览按钮以选取图像	22
	在主窗口内选取指定图像	22
6.3	使用放大镜	22
	开启及关闭放大功能	22
	更改放大倍率	22
	活用放大镜	23
	如何在放大镜中观看RGB数值	23
	改变放大尺寸	23
6.4	使用放大功能	23
	页面适合按钮	23
	更改放大功能	23
6.5	检视带有高光和阴影的图像	24
	使用遮盖功能分析高光和阴影	24
6.6	使用修改模式设定	24
	当图像档案是X3F 格式。	24
	X3F模式：以预设修改模式检视图像（符合数码相机内的预视形式）.....	24
	自动模式：以自动修改模式检视图像（视乎图像内容而定）.....	25
	自定模式：以特别自定模式检视图像	25
	储存未被存储的实时设定	25
	当图像档案是JPEGs 或 TIFFs 格式。	26
	档案模式：在非修改情况下预视图像。	26
	自动模式：以自动修改模式检视图像	26
	自定模式：以特别自定模式检视图像	26
6.7	多重检视窗口	27
	开启多重检视窗口	27

目 录

使用多重检视窗口作图像比较	27
使用多重检视窗口的图像比较模式	27
7 图 像 处 理 和 储 存	2 8
7.1 在主窗口处理图像	29
同时处理图像群组	29
7.2 在检视窗口处理图像	30
处理个别图像	30
选择目的地	30
7.3 处理选项	31
解像度	31
修正设定	31
色彩空间	31
档案输出类型	31
质素	31
8 图 像 修 改	3 2
8.1 使用修改控制，以手动方式修正图像	33
开启和关闭修正控制调色板	33
最大化、最少化和关闭调色板	33
8.2 色调修正	34
曝光	34
对比	34
阴影	34
高光	34
色彩饱和	34
銳利度	34
X3 补光 (只适用于X3F档案)	34
8.3 色彩修正	35
使用色彩之轮	35
使用色彩之轮，以手动方式修改色彩	36
使用色彩修正点滴器以修改颜色	36
8.4 使用矩形图 (Histogram) 和遮盖提示	37

目 录

浏览 矩形图 (Histogram)	37
在高光提示选择使用、不使用和数值设定	37
8.5 修改白平衡	38
在X3F档案中更改白平衡	38
8.6 更改色彩模式 (只适用于 DP2 和 SD15 之 RAW数据)	38
8.7 确认图像显示位置	38
8.8 储存和套用自行设定	39
在修正控制调色板套用设定	39
在软件内储存设定	39
在软件中删除设定	39
更换已储存之X3F档案设定	39
9 取得图像数据	4 0
9.1 图像数据	41
在主窗口和检视窗口上的图像数据	41
在预视面板上的图像数据	41
在数码相机和计算机面板上的图像数据	41
9.2 存取图像数据窗口	42
图像数据按钮	42
图像数据窗口	42
1 0 打印和幻灯片展示	4 3
10.1 在主窗口或检视窗口中打印图像	44
打印设定窗口	44
打印尺寸	45
自动旋转	45
自动整理	45
图像复本	45
资料打印	45
页首 / 页尾打印	45
10.2 在主窗口展示幻灯片	46
幻灯片展示的显示格式	46

1 用戶手冊簡介

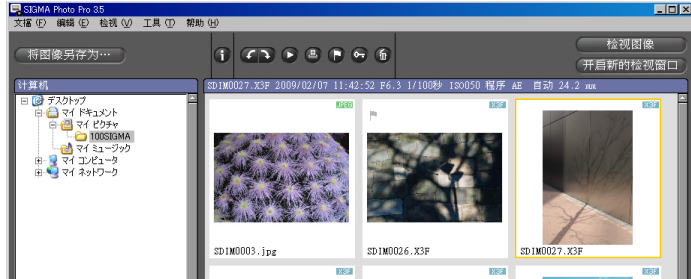
在此章节中，你会学到 ...

- Sigma Photo Pro 的主要特性。
- 如何使用此用户手册。

1.1 关于 SIGMA Photo Pro

你可以利用 SIGMA Photo Pro 作什么用途？欢迎光临快速虚拟旅程！

以下是适马数码相机所用之 SIGMA Photo Pro 图像处理软件的不同窗口和调色版。请接入任何窗口和调色板，便可以跳到详细解说的画面里。)



主窗口

- 由数码相机里复制图像到你的计算机中。
- 将图像转换成 TIFF 或 JPEG。
- 可在计算机和数码相机内，将图像加入符号、锁定、旋转及删除。
- 打印
- 幻灯片展示
- 文件名更改



检视窗口

- 选择图像修正模式
- 图像储存
- 更改显示放大比率
- 检视覆盖及阴影提示讯息
- 将图像加入标记、锁定、旋转及删除
- 可将图像自由在主窗口中显示
- 动态修正模式
- 打印汇入及汇出设定
- 加载和储存设定
- 显示放大镜

图像数据窗口

- 检视拍摄资料
- 检视图像数据
- 检视数据处理
- 将图像加入标记、锁定、旋转及删除
- 可将图像自由在主窗口中显示
- 动态修正模式
- 打印汇入及汇出设定

		文档类型 X3F 图像尺寸 13.9 MP (1760 x 2640 x 3) 文档大小 12.41 MB 位置 C:\Documents and Settings\hirako\My Documents\My ...
拍摄日期 2009/02/07 11:42:52		
曝光模式	P - 程序 AE	
曝光补偿	0	
ISO设定	050	
白平衡	自动 (ex-日光)	
色彩模式:	标准	
闪光灯	关	
快门速度	1/100秒	
光圈值	F6.3	
测光模式	多幅面平均测光	
对焦设置	AF-S - 单一自动模式	
焦距	24.2 mm	
解像度	HI 100	
驱动模式	单张图像拍摄	
相机	SIGMA DP2 0000000	
固件版本	0.06.0.000	
Image Unique ID	3030303030303030BC738D4937	
已储存X3F设定		
曝光	+0.0	对比度 +0.0
阴影	+0.0	高光 +0.0
饱和度	+0.0	锐利度 +0.0
X3 Fill Light:	+0.0	色彩修正 0

修正调色板

- 修改图像的曝光补偿、对比度、阴影、高光、色彩饱和度及补光。
- 色彩修正。
- 将用户自行修正的设定，使用加载、储存和删除等功能。
- 检视矩形图。
- 设定高光及阴影提示讯息。
- 白平衡修正
- 显示浏览器
- 色彩模式设定



主窗口之原件

以下是主窗口的关键原件。请按入快捷方式，便可观看详细说明。

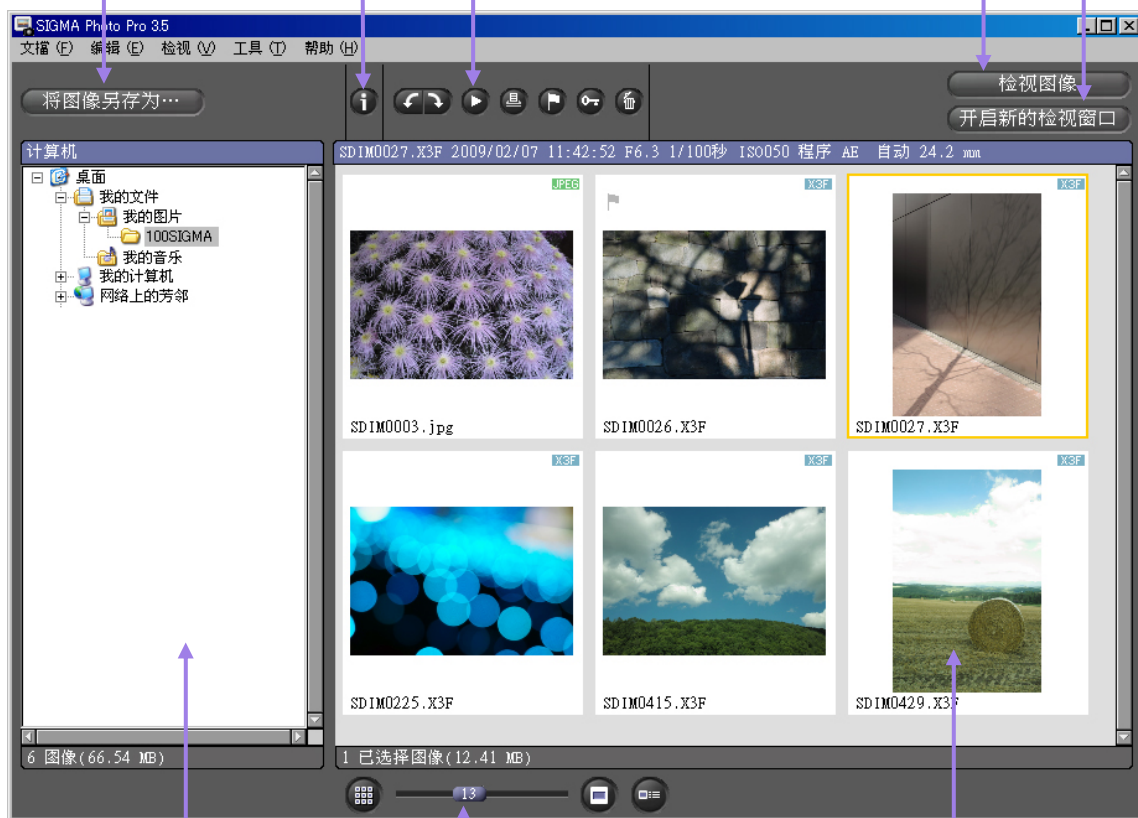
按上 [Save Images As](#) 按钮 *p. 29* 将X3F 图像
储存成为TIFF 或 JPEG 档案模式。

按开启新增预览窗口按钮，
便可显示新的图像。

按上 [数据按钮](#) *p. 42*
开启图像数据窗口。

按上 [Review Images](#) 按钮 *p. 21*
开启检视窗口，以较大尺码检视及修改图像。

使用 [编辑按钮](#) *p. 18* 可选用: 旋转、标记、
锁定、删除或检视附加数据。



[按预览图按钮](#) *p. 16* 或利用预览图缩放棒，
便可控制预览图的格式大小。

[计算机方框](#) *p. 15* 可显示计算机内的硬盘和资料夹。
当连接上相机，此处便会出现。点上计算机方内任
任何一处，便可检视数码相机内的图像，并以预览图
片方式显示。

[预览方框](#) *p. 14* 显示在数码相机和
计算机数据夹内的图像。

注意：假如你的 SD9 或 SD10 在连接计算机时不能被察认；请使用 CF 卡读卡器

检视窗口之原件

以下是检视窗口的关键原件。请按入快捷方式，便可观看详细说明。

按上 [浏览按钮](#) *p. 22* 控制检视图像的前后方向。

按上 [X3F按钮](#) *p. 39* 便可将实时之修改设定套用在X3F 档案中。(如是JPEG和TIFF，档案便会被覆写。)

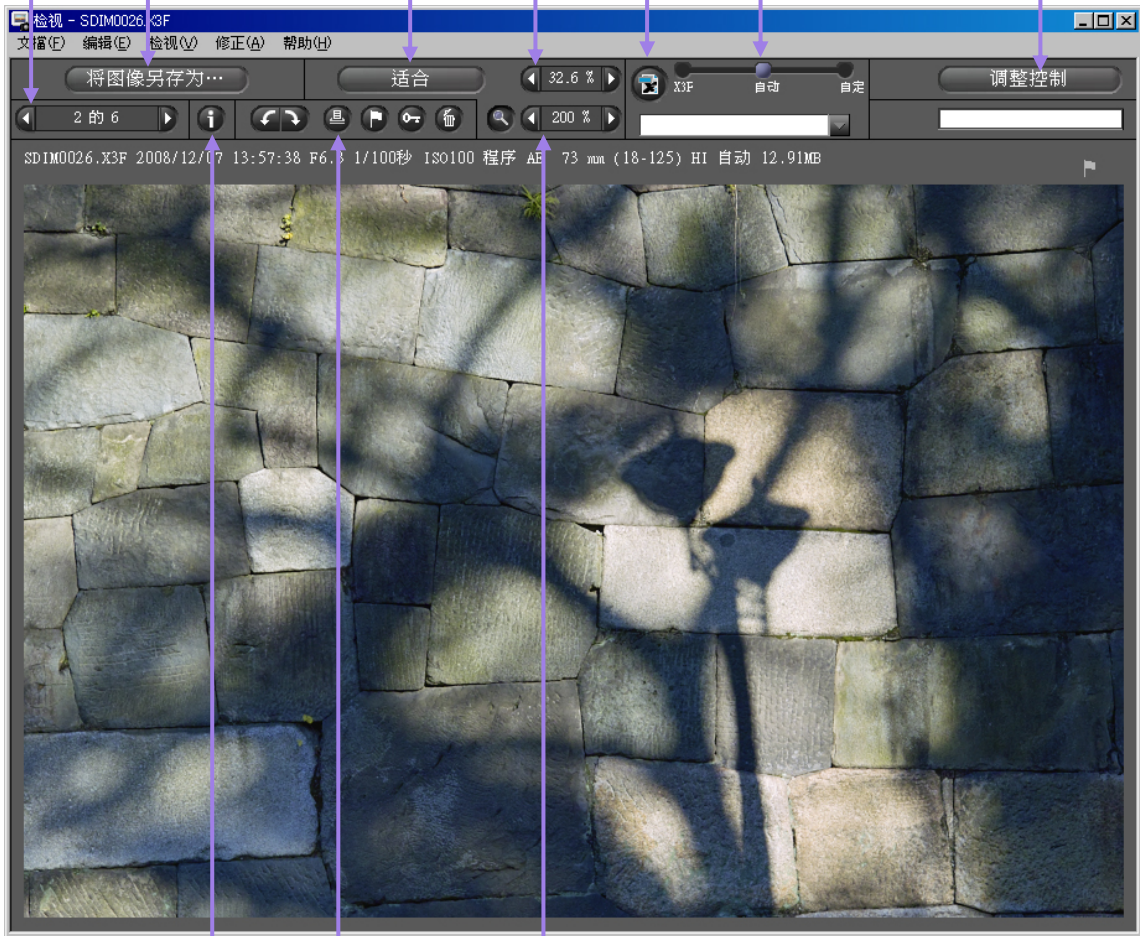
按上 [Save Image As](#) 按钮 *p. 30* 处理X3F 图像并储存成为TIFF 或 JPEG 档案模式。

按上 [放大](#) 按钮 *p. 23* 可将图像显示尺寸放大缩小。

[修正模式](#) *p. 24* 容许检视图像时应用不同的修正模式。

按上 [Fit in](#) 按钮 *p. 23* 可调整图像至符合窗口大小。

按上 [Adjustment Control](#) *p. 33* 开启修正操控调色板。



按上 [放大镜按钮](#)，便可检视图像明细。

按上 [数据按钮](#) *p. 42* 开启图像数据窗口。

使用 [编辑按钮](#) *p. 18* 可选用: 旋转、标记、锁定、删除以修正检视图像。

1.2 关于用户手册

此用户手册主要是向各 SIGMA Photo Pro 使用者提供有关安装和软件使用数据。而 SIGMA Photo Pro 为适马数码相机的专用软件。

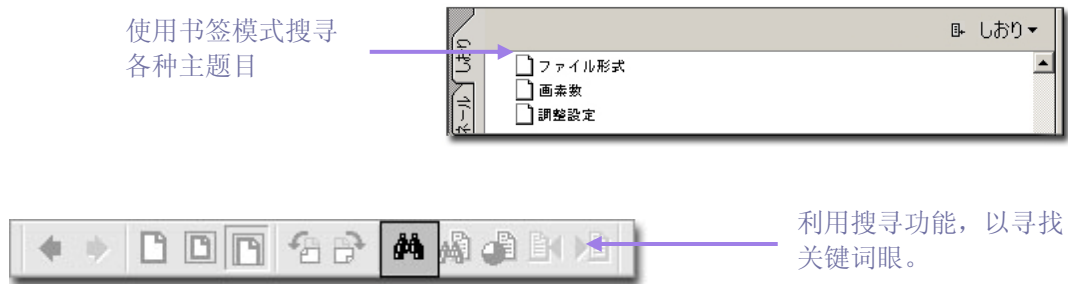
符号图像之代表意义

- 选单的路径如下：
Menu Header > Menu Choice
 - 键盘快捷方式指示如下：
Ctrl+ 字母或符号
- “Ctrl”是窗口系统的键盘上的“Control”键。

画面浏览式的用户手册

当用户使用 SIGMA Photo Pro 时，如需要协助，请于 SIGMA Photo Pro 内任何窗口选择说明选单 (Help)。

以下是以“PDF”档案模式的画面浏览型用户手册，目的是方便用户能更快速地浏览和寻找。



2 计算机设定

在此章节中，你会学到 ...

- 如何在计算机安装 Sigma Photo Pro 。
- 如何调整你的监视器。

2.1 在个人计算机上安装软件

个人计算机的系统资源需求

如要在你的个人计算机上使用适马数码相机和 SIGMA Photo Pro，请参考以下系统资源的最低需求。

- 支持 Pentium IV 或以上
- Windows XP (service pack 2 或以后版本) 或 Windows Vista
- 512MB 或更高容量之内存 (建议使用 1GB 或以上)
- 1GB 硬盘可存取容量
- 16-bit display card (24-bit recommended)
- 1024x768 monitor resolution
- USB 连接 [建议 USB 2.0]
- 光驱 或 DVD 光驱

安装和移除 SIGMA Photo Pro

如要在计算机上安装 SIGMA Photo Pro，请插入适马数码相机附送之安装光盘。然后在安装光盘内双按入“Setup” (窗口系统) 以安装软件。



除程序”；然后移除此程序。

欢迎画面会显现在你的面前。

精灵会带引你以不同的语言，逐步安装 SIGMA Photo Pro 在指定的数据夹内。

注意: 阁下请在开启使用安装程序前, 先关闭其它应用程序。为使计算机在安装驱动程序后能辨认数码相机, 故完成安装后, 须重新启动你的计算机。

如你想移除 SIGMA Photo Pro，请在窗口的“开始” -> “程序集” -> “SIGMA” 栏内，选择“Uninstall” 或 请到控制台 -> 选择“新增 / 移

如须要将程序重新安装或升级，请先将旧程序解除安装；当解除安装完成后，请重新安装本程序。

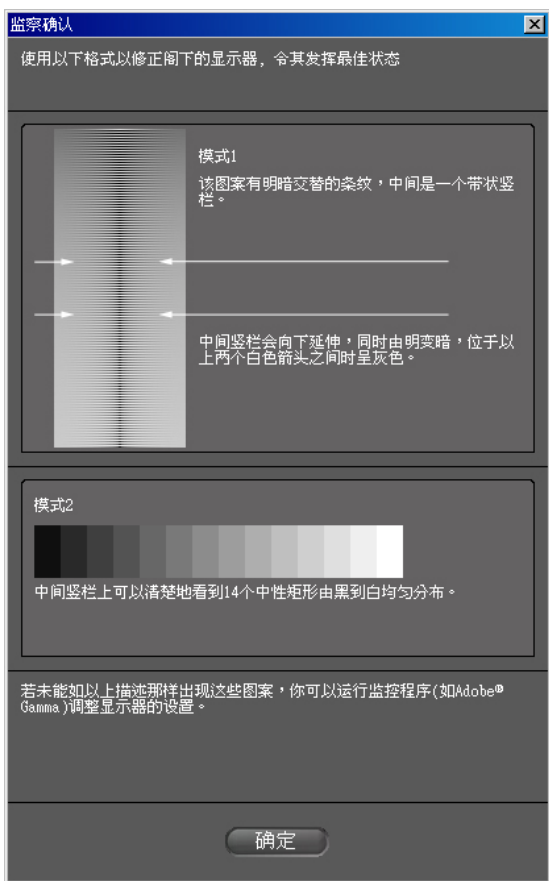
2.2 显示器设定

检查显示器的光暗度 (brightness)、加玛值 (gamma) 和色彩度 (color)

在主窗口里选取 “Tools” -> “Monitor Verification”。

以下的图表只是用作确认 色彩度 (color) 和 加玛值 (gamma) 的参考。请使用显示器上的控制台和参考显示器厂商所提供的使用手册以作出适当的调整。

请将显示器的色彩度与图像原色尽量调节一致。如显示器之性能暂未能符合要求，请定期检查显示器的表现，及参考显示器厂商所提供的使用手册。



使用显示器预设设定

SIGMA Photo Pro 支持显示器预设设定。如需要显示器数据，请参阅显示器厂商所提供之使用手册、调节显示器设定之软件或系统指引。

选择符合显示器尺码的最佳解像度

SIGMA Photo Pro 的最佳画面解像度是 800x600，但在检视图像和使用预视功能时皆可使用较大的画面解像度 1024x768 或其它尺寸的解像度；以较弹性地检视图像。

你亦可以更改主窗口、检视窗口和预视窗口的尺寸及在画面上自由移动不同位置。

3 开始前的准备

在此章节中，你会学到 ...

- 如何将数码相机连接上你的计算机。
- 如何开始使用 SIGMA Photo Pro

3.1 将数码相机连接上你的个人计算机

用户可在使用 Sigma photo Pro 时，连接 SD 记忆卡和 DP 相机系列到计算机。

请注意: 本软件已不兼容连接 SD9 及 SD10。

接线连接

要将数码相机连接上计算机，请使用 USB 接线；及将数码相机关闭。

开启数码相机

开启数码相机的方法，请参阅用户手册。除非数码相机在连接计算机后开启，否则 SIGMA Photo Pro 是不会侦测到数码相机的。

如数码相机是第一次连接上计算机，[安装驱动程序](#) (p.7) 程序会自动启动。

连接数码相机

当用户将相机连接到计算机，并开启相机；计算机便会将相机确认为储存装置。而在 Sigma Photo Pro 中的计算机版面上显示为储存装置。进入其数据夹，内里的图像便于预览版面显示。如记忆卡并无图像，便不会有图像显示。

请注意: SD9 及 SD10 已不被兼容。

3.2 软件启动

开启和关闭 SIGMA Photo Pro



你可以直接在画面上“双按”右侧的图示，启动 SIGMA Photo Pro，而不必连接数码相机。主窗口会出现，而在上次注销前所使用的数据夹，亦会显示在计算机方框。任何 X3F、JPEG 或 TIFF 的图像档案都可显示在本软件中。如你是第一次使用 SIGMA Photo Pro，是不需选择数据夹。

如要注销本软件，请在主窗口上的选单里，按上“Close”；或主窗口的选单中选择 *File -> Exit*。

4 图像转移

在此章节中，你会学到 ...

- 如何将图像从数码相机复制到计算机。
- 如何在 CF 记忆卡中删除已复制图像。

4.1 将图像从数码相机复制到个人计算机

用户可将相机内的 X3F 或 JPEG 档案储存到计算机数据夹中，以方便日后使用。)

注意: 图像档案并不能储存在只读光盘里。

将相机连接到计算机。

利用附送之 USB 接线连接计算机，计算机会将相机确认为储存装置。

将图像档案从相机转传到计算机。

1. 转传图像到已存在之数据夹。

1. 在左方计算机主窗口之方框中，双按硬盘图标或数据夹。)
2. 数据夹便会显示出来。请选取图像转传之目的地的数据夹或副数据夹。)

如用户欲在已存在的硬盘或数据夹中创建新数据夹，请按上鼠标右键，并在菜单中选取新数据夹。)

2. 开启 SIGMA 数据夹 (相机创建之 DCIM 数据夹内) 及选取须要转传的图像群。)

1. 在左方计算机主窗口之方框中，双按图示。
2. 按入 DCIM 资料夹
3. 按入 DCIM 数据夹内之 SIGMA 数据夹。
4. 请在预览方框内选取欲转传至计算机之图像。如欲选择全部图像，请按入 *Ctrl + A* 或在编辑菜单中选取“全选”。)

3. 利用拖拉 & 复制或复制&贴上，以转传图像。)

1. 将鼠标浮标放置在所需的图像上，同时按动鼠标左键，并移动所选图像到目的地数据夹。
2. 用户亦可以鼠标右键来选取图像档案。请在鼠标右键菜单选择“copy”，然后到目的地数据夹中再选取“paste”，以复制贴上档案。)

根据以上程序，用户可从相机之记忆卡中，复制图像到计算机。

使用读卡器，以复制图像到计算机。

用户可利用读卡器以储存图像到计算机。当读卡器连接到计算机时，便会在 SIGMA Photo Pro 的计算机版面上显示。

5 图像管理

在此章节中，你会学到 ...

- 如何显示、检视和分类图像。
- 如何选择和移动图像。
- 如何重新命名图像。
- 如何标记、锁定和旋转图像。
- 如何删除图像。

5.1 主窗口概览

主要功能

主窗口的各种功能如下：

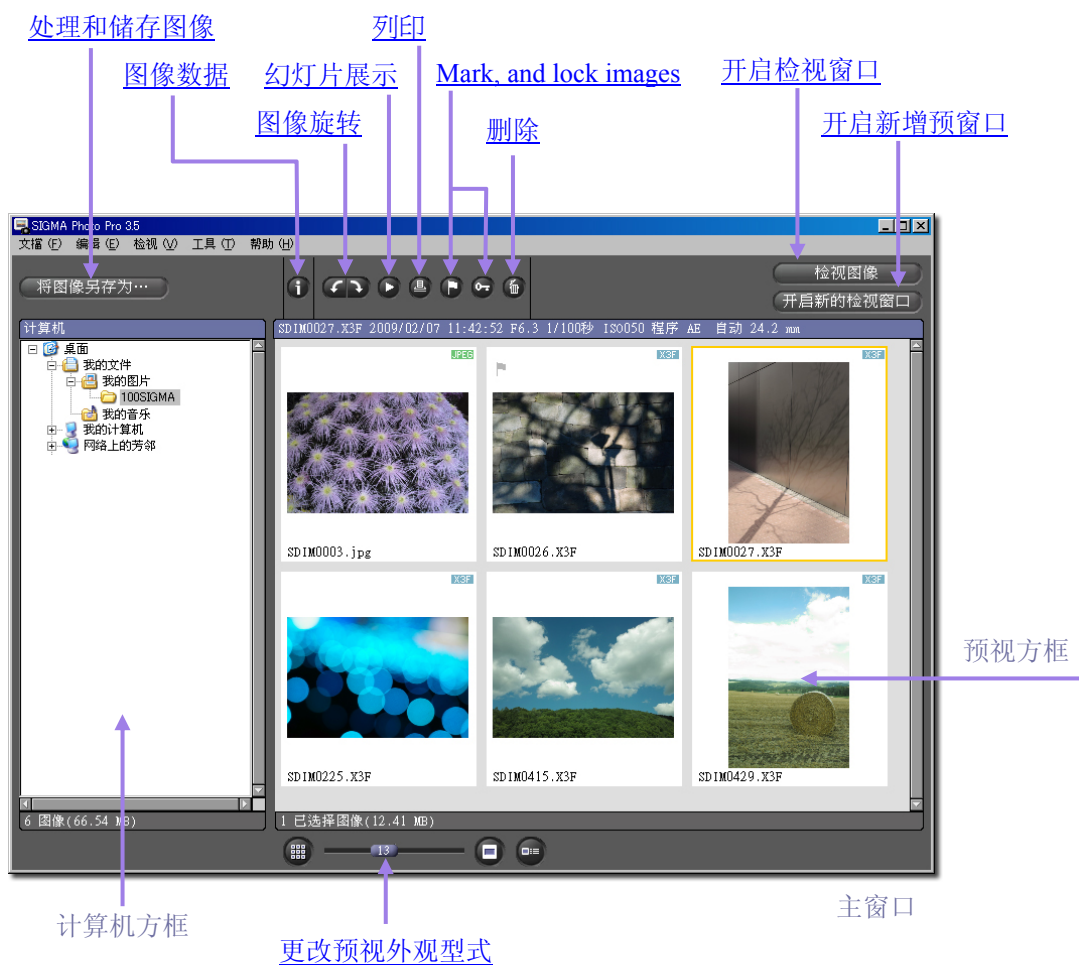
- 由数码相机复制图像到个人计算机
- 利用预览图框检视图像
- 处理和储存图像群组
- 复制和移动图像到新数据夹
- 旋转、标记或锁定图像
- 重新命名或删除图像
- 存取图像数据窗口
- 在检视窗口开启图像
- 打印
- 幻灯片展示
- 转换成 JPEG 档案
- 更换白平衡
- 选项设定

当你选用数码相机方框或选用计算机方框时，图像会在预览窗口直接显示；而且被选择的方框会改变为蓝色。

当启动 SIGMA Photo Pro 时，主窗口也会同时开启。如要注销软件，请关闭所有窗口和方框。

其它信息连接

按入以下各项快捷方式，可检视主窗口各原件的详细描述。



更改主窗口的尺码

可使用选单上的按钮，以放大、缩小和回复主窗口的尺码。而亦可以拖曳窗口右下角的标志，以改变窗口的大小尺码。

更改计算机及预览方框的尺寸

如要更改计算机及预览方框的尺寸，可按着和拖曳两个方框之间的间隔条。当下一次再开启 SIGMA Photo Pro 时，是会记着此新增的改变。



5.2 在主窗口显示图像

检视个人计算机内的图像

按入计算机方框可显示上一次的数据夹。计算机数据夹名称会显现成蓝色，而内里的图像群会被显示在预览方框上。

如上一次的数据夹被侦测到，计算机方框会被指着，但并无数据夹被显示。

按入已选择的硬盘或资料夹，便可以蓝色条棒选取需要的资料夹。

双按那数据夹，便可开启和显示副数据夹。

如预览方框并无显示图像，这说明数码相机内是无 X3F 图像档案或 JPEG 档案，或并无 TIFF、JPEG 和 X3F 在所选择的数据夹内。

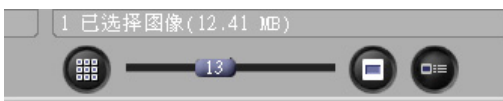
如你的计算机已连接了网络，请按入“网络”；以转移档案到其它计算机。

5.3 观看预览图片的不同方式



更改预览图片的尺码和款式

按上在主窗口底部的预览按钮，以不同的尺码和有或无文字方式检视预览图片。



预视图缩放棒

用户可拖拉缩放棒按钮或按上两端的按钮，以改变预视图的大小。亦可在主窗口从检视 > 预览（最小、小、中、大）以更改预视图大小。

小型预览附上详细资料



在主窗口选单中按上此按钮 或 选择 *View > Thumbnails with Details* 。



分类和过滤预览图片

在主窗口选单中可选择分类和过滤功能，以作预览之用。除利用选单外，也可使用相关键盘字键在预览方框，选择不同的预览组别。



在硬盘或资料夹内，显示 X3F、JPEG 或 TIFF 图像档案。

过滤性地选择已卷标或锁定的图像。

根据不同的款式，在预览方框内将图像依指定型式挂列。

在预览方框内使图像相反挂列或将其重新整理。

5.4 将图像重新命名

图像重新命名

在预视图中按着图像，再按上鼠标右键，便可在选单上选重新命名。

群组图像重新命名

在“群组图像重新命名”的对话框中容许在数据夹内选取全部图像以重新命名。先选取图像，在主窗口选择“档案”及再选取群组图像重新命名。可在框内输入所需之名称；并可套用全部图像；亦可同时输入以#为首的字符。如新文件名称已存在于数据夹内，错误讯息便会出现。

在 SIGMA Photo Pro 以外重新命名

如你在 CF 记忆卡内更改 X3F 图像档案的名称 (SDIM#####)，被更改的图像是不能在数码相机内阅览的。但如将 X3F 图像档案复制到计算机内，便可被阅览。

在计算机上，如你在 SIGMA Photo Pro 以外将档案的延伸重新命名；本软件仍然可以辨认此图像档案 (.X3F)。其它两类档案延伸 TIF 和 JPG 可以保持不变。

注意：当用户要改变文件名称时，请不要改变档案延伸名称。如档案延伸名称被改变，档案便不能被 Sigma Photo Pro 承认。

5.5 选取图像

选择单一图像

在预视方框，按上一幅图像。双按那已被选择的图像，便会在检视窗口显示出来。

选取多幅图像

请参考以下程序，利用鼠标在预视方框“选取”或“不选取”图像。

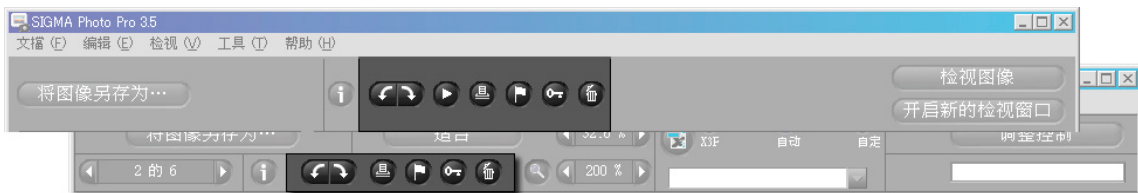
- *Shift + Click*: 在预视方框内以连续方式选取图像。
- *Ctrl + Click*: 在预视方框内以随意方式选取图像。
- *Ctrl + A*: 选取预视方框内所有图像。
- *按在版面空白位置 或 Ctrl + D*: 解除选取预视方框内所有图像 或 使用 *Click* 放在空置的空间上，也有同一效果。
- *Ctrl + Shift + I*: 在预视方框内以翻转型式选取图像。

编辑 (E)	检视 (V)	工具 (T)	帮助
选择全部 (A)		Ctrl+A	
选择已标记项目 (E)		Ctrl+K	
选择已锁定项目 (Q)		Ctrl+Alt+L	
取消选择全部 (S)		Ctrl+D	
翻转选择项目 (V)		Ctrl+Shift+I	
转 +90度 (R)		Ctrl+]	
转 -90度 (W)		Ctrl+[
标记 (M)		Ctrl+M	
锁定 (L)		Ctrl+L	
删除 (D)		Del	
复制 (C)		Ctrl+C	
贴上 (P)		Ctrl+V	
剪切 (T)		Ctrl+X	
白平衡 (B)		Ctrl+B	
色彩模式			

这是在预视方框，以选单方式和键盘快捷方式方式，选择“选取”、

“解除选取”、“剪下”、“复制”和“贴上”：

5.6 在主窗口及检视窗口内，将图像标记、锁定和旋转



图像旋转



在预览方框内，使用旋转按钮或从编辑选单选择顺时针旋转/逆时针旋转；令图像改变成为垂直或水平方向。在数码相机内旋转图像后；那图像会保持已旋转后的状态，被复制到计算机。

- 当选择图像，并按上左旋转按钮，便可将图像旋转至左方。
- 如按上右旋转按钮，便可将图像旋转至右方。
- 只有 X3F、JPEG 及 TIFF 图像可以被旋转。

图像标记和解除标记



在数码相机内，如你需要转移、复制、处理或移动图像，请使用图像标记；当被标记之图像被复制到计算机后，图像仍然维持被标记状态。

- 请选择单一或多个图像，按上 *Mark* 按钮以标记图像或从编辑选单选择标记。
- 请选择单一或多个图像，按上 *Mark* 按钮以将图像的标记解除或从编辑选单选择解除标记。
- 如一组图像群被使用标记或解除标记；其它图像也会被标记。
- 如所有图像被标记，再按上 *Mark* 按钮，便会将图像的标记解除。
- 只有 X3F 图像可以被标记。

图像锁定和解除锁定



锁定图像功能可以防止图像被意外删除。当被锁定之图像被复制到计算机后，图像仍然维持被锁定状态。

- 请选择单一或多个图像，按上 *Lock* 按钮可锁定图像或从编辑选单选择锁定。
- 请选择单一或多个图像，按上 *Lock* 按钮可将图像锁定解除或从编辑选单选择解除锁定。
- 如一组图像群被使用锁定或解除锁定；其它图像也会被锁定。
- 如所有图像被锁定，再按上 *Lock* 按钮，便会将图像的锁定解除。
- JPEG、TIFF 和 X3F 图像皆可以被锁定。

注意：只读光盘媒介并不适用于以上程序。

5.7 在主窗口及检视窗口内，将图像删除

图像删除



- 请选择图像，按上 *Delete* 按钮 或 利用键盘上的“Delete”键或从编辑选单选择删除。
- 会有一个删除的对话匣，指引你完成整个删除程序。
- 如要删除已锁定之图像，请先将图像锁定解除。
- JPEG、TIFF 和 X3F 图像皆可以被删除。
- 在资源回收筒中，被删除之图像容许被回复。

注意：只读光盘媒介并不适用于以上程序。

5.8 在主窗口及检视窗口内，打印图像

图像列印



按上打印按键或在选单中选取 File -> Print；如需进一步资料，请到 [10.1](#)。

5.9 在主窗口内，以幻灯片展示观看图像

在主窗口内用幻灯片展示观看图像。



按上幻灯片展示按键或在选单中选取 File -> Slideshow；如需进一步资料，请到 [10.2](#)。

6 图像检视

在此章节中，你会学到 ...

- 如何开启检视窗口。
- 如何在检视窗口内检视不同图像。
- 如何使用放大检视图像数据。
- 如何以图层功能检查阴影和覆盖。
- 如何使用修改模式。
- 如何显示多重检视窗口。
- 如何在 X3F 档案中更新设定。

6.1 检视窗口



开启检视窗口

如要显示检视窗口；请双按预览图片，或在主窗口中选取图像，然后按下“Review Image”按钮。

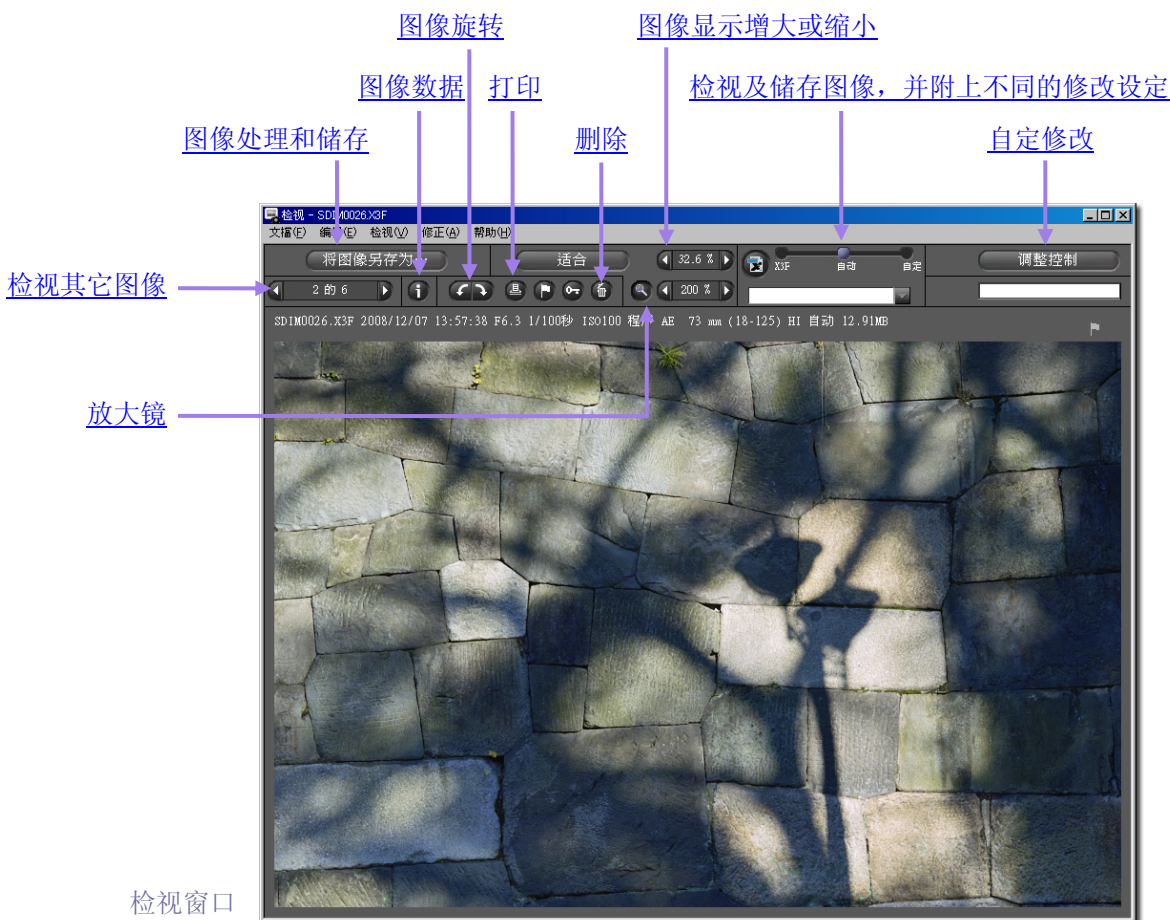
主要功能

检视窗口的各种功能如下：

- 以大型尺码及高解像度，检视个别图像。
- 处理和储存个别图像。
- 检视图像，并附上不同的修改设定。
- 度身处理存取修改控制。
- 图像标记、锁定、旋转或删除。
- 可以在数码相机内或被选取的数据夹中，浏览其它图像。
- 图像数据窗口的存取。

其它信息连接

按入以下各项快捷方式，可观看检视窗口各原件的详细描述。



检视窗口

6.2 经数据夹使用检视窗口浏览图像

在检视窗口选取及显示不同图像

当开启检视窗口时，会显示首个预览图片。在主窗口中双按任何预览图片；或在检视窗口上，选取一幅预览图片，并按上“Review Images”按钮可替换图像。

使用浏览按钮以选取图像



按上在检视窗口上的浏览按钮 (或可用键盘上的左右箭头键) 以循环形式检视在主窗口内的预览图片。你也可在检视窗口的选单上，选择 *View -> Next image* 或 *Previous image*。

当 *Previous* 按钮转成灰色时，即是这幅图像已是在数据夹内的首幅图像。当 *Next* 按钮转成灰色时，即是这幅图像已是在数据夹内的最后一幅图像。

在主窗口内，无论何时转换任何数据夹，在你由新数据夹将图像替换到检视窗口内前，浏览按钮的左右箭头皆将不能使用。



在主窗口内选取指定图像

如要在主窗口检视指定图像；即是你已开启了检视窗口，于主窗口内双按预览图片，此图片便会在检视窗口替换成为新图像。

6.3 使用放大镜

开启及关闭放大功能



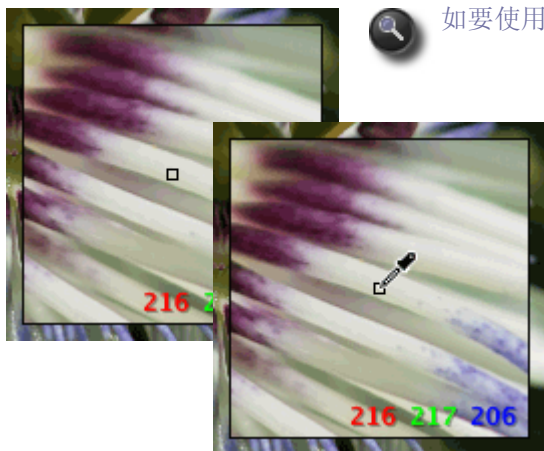
请按入放大镜按钮，而滑标转换为放大镜。将放大镜放置在图像的所需范围上。如要关闭放大功能，请再按放大功能按钮一次。

更改放大倍率



在预览窗口中之图像放大上限为 800%；如需更改放大倍率，请按入箭头按键的左方或右方。图像现存的大小，显示在箭头按键的中央位置。

活用放大镜



如要使用放大镜，请在检视窗口上按入放大镜按钮。



如要返回放大镜功能，只须在修正控制台上按入点滴器，便可变回文放大镜或游标。

如何在放大镜中观看 RGB 数值

在放大镜范围的右下角部份会有 3 组红、绿、蓝的数值，是从放大镜的中央处 5 X 5 像素样本而来。如需进一步数据，请参阅章节 8.3 – 色彩修正。

改变放大尺寸

如要改变放大尺寸，请按上鼠标右键和在预览窗口利用放大镜选取所需之放大尺寸。用户也可从检视 > 放大镜 (小、中、大)，选取所需之放大尺寸更改放大尺寸。

6.4 使用放大功能

页面适合按钮



按上页面适合按钮可在检视窗口中调整图像至符合窗口大小。

更改放大功能



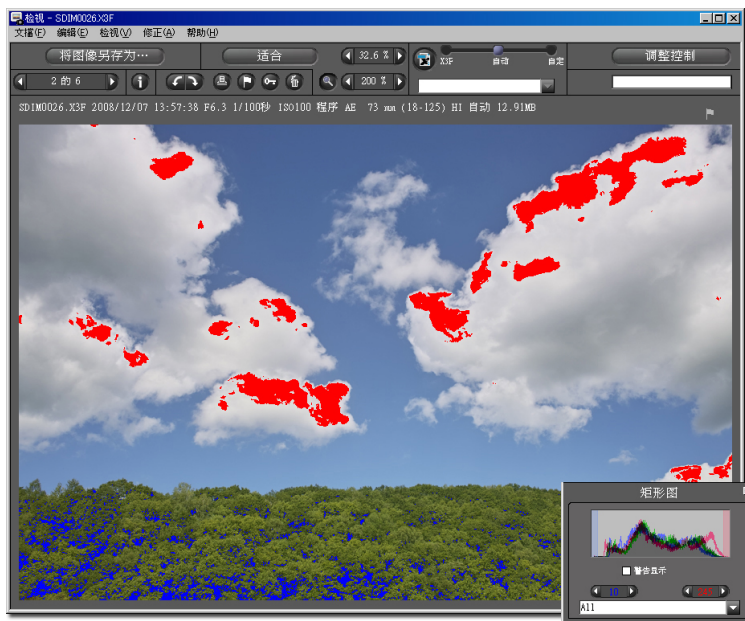
在检视窗口内，此放大功能可以去到 1600%。如要改变放大率，请按上放大按钮的+或-。最小之放大率为 6.7% (1/15)。

另外，亦可利用键盘上的 + 或 - 将图像扩大或缩小。

6.5 检视带有高光和阴影的图像

使用遮盖功能分析高光和阴影

如“红色”代表覆盖范围的数值超出指标，在修正控制调色板上的矩形图中会反映出来。同时，“蓝色”代表阴影范围的数值比较指标数值为低，也会在修正控制调色板上反映出来。请参考 章节8.4，该段落可以提供多一点有关“高光”和“阴影”等范围提示的数据。



6.6 使用修改模式设定

使用“修改模式设定”可以处理多种图像档案。



当正在处理图像时，活动指针会出现在检视窗口的右上方的角落。当指针活动停止后，图像会被更新至较高质量，并在现有的修改模式中反映出来。

当图像档案是 X3F 格式。

X3F 模式：以预设修改模式检视图像（符合数码相机内的预视形式）



如选用 X3F 模式，所有储存在适马数码相机的图像，皆会显示在检视窗口内；而此源文件是由适马数码相机所拍摄，并且没有进一步的色泽比例或色彩的修改。如希望将修改设定储存在 X3F 档案中，用户可以作后期修改并将设定储存。

预设模式会维持状态，直至选取其它模式；或利用修正控制以手动调整设定。

自动模式：以自动修改模式检视图像（视乎图像内容而定）

如选用自动模式，每幅图像的设置，皆被自动修正，并会显示出来。

自动模式会维持状态，直至选取其它模式；或利用修正控制以手动调整设定。

如要看自动修改做了什么的话，可以阅览“修正控制”。在自动模式中，每幅图像都被自动化控制。如你想进一步修改自动设定，可将“修正调色板”加以更新；而自动模式会被转变成“自定模式”。

自定模式：以特别自定模式检视图像

如选用自定模式，每幅图像皆会显示在检视窗口内。并且会在自动选单上显示“自定设定列表”；或显示未被储存之设定。

直至由自动选单上选取其它模式，自定模式会维持状态；或利用修正控制 使用手动调整设定。

在选择其它模式后，上一次的自定设定亦会显示在自动选单上。而你可以利用自定模式再次修改设定。

储存未被存储的实时设定

当“Current Unsaved Setting”显示在自动选单上时，在修正控制会显示现存的修改设定。

如你使用修正控制，以手动型式修改图像的话；“未被储存的设定”便会在任何时间出现在自动选单上。移动控制器或滑动器自动转换成为自定模式。

储存设定

用户可以在“修改控制面版”上的“修正模式”内，按入“储存设定按钮”，便能将更新设定存储；此功能容许用户将显示在程序上的 X3F 源文件直接修改更正。



用户如需要更改原始拍摄设定，可以将其存储在 X3F 中。如要转换 X3F 的已有设定，请按入在“修改控制面版”或“检视窗口”上的“储存设定按钮”。除此之外，用户亦可以选择将新设定转存为 TIFF 档案和 JPEGs 档案。用户可以下一次在检视匣中检查早前之设定。



当 X3F 按钮在非使用情况下；无论该设定在档案处理中，或是已经储存在 X3F 档案里；也只会显示已套用的设定。

当图像档案是 JPEGs 或 TIFFs 格式。

档案模式：在非修改情况下预览图像。



已选取档案时，每一个图像均被显示成为预设修正。

预设模式 (档案模式) 会维持状态，直至在选单上选取其它模式；或利用修正控制以手动调整设定。

自动模式：以自动修改模式检视图像



如选用自动模式，每幅图像的设定皆被自动修正而显示。

自动模式会维持状态，直至选取其它模式；或利用修正控制以手动调整设定。

如要看自动修改做了什么的话，可以阅览“修正控制”。在自动模式中，每幅图像都被自动化控制。如你想进一步修改自动设定，可将“修正调色板”加以更新；请注意，自动模式会被转变成“自定模式”。

自定模式：以特别自定模式检视图像



如选用自定模式，每幅图像皆会显示在检视窗口内。并且会在自动选单上显示“自定设定列表”；或显示未被储存之设定。

直至由自动选单上选取其它模式，自定模式会维持状态；或利用修正控制 使用手动调整设定。

在选择其它模式后，上一次的自定设定亦会显示在自动选单上。而你可以利用自定模式再次修改设定。

注意：JPEGs 及 TIFFs 格式是不适用于 X3F 补光功能。)



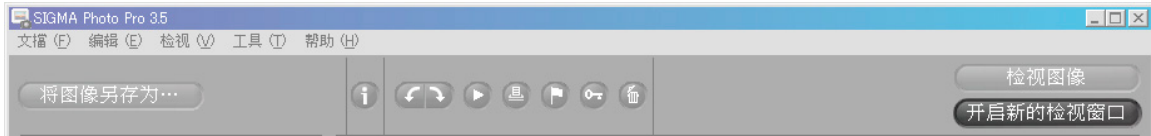
用户同样地可以在自动或自定模式将修正更新。当更新图像时，请在检视窗口或修正控制台上的修正模式中选取档案按钮。



当档案在无修正的情况下选取；档案按钮会变为灰色。

注意：JPEGs 及 TIFFs 档案是不可以储存设定的。请注明这是覆写档案。

6.7 多重检视窗口



开启多重检视窗口

用户可开启多个窗口以比较不同的图像。如要显示新增的预窗口，请在主窗口或选取档案，按入新增预窗口按钮 或 从主窗口或预窗口选单中开启新增预窗口。

当开启了多重检视窗口；请在主窗口，双按任何预览图片；图像便会显示在最高那个检视窗口上。

注: 每个检视窗口都需会占用计算机内存；因此，当开启多重检视窗口，皆会令软件运行转慢。故此，要软件有较佳表现；如无必要，请关闭检视窗口。

使用多重检视窗口作图像比较

在不同的检视窗口内显示一些差不多的图像，容许用户在决定储存图像之前，作出详细比较；例如：图像的组合、表面层次或 焦点等。

使用多重检视窗口的图像比较模式

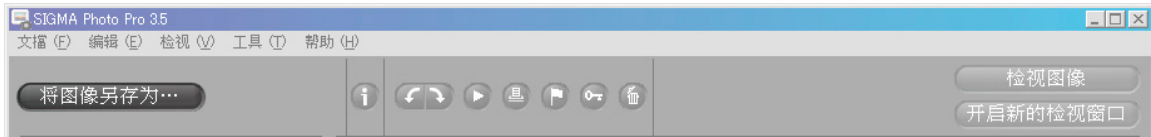
每个检视窗口都会保留自己的修正模式；在检视窗口处理图像时，每个图像都会保留自己的修正模式。在两个检视窗口内显示一些差不多的图像，容许用户使用不同模式对图像作比较。

7 图像处理 and 储存

在此章节中，你会学到 ...

- 如何处理和储存图像。
- 如何在图像处理时，选择解像度、档案类型和色域等。

7.1 在主窗口处理图像



同时处理图像群组

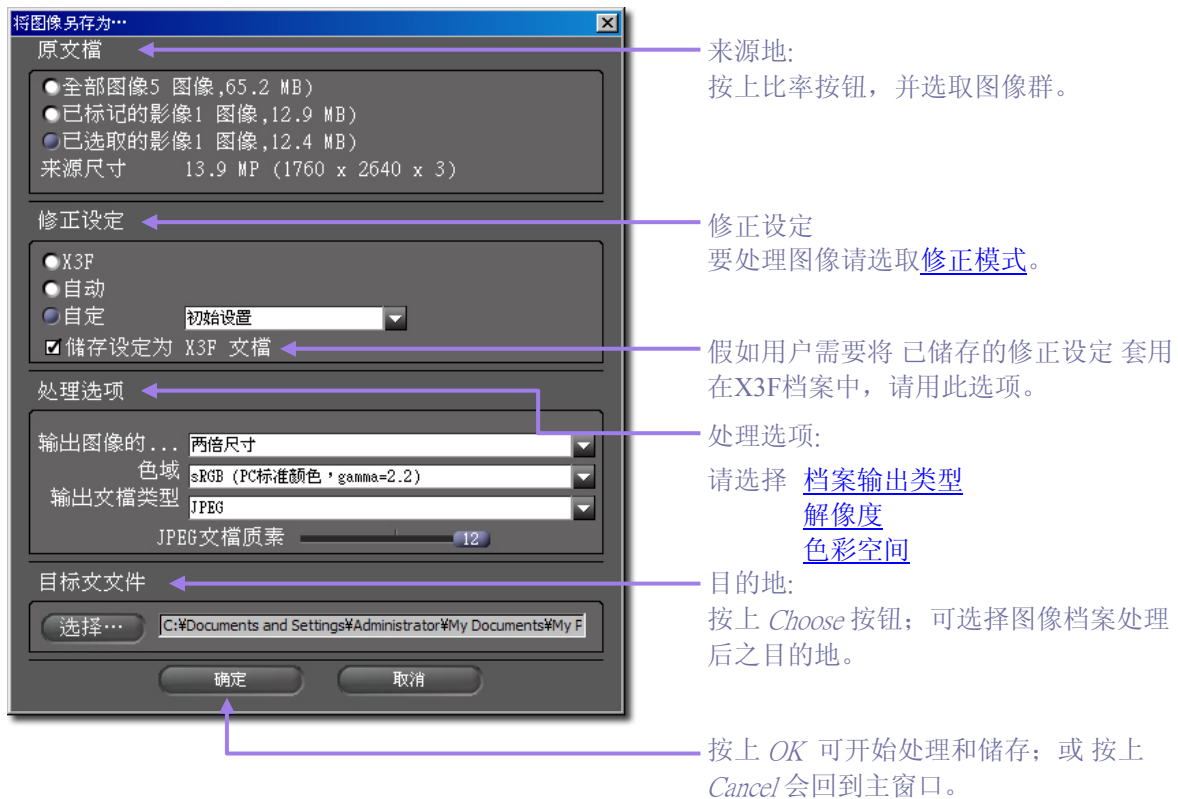
将图像另存为...

以组别方式，处理图像群组；好处是不必针对个别图像，故是快速处理 X3F 图像档案的方法。你不可以更改个别的文件名称；同时，处理所有图像档案也需要使用相同的设定。不过，假如你选取“自动修正设定”；SIGMA Photo Pro 会以最佳化方式，处理每幅图像。

处理图像群组的步骤如下：

- 1) 选取资料夹内，包含了需要处理的 X3F 图像档案。
- 2) 你可以处理整个数据夹内的图像、选取某些图像或已标记的图像。
- 3) 选择或标记所需之预览图片。
- 4) 按上 *Save Images As* 按钮。

对话匣会显示如下：



注意：以上程序并不适用于 JPEG 和 TIFF。

7.2 在检视窗口处理图像



处理个别图像

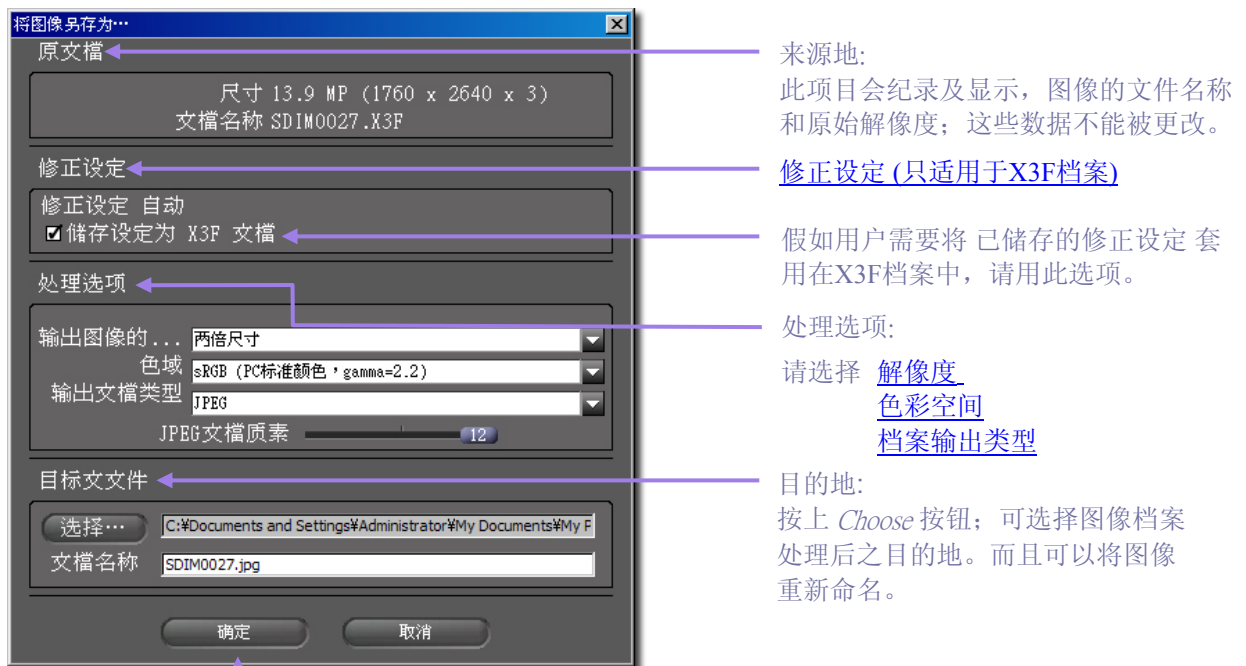
在检视窗口处理图像，就像在主窗口一样，并附加以下优点：

- 当你检视图像时，其实有不少处理程序，已经办妥。因此储存的速度会较快捷。
- 你可以重新命名那些已储存的图像档案。
- 你可以利用“修正控制调色板”以修改设定。
- 你可以在选取不同设定后，便可检视图像的详细数据。

将图像另存为...

当你想处理已选择的图像，按入 *Save Image As* 按钮。

对话匣会显示如下：



来源地:

此项目会纪录及显示，图像的文件名称和原始解像度；这些数据不能被更改。

[修正设定 \(只适用于X3F档案\)](#)

假如用户需要将已储存的修正设定套用在X3F档案中，请用此选项。

处理选项:

请选择 [解像度](#)
[色彩空间](#)
[档案输出类型](#)

目的地:

按上 *Choose* 按钮；可选择图像档案处理后之目的地。而且可以将图像重新命名。

按上 *OK* 可开始处理和储存；或按上 *Cancel* 会回到主窗口。

选择目的地

当用户储存档案时，可同时选择目的地。图像会储存于以前的储存数据夹中。如想改变目的地，请按上“选择”按钮及选取数据夹。)

注意：以 JPEG 和 TIFF 格式储存，重复的处理会令图像质素下降。)

7.3 处理选项

要处理图像，可使用移动选单和比率按钮，并选取处理设定。而主窗口的“Save Image As”对话框和检视窗口的“Save Images As”对话框是完全独立的。



解像度

软件预设的解像度和数码相机内之设定(High, Medium, or Low)是一样的。在软件中,你也可以在处理图像及存取至 JPEG 或 TIFF 时,选取 1/2 或 双倍的解像度(在每...中,1/2 或 双倍数字的像素)。

修正设定

在这设定里,共有 3 种选项: X3F 预设 - 使用内置在数码相机或 SIGMA Photo Pro 的设定, 自动 - SIGMA Photo Pro 的自动化修改, 和 自定 - 由用户自定。如需要有关如何设定的数据,请参阅章节 6.6。而如需要有关储存设定的数据,请参阅章节 8.8。

色彩空间

根据输出所需,例如: 其它软件、打印机和用户收到的色彩数据; 可选取适合的色彩空间。如你没有特殊的色彩管理指示,我们推荐你使用个人计算机内的色域(sRGB 或 AppleRGB)。要作进一步的特殊色彩管理,你在移动页面上,根据你所需要的再选取其它色彩空间。如你想在移动选单中,加上额外的 ICC 简要; 请参考系统所提供的使用文件。

档案输出类型

Sigma Photo Pro 支援 JPEG, 8-bit TIFF 及 16-bit TIFF。

质素

用户同时可在储存 JPEG 档案时,改变压缩率。

8 图像修改

在此章节中，你会学到 ...

- 如何使用修正控制调色板。
- 如何修改色调。
- 如何修改色彩。
- 如何使用矩形图。
- 如何图层设定。
- 如何改变白平衡。
- 如何储存设定。
- 如何删除储存设定

8.1 使用修改控制，以手动方式修正图像


修正控制容许利用手动方式更正设定，并在检视窗口中修正图像。在自定模式里，可于检视窗口更改任何控制。在移动选单上可选取“*Current Unsaved Setting*”；这样便可以利用手动方式修正图像。

直至你选取其它模式或储存了设定，在综合检视窗口中，现存的设定都会被每个图像所应用。当开启多重检视窗口时，调色板的设定会反映在最前的检视窗口上。

开启和关闭修正控制调色板

调整控制

开启修正控制，在检视窗口，按上“Adjustment Control”。



修正模式 [p.39](#)
使用此选项，设定修改模式；在软件里或在 X3F 档案中，可储存和删除指定的

色调修正 [p.34](#)
用作修改曝光、阴影、高光、色域、锐利度和 X3F 补光 (只适用于 X3F 图像。)

白平衡 [p.38](#)
用作改变 X3F 档案的白平衡。
注意: JPEG 和 TIFF 图像不适用于此项功能。

色彩模式 [p.38](#)
更改色彩模式。

色彩修正 [p.35](#)
使用此选项将图像色彩中和及修正全部色彩。

矩形图 (Histogram) [p.37](#)
使用此选项可分析光暗度及确保色调可被组成。

浏览
更改色彩模式。

最大化、最少化和关闭调色板



在修改控制调色板内，可将面板变成最大化或最少化。而在右上方角落中，按上灰色按钮，便会显示不同面板: 修正模式 (Adjust Mode)、色调修正 (Tone Adjustment)、白平衡 (White Balance)、色彩修正 (Color Adjustment 或 矩形图 (Histogram))。



在修改控制调色板的右上方角落中；按上关闭匣，便可关掉所有调色板。而关闭所有检视窗口后，调色板也会跟着关闭。

8.2 色调修正

利用滑球方式，可控制曝光补偿、光暗度、阴影、高光、锐利度、X3 补光 (只适用于 X3F 档案) 和色彩饱和度。

在自动模式中所有色调修正调整棒，皆由软件自动调控。在 X3 补光里，自动模式只能修正很小部份；像锐利度，X3 补光数值是依靠图像色彩内容及拍摄者的技术。

如要增加锐利度，或从 X3 补光中增加遮光法和加光效果，请在选择自动模式后用此作修正。

注意：JPEG 和 TIFF 图像不适用于 X3F 补光功能。



曝光

这设定是可以利用曝光补偿的调较，修改图像的光暗值。在调整棒面板上，每 1/10 增幅便代表 1/10 光圈值 (f/stop)。曝光补偿的滑球面板上是可以相反方向移动的。这情况相对应加或减光圈值两级。

对比

这设定是可以利用对比的调较，修改图像的黑白对比值。当增加时，白色会较光和黑色转黑；如减少时，黑白色都会变较灰。对比的上下数值是 -2.0 to 2.0。

阴影

这设定是可以利用阴影的调较，修改图像的阴影值。当增加数值时，阴影会转淡；如减少数值时，阴影会转黑。阴影的上下数值是 -2.0 to 2.0。

高光

这设定是可以利用高光的调较，修改图像的高光值。当增加数值时，高光位会转光；如减少数值时，高光位会转黑。高光的上下数值是 -2.0 to 2.0。

色彩饱和

这设定是可以利用色彩饱和的调较，修改图像色彩饱和的值。当增加数值时，色彩会变得丰富；如减少数值时，色彩会变的得单调。色彩饱和的上下数值是 -2.0 to 2.0。最低的色彩饱和值是 -2.0；可配合灰阶(黑白)图像。

锐利度

这设定是可以利用锐利度的调较，修改图像的锐利度。当数值越大，锐利度越高。锐利度的上下数值是 -2.0 to 2.0。

X3 补光 (只适用于 X3F 档案)

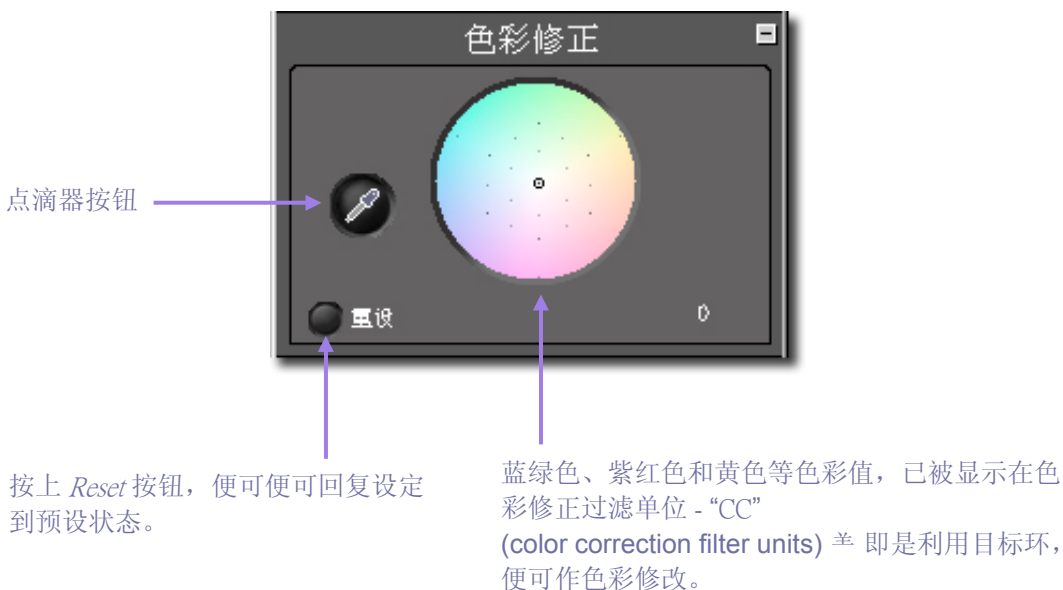
此功能主要是以额外的光能加在阴影区域中，而不会令其变成曝光过度；从而使色泽更光鲜。X3 补光调整的上下数值是 -2.0 to 2.0。

8.3 色彩修正

使用“色彩修正”可修改所有图像的色彩。举例说明: 如图像因室内光源变得比较近黄色; 当加入蓝绿色和紫红色时, 黄色便会被转化变得较浅色。

你可以手动方式使用“色彩之轮”, 来修改色彩; 请用滑轴来控制不同效果, 或 在一个色彩中和, 但 RGB 值并非中和的范围内, 收集了样本; 便可利用色彩修正点滴器, 自动将画面色彩中和。

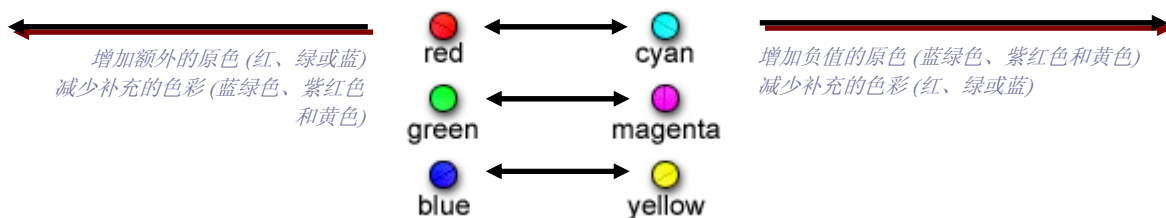
要检视“色彩修正轮”; 在画面先开启修正控制调色板, 然后放大色彩修正面板。



使用色彩之轮

按上和拖曳目标环到颜色圈的任何一处; 当你移动到色彩之轮的边缘时, 图像的颜色在该范围内会变得比较鲜艳。而当离开了颜色圈, 目标环亦会消失, 而你便可继续寻找所需修改之颜色。

要回复到预设的原始设定, 请按入 *Reset* 按钮。



使用色彩之轮，以手动方式修改色彩

如室内灯光令画面变得暗黄；以手动方式便可中和色彩的深浅。在检视窗口中使用放大镜，于中和的灰色范围内，抽出样本。在放大镜上根据 RGB 值，拖曳目标环到色彩之轮上，便可设定 CMY 值来平衡 RGB 值。当色彩样本被中和后，其它图像的色彩亦会保持平衡。

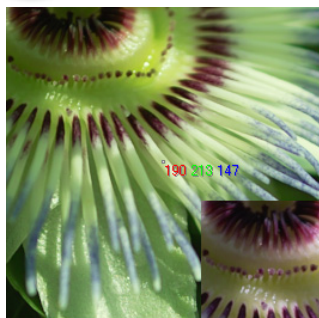
目标环的数值，正代表了色彩之轮上，蓝绿色、紫红色和黄色等纪录单位，皆显示以色彩修正过滤单位“CC” (color correction filter units)。在前页的图表指示着不同颜色 (红、绿、蓝、蓝绿色、紫红色和黄色) 相互的关系。

如你觉得整幅图像的色彩较浅，但又没有取得色彩的样本时；拖曳目标环到所需颜色之地方便可中和。举例说明，假如图像显示色彩太红，请将目标环拉到蓝绿色上；即是色彩之轮上，红色的相反方向。

使用色彩修正点滴器以修改颜色



在 SIGMA Photo Pro 中，如要于图像里产生灰阶；可使用色彩修正点滴器。在检视窗口上选取图像所需部份；按入色彩修正点滴器的按钮。滑标便会变为点滴器图示。



修改前

將點滴器放置在顏色上並按鈕進入；軟件會評估樣本和作出修正以令色澤中和。



修改後

參考上述例子，灰色方格的顏色，在藍色方面比較暗；當使用色彩平衡後，藍色數值由由 147 至 198；同時灰色亦顯現較佳色調。

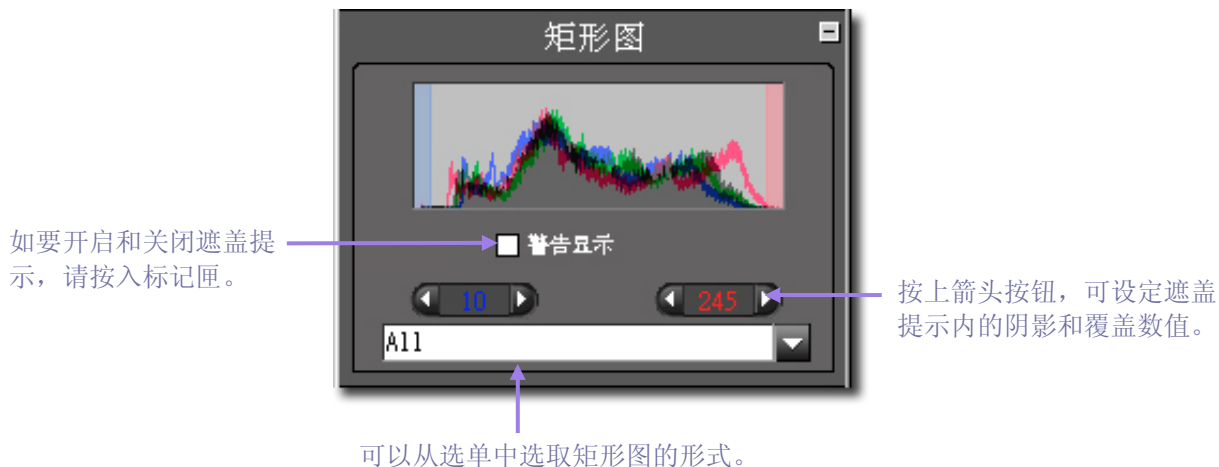
如你想使用不同的样本，重新将平衡灰色；请按上点滴器按钮，并重复上述步骤。

如你不喜欢色彩修正后的结果；请在面板底部按上 *Reset* 按钮，便会回复到预设设定。你也可使用点滴器在基础上修改及在色彩之轮上移动目标环，并重新设定修正。

8.4 使用矩形图 (Histogram) 和遮盖提示

阅览 矩形图 (Histogram)

要观看矩形图，在画面上显示修正控制调色板 及开启矩形图 (Histogram) 面板。



矩形图会显示图像的光亮度分布数值。横向显示光亮度级别，而从左方暗黑位至到右方亮光位。纵向则在每个光亮级别中显示像素比例。用户可从选单中选取矩形图的显示格式。

全部: 图像中之每三个原色 (R、G、B) 之光亮度频道会被显示。

强度: 每个颜色之光亮度分配会被显示。

红色: 红色之光亮度分配会被显示。

绿色: 绿色之光亮度分配会被显示。

蓝色: 蓝色之光亮度分配会被显示。

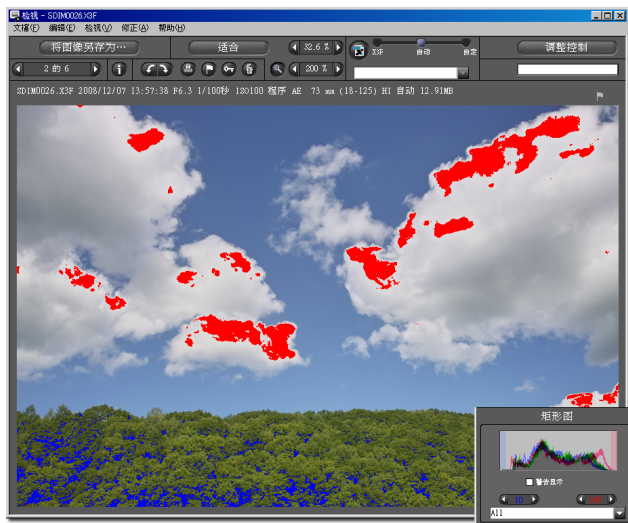
阴影数值被显示在面板的左方，中度色泽被放置在中央，而高光数值被安放在面板右方。以上数值比率的量度单位，会以 0 (最黑阴影) 至 255 (最白高光) 来显示。

在高光提示选择使用、不使用和数值设定

如要开启和关闭图层提示，请按入在矩形图面板下方的标记匣。当阴影和高光数值跌破特定数值时；你是可以在之前先设置遮盖提示来提醒自己。

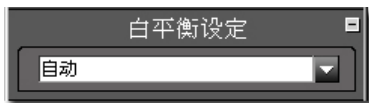
举例说明: 当阴影数值在 8 以下时，你也许会发觉你的打印机或颜色条等不能提供较佳的阴影描绘；同时如高光数值高于 240 也出现相同情况。根据这数据，当数值超过以上限制，你可以设置曝光图层提示来提醒自己。要设定限制，在矩形图按上箭头按钮更改设定，直至调整到适当数值为止。

当你要设定图层的数值；直至图层功能被重置或消除，在此之前，你可以手动方式在修正控制调色板上利用滑球更改设定。这样强的色调修正功能可协助你优化完成品。



8.5 修改白平衡

在 X3F 档案中更改白平衡



在图像处理途中，白平衡是可以被修改的。如你想更改指定图像的光度类别，你可以在适马数码相机上更改光度类别，以符合不同性质的光源。

如要修改白平衡，请先在检视窗口内选择图像。接着在检视窗口上的选单，选取 *Edit -> White Balance*。跟着对话框便会出现如下：

请使用拉动式选单以选取白平衡设定，可套用在你的图像里。

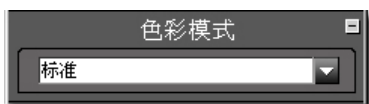
日光 (Sunlight)	: 当在全日光环境下拍摄相片，请选此模式。
阴影 (Shade)	: 当在太阳光下的阴影中拍摄相片，请选此模式。
覆盖 (Overcast)	: 当在密云的环境下拍摄相片，请选此模式。
白光灯 (Incandescent)	: 当在室内有白光灯的环境下拍摄相片，请选此模式。
荧光灯 (Fluorescent)	: 当在室内有荧光灯的环境下拍摄相片，请选此模式。
闪光灯 (Flash)	: 当使用适马 EF-500DG 闪光灯拍摄相片，请选此模式。
自动 (Auto)	: 相机可自动因应不同环境作出不同白平衡设定。
黑白 (Monochrome)	: 将黑白模式加入白平衡设定*。
原设定 (Original)	: 将白平衡设定还原到拍摄时设定。

白平衡现有的设定会显示在输入的位置上。而在移动选单里可以选择不同的白平衡设定。假如用户需要进一步有关白平衡设定的数据；请参阅适马数码相机的使用说明书。

当你选取不同的白平衡设定后，X3F 原始图像档案亦会被更新。但是请注意，在主窗口上的预览图片和在检视窗口上的预览图像是不会显示修改后图像的。

每次你选择了不同的白平衡设定后，新设定便会自动储存在 X3F 档案里。如要观看修改后的效果，请等待图像处理完成。

8.6 更改色彩模式 (只适用于 DP2 和 SD15 之 RAW 数据)



用户可在每次拍摄时，选取色彩模式，例如饱和度，对比度等。

- 标准: 标准的色彩模式适合不同情况。
- 鲜艳: 调整饱和度和对比度可加强图像色彩更艳丽。
- 自然: 和缓的饱和度和对比度令图像色彩显得自然。
- 肖像: 色彩模式令肤色色调较为轻柔. 最适用于肖像图像。
- 风景: 此模式将图像中的蓝色和绿色变得更为艳丽。
- 还原: 回复原始设定。

8.7 确认图像显示位置

在预窗口的图像会显示在浏览窗口上。而浏览窗口上的红方格大小，亦会因应在预窗口的放大比率而定。预窗口中显示之图像正是红方格的同等范围。

注意: 当以“单色”处理图像时，并不会消除其色彩数据。而仍可更改图像的白平衡。

注意: 以上的程序并不适用于只读光盘或媒介。

8.8 储存和套用自行设定

在修正控制调色板套用设定

如要观看修正模式 (Adjustment Mode)；先在画面显示修正控制调色板，然后开启面板上的修正模式 (Adjustment Mode)。

在修正控制调色板上的修正模式设定会显示图像数据，而且和检视窗口上的一样。参阅 章节 6.6。

按入 X3F 按钮，便可已储存之设定套用在 X3F 档案中。

按入“Save Setting”按钮，便可将实时设定储存在软件里。按钮可删除软件内已储存设定。



在软件内储存设定

要在修正模式调色板储存现有设定，请按入在修正模式面板上的 *Save Setting* 按钮。之后 *Save Setting* 的对话框便会出现。

请在输入栏内键入新设定的名称。要更新现存已储存的设定，请按入你想更新的设定名称。

如不储存设定，可按上“Cancel”按钮及关闭对话框。

在软件中删除设定

要删除储存设定，请按入修正模式面板下方的 *Delete* 按钮。之后 *Delete Setting* 对话框会出现。

请按入你想删除的设定名称，然后按上 *Delete* 按钮。

更换已储存之 X3F 档案设定

如需要更换原始X3F档案的现存设定 (即由适马数码相机所拍摄之档案)，请按入 X3F 按钮。对话框随之出现，并请用户确定是否改变嵌入在 X3F 档案内之设定。

现今用户已经可以因应个人喜好，而更换 X3F 档案内之现存设定；包括自动模式 (Auto Mode) 内之设定。此功能的好处是令 X3F 档案能更直接、快速及准确地，让用户储存设定更换。假如用户须回复 X3F 档案的最初设定，请选择自定模式 (Custom Mode) 及从拉下式选单中，选取“零修正模式” (Zero Adjust)。当选择了零修正模式 (Zero Adjust) 后，再按入 X3F 按钮，便可返回原初适马数码相机直接拍摄之 X3F 设定。

如用户要回复 X3F 档案原本之设定，请在移动选单里选取自定模式和选择零修改；再次按入 X3F 档案来更换最初从适马数码相机所拍摄的相片。

如用户要处理单一 X3F 档案，请在检视窗口上选择 X3F 模式、修正操控面版或在检视窗口的储存对话框中。

如用户要处理一组 X3F 档案，请在主窗口上的的储存对话框中，选择 X3F 模式。

9 取得图像数据

在此章节中，你会学到 ...

- 如何在主窗口和检视视中寻找图像。
- 如何开启在图像数据窗口内的额外数据。

9.1 图像数据

SDIM0027.X3F 2009/02/07 11:42:52 F6.3 1/100秒 ISO050 程序 AE 自动 24.2 mm

在主窗口和检视窗口上的图像数据

当主窗口上的图像被选择时；同时，图像的基本数据也会于预览面板上的数据域内显示。但当你选择了多重图像时，主窗口上的数据域便会变成空白。

数据包括：

- 文件名称
- 图像的日期和时间
- 光圈和快门速度
- 感光度(ISO)、对焦距离及解像度
- 档案大小 (MB) 及 白平衡 -> 像素

在检视窗口也同时显示以上相同的图像数据。



当在主窗口选取单一图像时，而图像的基本数据，会视乎设定而在预览时，显示标记和锁定标志。

在预览面板上的图像数据

1 已选择图像 (12.41 MB)

被选择图像的数据是显示在主窗口内预览面板的下方的数据域上。此栏会指示被选择图像的数量和它们档案大小的总和。

在数码相机和计算机面板上的图像数据



和上述一般，图像数据也会显示在数码相机和计算机面板下方。此栏会指示在数据夹内图像的数量和它们档案大小的总和。

10 打印和幻灯片展示

在此章节中，你会找到 ...

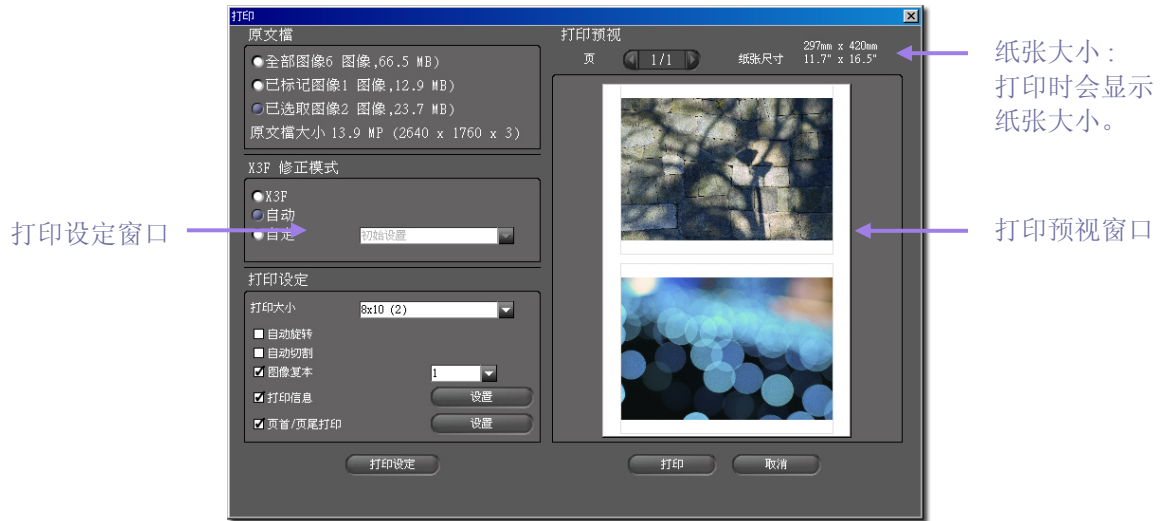
- 如何打印图像。
- 如何运行幻灯片展示。

10.1 在主窗口或检视窗口中打印图像

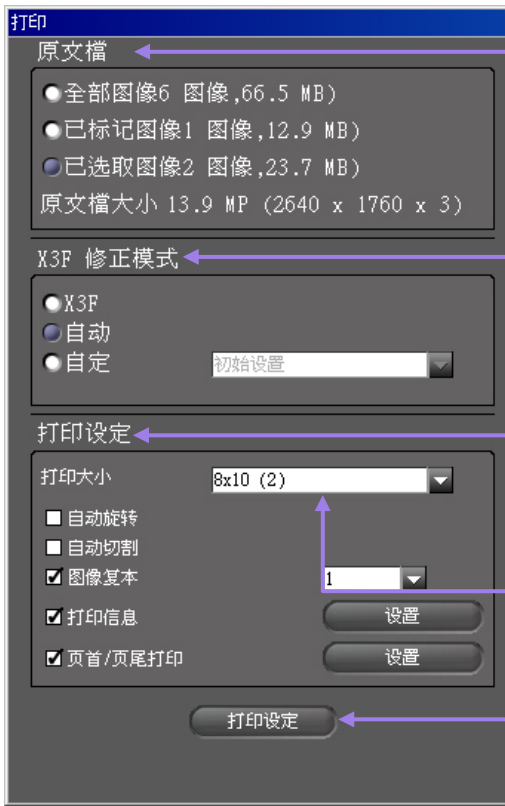


若要打印图像，请在主窗口和检视窗口按上 Print 按钮或 file -> print。

当用户在主窗口中准备打印图像时，接着对话框出现。打印设定窗口放置在对话框的左方；而打印预览窗口则放置于右方。



打印设定窗口



来源：
用户可以从图像群里选取所需图像，标记图像或选取图像。)

修改模式：
当用户想打印，便可在修改模式选择 X3F、Auto 或自定(只有 X3F 适用。)

打印设定：
用户可在此设定打印规划、图像复印数目等。

打印尺寸：
用户可决定在同一张纸上的打印图像数量。

打印机设定：
如用户想更改打印机设定，请按入打印设定按钮。而用户可在个别打印机的设定中，自行更改打印尺寸或质素等。)

打印尺寸

用户可选取图像的编号以打印在纸上。打印状态会显示在右方。

例如: 以 A3 型式打印

8x10 (2)-A3 (297×420mm)	
5x7 (4)-A3 (297×420mm)	
4x6 (4)-A3 (297×420mm)	纸张尺寸
3x5 (9)-A3 (297×420mm)	打印在同一张纸上的图像数
2x3 (25)-A3 (297×420mm)	打印尺寸
1.5x1.5 (54)-A3 (297×420mm)	
符合纸张大小	符合所选之纸张尺寸

*注意: 适合的打印尺寸为 8x10, 5x7, 4x6, 3x5, 2x3 and 1.5x1.5 (寸)
如图像尺寸大于预设纸张尺寸, 打印选单便不会显示其尺寸数据。*

如用户的打印图像大于 8x10 (寸), 请选择打印范围。

自動旋轉

按下“自动旋转”可将图像自动转动至符合纸张大小。

自動整理

当选取自动整理, 图像会以打印尺寸自动整理; 如将鼠标浮标放置在预览图像上, 用户亦可从图像移动中改变版面。

图像复本

用户可在此设定打印副本数目。

资料打印

打印时可在页尾加入基本数据, 如文件名称和快门速度。

页首 / 页尾打印

打印时可在页首或页尾加上文字。

当完成以上设定, 请按入打印按钮。如用户不打印, 请按入取消按钮。

注意: 当用户在检视窗口中进行打印时, 只能打印指定图像; 因此用户此时不能使用修正模式及选取图像。

10.2 在主窗口展示幻灯片



1. 将鼠标浮标放在预览方框内的任何图像，并在选单中选取“幻灯片”)

2. 在上方按入幻灯片按钮->幻灯片展示对话框便会出现。对话框内容如下。



渐变

选择渐变效果便会在展示幻灯片时出现，共有五种选项: 变焦、渐褪、转动、页面翻动及钻石型。

循环

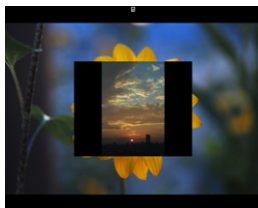
请按入循环，便会重复幻灯片展示。

Duration.,(持续)

可从选单中选择显示时间(秒)，每幅可出现由 1 至 10 秒。

开始展示幻灯片，请按入 Play 按钮；如不观看幻灯片，请按入 Cancel 按钮。如要标记图像，在键盘上按间隔键。当幻灯片正在运作，在键盘上按入 Esc 键，幻灯片展示便会完毕。

幻灯片展示的显示格式



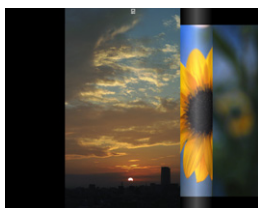
变焦:

下一幅图从中央扩展。



渐褪:

在下一幅图出现前本图会渐褪。

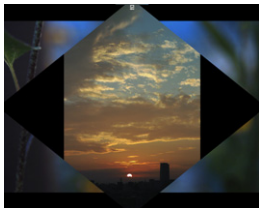


转动:

图像转动到右方，下一幅图便会出现。



页面翻动:
下一幅图出现时, 会像翻动页面般从左上移下。



钻石型:
当图像似钻石型从中央扩展后, 下一幅图便会出现。