

# PICO 投影机

## 用户手册

产品的颜色和外观可能与本手册中的图示有所不同。产品规格可能会因改善性能而有所变化，恕不另行通知。



# 目录

---

## 主要安全注意事项

使用前注意事项 .....	1-1
维护与保养 .....	1-2
安全注意事项 .....	1-3

## 安装和连接

包装清单 .....	2-1
连接与断开电池 .....	2-2
缩放和调焦 .....	2-3
屏幕大小和投影距离 .....	2-4
通风孔 .....	2-5
支持的显示模式 .....	2-6
端口 .....	2-7
连接并设置 PC .....	2-8
连接到 AV 设备 .....	2-9
连接外部扬声器 .....	2-10
连接电源和充电 .....	2-11
连接到外部存储设备和 USB 缆线 .....	2-12

## 用法

产品功能 .....	3-1
产品详细信息 .....	3-2
LED 指示灯 .....	3-3
使用屏幕调整菜单 (OSD: 屏幕菜单) .....	3-4
支持的文件格式 .....	3-5
固件更新 .....	3-6

## 解决方案

常见故障检查 .....	4-1
--------------	-----

## 更多信息

规格 .....	5-1
ROHS .....	5-2
联系全球三星公司 .....	5-3



# 1 主要安全注意事项

---

## 1-1 使用前注意事项

---

### 本手册所用图标

图标	名称	含义
	注意	表明功能可能无效或设置可能已被取消的情况。
	备注	表明实现某一功能的建议或提示。

### 使用本手册

如因产品性能的改善，本手册中的内容有所变更，恕不另行通知。

- 使用本产品前请仔细阅读安全注意事项。
- 如出现问题，请参考“故障排除”部分。

### 版权须知

版权所有 © 2010 Samsung Electronics Co., Ltd. 保留所有权利。

Samsung Electronics, Co., Ltd. 保留本手册的版权。

未经 Samsung Electronics, Co., Ltd. 的书面许可，不得以任何形式对本手册的部分或完整内容进行复制、散布或使用。

### CCC 合格声明

此产品根据GB4943-2001, GB9254-1998,  
GB17625.1-2003, 标准获得CCC认证。

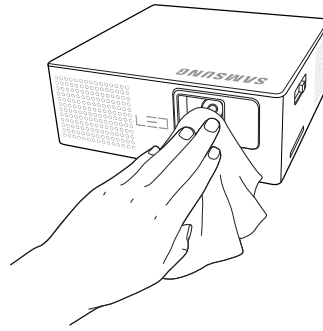
## 1-2 维护与保养

### 清洁产品表面和镜头

请用柔软干燥的布进行清洁投影仪。

- 请勿使用苯或稀释剂等易燃物质清洁本产品。
- 请勿使用指甲或尖锐物体刮擦镜头。否则可能会刮伤或损坏产品。
- 请勿使用湿布或将水直接喷到产品表面上来清洁本产品。如果产品进水，可能会引起火灾、触电或产品故障。
- 如果投影仪表面沾碰到水，则可能会出现白点。

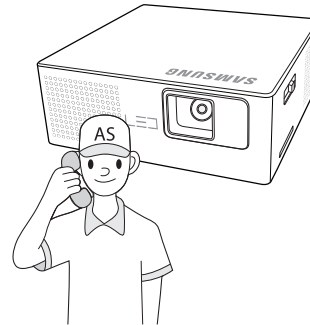
 产品的外观和颜色可能因型号而异。



### 清洁投影仪内部



要清洁投影仪内部，请联系经授权的三星服务中心。

- 如果投影仪内部积有灰尘或其他异物，请联系服务中心。



## 1-3 安全注意事项

### 安全注意事项图标

图标	名称	含义
	警告	不遵守本符号提示的注意事项说明可能会导致严重伤害甚至死亡。
	注意	不遵守本符号提示的注意事项说明可能会导致人身伤害或财产损失。

### 符号含义




请勿操作。

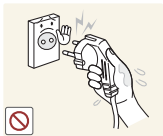


必须遵守。

### 电源相关内容

 以下图片仅供参考，产品可能因型号和销售国或地区不同而有所差异。  
产品的外观和颜色可能因型号而异。

#### 警告



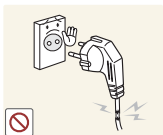
请勿用湿手插拔电源插头。

- 否则可能导致触电。



使本产品 and 电源线远离加热器。

- 否则可能导致触电或起火。



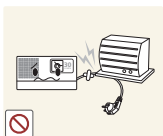
请勿使用破损的电源线或电源插头或松动的电源插座。

- 否则可能导致触电或起火。



请勿将多台电子设备的电源插头连接到一个墙壁插座上。

- 否则，可能会因为墙壁插座过热引起火灾。



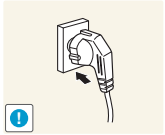
切勿过度弯折或缠绕电源线并避免在电源线上放置重物。

- 否则，可能会因为电源线破损，导致触电或引起火灾。



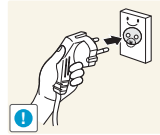
电源插头的插脚或插孔上积有灰尘、进水或有异物时，请予以清洁。

- 否则有触电或引起火灾的危险。



请插紧电源插头。

- 否则可能导致起火。



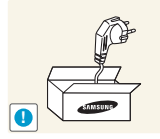
确保将电源线连接到接地的墙壁插座（仅适用 1 级绝缘设备）。

- 否则可能导致触电或人身伤害。



电池处理的注意事项。

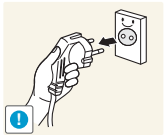
- 请勿使用未经批准的电池，否则可能会爆炸。
- 请勿对电池施加重压或尝试在电池上钻孔。
- 请勿加热电池或将电池存放在高温环境中，如夏天车内。
- 请勿使电池受潮。
- 请勿使儿童或宠物吮吸电池或将电池含在口中。
- 请勿使电池的充电端子接触任何金属物体。



请务必仅使用本公司提供的电源线。另外，请勿使用其他电子设备的电源线。

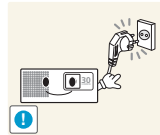
- 否则可能导致触电或起火。

### ⚠ 注意

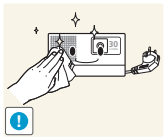


在从墙壁插座上拔下电源插头时，请确保抓住电源插头将插头拔下，切勿抓住电源线拔插头。

- 否则，可能会导致触电或引起火灾。

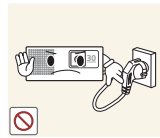


如果取出电池时投影仪发生问题，请务必拔下电源插头完全切断电源。仅使用电源按钮无法完全切断电源。



在清洁本产品之前，请先拔下电源插头。

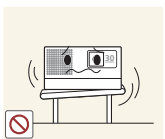
- 否则有触电或引起火灾的危险。



取出电池后，请勿尝试通过连接或拔下电源插头来打开或关闭投影仪。（请勿将电源插头用作电源开关。）

## 安装相关内容

### ⚠ 警告



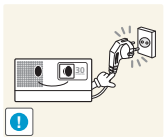
在将本产品安装到柜子中或架子上时，请确保本产品的前部没有突出柜子或架子。

- 否则，可能会造成产品坠落，导致产品故障或人身伤害。



请勿将产品安装在阳光直射环境下或炉火、加热器等热源附近。

- 否则可能会缩短产品使用寿命或引起火灾。



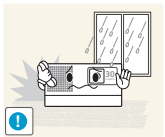
移动投影仪之前，请务必拔下电源插头并断开与其他设备连接的缆线。

- 否则，可能会因为电源线破损，导致触电或引起火灾。



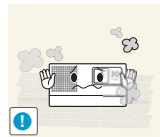
将电源线远离加热器。

- 否则电源线的包层可能会熔化，从而导致触电或火灾。



请勿将本产品安装在有灰尘、湿气（蒸气浴室）、油、烟或有水（雨水）的地方，也不要将它安装在车辆上。

- 否则可能会导致触电或引起火灾。



请勿在多尘环境中安装本产品。



请将本产品安装在儿童触及不到的地方。

- 如果儿童触碰本产品，可能会导致产品坠落，造成人身伤害。



如果将本产品安装在使用条件变化很大的地方，可能会由于环境问题产生严重的质量问题。对此，您得先就相关事宜咨询本公司的呼叫中心，然后才可安装本产品。

- 在多尘、含有化学物质、高温或低温、极其潮湿的地方，例如设备需要长期不间断运行的机场或火车站等。



请将产品的塑料包装袋置于儿童无法触及之处。

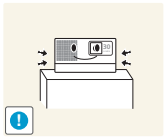
- 如果儿童将塑料袋套在头上玩耍，可能会导致窒息。



请勿将投影仪安装在狭小且通风不良的区域。

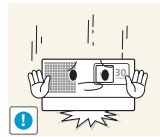
- 否则，可能在内部温度升高后引起火灾。

## 注意



在将本产品安装到柜子中或架子上时，请确保本产品的前部没有突出柜子或架子。

- 否则，可能会造成产品坠落，导致产品故障或人身伤害。
- 请确保使用适合本产品尺寸的柜子或架子。

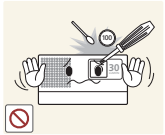


请轻拿轻放本产品。

- 否则可能会导致产品故障或造成人身伤害。

## 使用相关内容

### 警告



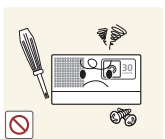
请勿将回形针、硬币或发夹等金属物体或易燃物体插入本产品的通风孔、端口等位置中。

- 如有异物或水进入本产品，请立即关闭电源，拔下电源线，并与服务中心联系。
- 否则，可能会导致产品故障、触电或火灾。



请勿将玩具、饼干等物品放置在本产品上。

- 儿童为拿到产品上放置的物品而攀爬本产品时，物品或本产品可能会跌落，导致人身伤害甚至死亡。



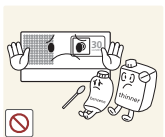
本产品内部有高压，切勿自行拆卸、修理或改装本产品。

- 否则可能导致起火或触电。
- 如果产品需要维修，请联系服务中心。



请勿在投影仪开启时正视镜头。

- 否则会造成危险，特别是对小孩。



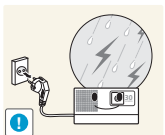
请勿在本产品周围使用或放置易燃喷剂或物品。

- 否则可能导致爆炸或起火。



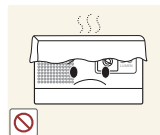
电源线连接到电源插座时，请勿尝试将钢制回形针等导体插入电源线插孔。

请勿触碰刚从电源插座中拔出的电源插头。



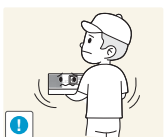
如果打雷或闪电，请拔下电源线。

- 否则，可能会导致触电或引起火灾。



请注意本产品的通风孔是否被桌布或窗帘阻塞。

- 否则可能会因为产品内部过热而引起火灾。



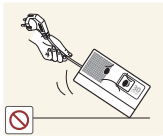
搬动本产品时小心不要使产品坠落。

- 否则可能会导致产品故障或造成人身伤害。



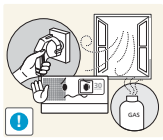
切勿在本产品附近使用加湿器或炉具。

- 否则可能导致触电或起火。



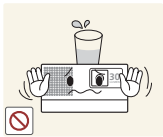
请勿仅通过拽电源线或信号缆线来提起或移动本产品。

- 否则可能因为缆线损坏而导致触电、火灾或产品故障。



发生煤气泄漏时，请勿触摸本产品或电源插头，而要立即打开门窗通风。

- 如果出现火花，可能导致爆炸或起火。
- 如果打雷或闪电，切勿触碰电源线或天线缆线。



请勿将花瓶、花盆、饮品、化妆品或药物等液体容器或金属物体放置在本产品上。

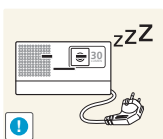
- 如有异物或水进入本产品，请立即关闭电源，拔下电源线，并与服务中心联系。
- 否则，可能会导致产品故障、触电或火灾。

## ⚠ 注意



请勿将重物放在本产品上。

- 否则可能会导致产品故障或造成人身伤害。



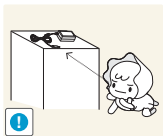
如果长时间不使用本产品（例外，离家外出），请从墙壁插座上拔出电源线。

- 否则可能会使产品积尘，从而导致过热或短路引起火灾或触电。



请务必将投影仪放在桌面上。

- 否则，您可能会被投影仪绊倒并受伤，投影仪也可能会损坏。



请将小附件放在儿童触摸不到的地方。



当本产品跌落或外壳损坏时，请关闭电源并拔下电源线。请与服务中心联系。

- 否则可能导致起火或触电。



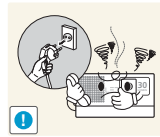
请勿将适配器暴露在有水的环境中。请勿让适配器受潮。

- 这可能导致故障、电击或火灾。请勿在水边或室外使用适配器，尤其是在雨雪天气中。请注意，用水清洁地板时请勿将适配器弄湿。



使电源适配器远离任何其他热源。

- 否则可能导致起火。



如果产品发出异常声响、散发焦味或冒烟，请立即拔下电源插头，并与服务中心联系。

- 否则，可能会导致触电或引起火灾。



请勿在产品上扔放任何物品或撞击本产品。

- 否则可能导致触电或起火。

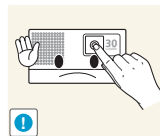


如果有水或任何其他异物进入投影仪，请关闭投影仪并断开电源线，然后联系服务中心。



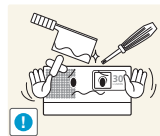
请勿在出现故障（如没有声音或画面）时使用本产品。

- 请立即关闭产品电源，将电源线从墙壁插座上拔下，并联系服务中心。

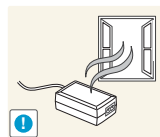


请勿触摸本产品的镜头。

- 这可能会损坏镜头。



请勿使用刀或锤等工具触碰本产品的背部。

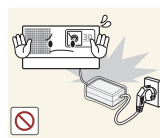


必须将电源适配器放在通风良好的区域。



请勿将一个适配器放在另一个适配器之上。

- 否则可能导致起火。



使用适配器前，请先取下适配器的塑料罩。

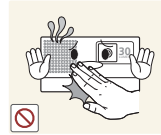
- 否则可能导致起火。



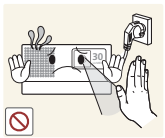


请勿打开本产品的任何护盖。

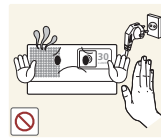
- 本产品内部有高压电流，这样做会产生危险。



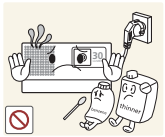
避免触碰排风口或镜头。在投影仪工作期间和刚刚关闭时，这两个地方会散发极高的热量。



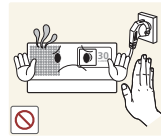
请特别注意，切勿在投影仪工作期间使任何身体部位接触到排风口。



请注意，即使在关闭投影仪后，排风口也会保持高温。



请勿将遇热易损坏的物体放置在投影仪附近。

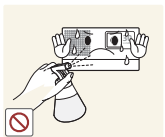


镜头可能很烫。请小心不要接触它。（儿童以及肌肤敏感人士更应注意这一点。）

## 相关清洁问题



### 警告



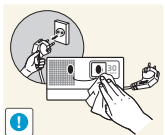
在清洁本产品的过程中，请勿将水直接喷到产品表面上或使用湿布。请勿使用清洁剂、工业用或汽车上光剂、研磨剂、蜡、苯和酒精等化学品来清洁本产品的任何塑料部件（如投影仪外壳），否则可能会造成损坏。



使用表面活性剂（含有大量酒精、溶剂或其他强效化学成份）可能会导致产品外部褪色、破裂或脱落。请务必仅使用推荐的清洁剂。您可以从服务中心购买推荐的清洁剂。

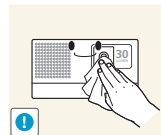


### 注意



清洁本产品时，请先断开电源线的连接，再用柔软的干布进行清洁。

- 请勿使用蜡、苯、酒精、稀释剂、驱蚊剂、芳香剂、润滑剂或清洁剂等化学品来清洁本产品。
- 这可能导致产品外部受损或印刷标记被擦除。



要清洁前部投影镜头上的灰尘或污点，请使用喷剂或蘸有中性清洁剂和水的湿布进行擦拭。

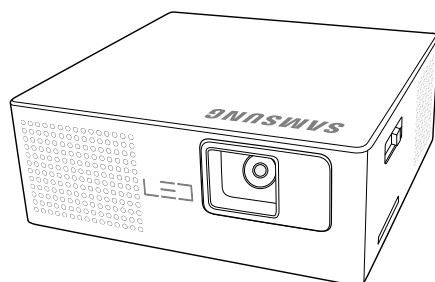


投影仪内部每年至少需要清洁一次，请联系服务中心执行此项工作。

## 2 安装和连接

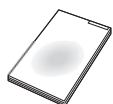
### 2-1 包装清单

- 拆开产品包装，检查以下物件是否齐全。
- 保存包装盒，以备日后需要搬移产品时使用。
- 如果缺少任何物品，请与您的经销商联系。
- 您可从当地三星代理商购买列为“单独销售”的物品。

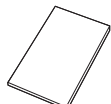


PICO 投影仪

#### 包装物件



快速安装说明书



保修卡  
(某些地区可能不适用)



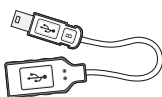
用户手册



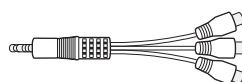
电源线/适配器



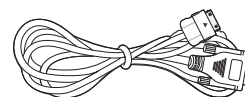
电池



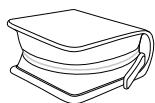
USB 接口



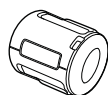
3RCA 接口



D-Sub 公头/母头缆线



PICO 投影仪包

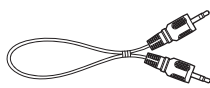


用于电源线的铁氧体磁芯  
(1EA)

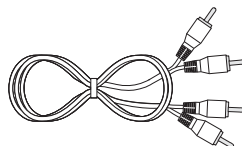
#### 单独销售



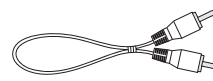
USB 缆线



立体声缆线



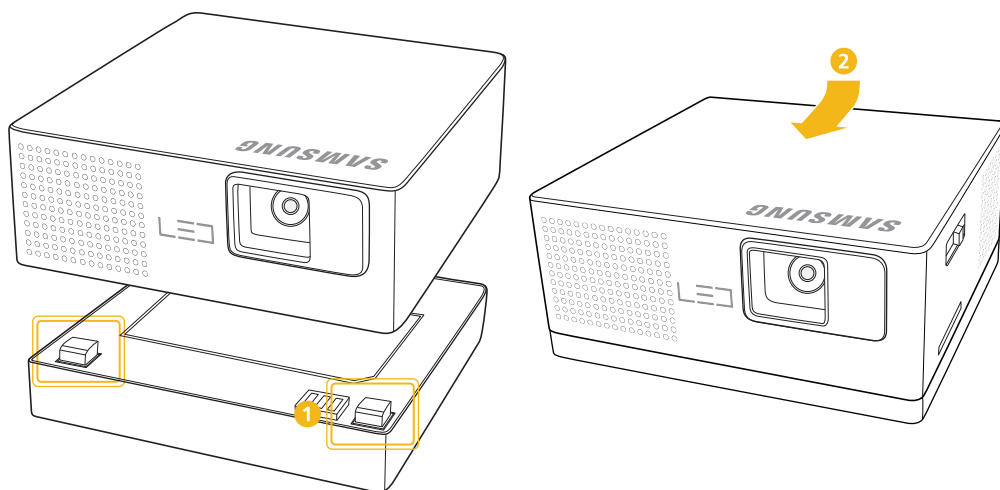
音频缆线



视频缆线

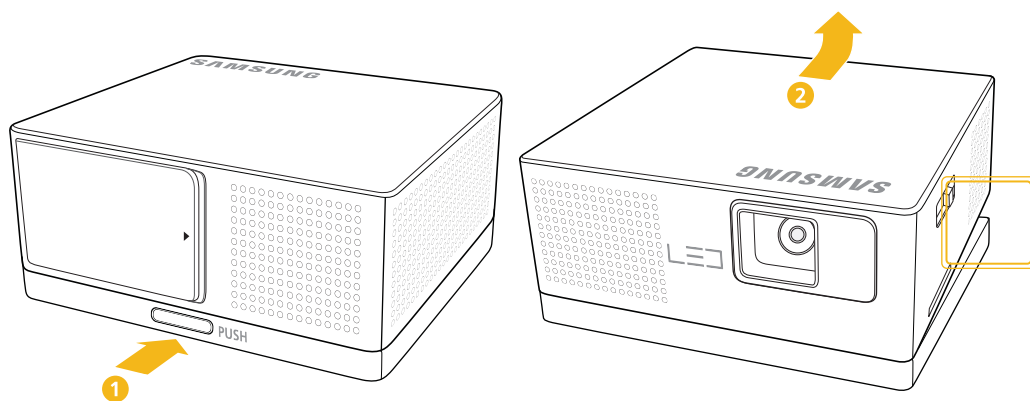
## 2-2 连接与断开电池

### 连接电池



- 1 将投影仪底部的凹槽对准电池上的相应部位并将两者扣紧。
- 2 同时将投影仪的顶部和背面向前推，直到听见咔嗒声。

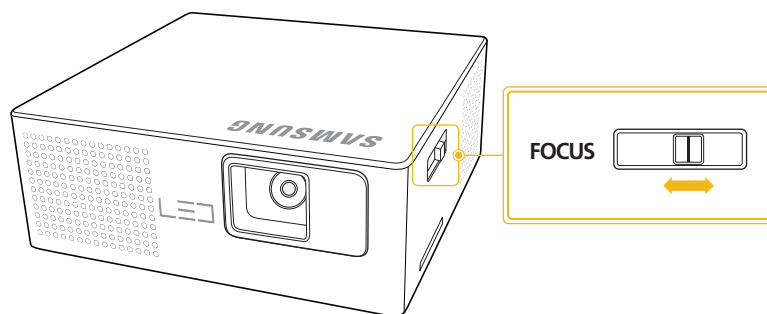
### 断开电池



- 1 按电池背面标有 [PUSH] 的锁。
- 2 按住锁的同时抬起投影仪的背面。

## 2-3 缩放和调焦

---

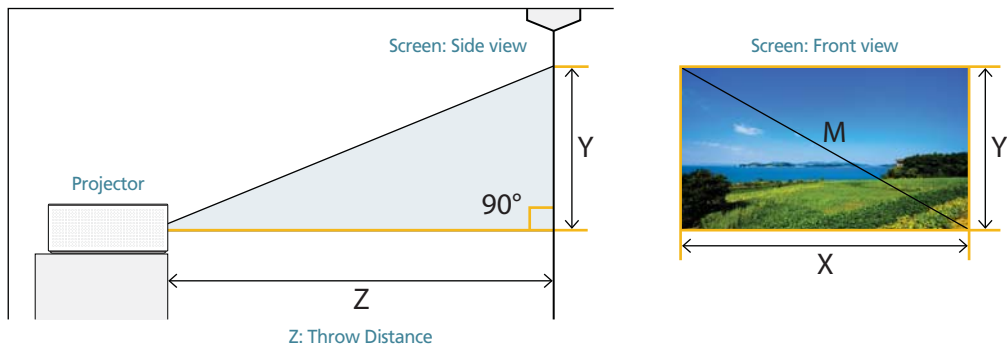


左右移动 **[FOCUS]** 滑块，直到出现清晰的图像。

 屏幕尺寸决定投影仪和屏幕之间的设置距离。

如果未按照 2-4 部分的屏幕尺寸和投影距离表格中规定的投影距离安装投影仪，将无法正确调整焦距。

## 2-4 屏幕大小和投影距离



左右移动 **[FOCUS]** 滑块，直到出现清晰的图像。

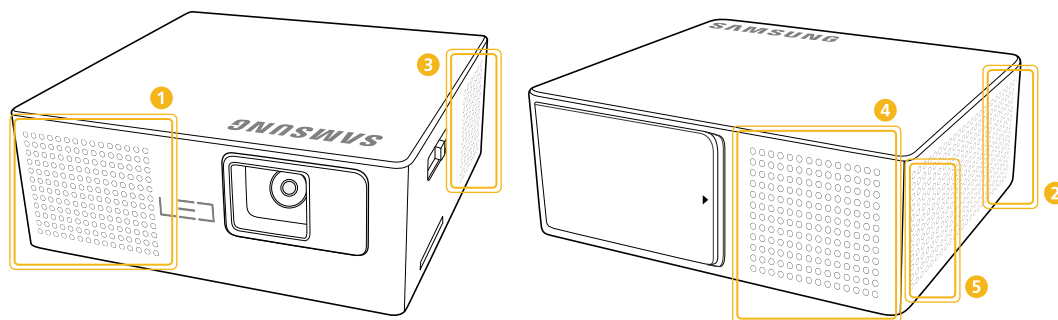
屏幕大小						Z (投射距离)	
M (对角线)		X (水平)		Y (垂直)			
英寸	厘米	英寸	厘米	英寸	厘米	英寸	厘米
8.6	21.8	7.5	19.0	4.2	10.7	12.0	30.5
10	25.4	8.7	22.1	4.9	12.5	14.0	35.5
17.2	43.7	15.0	38.1	8.4	21.4	23.8	60.5
34.3	87.1	29.9	75.9	16.8	42.7	47.4	120.5
57.2	145.3	49.9	126.6	28.0	71.2	78.8	200.1
85.5	217.2	74.5	189.3	41.9	106.5	117.7	299

## 2-5 通风孔

### 通风孔

通气孔的位置，请参见下图：

- 不要堵塞通气孔。堵塞通气孔可能会导致投影仪过热并发生故障。



名称		描述
1, 2	排风口	通气孔出口
3, 4, 5	进风口	通气孔入口

## 2-6 支持的显示模式

### 2-6-1. PC标准信号模式表 (D-Sub)

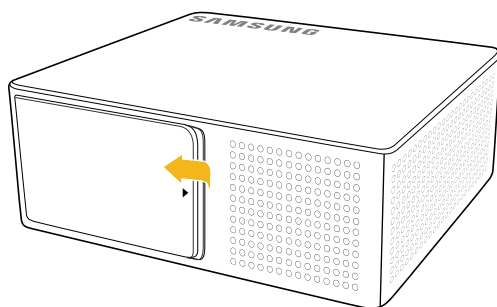
格式	分辨率		行频 (KHZ)	场频 (HZ)	像素频率 (MHZ)
IBM	640 x 480	60Hz	31.469	59.94	25.175
VESA	800 x 600	60Hz	37.879	60.317	40
VESA	1024 x 768	60Hz	48.363	60.004	65
VESA	720 x 576	60Hz	35.91	59.95	32.75
EIA-861B	720 x 480	60Hz	31.5	60	27.027
VESA	1280 x 800	60Hz	49.702	59.81	83.5
VESA	1280 x 768	60Hz	47.776	59.87	79.5
VESA	1280 x 720	60Hz	47.772	59.855	74.5

📌 投影仪内的 Scaler 芯片会将所有高于或低于 854 x 480 的分辨率全部转换为 854 x 480 分辨率。为获得最佳的画质，PC 输出的分辨率应与投影仪的分辨率 (854 x 480) 相似。

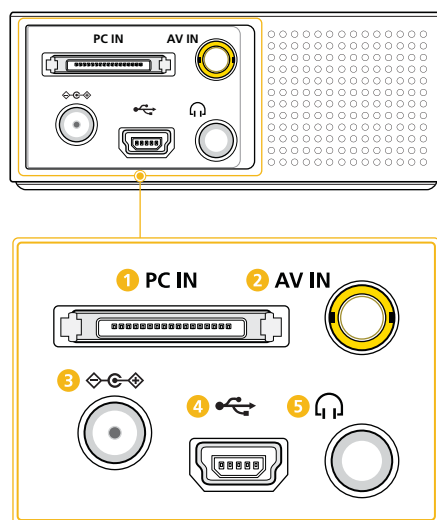
### 2-6-2. AV 预设时钟（视频）

NTSC, NTSC 4.43, PAL, PAL60, PAL-N, PAL-M, SECAM

### 2-7-1. 背面视图



打开投影仪的后盖。



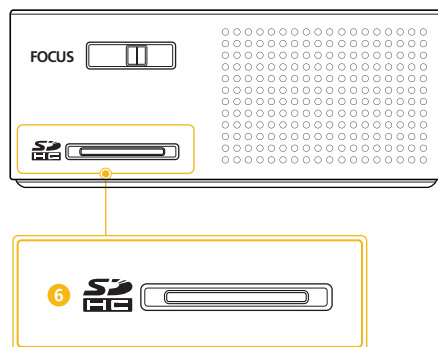
图标	名称
①	PC IN 端口
②	AV IN 端口
③	⏻ 电源端口
④	🔌 USB 端口
⑤	🔊 音频输出端口

支持的 USB 存储设备最大容量为 16 GB。

(支持的外部存储设备最大容量基于出厂测试结果。实际体验可能因不同的存储设备制造商而异。)



## 2-7-2. 侧面视图



图标	名称
6	MicroSD (HC) 卡插槽

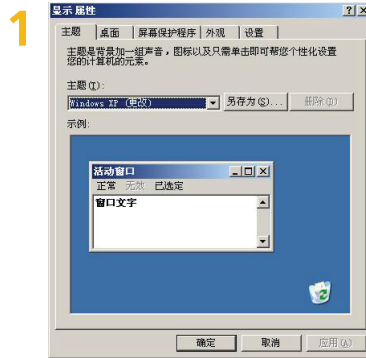
- 支持的 MicroSD (HC) 卡最大容量为 32 GB。  
(支持的外部存储设备最大容量基于出厂测试结果。实际体验可能因不同的存储设备制造商而异。)

## 2-8 连接并设置 PC

### 2-8-1. 设置 PC 环境

在将 PC 连接到投影机之前，请检查以下项目。

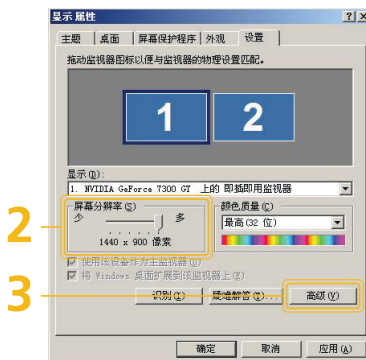
1. 在 Windows 桌面上单击鼠标右键，然后单击 [属性]。将显示 <显示属性> 对话框。



2. 单击 [设置] 选项卡，然后设置 <屏幕分辨率>。投影机的最佳分辨率为 800 x 600。有关投影机所支持的其他分辨率，请参阅 2-6 部分的“PC 预设时钟显示模式”表。

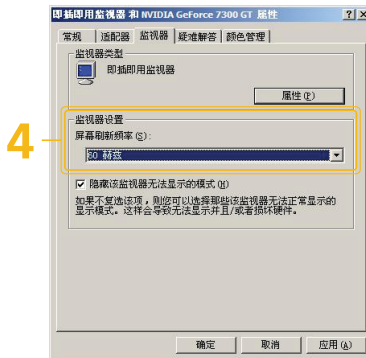
您不必更改 <颜色质量> 设置。

3. 按 [高级] 按钮。将显示另一个属性窗口。



4. 单击 [监视器] 选项卡并设置 <屏幕刷新频率>。有关与您所选分辨率相匹配的刷新频率信息，请参阅 2-6 部分“PC 预设时钟显示模式”表中的刷新频率（60 Hz、70 Hz 等），位于您所选择的分辨率旁边。

设置刷新频率可设置垂直频率和水平频率。



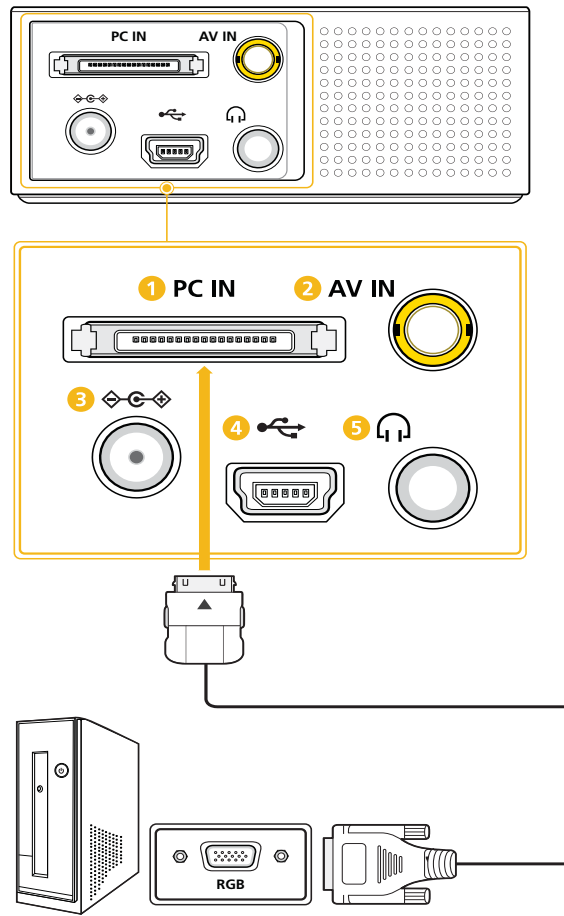
5. 单击 [确定] 按钮关闭窗口，然后单击 <显示属性> 窗口中的 [确定] 按钮关闭该窗口。

6. 关闭 PC 并连接到投影机。

- 根据计算机或 Windows 版本的差异，设置过程可能会有所不同。（例如，图 1 中显示的是 [属性] 而非 [属性 (R)]）
- 本投影机用作 PC 监视器时，可支持 32 位颜色质量（每像素）。
- 根据显示器厂商或 Windows 版本的差异，投影画面可能与您监视器上的画面有所不同。

- 在将投影仪连接到 PC 时，请确保 PC 设置符合本投影仪所支持的显示设置。如果不支持，可能会出现信号问题。

## 2-8-2. 连接 PC



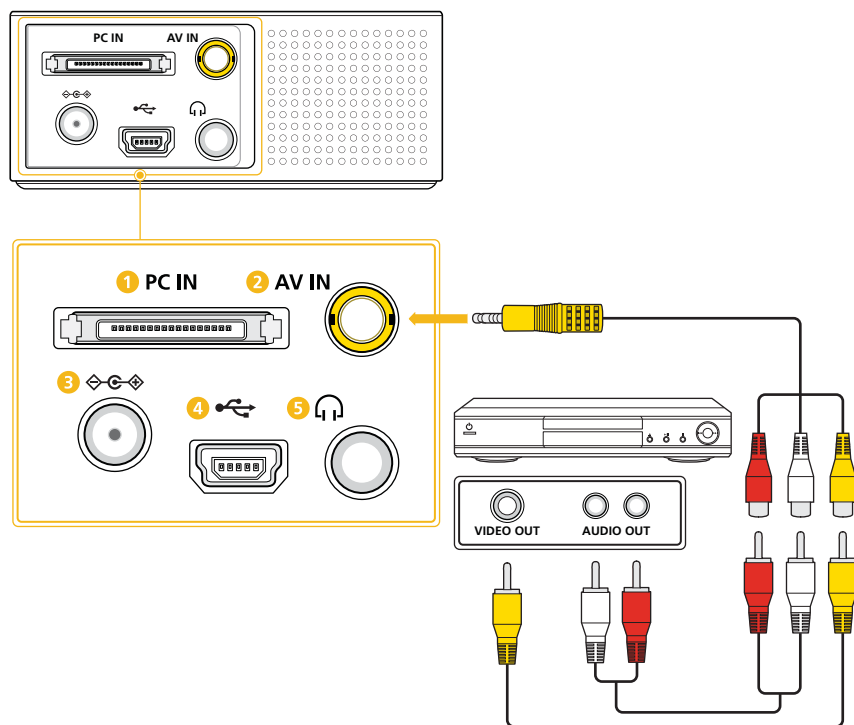
确保 PC 和投影仪已关闭。

1. 将 D-Sub 公头/母头缆线连接到投影仪背面的 **[PC IN]** 和 PC 上的 RGB。  
请参阅“支持的显示模式”中的“PC 预设时钟 (D-Sub)”，了解支持的输入信号信息。
2. 插入投影仪和 PC 的电源线。

使用投影仪

1. 打开投影仪并选择 <信号来源> → <PC>。  
如果不能选择 <PC> 模式，请检查 D-Sub 公头/母头缆线连接是否正确。
2. 打开 PC，必要时设置 PC 环境(屏幕分辨率等)。
3. 调整屏幕。

## 2-9 连接到 AV 设备

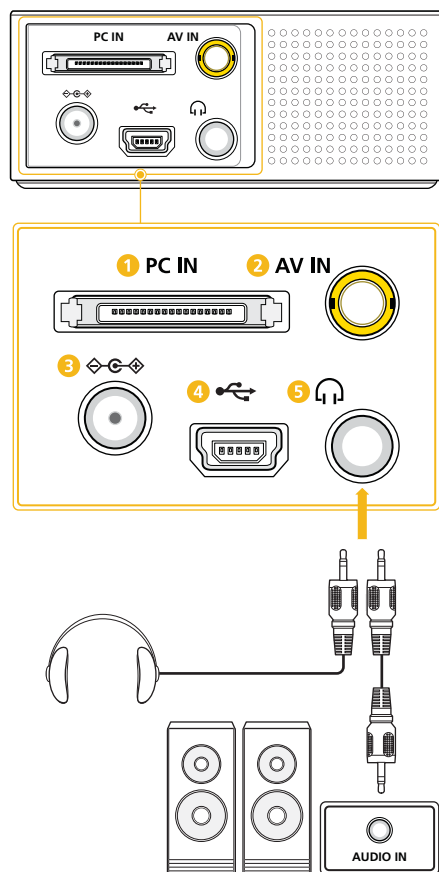


确保 AV 设备和投影仪已关闭。

1. 将 3RCA 接口插入投影仪背面的 [AV IN] 端口中。
2. 将视频缆线和音频缆线连接到 3RCA 接口。  
请参阅“支持的显示模式”中的“AV 预设时钟 (VIDEO)”，了解支持的输入信号信息。
3. 将视频缆线连接到 AV 设备上的 VIDEO OUT 端口。  
将音频缆线连接到 AV 设备上的 AUDIO OUT 端口。

 视频和音频缆线都是单独销售的。

## 2-10 连接外部扬声器



您可以通过外部扬声器听声音，而无需使用投影仪的内置扬声器。

1. 将适当的立体声缆线连接到外部扬声器和投影仪背面的 [🎧] 端口。

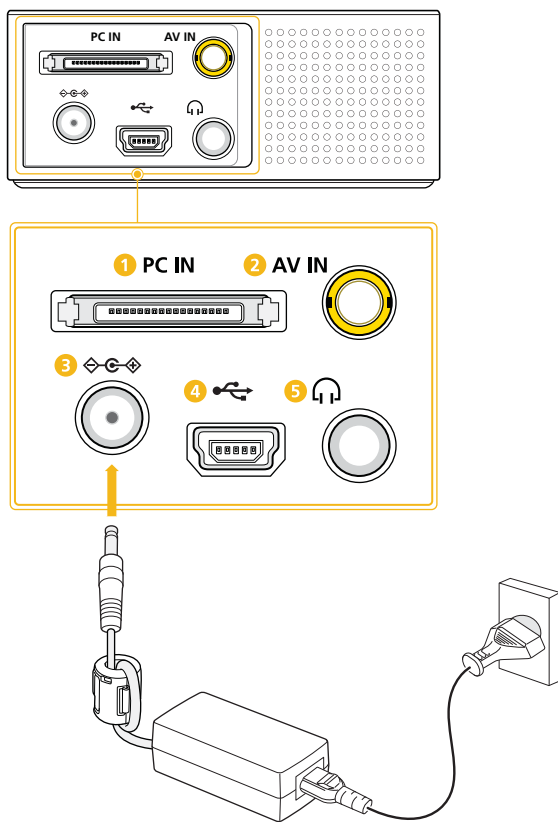
- 可使用投影仪上的 [^v] 按钮控制外部扬声器的音量。
- [🎧] 端口可输出所有的音频输入信号。


🔑 立体声缆线是单独销售的。

## 2-11 连接电源和充电

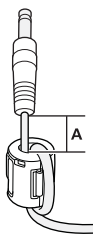
### 2-11-1. 连接电源

请务必在完成所有必要连接后再连接电源。



1. 将适配器的电源线连接到投影仪背面的 [  ] 端口。
2. 将适配器电源线的一端插入适配器，另一端插入壁式插座。

- 用于电源线的铁氧体磁芯

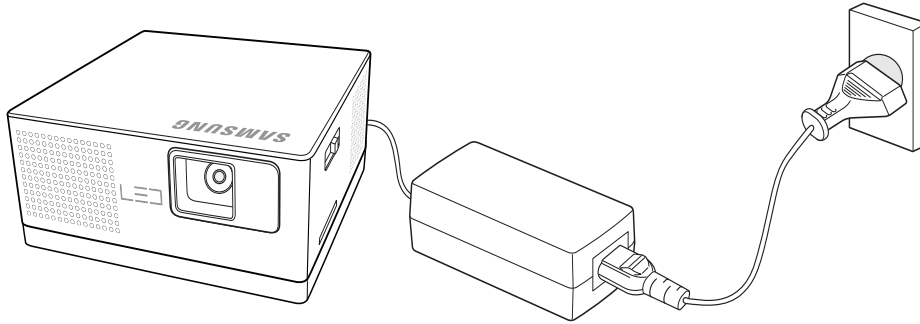


铁氧体磁芯用于屏蔽缆线，使其免受干扰。

连接缆线时，请打开铁氧体磁芯，并将其夹在靠近插头的缆线周围（如图所示）。

**A**（铁氧体磁芯与插入投影仪的电源线端之间的距离）：小于 50mm

## 2-11-2. 充电

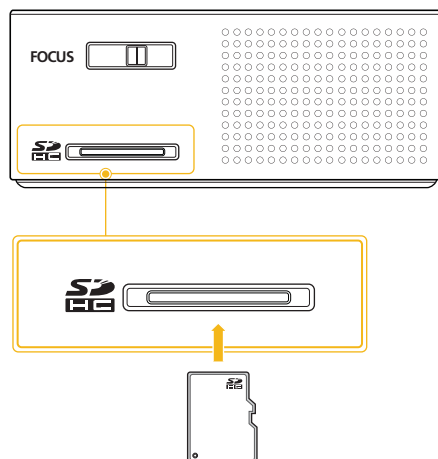


1. 将电池连接到投影仪上。
2. 确保投影仪已关闭。
3. 将适配器的电源线连接到投影仪背面的 [ ] 端口。
4. 将适配器的电源线插入电气插座中。电池将自动开始充电。

- 投影仪与市电插座连接时，不会使用电池的电量。(即使未连接电池也可以使用投影仪。)我们建议您，即使投影仪连接到市电插座，也要将电池连接到投影仪上。
- 电池完全耗尽并断电后大约需要充电三个小时。
- 视频播放时间可能不同，具体取决于 LED 模式，如下所示（在电池充满电的情况下）：  
(从外部存储器播放视频时，播放时间可能会缩短。)  
<设置> - <LED 模式> - <正常>: 从内置存储器播放视频约为一小时。  
<设置> - <LED 模式> - <Eco>: 从内置存储器播放视频约为二小时。
- 投影仪仅使用电池工作时，根据剩余的电量，屏幕亮度可能会有所差别。
- 充电时间和电池容量因电池状态、工作条件和持续使用时间而异。即使未使用设备，电池也会放电。一段时间后，最长工作时间将逐渐缩短。(如果最长工作时间减少一半以上，则需要购买新电池。)
- 红色 LED (●) 表示电池正在充电。/蓝色 LED (●) 表示电池已充满电。

## 2-12 连接到外部存储设备和 USB 缆线

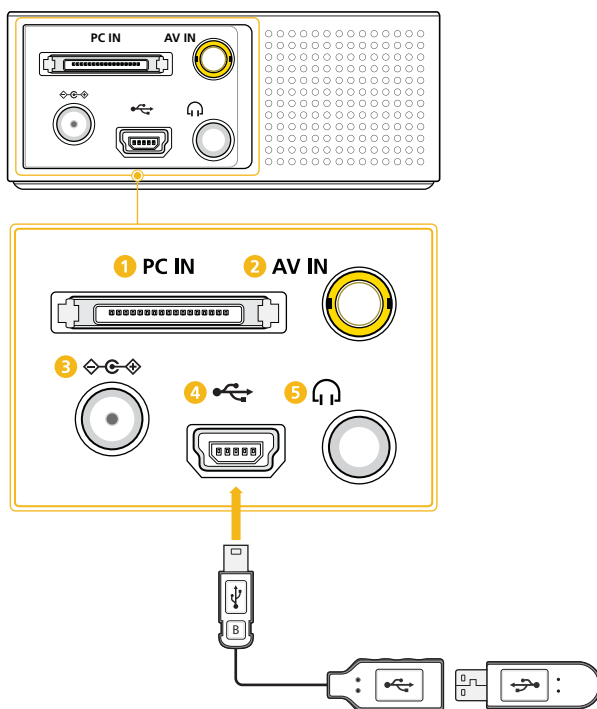
### 2-12-1. 连接 microSD 卡



1. 将 microSD 卡插入投影机侧面的 microSD 卡插槽中。


 与某些 microSD 卡可能不兼容。

### 2-12-2. 连接 USB 设备



1. 将 USB 适配器连接到 USB 设备。

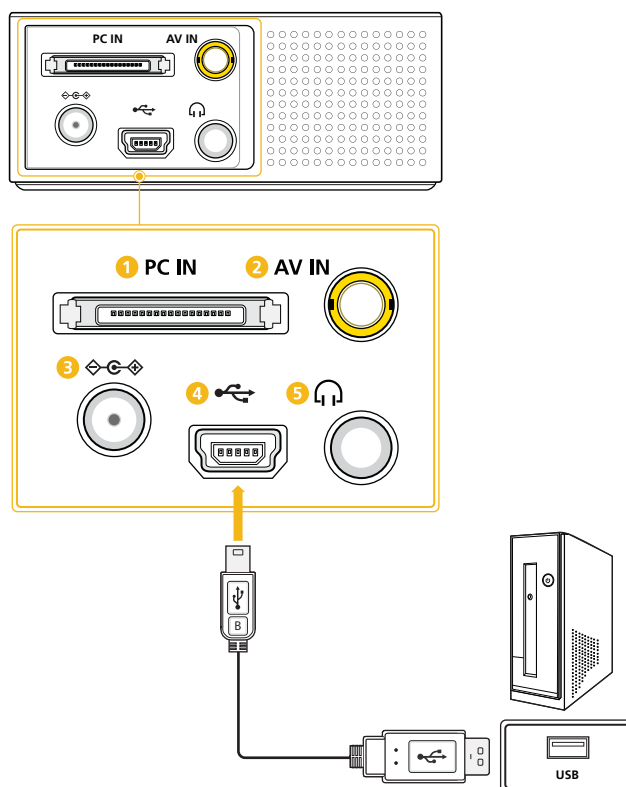
2. 将 USB 接口插入投影机背面的 [  ] 插槽中。

-  本产品不支持多卡读取设备。
- 如果 USB 存储设备通过 USB 集线器与本产品连接，则本产品将无法正常工作。
- 在连接外置硬盘时，请确保硬盘连接了单独的电源。  
否则，投影机可能没有足够的电力进行工作。
- 而一些不符合 USB 标准规格的产品可能无法正常工作。
- 拥有自动识别应用程序或专用驱动程序 of USB 存储设备可能无法正常工作。



- 只使用特定驱动程序的 USB 存储设备可能无法被识别。
- USB 存储设备的识别速度因设备的不同可能有所差异。
- 在使用 USB 存储设备时，切勿关闭本产品或拔下已连接的 USB 存储设备。否则，可能损坏 USB 存储设备或所存储的文件。
- 使用存储文件正常的 USB 存储设备。异常文件可能会导致故障或不能播放。
- 必须采用 Windows 支持的 FAT 或 FAT32（推荐）文件系统对 USB 存储设备进行格式化。通过程序而不是 Windows 格式化的存储设备可能无法正常工作。
- 连接到投影仪时，请使用 USB 设备随附的 USB 缆线。（有关购买缆线和外部设备的更多信息，请与各自的生产商联系。）
- 三星对使用非本设备专用的缆线导致的任何外部设备故障概不负责。
- 由于 USB 存储设备中的数据可能会受到损坏，因此请备份重要数据，以免丢失。用户对数据管理负责。三星对任何数据丢失情况概不负责。
- 在投影仪上使用 USB 存储设备时，最多只能支持包含顶层文件夹在内的 4 层目录。同样，如果一个文件夹内的文件数（包括文件夹）超过了 2900 个，则无法识别该文件夹。此外，如果 USB 设备中有大量的文件，则播放单个文件可能需要耗费很长时间。
- 如果外部存储设备连接到投影仪后不能正常工作，请尝试将它连接到 PC。如果该设备仍无法正常工作，则请联系存储设备生产商的服务中心或相关客服中心。

### 2-12-3. 使用 USB 缆线连接到 PC




- 🔑 如果将投影仪连接到 PC，则可以传输投影仪内部存储器中的文件。  
将 USB 电缆较小的端口连接到投影仪，较大的端口连接到 PC 的 USB 端口。

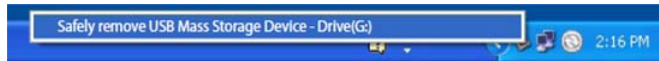
#### 从 PC 传输文件。

1. 确保先关闭投影仪，然后使用 USB 电缆将投影仪连接到 PC。
2. 打开投影仪。随即会出现三星启动徽标，接着投影仪会显示“正在加载”，然后会显示“已连接到 PC 的 USB 端口”。
3. 随后出现的画面取决于您使用的 Windows 版本。在许多版本的 Windows 上，PC 屏幕上会出现“可移动磁盘”弹出窗口。  
如果出现此弹出窗口，请选择“打开文件夹以查看文件”。如果没有显示弹出窗口，请使用“我的电脑”或“Windows 资源管理器”访问投影仪的文件。
4. 通过拖放或复制粘贴操作将 PC 上的文件传输到投影仪。

## 从 PC 断开投影仪。

确保正确断开连接以防止损坏投影仪或数据。

1. 单击 Windows 任务栏上的 。
2. 单击弹出的消息框。



3. 仅当消息显示可以安全拔下硬件时再拔下 USB 电缆。
  - 复制文件期间请勿拔下 USB 电缆，这可能导致数据丢失或投影仪损坏。
  - 如果 PC 上有处于打开状态的投影仪文件，则不会断开连接。请关闭所有投影仪文件，然后重试。
  - 其他 Windows 版本的操作与此类似。请根据您的 Windows 版本，按照正常的程序从 PC 上安全拔下 USB 设备。

# 3 用法

---

## 3-1 产品功能

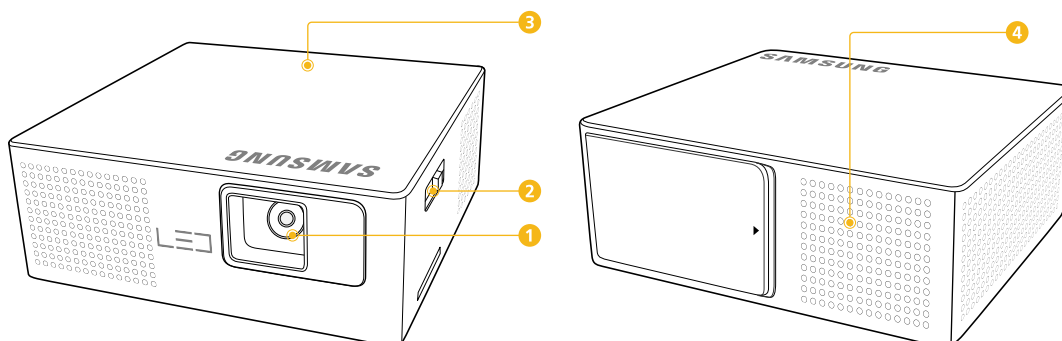
---

1. 使用 LED 高级背光源
  - 本投影仪不含汞，生态环保，并且采用了长久耐用的 LED，与传统灯泡相比使用寿命更长。
2. 风扇噪音最低
  - 通过优化内部空气循环和风扇结构最大程度地降低了投影仪的风扇噪音。
3. 易于携带
  - 本投影仪小巧轻便，非常适用于差旅和休闲活动。
  - 您可以随处查看文档、视频和照片。
4. 具有 DLP 技术的光学引擎
  - 提供 WVGA 分辨率和 30 流明的明亮图像。
5. 多种实用功能
  - 包括多媒体播放器、文档查看器、内部存储器、MicroSD 卡插槽和可拆卸的充电电池。
6. 多种输入端口
  - 多种输入端口，包括 PC、AV、USB 和 MicroSD，提供与外围设备的高度连通性。
7. 音频输出
  - 配备 1 W（单声道）扬声器和音频输出端口。
8. 方便的菜单项目
  - 所有类型的输入均使用相同菜单，使投影仪易于使用。

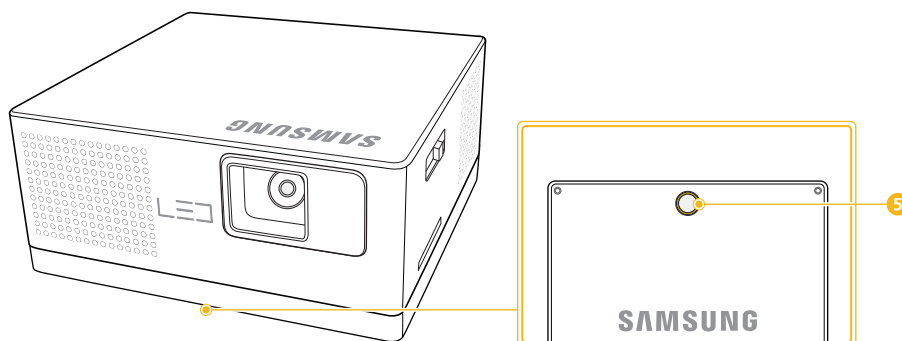
## 3-2 产品详细信息

### 3-2-1. 产品详细信息

电池已断开连接。

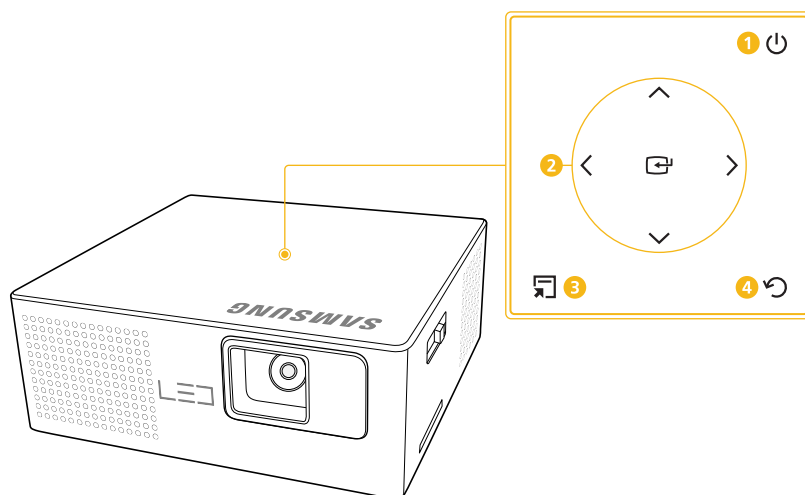


电池已连接。



	名称	描述
①	镜头	在屏幕上形成物体图像。
②	FOCUS	调整屏幕上的焦点。
③	指示灯	指示投影仪的工作状态。 📖 请参阅“LED 指示灯”。
④	扬声器	输出声音。
⑤	三脚架固定孔	在这里固定三脚架。

## 3-2-2. 控制按钮



控制按钮位于投影仪顶部。

名称		描述
1	电源按钮	打开或关闭投影仪的电源。 此按钮还可用作按钮锁。 (要启用或禁用按钮锁, 请在打开投影仪时按此按钮, 时间要短于一秒钟)。
2	方向按钮	浏览显示的菜单项目并调整值。
	选择按钮	显示菜单时, 确认选择的功能。
3	菜单按钮	显示菜单。
4	后退按钮	返回到上一级菜单。

在视频或音频播放期间, 可使用 [] 按钮控制音量。

## 3-3 LED 指示灯

### 3-3-1. LED 指示灯

○: 灯熄灭 / ●: 灯闪烁 / ●●: 灯亮起

LED	状态
●	电池正在充电。
●●	电池已充满电。
●○	投影仪自动关闭，因为已超过最高工作温度。（LED 每隔一秒闪烁一次。） 请参阅下方“排除指示灯故障”中的措施 1。
●○	投影仪内部的冷却系统（包括冷却风扇）未正常工作。（LED 每隔一秒闪烁两次，然后熄灭两秒。） 要排除指示灯故障，请参阅下面的措施 2。
●○	投影仪中的 LED 启动板未正常工作。 请参阅下方“排除指示灯故障”中的措施 3。
●○	电池需要充电。

### 3-3-2. 排除指示灯故障

分类	状态	措施
措施 1	投影仪内部的温度异常升高。	<ul style="list-style-type: none"><li>重新启动投影仪。如果连续出现相同的问题，请联系产品经销商或服务中心。</li></ul>
措施 2	投影仪内部的冷却系统（包括冷却风扇）未正常工作。	<ul style="list-style-type: none"><li>将投影仪移至阴凉的地方充分冷却，然后再将其打开。如果连续出现相同的问题，请联系产品经销商或服务中心。</li></ul>
措施 3	投影仪中的 LED 启动板未正常工作。	<ul style="list-style-type: none"><li>重新启动投影仪。如果连续出现相同的问题，请联系产品经销商或服务中心。</li></ul>

 本投影仪使用冷却风扇系统来防止其温度过热。冷却风扇在运行时可能会产生噪音，这是产品运行时的正常现象，不会影响产品性能。

## 3-4 使用屏幕调整菜单（OSD：屏幕菜单）

### 屏幕调整菜单（OSD：屏幕菜单）结构

菜单	子菜单				
信号来源	PC	AV			
内部存储 / USB / MicroSD 卡	文档	视频	相片	音乐	设置

#### 3-4-1. 信号来源

##### PC



投影仪显示从 PC 输入的信号。

##### PC 菜单

若要打开 PC 菜单窗口，请在 PC 上选择 [5]。

菜单	描述
主页	返回到主菜单页面。
自动调整	用于自动调整 PC 画面的频率和相位。
画面尺寸	通过此功能，您可以选择画面大小。 <ul style="list-style-type: none"><li>• &lt;标准&gt; - &lt;4:3&gt;</li></ul>
亮度	用于调整整个画面的亮度。 调整范围为 0 到 100。
对比度	用于调整投影图像与背景之间的对比度。 调整范围为 0 到 100。



投影仪显示从 AV 设备输入的信号。

## AV 菜单

若要打开 AV 菜单窗口，请在 AV 屏幕中选择 [AV]。

菜单	描述
主页	返回到主菜单页面。
画面尺寸	通过此功能，您可以选择画面大小。 • <标准> - <4:3>
亮度	用于调整整个画面的亮度。 调整范围为 0 到 100。
对比度	用于调整投影图像与背景之间的对比度。 调整范围为 0 到 100。
清晰度	用于调整图像轮廓的清晰度。 调整范围为 0 到 100。
色度	用于调整色彩的深浅。 调整范围为 0 到 100。
色调	用于通过增强图像中绿色调或红色调的量来获得更加自然的图像色彩。 调整范围为 -50 到 +50。  当信号为 NTSC 时，将激活此功能。



## 3-4-2. 内部存储 / USB / MicroSD 卡

🔑 仅在连接外部存储设备 (<USB>/<MicroSD 卡>) 时, 才会显示 <USB> 和 <MicroSD 卡> 菜单。

文档   



您可以打开 <内部存储>、<USB> 或 <MicroSD 卡> 上保存的多种格式的文档文件, 无需进行转换。

### 文档 菜单



若要打开文档菜单窗口, 请在文档文件列表页面中选择 .

🔑 视当前的语言设置而定, 文件夹名称、文件名称或文档中的文字可能显示为乱码。如果发生这种情况, 请转至 <设置> → <常规> → <语言> 并更改语言。




菜单	描述
主页	返回到主菜单页面。
复制	连接了外部存储设备 (<USB>/<MicroSD 卡>) 时, 在外部存储器与 <内部存储> 之间复制文档。
删除	删除 <内部存储> 或外部存储器 (<USB>/<MicroSD 卡>) 中的文档。

菜单	描述
选择多个文件	<p>同时选择多个文档文件并进行 &lt;复制&gt; 或 &lt;删除&gt; 操作。</p>  <p>使用 [^v] 按钮移至要选择的文档文件并单击 [G]。</p> <ul style="list-style-type: none"> <li>勾选 (✓) 标记将出现在选择的文档旁边。</li> <li>单击 [G] 按钮选择或取消选择选项。</li> <li>若要选择文件夹中的所有文档，请单击 [F5]。</li> <li>您可以反复执行以上程序来选择多个文档。</li> </ul> <ul style="list-style-type: none"> <li>&lt;视图&gt; :打开选择的文档文件。 <ul style="list-style-type: none"> <li>仅在选择一个文件时启用。</li> </ul> </li> <li>&lt;复制&gt; :复制多个文档文件。</li> <li>&lt;删除&gt;:删除多个文档文件。</li> <li>&lt;复位&gt;: 取消所有选择。</li> </ul>
选择存储设备	连接了外部存储设备 (<USB>/<MicroSD 卡>) 时，直接移动到另一个存储设备。

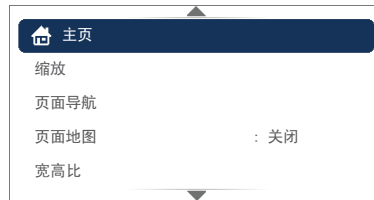
### 文档控制菜单





名称	描述	
G	查看信息。	显示“帮助”栏，以及与页面和电池有关的信息。

名称		描述
^v<>	上一个/下一个	^, <: 移至上一页。  <ul style="list-style-type: none"> <li>在页面放大时单击 [^] 可将显示移至页面顶端。</li> <li>在页面放大时单击 [&lt;] 可将显示移至页面左侧。</li> </ul>
		v, >: 移至下一页。  <ul style="list-style-type: none"> <li>在页面放大时单击 [v] 可将显示移至页面底端。</li> <li>在页面放大时单击 [&gt;] 可将显示移至页面右侧。</li> </ul>
⏻	按钮锁定	启用或禁用按钮锁定。  <ul style="list-style-type: none"> <li>如果启用按钮锁定，将禁用除 [⏻] 之外的所有按钮。</li> <li>按住 [⏻] 按钮可关闭投影仪。</li> </ul>

## 文档显示设置菜单



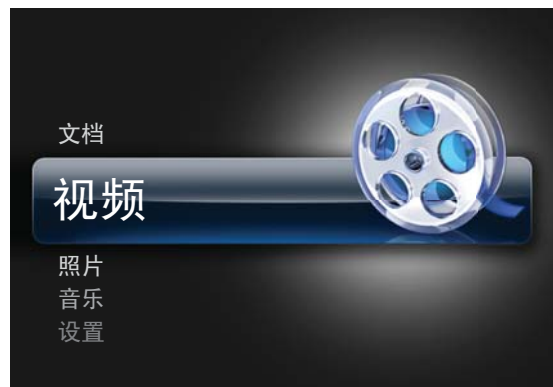
若要打开文档显示设置菜单窗口，请在文档打开时单击 [☰]。

菜单	描述
主页	返回到主菜单页面。
缩放	放大或缩小文档。 <ul style="list-style-type: none"> <li>&lt;放大&gt; :放大文档（放大范围为：100% ~ 500%，每次放大 25%）。</li> <li>&lt;缩小&gt; :缩小文档。</li> <li>&lt;自定义&gt; :按特定比例放大或缩小画面。               <ul style="list-style-type: none"> <li>&lt;100%&gt; - &lt;200%&gt; - &lt;300%&gt; - &lt;400%&gt; - &lt;500%&gt;</li> </ul> </li> </ul>  <放大> 和 <缩小> 的范围：<100%> 至 <500%>
页面导航	直接转到特定的页面。 <ul style="list-style-type: none"> <li>使用 [^v&lt;&gt;] 按钮输入页码，检查屏幕右上角预览窗口中的页码，然后选择 &lt;转至&gt; 移至该页面。</li> </ul>
页面地图	显示缩放区域。 <ul style="list-style-type: none"> <li>&lt;关闭&gt;-&lt;开启&gt;</li> </ul>  <ul style="list-style-type: none"> <li>放大页面的显示区域将出现在页面右上角的 &lt;页面地图&gt; 窗口中。</li> <li>仅在页面放大时才显示 &lt;页面地图&gt; 窗口。</li> </ul>
宽高比	<ul style="list-style-type: none"> <li>&lt;适合屏幕大小&gt; :将文档以适合屏幕尺寸的大小显示。</li> <li>&lt;原始大小&gt; :将文档以原始大小显示。</li> <li>&lt;适合宽度&gt; :将文档以适合屏幕宽度的大小显示。</li> <li>&lt;适合高度&gt; :将文档以适合屏幕高度的大小显示。</li> </ul>

菜单	描述
旋转	<p>以指定角度旋转文档。使用 [ &lt; &gt; ] 按钮选择角度，然后单击 [ 旋转 ]。</p> <ul style="list-style-type: none"> <li>&lt;0°&gt; - &lt;90°&gt; - &lt;180°&gt; - &lt;270°&gt;</li> </ul> <p> 仅支持 PDF 格式。</p>
编码	<p>要查看文本文件 (.TXT) 而不会显示乱码，您必须选择创建该文件时所用的原始语言。</p> <ul style="list-style-type: none"> <li>&lt;Korean&gt; - &lt;Central Europe&gt; - &lt;Cyrillic&gt; - &lt;Baltic&gt; - &lt;Greek&gt; - &lt;Turkish&gt; - &lt;Hebrew&gt; - &lt;Arabic&gt; - &lt;Latin&gt; - &lt;Vietnam&gt; - &lt;Germany&gt; - &lt;Français&gt; - &lt;Norway&gt; - &lt;Thai&gt; - &lt;Japanese&gt; - &lt;Simplified Chinese GBK&gt; - &lt;Traditional Chinese Big5&gt;</li> </ul> <p>(例如，要查看用德文创建的文本文件，请选择 &lt;Germany&gt;)</p> <p> <ul style="list-style-type: none"> <li>对于在列表中找到不到相应语言的某些欧洲国家，请选择 &lt;Central Europe&gt;。</li> <li>用英文创建的文件不需要编码。</li> </ul> </p>
视频片段	<p>播放与 PowerPoint 文件 (.ppt 或 .pptx) 链接的视频文件。</p> <p> 仅当链接的视频文件与 PowerPoint 文件 (.ppt 或 .pptx) 放在同一文件夹内时可用。</p>

-  容量大的文件加载时间会延长
- 当文件不符合标准或被损坏时，本产品可能会无法正常运行。
- 当文件拥有过多的数据要在画面上显示时，本产品可能会无法正常运行。(例如,太多数据在Excel文件的一个工作表中出现。)
- 本产品仅支持一种字体。如果画面使用其他字体，那么 Media Play 播放的图片可能与原画面显示的图片有所不同。例如：
  - 句子的断行位置可能会有所不同。
  - MS Word 文档中的分页位置可能会发生改变。在这种情况下，根据 MS Word 中 <图片> 或 <形状> 或 <对象> 的布局属性，文档可能无法完整显示。(请参阅 MS Word 手册，了解关于布局属性的更多信息。)
- 不支持 PC 上包含的某些功能，如 PowerPoint 功能：动画、3D、Smart Art、超链接、透明度和渐变（色彩深度：数据位）。
- 不支持加密的文件 (DRM)。

## 视频



您可以欣赏 <内部存储>、<USB> 或 <MicroSD 卡> 上保存的视频文件。

## 视频 菜单

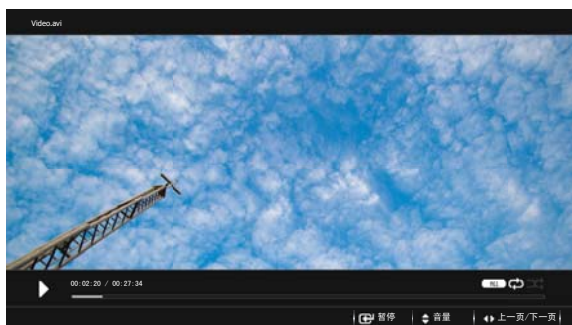


若要打开视频菜单窗口，请在视频文件列表页面中单击 [⌂]。

视当前的语言设置而定，文件夹或文件名称可能显示为乱码。如果发生这种情况，请转至 <设置> → <常规> → <语言> 并更改语言。

菜单	描述
主页	返回到主菜单页面。
复制	连接了外部存储设备 (<USB>/<MicroSD 卡>) 时，在外部存储器与 <内部存储> 之间复制文档。
删除	删除 <内部存储> 或外部存储器 (<USB>/<MicroSD 卡>) 中的视频文件。
选择多个文件	<p>同时选择多个视频文件并进行 &lt;播放&gt;、&lt;复制&gt; 或 &lt;删除&gt; 操作。</p>  <p>使用 [^v] 按钮移至要选择的视频文件并单击 [⌂]。</p> <ul style="list-style-type: none"> <li>勾选 (✓) 标记将出现在选择的视频旁边。</li> <li>单击 [⌂] 按钮选择或取消选择选项。</li> <li>若要选择文件夹中的所有视频文件，请单击 [⌂]。</li> <li>您可以反复执行以上程序来选择多个视频文件。</li> </ul> <ul style="list-style-type: none"> <li>&lt;播放&gt; :播放选择的多个视频文件。 <ul style="list-style-type: none"> <li>可在视频显示设置菜单中选择播放顺序。</li> </ul> </li> <li>&lt;复制&gt; :复制选择的多个视频文件。</li> <li>&lt;删除&gt;:删除选择的多个视频文件。</li> <li>&lt;重置&gt;: 取消所有选择。</li> </ul>
选择存储设备	连接了外部存储设备 (<USB>/<MicroSD 卡>) 时，直接移动到另一个存储设备。

## 视频控制菜单



名称		描述
	播放/暂停	播放或暂停视频。
	音量	控制音量。
	后退/前进	<p>◀ : 播放上一个视频。</p> <p> 按住 [◀] 可快退视频 (REW ◀ ◀)。</p>
		<p>▶ : 播放下一个视频。</p> <p> 按住 [▶] 可快进视频 (FF ▶ ▶)。</p> <ul style="list-style-type: none"> <li>快退速度每 2 秒增加一次，依次增至 x2、x4、x8 和 x16。</li> </ul>
	按钮锁定	<p>启用或禁用按钮锁定。</p> <p> 如果启用按钮锁定，将禁用除 [⏻] 之外的所有按钮。</p> <ul style="list-style-type: none"> <li>按住 [⏻] 按钮可关闭投影仪。</li> </ul>

## 视频显示设置菜单



若要打开视频显示设置菜单，请在视频播放期间单击 。

菜单	描述
主页	返回到主菜单页面。
播放模式	<ul style="list-style-type: none"> <li>&lt;所有视频&gt;: 按文件名顺序播放所有视频文件。</li> <li>&lt;文件夹中的视频&gt; :按文件名顺序播放文件夹中的所有视频文件。</li> <li>&lt;一个视频&gt;: 仅播放一个选择的视频。</li> </ul>
播放顺序	<p>选择视频播放顺序。</p> <ul style="list-style-type: none"> <li>&lt;正常&gt;: 按文件名顺序播放视频。</li> <li>&lt;随机播放&gt; :随机播放视频。</li> </ul>
重复	<p>选择是否重复播放视频。</p> <ul style="list-style-type: none"> <li>&lt;关闭&gt;-&lt;开启&gt;</li> </ul>

菜单	描述
字幕设置	选择在播放视频时是否显示字幕。 <ul style="list-style-type: none"> <li>&lt;关闭&gt;-&lt;开启&gt;</li> </ul>
字幕语言	选择字幕语言。 <ul style="list-style-type: none"> <li>&lt;English&gt; - &lt;Deutsch&gt; - &lt;Nederlands&gt; - &lt;Español&gt; - &lt;Français&gt; - &lt;Italiano&gt; - &lt;Svenska&gt; - &lt;Português&gt; - &lt;Русский&gt; - &lt;Türkçe&gt; - &lt;简体中文&gt; - &lt;한국어&gt;</li> </ul>
字幕背景	选择字幕是否具有背景。 <ul style="list-style-type: none"> <li>&lt;关闭&gt;-&lt;开启&gt;</li> </ul>
字幕同步	更正字幕与视频不同步的情况。 <ul style="list-style-type: none"> <li>&lt;-0.5 秒&gt; - &lt;+0.5 秒&gt;</li> </ul> <p> 具有内置字幕的视频文件不支持此功能。</p>
字幕位置	选择字幕位置。 <ul style="list-style-type: none"> <li>&lt;向上&gt; - &lt;向下&gt; - &lt;复位&gt;</li> </ul>
字幕字号	选择字幕的字体大小。 <ul style="list-style-type: none"> <li>&lt;小&gt; - &lt;中&gt; - &lt;大&gt;</li> </ul>
字幕字体颜色	选择字幕的字体颜色。 <ul style="list-style-type: none"> <li>&lt;白色&gt; - &lt;黑色&gt; - &lt;红色&gt; - &lt;绿色&gt; - &lt;蓝色&gt; - &lt;黄色&gt;</li> </ul>

- 
- 要通过字幕功能显示字幕，视频必须带有外部字幕。
  - 查看支持的字幕文件类型表，请参阅“支持的文件格式”。
  - 字幕文件必须与视频文件在同一目录下。

## 相片



您可以欣赏 <内部存储>、<USB> 或 <MicroSD 卡> 上保存的图像文件的幻灯片放映。

## 照片 菜单



若要打开照片菜单窗口，请在照片文件列表屏幕中单击 [📁]。

❏ 视当前的语言设置而定，文件夹或文件名称可能显示为乱码。如果发生这种情况，请转至 <设置> → <常规> → <语言> 并更改语言。

菜单	描述
主页	返回到主菜单页面。
复制	连接了外部存储设备 (<USB>/<MicroSD 卡>) 时，在外部存储器与 <内部存储> 之间复制照片。
删除	删除 <内部存储> 或外部存储器 (<USB>/<MicroSD 卡>) 中的照片。
选择多个文件	<p>同时选择多个照片文件并在 &lt;幻灯片&gt; 中播放这些文件，或进行 &lt;复制&gt; 或 &lt;删除&gt; 操作。</p>  <p>使用 [^v&lt;&gt;] 按钮移至要选择的照片文件并单击 [📁]。</p> <ul style="list-style-type: none"> <li>❏ 勾选 (✓) 标记将出现在选择的照片中。</li> <li>• 单击 [📁] 按钮选择或取消选择选项。</li> <li>• 若要选择文件夹中的所有照片，请单击 [📁]。</li> <li>• 您可以反复执行以上程序来选择多张照片。</li> </ul> <ul style="list-style-type: none"> <li>• &lt;幻灯片转换&gt; :在幻灯片放映中播放选择的照片文件。 <ul style="list-style-type: none"> <li>❏ 可在幻灯片放映显示设置菜单中选择播放顺序。</li> </ul> </li> <li>• &lt;复制&gt; :复制选择的多个照片文件。</li> <li>• &lt;删除&gt;:删除选择的多个照片文件。</li> <li>• &lt;重置&gt;: 取消所有选择。</li> </ul>
选择存储设备	连接了外部存储设备 (<USB>/<MicroSD 卡>) 时，直接移动到另一个存储设备。

❏ 若要在演示中使用照片菜单，请将常规文档文件作为图像文件保存到外部存储设备 (USB 存储设备或 microSD 卡) 中。

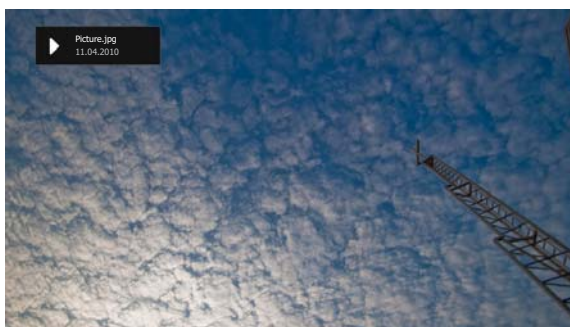
例如， 1. 将 .ppt (Microsoft Powerpoint) 文件转换为 .jpg / .bmp / .gif

2. 将 .pdf (Adobe Acrobat) 文件转换为 .jpg

注意:请务必以所需的演示顺序保存图像文件。



## 幻灯片放映控制菜单



名称		描述
	播放/暂停	播放或暂停幻灯片放映。
	上一个/下一个	<: 显示上一张照片。
		>: 显示下一张照片。
	按钮锁定	启用或禁用按钮锁定。 <ul style="list-style-type: none"> <li>如果启用按钮锁定，将禁用除 [⏻] 之外的所有按钮。</li> <li>按住 [⏻] 按钮可关闭投影仪。</li> </ul>

## 幻灯片放映显示设置菜单



若要打开照片显示设置菜单，请在幻灯片放映期间单击 [⏻]。幻灯片放映将暂停并显示菜单。

菜单	描述
主页	返回到主菜单页面。
旋转	以指定角度旋转相片。使用 [⟨⟩] 按钮选择角度，然后单击 [⏻]。 <ul style="list-style-type: none"> <li>&lt;0°&gt; - &lt;90°&gt; - &lt;180°&gt; - &lt;270°&gt;</li> </ul>
幻灯片转换	选择要在幻灯片放映中插入的照片转换效果。 <ul style="list-style-type: none"> <li>&lt;无效果&gt; - &lt;马赛克&gt; - &lt;百叶窗&gt; - &lt;时钟&gt;</li> </ul>
幻灯片播放速度	选择幻灯片放映的播放速度。 <ul style="list-style-type: none"> <li>&lt;快&gt; - &lt;正常&gt; - &lt;慢&gt;</li> </ul>
幻灯片模式	<ul style="list-style-type: none"> <li>&lt;所有照片&gt; :按文件名顺序播放所有图像文件。</li> <li>&lt;文件夹中的照片&gt; :按文件名顺序播放文件夹中的所有图像文件。</li> <li>&lt;一张照片&gt;: 仅播放一张选择的照片。</li> </ul>

菜单	描述
幻灯片顺序	选择幻灯片放映的播放顺序。 <ul style="list-style-type: none"> <li>• &lt;正常&gt;: 按文件名顺序播放照片。</li> <li>• &lt;随机播放&gt; :随机播放照片。</li> </ul>
宽高比	<ul style="list-style-type: none"> <li>• &lt;原始大小&gt; :对于尺寸小于屏幕的相片, 按原始尺寸显示; 对于尺寸大于屏幕的相片, 根据屏幕尺寸按正比缩小相片尺寸。</li> <li>• &lt;自动调整&gt; :将相片调整为适合屏幕的尺寸, 保持相片的原始宽高比 (可能会沿横向或纵向剪切图像)。</li> <li>• &lt;适合宽度&gt; :将相片调整为适合屏幕宽度的尺寸。</li> <li>• &lt;适合屏幕大小&gt; :不考虑相片的宽高比, 放大或缩小相片尺寸以适合全屏显示。</li> </ul>

 根据图片文件类型, 某些功能可能受限。

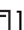
## 音乐




您可以欣赏 <内部存储>、<USB> 或 <MicroSD 卡> 上保存的音乐文件。

## 音乐 菜单



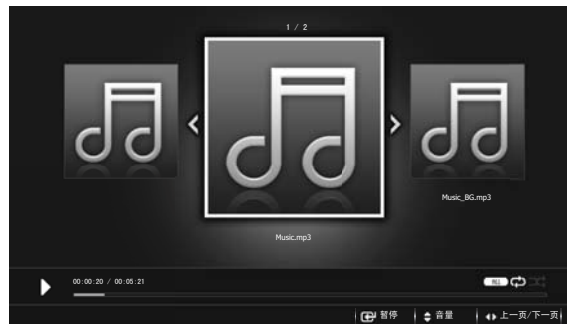
若要打开音乐菜单窗口, 请在音乐列表屏幕中单击 。



 视当前的语言设置而定, 文件夹或文件名称可能显示为乱码。如果发生这种情况, 请转至 <设置> → <常规> → <语言> 并更改语言。

菜单	描述
主页	返回到主菜单页面。
复制	连接了外部存储设备 (<USB>/<MicroSD 卡>) 时, 在外部存储器与 <内部存储> 之间复制音乐文件。
删除	删除 <内部存储> 或外部存储器 (<USB>/<MicroSD 卡>) 上的音乐文件。

菜单	描述
选择多个文件	<p>同时选择多个音乐文件并进行 &lt;播放&gt;、&lt;复制&gt; 或 &lt;删除&gt; 操作。</p>  <p>使用 [ ^ v ] 按钮移至要选择的音乐文件并单击 [ G ]。</p> <ul style="list-style-type: none"> <li>勾选 ( v ) 标记将出现在选择的音乐旁边。</li> <li>单击 [ G ] 按钮选择或取消选择选项。</li> <li>若要选择文件夹中的所有音乐文件，请单击 [ 全选 ]。</li> <li>您可以反复执行以上程序来选择多个音乐文件。</li> </ul> <ul style="list-style-type: none"> <li>&lt;播放&gt; :播放选择的多个音乐文件。 <ul style="list-style-type: none"> <li>可在音乐显示设置菜单中选择播放顺序。</li> </ul> </li> <li>&lt;复制&gt; :复制选择的多个音乐文件。</li> <li>&lt;删除&gt; :删除选择的多个音乐文件。</li> <li>&lt;复位&gt; : 取消所有选择。</li> </ul>
选择存储设备	连接了外部存储设备 (<USB>/<MicroSD 卡>) 时，直接移动到另一个存储设备。

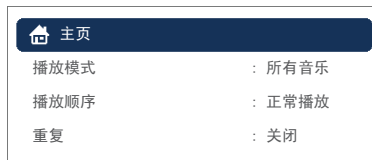
### 音乐控制菜单



名称	描述
	播放/暂停 播放或暂停音乐。
	音量 控制音量。

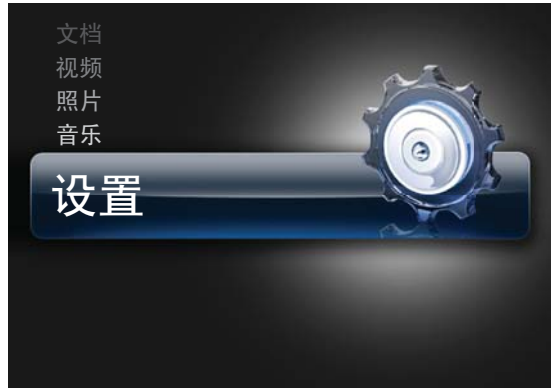
名称		描述
◀/▶	后退/前进	<p>◀ : 播放上一个音乐文件。</p> <ul style="list-style-type: none"> <li>听音乐时按住 [◀] 可以按 20 秒的间隔快退。(REW ◀ ◀)</li> <li>不能快退到上一个音轨, 即使是从当前音轨的开头执行快退操作也不例外。</li> </ul>
		<p>▶ : 播放下一个音乐文件。</p> <ul style="list-style-type: none"> <li>听音乐时按住 [▶] 可以按 20 秒的间隔快进。(FF ▶ ▶)</li> <li>如果快进到当前曲目的结尾, 则会开始下一曲目。</li> </ul>
⏻	按钮锁定	<p>启用或禁用按钮锁定。</p> <ul style="list-style-type: none"> <li>如果启用按钮锁定, 将禁用除 [⏻] 之外的所有按钮。</li> <li>按住 [⏻] 按钮可关闭投影仪。</li> </ul>

### 音乐显示设置菜单



若要打开音乐显示设置菜单, 请在音频播放期间单击 [📄]。

菜单	描述
主页	返回到主菜单页面。
播放模式	<ul style="list-style-type: none"> <li>&lt;所有音乐&gt; :按文件名顺序播放所有音乐文件。</li> <li>&lt;文件夹中的音乐&gt; :按文件名顺序播放文件夹中的所有音乐文件。</li> <li>&lt;一张照片&gt; : 仅播放一个选择的音乐文件。</li> </ul>
播放顺序	<p>选择音乐文件的播放顺序。</p> <ul style="list-style-type: none"> <li>&lt;正常&gt; : 按文件名顺序播放音乐。</li> <li>&lt;随机播放&gt; :随机播放音乐。</li> </ul>
重复	<p>选择是否重复播放音乐。</p> <ul style="list-style-type: none"> <li>&lt;关闭&gt;-&lt;开启&gt;</li> </ul>



您可以初始化或更改系统设置。

### 常规



菜单	描述
语言	选择系统语言。 • <English> - <Deutsch> - <Nederlands> - <Español> - <Français> - <Italiano> - <Svenska> - <Português> - <Русский> - <Türkçe> - <ไทย> - <中国语> - <한국어>
LED 模式	根据环境光线强度设置画面亮度。 • <标准> - <Eco>
测试图案	投影机内置有一张默认的测试图像。您可以将此图像用作参考图像，以优化投影机的安装和图像显示。 • <几何> - <屏幕大小> - <红色> - <绿色> - <蓝色> - <白色>
按钮声音	选择按钮效果的音量。 • <关闭>-<低>-<中>-<高>
安全移除	安全移除外部存储设备（USB 存储设备或 microSD 卡）。 • <内部存储>：出现 <您可以取出 MicroSD 卡。> 消息时，即可移除 microSD 卡。 • <USB>：出现 <您可以断开 USB 连接。> 消息时，即可移除 USB 设备。

## 支持



菜单	描述
固件更新	固件更新步骤：从三星网站上下载固件更新文件，并将文件保存到外部存储设备（USB 存储设备）中。将该设备连接到投影仪，选择 <固件更新>，然后运行该文件。参阅 3-6。
开源许可证	查看开源许可证信息。
重新设置	初始化用户自定义的设置。
产品信息	查看 <固件版本>、<内部存储>、<版权> 等。

## 3-5 支持的文件格式

### 3-5-1. 文档、照片、音乐

项目	文件扩展名
文档	Adobe PDF 1.2 ~1.7 (pdf)
	MS PowerPoint 97 ~ 2007 (ppt、 pptx)
	MS Excel (xls、xlsx)
	MS Word (doc、 docx)
	文本 (txt)
相片	JPEG (JPEG 最大支持 400 万像素。), PNG, BMP, GIF (GIF 既不支持 <旋转>, 也不支持 <幻灯片转换> 中的过渡效果。)
音乐	MP3, MP2, WAV, WMA, FLAC, APE, HE-AAC, RA

### 3-5-2. 视频、字幕

项目	文件扩展名	编码解码器	描述
视频	AVI	MPEG4	1280 x 720 @ 30f
	MP4	VC-1	
	ASF	H.264	1280 x 720 @ 30f/级别 4.1
	MPG	MPEG1/2	1280 x 720 @ 30f
	RM	RV	
	FLV	H.263	480 x 272 @ 30f
	WMV	WMV7/8	
	M2TS/TS		
字幕	.smi (SAMI)		Microsoft SAMI (同步可访问媒体交换)
	.srt(SUBRIP)		SubRip
	.sub(SUBVIEWER)		SubViewer 1.0 和 2.0

## 3-6 固件更新

从 Samsung Electronics 网站 (<http://www.samsung.com>) 下载最新的固件版本并安装。



- 由于在更新过程中可能会删除保存在内存中的数据，因此请记得备份您的数据。
- 仅支持使用 USB 存储设备进行固件更新。
- 请勿在更新过程中移除外部 USB 存储设备。
- 请勿在更新过程中操作任何按钮。
- 请勿在更新过程中关闭投影仪。
- 若要检查固件是否已成功更新，请转至 <设置> → <支持> → <产品信息>。

### 固件更新前的准备工作！

1. 准备外部 USB 存储设备。
2. 将适用于您的投影仪型号的最新固件从三星网站下载到 PC 上。
3. 将 USB 存储设备连接到 PC。
4. 将下载的固件复制到 USB 存储设备中。

### 更新固件。

1. 将包含最新固件的 USB 存储设备连接到投影仪。
2. 在主菜单页面中选择 <设置> → <支持> → <固件更新>。
3. 您将看到当前固件版本和可用的最新固件版本。
4. 选择 <立即更新> 开始更新。
5. 固件更新后，投影仪会自动关闭。
6. 打开投影仪并查看固件版本。



# 4 解决方案


## 4-1 常见故障检查

 在要求售后服务前请进行以下检查。如该问题仍然存在，请联系离您最近的三星电子服务中心。


	故障现象	解决方案
安装和连接	已断电。	<ul style="list-style-type: none"><li>• 请检查电源缆线的连接。</li><li>• 检查电池的剩余电量。</li></ul>
	未选择外部信号源。	<ul style="list-style-type: none"><li>• 检查外部设备的缆线是否连接到正确的信号端口。如果未正确连接，将无法选择设备。</li></ul>
屏幕和外部来源	看不到画面图像。	<ul style="list-style-type: none"><li>• 确保投影仪的电源线在正确位置。</li><li>• 检查电池的剩余电量。</li><li>• 确保选择了正确的输入来源。</li><li>• 检查连接器是否已正确连接到投影机背面的端口上。</li></ul>
	图像不清晰。	<ul style="list-style-type: none"><li>• 调整 <b>[FOCUS]</b>。</li><li>• 检查投影仪与画面的距离是否适当。</li></ul>
	异常噪音。	<ul style="list-style-type: none"><li>• 如果异常声响一直存在，请与服务中心联系。</li></ul>
	指示灯闪烁。	<ul style="list-style-type: none"><li>• 请参阅“LED 指示灯”部分。</li></ul>
	屏幕上出现线条。	<ul style="list-style-type: none"><li>• 使用 PC 时，画面上可能会出现噪点。请调节画面的频率（刷新率）。</li></ul>

# 5 更多信息

## 5-1 规格

型号		SP-H03
面板	画面尺寸	0.3 inches
	分辨率	WVGA (854 x 480)
高宽比		16 : 9
电源	功耗	最高 12.0W (使用适配器工作并充电) ; 一般 8.5W (使用电池工作)
	电源 (适配器)	本产品支持的电压为 100 - 240 V。由于各个国家或地区的标准电压有所不同, 请务必检查产品背面的标签。 (DC 12 V  1.0 A)
LED 光源	功耗	4 W
	使用寿命	30,000 小时
尺寸 (宽 x 长 x 高)		70 x 70 x 27.5 毫米 (不含电池) 70 x 70 x 37.5 毫米 (带电池)
重量		投影仪 :132 克 电池: 80 克
主要功能	亮度	TYP 27, 最大 30 流明
	对比度	1000 : 1
	投影范围	30.5 ~ 299 厘米
	梯形失真校正	< 1%
	调焦	手动
	画面尺寸 (对角线)	对角线 8.6 英寸 ~ 85.5 英寸
输入信号	D-Sub 15p	模拟 RGB
	媒体播放	USB、内部存储器和 microSD
	RCA x 1	复合视频
内部存储器容量		1 GB (系统存储量: 301 MB/用户存储量: 699 MB)
扬声器		1 W (单声道)
用户环境	温度和湿度	工作环境: 温度 0 °C ~ 40 °C (32 °F ~ 104 °F), 湿度 10 % ~ 80 % (无凝结)
		存放环境: 温度 -20 °C ~ 45 °C (-4 °F ~ 113 °F), 湿度 5 % ~ 95 % (无凝结)
噪音		23 dB

 **B 类** (供居住环境使用的通信设备) 本设备已根据 EMC 要求进行注册, 适合在居住环境使用 (B 类)。本产品可在各个区域使用。(B 类设备的电磁辐射小于 A 类设备。)

 PICO 投影仪中使用的 DMD 面板由数十万个微镜组成。正如许多其他类型的图像显示一样, DMD 面板也可能包含坏像素。本公司和 DMD 面板制造商根据预定义的规范在发货前对区分坏像素的标准以及 DMD 面板允许的最大坏像素数量进行严格控制。虽然有些像素可能无法在屏幕上显示, 但这不会严重影响图像质量和投影仪的寿命。

投影仪 (LED) 使用

环境保护期限适用条件  
 环境温度：0~40℃  
 环境湿度：10%~80%

部件名称	有毒有害物质或元素					
	铅 (Pb)	汞 (Hg)	镉 (Cd)	六价铬 (Cr6+)	多溴联苯 (PBB)	多溴二苯醚 (PBDE)
光学模块	×	○	○	○	○	○
印刷电路组件	×	○	○	○	○	○
塑料和聚合物部件	○	○	○	○	○	○
金属部件	×	○	○	○	○	○
电缆组件	×	○	○	○	○	○

○：表示该有毒有害物质在该部件所有均质材料中的含量均在SJ/T11363-2006 标准规定的限量要求以下。  
 ×：表示该有毒有害物质至少在该部件的某一均质材料中的含量超出SJ/T11363-2006 标准规定的限量要求。

本表表示本机器内含有的有害物质情报，部品别有害物质情报是由供应商 提供的情报和内部检查结果为基础制作的。  
 部分部品含有的有害物质在目前技术水准条件下是不可能替代，三星电子为了做到可以替代正不懈地努力着。

我们承诺：

- 接收消费者寄回或送回的报废产品。  
 具体地址请拨打：400-810-5858进行咨询。  
 注：消费者承担邮寄，快递等相关费用。

本产品已经取得中国环境标志认证。：

- 环境标志表示本产品与同类产品相比，具有低毒少害，节约资源等环境优势，对保护人体健康及生态环境更有益。  
 您可以登陆[www.sepa.gov.cn](http://www.sepa.gov.cn)查询中国环境标志相关信息。

## 5-3 联系全球三星公司

如果您对三星的产品有任何疑问或意见，请与三星的客户服务中心联系。

NORTH AMERICA		
U.S.A	1-800-SAMSUNG(726-7864)	<a href="http://www.samsung.com">http://www.samsung.com</a>
CANADA	1-800-SAMSUNG(726-7864)	<a href="http://www.samsung.com">http://www.samsung.com</a>
MEXICO	01-800-SAMSUNG(726-7864)	<a href="http://www.samsung.com">http://www.samsung.com</a>
LATIN AMERICA		
ARGENTINA	0800-333-3733	<a href="http://www.samsung.com">http://www.samsung.com</a>
BRAZIL	0800-124-421 4004-0000	<a href="http://www.samsung.com">http://www.samsung.com</a>
CHILE	800-SAMSUNG(726-7864)	<a href="http://www.samsung.com">http://www.samsung.com</a>
COLOMBIA	01-8000112112	<a href="http://www.samsung.com">http://www.samsung.com</a>
COSTA RICA	0-800-507-7267	<a href="http://www.samsung.com">http://www.samsung.com</a>
ECUADOR	1-800-10-7267	<a href="http://www.samsung.com">http://www.samsung.com</a>
EL SALVADOR	800-6225	<a href="http://www.samsung.com">http://www.samsung.com</a>
GUATEMALA	1-800-299-0013	<a href="http://www.samsung.com">http://www.samsung.com</a>
HONDURAS	800-7919267	<a href="http://www.samsung.com">http://www.samsung.com</a>
JAMAICA	1-800-234-7267	<a href="http://www.samsung.com">http://www.samsung.com</a>
NICARAGUA	00-1800-5077267	<a href="http://www.samsung.com">http://www.samsung.com</a>
PANAMA	800-7267	<a href="http://www.samsung.com">http://www.samsung.com</a>
PUERTO RICO	1-800-682-3180	<a href="http://www.samsung.com">http://www.samsung.com</a>
REP.DOMINICA	1-800-751-2676	<a href="http://www.samsung.com">http://www.samsung.com</a>
TRINIDAD & TOBAGO	1-800-SAMSUNG(726-7864)	<a href="http://www.samsung.com">http://www.samsung.com</a>
VENEZUELA	0-800-100-5303	<a href="http://www.samsung.com">http://www.samsung.com</a>
EUROPE		
AUSTRIA	0810 - SAMSUNG(7267864,€ 0.07/min)	<a href="http://www.samsung.com">http://www.samsung.com</a>
BELGIUM	02-201-24-18	<a href="http://www.samsung.com/be">http://www.samsung.com/be</a> (Dutch) <a href="http://www.samsung.com/be_fr">http://www.samsung.com/be_fr</a> (French)
CZECH	800-SAMSUNG(800-726786)	<a href="http://www.samsung.com">http://www.samsung.com</a>
	Distributor pro Českou republiku: Samsung Zrt., česká organizační složka, Oasis Florenc, Sokolovská394/17, 180 00, Praha 8	
DENMARK	70 70 19 70	<a href="http://www.samsung.com">http://www.samsung.com</a>
EIRE	0818 717100	<a href="http://www.samsung.com">http://www.samsung.com</a>
ESTONIA	800-7267	<a href="http://www.samsung.com">http://www.samsung.com</a>
FINLAND	030 - 6227 515	<a href="http://www.samsung.com">http://www.samsung.com</a>

EUROPE		
FRANCE	01 48 63 00 00	<a href="http://www.samsung.com">http://www.samsung.com</a>
GERMANY	01805 - SAMSUNG (726-7864, € 0,14/Min)	<a href="http://www.samsung.com">http://www.samsung.com</a>
HUNGARY	06-80-SAMSUNG(726-7864)	<a href="http://www.samsung.com">http://www.samsung.com</a>
ITALIA	800-SAMSUNG(726-7864)	<a href="http://www.samsung.com">http://www.samsung.com</a>
LATVIA	8000-7267	<a href="http://www.samsung.com">http://www.samsung.com</a>
LITHUANIA	8-800-77777	<a href="http://www.samsung.com">http://www.samsung.com</a>
LUXEMBURG	261 03 710	<a href="http://www.samsung.com">http://www.samsung.com</a>
NETHERLANDS	0900 - SAMSUNG (0900-7267864) (€ 0,10/Min)	<a href="http://www.samsung.com">http://www.samsung.com</a>
NORWAY	815-56 480	<a href="http://www.samsung.com">http://www.samsung.com</a>
POLAND	0 801 1SAMSUNG (172678) 022 - 607 - 93 - 33	<a href="http://www.samsung.com">http://www.samsung.com</a>
PORTUGAL	80820-SAMSUNG(726-7864)	<a href="http://www.samsung.com">http://www.samsung.com</a>
SLOVAKIA	0800-SAMSUNG(726-7864)	<a href="http://www.samsung.com">http://www.samsung.com</a>
SPAIN	902 - 1 - SAMSUNG (902 172 678)	<a href="http://www.samsung.com">http://www.samsung.com</a>
SWEDEN	0771 726 7864 (SAMSUNG)	<a href="http://www.samsung.com">http://www.samsung.com</a>
SWITZERLAND	0848-SAMSUNG(7267864, CHF 0.08/min)	<a href="http://www.samsung.com/ch">http://www.samsung.com/ch</a> <a href="http://www.samsung.com/ch_fr">http://www.samsung.com/ch_fr</a> (French)
U.K	0845 SAMSUNG (7267864)	<a href="http://www.samsung.com">http://www.samsung.com</a>
CIS		
ARMENIA	0-800-05-555	
AZERBAIJAN	088-55-55-555	
BELARUS	810-800-500-55-500	
GEORGIA	8-800-555-555	
KAZAKHSTAN	8-10-800-500-55-500	
KYRGYZSTAN	00-800-500-55-500	<a href="http://www.samsung.com">http://www.samsung.com</a>
MOLDOVA	00-800-500-55-500	
RUSSIA	8-800-555-55-55	<a href="http://www.samsung.com">http://www.samsung.com</a>
TADJIKISTAN	8-10-800-500-55-500	<a href="http://www.samsung.com">http://www.samsung.com</a>
UKRAINE	0-800-502-000	<a href="http://www.samsung.com/ua">http://www.samsung.com/ua</a> <a href="http://www.samsung.com/ua_ru">http://www.samsung.com/ua_ru</a>
UZBEKISTAN	8-10-800-500-55-500	<a href="http://www.samsung.com">http://www.samsung.com</a>

ASIA PACIFIC		
AUSTRALIA	1300 362 603	<a href="http://www.samsung.com">http://www.samsung.com</a>
CHINA	400-810-5858 010-6475 1880	<a href="http://www.samsung.com">http://www.samsung.com</a>
HONG KONG	(852) 3698 - 4698	<a href="http://www.samsung.com/hk">http://www.samsung.com/hk</a> <a href="http://www.samsung.com/hk_en/">http://www.samsung.com/hk_en/</a>
INDIA	3030 8282 1800 110011 1800 3000 8282 1800 266 8282	<a href="http://www.samsung.com">http://www.samsung.com</a>
INDONESIA	0800-112-8888 021-5699-7777	<a href="http://www.samsung.com">http://www.samsung.com</a>
JAPAN	0120-327-527	<a href="http://www.samsung.com">http://www.samsung.com</a>
MALAYSIA	1800-88-9999	<a href="http://www.samsung.com">http://www.samsung.com</a>
NEW ZEALAND	0800 SAMSUNG (0800 726 786)	<a href="http://www.samsung.com">http://www.samsung.com</a>
PHILIPPINES	1-800-10-SAMSUNG(726-7864) 1-800-3-SAMSUNG(726-7864) 1-800-8-SAMSUNG(726-7864) 02-5805777	<a href="http://www.samsung.com">http://www.samsung.com</a>
SINGAPORE	1800-SAMSUNG(726-7864)	<a href="http://www.samsung.com">http://www.samsung.com</a>
TAIWAN	0800-329-999	<a href="http://www.samsung.com">http://www.samsung.com</a>
THAILAND	1800-29-3232 02-689-3232	<a href="http://www.samsung.com">http://www.samsung.com</a>
VIETNAM	1 800 588 889	<a href="http://www.samsung.com">http://www.samsung.com</a>
MIDDLE EAST & AFRICA		
BAHRAIN	8000-4726	
JORDAN	800-22273	
SOUTH AFRICA	0860-SAMSUNG(726-7864)	<a href="http://www.samsung.com">http://www.samsung.com</a>
TURKEY	444 77 11	<a href="http://www.samsung.com">http://www.samsung.com</a>
U.A.E	800-SAMSUNG(726-7864)	<a href="http://www.samsung.com">http://www.samsung.com</a>