

**SAMSUNG**

**SM-T355C**

# 使用说明书

# 目录

## 请先阅读说明文件

## 入门指南

- 6 包装内容
- 7 设备部位图
- 9 使用 SIM 或 UIM 卡和电池
- 12 使用存储卡
- 14 打开或关闭设备
- 15 锁定和解锁屏幕

## 基本功能

- 16 使用触摸屏
- 19 主屏幕布局
- 23 通知面板
- 25 打开应用程序
- 25 安装或卸载应用程序
- 27 输入文本
- 29 屏幕截图
- 29 我的文件
- 30 省电功能

## 网络连接

- 31 移动数据
- 31 WLAN
- 32 WLAN 热点和网络共享

## 动作和使用性功能

- 34 动作与手势
- 36 多窗口

## 个性化

- 40 管理主屏幕和应用程序屏幕
- 41 设置墙纸和铃声
- 42 更改屏幕锁定方式
- 43 私密模式
- 45 设置账户

## 电话

- 46 拨打电话
- 47 接听电话
- 48 通话时的选项

## 联系人

- 49 添加联系人
- 49 导入和导出联系人
- 50 搜索联系人

## 信息和电子邮件

- 51 信息
- 52 电子邮件

## 照相机

- 54 基本拍摄
- 55 拍摄模式
- 57 照相机设置

## 相册

- 58 查看设备上的内容

## 实用应用程序和功能

- 59 S 搜索
- 59 S 日历
- 61 互联网
- 62 音乐
- 63 视频
- 64 时钟
- 65 计算器
- 65 备忘录
- 66 智能管理器

## 与其他设备连接

- 68 蓝牙
- 70 WLAN直连
- 72 快速连接
- 73 SideSync 3.0
- 80 屏幕共享
- 82 移动打印

## 设备和数据管理器

- 83 将设备用作可移动磁盘进行数据传输
- 83 更新设备
- 84 备份和恢复数据
- 84 执行数据重置

## 设定

- 85 关于设定
- 85 连接
- 88 设备
- 89 个人
- 93 系统

## 附录

- 96 故障排除

## 通知

# 请先阅读说明文件

使用本设备之前，请先阅读本说明书，以确保安全和正确使用。

- 说明基于设备的默认设置。
- CPU 和内存占用率较高的内容 (优质内容) 会影响设备的整体性能。取决于设备的规格及其所使用的环境，与该内容相关的应用程序可能无法正常工作。
- 对于由三星以外的提供商提供的应用程序所造成的性能问题，三星概不负责。
- 对于因编辑注册表设置或修改操作系统软件而导致的性能问题或不兼容性，三星概不负责。尝试定制操作系统可能导致您的设备或应用程序无法正常工作。
- 本设备中提供的软件、声源、墙纸、图像及其他媒体被授权为有限使用。将这些资料引用并用于商业或其他用途，是违反版权法的行为。对于非法使用媒体导致的法律问题，用户应负全责。
- 收发信息、上传和下载、进行自动同步、使用部分应用程序或使用定位服务可能会产生其他费用。如欲避免产生额外费用，请选择合适的数据收费计划。有关详细信息，请联系服务提供商。
- 设备随附的默认应用程序随时可能更新，并可能在未经事先通知的情况下撤消支持。如您对随设备附带的应用程序有疑问，请联系三星服务中心。对于用户安装的应用程序，请联系服务提供商。
- 修改设备的操作系统或安装非官方来源的软件，可能会导致设备发生故障并损坏或丢失数据。这些操作违反三星许可协议，并将使您的保修失效。

## 指示符图标



**警告：**可能伤及自己或他人的情况。



**注意：**可能损坏您的设备或其他设备的情况。



**提示：**注释、使用提示或附加信息。

# 入门指南

## 包装内容

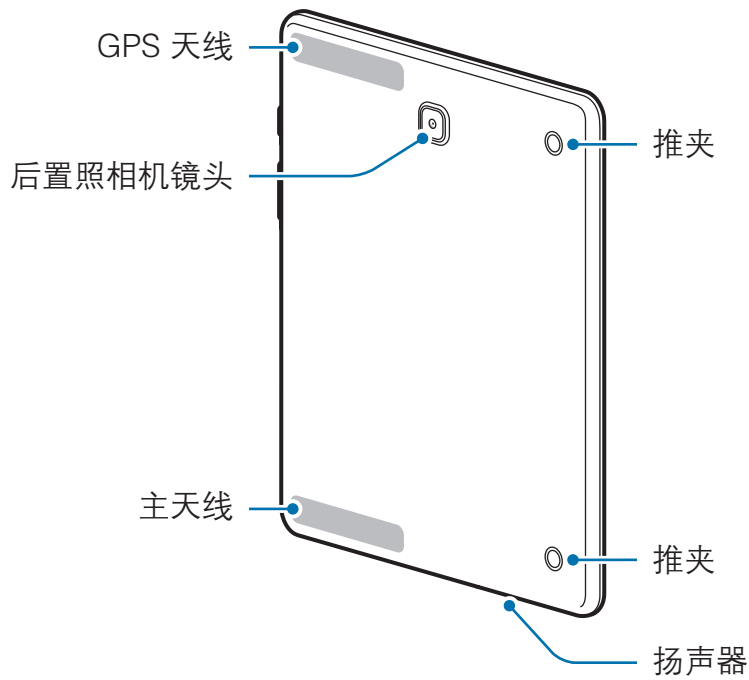
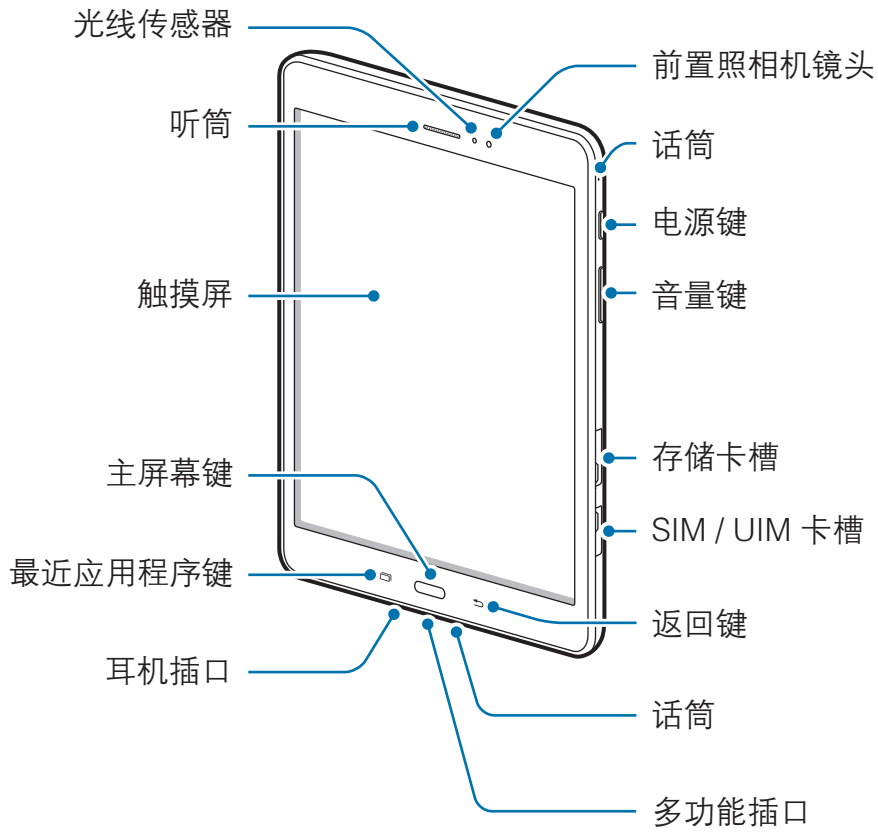
检查产品包装盒中是否有以下物品：

- 设备
- 快速入门指南



- 设备随附的物品和可用配件可能会因所在地区或服务提供商而异。
- 随附的物品专为本设备设计，可能与其他设备并不兼容。
- 可以向本地三星零售商购买其他配件。购买前请确保它们与设备兼容。
- 只可使用经过三星许可的配件。使用未经许可的配件可能导致性能问题和故障，此情形不在保修范围内。
- 是否提供所有配件完全取决于制造公司。有关可用配件的更多信息，请参阅三星网站。






# 设备部位图





- 请勿用手或其他物体盖住天线区域。否则可能会导致连接问题或消耗电池电量。
- 建议使用经过三星许可的屏幕保护装置。未经许可的屏幕保护装置可能导致传感器故障。
- 请勿让水接触触摸屏。触摸屏在潮湿环境中或接触到水时可能发生故障。

## 按键

按键	功能
 <b>电源</b>	<ul style="list-style-type: none"> <li>• 按住以打开或关闭设备。</li> <li>• 按下以打开或锁定屏幕。</li> </ul>
 <b>最近应用程序</b>	<ul style="list-style-type: none"> <li>• 点击以打开最近的应用程序列表。</li> <li>• 点住以启动分屏视图。</li> </ul>
 <b>主屏幕</b>	<ul style="list-style-type: none"> <li>• 按下以在屏幕锁定时打开屏幕。</li> <li>• 按下以返回到主屏幕。</li> </ul>
 <b>返回</b>	<ul style="list-style-type: none"> <li>• 点击以返回到上一个屏幕。</li> </ul>
 <b>音量</b>	<ul style="list-style-type: none"> <li>• 按下以调整设备音量。</li> </ul>



# 使用 SIM 或 UIM 卡和电池

## 安装 SIM 或 UIM 卡

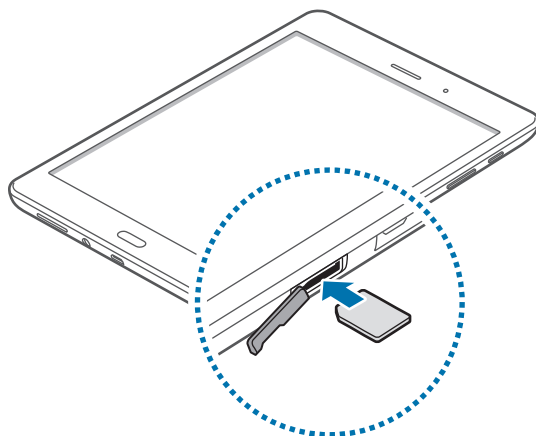
插入移动电话服务提供商提供的 SIM 或 UIM 卡。



- 本设备仅可使用 microSIM 或 microUIM 卡。
- 取决于服务提供商，有些 LTE 服务可能无法使用。有关服务可用性的详细信息，请联系服务提供商。

1 打开 SIM / UIM 卡插槽的外盖。

2 使金色触点面朝下，插入 SIM 或 UIM 卡。



3 将 SIM 或 UIM 卡推进插槽，直至锁定到位。

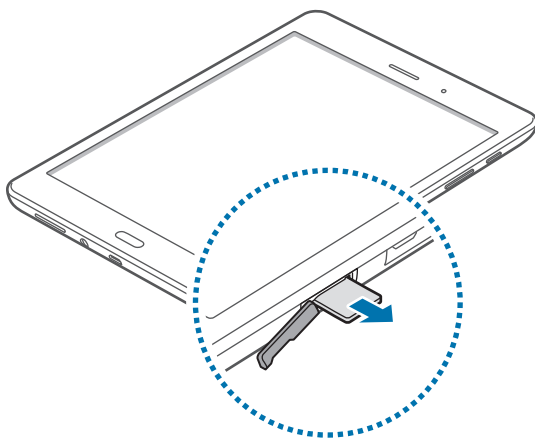


- 请勿将存储卡插入 SIM 卡插槽中。如果存储卡不小心卡在 SIM 卡插槽中，请联系三星服务中心取出存储卡。
- 小心不要丢失或让他人使用 SIM 或 UIM 卡。对于卡丢失或被盗所造成的任何损害或不便，三星概不负责。

4 合上 SIM 卡插槽的外盖。

## 取出 SIM 或 UIM 卡

- 1 打开 SIM 或 UIM 卡插槽的外盖。
- 2 用手指按下并推出 SIM 或 UIM 卡。



- 3 合上 SIM 或 UIM 卡插槽的外盖。

## 为电池充电

首次使用前，先用充电器为电池充电。

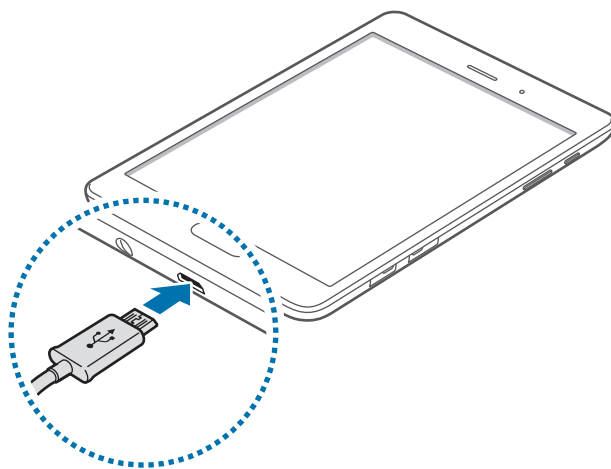



仅使用三星许可的 USB 电源适配器、电池和 USB 数据线。未经许可的 USB 电源适配器或 USB 数据线会导致电池爆炸或损坏设备。

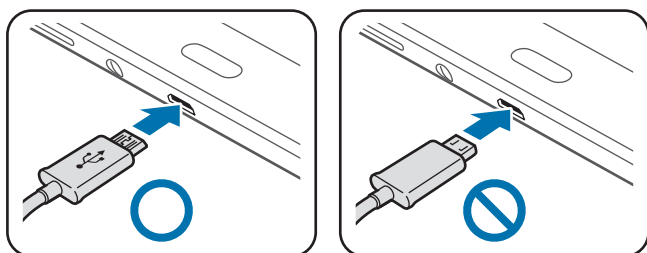


- 电池电量不足时，电池图标显示为空。
- 如果电池完全放电，连接充电器时，设备将无法立即开启。开启设备前，让耗尽的电池先充电几分钟。
- 如果一次使用多个应用程序、使用网络应用程序或需要连接至其他设备的应用程序，电池将会快速耗尽。为避免断开网络连接或数据传输时断电，务必为电池完全充电后再使用这些应用程序。


- 1 将 USB 数据线一端连接到 USB 电源适配器，然后将 USB 数据线另一端插入多功能插口。




-  充电器连接不当可能会导致设备严重损坏。因误操作造成的任何损坏不涵盖在保修范围内。



- 2 将 USB 电源适配器插入电源插座。

- 
- 虽然在充电时可以使用设备，但这可能会延长电池完全充电的时间。
  - 如果在充电时电源电压不稳定，触摸屏可能无法正常工作。此时，可从设备上拔下充电器。
  - 设备在充电时会变热。这属于正常情况，不会影响设备的使用寿命或性能。如果电池比平常更热，则充电器可能停止充电。
  - 如果设备无法正常充电，请联系三星服务中心。

- 3 完全充电后，断开设备与充电器的连接。先从设备拔下充电器，然后从电源插座拔下插头。

-  为节约电量，请在不使用时拔下 USB 电源适配器。USB 电源适配器不带电源开关，因此在不使用时必须从电源插座拔下 USB 电源适配器以节约电量。充电时，充电器应保持紧贴电源插座并易于拔插。

## 减少电池损耗

本设备提供了一些可助您节省电池电量的选项。通过自定义以下选项及取消后台运行的功能，可以延长设备每次充电后的使用时间：

- 使用智能管理器优化设备。
- 在不使用设备时，可以通过按下电源键切换到锁定模式。
- 使用任务管理器关闭不必要的应用程序。
- 取消蓝牙功能。
- 取消 WLAN 功能。
- 取消应用程序的自动同步功能。
- 减少背景灯时间。
- 降低屏幕亮度。

## 使用存储卡

### 安装存储卡

本设备可使用容量最高为 128 GB 的存储卡。取决于存储卡制造商和类别，有些存储卡可能与您的设备并不兼容。

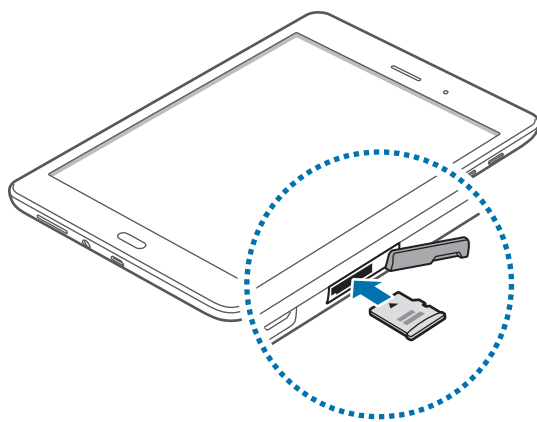


- 有些存储卡可能与设备并不完全兼容。使用不兼容的存储卡可能会损坏设备或存储卡，或损坏存储在卡中的数据。
- 正面朝上插入存储卡。



- 设备支持 FAT 和 exFAT 文件系统的存储卡。插入不同文件系统格式的存储卡时，设备会要求重新格式化存储卡或不识别存储卡。
- 频繁写入和删除数据会缩短存储卡的使用寿命。
- 将存储卡插入设备时，存储卡的文件目录将出现在**我的文件** → **SD 卡**文件夹中。

- 1 打开存储卡槽的外盖。
- 2 将金色触点面向下插入存储卡。




- 3 将存储卡推进卡槽，直至锁定到位。
- 4 合上存储卡槽的外盖。

## 取出存储卡

取出存储卡前，先卸载存储卡以便安全取出。在主屏幕上，点击**应用程序** → **设定** → **存储** → **卸载 SD 卡**。

- 1 打开存储卡槽的外盖。
- 2 轻推存储卡，直到其脱离设备，然后将其取出。
- 3 合上存储卡槽的外盖。

 请勿在设备传输或访问信息时取出存储卡。否则会导致数据丢失或损坏，或会损坏存储卡或设备。对于误用损坏的存储卡所造成的损失，包括数据丢失，三星概不负责。

## 格式化存储卡

在电脑上格式化的存储卡可能与设备并不兼容。请在设备上格式化存储卡。

在主屏幕上，点击**应用程序** → **设定** → **存储** → **格式化SD卡** → **格式化SD卡** → **全部删除**。



格式化存储卡前，记住要将设备中存储的所有重要数据建立备份。制造商维修服务不包括因用户操作而导致的数据丢失。

## 打开或关闭设备

按住电源键几秒钟以打开设备。

首次打开设备时或执行数据重置后，按照屏幕提示以设置设备。

如欲关闭设备，按住电源键，然后点击**关机**。

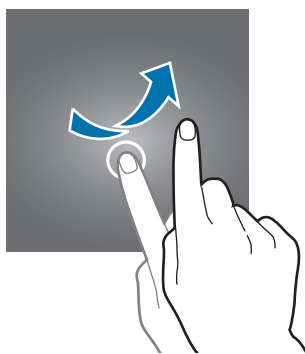


在限制使用无线设备的区域 (例如飞机上和医院里)，请遵守所有张贴的警告和授权人员的指示。

## 锁定和解锁屏幕

按下电源键关闭屏幕并将其锁定。此外，如果设备在指定时间内未使用，屏幕也会关闭并自动锁定。

如欲解锁屏幕，按下电源键或主屏幕键，然后在解锁屏幕区域内向任意方向滑动手指。



可更改解锁码以解锁屏幕。有关详细信息，请参阅[更改屏幕锁定方式](#)。

# 基本功能

## 使用触摸屏



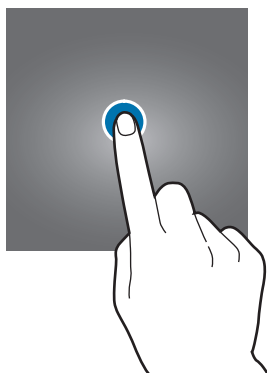
- 禁止触摸屏接触其他电子设备。静电放电会导致触摸屏发生故障。
- 为避免损坏触摸屏，请勿使用任何尖利物体点触屏幕，或在指尖点触屏幕时用力过猛。



- 设备可能无法识别靠近屏幕边缘的触摸输入操作，因为这部分不在触摸输入区域内。
- 建议在使用触摸屏时用手指。

## 点击

如欲打开应用程序、选择功能表项目、按下屏幕上的按键或使用屏幕上的键盘输入字符，手指点击即可。





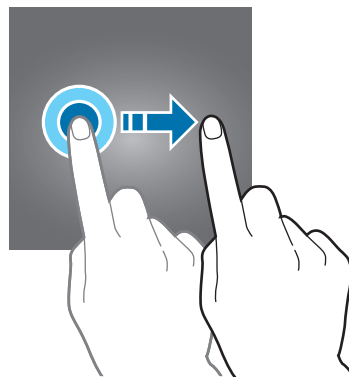
## 点住

点击某一项目或屏幕持续 2 秒以上以访问可用选项。



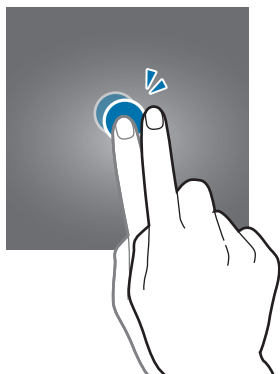
## 拖动

如欲移动项目，将其点住并拖至目标位置。



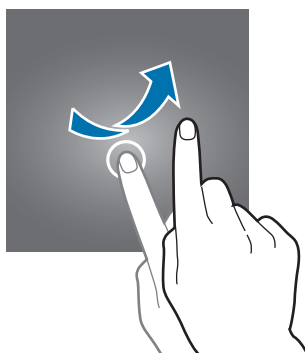
## 双击

在图像上双击以放大。再次双击以返回。



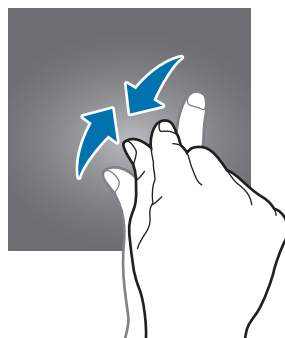
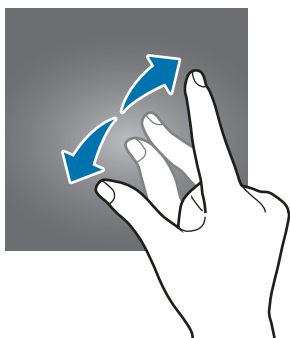
## 滑动

在主屏幕或应用程序屏幕上向左或向右快速移动以查看其他面板。向上或向下快速滑动以查看网页或项目列表，例如联系人。



## 张开和合拢

在图像上分开两指可将某一部分放大。合拢进行缩小。

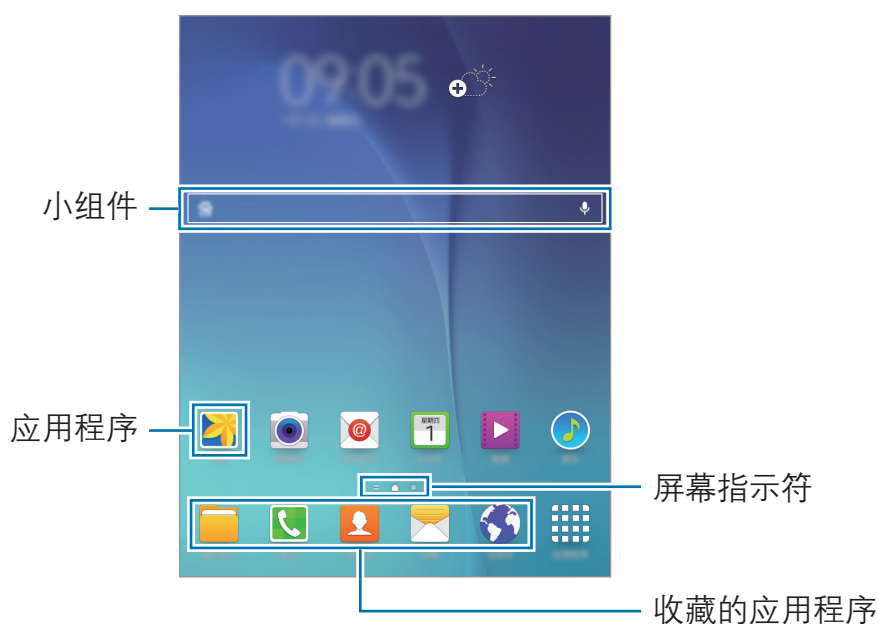


# 主屏幕布局

## 主屏幕

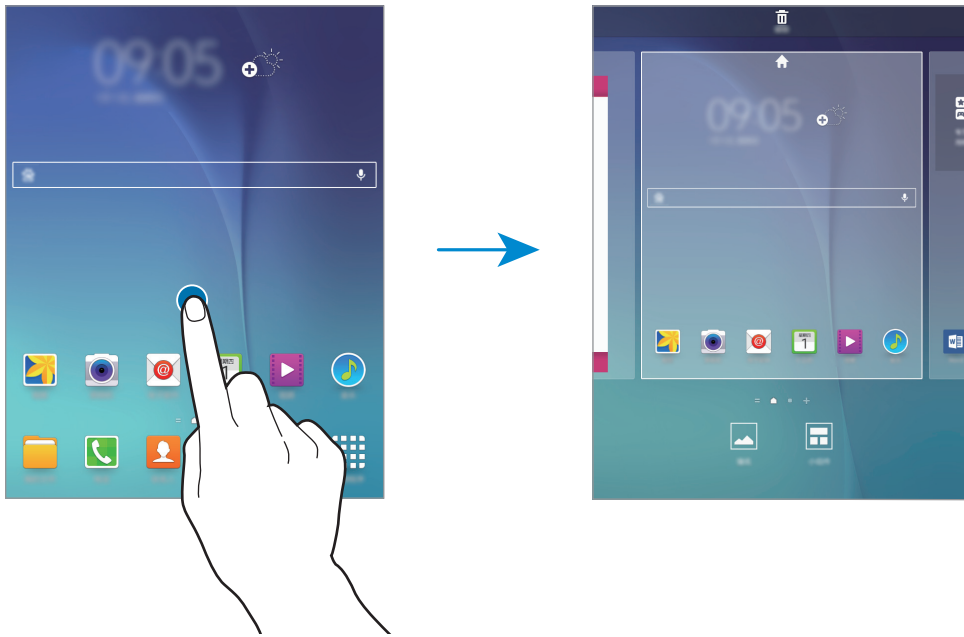
主屏幕是用于访问所有设备功能的起点。此处显示小组件、应用程序快捷方式等。小组件是启动特定应用程序功能以提供信息并可在主屏幕上轻松访问的小型应用程序。

如欲查看其他面板，向左或向右滑动，或点击屏幕底部的屏幕指示符。如欲自定义主屏幕，请参阅[管理主屏幕](#)。



## 主屏幕选项

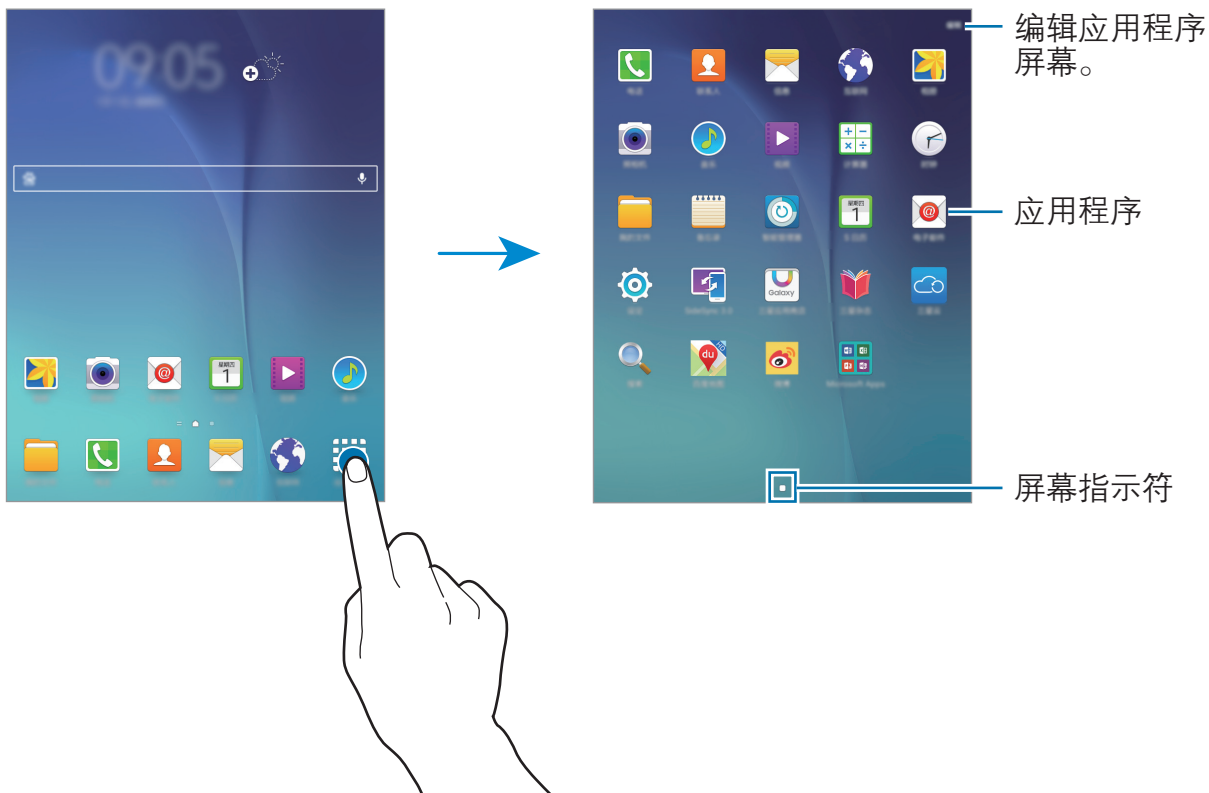
在主屏幕上，点住空白区域或将手指合拢到一起以访问可用选项。



## 应用程序屏幕


应用程序屏幕显示所有应用程序，包括新安装应用程序的图标。

在主屏幕上，点击**应用程序**以打开应用程序屏幕。如欲查看其他面板，向左或向右滑动，或在屏幕底部选择屏幕指示符。如欲自定义应用程序屏幕，请参阅[管理应用程序屏幕](#)。



## 指示符图标

指示符图标将会在屏幕顶部的状态栏上出现。下表中列出的图标为最常见的图标。

 状态栏可能不会出现在部分应用程序的屏幕顶部。如欲显示状态栏，从屏幕顶部向下拖动。

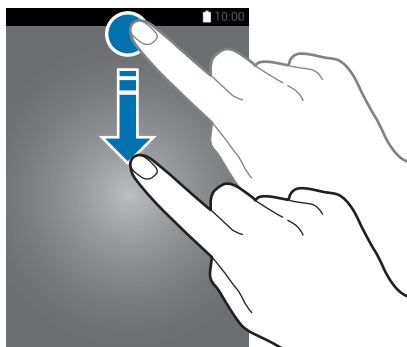
图标	意义
	无信号
	信号强度
	漫游中 (在正常服务区外)
	已连接 GPRS 网络
	已连接 EDGE 网络
	已连接 UMTS 网络
	已连接 HSDPA 网络
	已连接 HSPA+ 网络
	已连接 LTE 网络
	WLAN 已连接
	已启动蓝牙功能
	已启动 GPS
	正在通话
	未接来电
	新短信或彩信
	已启动闹钟
	已启动静音模式
	已启动振动模式
	已启动飞行模式
	发生错误或需要注意
	电池电量

# 通知面板

## 使用通知面板

接收新通知，如信息或未接来电时，指示符图标将会在状态栏上出现。如欲查看更多有关图标的信息，打开通知面板并查看详情。

如欲打开通知面板，向下拖动状态栏。如欲关闭通知面板，从屏幕底部向上拖动该栏。



可以使用通知面板上的以下功能。



## 重新排列快速设置按键

如欲重新排列通知面板上的快速设置按键，点击**编辑**，点住项目，将该项目拖至其他位置，然后点击**完成**。

## 使用快速设置按键

可以在通知面板上启动或取消部分功能。点击以下选项以启动或取消。如果点住按键，可以查看更多详细设定。

- **WLAN**：有关详细信息，请参阅 [WLAN](#)。
- **位置**：启动或取消 GPS 功能。
- **移动数据**：有关详细信息，请参阅 [数据使用](#) 或 [移动网络](#)。
- **声音 / 振动 / 静音**：选择声音模式。
- **屏幕旋转**：允许或防止旋转设备时界面旋转。



部分应用程序不允许屏幕旋转。

- **蓝牙**：有关详细信息，请参阅 [蓝牙](#)。
- **省电模式**：有关详细信息，请参阅 [省电功能](#)。
- **飞行模式**：有关详细信息，请参阅 [飞行模式](#)。
- **请勿打扰**：启动或取消阻止模式。在阻止模式下，设备将阻止通知。如欲选择将要阻止的通知，点击 **设定** → **声音和通知** → **请勿打扰模式**。
- **超级省电**：有关详细信息，请参阅 [超级省电模式](#)。
- **移动热点**：有关详细信息，请参阅 [WLAN 热点和网络共享](#)。
- **智能休眠**：启动此功能时，只要您看着屏幕，屏幕均会保持开启。
- **私密模式**：有关详细信息，请参阅 [私密模式](#)。
- **屏幕共享**：有关详细信息，请参阅 [屏幕共享](#)。
- **同步**：启动此功能时，设备将自动同步日历或电子邮件等应用程序。




## 打开应用程序

在主屏幕或应用程序屏幕上，选择应用程序图标以将其打开。

如欲打开最近使用应用程序的列表，点击  并选择要打开的应用程序图标。

## 关闭应用程序

点击  然后将应用程序图标拖至左侧或右侧以将其关闭。如欲关闭所有运行中的应用程序，点击**关闭全部**。

## 安装或卸载应用程序

### 三星应用商店

使用此应用程序购买并下载应用程序。

在应用程序屏幕上点击 **三星应用商店**。




此应用程序可能无法使用，具体取决于所在的地区或服务提供商。

### 安装应用程序

按类别浏览应用程序，或点击**搜索**以搜索关键字。

选择应用程序以查看相关信息。如欲下载免费应用程序，点击**安装**。如欲购买并下载付费应用程序，点击显示应用程序价格的按键。



如欲更改自动更新设置，点击  → **设置** → **自动更新应用程序**，然后选择选项。

## 管理应用程序

### 卸载或禁用应用程序

如欲禁用默认应用程序，打开应用程序屏幕，然后单击**编辑**。⊖ 将会出现在可卸载或禁用的应用程序上。选择应用程序，然后单击**禁用** → **完成**。

如欲卸载下载的应用程序，打开应用程序屏幕，然后单击**编辑** → ⊖ → **卸载** → **完成**。或者，也可在应用程序屏幕上，单击**设定** → **应用程序** → **应用程序管理器**，选择应用程序，然后单击**卸载**。

### 启用应用程序

在应用程序屏幕上，单击**设定** → **应用程序** → **应用程序管理器**，滑动至**已关闭**，选择应用程序，然后单击**启用**。



- **禁用应用程序**：禁用不可从设备卸载的选定默认应用程序。不可使用已禁用的应用程序。
- **卸载应用程序**：卸载已下载的应用程序。

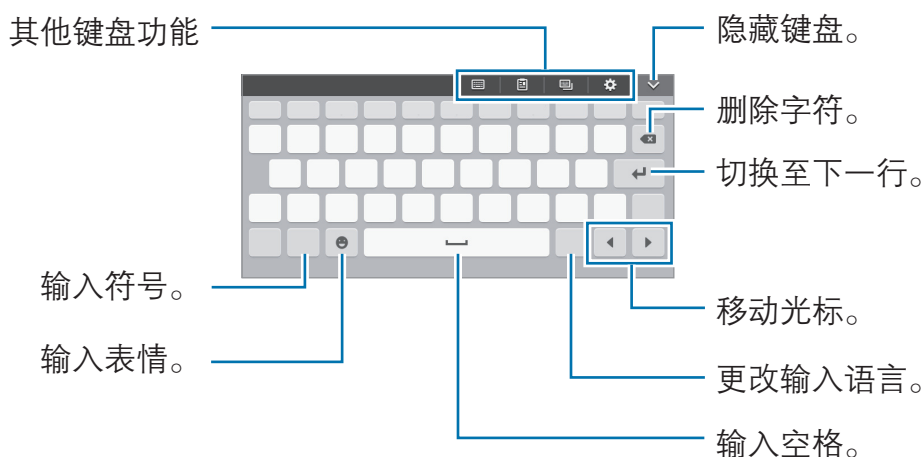
## 输入文本

### 键盘布局


键盘会在您输入文本以发送信息、创建备忘录等时自动出现。







有些语言不支持文本输入。如欲输入文本，必须将输入语言改为支持的语言。




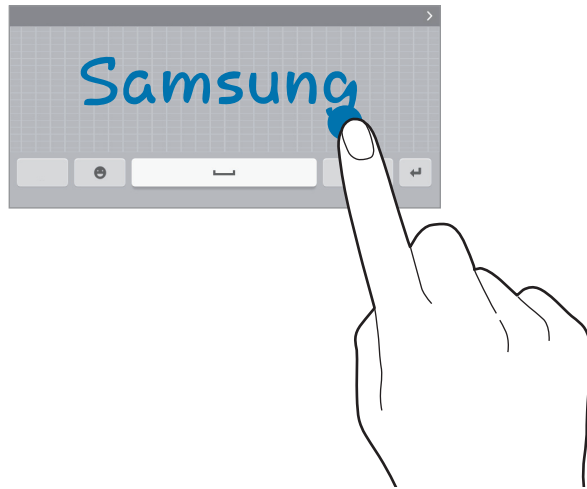
### 更改输入语言

点击  → **选择输入语言**，然后选择要使用的语言。点击语言切换键切换输入语言。




### 使用其他键盘功能

-  → **全键盘 拼音**：切换至全键盘拼音键盘。
-  → **双拼**：切换至双拼模式。如欲查看字符输入图示，打开应用程序屏幕，点击**设定** → **语言和输入** → **三星中文输入法** → **双拼键盘**。
-  → **拼音 3 x 4**：切换至拼音模式。如欲输入字符，反复点击相应的按键，直至所需的字符出现。
-  → **笔画**：切换至笔画模式。点击笔画按键以输入字符。无法确定输入哪个笔画时，点击 **通**。





-  → **手写板**：切换至手写模式。



 此功能可能无法使用，具体取决于所在的地区或服务提供商。

- ：从剪贴板添加项目。
- ：切换至浮动键盘。
- ：更改键盘设定。

## 复制和粘贴

- 1 在文本上点住。
- 2 拖动  或  以选择所需文本，或点击**全选**以选择所有文本。
- 3 点击**复制**或**剪切**。选定的文本将复制或剪切到剪贴板。
- 4 将光标置于要插入文字的位置并点击或点住，然后点击  → **粘贴**。如欲粘贴之前复制的文本，点击  → **剪贴板**，然后选择文本。

## 屏幕截图

使用设备时捕获屏幕截图。

同时按住主屏幕键和电源键。可以在**相册**中查看截取的图像。捕获屏幕截图后，可以编辑图像并与他人共享。

也可使用其他方法捕获屏幕截图。有关详细信息，请参阅[手掌滑动以捕捉](#)。



使用某些应用程序时无法截取屏幕图像。

## 我的文件

使用此应用程序以访问存储在设备或其他位置，如云存储服务中的各种文件。

在应用程序屏幕上点击**我的文件**。



## 省电功能

### 省电模式

通过限制设备的功能节省电池电量。

在应用程序屏幕上，点击**设定** → **电池** → **省电模式**，然后点击开关以将其启动。

如欲在剩余电池电量达到预设级别时自动启动省电模式，点击**启动省电**并选择选项。

### 超级省电模式

使用此模式以延长设备的电池寿命。在超级省电模式中，设备执行以下操作：

- 将可用应用程序限制为仅必备和选定应用程序。
- 在屏幕关闭时取消移动数据连接。
- 取消 WLAN 和蓝牙功能。

在应用程序屏幕上，点击**设定** → **电池** → **超级省电模式**，然后点击开关以将其启动。

如欲添加应用程序至主屏幕，点击 ⊕ 并选择应用程序。

如欲从主屏幕移除应用程序，点击**更多** → **移除**，选择带 ⊖ 的应用程序，然后点击**完成**。

如欲更改超级省电模式的设定，例如网络连接或声音，点击**更多** → **设定**。

如欲取消超级省电模式，点击**更多** → **禁用超级省电模式**。



剩余使用时间显示电池电量耗尽前的剩余时间。剩余使用时间可能因您的设备设置和操作条件而异。

# 网络连接

## 移动数据

将设备连接至移动网络以使用互联网或与其他设备共享媒体文件。有关附加选项，请参阅[数据使用](#)。

在应用程序屏幕上，点击**设定** → **数据使用**，然后点击**移动数据**开关以将其启动。

## WLAN

将设备连接至 WLAN 网络以使用互联网或与其他设备共享媒体文件。有关附加选项，请参阅[WLAN](#)。



在不使用时请关闭 WLAN 以节省电池电量。

- 1 在应用程序屏幕上，点击**设定** → **WLAN**，然后点击开关以将其启动。
- 2 从 WLAN 列表中选择网络。需要输入密码的网络会显示锁图标。
- 3 点击**连接**。



设备连接至 WLAN 网络后，只要该网络可用，设备就会重新连接至网络，而无需密码。如欲防止设备自动连接至该网络，从网络列表中选择它，然后点击**忘记**。

# WLAN 热点和网络共享

## 关于网络共享和移动热点


使用此功能可在互联网连接不可用的情况下与电脑和其他设备共享本设备的移动数据连接。可通过 WLAN、USB 或蓝牙进行连接。



使用此功能可能会产生额外费用。

## 使用移动热点


将您的设备用作移动热点以便与其他设备共享您设备的移动数据连接。

- 1 在应用程序屏幕上，点击**设定** → **WLAN 热点和网络共享** → **移动热点**。
- 2 点击开关以将其启动。
  -  出现在状态栏上。其他设备可以从 WLAN 网络列表中检测到您的设备。
  - 如欲设置移动热点的密码，点击**更多** → **配置移动热点**，选择安全级别。然后，输入密码并点击**保存**。
- 3 在其他设备屏幕上，搜索并从 WLAN 网络列表选择您的设备。
- 4 在所连接的设备上，使用您设备的移动数据连接以访问互联网。





## 使用 USB 网络共享

通过 USB 数据线将设备的移动数据连接与其他设备共享。

- 1 在应用程序屏幕上，点击**设定** → **WLAN 热点和网络共享**。
- 2 通过 USB 数据线将设备连接至电脑。
- 3 点击 **USB 共享网络** 开关以将其启动。  
当两个设备连接时， 出现在状态栏上。
- 4 在电脑上，使用您设备的移动数据连接。

## 使用蓝牙网络分享

通过蓝牙将设备的移动数据连接与其他设备共享。确保连接的电脑支持蓝牙功能。

- 1 通过蓝牙将设备与其他设备配对。有关更多信息，请访问[与其他蓝牙设备配对](#)。
- 2 在设备的应用程序屏幕上，点击**设定** → **WLAN 热点和网络共享**。
- 3 点击**蓝牙共享网络**开关以将其启动。
- 4 在所连接的设备上，打开蓝牙设置屏幕，点击  → **互联网访问**。  
当两个设备连接时， 出现在状态栏上。
- 5 在所连接的设备上，使用您设备的移动数据连接以访问互联网。



连接方法可能因所连接的设备而异。

# 动作和使用性功能

## 动作与手势



过度晃动或敲击设备可能导致意外输入。请正确控制动作。

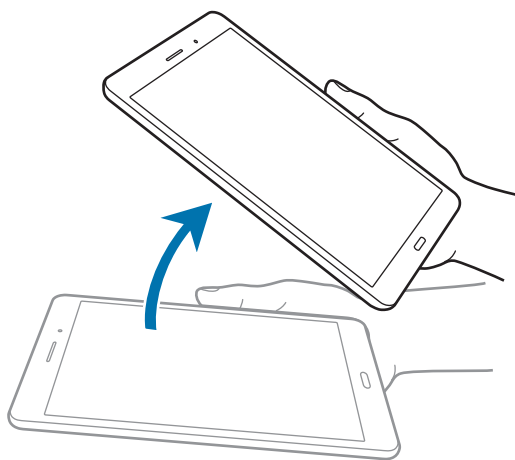
### 智能提示

在应用程序屏幕上，点击**设定** → **动作与手势**，然后点击**智能提示**开关以将其启动。

有未接来电或新信息时，拿起设备时设备将会振动。

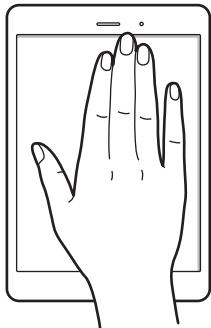


如果屏幕开启或设备处于不平整的平面上，该功能可能无效。



## 静音

在应用程序屏幕上，点击**设定** → **动作与手势**，然后点击**静音**开关以将其启动。  
用手掌盖住屏幕可使来电或闹钟静音。



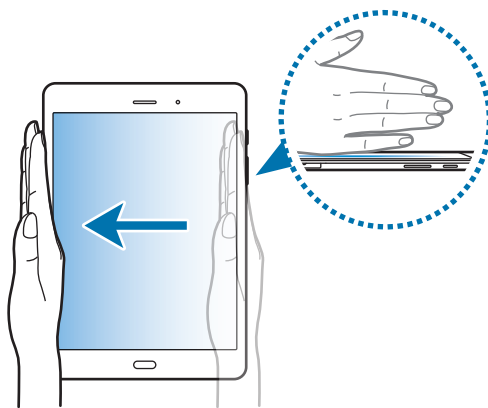
## 手掌滑动以捕捉

在应用程序屏幕上，点击**设定** → **动作与手势**，然后点击**手掌滑动以捕捉**开关以将其启动。

将手的侧面放在屏幕上，将其在屏幕上从右到左 (或反之) 扫过以截取屏幕截图。  
可以在**相册**中查看截取的图像。捕获屏幕截图后，可以编辑图像并与他人共享。




使用某些应用程序时无法截取屏幕图像。





## 多窗口

### 关于多窗口

多窗口可让您同时在分屏视图上同时运行两个应用程序。也可在弹出窗口视图中同时运行多个应用程序。

 某些应用程序可能不支持此功能。

### 分屏视图

- 1 点击  以打开最近应用程序的列表。
- 2 向上或向下滑动并在最近使用的应用程序窗口上点击 。  
所选的应用程序将在上方窗口中启动。

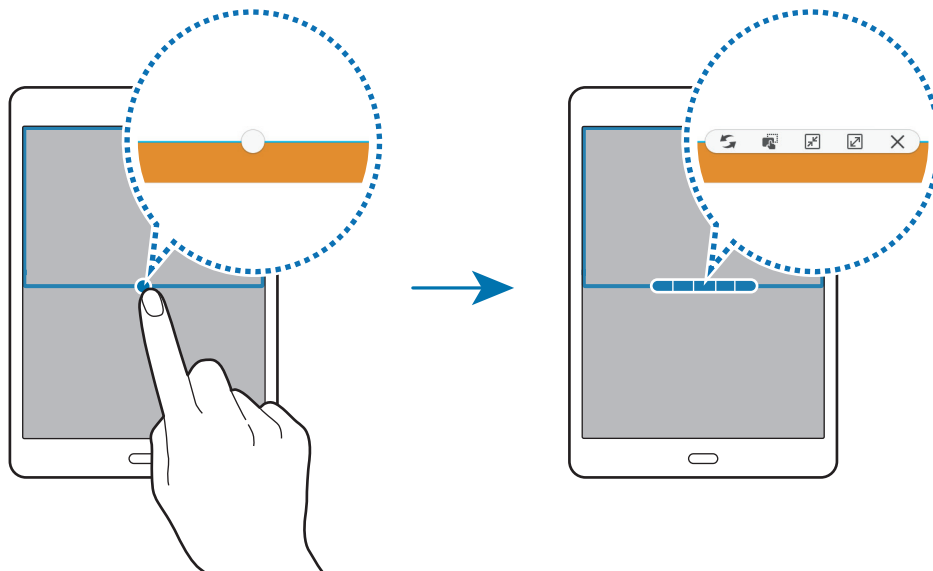


- 3 选择要启动的另一个程序。

 也可通过点住  来启动分屏视图。

## 使用其他选项




在分屏视图中使用应用程序时，选择应用程序窗口，然后点击应用程序窗口之间的圆圈以访问以下选项：



- ：在应用程序窗口之间切换位置。
- ：在窗口之间拖放文本或图像副本。点住所选窗口中的项目并将其拖至另一窗口中的位置。

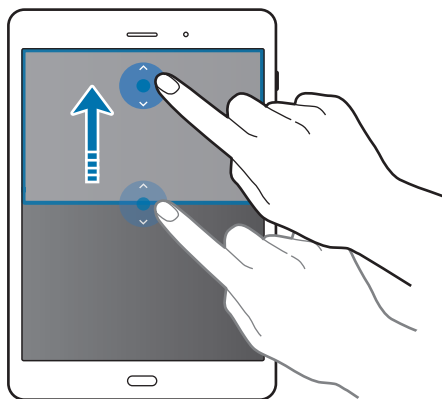


某些应用程序可能不支持此功能。

- : 最小化窗口。
- : 最大化窗口。
- : 关闭应用程序。

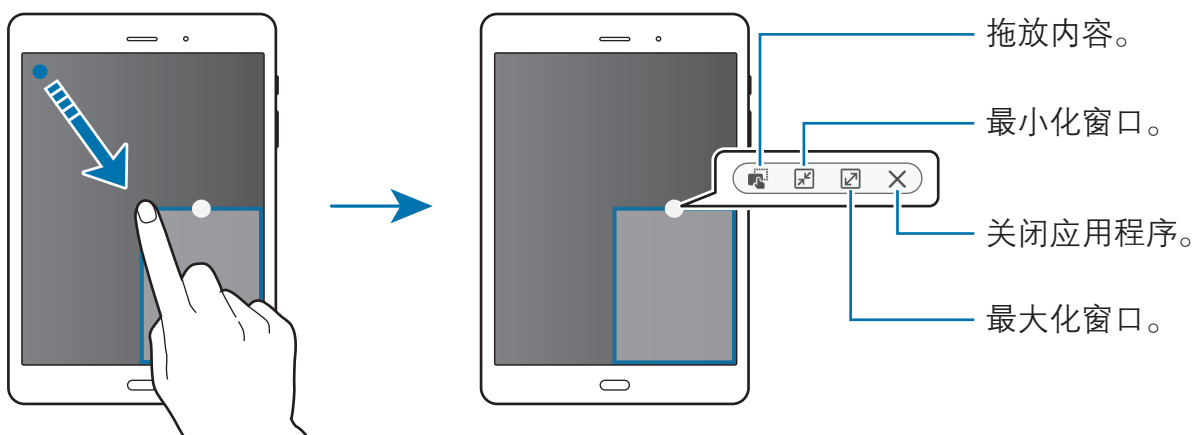
## 调整窗口大小

向上或向下拖动应用程序窗口之间的圆点以调整窗口的大小。



## 弹出窗口视图

- 1 在应用程序屏幕上，启动要在弹出窗口视图中使用的应用程序。
- 2 从顶部边缘的任一端沿斜对角线下滑。  
应用程序屏幕将出现在弹出窗口视图中。

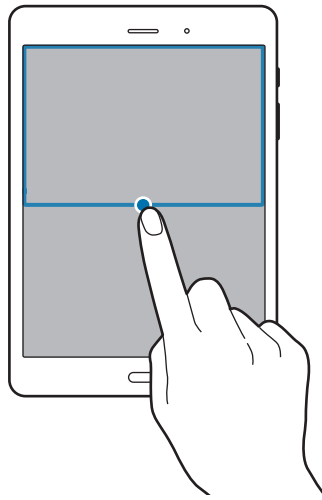


## 移动弹出窗口

如欲移动弹出窗口，点住窗口上的圆圈并将其拖至新位置。

## 从分屏视图中启动弹出窗口视图

- 1 在分屏视图上，点击应用程序窗口以在弹出窗口视图中启动。
- 2 点住应用程序窗口之间的圆点。  
所选的应用程序将在弹出窗口中启动。



# 个性化

## 管理主屏幕和应用程序屏幕

### 管理主屏幕

#### 添加项目

从应用程序屏幕点住应用程序或文件夹，然后将其拖至主屏幕。

如欲添加小组件，打开主屏幕，点住空白区域，点击**小组件**，点住小组件，然后将其拖至主屏幕。

#### 移动和移除项目

在主屏幕上点住项目，然后将其拖至新位置。

如欲将项目移至另一面板，将其拖动到屏幕一侧。

也可将常用应用程序移至主屏幕底部的快捷方式区域。

如欲移除项目，点住项目。然后，将其拖至出现在屏幕顶部的**移除**。

#### 创建文件夹

1 在主屏幕上，点住应用程序，然后将其拖至另一个应用程序上。

2 输入文件夹名称。

如欲将更多应用程序添加至文件夹，点住另一个应用程序，然后将其拖至文件夹。



## 管理面板

在主屏幕上，点住空白区域以添加、移动或移除面板。

如欲添加面板，向左滑动至最后一个面板，然后点击 **+**。

如欲移动面板，点住面板预览，然后将其拖至新位置。

如欲移除面板，点住面板预览，然后将其拖至屏幕顶部的**移除**。

如欲将面板设定为主要的主屏幕，点击 **↑**。

## 管理应用程序屏幕

### 移动项目

在应用程序屏幕上，点击**编辑**。点住项目并将其拖至新位置。

如欲将项目移至另一面板，将其拖动到屏幕一侧。

## 设置墙纸和铃声

### 设置墙纸

将保存在设备中的图片或照片设定为主屏幕或锁定屏幕的墙纸。

- 1 在主屏幕上，点住空白区域，然后点击**墙纸**。或者，也可在应用程序屏幕上，点击**设定** → **墙纸**。
- 2 选择要更改或应用墙纸的屏幕。
- 3 在屏幕底部向左或向右滑动并从显示的图像中选择。  
如欲选择由设备的照相机拍摄的照片或其他图像，点击**从相册**。
- 4 点击**设置为墙纸**或**完成**。

## 更改铃声

更改来电和通知铃声。

在应用程序屏幕上，点击**设定** → **声音和通知**。

如欲设置来电铃声，点击**铃声和提示音** → **铃声**，选择铃声，然后点击**确定**。如欲将设备上或账户中存储的歌曲用作铃声，点击**添加铃声**。

如欲设置通知铃声，点击**铃声和提示音** → **默认通知声音**，选择铃声，然后点击**确定**。

## 更改屏幕锁定方式

可更改锁定屏幕的方式以防止他人访问您的个人信息。

在应用程序屏幕上，点击**设定** → **锁定屏幕与安全** → **屏幕锁定类型**，然后选择屏幕锁定方式。解锁时，设备需要解锁码。



如果忘记解锁码，请联系三星服务中心进行重置。

## 图案

连接四个或更多点画出图案，然后再次画出图案进行确认。设定备份 PIN 码以在您忘记图案时解锁屏幕。

## PIN 码

PIN 码仅包含数字。输入至少四位数字，然后再次输入 PIN 码进行确认。

## 密码

输入至少四个字符，然后再次输入密码进行确认。

## 私密模式

隐藏设备中的个人内容以防止他人访问。

在私密模式中，可以隐藏**相册**、**视频**、**音乐**、**我的文件**和**互联网**中的项目。

### 启动私密模式

- 1 在应用程序屏幕上，点击**设定** → **隐私权** → **私密模式**，然后点击开关以将其启动。

如果是首次启动私密模式，请按照屏幕上的说明设置私密模式访问代码。

- 2 按照屏幕提示输入预设私密模式访问代码。

私密模式将启动且  将出现在状态栏上。



仅可在私密模式启动时查看和访问隐藏的项目。如欲隐藏私密文件夹中存储的项目，取消私密模式即可。

### 隐藏内容

- 1 在应用程序屏幕上，启动应用程序以隐藏项目。

- 2 选择项目并点击**更多** → **移动至私密模式**。

如果私密模式未启动，按照屏幕上的说明输入预设的私密模式访问代码。

选定项目将移至私密文件夹。

## 查看隐藏的内容

仅可在私密模式启动时查看隐藏的项目。

- 1 在应用程序屏幕上，点击**设定** → **隐私权** → **私密模式**，然后点击开关以将其启动。
- 2 按照屏幕提示输入预设私密模式访问代码。
- 3 在应用程序屏幕上，点击**我的文件** → **私人**。  
已移动至私密文件夹的项目将在屏幕上出现。对于书签，可通过**互联网**应用程序进行查看。


## 取消隐藏内容

- 1 在私密文件夹中，点住项目，然后勾选要取消隐藏的项目。
- 2 点击**更多** → **从私密模式移除**。
- 3 选择要移动项目的目标文件夹，然后点击**移动到这里**。  
项目将移至所选文件夹。

## 自动取消私密模式

可以设置设备以在每次关闭屏幕时自动取消私人模式。

- 1 在应用程序屏幕上，点击**设定** → **隐私权** → **私密模式**，然后点击开关以将其启动。
- 2 按照屏幕提示输入预设私密模式访问代码。
- 3 点击**自动禁用**开关以将其启动。

 **自动禁用**选项启用时，如果屏幕在传输期间关闭，设备将无法将文件传输至私密文件夹。

## 设置账户

### 添加账户

设备上所用的部分应用程序需要使用注册账户。创建账户以获得最佳的设备体验。在应用程序屏幕上，点击**设定** → **账户** → **添加账户**，然后选择账户服务。然后，按照屏幕提示完成账户设置。

如欲与您的账户同步内容，选择账户并选择要同步的项目。

### 移除账户

在应用程序屏幕上，点击**设定** → **账户**，选择要删除的账户，选择账户服务，然后点击**更多** → **删除账户**。

# 电话

## 拨打电话

在应用程序屏幕上点击**电话**。

在键盘上，输入电话号码，然后点击  以拨打语音通话，也可拨打**记录**、**收藏夹**和**联系人**中列出的电话号码。




## 拨打通话记录或联系人列表中的电话

点击**记录**或**联系人**，然后向右拖动联系人或电话号码以拨打电话。

## 拨打国际电话

点击**电话**。

打开键盘，点住 **0**，直到 **+** 号出现。输入国家代码、区号和电话号码，然后点击 。

如欲阻止拨出国际电话 (非cdma 网络)，点击**更多** → **设定** → **更多设置** → **呼叫限制**。然后，选择通话类型，点击**国际长途**开关以启动，输入密码，然后点击**确定**。

## 接听电话


### 接听电话

来电时，点住  拖到大圆以外。


### 拒绝通话

来电时，点住  拖到大圆以外。

如欲在拒绝来电时发送信息，向上拖动拒绝信息栏。

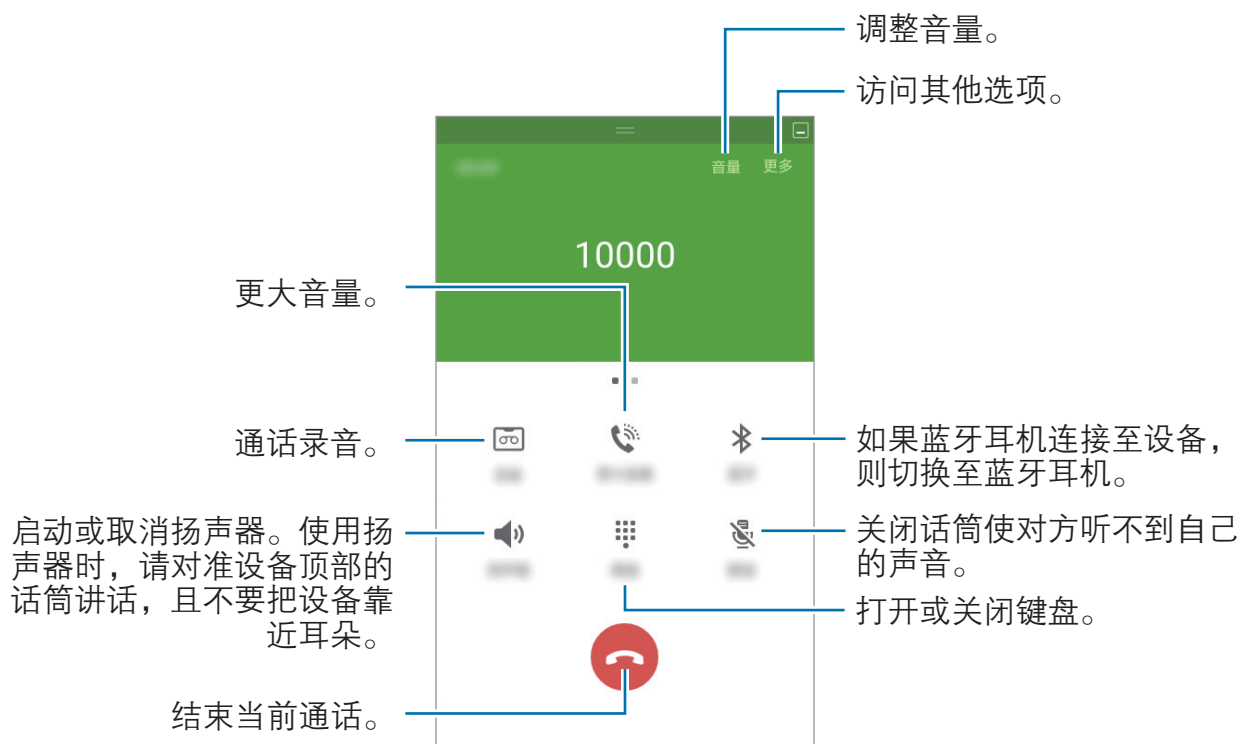
如欲创建各种拒绝信息，打开应用程序屏幕，然后点击**电话** → **更多** → **设定** → **呼叫拒绝** → **拒接短信**，输入拒绝信息，然后点击 。

### 未接来电

如果有未接来电，状态栏上将会出现 。打开通知面板以查看未接来电的列表。或者，也可在应用程序屏幕上，点击**电话** → **记录**以查看未接来电。

## 通话时的选项

可供使用的操作包括：









# 联系人

## 添加联系人

### 从其他设备移动联系人

可以将联系人从其他设备移至您的设备。有关详细信息，请参阅[将设备用作可移动磁盘进行数据传输](#)。

### 手动创建联系人

- 1 在应用程序屏幕上，点击**联系人**。
- 2 点击  并输入联系人信息。
  - ：添加图像。
  -  / ：添加或删除联系人字段。
- 3 点击**保存**。

## 导入和导出联系人

将联系人从存储服务导入至您的设备或从设备导出至存储服务。

在应用程序屏幕上，点击**联系人**。

点击**更多** → **设定** → **导入/导出联系人**，然后选择导入或导出选项。





## 搜索联系人

在应用程序屏幕上，点击**联系人**。

使用以下搜索方法之一：

- 向上或向下滑动联系人列表。
- 沿着联系人左侧的索引拖动手指，以快速滑动列表。
- 点击联系人列表顶部的搜索字段并输入搜索标准。

选择联系人，即可执行以下操作之一：

- ：添加至收藏。
- ：拨打语音电话。
- ：撰写信息。
- ：撰写电子邮件。

## 添加联系人快捷方式至主屏幕

在主屏幕上添加经常通信联系人的快捷方式。

- 1 在应用程序屏幕上，点击**联系人**。
- 2 选择联系人。
- 3 点击**更多** → **添加快捷方式至主屏**。

# 信息和电子邮件


## 信息

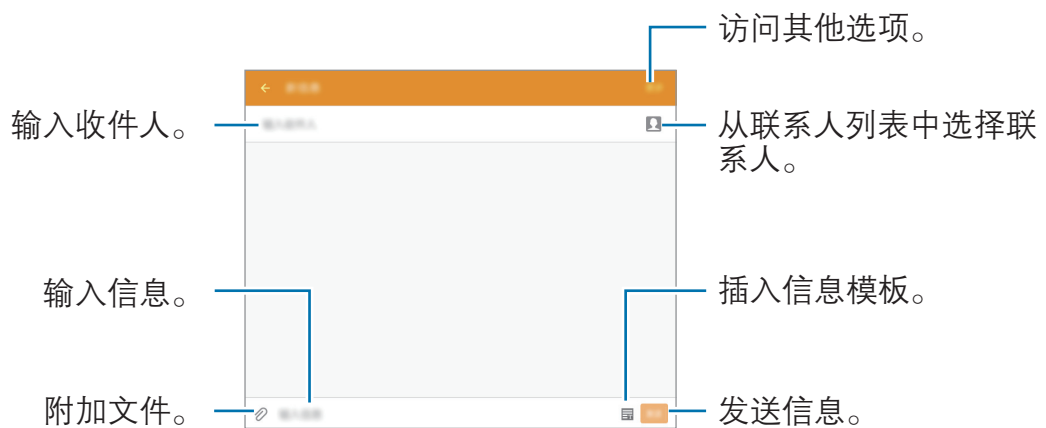
### 发送信息

发送短信或彩信。



如果在漫游时收发信息，可能会产生其他费用。

- 1 在应用程序屏幕上点击**信息**。
- 2 点击 。
- 3 添加收件人并输入信息。



- 4 点击**发送**以发送信息。

## 查看收到的信息

收到的信息会按联系人分组为信息对话。选择联系人以查看此人的信息。



如果在漫游时收发信息，可能会产生其他费用。

查看信息时，点击**更多**查看更多选项。

## 电子邮件

### 设置电子邮件账户

在应用程序屏幕上点击**电子邮件**。

首次打开**电子邮件**时，设置电子邮件账户。

输入电子邮件地址和密码。点击**下一步**设置私人电子邮件账户或点击**手动设置**以设置公司电子邮件账户。在这之后，按照屏幕上的指示完成设置。

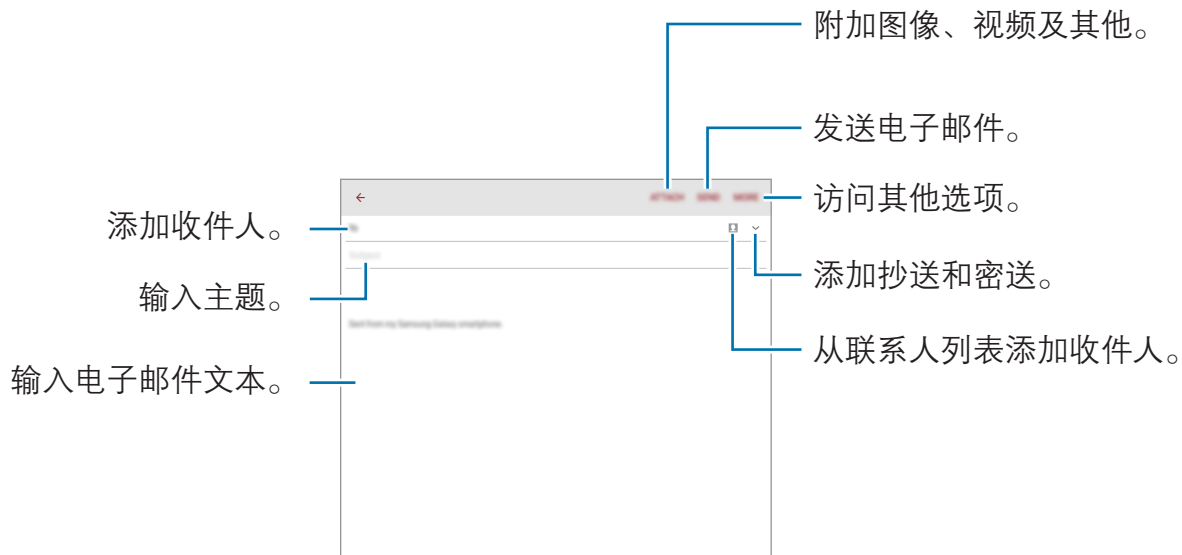
如欲设置其他电子邮件账户，点击 **更多** → **设定** → **添加账户**。

如果有超过一个电子邮件账户，可以将其中一个设置为默认账户。点击**更多** → **设定** → **更多** → **设置默认账户**，选择一个账户，然后点击**完成**。

## 发送邮件

在应用程序屏幕上点击**电子邮件**。

点击屏幕底部的  以编写电子邮件。

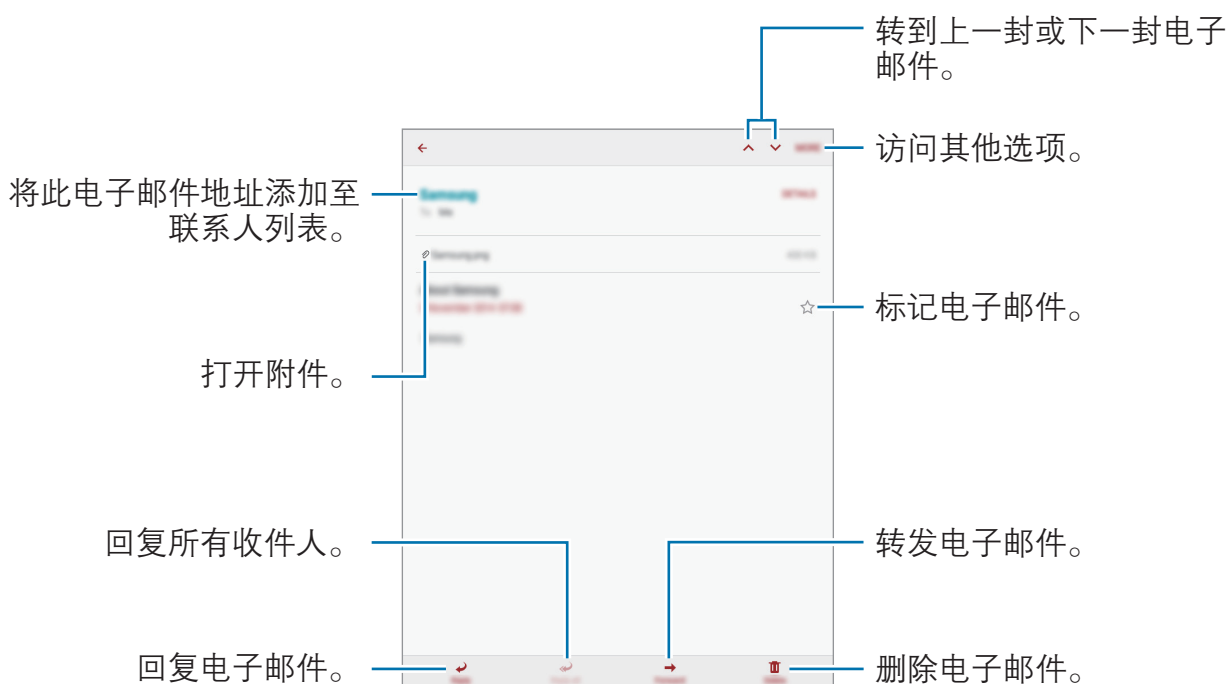


## 阅读邮件

在应用程序屏幕上点击**电子邮件**。

选择要使用的电子邮件账户，随即会收取新电子邮件。




点击电子邮件以阅读。

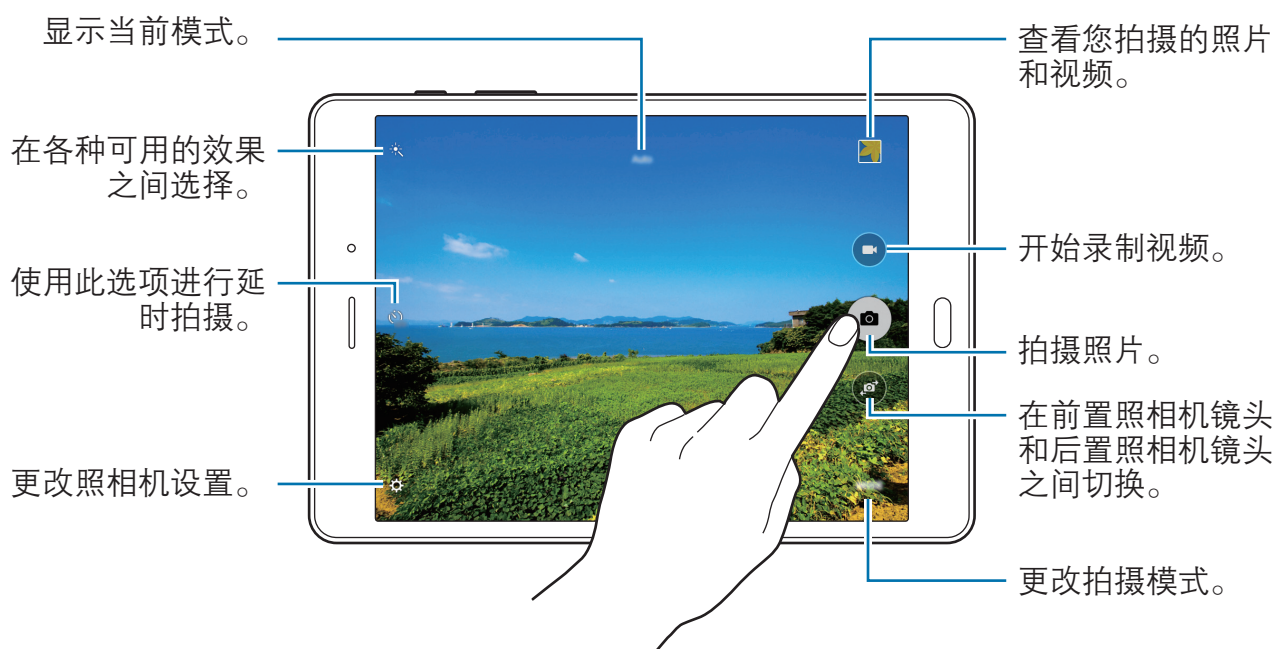



# 照相机

## 基本拍摄

### 拍摄照片或录制视频

- 1 在应用程序列表点击**照相机**。
- 2 点击预览屏幕上的图像，此处照相机应已对焦。
- 3 点击  拍摄照片或点击  录制视频。
  - 在屏幕上两指张开进行放大，两指合拢进行缩小。
  - 如欲在录制视频时从视频捕获图像，点击**捕捉**。
  - 如欲在录制视频时更改对焦，点击要对焦的位置。如欲聚焦屏幕的中央，点击 。



-  在不使用一段时间后，照相机会自动关闭。
- 确保镜头清洁。否则，在某些需要高分辨率的模式中，设备可能无法正常工作。

## 在锁定屏幕上启动照相机

如欲快速拍摄特殊时刻，在锁定屏幕上启动**照相机**。

在锁定屏幕上，点住  拖到大圆外面。



此功能可能无法使用，具体取决于所在的地区或服务提供商。

### 照相机使用规范

- 未经他人允许，请勿拍摄照片或录制视频。
- 请勿在法律禁止的地方拍摄照片或录制视频。
- 请勿在可能侵犯他人隐私的场合拍摄照片或录制视频。

## 拍摄模式



### 自动

使用此模式以允许照相机根据周围环境并确定理想的拍照模式。


在应用程序屏幕上，点击**照相机** → **模式** → **自动**。

### 间隔拍摄

使用此模式以一定的间隔时间来拍摄自拍系列并保存想要的照片。

- 1 在应用程序屏幕上，点击**照相机**。
- 2 点击  以使用前置照相机。
- 3 点击**模式** → **间隔拍摄**。
- 4 当设备检测到您的脸部时，点击  拍摄一张自拍照。也可以点击屏幕以拍照。  
设备将以两秒为间隔拍摄照片。
- 5 勾选要保存的照片并点击**保存**。

## 全景拍摄

使用此模式以拍摄多张照片串在一起组合而成的照片。设备在**相册**中以  标记照片。

在应用程序屏幕上，点击**照相机** → **模式** → **全景拍摄**。



如欲获得最佳的拍摄效果，请遵循这些提示：

- 朝一个方向缓慢移动照相机。
- 使图像保持在照相机取景器的框架内。
- 避免拍摄背景难以清楚辨认的照片，例如空无一物的天空或单调的墙壁。

## 连拍

使用此模式拍摄移动主体的一系列照片。

在应用程序屏幕上，点击**照相机** → **模式** → **连拍**。


点住  可连续拍摄多张照片。

## 美肌

使用此模式以在拍照时通过亮化脸部来使图像更柔和。

在应用程序屏幕上，点击**照相机** → **模式** → **美肌**。

## 有声拍摄

使用此模式以拍摄有声照片。设备在**相册**中以  标记照片。

在应用程序屏幕上，点击**照相机** → **模式** → **有声拍摄**。

## 运动

使用此模式拍摄快速移动主体的照片。

在应用程序屏幕上，点击**照相机** → **模式** → **运动**。




## 照相机设置

在应用程序屏幕上，点击**照相机** → 。并非所有以下选项都适用于照相机和摄像机模式。

- **照片大小 (后置相机) / 照片大小 (前置相机)**：选择分辨率。分辨率越高，照片画质会越好，但将占用更多内存。
- **视频大小 (后置相机)**：选择分辨率。分辨率越高，视频画质会越好，但将占用更多内存。
- **手势控制**：设置设备以检测手掌，以便可以使用它来自拍。
- **另存为水平反向**：使用前置照相机拍摄照片时，反转图像以创建原始场景的镜像。
- **视图模式**：更改预览屏幕的纵横比。
- **网格线**：当选择主体时，显示取景器向导以帮助构图。
- **位置标签**：设置设备以将位置标签附加到照片。



- 如欲改善 GPS 信号，请避免在信号受阻的环境下拍摄，如建筑物之间、低洼之处或者天气条件恶劣时。
- 在共享附加了位置标签的照片时，位置信息可能会暴露给其他人。如欲避免这种情况，在查看照片时，点击**更多** → **详情** → **编辑**，然后点击**位置**下的  以删除位置信息。

- **查看照片**：设置设备以在拍摄后显示照片或视频。
- **存储位置**：选择存储位置。
- **音量键功能**：设置设备以使用音量键来控制快门或缩放功能。
- **重置设置**：重置设置。




可用的选项可能会因使用的模式而异。

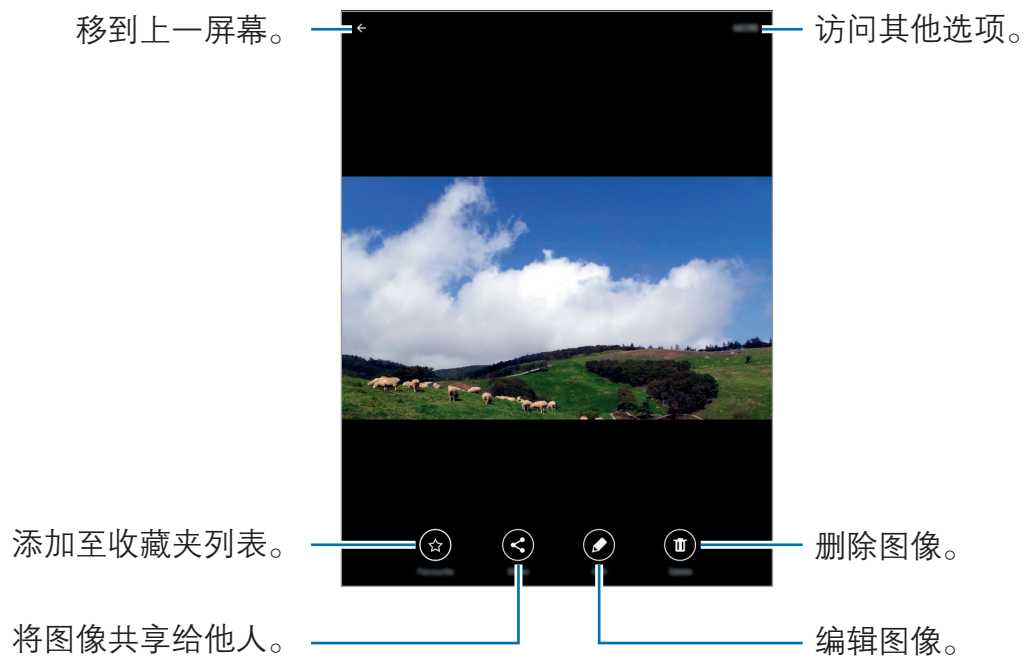
# 相册

## 查看设备上的内容

在应用程序屏幕上，点击**相册**并选择图像或视频。

视频文件在预览缩略图上显示  图标。

如欲隐藏或显示功能表，点击屏幕。




# 实用应用程序和功能

## S 搜索


使用此应用程序以搜索设备上的内容。可以应用各种过滤器并查看搜索历史记录。打开通知面板，然后点击 **S 搜索**。

### 搜索内容

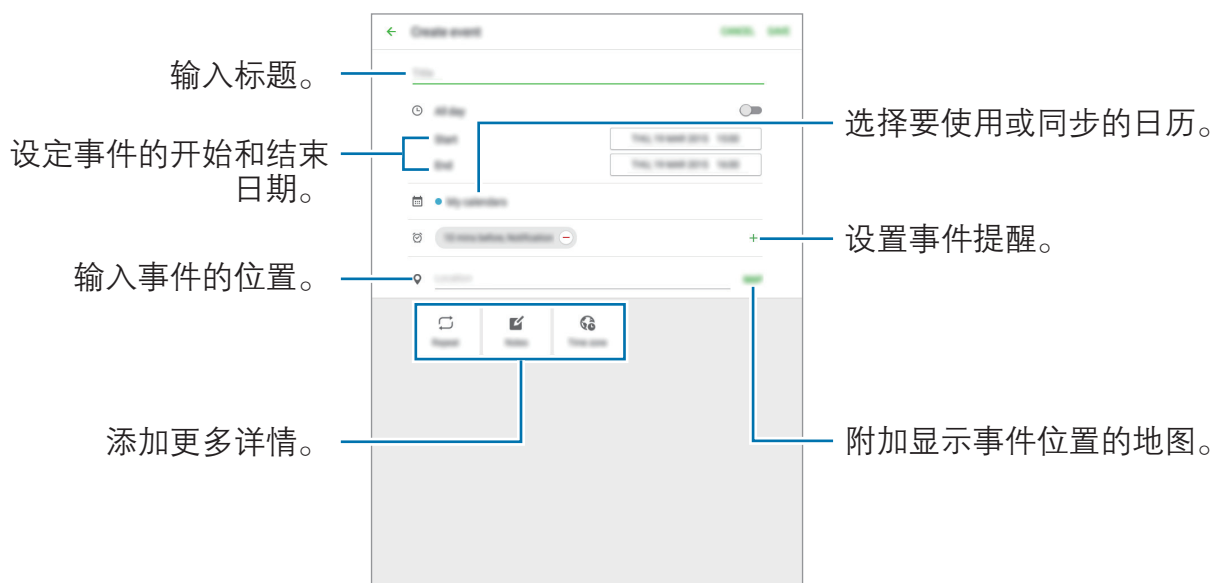
点击搜索字段并输入关键字，或点击  并说出关键字。如欲获取更精确的结果，点击搜索字段下方的过滤器。如欲选择搜索类别，点击**更多** → **选择搜索位置**。

## S 日历

### 创建事件

- 1 在应用程序屏幕上点击 **S 日历**。
- 2 点击 。或者，也可以选择日期，然后再次点击日期。


### 3 输入事件详情。



### 4 点击**保存**以保存事件。

## 创建任务

1 在应用程序屏幕上点击 **S 日历**。

2 点击**任务**，输入详情，然后点击**今天**或**明天**以设置到期日期。  
如欲添加更多详情，点击 .

3 点击**保存**以保存任务。

## 将事件和任务与您的账户同步

在应用程序屏幕上点击 **S 日历**。

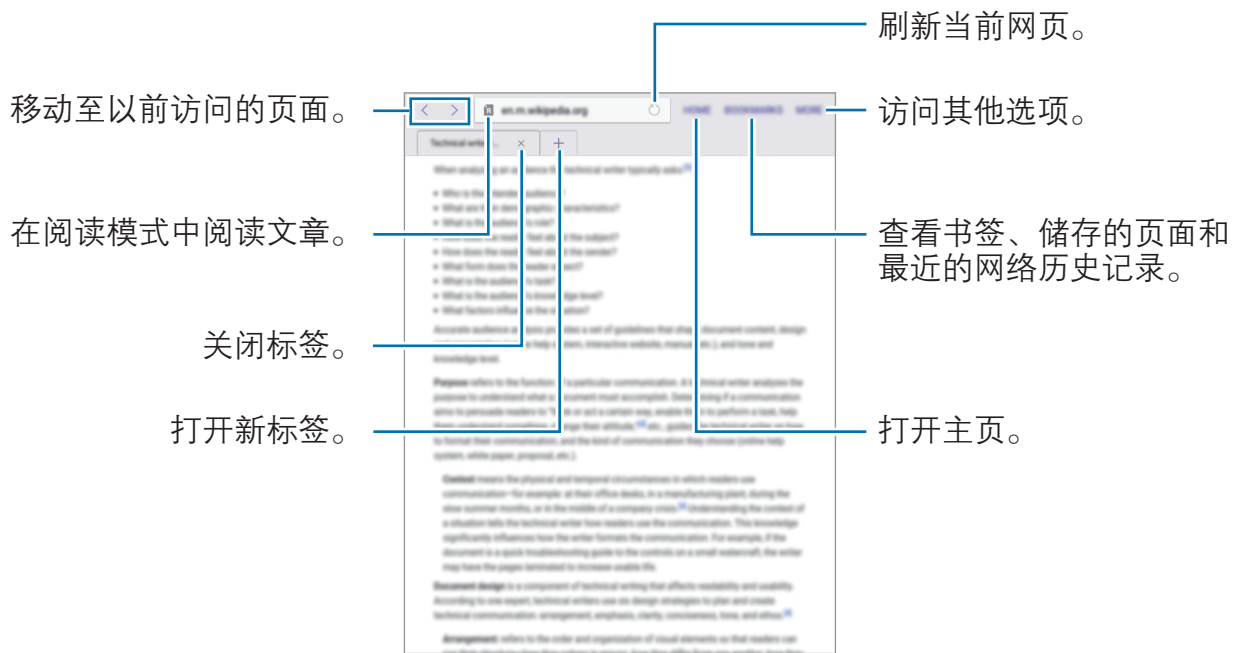
如欲添加要与之同步的账户，点击**更多** → **管理日历** → **添加账户**。然后，选择要同步和登录的账户。

如欲更改账户的同步选项，打开应用程序屏幕，点击**设定** → **账户**，然后选择账户服务。

# 互联网

- 1 在应用程序屏幕上点击**互联网**。
- 2 点击地址字段。
- 3 输入网址或关键字，然后点击**转到**。

如欲查看工具栏，在屏幕上稍微向下拖动手指。

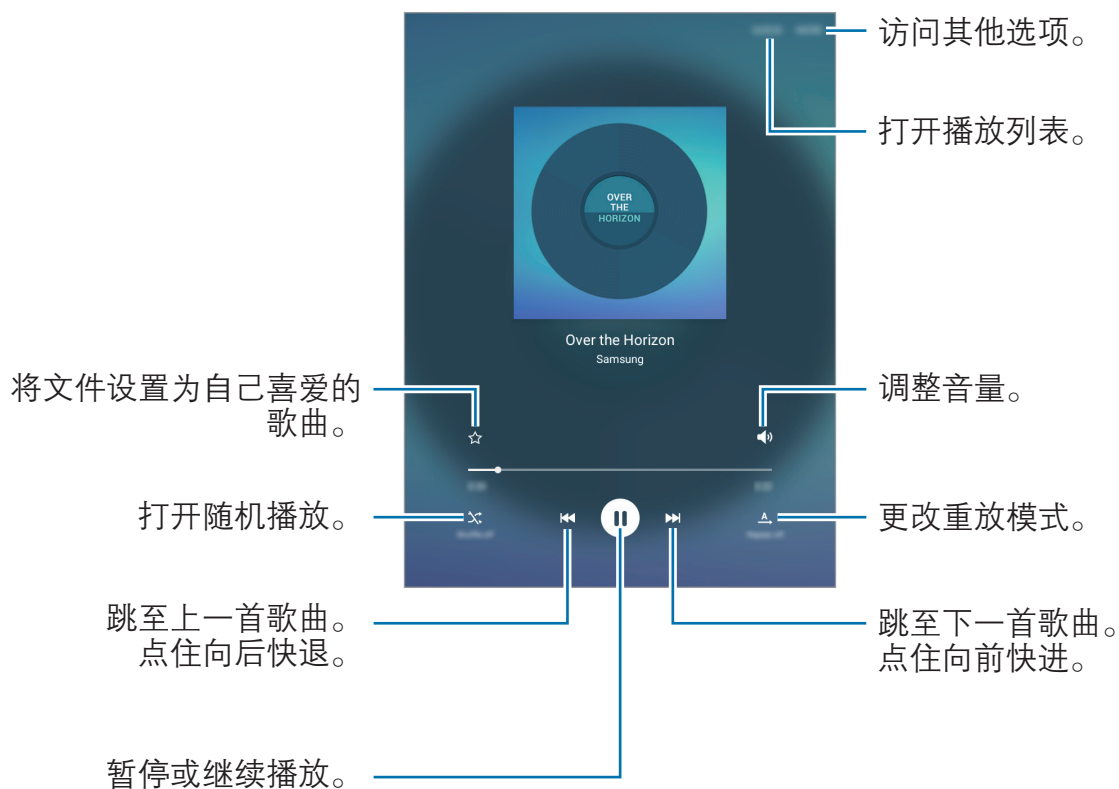


# 音乐


## 播放音乐


在应用程序屏幕上点击**音乐**。

选择音乐类别，然后选择要播放的歌曲。



如欲以均衡的音量级别收听歌曲，点击**更多** → **设定**，然后点击**智能音量**开关以将其启动。

 启动**智能音量**时，发出的音量可能会比设备的音量级别更响。小心不要长期使用过响的声音以免损害您的听力。

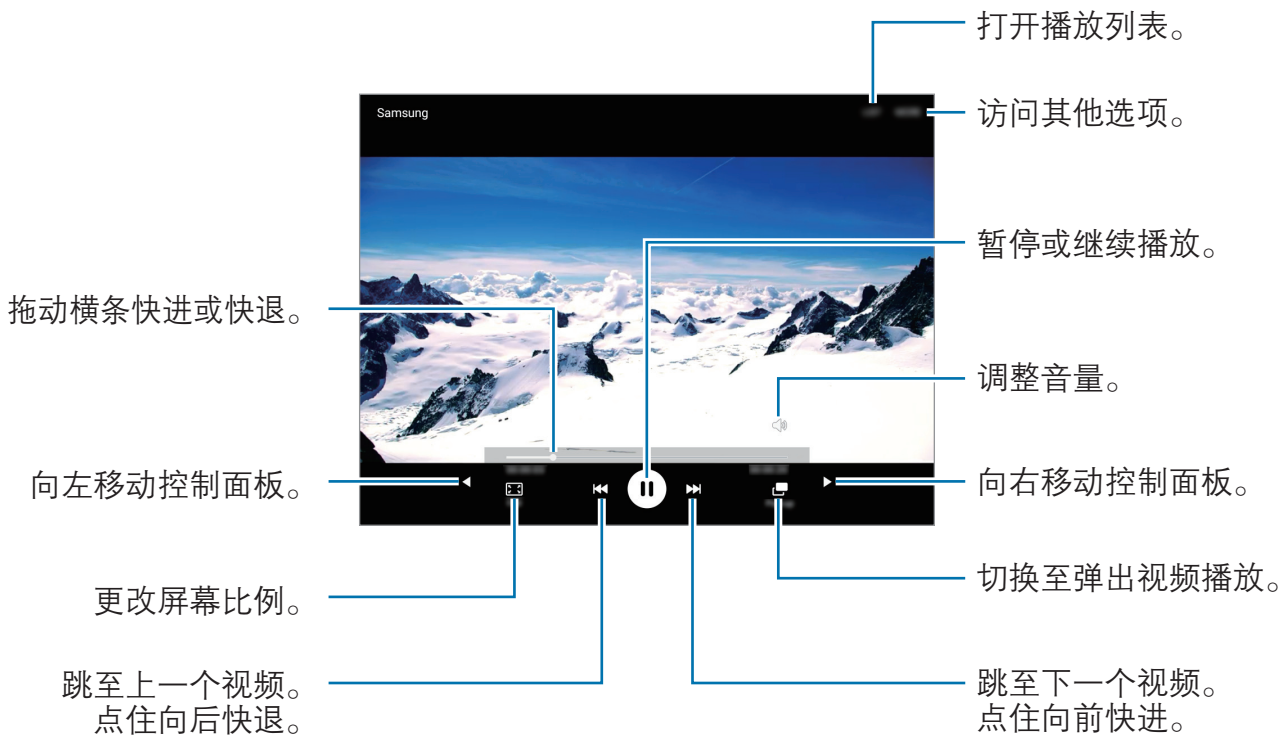
 某些文件可能无法启动**智能音量**。

# 视频

## 播放视频

在应用程序屏幕上点击**视频**。

选择要播放的视频。



# 时钟


## 闹钟

在应用程序屏幕上，点击**时钟** → **闹钟**。

### 设置闹钟

设置闹钟时间并点击**选项**以设置其他各种闹钟选项，然后点击**保存**。

如欲打开键盘以输入闹钟时间，点击**键盘**。

如欲启动或取消闹钟，在闹钟列表中点击闹钟旁边的 。

### 停止闹钟

点击**解除**以停止闹钟。如果之前已启用再响选项，点击**稍后提醒**以在指定时间长度后重复响起闹钟。

### 删除闹钟

在闹钟列表中的闹钟上点击 。

## 世界时间

在应用程序屏幕上，点击**时钟** → **世界时间**。

### 创建时钟

输入城市名称，或从城市列表或地球仪上选择城市，然后点击 。

### 删除时钟

在时钟上点击 。



## 秒表

在应用程序屏幕上，点击**时钟** → **秒表**。

点击**开始**为事件计时。点击**计时**记录单圈用时。

点击**停止**以停止计时。如欲清除圈数，点击**重置**。

## 定时器

在应用程序屏幕上，点击**时钟** → **定时器**。

设置持续时间，然后点击**开始**。

如欲打开键盘以输入持续时间，点击**键盘**。

计时器到时后，点击**解除**。

## 计算器

使用此应用程序进行简单或复杂计算。

在应用程序屏幕上点击**计算器**。


如欲清除历史记录，点击**清除历史记录**。

## 备忘录

使用此应用程序以按类别创建并组织备忘录。

在应用程序屏幕上点击**备忘录**。

### 撰写备忘录

在备忘录列表上点击  并输入备忘录。编写备忘录时，使用以下选项：

- **类别**：创建或设置类别。
- **图像**：插入图像。
- **语音**：建立录音并插入。
- **待办**：在每行开头添加复选框以创建任务列表。

如欲保存备忘录，点击**保存**。

如欲编辑备忘录，点击备忘录，然后点击备忘录的内容。

## 搜索备忘录

在备忘录列表上点击**搜索**，然后输入关键字以搜索包含该关键字的备忘录。

## 智能管理器

智能管理器提供设备电池、存储、内存和设备安全状况的概述。也可以通过一键点击以自动优化设备。

## 使用快速优化功能

在应用程序屏幕上，点击**智能管理器** → **一键优化**。

快速优化功能可通过以下操作提高设备的性能。

- 识别消耗电池电量过多的应用程序并清除部分内存。
- 删除不必要的文件并关闭背景运行的应用程序。
- 扫描恶意软件和网络钓鱼攻击。

## 使用智能管理器

在应用程序屏幕上，点击**智能管理器**，然后选择功能。

## 电池

检查剩余电池电量和使用设备的时间。对于电池电量不足的设备，可通过启动省电功能并关闭消耗电池电量过多的应用程序来节省电池电量。



剩余使用时间显示电池电量耗尽前的剩余时间。剩余使用时间可能因您的设备设置和操作条件而异。

## 储存空间

检查已使用和可用内存容量的状态。可以删除未使用和残留的文件，或卸载不再使用的应用程序。

## 内存

检查可用的 RAM 量。可以关闭后台应用程序并减少 RAM 使用量以提高设备速度。

## 设备安全

检查设备的安全状态。此功能可扫描设备的恶意软件并阻止网络钓鱼攻击和恶意网站。

# 与其他设备连接

## 蓝牙

### 关于蓝牙

蓝牙可在近距离的两个设备之间建立直接的无线连接。使用蓝牙与其他设备交换数据或媒体文件。



- 对于通过蓝牙收发数据时的数据丢失、拦截或误用，三星概不负责。
- 分享和接收数据时，请务必确保相应设备采取了适当的安全措施，并且是可信任的设备。如果设备之间存在障碍，有效距离可能会缩短。
- 某些设备，尤其是未经测试或未经 Bluetooth SIG 审批的设备，可能与设备不兼容。
- 不得将蓝牙功能用于非法目的 (例如出于商业目的非法翻印文件或非法窃听)。

对于因非法使用蓝牙功能而造成的后果，三星概不负责。

## 与其他蓝牙设备配对

- 1 在应用程序屏幕上，点击**设定** → **蓝牙**，然后点击开关以启动。  
此时，检测到的设备即会列出。
- 2 选择要配对的设备。  
如果您的其他设备之前已与本设备配对，点击其他设备名称，无需确认自动生成的密码。  
如果想要配对的设备不在列表中，请求设备打开其可见性选项。
- 3 在两个设备上接受蓝牙授权请求进行确认。

## 发送和接收数据

许多应用程序均支持通过蓝牙传输数据。可与其他蓝牙设备共享数据，如联系人或媒体文件。以下操作是向另一设备发送图像的示例。


### 发送图像

- 1 在应用程序屏幕上，点击**相册**。
- 2 选择图像。
- 3 点击 **共享** → **蓝牙**，然后选择目标设备以传输图像。  
如果想要配对的设备不在列表中，请求设备打开其可见性选项。
- 4 在其他设备上接受蓝牙授权请求。

## 接收图像

当另一台设备向您发送图像时，接受蓝牙授权请求。可以在**相册**中查看收到的图像。

## 取消蓝牙设备的配对

- 1 在应用程序屏幕上，点击**设定** → **蓝牙**。  
此时，设备将在列表中显示已配对设备。
- 2 点击设备名称旁边的 。
- 3 点击**取消配对**。

## WLAN直连

### 关于 WLAN 直连

WLAN 直连可通过 WLAN 网络直接连接设备，而无需使用接入点。

### 连接至其他设备

- 1 在应用程序屏幕上，点击**设定** → **WLAN**，然后点击开关以将其启动。
- 2 点击 **WLAN直连**。  
此时，检测到的设备即会列出。  
如果想要连接的设备不在列表中，请求设备打开其 WLAN 直连功能。
- 3 选择要连接的设备。
- 4 在其他设备上接受 WLAN 直连授权请求进行确认。

## 发送和接收数据

可与其他设备共享数据，如联系人或媒体文件。以下操作是向另一设备发送图像的示例。

### 发送图像

- 1 在应用程序屏幕上，点击**相册**。
- 2 选择图像。
- 3 点击**共享** → **WLAN直连**，然后选择目标设备以传输图像。
- 4 在其他设备上接受 WLAN 直连授权请求。  
如果设备已连接，图像将发送至其他设备，而无需完成连接请求过程。

### 接收图像

当另一台设备向您发送图像时，接受 WLAN 直连授权请求。可以在**相册**中查看收到的图像。

## 结束设备连接

- 1 在应用程序屏幕上，点击**设定** → **WLAN**。
- 2 点击 **WLAN直连**。  
此时，设备将在列表中显示已连接设备。
- 3 点击设备名称以断开设备连接。

## 快速连接

### 关于快速连接

使用此功能以轻松地搜索并连接附近的设备。



- 连接方法可能因所连接设备的类型或共享内容而异。
- 设备名称可能因要配对的蓝牙设备而异。例如，设备名称可能会显示为 BT MAC。

### 连接至其他设备

1 打开通知面板，然后点击**快速连接**。

如果是首次使用此功能，选择可见性选项并点击**启用快速连接**。

当面板打开时，WLAN 和蓝牙功能会自动激活，设备将搜索附近的设备。



如果已在您的设备上安装 Samsung Link，已通过 Samsung Link 注册的设  
备将出现在屏幕顶部。

2 选择要连接的设备。

接下来的步骤可能因所连接的设备而异。按照屏幕提示完成设备之间的连接。

要允许附近的设备搜索到您的设备并建立连接，请点击**更多** → **设置设备可见性**，然后选择选项。

### 重新搜索设备

如果所需设备未在列表中出现，搜索设备。

点击**刷新**，从检测到的设备列表中选择设备。

### 取消快速连接功能

点击 .



## 共享内容

与所连接设备共享内容。

- 1 打开通知面板，然后单击**快速连接**。
- 2 从检测到的设备列表中选择设备。
- 3 单击**共享内容**，然后选择媒体类别。
- 4 选择要共享的内容，然后单击**完成**。  
此时，您的设备即会向所连接设备发送内容。

## SideSync 3.0

### 关于 SideSync 3.0

使用此应用程序以通过平板电脑上的虚拟智能手机屏幕控制智能手机的屏幕。



也可以通过 WLAN 或 USB 数据线，使用电脑上的虚拟屏幕控制平板电脑的屏幕。从三星网站 ([www.samsung.com/sidesync](http://www.samsung.com/sidesync)) SideSync 3.0 并安装在电脑上。下载 有关详细信息，请参阅虚拟屏幕上的帮助菜单。

- 在平板电脑上，查看信息或使用智能手机的聊天室。
- 在平板电脑上，在更大的显示屏上观看智能手机上播放的视频。
- 可通过拖放文件在平板电脑与智能手机之间轻松传输文件。

### 使用此应用程序之前

- 平板电脑和智能手机必须支持 WLAN 直连。
- 平板电脑和智能手机上均必须安装 SideSync 3.0。  
如果任一设备上均未安装，从**三星应用商店**中下载并安装。
- SideSync 3.0 仅可在带 Android 4.4 或更高版本的设备上运行。

## 连接平板电脑和智能手机

- 1 在平板电脑上，点击应用程序屏幕上的 **SideSync 3.0**。
- 2 在智能手机上启动 **SideSync 3.0**。
- 3 平板电脑自动搜索可用智能手机。  
选择检测到的智能手机之一。



- 4 在智能手机屏幕上点击**确定**。

5 智能手机的虚拟屏幕显示在平板电脑上，并且智能手机的屏幕关闭。

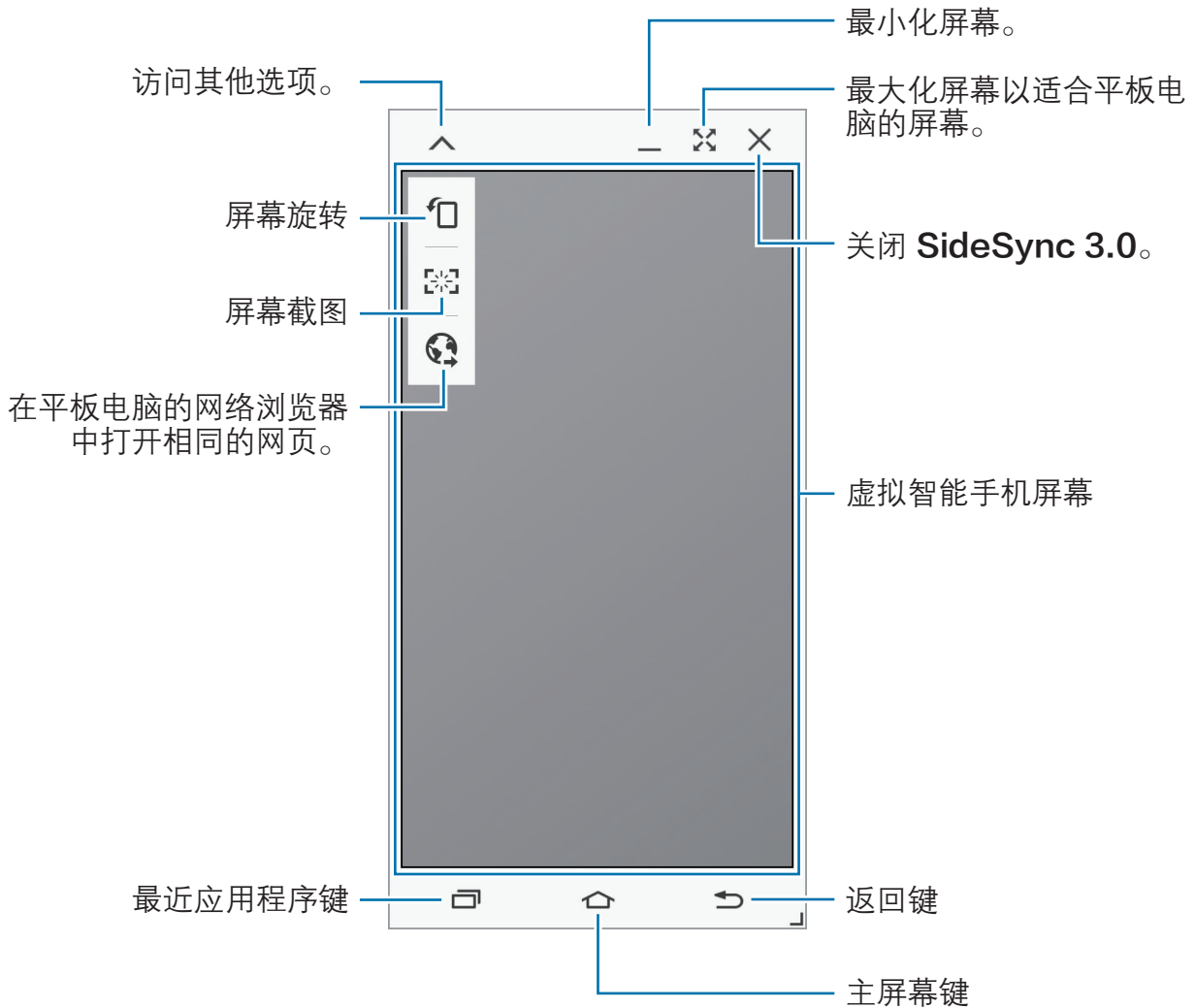


## 使用虚拟智能手机屏幕

浏览屏幕并使用虚拟智能手机屏幕中的应用程序。可以发送或接收信息或与他人聊天。

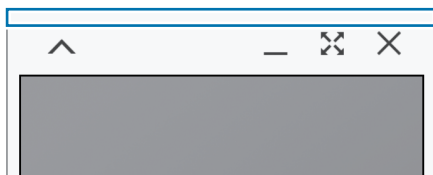


- 部分功能，例如**屏幕共享**在虚拟智能手机屏幕上可能不起作用。
- 智能手机的虚拟屏幕可能因智能手机而异。




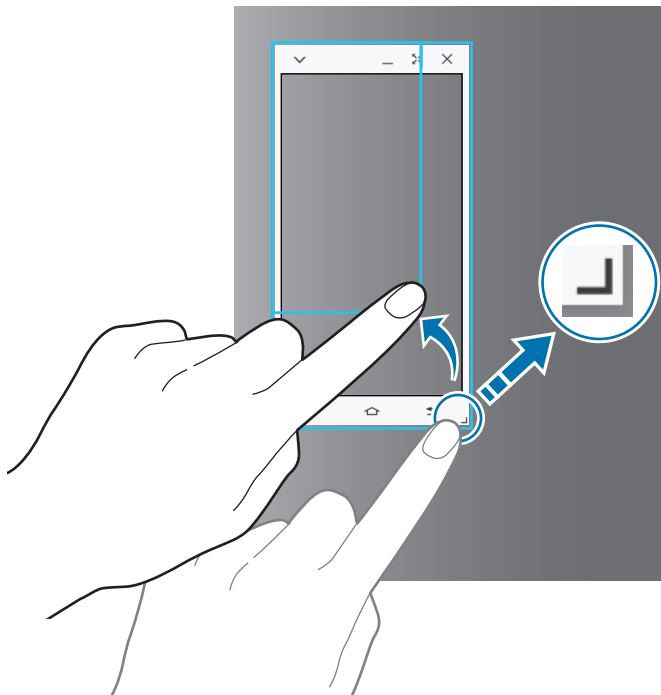
## 移动虚拟智能手机屏幕

点击并拖动虚拟智能手机屏幕的顶部边缘以将其移至另一位置。



## 调整虚拟智能手机屏幕的大小

- 1 点住虚拟智能手机屏幕右下方的 。
- 2 边框出现时，拖动方框以调整大小。



## 输入文本

在虚拟智能手机屏幕上输入文本时，平板电脑的键盘将会出现。使用键盘输入文本。

## 在智能手机屏幕和虚拟智能手机屏幕之间切换

不可同时使用智能手机屏幕和虚拟智能手机屏幕。在平板电脑上使用虚拟智能手机屏幕时，智能手机屏幕关闭。

### 使用智能手机屏幕

按下智能手机上的主屏幕键以打开智能手机屏幕并关闭平板电脑上的虚拟智能手机屏幕。

### 使用虚拟智能手机屏幕

在平板电脑的屏幕上点击**切换至平板**以打开虚拟智能手机屏幕并关闭智能手机屏幕。

## 在平板电脑上播放音乐或视频

通过平板电脑的屏幕和扬声器播放智能手机中的音乐或视频。

- 1 在平板电脑上打开虚拟智能手机屏幕中的音乐或视频文件。
- 2 所选文件将使用平板电脑的屏幕和扬声器播放。

在播放期间调整虚拟智能手机屏幕或平板电脑上的音量。

## 在设备之间复制文件

### 将文件从智能手机复制至平板电脑

- 1 点住虚拟智能手机屏幕上的文件。
- 2 选择要复制的文件，点住选定的文件，然后将其拖至平板电脑的屏幕。
- 3 **我的文件**在平板电脑的屏幕上启动。选择要保存文件的目标文件夹，然后点击**完成**。

### 将文件从平板电脑复制至智能手机

- 1 点住平板电脑屏幕上的文件。
- 2 选择要复制的文件，点住任何选定的文件，然后将其拖至虚拟智能手机的屏幕。
- 3 **我的文件**在虚拟智能手机的屏幕上启动。选择要保存文件的目标文件夹，然后点击**完成**。

## 利用平板电脑使用通话功能

您可利用平板电脑的扬声器和话筒来使用智能手机的通话功能。使用虚拟智能手机屏幕接听来电或拨打电话。

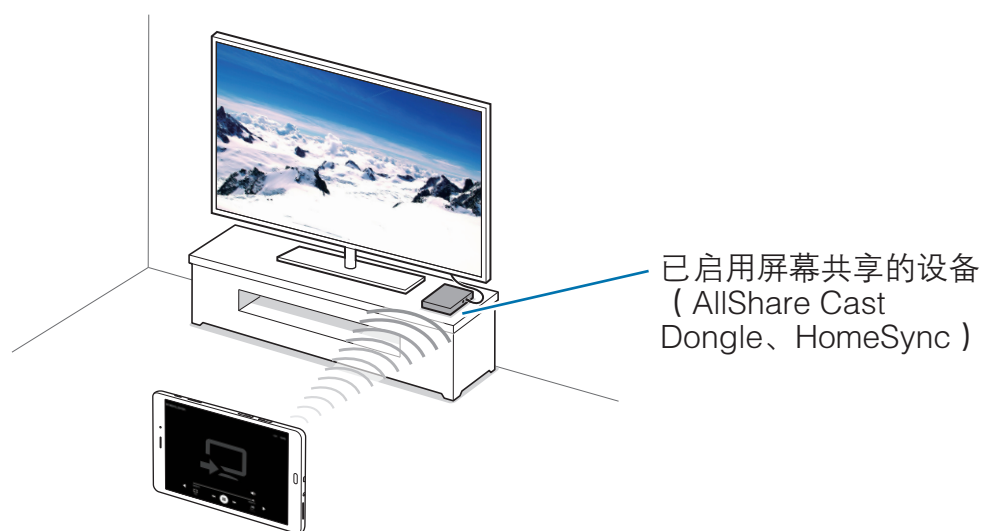


有关通话功能的详细信息，请参阅智能手机的使用说明书。

## 屏幕共享

### 关于屏幕共享

使用此功能以将设备连接至 AllShare Cast 或 HomeSync 大屏幕设备，然后共享内容。



- 此功能可能无法使用，具体取决于所在的地区或服务提供商。
- 视网络连接而定，有些文件在播放期间可能发生缓冲。
- 为了节能，请在不用时取消此功能。
- 如果指定 WLAN 频率，则可能无法检测或连接 AllShare Cast Dongle 或 HomeSync。
- 如果在电视上播放视频或玩游戏，选择适当的电视模式以获得最佳的体验。



## 观看电视上的内容

将本设备连接至电视前，请将已启用屏幕共享的设备连接至电视。如欲设置连接，参阅设备的使用说明书。以下操作是在通过 AllShare Cast Dongle 连接的电视上观看内容的示例。

- 1 使用 HDMI 缆线将 AllShare Cast Dongle 连接至电视。
- 2 在电视上，选择连接模式，如 HDMI 模式，以连接外部设备。
- 3 打开通知面板，然后点击**编辑** → **屏幕共享**。  
此时，检测到的设备即会列出。
- 4 选择要连接的设备。  
您的设备屏幕出现在电视屏幕上。  
如果首次连接设备，在列表上点住 Dongle 的名称，输入电视屏幕上显示的 PIN 码。
- 5 打开或播放文件，然后使用设备上的按键控制显示。

## 移动打印

通过 WLAN 或 WLAN 直连将设备连接至打印机，然后打印图像或文档。



有些打印机可能与设备并不兼容。


## 连接至打印机

在应用程序屏幕上，点击**设定** → **更多连接设定** → **打印**，选择打印机插件，然后点击开关以将其启动。设备将搜索与您的设备处于相同 WLAN 网络的打印机。

如欲手动添加打印机，选择打印机插件，点击**更多** → **添加打印机** → **添加打印机**，输入详情，然后点击**确定**。

如欲更改打印设置，选择打印机插件，然后点击**更多** → **打印设置**。

## 打印内容

查看图像或文档等内容时，点击**共享** → **打印** →  → **所有打印机**，然后选择打印机。

# 设备和数据管理器

## 将设备用作可移动磁盘进行数据传输

将音频、视频、图像或其他类型的文件从设备移至电脑，或反之。



请勿在传输文件时从设备拔下 USB 数据线。否则可能会导致数据丢失或设备损坏。



如果通过 USB HUB 连接，设备可能无法正确连接。直接将设备连接到电脑的 USB 端口。

- 1 使用 USB 数据线将设备连接至电脑。
- 2 打开通知面板，然后点击**已连接** → **媒体设备 (MTP)**。  
如果电脑不支持媒体传输协议 (MTP) 或未安装任何相应的驱动程序，点击**摄像头 (PTP)**。
- 3 在设备和电脑之间传输文件。

## 更新设备

设备可更新至最新的软件。



我公司郑重提醒各位用户，任何未经本公司授权的操作系统升级都可能对您的信息安全带来风险。

## 无线更新

设备可通过空中固件升级 (FOTA) 服务直接更新至最新的软件。

在应用程序屏幕上，点击**设定** → **关于手机** → **系统更新** → **立即更新**。



如欲自动检查可用更新，点击**自动更新**开关以将其启动。如欲仅在 WLAN 连接启动时下载更新，点击**仅限WLAN** 开关以将其启动。

## 备份和恢复数据

在设备上安全保管个人信息、应用程序数据和设置。可以将敏感信息备份至备份账户并在以后访问。必须登录您的三星账户以备份或恢复数据。有关详细信息，请参阅[设置账户](#)。

### 使用三星账户

在应用程序屏幕上，点击**设定** → **重置** → **备份我的数据**，选择要备份的项目，然后点击**立即备份**。

如欲设置设备以自动备份数据，点击**自动备份**开关以将其启动。

如欲使用三星账户恢复数据，点击**恢复**。当前数据将从设备删除以恢复所选项目。

## 执行数据重置

删除设备上的所有设置和数据。执行恢复出厂设定之前，确保备份设备上存储的所有重要数据。有关详细信息，请访问[备份和恢复数据](#)。

在应用程序屏幕上，点击**设定** → **重置** → **恢复出厂设置** → **重置设备** → **全部删除**。设备自动重启。

# 设定

## 关于设定

使用此应用程序以配置设备、设置应用程序选项和添加账户。

在应用程序屏幕上点击**设定**。

如欲输入关键字搜索设置，点击**搜索**。

## 连接

### WLAN

启动 WLAN 功能以连接至 WLAN 网络并访问互联网或其他网络设备。

在设定屏幕上，点击 **WLAN**，然后点击开关以将其启动。

如欲使用选项，点击**更多**。

### 设置 WLAN 休眠政策

点击**更多** → **睡眠期间保持 WLAN 开启**。



屏幕关闭时，设备自动关闭 WLAN 连接。当出现上述情况，如果已设置设备使用移动网络，则会自动进入移动网络。这可能会产生数据传输费用。如欲避免产生额外费用，将此选项设定为**总是**。

## 蓝牙

启动蓝牙功能以在近距离内交换信息。

在设定屏幕上，点击**蓝牙**，然后点击开关以将其启动。

## 飞行模式

此选项将禁用设备上的所有无线功能。仅能使用非网络服务。

在设定屏幕上，点击**飞行模式**，然后点击开关以将其启动。

## WLAN 热点和网络共享

将设备用作移动热点以便与其他设备共享设备的移动数据连接。有关详细信息，请参阅 [WLAN 热点和网络共享](#)。

在设定屏幕上，点击 **WLAN 热点和网络共享**。

- **移动热点：**使用移动热点，通过 WLAN 网络与电脑或其他设备共享设备的移动数据连接。可在网络连接不可用时使用此功能。
- **蓝牙共享网络：**使用蓝牙网络共享，通过蓝牙与电脑或其他设备共享本设备的移动数据连接。
- **USB 共享网络：**使用 USB 网络分享，通过 USB 与电脑共享设备的移动数据连接。连接到电脑后，设备被用作电脑的无线调制解调器。

## 数据使用

记录数据使用量并自定义限制设置。

在设定屏幕上，点击**数据使用**。

- **移动数据：**设置设备使用移动网络上的数据连接。
- **设置移动数据限制：**设置移动数据使用限制。

如欲使用更多选项，点击**更多**。

- **限制背景数据：**设置设备在使用移动网络时禁止在后台同步。
- **显示WLAN使用量：**设置设备显示通过 WLAN 使用的数据量。
- **限制网络：**设置设备在使用 WLAN 网络时禁止在后台同步。

## 移动网络

配置您的移动网络设定。

在设定屏幕上，点击**移动网络**。

- **数据漫游**：设置设备在漫游时使用数据连接。
- **首选网络**：设置首选网络列表。
- **接入点名称**：设置接入点名称 (APN)。
- **网络模式**：选择网络类型。
- **网络运营商**：搜索可用的网络并手动注册网络。

## 更多连接设定

自定义设置以控制网络。

在设定屏幕上，点击**更多连接设定**。

## 打印

配置安装在设备上的打印机插件设置。可搜索可用打印机或手动添加打印机以打印文件。

## VPN

设置并连接至虚拟专用网络 (VPN)。

## 默认信息应用程序

选择用于收发信息的默认应用程序。

## 以太网

以太网选项在有以太网适配器连接至设备时可用。使用此选项以启动以太网功能并配置网络设置。

## 设备

### 声音和通知

更改设备上的各种声音设置。

在设定屏幕上，点击**声音和通知**。

- **声音模式**：设置设备以使用声音模式或静音模式。
- **音量**：调整来电铃声、音乐和视频、系统声音和通知的音量。
- **铃声和提示音**：更改铃声和系统声音设定。
- **振动**：添加或选择振动模式。
- **音质和音效**：选择调整音乐时要应用的声音效果。
- **请勿打扰模式**：更改管理打扰的设定。
- **在锁定屏幕上显示通知**：设置是否在锁定屏幕上显示通知的内容。
- **应用程序通知**：更改各应用程序的通知设置。

### 显示

更改显示设定。

在设定屏幕上，点击**显示**。

- **亮度**：设置显示屏的亮度。
- **字体**：更改字体大小和类型。
- **屏幕自动关闭**：设置关闭显示屏背景灯前设备等待的时间长度。
- **智能休眠**：设置设备以避免在您看显示屏时关闭显示背景灯。
- **屏幕模式**：更改屏幕模式。
- **屏幕保护程序**：设置设备在充电时启动屏幕保护程序。



## 动作与手势

启动动作识别功能并更改在设备上控制动作识别的设置。

在设定屏幕上，点击**动作与手势**。

- **智能提示**：设置设备在您拿起设备时提示有未接来电或新信息。
- **静音**：设定设备以使用手掌动作来使来电或闹钟静音。
- **手掌滑动以捕捉**：设置设备以在用手掌在屏幕上向左或向右擦动时捕捉屏幕截图。

## 应用程序

管理设备的应用程序并更改其设定。

在应用程序屏幕上，点击**应用程序**。

### 应用程序管理器

查看和管理设备上的应用程序。

### 应用程序许可

指定用于每个应用程序的功能。

### 默认应用程序

选择应用程序的默认使用设置。

### 应用程序设定

自定义各应用程序的设置。

## 个人

### 墙纸

更改主屏幕和锁定屏幕的墙纸设置。

在设定屏幕上，点击**墙纸**。

## 锁定屏幕与安全

更改设置以确保设备和 SIM 或 UIM 卡安全。

在设定屏幕上，点击**锁定屏幕与安全**。



可用选项可能会因选择的屏幕锁定方式而异。

- **屏幕锁定类型：**更改屏幕锁定方式。
- **显示信息：**更改在锁定屏幕上显示项目的设定。
- **解锁效果：**选择解锁屏幕时看到的效果。
- **设备安全：**从设备扫描并移除恶意软件。也可以启动实时扫描功能以阻止网络钓鱼攻击和恶意网站。
- **查找我的手机：**访问查找我的手机网站 ([findmymobile.samsung.cn](http://findmymobile.samsung.cn))。可从查找我的手机网站跟踪和控制丢失或被盗的设备。
- **未知来源：**设置设备允许安装未知来源的应用程序。
- **其他安全设定：**配置其他安全设定。

## 隐私权

更改设置以维护您的隐私。

在设置屏幕上，点击**隐私权**。

- **位置：**更改位置信息权限的设置。
- **私密模式：**设置设备以通过启动私密模式来防止他人访问您的个人内容。
- **报告诊断信息：**设置设备以将设备的诊断和使用信息自动发送给三星。

## 辅助功能

使用此功能以改善设备的辅助功能。

在设定屏幕上，点击**辅助功能**。

- **视觉：**自定义设置以改善视觉障碍用户的辅助功能。
  - **Voice Assistant：**启动提供语音反馈的 Voice Assistant。
  - **Voice Assistant 帮助：**查看帮助信息以了解如何使用 Voice Assistant。

- **黑屏：** 设置设备以始终关闭屏幕来确保屏幕上的内容隐私。
- **快捷键盘输入：** 设置设备以在从键盘上的字符处松开手指时输入字符。可以使用此功能来输入字符，而无需松开手指并在屏幕上双击。
- **说出密码：** 设置设备以在输入密码时读出密码。
- **字体大小：** 更改字体大小。
- **放大手势：** 设置设备以放大屏幕和特定区域。
- **放大预览窗口：** 启动放大预览以放大屏幕以查看更大版本的内容。
- **灰阶：** 在屏幕上以灰色调显示颜色。
- **负色：** 反转显示颜色以提高可见度。
- **颜色调整：** 当设备确定您是色盲或阅读内容有困难时调整屏幕的颜色方案。
- **辅助功能快捷方式：** 设置设备以在您按住电源键，然后用两个手指点住屏幕来启动辅助功能。
- **文本转语音选项：** 更改 Voice Assistant 启动时的文语转换功能设定，如语言、速度等。
- **听觉：** 自定义设置以改善听觉障碍用户的辅助功能。
  - **关闭所有声音：** 设置设备以关闭所有设备声音，如媒体声音以及通话时来电者的语音。
  - **三星字幕 (CC)：** 设置设备在三星支持的内容上显示字幕以及更改字幕设置。
  - **左/右声音平衡：** 设置设备以在使用耳机时调整声音平衡。
  - **单声道音频：** 设置设备以在连接耳机时将声音输出从立体声切换至单声道。

- **敏捷度和互动：**自定义设置以改善行动不便的用户的辅助功能。
  - **通用开关：**设置设备以扫描并反白显示屏幕上的项目，然后将其读出。可以通过连接外置开关、点击屏幕或通过使用头部运动和脸部姿势来控制触摸屏。
  - **助理菜单：**设置设备以显示辅助快捷方式图标，这些图标可帮助您访问通知面板上的外部按钮或功能支持的功能。也可以在快捷方式图标上编辑功能表。
  - **按住延迟：**设置按住屏幕的识别时间。
  - **互动控制：**启动互动控制模式或限制在使用应用程序时设备对输入的反应。
- **方向锁定：**创建方向组合以解锁屏幕。
- **直接访问：**设置设备以在您快速按下主屏幕键三次时打开所选的辅助功能菜单。
- **通知提醒：**设置设备以间隔提醒您有未查看的通知。
- **接听和结束通话：**更改接听或结束通话的方法。
- **单击模式：**设置设备以通过点击按键 (而非拖动) 来控制来电或通知。
- **管理辅助工具：**导出或导入辅助功能设置，或与其他设备共享。
- **服务：**查看安装在设备上的辅助功能服务。

## 账户

添加电子邮件等账户。

在设定屏幕上，点击**账户**。

## 重置

更改管理设置和数据的设置。

在设置屏幕上，点击**重置**。

- **备份我的数据：**将您的个人信息和应用程序数据备份至三星服务器。也可以将设备设置为自动备份数据。
- **恢复：**从您的三星账户恢复之前备份的个人信息和应用程序数据。
- **恢复出厂设置：**将设置重设为出厂默认值并删除所有数据。

## 系统

### 语言和输入

更改文本输入设置。视选择的语言而定，有些选项可能不可用。

在设定屏幕上，点击**语言和输入**。

- **语言：**选择所有功能表和应用程序的显示语言。
- **默认键盘：**选择默认的输入法进行文本输入。
- **三星中文输入法：**更改三星中文输入法键盘设定。
- **文本转语音选项：**更改文本转语音设置。
- **指针速度：**调整连接至设备的鼠标或触控板的指针速度。

## 电池

查看电池电量信息并更改省电选项。

在设定屏幕上，点击**电池**。

- **省电模式**：启动省电模式并更改省电模式的设置。
- **超级省电模式**：通过显示更简单的配置并限制可访问的应用程序来延长待机时间并减少电池消耗。
- **显示电池电量百分比**：设置设备以显示剩余的电池电量。



剩余使用时间显示电池电量耗尽前的剩余时间。剩余使用时间可能因您的设备设置和操作条件而异。

## 存储

查看设备和存储卡的存储信息或格式化存储卡。

在设定屏幕上，点击**存储**。



格式化存储卡将永久删除卡中的所有数据。



操作系统和预置应用程序占用部分存储空间，因此实际用户可用空间少于存储器标称容量。操作系统或软件版本的更新可能会导致用户可用空间发生变化。

## 配件

更改配件设置。

在设定屏幕上，点击**配件**。

- **自动解锁**：设置设备以翻开皮套时自动解锁。此功能只适用于部分屏幕锁定方式。

## 日期和时间

访问并变更以下设置以控制设备如何显示时间和日期。

在设定屏幕上，点击**日期和时间**。



如果电池电量完全耗尽或已从设备取下，时间和日期将可能被重置。

- **自动设置日期和时间：**在不同时区间移动时自动更新日期和时间。
- **自动设置时区：**设置设备在您移动到不同时区时从网络接收时区信息。
- **设置日期：**手动设置当前日期。
- **设置时间：**手动设置当前时间。
- **选择时区：**设置本地时区。
- **使用24小时制：**以 24 小时制显示时间。
- **选择日期格式：**选择日期格式。

## 关于手机

访问设备信息、编辑设备名称或更新设备软件。

在设定屏幕上，点击**关于手机**。

# 附录

## 故障排除

联系三星服务中心前，请尝试以下解决办法。某些情形可能不适用于您的设备。

### 开启或使用设备时，设备提示您输入以下代码之一：

- 密码：如果启动了设备锁定功能，则必须输入为设备设置的密码。
- PIN：第一次使用设备或者启用 PIN 要求时，必须输入随 SIM 或 USIM 卡提供的 PIN 码。使用锁定 SIM 卡功能表可关闭该功能。
- PUK：SIM 或 USIM 卡被锁定，通常是连续几次输入错误的 PIN 码所致。如欲解锁，必须输入服务提供商提供的 PUK 码。
- PIN2：访问要求 PIN2 的菜单时，必须输入随 SIM 或 USIM 卡提供的 PIN2。有关更多详细信息，请联系服务提供商。

### 设备将显示网络或服务错误消息

- 当您位于信号较弱或接收不良的地方时，设备可能无法接收信号。请移至其他地方后再试。移动时，可能会反复出现错误信息。
- 如果未开通服务，某些选项无法使用。有关更多详细信息，请联系服务提供商。

### 设备未打开

电池完全放电时，设备将无法打开。打开设备前，先为电池完全充电。



## 触摸屏反应缓慢或不正确

- 如果为触摸屏装上保护盖或可选的配件，触摸屏可能无法正常工作。
- 如果在触摸屏时佩戴手套、手不干净，或者用尖利物体或指尖点击屏幕，触摸屏可能会发生故障。
- 触摸屏在潮湿环境中或接触到水时可能发生故障。
- 重新启动设备以清除任何暂时性软件错误。
- 确保设备软件已升级到最新版本。
- 如果触摸屏受到刮擦或损坏，请联系三星服务中心。

## 设备冻结或存在严重错误

如果您的设备冻结或反应缓慢，可能需要关闭应用程序或关闭设备并重启。如果设备被冻结或反应缓慢，同时按住电源键和下音量键超过 7 秒以重启。

如果问题依然存在，请进行出厂数据重置。在应用程序屏幕上，点击**设定** → **重置** → **恢复出厂设置** → **重置设备** → **全部删除**。执行恢复出厂设定前，切记对存储在设备中的所有重要数据进行备份。

如果问题仍然无法解决，请联系三星服务中心。

## 电话无法接通

- 确保已进入正确的蜂窝网络。
- 确保未对拨打的电话号码设置呼叫限制。
- 确保未对该呼入电话号码设置呼叫限制。

## 通话时对方无法听到您的声音

- 确保未盖住内置话筒。
- 确保内置话筒靠近您的嘴部。
- 如果使用耳机，请确保耳机连接正确。

## 通话时出现回音

按下音量键调整音量或移至另一区域。

## 蜂窝网络或互联网经常断线或音质很差

- 确保未挡住设备的内置天线。
- 当您位于信号较弱或接收不良的地方时，设备可能无法接收信号。由于服务提供商的基站问题，您可能遇到连接故障。请移至其他地方后再试。
- 在移动中使用设备时，由于服务提供商网络的问题，可能会禁用无线网络服务。

## 电池图标为空

电池电量不足。为电池充电。

## 电池未正常充电 (适用于三星许可的充电器)

- 确保充电器正确连接。
- 联系三星服务中心并更换电池。

## 电池耗尽的速度比最初购买时更快

- 将设备或者电池暴露在极冷或极热的温度条件下时，实际可用的充电电量可能会变短。
- 使用信息功能或某些应用程序，如游戏或互联网时，电池消耗更快。
- 电池属于消耗品，随着时间的推移，实际可用的充电电量将会变短。

## 设备摸上去很热

当使用耗电量大的应用程序或长时间在设备上使用应用程序，设备摸上去就会很热。这属于正常情况，不会影响设备的使用寿命或性能。

## 启动照相机时出现错误信息

设备必须拥有足够的可用存储空间和电池电量才能支持照相机应用。如果启动照相机时收到错误信息，请尝试以下操作：

- 为电池充电。
- 将文件传送到电脑或删除设备中的文件，以释放存储空间。
- 重新启动设备。如果尝试这些操作后，依然无法正常使用照相机，请联系三星服务中心。

## 照片画质比预览效果要差

- 照片的画质可能有所不同，具体取决于周围环境和您使用的摄影技巧。
- 如果在黑暗的区域、在夜间或室内拍照，可能会出现图像噪声，也可能使图像无法正确对焦。

## 打开多媒体文件时出现错误信息

如果在设备上打开多媒体文件时收到错误信息或文件无法播放，请尝试以下操作：

- 将文件传送到电脑或删除设备中的文件，以释放存储空间。
- 确保音乐文件未受到数字权利管理 (DRM) 保护。如果文件受到 DRM 保护，请确保拥有播放该文件所需的合适许可证或密钥。
- 确保设备支持文件格式。如果文件格式不支持，如 DivX 或 AC3，安装支持该格式的应用程序。如欲确认设备支持的文件格式，请访问 [www.samsung.com/cn](http://www.samsung.com/cn)。

- 您的设备支持通过本设备拍摄的照片和视频。通过其他设备拍摄的照片和视频可能无法正常工作。
- 您的设备支持由网络服务提供商或其他服务提供商授权的多媒体文件。互联网上传播的某些内容，例如铃声、视频或墙纸可能无法正常工作。

## 找不到另一个蓝牙设备

- 确保本设备已启动蓝牙无线功能。
- 确保要连接的设备已启动蓝牙无线功能。
- 确保设备和另一个蓝牙设备的距离在最大蓝牙范围 (10 m) 之内。

如果以上方法仍无法解决问题，请联系三星服务中心。

## 将设备连接到电脑时未建立连接

- 确保所用的 USB 数据线和设备兼容。
- 确保电脑上安装了合适的驱动程序，并且驱动程序已更新。
- 如果您是 Windows XP 用户，确保电脑上安装了 Windows XP Service Pack 3 或更高版本。

## 设备无法找到当前位置

GPS 信号在某些位置可能会受到阻碍，例如室内。设置设备以使用 WLAN 或移动网络来在这些条件下查找您的当前位置。

## 设备中存储的数据丢失

务必对设备中存储的所有重要数据进行备份。否则，如果数据损坏或丢失，您将无法恢复数据。对于因设备中存储的数据丢失所造成的损害，三星概不负责。

## 机壳外围的小缝隙

- 此缝隙为制造工艺所需，且部件可能会发生轻微颤动或振动。
- 随着时间的推移，部件间的摩擦可能会使此缝隙稍微扩大。

# 通知

## 产品中有害物质的名称及其含量

部件名称	有害物质					
	铅 (Pb)	汞 (Hg)	镉 (Cd)	六价铬 (Cr <sup>6+</sup> )	多溴联苯 (PBB)	多溴二苯醚 (PBDE)
印刷电路板组件	X	O	O	O	O	O
塑料	O	O	O	O	O	O
金属	X	O	O	O	O	O
电池	X	O	O	O	O	O
附件	X	O	O	O	O	O

本表格依据 SJ/T 11364 的规定编制。

O：表示该有害物质在该部件所有均质材料中的含量均在 GB/T 26572 规定的限量要求以下。

X：表示该有害物质至少在该部件某一均质材料中的含量超出 GB/T 26572 规定的限量要求。

本表格提供的信息是基于供应商提供的数据及三星公司的检测结果。在当前技术水平下，所有有害物质的使用控制到了最底线。三星公司会继续努力通过改进技术来减少这些物质的使用。



本产品的“环保使用期限”为 20 年，其标识如左图所示。电池等可更换部件的环保使用期限可能与产品的环保使用期限不同。只有在本说明书所述的正常情况下使用本产品时，“环保使用期限”才有效。

## 电池待机时间

以下信息基于充足电的电池。

TDSCDMA	LTE TDD
最长 604 小时	最长 531 小时

上述标注的时间为在优化网络环境下通常所达到的待机时间。实际的待机时间可能因 SIM 或 UIM 卡、设备网络环境、信号强度、功能选项和使用模式等情况不同而有所不同，从而有可能短于上述标注的时间。

- 天津三星通信技术有限公司

地址：天津市西青区微电子工业区微五路 9 号 (邮编：300385)

- 惠州三星电子有限公司

地址：广东省惠州市仲恺高新技术产业开发区陈江街道仲恺六路 256 号  
(邮编：516029)

## 版权

版权 © 2015 Samsung Electronics

本说明书受国际版权法保护。

未经 Samsung Electronics 事先书面许可，不得以任何形式或方式 (电子或机械) 复制、分发、转译或传播本说明书中的任何内容，包括影印、录制或存储在任何信息存储器和检索系统中。

## 商标

- SAMSUNG 和 SAMSUNG 徽标是 Samsung Electronics 的注册商标。
- Bluetooth® 是 Bluetooth SIG, Inc. 在全球的注册商标。
- 其他所有商标和版权的所有权归各自所有者所有。