



SM-G9198

使用说明书

目录

基本功能

- 4 请先阅读说明文件
- 5 包装内容
- 6 设备部位图
- 9 电池
- 14 SIM 或 USIM 卡
- 18 存储卡
- 19 打开或关闭设备
- 20 触摸屏
- 23 主屏幕
- 29 锁定屏幕
- 30 通知面板
- 34 输入文本
- 36 屏幕截图
- 37 打开应用程序
- 37 设备和数据管理
- 40 连接至电视
- 42 紧急模式

应用程序

- 43 安装或卸载应用程序
- 44 电话
- 47 联系人
- 48 信息
- 50 互联网

- 51 电子邮件
- 52 照相机
- 64 相册
- 66 智能管理器
- 68 S 日历
- 69 S 健康
- 72 S 助手
- 73 音乐
- 74 视频
- 75 录音机
- 76 我的文件
- 77 备忘录
- 78 时钟
- 79 计算器
- 80 GALAXY 独家订制
- 80 备份与恢复

设定

- 81 简介
- 81 WLAN
- 83 蓝牙
- 84 飞行模式
- 85 WLAN 热点和网络共享
- 86 流量监控
- 86 SIM 卡管理器

87	移动网络
87	NFC 和支付
90	更多连接设定
92	高级功能手表
92	显示
92	动作与手势
93	应用程序
93	墙纸
93	主题
94	锁定屏幕与安全
94	隐私和安全
97	简易模式
98	辅助功能
99	账户
100	重置
100	语言和输入
101	电池
101	存储
102	日期和时间
102	使用说明书
102	关于设备

附录

103	故障排除
-----	------

通知

基本功能

请先阅读说明文件

使用本设备之前，请先阅读本说明书，以确保安全和正确使用。

- 说明基于设备的默认设置。
- CPU 和内存占用率较高的内容 (优质内容) 会影响设备的整体性能。取决于设备的规格及其所使用的环境，与该内容相关的应用程序可能无法正常工作。
- 对于由三星以外的提供商提供的应用程序所造成的性能问题，三星概不负责。
- 对于因编辑注册表设置或修改操作系统软件而导致的性能问题或不兼容性，三星概不负责。尝试定制操作系统可能导致您的设备或应用程序无法正常工作。
- 本设备中提供的软件、声源、墙纸、图像及其他媒体被授权为有限使用。将这些资料引用并用于商业或其他用途，是违反版权法的行为。对于非法使用媒体导致的法律问题，用户应负全责。
- 收发信息、上传和下载、进行自动同步、使用部分应用程序或使用定位服务可能会产生其他费用。如欲避免产生额外费用，请选择合适的数据收费计划。有关详细信息，请联系服务提供商。对于大数据传输，建议使用 WLAN 功能。
- 设备随附的默认应用程序随时可能更新，并可能在未经事先通知的情况下撤消支持。如您对随设备附带的应用程序有疑问，请联系三星服务中心。对于用户安装的应用程序，请联系服务提供商。
- 修改设备的操作系统或安装非官方来源的软件，可能会导致设备发生故障并损坏或丢失数据。这些操作违反三星许可协议，并将使您的保修失效。

指示符图标



警告：可能伤及自己或他人的情况。



注意：可能损坏您的设备或其他设备的情况。



提示：注释、使用提示或附加信息。

包装内容

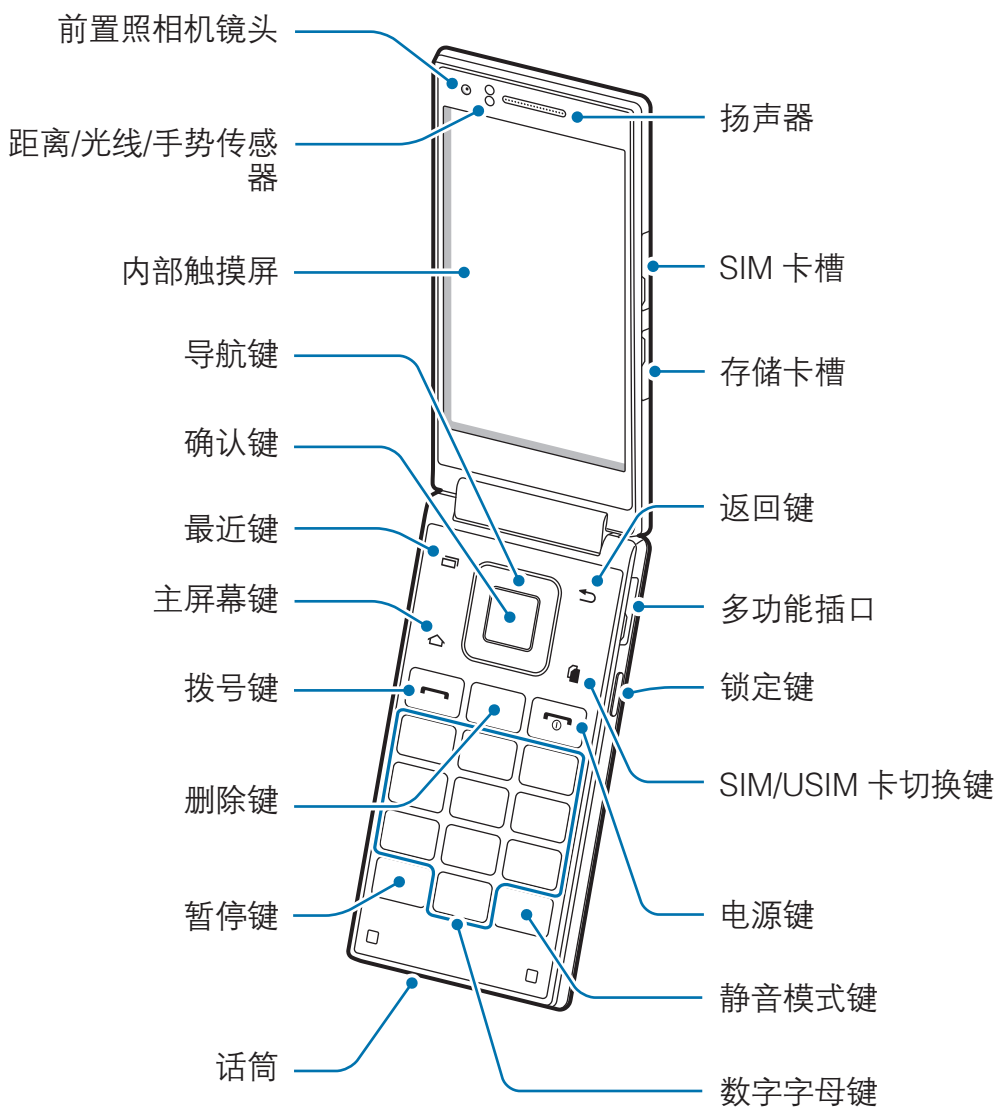
检查产品包装盒中是否有以下物品：

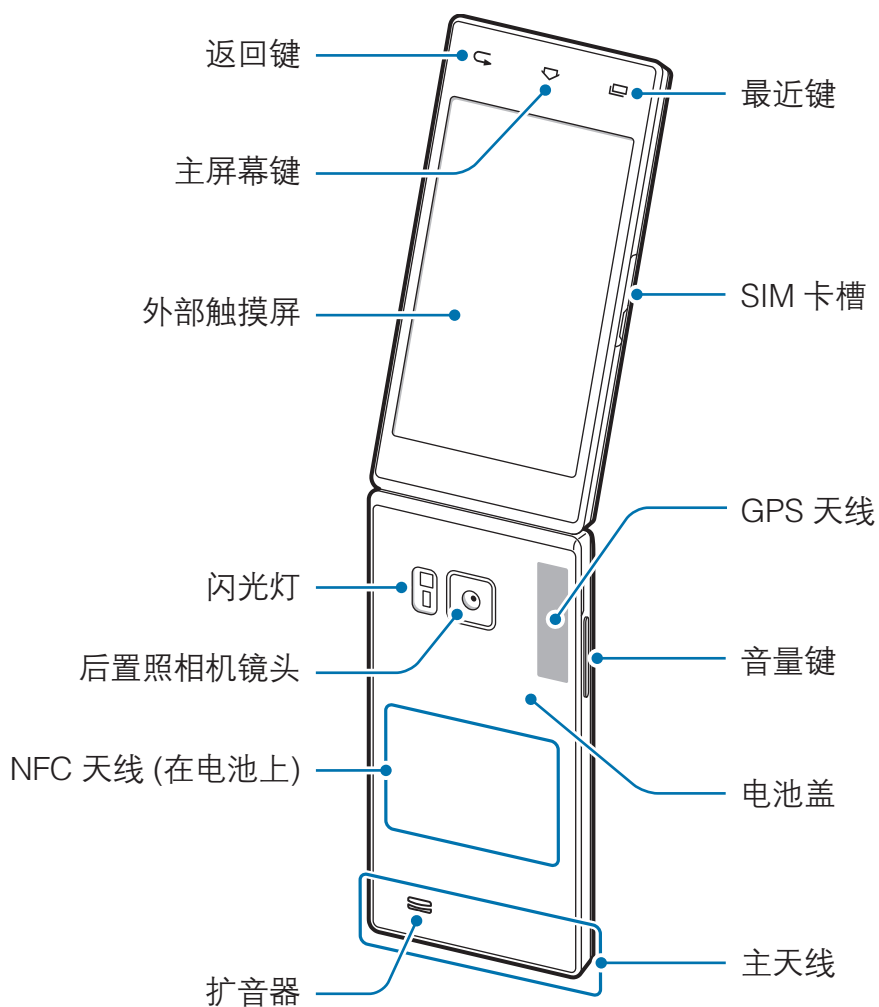
- 设备
- 电池
- 使用说明书 (快速入门指南)



- 设备随附的物品和可用配件可能会因所在地区或服务提供商而异。
- 随附的物品专为本设备设计，可能与其他设备并不兼容。
- 可以向本地三星零售商购买其他配件。购买前请确保它们与设备兼容。
- 只可使用经过三星许可的配件。使用未经许可的配件可能导致性能问题和故障，此情形不在保修范围内。
- 是否提供所有配件完全取决于制造公司。有关可用配件的更多信息，请参阅三星网站。

设备部位图





- 请勿用手或其他物体盖住天线区域。否则可能会导致连接问题或消耗电池电量。
- 建议使用经过三星许可的屏幕保护装置。未经许可的屏幕保护装置可能导致传感器故障。
- 请勿让触摸屏接触到水。触摸屏在潮湿环境中或接触到水时可能发生故障。

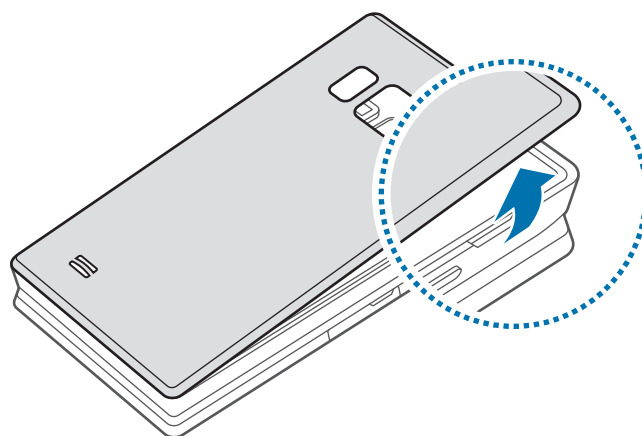
按键


按键	功能
 电源	<ul style="list-style-type: none"> • 按住以打开或关闭设备。 • 按下以结束通话。 • 按下以返回到主屏幕。
 最近	<ul style="list-style-type: none"> • 点击以打开最近应用程序的列表。
 主屏幕	<ul style="list-style-type: none"> • 点击以返回到主屏幕。 • 点住以启动 S 助手。
 返回	<ul style="list-style-type: none"> • 点击以返回到上一个屏幕。
 导航	<ul style="list-style-type: none"> • 按下以滑动选项。
 确认	<ul style="list-style-type: none"> • 按下以选择突出显示的选项或确认输入。
 SIM/USIM 卡切换	<ul style="list-style-type: none"> • 按下以在 SIM 与 USIM 卡之间切换。 • 按住以访问卡管理设置。
 拨号	<ul style="list-style-type: none"> • 按下以拨打或接听电话。 • 按下以查看来电和拨出电话和信息的历史记录。
 删除	<ul style="list-style-type: none"> • 在文本字段中按下以删除字符。
 数字字母	<ul style="list-style-type: none"> • 按下以输入字符、数字和符号。 • 按住主屏幕上的按键 1 以访问语音信箱。
 暂停	<ul style="list-style-type: none"> • 在键盘上按住以输入暂停符。 • 在文本字段中按下以打开符号面板。
 静音模式	<ul style="list-style-type: none"> • 在主屏幕上按住以切换至振动模式。 • 在文本字段中按下以在文本输入模式之间切换。
 音量	<ul style="list-style-type: none"> • 按下以调整设备音量。
 锁定	<ul style="list-style-type: none"> • 按下以锁定设备或打开屏幕。触摸屏关闭时，设备将进入锁定模式。


电池

安装电池

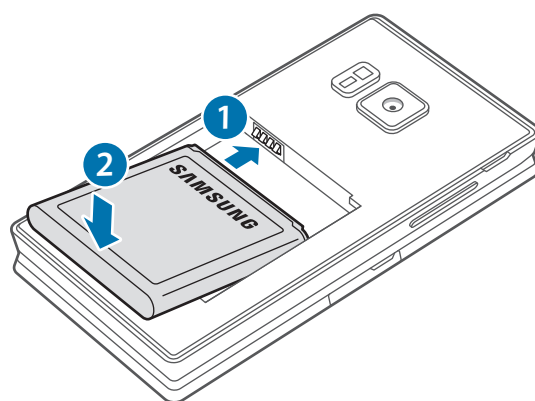
1 取下电池盖。



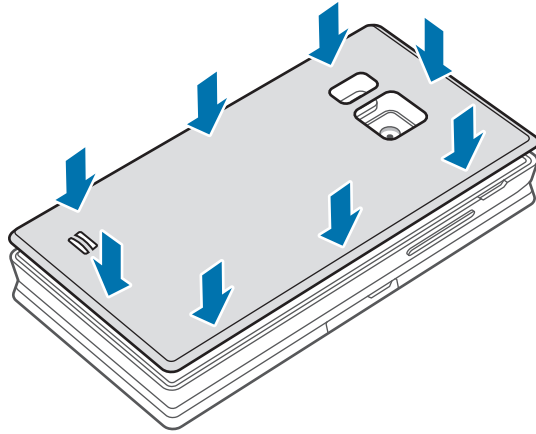
 取下电池盖时，小心不要弄伤指甲。

 请勿过度弯曲或扭转电池盖。否则会损坏电池盖。

2 使金色触点完全对准设备的触点，插入电池。



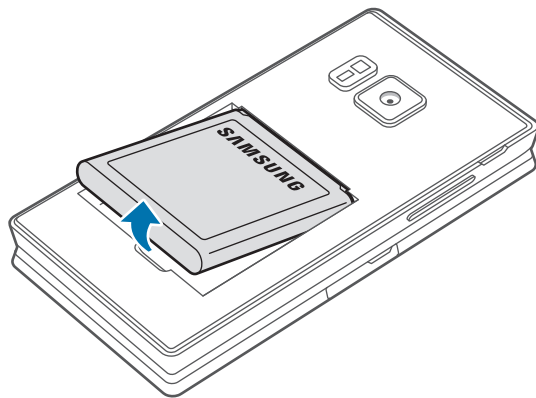
3 装回电池盖。



取出电池

1 取下电池盖。

2 卸下电池。



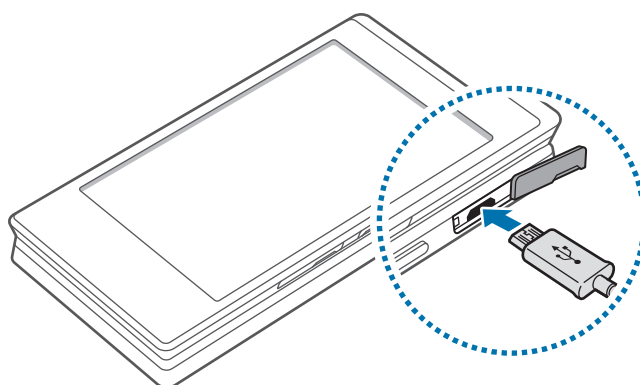
为电池充电

首次使用电池前或长时间未用后请先为电池充电。

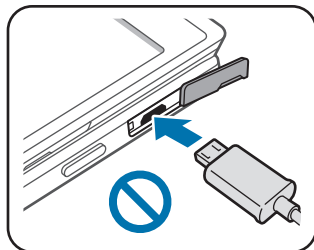
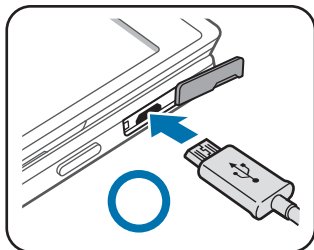


仅使用三星许可的 USB 电源适配器、电池和 USB 数据线。未经许可的 USB 电源适配器或 USB 数据线会导致电池爆炸或损坏设备。

- 1 打开多功能插口盖。
- 2 将 USB 数据线一端连接到 USB 电源适配器，然后将 USB 数据线另一端插入多功能插口。



充电器连接不当可能会导致设备严重损坏。因误操作造成的任何损坏不涵盖在保修范围内。



3 将 USB 电源适配器插入电源插座。

4 完全充电后，断开设备与充电器的连接。先从设备拔下充电器，然后从电源插座拔下插头。



为节约电量，请在不使用时拔下 USB 电源适配器。USB 电源适配器不带电源开关，因此在不使用时必须从电源插座拔下 USB 电源适配器以节约电量。充电时，充电器应保持紧贴电源插座并易于拔插。

5 关闭多功能插口盖。



确保多功能插口盖紧闭。

查看剩余充电时间

充电时，打开主屏幕，然后点击**应用程序** → **设定** → **电池**。



实际充电时间可能会因设备的状态和充电条件而异。当在很冷或很热的条件下给设备充电时，可能无法显示剩余充电时间。

减少电池损耗

本设备提供了各种可助您节省电池电量的选项。

- 使用智能管理器优化设备。
- 在不使用设备时，可以通过按下电源键切换到锁定模式。
- 启动省电模式。
- 关闭不必要的应用程序。
- 在不使用时取消蓝牙功能。
- 在不使用时取消 WLAN 功能。
- 取消应用程序的自动同步功能。
- 减少背景灯时间。
- 降低屏幕亮度。

电池充电提示和注意事项

- 电池电量不足时，电池图标显示为空。
- 如果电池完全放电，连接充电器时，设备将无法立即开启。开启设备前，让耗尽的电池先充电几分钟。
- 如果一次使用多个应用程序、使用网络应用程序或需要连接至其他设备的应用程序，电池将会快速耗尽。为避免断开网络连接或数据传输时断电，务必为电池完全充电后再使用这些应用程序。
- 使用 USB 电源适配器以外的电源，例如电脑，由于电流较低，充电速度可能会更慢。
- 虽然在充电时可以使用设备，但这可能会延长电池完全充电的时间。
- 如果在充电时电源电压不稳定，触摸屏可能无法正常工作。此时，可从设备上拔下充电器。
- 充电时，设备和充电器可能变热。这属于正常情况，不会影响设备的使用寿命或性能。如果电池比平常更热，则充电器可能停止充电。
- 如果设备无法正常充电，请联系三星服务中心。

省电模式

通过限制设备的功能节省电池电量。

在主屏幕上，点击**应用程序** → **设定** → **电池** → **省电模式**，然后点击开关以将其启动。

如欲在剩余电池电量达到预设级别时自动启动省电模式，点击**启动省电**并选择选项。

超级省电模式

使用此模式以延长设备的电池寿命。在超级省电模式中，设备执行以下操作：

- 在屏幕上以灰色调显示颜色。
- 将可用应用程序限制为仅必备和选定应用程序。
- 在屏幕关闭时取消移动数据连接。
- 取消 WLAN 和蓝牙功能。

在主屏幕上，点击**应用程序** → **设定** → **电池** → **超级省电模式**，然后点击开关以将其启动。

如欲取消超级省电模式，点击**更多** → **禁用超级省电模式**。



剩余使用时间显示电池电量耗尽前的剩余时间。剩余使用时间可能因您的设备设置和操作条件而异。

SIM 或 USIM 卡

安装 SIM 或 USIM 卡

插入移动电话服务提供商提供的 SIM 或 USIM 卡。

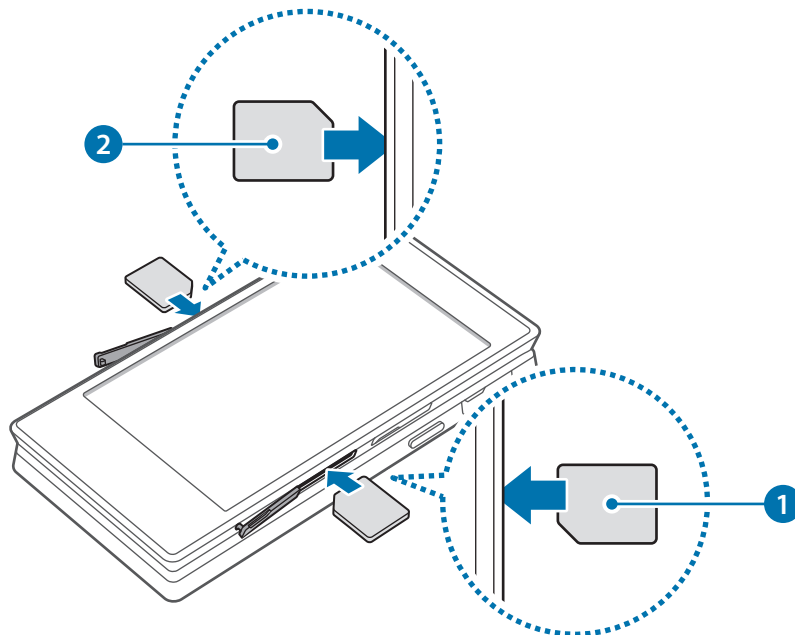


- 本设备仅可使用 microSIM 或 microUSIM 卡。
- 取决于服务提供商，有些 LTE 服务可能无法使用。有关服务可用性的详细信息，请联系您的服务提供商。

1 打开 SIM 卡插槽的外盖。

2 使金色触点面朝下，插入 SIM 或 USIM 卡。

将主要的 SIM 或 USIM 卡插入 SIM 卡槽 1 (❶)，将次要的 SIM 或 USIM 卡插入 SIM 卡槽 2 (❷)。



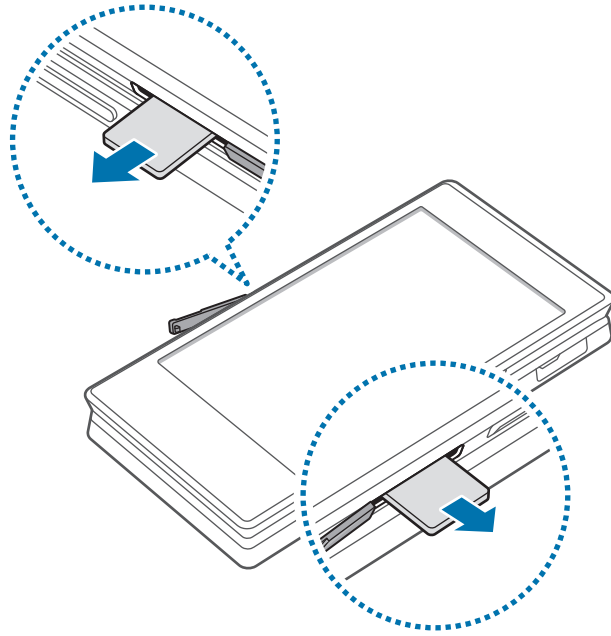
- 请勿将存储卡插入 SIM 卡插槽中。如果存储卡不小心卡在 SIM 卡插槽中，请联系三星服务中心取出存储卡。
- 小心不要丢失或让他人使用 SIM 或 USIM 卡。对于卡丢失或被盗所造成的任何损害或不便，三星概不负责。

3 将 SIM 或 USIM 卡推进插槽，直至锁定到位。

4 合上 SIM 卡插槽的外盖。

取出 SIM 或 USIM 卡

- 1 打开 SIM 卡插槽的外盖。
- 2 轻推 SIM 或 USIM 卡，直到其脱离设备，然后将其取出。



- 3 合上 SIM 卡插槽的外盖。

使用 SIM 或 USIM 双卡

如果插入 SIM 或 USIM 两张卡时，您可以在单个设备使用两个电话号码或服务提供商。

激活 SIM 或 USIM 卡

在主屏幕上，点击**应用程序** → **设定** → **SIM 卡管理器**。点击 SIM 或 USIM 卡的两个开关中的任意一个或两个以将其启动。



本设备支持双卡双待功能。但是，在一个卡通话期间，另一个卡不能收到来电。以上情况仅适用于语音呼叫，数据呼叫可能有所不同。

更改 SIM 或 USIM 卡的显示名称和图标

在主屏幕上，点击**应用程序** → **设定** → **SIM 卡管理器**。选择 SIM 或 USIM 卡，点击卡的名称和图标，再点击**注册名称**或**选择图标**。分别为两张卡设置显示名称和图标。

双卡切换

同时激活两张 SIM 或 USIM 卡时，通知面板会显示卡选择图标。打开通知面板，然后选择一张卡。

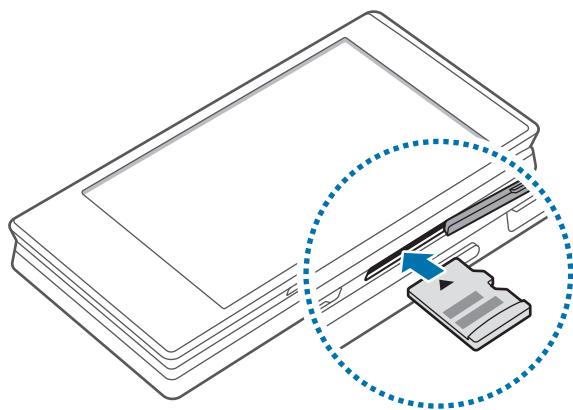
存储卡

安装存储卡

本设备可使用容量最高为 128 GB 的存储卡。取决于存储卡制造商和类别，有些存储卡可能与您的设备并不兼容。

- ⚠️ 有些存储卡可能与设备并不完全兼容。使用不兼容的存储卡可能会损坏设备或存储卡，或损坏存储在卡中的数据。
 - 正面朝上插入存储卡。
- 🔔 设备支持 FAT 和 exFAT 文件系统的存储卡。插入不同文件系统格式的存储卡时，设备会要求重新格式化存储卡或不识别存储卡。
 - 频繁写入和删除数据会缩短存储卡的使用寿命。
 - 将存储卡插入设备时，存储卡的文件目录将出现在**我的文件** → **SD 卡**文件夹中。

- 1 打开存储卡槽的外盖。
- 2 将金色触点面向下插入存储卡。



- 3 将存储卡推进卡槽，直至锁定到位。
- 4 合上存储卡槽的外盖。

取出存储卡

取出存储卡前，先卸载存储卡以便安全取出。

在主屏幕上，点击**应用程序** → **设定** → **存储** → **卸载 SD 卡**。

- 1 打开存储卡槽的外盖。
- 2 轻推存储卡，直到其脱离设备，然后将其取出。
- 3 合上存储卡槽的外盖。



请勿在设备传输或访问信息时取出存储卡。否则会导致数据丢失或损坏，或损坏存储卡或设备。对于误用损坏的存储卡所造成的损失，包括数据丢失，三星概不负责。

格式化存储卡

在电脑上格式化的存储卡可能与设备并不兼容。请在设备上格式化存储卡。

在主屏幕上，点击**应用程序** → **设定** → **存储** → **格式化SD卡** → **格式化SD卡** → **全部删除**。



格式化存储卡前，记住要将存储卡中存储的所有重要数据建立备份。制造商保修服务不包括因用户操作而导致的数据丢失。

打开或关闭设备

按住电源键几秒钟以打开设备。

首次打开设备时或执行数据重置后，按照屏幕提示以设置设备。

如欲关闭设备，按住电源键，然后点击**关机**。



- 如果设备被冻结或反应缓慢，同时按住电源键和下音量键超过 7 秒以重启。
- 在限制使用无线设备的区域 (例如飞机上和医院里)，请遵守所有张贴的警告和授权人员的指示。

触摸屏



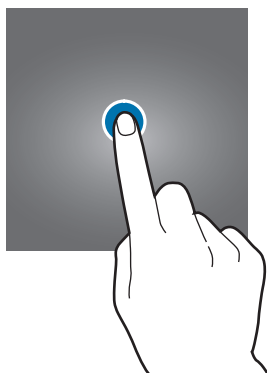
- 请勿让触摸屏接触其他电子设备。静电放电会导致触摸屏发生故障。
- 为避免损坏触摸屏，请勿使用任何尖利物体点触屏幕，或在指尖点触屏幕时用力过猛。



- 设备可能无法识别靠近屏幕边缘的触摸输入操作，因为这部分不在触摸输入区域内。
- 建议在使用触摸屏时用手指。

点击

如欲打开应用程序、选择功能表选项、按下屏幕上的按键或使用屏幕上的键盘输入字符，手指点击即可。



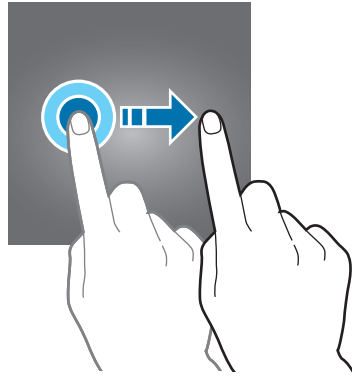
点住

点击某一项目或屏幕持续 2 秒以上以访问可用选项。



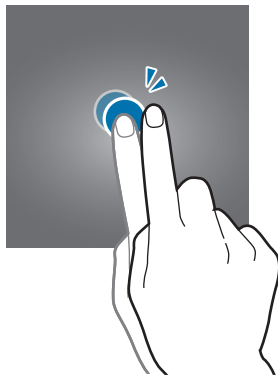
拖动

如欲移动项目，将其点住并拖至目标位置。



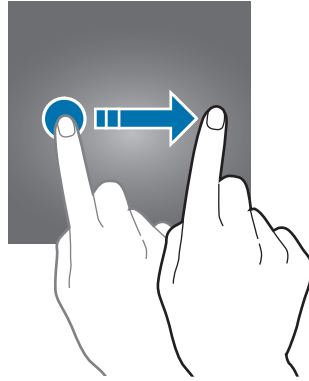
双击

在图像上双击以放大。再次双击以返回。



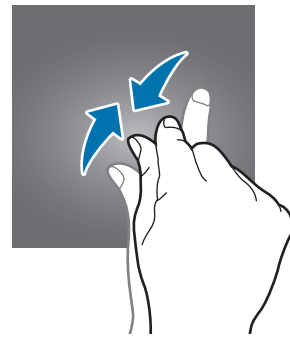
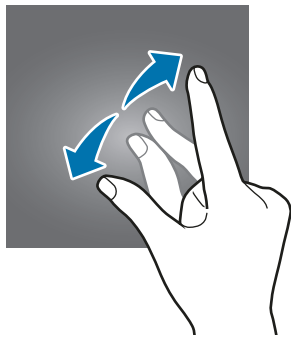
滑动

在主屏幕或应用程序屏幕上向左或向右滑动以查看其他面板。向上或向下滑动以查看网页或项目列表，例如联系人。



张开和合拢

在图像上分开两指可将某一部分放大。合拢进行缩小。



主屏幕

主屏幕

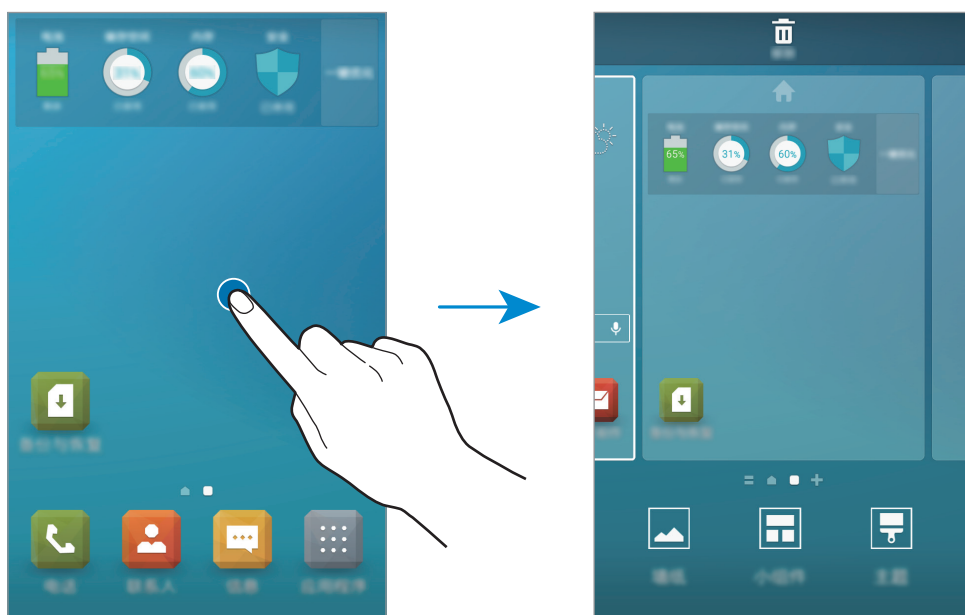
主屏幕是用于访问所有设备功能的起点。此处显示小组件、应用程序快捷方式等。如欲查看其他面板，向左或向右滑动，或点击屏幕底部的屏幕指示符之一。



主屏幕选项

在主屏幕上，点住空白区域，或将手指合拢到一起以访问可用选项。通过添加、删除或重新排列主屏幕面板来自定义主屏幕。也可设置主屏幕墙纸，将小组件添加至主屏幕等。

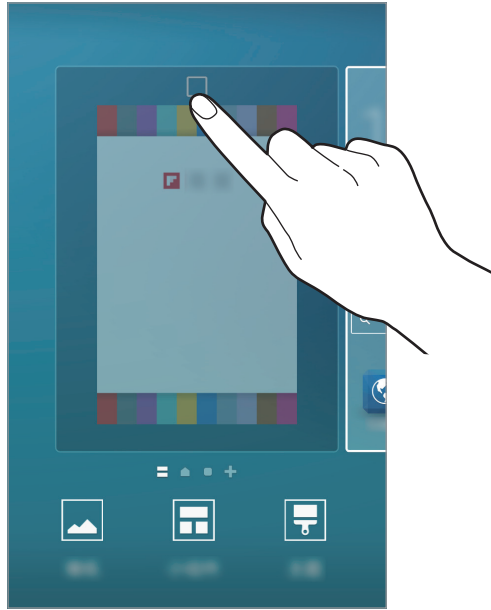
- **墙纸：**更改主屏幕和锁定屏幕的墙纸设置。
- **小组件：**将小组件添加到主屏幕。小组件是启动特定应用程序功能以提供信息并可在主屏幕上轻松访问的小型应用程序。
- **主题：**更改设备的主题。界面的视觉元素，例如颜色、图标和墙纸等将因所选主题而异。



Flipboard 简报

查看各类别下的最新文章。可以使用此功能了解您感兴趣新闻的最新情况。

如欲启动 Flipboard 简报，点住主屏幕上的空白区域。然后，向右滑动并选择 Flipboard 简报面板上方的复选框。



添加项目

从应用程序屏幕点住应用程序或文件夹，然后将其拖至主屏幕。

如欲添加小组件，在主屏幕上点住空白区域，点击**小组件**，点住小组件，然后将其拖至主屏幕。

移动和移除项目

在主屏幕上点住项目，然后将其拖至新位置。

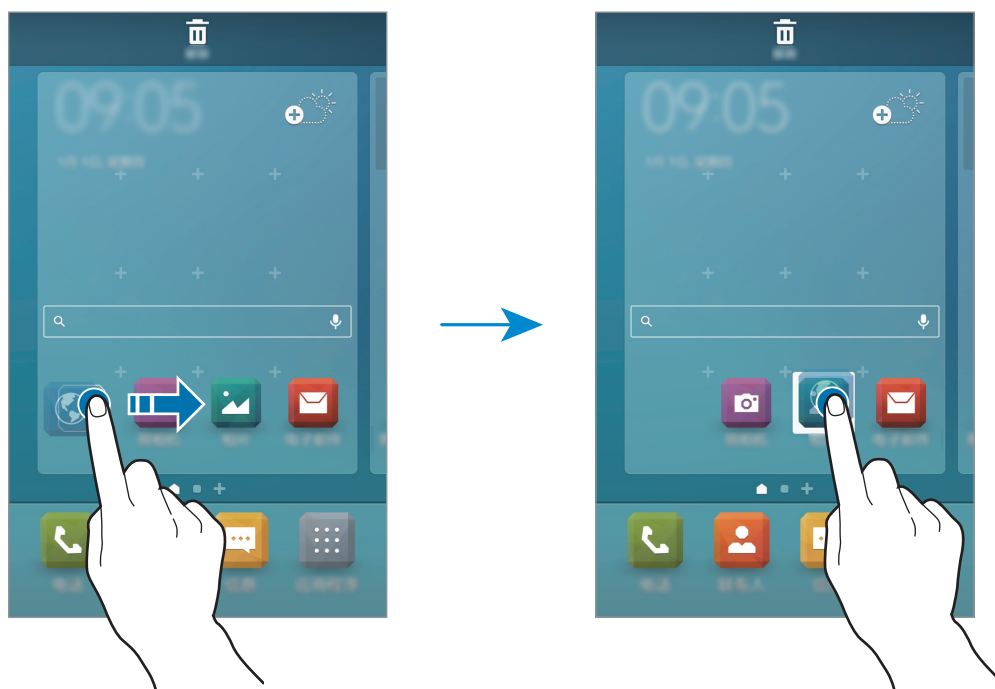
如欲将项目移至另一面板，将其拖动到屏幕一侧。

也可将常用应用程序移至主屏幕底部的快捷方式区域。

如欲移除项目，点住项目。然后，将其拖至屏幕顶部的**移除**。

创建文件夹

- 1 在主屏幕上，点住应用程序，然后将其拖至另一个应用程序上。
- 2 应用程序周围出现文件夹框架时放下应用程序。
将创建包含所选应用程序的新文件夹。



- 3 点击**输入文件夹名称**并输入文件夹名称。
如欲更改文件夹颜色，点击 🎨。

如欲将更多应用程序添加至文件夹，点住另一个应用程序，然后将其拖至文件夹。

管理面板

在主屏幕上，点住空白区域以添加、移动或移除面板。

如欲添加面板，向左滑动，然后点击 +。

如欲移动面板，点住面板预览，然后将其拖至新位置。

如欲移除面板，点住面板预览，然后将其拖至屏幕顶部的**移除**。

如欲将面板设定为主要的屏幕，点击 🏠。

应用程序屏幕

应用程序屏幕显示所有应用程序，包括新安装应用程序的图标。

在主屏幕上，点击**应用程序**以打开应用程序屏幕。如欲查看其他面板，向左或向右滑动，或选择屏幕底部的屏幕指示符。

移动项目


在应用程序屏幕上，点击**编辑**。点住项目并将其拖至新位置。

如欲将项目移至另一面板，将其拖动到屏幕一侧。

创建文件夹

- 1 在应用程序屏幕上，点击**编辑**。
- 2 点住应用程序，然后将其拖至另一个应用程序上。
- 3 应用程序周围出现文件夹框架时放下应用程序。
将创建包含所选应用程序的新文件夹。



- 4 点击**输入文件夹名称**并输入文件夹名称。
如欲更改文件夹颜色，点击 .

如欲将更多应用程序添加至文件夹，点住另一个应用程序，然后将其拖至文件夹。

指示符图标

指示符图标将会在屏幕顶部的状态栏上出现。下表中列出的图标为最常见的图标。



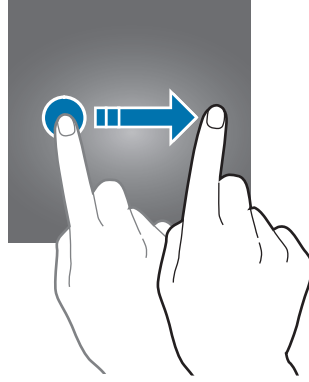
状态栏可能不会出现在部分应用程序的屏幕顶部。如欲显示状态栏，从屏幕顶部向下拖动。

图标	意义
	无信号
	信号强度
	目前选择的 SIM 或 USIM 卡
	漫游中 (在正常服务区外)
	已连接 GPRS 网络
	已连接 EDGE 网络
	已连接 UMTS 网络
	已连接 HSDPA 网络
	已连接 HSPA+ 网络
	已连接 LTE 网络
	WLAN 已连接
	已启动蓝牙功能
	已启动 GPS
	正在通话
	未接来电
	新短信或彩信
	已启动闹钟
	已启动静音模式
	已启动振动模式
	已启动飞行模式
	发生错误或需要注意
	电池电量

锁定屏幕

当手机翻盖合上时，按下锁定键关闭屏幕并将其锁定。此外，如果设备在指定时间内不使用，屏幕也会关闭并自动锁定。

当手机翻盖合上时，如欲解锁屏幕，按下锁定键并向任何方向滑动。



可更改锁定屏幕的方式以防止他人访问您的个人信息。

在应用程序屏幕上，点击**设定** → **锁定屏幕与安全** → **屏幕锁定类型**，然后选择屏幕锁定方式。解锁时，设备需要解锁码。



如果忘记解锁码，请联系三星服务中心进行重置。

图案

连接四个或更多点画出图案，然后再次画出图案进行确认。设定备份 PIN 码以在您忘记图案时解锁屏幕。

PIN 码

PIN 码仅包含数字。输入至少四位数字，然后再次输入 PIN 码进行确认。

密码

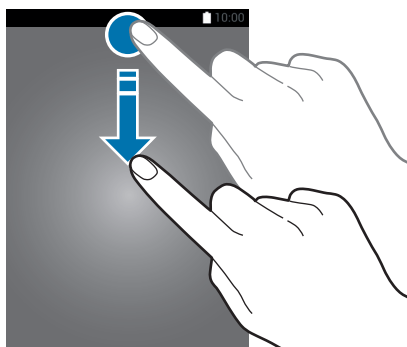
输入至少四个字符，然后再次输入密码进行确认。

通知面板

使用通知面板

接收新通知，如信息或未接来电时，指示符图标将会在状态栏上出现。如欲查看更多有关图标的信息，打开通知面板并查看详情。

如欲打开通知面板，向下拖动状态栏。如欲关闭通知面板，在屏幕上向上滑动。



可以使用通知面板上的以下功能。



设置快捷设定按键

点击快捷设定按键以启动部分功能。在按键区上向左或向右滑动以查看更多按键。如欲查看更详细的设定，点住按键。


如欲重新排列按键，点击**编辑**，点住按键，然后将其拖至其他位置。

S 搜索

搜索包含关键字的各种内容。

搜索设备上的内容

打开通知面板并点击 **S 搜索**。

在搜索字段中输入关键字或点击  并说出关键字。

如欲获得更加精确的结果，点击搜索字段下的过滤器按键，然后选择过滤器详情。

设置搜索类别

可以设置搜索类别以在指定的搜索字段中搜索内容。

点击**更多** → **选择搜索位置**并选择类别。

快速连接

自动搜索附近的设备并快速进行连接。



- 如果您要连接的设备不支持快速连接功能，请启动 WLAN 直连功能之后再启动设备上的**快速连接**。
- 连接方法可能因所连接设备的类型或共享内容而异。

连接至其他设备

1 打开通知面板并点击**快速连接**。

如果是首次使用此功能，选择可见性选项并点击**启用快速连接**。

当面板打开时，WLAN 功能自动启动，并且设备将搜索附近的设备。



如果已在您的设备上安装 Samsung Link，已通过 Samsung Link 注册的设备将出现在屏幕顶部。有关 Samsung Link 的详细信息，请访问 link.samsung.cn。

2 从列表中选择设备并按照屏幕提示进行连接。

接下来的步骤可能因所连接的设备而异。

如欲更改设备的可见性设定，点击**更多** → **设置设备可见性** → **设备可见性**，然后选择选项。

重新搜索设备

如果所需设备未在列表中出现，搜索设备。

点击**刷新**并从检测到的设备列表中选择设备。

共享内容

与所连接设备共享内容。

1 打开通知面板并点击**快速连接**。

2 从检测到的设备列表中选择设备。

3 点击**共享内容**，然后选择媒体类别。

4 按照屏幕上的说明将内容发送至所连接的设备。

下一个步骤可能因所选的媒体类别而异。

屏幕共享

通过无线连接在更大的屏幕上查看设备显示的内容。

如果大屏幕 (例如电视) 不支持屏幕共享功能, 请使用兼容的配件以启用该功能。兼容的配件包括 HomeSync 和 AllShare Cast Dongle。

如欲在设备上启动此功能, 打开通知面板并点击**编辑** → **屏幕共享**。有关连接设备和大屏幕的详细信息, 请参阅大屏幕或已启用屏幕共享的配件的使用说明书。




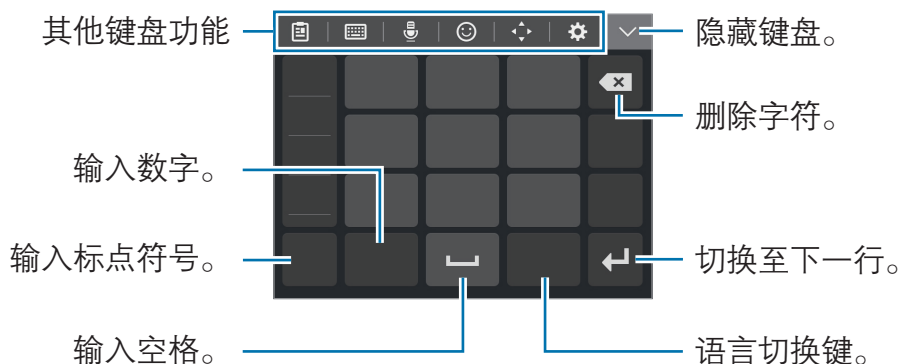
- 此功能可能无法使用, 具体取决于所在的地区或服务提供商。
- 视网络连接而定, 有些文件在播放期间可能发生缓冲。
- 为了节能, 请在不用时取消此功能。
- 如果指定 WLAN 频率, 则可能无法检测或连接 AllShare Cast Dongle 或 HomeSync。
- 如果在电视上播放视频或玩游戏, 选择适当的电视模式以获得最佳的体验。

输入文本

键盘布局


键盘会在您输入文本以发送信息、创建备忘录等时自动出现。

 有些语言不支持文本输入。如欲输入文本，必须将输入语言改为支持的语言。








 在拼音 3 x 4 上，每个按键具有三到四个字符。

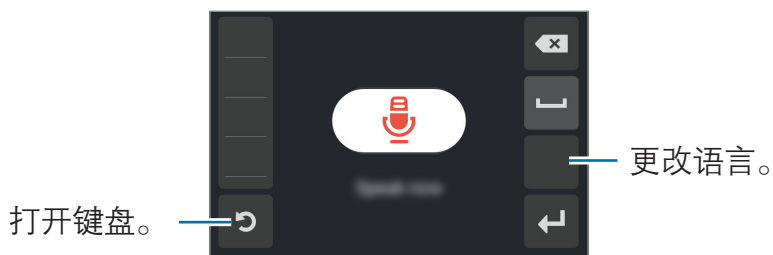
更改输入语言

点击  → **选择输入语言**，然后选择要使用的语言。点击语言切换键以在输入语言之间切换。

其他键盘功能

- : 从剪贴板添加项目。
-  → **全键盘 拼音**: 切换至全键盘拼音键盘。
-  → **双拼**: 切换到双拼模式。如欲查看字符输入布局，打开应用程序屏幕，然后点击 **设定** → **语言和输入** → **三星中文输入法** → **双拼键盘**。
-  → **笔画**: 切换到笔画模式。点击笔画按键以输入字符。无法确定输入哪个笔画时，点击 **通**。
-  → **全手写或手写板**: 切换到手写模式。

- 🗣️: 通过语音输入文本。



- 😊: 输入表情符号。
- ⏏️: 打开光标控制板。
- ⚙️: 更改键盘设定。

复制和粘贴

- 1 在文本上点住。
- 2 拖动 📏 或 📏 以选择所需文本，或点击**全选**以选择所有文本。
- 3 点击**复制**或**剪切**。
选定的文本将复制或剪切到剪贴板。
- 4 将光标置于要插入文字的位置并点击或点住，然后点击 📏 → **粘贴**。
如欲粘贴之前复制的文本，点击 📏 → **剪贴板**，然后选择文本。

词典

在使用特定功能时查阅字词的意思，例如在浏览网页时。



1 在想要查阅的字词上点住。

如果未选择想要查阅的字词，拖动  或  以选择所需的文本。

2 在选项列表上点击**词典**。

如果设备上没有预装字典，点击字典旁边的  以下载。

3 在字典弹出窗口中查看词义。

如欲切换至全屏视图，点击 。在屏幕上点击词义以查看更多词义。在详细视图中，点击  以将字词添加至收藏字词列表或点击**搜索网络**以将字词用作搜索术语。

屏幕截图

使用设备时捕获屏幕截图。


在手机翻盖打开时，同时按住主屏幕键和锁定键。可以在**相册**中查看截取的图像。




使用某些应用程序和功能时无法截取屏幕图像。

打开应用程序

在主屏幕或应用程序屏幕上，选择应用程序图标以将其打开。

如欲从最近使用应用程序列表中打开应用程序，点击  并选择最近使用的应用程序窗口。

关闭应用程序

点击  并向左或向右拖动最近使用应用程序窗口以关闭。如欲关闭所有运行中的应用程序，点击**关闭全部**。



无法通过这种方式来关闭音乐。

设备和数据管理

从之前的设备传输数据

可以通过 Samsung Smart Switch 将数据从之前的设备传输至新设备。

以下版本的 Samsung Smart Switch 可用。

- 移动版：在移动设备之间传输数据。可以从 **GALAXY 独家订制** 下载该应用程序。
- 电脑版：在设备和电脑之间传输数据。可以从 www.samsung.com/cn/smartswitch 下载该应用程序。



- Samsung Smart Switch 在部分设备或电脑上不支持。
- 可能存在限制。有关详情，请访问 www.samsung.com/cn/smartswitch。三星非常注重版权保护。仅会传输您拥有或有权传输的内容。

从移动设备传输数据


将数据从之前的设备传输至新设备。

首次打开新设备时，在 Smart Switch 安装弹出窗口中点击**下载并打开**以安装应用程序。或者，也可从 **GALAXY 独家订制** 下载并安装 Smart Switch。

启动 **Smart Switch**，然后按照屏幕上的指示从之前的设备传输数据。



从电脑传输数据

将数据从之前的设备备份至电脑并将数据导入至新设备。

- 1 在电脑上，请访问 www.samsung.com/cn/smartswitch 以下载 Smart Switch。
- 2 在电脑上，启动 Smart Switch。
 如果之前的设备不是三星设备，使用设备制造商提供的程序将数据备份至电脑。然后，跳到步骤五。
- 3 使用 USB 数据线将之前的设备连接至电脑。
- 4 在电脑上，按照屏幕上的说明从设备备份数据。然后，从电脑断开之前的设备。
- 5 使用 USB 数据线将新设备连接至电脑。
- 6 在电脑上，按照屏幕上的说明将数据传输到新设备。

将设备用作可移动磁盘进行数据传输

将音频、视频、图像或其他类型的文件从设备移至电脑，或反之。

-  请勿在传输文件时从设备拔下 USB 数据线。否则可能会导致数据丢失或设备损坏。
-  如果通过 USB hub 连接，设备可能无法正确连接。将设备直接连接至电脑的 USB 端口。

- 1 使用 USB 数据线将设备连接至电脑。
- 2 打开通知面板，然后点击**已连接进行充电** → **媒体设备 (MTP)**。
如果电脑不支持媒体传输协议 (MTP) 或未安装任何相应的驱动程序，点击**摄像头 (PTP)**。
- 3 在设备和电脑之间传输文件。

更新设备

设备可更新至最新的软件。



我公司郑重提醒各位用户，任何未经本公司授权的操作系统升级都可能对您的信息安全带来风险。

无线更新

设备可通过空中固件升级 (FOTA) 服务直接更新至最新的软件。

在应用程序屏幕上，点击**设定** → **关于设备** → **系统更新** → **立即更新**。



如欲自动检查可用更新，点击**自动更新**开关以将其启动。如欲仅在 WLAN 连接启动时下载更新，点击**仅限WLAN** 开关以将其启动。

通过 Smart Switch 更新

将设备连接至电脑并将设备更新至最新软件。

- 1 在电脑上，请访问 www.samsung.com/cn/smartswitch 以下载并安装 Smart Switch。
- 2 在电脑上，启动 Smart Switch。
- 3 使用 USB 数据线将设备连接至电脑。
- 4 如果有软件更新可用，请按照屏幕上的说明更新设备。



- 设备更新时，请勿关闭电脑或断开 USB 数据线。
- 更新设备时，请勿将其他媒体设备连接至电脑。否则可能会干扰更新过程。更新前，从电脑断开所有其他媒体设备的连接。

执行数据重置

删除设备上的所有设置和数据。执行恢复出厂设定之前，确保备份设备上存储的所有重要数据。

在应用程序屏幕上，点击**设定** → **重置** → **恢复出厂设置** → **重置设备** → **全部删除**。设备自动重启。

连接至电视

简介

将电视注册至设备以在两者之间轻松共享内容。



- 此功能兼容于 2015 年或以后发布的支持蓝牙低功耗 (BLE) 功能的三星智能电视。
- 视网络连接而定，有些文件在播放期间可能发生缓冲。

注册电视


将电视注册至设备。一旦注册电视，即可在您的设备与电视之间轻松地共享屏幕并在电视功能上使用简报。

- 1 打开电视并将设备靠近电视。
- 2 打开通知面板并点击**快速连接**。
- 3 选择电视，然后点击**注册电视**。

共享屏幕

可以将设备的屏幕映射到电视，反之亦然。

将设备的屏幕映射到电视

如果在观看视频时设备识别已注册的电视， 图标将在设备上出现。点击图标以将视频从设备流传输到电视。

如果电视已关闭并已注册**快速连接**，即会自动打开且设备的屏幕将在电视屏幕上出现。



仅默认视频播放应用程序支持此功能。

将电视屏幕映射至设备

- 1 打开通知面板并点击**快速连接**。
已注册的电视将出现在列表上。
- 2 选择已注册的电视。
- 3 点击**电视至移动设备**。
电视屏幕将出现在您的设备上。

使用电视上的简报功能

已注册的电视可根据您在设备上设置的预设时间自动打开并在屏幕上显示时间、天气和日程信息。如欲使用此功能，您的设备和电视必须连接至同一个接入点。

- 1 打开通知面板并点击**快速连接**。
已注册的电视将出现在列表上。
- 2 选择已注册的电视。
- 3 点击**在电视上显示简报**并设置时间和日期以显示简报。
时间、天气和日程信息将在预设时间显示在电视屏幕的右侧。

紧急模式

紧急模式会将屏幕变为灰色调以减少电池消耗。部分应用程序和功能将受到限制。在紧急模式中，可以拨打紧急电话、将您的当前位置信息发送给别人、发出紧急报警等等。

按住电源键，然后点击**紧急模式**。



- 如果未插入 SIM/USIM 卡、没有可连接的网络或网络不支持时，您的设备可能无法拨打紧急电话。
- 剩余使用时间显示电池电量耗尽前的剩余时间。剩余使用时间可能因您的设备设置和操作条件而异。

停用紧急模式

如欲取消紧急模式，点击**更多** → **禁用紧急模式**。或者，也可按住电源键，然后点击**紧急模式**。

应用程序


安装或卸载应用程序

安装应用程序

通过应用程序商店下载并安装应用程序。

管理应用程序

卸载或禁用应用程序

在应用程序屏幕上，点击**编辑**。 图标将出现在可禁用或卸载的应用程序上。选择应用程序并点击**禁用**或**卸载**。或者，也可在应用程序屏幕上，点击**设定** → **应用程序** → **应用程序管理器**，选择应用程序，然后点击**禁用**或**卸载**。

- **禁用**：禁用不可从设备卸载的选定默认应用程序。
- **卸载**：卸载已下载的应用程序。

启用应用程序




在应用程序屏幕上，点击**设定** → **应用程序** → **应用程序管理器**，滑动至**已关闭**，选择应用程序，然后点击**启用**。

电话

简介

拨打或接听语音电话。

拨打电话

- 1 在应用程序屏幕上点击**电话**。
- 2 输入电话号码。
如果键盘未在屏幕上出现，点击  以打开键盘。
- 3 点击  或  以拨打语音电话。



从锁定屏幕拨打电话

在锁定屏幕上，点住  拖到大圆外面。

从通话记录或联系人列表拨打电话




点击**记录**或**联系人**，然后在联系人或电话号码上向右滑动以拨打电话。

使用黄页拨打电话

可轻松搜索企业，然后使用黄页提供的呼叫 ID 数据进行呼叫。

点击**联系人** → **黄页**，然后在搜索字段中输入数字或字符。设备将自动显示在搜索中标识的企业。选择要呼叫的企业。

拨打国际电话

- 1 如果键盘未在屏幕上出现，点击  以打开键盘。
- 2 点住 **0**，直到 **+** 号出现。
- 3 输入国家代码、区号和电话号码，然后点击  或 .

接听电话

接听电话

来电时，点住  拖到大圆以外。


拒绝通话

来电时，点住  拖到大圆以外。

如欲在拒绝来电时发送信息，向上拖动拒绝信息栏。

如欲创建各种拒绝信息，打开应用程序屏幕并点击**电话** → **更多** → **设定** → **呼叫拒绝** → **通话拒绝信息**，输入信息，然后点击 **+**。

未接来电

如果有未接来电， 图标将会在状态栏上出现。打开通知面板以查看未接来电的列表。或者，也可在应用程序屏幕上，点击**电话** → **记录**以查看未接来电。

通话期间的选项

语音通话期间

可供使用的操作包括：



使用扬声器时，请对准设备底部的话筒讲话，且不要把设备靠近耳朵。




联系人


简介

在设备上创建新联系人或管理联系人。

添加联系人

手动创建联系人

- 1 在应用程序屏幕上点击**联系人**。
- 2 点击  并选择存储位置。
- 3 输入联系人信息。
 - ：添加图像。
 - ：添加或删除联系人字段。
- 4 点击**保存**。

如欲从键盘向联系人列表添加电话号码，打开应用程序屏幕，然后点击**电话**。如果键盘未在屏幕上出现，点击  以打开键盘。输入号码并点击**添加至联系人**。

如欲从已接来电或收到的信息将电话号码添加至联系人列表，打开应用程序屏幕，然后点击**电话** → **记录** → 联系人 → **新建联系人**。

从黄页创建联系人

可轻松搜索企业，并添加这些企业至您的联系人列表。

- 1 在应用程序屏幕上，点击**联系人**。
- 2 点击**黄页**，然后在搜索字段中输入数字或字符。设备将自动显示在搜索中标识的企业。
- 3 选择企业，然后点击**添加到联系人**。

导入联系人

将联系人从存储服务导入至设备。

在应用程序屏幕上，点击**联系人** → **更多** → **设定** → **导入/导出联系人** → **导入**，然后选择导入选项。





搜索联系人

在应用程序屏幕上，点击**联系人**。

使用以下搜索方法之一：

- 向上或向下滑动联系人列表。
- 沿着联系人右侧的索引拖动手指，以快速滑动列表。
- 点击联系人列表顶部的搜索字段并输入搜索标准。

选择联系人，即可执行以下操作之一：

- ：添加至收藏。
- ：拨打语音电话。
- ：撰写信息。
- ：撰写电子邮件。

信息

简介


按对话发送和查看信息。

发送信息



漫游时发送信息可能会产生额外费用。

1 在应用程序屏幕上点击**信息**。

2 点击 。

3 添加收件人并输入信息。



4 点击 或 以发送信息。

查看信息

信息将按联系人归入信息会话。



漫游时接收信息可能会产生额外费用。

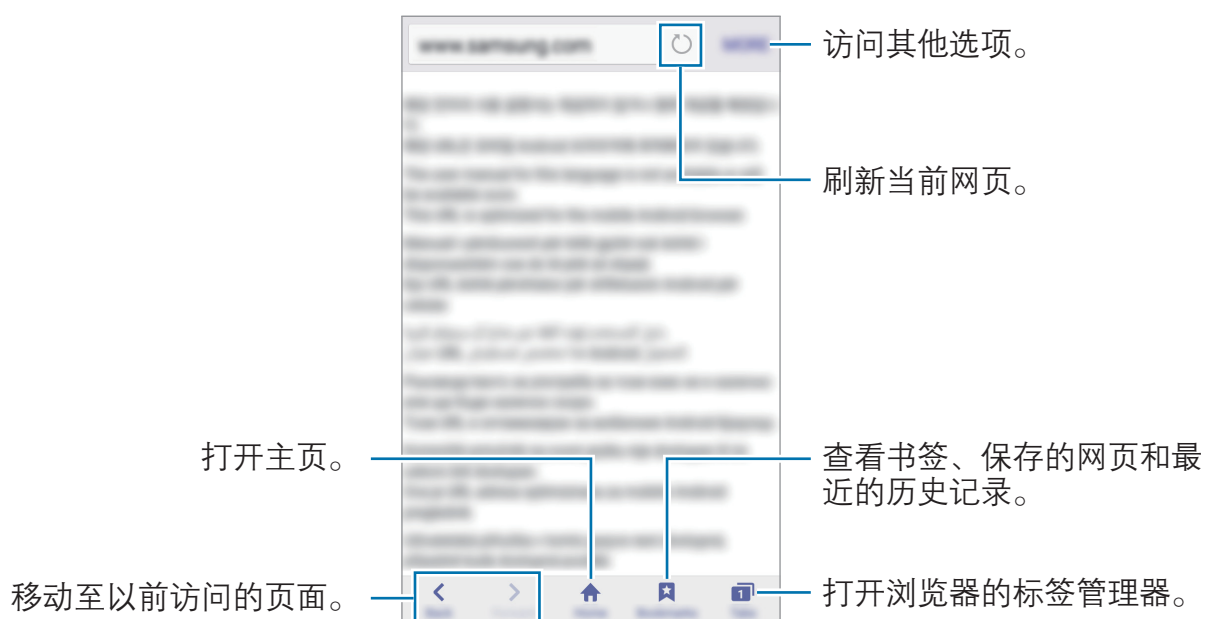
- 1 在应用程序屏幕上点击**信息**。
- 2 在信息列表上，选择联系人。
- 3 查看会话。

互联网

浏览互联网以搜索信息并将您喜爱的网页收藏至书签以便于访问。

- 1 在应用程序屏幕上点击**互联网**。
- 2 点击地址字段。
- 3 输入网址或关键字，然后点击**转到**。

如欲查看工具栏，在屏幕上稍微向下拖动手指。



电子邮件

设置电子邮件账户


首次打开**电子邮件**时，设置电子邮件账户。

- 1 在应用程序屏幕上点击**电子邮件**。
- 2 选择电子邮件服务。
- 3 输入电子邮件地址和密码，然后点击**下一步**。
如欲手动注册公司电子邮件账户，点击**手动设置**。
- 4 按照屏幕提示完成设置。

如欲设置其他电子邮件账户，点击**更多** → **设置** → **添加账户**。

如果有多个电子邮件账户，可以将其中一个设置为默认账户。点击**更多** → **设置** → **更多** → **设置默认账户**。

发送电子邮件

- 1 点击  以编写电子邮件。
- 2 添加收件人并输入电子邮件文本。
- 3 点击**发送**以发送邮件。

读取电子邮件

在电子邮件列表上，点击电子邮件以读取。

照相机

简介

使用各种模式与设定拍摄照片和录制视频。

基本拍摄




可以拍摄照片或录制视频。在**相册**中查看照片和视频。

在应用程序屏幕上，点击**照相机**。

照相机使用规范

- 未经他人允许，请勿拍摄照片或录制视频。
- 请勿在法律禁止的地方拍摄照片或录制视频。
- 请勿在可能侵犯他人隐私的场合拍摄照片或录制视频。

拍摄照片或录制视频

- 1 点击预览屏幕上的图像，此处照相机应已对焦。
- 2 点击  拍摄照片或点击  录制视频。
 - 在屏幕上两指张开进行放大，两指合拢进行缩小。
 - 如欲在录制时从视频捕获图像，点击**捕捉**。
 - 如欲在录制视频时更改对焦，点击要对焦的位置。如欲聚焦屏幕的中央，点击 。



在预览屏幕上，向右滑动以访问拍摄模式的列表。或者，向左滑动以查看所拍摄的照片和视频。



- 预览屏幕可能因拍摄模式和使用的照相机而异。
- 在不使用一段时间后，照相机会自动关闭。
- 确保镜头清洁。否则，在某些需要高分辨率的模式中，设备可能无法正常工作。
- 前置照相机有一个广角镜头。广角照片中可能会出现细微失真，这并非设备性能问题。
- 以高分辨率录制视频时，最长录制时间可能会缩短。

在锁定屏幕上启动照相机

如欲快速拍照，在锁定屏幕上启动**照相机**。

在锁定屏幕上，点住  拖到大圆外面。



如果在安全功能启动的情况下从锁定屏幕启动**照相机**，部分照相机功能将不可用。

快速启动照相机

按下主屏幕键两次以快速启动**照相机**。**照相机**总是在自动模式中启动。






如果从锁定屏幕，或在安全功能启动的情况下关闭屏幕时启动**照相机**，部分照相机功能将不可用。

HDR (高动态范围)

即使在明亮或黑暗区域中，也能以丰富的色彩拍照并再现细节。

如欲启动或取消 HDR 模式，打开预览屏幕并点击 ，直至达到所需的选项。

- ：设备将根据拍摄条件自动启动 HDR 模式。
- ：HDR 模式已启动。
- ：HDR 模式已取消。







无效果



有效果

自动追焦

设置设备以跟踪并自动对焦选定拍摄对象，即使在拍摄对象移动或更改拍摄构图时。

- 1 在预览屏幕上，点击  并点击**自动追焦**开关以将其启动。
- 2 点击  以返回预览屏幕。
- 3 点击想要跟踪的拍摄对象。
- 4 点击  拍摄照片或点击  录制视频。



在以下条件下，跟踪拍摄对象可能会失败：

- 拍摄对象太大或太小。
- 拍摄对象移动幅度太大。
- 拍摄对象逆光或者拍摄位置光线暗。
- 拍摄对象的颜色或图案与背景相同。
- 主体包括水平图案，例如百叶窗等。
- 照相机抖动幅度太大。
- 视频分辨率为 UHD/QHD/FHD(60fps)。

锁定对焦和曝光

强光/黑暗对比度和在自动对焦区以外的拍摄对象可能会难以取得适当的曝光。锁定对焦或曝光，然后拍摄照片。

点住要对焦的区域，AF/AE 框架将出现在此区域且曝光设定将被锁定。

即使在拍照后，设定也会保持锁定。



此功能仅在部分拍摄模式中可用。

自动模式






自动模式允许照相机评估周围环境并确定理想的拍照模式。

在预览屏幕上，点击**模式** → **自动**。

专业模式

通过手动调整各种拍摄选项，例如曝光值和 ISO 值来拍照。

在预览屏幕上，点击**模式** → **专业**。选择选项并自定义设定，然后点击  以拍照。

- ：选择颜色效果。如欲创建您自己的颜色效果，点击**色调1** 或 **色调2**。
- ：更改对焦模式。将调整栏拖向  或  以手动调整对焦。如欲切换至自动对焦模式，将调整栏拖向 **AUTO**。
- **WB**：选择适当的白平衡，以使图像具有逼真的颜色范围。
- **ISO**：选择 ISO 值。此值用于控制照相机感光度。对静止不动或亮度较高的对象使用较低的值。对快速移动或亮度较低的对象使用较高的值。但是，较高的 ISO 设定会在照片中产生噪声。
- ：更改曝光值。此值确定照相机传感器接收的光线量。对于弱光环境，使用较高的曝光。

将当前设定另存为自定义设定

在预览屏幕上，点击**自定义** → **保存当前设定**，选择名称，然后点击**保存**。

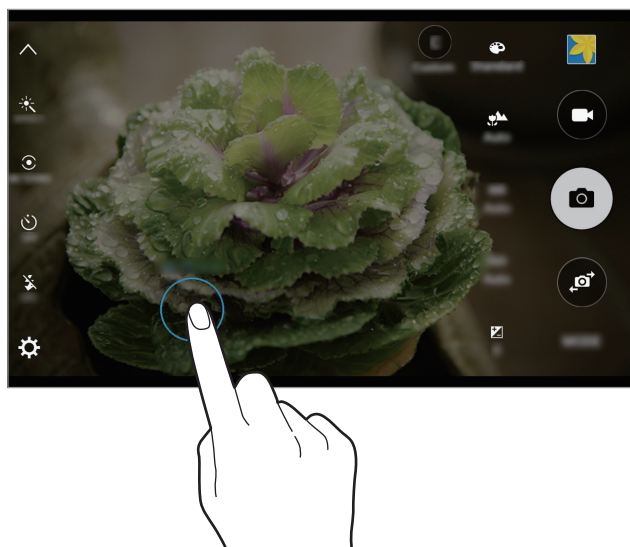
如欲将已保存的设定应用至照相机，打开预览屏幕，点击**自定义**，然后选择名称。

分离曝光区域和对焦区域

如果明亮的光线使对比度受到影响或拍摄对象处于自动对焦区域以外，使用此功能以获得适当的曝光。可以分离曝光和对焦区域并选择拍摄对象所需的曝光等级。

1 在预览屏幕上，点住要对焦的区域。

AF/AE 框将出现在对焦区域上。





2 将 AF/AE 框拖至曝光区域。

曝光区域将与对焦区域分离。



选择性对焦

使用散景效果以使指定的对象在照片中显得突出。

- 1 在预览屏幕上，点击**模式** → **选择性对焦**。
- 2 点击预览屏幕上的图像，此处照相机应已对焦。
- 3 点击  拍摄照片。
- 4 点击预览缩略图。
- 5 点击  并选择以下选项之一：
 - **近焦**：使主体突出并模糊主体周围的背景。
 - **远焦**：模糊主体并使背景从主体周围突出。
 - **泛焦**：使主体及其背景突出。
- 6 点击**保存**。



- 建议您将拍摄对象置于距离设备 50 cm 范围内。使您想要对焦的拍摄对象靠近设备。
- 拍摄照片时，确保主体和背景之间距离足够远。该距离应是设备和主体之间距离的三倍以上。
- 设备所拍摄照片的质量可能受以下条件影响：
 - 设备或拍摄对象移动。
 - 强烈的背景光线、光线条件差或在室内拍照。
 - 拍摄对象或背景没有图案或由单调的颜色组成。

全景拍摄

以横向或纵向拍摄一系列照片，然后将其拼接到一起以创建广角场景。

在预览屏幕上，点击**模式** → **全景拍摄**。





如欲使用全景模式获得最佳的照片，按照以下提示：

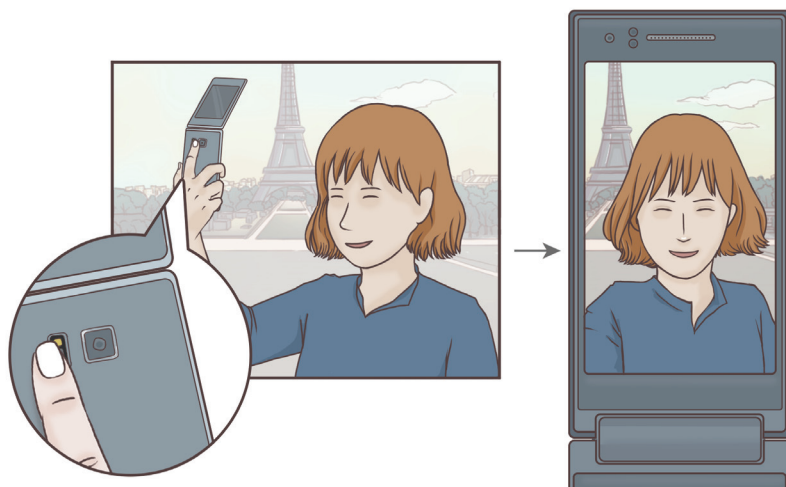
- 朝一个方向缓慢移动照相机。
- 使图像保持在照相机取景器的框架内。
- 避免拍摄背景难以清楚辨认的照片，例如空无一物的天空或单调的墙壁。

自拍

通过前置照相机镜头拍摄自拍照。



- 1 在预览屏幕上，点击  以切换至前置照相机镜头进行自拍。
- 2 点击**模式** → **自拍**。
- 3 面面向前置照相机镜头。
- 4 设备检测到您的脸部时，点击设备背面上的传感器即可拍摄自己的照片。也可以点击屏幕以拍照。

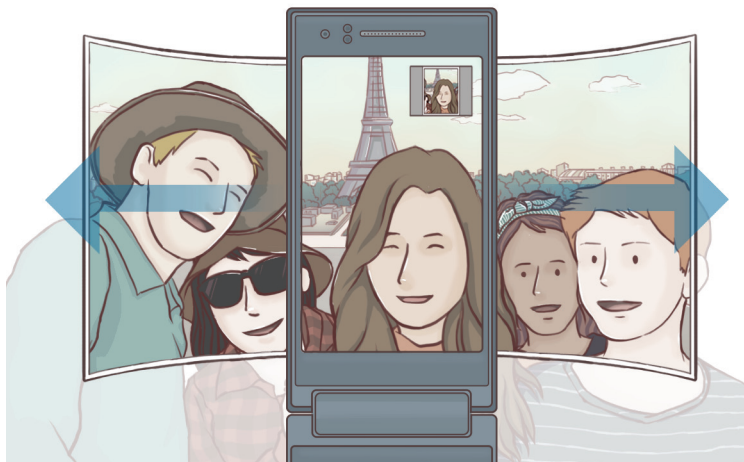
如欲使用您的手掌拍照，点击  并点击**手势控制**开关以将其启动。在前置照相机镜头前张开手掌。识别手掌后，设备将在几秒钟后拍摄照片。



广角自拍

拍摄广角自拍以将更多人包括在照片内并避免漏拍人物。


- 1 在预览屏幕上，点击  以切换至前置相机镜头进行自拍。
- 2 点击**模式** → **广角自拍**。
- 3 面面向前置相机镜头。
- 4 设备检测到您的脸部时，点击设备背面上的传感器即可拍摄自己的照片。也可以点击屏幕以拍照。
如欲使用您的手掌拍照，点击  并点击**手势控制**开关以将其启动。在前置相机镜头前张开手掌。识别手掌后，设备将在几秒钟后拍摄照片。
- 5 向左再向右缓慢转动设备或反之以拍摄广角自拍照。
设备将在白框移动至每个取景器窗口的终点时拍摄额外的照片。



- 确保使白框处于取景器窗口内。
- 在拍摄广角自拍照时，拍摄对象应保持不动。
- 照片的分辨率可能受光照条件影响。
- 取决于拍摄条件，预览屏幕上所显示图像的顶部和底部可能会被从照片中切掉。


虚拟拍摄

在拍摄对象周围绕圈拍摄一系列照片以从多个角度创建拍摄对象的视图。可以通过在照片上向左或向右拖动手指来从不同角度查看拍摄对象。

- 1 在预览屏幕上，点击**模式** → **虚拟拍摄**。
- 2 将拍摄对象置于预览屏幕中央并点击 。
- 3 朝一个方向绕着拍摄对象移动设备以拍摄更多照片。
箭头完全变黄或停止圈出拍摄对象时，设备将自动停止拍照。



查看虚拟拍摄照片

- 1 在预览屏幕上，点击预览缩略图。
- 2 点击 。
- 3 在屏幕上向左或向右拖动手指，或者向左或向右缓慢转动设备以从不同角度查看拍摄对象。



防雾

在有雾的环境下拍摄照片或视频。

在预览屏幕上，点击**模式** → **防雾**。

间隔拍摄

以一定的间隔拍摄一系列自拍照并保存所需的照片。

- 1 在预览屏幕上，点击  以切换至前置照相机镜头进行自拍。
- 2 点击**模式** → **间隔拍摄**。
- 3 设备检测到您的脸部时，点击设备背面上的传感器即可拍摄自己的照片。也可以点击屏幕以拍照。
设备将以两秒为间隔拍摄四张照片。
如欲使用您的手掌拍照，点击  并点击**手势控制**开关以将其启动。在前置照相机镜头前张开手掌。识别手掌后，设备将在几秒钟后拍摄照片。
- 4 勾选要保存的照片并点击**保存**。

下载模式

从 **GALAXY 独家订制** 下载更多拍摄模式。

在预览屏幕上，点击**模式** → **下载**。



部分已下载的拍摄模式无权访问每个功能。可能无法通过向右滑动以查看模式列表及向左滑动以查看捕捉的图像。

照相机设置

快捷设定

在预览屏幕上，使用以下快捷设定。



可用的选项可能因拍摄模式和使用的照相机而异。

- ：选择滤镜效果以在拍摄照片或录制视频时使用。如欲下载更多效果，点击 **下载**。
- ：使用此模式，即使在明亮或黑暗区域中，也能以丰富的色彩拍照并再现细节。
- ：选择照相机自动拍摄照片或录制视频前延迟时间的长度。
- ：调整滑块以拍摄脸部加亮的照片，以使图像更柔和。
- ：启动或取消闪光灯。



请勿在靠近眼睛时使用闪光灯。靠近眼睛使用闪光灯可能导致暂时性失明或损害眼睛。

照相机设置

在预览屏幕上，点击 。



可用的选项可能因拍摄模式和使用的照相机而异。

- **照片大小 (后置相机) / 照片大小 (前置相机)**：选择照片的分辨率。虽然较高的分辨率可获得较高质量的照片，但它们同时占用较多的内存。
- **视频大小 (后置相机) / 视频大小 (前置相机)**：选择视频的分辨率。虽然较高的分辨率可获得较高质量的视频，但它们同时占用较多的内存。
- **自动追焦**：设置设备以跟踪并自动对焦选定拍摄对象，即使在拍摄对象或照相机移动时也是如此。
- **手势控制**：设置设备以检测手掌，以便可以使用它来自拍。
- **另存为反向**：使用前置照相机拍摄照片时，反转图像以创建原始场景的镜像。

- **网格线**：当选择主体时，显示取景器向导以帮助构图。
- **位置标签**：将 GPS 位置标签附加至照片。



- 在信号受阻的位置，如建筑物之间，在低洼地区或在恶劣的天气条件下，GPS 信号强度可能会变差。
 - 在将照片上传至互联网时，照片上可能已有位置信息。如欲避免此问题，禁用位置标签设定。
- **查看照片**：设置设备以在拍摄后显示照片。
- **快速启动**：设置通过快速按下主屏幕键两次来启动照相机。
- **语音控制**：设置设备以通过语音命令拍摄照片或录制视频。可以说出“微笑”、“茄子”、“拍照”或“拍摄”来拍照。如欲录制视频，说出“录制视频”。
- **存储位置**：选择存储位置。
- **音量键功能**：设置设备以使用音量键来控制快门或缩放功能。
- **快门音**：启动或取消快门音。
- **重置设置**：重置设置。

相册

简介

查看和管理保存在设备中的照片和视频。

查看图像或视频

1 在应用程序屏幕上点击**相册**。

2 选择图像或视频。

视频文件在预览缩略图上显示  图标。如欲播放视频，点击 .



如欲隐藏或显示功能表，点击屏幕。

删除图像或视频

选择图像或视频

选择图像或视频并点击屏幕底部的**删除**。

删除多个图像和视频

1 在相册主屏幕上，点住要删除的图像或视频。

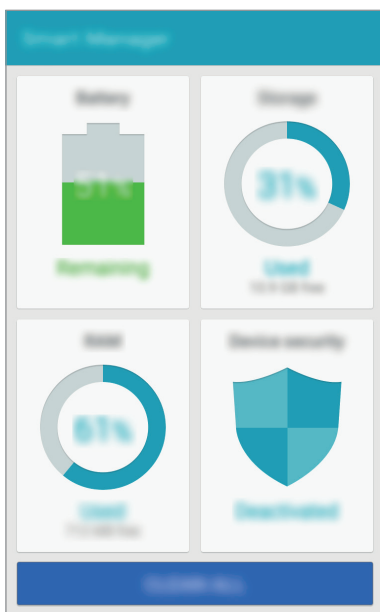
2 勾选要删除的图像或视频。

3 点击**删除**。

智能管理器

简介

智能管理器提供设备电池、储存空间、内存和设备安全状况的概述。也可以通过一键点击以自动优化设备。



使用快速优化功能

在应用程序屏幕上，点击**工具** → **智能管理器** → **一键优化**。

快速优化功能可通过以下操作提高设备的性能。

- 识别消耗电池电量过多的应用程序并清除部分内存。
- 删除不必要的文件并关闭背景运行的应用程序。
- 扫描恶意软件和阻止网络钓鱼攻击。

使用智能管理器

在应用程序屏幕上，点击**智能管理器**，然后选择功能。

电池

检查剩余电池电量和使用设备的时间。对于电池电量不足的设备，可通过启动省电功能并关闭消耗电池电量过多的应用程序来节省电池电量。



剩余使用时间显示电池电量耗尽前的剩余时间。剩余使用时间可能因您的设备设置和操作条件而异。

储存空间

检查已使用和可用内存容量的状态。可以删除未使用和残留的文件，或卸载不再使用的应用程序。

内存

检查可用的内存量。可以关闭后台应用程序并减少内存使用量以提高设备速度。

设备安全

检查设备的安全状态。此功能可以扫描设备中的恶意软件。

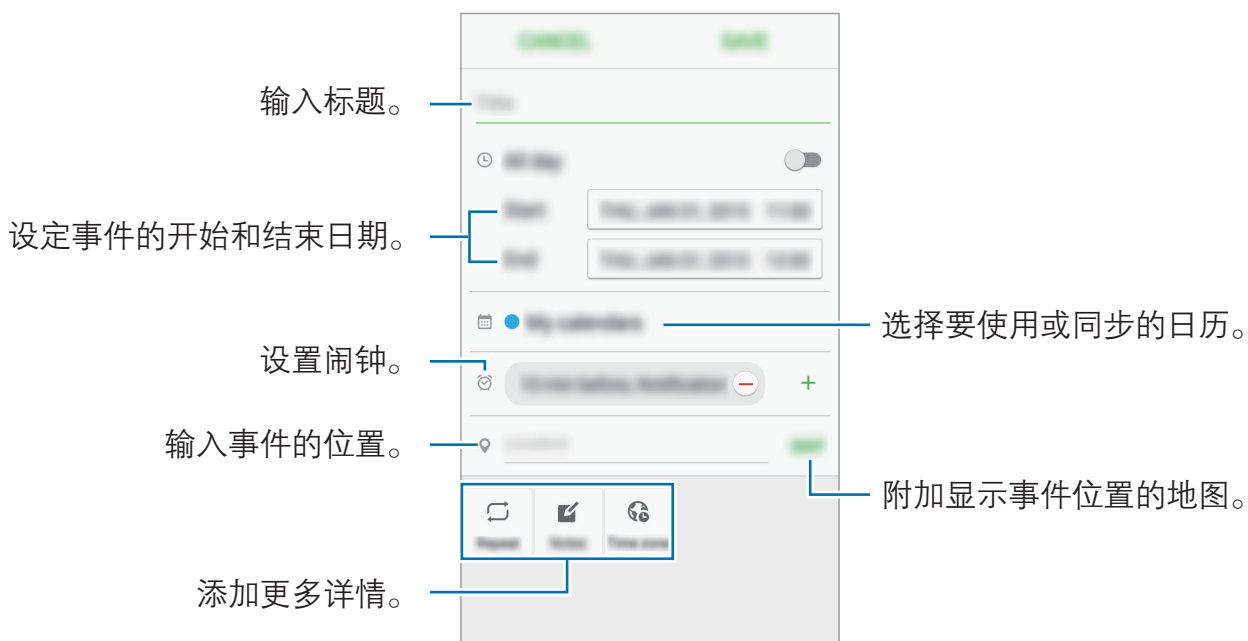
S 日历

简介

通过在 S 日历中输入即将发生的事件或任务来管理日程。


创建事件

- 1 在应用程序屏幕上点击 **S 日历**。
- 2 点击 **+** 或双击日期。
如果日期中已有保存的事件或任务，点击该日期，然后点击 **+**。
- 3 输入事件详情。



- 4 点击**保存**以保存事件。

创建任务

- 1 在应用程序屏幕上点击 **S 日历**。
- 2 点击 ▼ → **任务**。
- 3 输入任务详情并点击 **今天**或**明天**以设置截止日期。
如欲添加更多详情，点击 。
- 4 点击**保存**以保存任务。

将事件和任务与您的账户同步

如欲添加要与之同步的账户，打开应用程序屏幕，然后点击 **S 日历** → **更多** → **管理日历** → **添加账户**。然后，选择要同步和登录的账户。

S 健康

简介

S 健康可帮助您管理健康和健身。设置健身目标、检查进度、并追踪您的整体健康和健身情况。

启动 S 健康

首次运行此应用程序或在执行数据重置后重新启动时，按照屏幕提示完成设置。

- 1 在应用程序屏幕上点击 **S 健康**。
- 2 按照屏幕提示完成设置。

使用 S 健康

可以从 S 健康功能表和追踪器中查看关键信息以监控您的健康和健身情况。在应用程序屏幕上点击 **S 健康**。



- **追踪器**：监视您的活动、食物摄入量和身体测量值。
- **目标**：设置您的日常健身目标并查看进步情况。
- **健身计划**：使用定制的锻炼计划。

如欲将追踪器、目标或健身计划添加至 S 健康屏幕，点击**更多** → **管理项目**，然后在**追踪器**、**目标**或**健身计划**标签下选择项目。



如欲访问有关 S 健康功能的更多信息，请点击**更多** → **设置** → **帮助**。

其他信息


- S 健康仅适用于健身和保健的目的，不适用于诊断疾病或其他健康状况，或用于医治、缓和、治疗或预防疾病。
- 由于当地法律法规的不同，S 健康的可用功能和可添加应用程序可能会因国家/地区而有所不同。使用前应检查特定地区的可用功能和应用程序。
- 数据收集的目的在于提供您请求的服务，包括提供额外的信息以改善您的健康、备份/同步数据、数据分析和统计，或开发和提供更好的服务。(但是，如果从 S 健康登录您的三星账户，数据可能会保存到服务器，以用作数据备份目的。) 个人信息可能会一直存储，直到完成此类目的。可以使用“设定”功能表中的重置数据选项来删除 S 健康保存的个人资料。如欲删除已通过社交网络分享或已传输至保存设备的任何数据，必须将其单独删除。
- 可以共享和/或与额外的三星服务或您选择的兼容第三方应用程序以及任何其他已连接设备同步数据。仅在得到您明确同意的情况下允许该等额外的服务或第三方设备访问 S 健康信息。
- 对于因使用社交网络上共享的数据或转移给他人的数据而造成的问题，您应负全部责任。与他人共享个人信息时务必小心谨慎。
- 如果设备已连接至测量设备，验证通信协议以确认正确操作。如果使用无线连接，如蓝牙，设备可能会受其他设备的电子干扰影响。避免在发射无线电波的其他设备附近使用设备。
- 使用前，请仔细阅读 S 健康的条款和条件以及隐私政策。

S 助手

S 助手可帮助您组织日常日程。可以使用我们推荐的服务，并通过接收提醒卡记住事件。还可使用便捷的助手服务处理酒店预订或跟踪派件等事项。

按住主屏幕键以启动 **S 助手**。



可以设置您的个人资料以接收更具体的提醒卡。点击  并自定义设定，如您的收藏地点、睡眠时间和工作时间。

管理提醒卡

您可以选择项目以接收有关生日、事件等通知。

1 在 S 助手屏幕上，点击**更多** → **提醒卡片设定**。
如果此功能已被禁用，点击开关以将其启动。

2 选择您要从中接收卡片的项目。

创建自定义提醒

1 在 S 助手屏幕上，点击**更多** → **自定义提醒**。

2 输入提醒详情。
如果列表上已有提醒，点击**添加**，然后输入详情。

3 点击**完成**以保存提醒。
您将在设置的时间收到提醒卡。

查看提醒卡

收到提醒卡时，卡通知将出现在通知面板上。

1 打开通知面板并选择一个卡通知。

2 在卡上向上或向下滑动以查看其信息和建议的操作。

使用助手服务

可以使用便捷的助手服务处理酒店预订或跟踪派件等事项。

在 S 助手屏幕上，向上拖动  并选择要使用的服务。

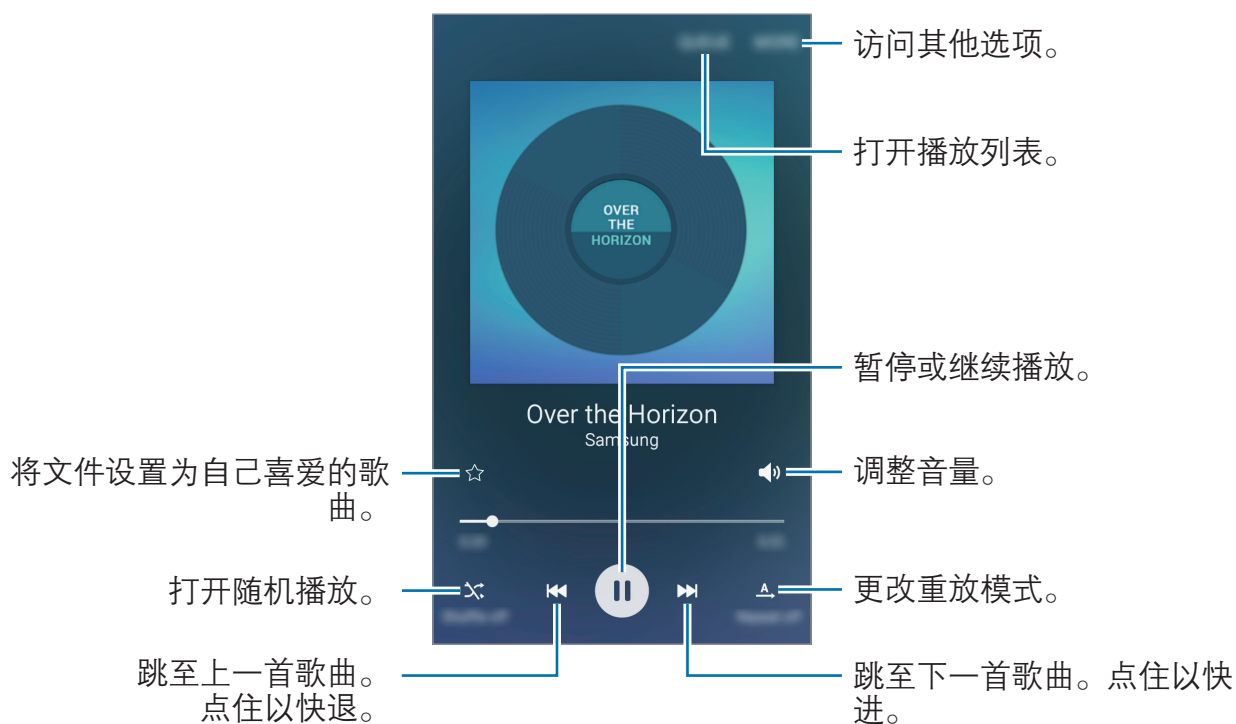
音乐

收听按类别排序的音乐并自定义播放设定。

在应用程序屏幕上点击**音乐**。

点击 ，选择类别，然后选择要播放的歌曲。

点击屏幕底部的图像以打开音乐播放器屏幕。

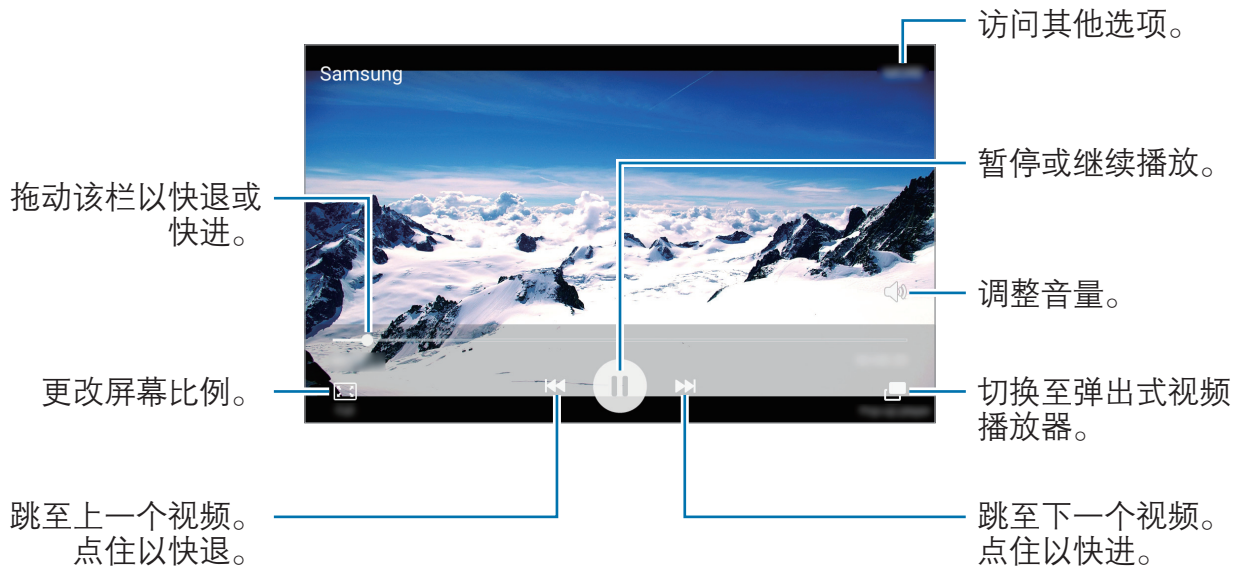


视频

观看保存在设备中的视频并自定义播放设定。

在应用程序屏幕上点击**视频**。

选择要播放的视频。




录音机

简介

使用此应用程序以录制或播放语音备忘录。

录制语音备忘录



- 1 在应用程序屏幕上，点击**工具** → **录音机**。
- 2 点击  开始录制。对着话筒说话。
点击**暂停**暂停录制。
录制语音备忘录时，点击**书签**以插入书签。



- 3 点击  完成录制。

更改录制模式

点击 ▼ 以从列表中选择模式。

- **标准：**这是标准录音模式。在此模式中录制的语音备忘录旁边将会出现  图标。
- **语音备忘录：**设备将录制您的语音并同时将其转换为屏幕上的文本。为获得最佳效果，请使设备靠近您的嘴，并在安静的场所响亮而清晰地说话。在此模式中录制的语音备忘录旁边将会出现  图标。



如果语音备忘录系统语言与您的说话语言不匹配，设备将无法识别语音。使用此功能之前，点击当前语言以设置语音备忘录系统语言。

我的文件

访问和管理设备中存储的各种文件。

在应用程序屏幕上，点击**工具** → **我的文件**。

- **最近文件：**查看最近的文件。
- **类别：**按类别查看文件。
- **本地存储：**查看设备中存储的文件。
- **存储使用量：**查看设备的内存信息。


如欲搜索文件或文件夹，点击**搜索**。

备忘录

创建备忘录并按类别进行整理。

在应用程序屏幕上，点击**工具** → **备忘录**。

撰写备忘录

在备忘录列表上点击  并输入备忘录。编写备忘录时，使用以下选项：

- **类别**：创建或设置类别。
- **图像**：插入图像。
- **语音**：建立录音并插入。
- **待办**：在每行开头添加复选框以创建任务列表。

如欲保存备忘录，点击**保存**。

如欲编辑备忘录，点击备忘录，然后点击备忘录的内容。

搜索备忘录

在备忘录列表上点击**搜索**，然后输入关键字以搜索包括该关键字的备忘录。

时钟

简介

设置闹钟、检查世界各地许多城市的当前时间、为事件计时或设置指定的持续时间。

闹钟

在应用程序屏幕上，点击**时钟** → **闹钟**。

设置闹钟

设定闹钟时间并点击**保存**。

如欲打开键盘以输入闹钟时间，点击**键盘**。

如欲通过各种闹钟选项设置闹钟，点击**选项**，设置闹钟选项，然后点击**保存**。

如欲启动或取消闹钟，点击闹钟列表中的闹钟旁边的时钟图标。

停止闹钟

点击**解除**以停止闹钟。如果之前已启用再响选项，点击**稍后提醒**以在指定时间长度后重复响起闹钟。

删除闹钟

在闹钟列表中的闹钟上点击 ✕。

世界时间

在应用程序屏幕上，点击**时钟** → **世界时间**。

创建时钟

输入城市名称或从地球仪上选择城市，然后点击 **+**。

删除时钟

在时钟上点击 ✕。

秒表

- 1 在应用程序屏幕上，点击**时钟** → **秒表**。
- 2 点击**开始**为事件计时。
如欲在为事件计时时记录单圈时间，点击**计时**。
- 3 点击**停止**以停止计时。
如欲重新开始计时，点击**继续**。
如欲清除单圈计时，点击**重置**。

定时器

- 1 在应用程序屏幕上，点击**时钟** → **定时器**。
- 2 设置持续时间，然后点击**开始**。
如欲打开键盘以输入持续时间，点击**键盘**。
- 3 计时器到时后，点击**解除**。

计算器

执行简单或复杂计算。

在应用程序屏幕上点击**计算器**。

手机翻盖合上时，旋转设备进入横屏模式以显示科学计算器。如果**屏幕旋转**已禁用，打开通知面板并点击**屏幕旋转**以将其启动。

如欲查看计算历史记录，点击**历史记录**。如欲关闭计算历史记录面板，点击**键盘**。

如欲清除历史记录，点击**历史记录** → **清除历史记录**。

GALAXY 独家订制

查看并下载专为 Galaxy 设备而设计的应用程序。

在应用程序屏幕上点击 **GALAXY 独家订制**。

备份与恢复

将设备上的个人和应用程序数据备份到内部存储器或存储卡，或者恢复备份数据。

在应用程序屏幕上点击**备份与恢复**。

点击**备份**下的**数据**或**应用程序**，选择项目，然后点击**备份**。

要恢复数据，点击**恢复管理**下的**数据**或**应用程序**，按需要选择备份文件，选择项目，然后点击**还原**。

设定

简介

自定义功能和应用程序的设定。可以通过配置各种设定选项，使您的设备更加个性化。

在应用程序屏幕上，点击**设定**。

如欲输入关键字搜索设置，点击**搜索**。

如欲编辑常用设定的列表，点击**编辑**。然后，勾选或取消选择项目以添加或删除。

WLAN

连接至 WLAN 网络

启动 WLAN 功能以连接至 WLAN 网络并访问互联网或其他网络设备。



在不使用时请关闭 WLAN 以节省电池电量。

1 在设定屏幕上，点击 **WLAN**，然后点击开关以将其启动。

2 从 WLAN 网络列表中选择网络。

需要输入密码的网络会显示锁图标。

3 点击**连接**。



一旦设备连接至 WLAN 网络，则每当该网络可用，设备均会重新连接至网络，而无需输入密码。如欲避免设备自动连接至网络，从网络的列表进行选择，然后点击**忘记**。

WLAN直连

WLAN 直连可通过 WLAN 网络直接连接设备，而无需使用接入点。

- 1 在设定屏幕上，点击 **WLAN**，然后点击开关以将其启动。
- 2 点击 **WLAN直连**。
此时，检测到的设备即会列出。
如果想要连接的设备不在列表中，请求设备打开其 WLAN 直连功能。
- 3 选择要连接的设备。
当其他设备接受 WLAN 直连连接请求时，设备即会连接。

发送和接收数据

可与其他设备共享数据，如联系人或媒体文件。以下操作是向另一设备发送图像的示例。

- 1 在应用程序屏幕上点击**相册**。
- 2 选择图像。
- 3 点击**共享** → **WLAN直连**，选择传输图像的目标设备，然后点击**共享**。
- 4 在其他设备上接受 WLAN 直连连接请求。
如果设备已连接，图像将发送至其他设备，而无需完成连接请求过程。

编辑设备连接

- 1 在设定屏幕上点击 **WLAN**。
- 2 点击 **WLAN直连**。
此时，设备将在列表中显示已连接设备。
- 3 点击设备名称以断开设备连接。

蓝牙

简介

使用蓝牙与其他已启用蓝牙的设备交换数据或媒体文件。



- 对于通过蓝牙收发数据时的数据丢失、拦截或误用，三星概不负责。
- 分享和接收数据时，请务必确保相应设备采取了适当的安全措施，并且是可信任的设备。如果设备之间存在障碍，有效距离可能会缩短。
- 某些设备，尤其是未经测试或未经 Bluetooth SIG 审批的设备，可能与设备不兼容。
- 不得将蓝牙功能用于非法目的 (例如出于商业目的非法翻印文件或非法窃听)。对于因非法使用蓝牙功能而造成的后果，三星概不负责。

与其他蓝牙设备配对

1 在设定屏幕上，点击**蓝牙**，然后点击开关以将其启动。

此时，检测到的设备即会列出。

2 选择要配对的设备。

如果您的设备以前已与其他设备配对，点击设备名称，但不确认自动生成的密钥。

如果想要配对的设备不在列表中，请求设备打开其可见性选项。请参阅其他设备的使用说明书。



蓝牙设定屏幕打开时，您的设备将对其他设备可见。

3 在您的设备上接受蓝牙连接请求进行确认。


当其他设备接受蓝牙连接请求时，设备即会连接。

发送和接收数据

许多应用程序均支持通过蓝牙传输数据。可与其他蓝牙设备共享数据，如联系人或媒体文件。以下操作是向另一设备发送图像的示例。

- 1 在应用程序屏幕上点击**相册**。
- 2 选择图像。
- 3 点击**共享** → **蓝牙**，然后选择目标设备以传输图像。
如果想要配对的设备不在列表中，请求设备打开其可见性选项。
- 4 在其他设备上接受蓝牙连接请求。

取消蓝牙设备的配对

- 1 在设定屏幕上点击**蓝牙**。
此时，设备将在列表中显示已配对设备。
- 2 点击设备名称旁边的 。
- 3 点击**取消配对**。

飞行模式

此选项将禁用设备上的所有无线功能。仅能使用非网络服务。

在设定屏幕上，点击**飞行模式**。

WLAN 热点和网络共享

在网络连接不可用的情况下，将设备用作移动热点以与其他设备共享本设备的移动数据连接。可通过 WLAN、USB 或蓝牙进行连接。

在设定屏幕上，点击 **WLAN 热点和网络共享**。



使用此功能可能会产生额外费用。

- **移动热点：**使用 WLAN 热点与电脑或其他设备共享本设备的移动数据连接。
- **蓝牙共享网络：**使用蓝牙网络共享，通过蓝牙与电脑或其他设备共享本设备的移动数据连接。
- **USB 共享网络：**使用 USB 网络分享，通过 USB 与电脑共享设备的移动数据连接。连接到电脑后，设备被用作电脑的无线调制解调器。

使用移动热点

将您的设备用作移动热点以便与其他设备共享您设备的移动数据连接。

1 在设定屏幕上，点击 **WLAN 热点和网络共享** → **移动热点**。

2 点击开关以将其启动。

 图标出现在状态栏上。其他设备可在 WLAN 网络列表中找到您的设备。

如欲设置移动热点的密码，点击**更多** → **配置移动热点**，选择安全级别。然后，输入密码并点击**保存**。

3 在其他设备屏幕上，搜索并从 WLAN 网络列表选择您的设备。

4 在所连接的设备上，使用设备的移动数据连接以访问互联网。

流量监控

记录数据使用量并自定义限制设置。

在设定屏幕上，点击**流量监控**。

- **移动数据**：设置设备使用移动网络上的数据连接。
- **设置移动数据限制**：设置移动数据使用限制。

如欲更改监测期的每月重置日期，点击 ▼ → **更改周期**。

限制数据使用量

- 1 在设定屏幕上，点击**流量监控**，然后点击**设置移动数据限制**开关以将其启动。
- 2 向上或向下拖动限制调节栏以设置限制。
- 3 向上或向下拖动警告调节栏以设定数据使用量提示级别。
设备将在达到警告级别时提醒您。

SIM 卡管理器

激活 SIM 或 USIM 卡并自定义 SIM 卡的设置。有关详细信息，请参阅[使用 SIM 或 USIM 双卡](#)。

在设定屏幕上，点击 **SIM 卡管理器**。

- **流量监控**：记录 SIM 或 USIM 卡的数据使用量并自定义限制设置。
- **短信和彩信**：选择发送信息的 SIM 或 USIM 卡。
- **移动网络**：配置您的移动网络设定。
- **双 SIM 卡始终开启**：设置设备以允许通话期间接听其他 SIM 或 USIM 卡的来电。



此功能启用时，使用呼叫转移可能会产生额外的费用，具体取决于所在的地区或服务提供商。

移动网络

配置您的移动网络设定。

在设定屏幕上，点击**移动网络**。

- **数据漫游**：设置设备在漫游时使用数据连接。
- **首选网络**：设置首选网络列表。
- **接入点名称**：设置接入点名称 (APN)。
- **网络模式 SIM 1 / 网络模式 SIM 2**：选择网络类型。
- **网络运营商**：搜索可用的网络并手动注册网络。

NFC 和支付

简介

设备允许您读取包含有关产品信息的近距离无线通讯 (NFC) 标签。下载所需的应用程序后，也可使用此功能来付款或购买车票或活动门票。



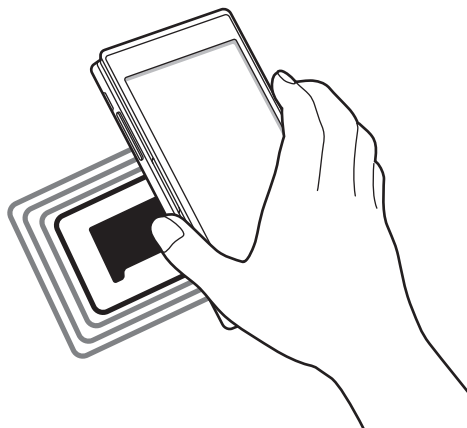
- 设备包含内置 NFC 天线。小心握住设备，以免损坏 NFC 天线。
- 当 NFC 和支付功能开启后，本设备在靠近或使用在任何第三方支付设备或其他近距离数字传输设备时，均将具有敏感的瞬间近距离数据传输/支付功能。请您尽最大谨慎，避免误靠近该等设备，或在该等设备上重复操作、延时操作或误操作，从而发生非出于本人意愿的扣费、重复扣费，及非出于本人意愿的信息或资料传输等。因用户的疏忽及/或第三方设备的系统设置及/或第三方支付软件等原因，而发生上述问题，三星不承担任何责任。

使用 NFC 功能

使用 NFC 功能以向其他设备发送图像或联系人，以及阅读 NFC 标签上的产品信息。如果插入具有付款功能的 SIM 或 USIM 卡，则可使用此设备方便地进行付款。

- 1 在设定屏幕上，点击 **NFC 和支付**，然后点击开关以将其启动。

- 2 将设备背面的 NFC 天线区域靠近 NFC 标签。
来自标签的信息将会出现。



确保设备的屏幕已解锁。否则，设备将无法读取 NFC 标签或接收数据。

通过 NFC 功能付款

使用 NFC 功能进行购物之前，必须先注册手机支付服务。如欲注册或了解更多有关该服务的信息，请联系您的服务提供商。

- 1 在设定屏幕上，点击 **NFC 和支付**，然后点击开关以将其启动。
- 2 将设备背面的 NFC 天线区域靠在 NFC 卡阅读器上。

如欲设置默认支付应用程序，打开设定屏幕，然后点击 **NFC 和支付** → **点击支付**，然后选择应用程序。



付款服务列表可能不包括所有可用的付款应用程序。

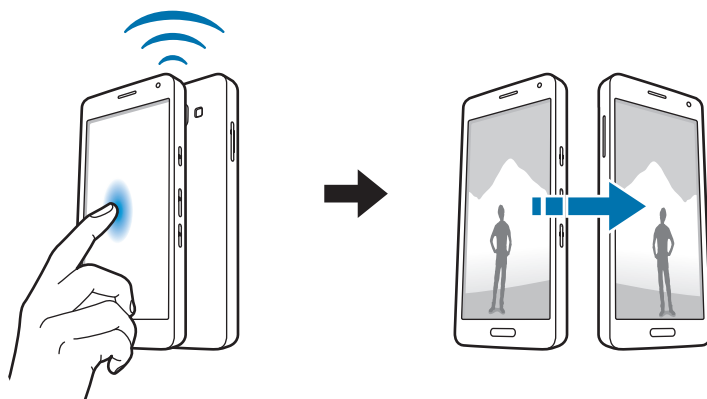
发送数据

在将本设备的 NFC 天线与其他设备的 NFC 天线接触时允许数据交换。

- 1 在设定屏幕上，点击 **NFC 和支付**，然后点击开关以将其启动。
- 2 点击 **Android Beam** 并点击开关以将其启动。
- 3 选择项目，然后将其他设备的 NFC 天线触碰您设备的 NFC 天线。
- 4 当**触摸以传输**。在屏幕上出现时，点击设备的屏幕以发送项目。



如果两个设备同时尝试发送数据，文件传输将会失败。



更多连接设定

选项

自定义设定以控制功能。

在设定屏幕上，点击**更多连接设定**。

- **打印**：配置安装在设备上的打印机插件设置。可以搜索可用的打印机或手动添加打印机以打印文件。有关详细信息，请参阅[打印](#)。
- **下载加速器**：设置设备以在下载大小超过 30 MB 的文件时同时通过 WLAN 和移动网络以更快下载。有关详细信息，请参阅[下载加速器](#)。
- **VPN**：设置并连接至虚拟专用网络 (VPN)。
- **默认信息应用程序**：选择用于收发信息的默认应用程序。

打印

配置安装在设备上的打印机插件设置。可以通过 WLAN 或 WLAN 直连将设备连接至打印机，然后打印图像或文档。



有些打印机可能与设备并不兼容。

添加打印机插件

添加要将设备连接到的打印机对应的打印机插件。

1 在设定屏幕上，点击**更多连接设定** → **打印**。

2 选择打印机插件并点击开关以将其启动。

设备将搜索与您的设备处于相同 WLAN 网络的打印机。

如欲手动添加打印机，点击**更多** → **添加打印机** → **添加打印机**。

如欲更改打印设定，点击**更多** → **打印设置**。

打印内容

查看图像等内容时，点击**共享** → **打印** → ▼ → **所有打印机**，然后选择打印机。

下载加速器

设置设备以在下载大小超过 30 MB 的文件时同时通过 WLAN 和移动网络以更快下载。WLAN 信号越强，提供的下载速度越快。

在设定屏幕上，点击**更多连接设定** → **下载加速器**。



- 部分设备可能不支持此功能。
- 通过移动网络下载文件可能会产生额外费用。
- 下载大文件时，设备可能变热。当设备超过设定温度时，此功能将关闭。
- 如果网络信号不稳定，此功能的速度和性能将受到影响。
- 如果 WLAN 和移动网络连接具有明显不一样的数据传输速度，设备可能仅会使用最快的连接。
- 此功能支持超文本传输协议 (HTTP) 1.1 和超文本传输协议安全 (HTTPS)。此功能不能用于其他协议，例如 FTP 等。

声音和通知

更改设备上的各种声音设置。

在设定屏幕上，点击**声音和通知**。

- **声音模式**：设置设备以使用声音模式、振动模式或静音模式。
- **音量**：调整来电铃声、音乐和视频、系统声音和通知的音量。
- **铃声和提示音**：更改铃声和系统声音设定。
- **振动**：更改振动设定。
- **音质和音效**：配置高级声音设定。
- **请勿打扰模式**：设置设备以关闭来电和通知声音，但允许的例外情况除外。
- **在锁定屏幕上显示通知**：设置是否在锁定屏幕上显示通知的内容。
- **应用程序通知**：更改各应用程序的通知设置。

高级功能手表

设置设备以在设备关闭时显示模拟时钟。也可以更改时钟的设置。

- **手表样式：**更改时钟类型。
- **签名：**设置设备以在时钟上显示签名。也可以创建或编辑签名。
- **声音：**设置设备以在显示时钟时发出声音。

显示

更改显示设定。

在设定屏幕上，点击**显示**。

- **亮度：**调整显示屏的亮度。
- **字体：**更改字体大小和类型。
- **屏幕自动关闭：**设置关闭显示屏背景灯前设备等待的时间长度。
- **智能休眠：**设置设备以避免在您看显示屏时关闭显示背景灯。
- **屏幕模式：**更改屏幕模式以调整显示屏的颜色和对比度。
- **屏幕保护程序：**设置设备在充电时启动屏幕保护程序。
- **外屏幕自动锁定：**设置设备以在设备关闭时自动锁定外部触摸屏。
- **夜间键盘模式：**设置设备在夜间自动打开键盘背景灯。
- **键盘背光时长：**设置键盘背景灯亮起的持续时间。

动作与手势

启动动作识别功能并更改在设备上控制动作识别的设置。

在设定屏幕上，点击**动作与手势**。



过度晃动或敲击设备可能导致意外输入。请正确控制动作。

- **体感拨号：**设置设备以在查看通话、信息或联系人详细信息时，通过拿起并将设备靠近耳朵来拨打语音电话。

- **智能提示：** 设置设备在您拿起设备时提示有未接来电或新信息。



如果屏幕未关闭或设备未放在平整的表面上，此功能可能不起作用。

应用程序

管理设备的应用程序并更改其设定。

在设定屏幕上，点击**应用程序**。

- **应用程序管理器：** 查看和管理设备上的应用程序。
- **应用程序权限管理：** 指定用于每个应用程序的功能。
- **默认应用程序：** 选择使用应用程序的默认设定。
- **应用程序设定：** 自定义各应用程序的设置。

墙纸

更改主屏幕和锁定屏幕的墙纸设置。

在设定屏幕上，点击**墙纸**。

主题

将各种主题应用至设备以更改主屏幕、锁定屏幕和图标的视觉元素。

在设定屏幕上，点击**主题**。

锁定屏幕与安全

更改设定以确保设备和 SIM 或 USIM 卡的安全。

在设定屏幕上，点击**锁定屏幕与安全**。



可用选项可能会因选择的屏幕锁定方式而异。

- **屏幕锁定类型：**更改屏幕锁定方式。
- **显示信息：**更改在锁定屏幕上显示项目的设定。
- **解锁效果：**选择解锁屏幕时看到的效果。
- **设备安全：**检查设备的安全状态并扫描设备中的恶意软件。
- **查找我的手机：**启动或取消查找我的手机功能。此功能可在设备丢失或被盗时帮助您查找设备。也可以访问查找我的手机网站 (findmymobile.samsung.cn) 以跟踪和控制您丢失或被盗的设备。
- **未知来源：**设置设备允许安装未知来源的应用程序。
- **其他安全设定：**配置其他安全设定。

隐私和安全

选项

更改用于保持隐私和安全的设定。

在设定屏幕上，点击**隐私和安全**。

- **位置：**更改位置信息权限的设置。
- **私密模式：**启动私密模式以防止他人访问您的个人内容。有关详细信息，请参阅**私密模式**。
- **参加用户体验改进计划：**设置设备以将设备的诊断和使用信息自动发送给三星。
- **发送 SOS 信息：**设置设备以通过按下电源键三次来发送求助信息。也可以在为收件人发送信息时包含录音。有关详细信息，请参阅**发送 SOS 信息**。


私密模式


隐藏设备中的个人内容以防止他人访问。

在私密模式中，可以隐藏**相册**、**视频**、**音乐**、**录音机**、**我的文件**和**互联网**中的项目。

启动私密模式

1 在设定屏幕上，点击**隐私和安全** → **私密模式**，然后点击开关以将其启动。
如果是首次启动私密模式，请按照屏幕上的说明设置私密模式访问代码。

2 按照屏幕提示输入预设私密模式访问代码。
私密模式将启动且  图标将出现在状态栏上。

 仅可在私密模式启动时查看和访问隐藏的项目。如欲隐藏私密文件夹中存储的项目，取消私密模式即可。

隐藏内容

1 在应用程序屏幕上，启动应用程序以隐藏项目。

2 选择项目并点击**更多** → **移动至私密模式**。
如果私密模式未启动，按照屏幕上的说明输入预设的私密模式访问代码。
选定项目将移至私密文件夹。

查看隐藏的内容

仅可在私密模式启动时查看隐藏的项目。

- 1 在设定屏幕上，点击**隐私和安全** → **私密模式**，然后点击开关以将其启动。
- 2 按照屏幕提示输入预设私密模式访问代码。
- 3 在应用程序屏幕上，点击**工具** → **我的文件** → **私人**。
已移动至私密文件夹的项目将在屏幕上出现。对于书签，可通过**互联网**应用程序进行查看。

取消隐藏内容

- 1 在私密文件夹中，点住项目，然后勾选要取消隐藏的项目。
- 2 点击**更多** → **从私密模式移除**。
- 3 选择要移动项目的目标文件夹，然后点击**移动到这里**。
项目将移至所选文件夹。

自动取消私密模式

可以设置设备以在每次关闭屏幕时自动取消私人模式。

- 1 在设定屏幕上，点击**隐私和安全** → **私密模式**，然后点击开关以将其启动。
- 2 按照屏幕提示输入预设私密模式访问代码。
- 3 点击**自动禁用**开关以将其启动。



自动禁用选项启用时，如果屏幕在传输期间关闭，设备将无法将文件传输至私密文件夹。

发送 SOS 信息

在紧急情形中，快速按下电源键三次。设备将向主要联系人发送信息。信息包括位置信息。

- 1 在设定屏幕上，点击**隐私和安全** → **发送 SOS 信息**，然后点击开关以将其启动。
- 2 如果尚未执行此操作，按照屏幕上的说明以添加主要联系人。
如欲发送带录音或照片的求助信息，点击**附加录音**或**附加照片**开关以将其启动。



附加照片选项可能无法使用，具体取决于所在的地区或服务提供商。

添加主要联系人

在设定屏幕上，点击**隐私和安全** → **发送 SOS 信息** → **发送信息至** → **添加**。点击**新建联系人**，然后输入联系人信息或点击**从联系人选择**以将现有联系人添加为主要联系人。

简易模式

简易模式在主屏幕上使用更简单的布局和更大的图标，从而提供更加轻松的用户体验。


切换至简易模式


- 1 在设定屏幕上，点击**简易模式** → **简易模式**。
- 2 点击**完成**。

返回至标准模式

在主屏幕上向左滑动并点击**设定** → **简易模式** → **标准模式** → **完成**。

管理快捷方式

如欲将应用程序的快捷方式添加至主屏幕，向左滑动，点击 ，然后选择应用程序。

如欲将联系人的快捷方式添加至主屏幕，向右滑动并点击 。

如欲从主屏幕删除快捷方式，点击**编辑**，选择带  的应用程序或联系人。

辅助功能

配置各种设定以增强设备的辅助功能。

在设定屏幕上，点击**辅助功能**。

- **视觉**：自定义设置以改善视觉障碍用户的辅助功能。
- **听觉**：自定义设置以改善听觉障碍用户的辅助功能。
- **敏捷度和互动**：自定义设置以改善行动不便的用户的辅助功能。
- **直接访问**：设置设备以在您快速按下主屏幕键三次时打开所选的辅助功能菜单。
- **通知提醒**：设置设备以提示您在该时间间隔内有未检查的通知。
- **接听和结束通话**：更改接听或结束通话的方法。
- **单击模式**：设置设备以通过点击按键 (而非拖动) 来控制来电或通知。
- **管理辅助工具**：导出或导入辅助功能设置，或与其他设备共享。
- **服务**：查看安装在设备上的辅助功能服务。

账户

添加要与之同步的三星账户及其他账户。

添加账户

设备上所用的部分应用程序需要使用注册账户。创建账户以获得最佳的设备体验。

- 1 在设定屏幕上，点击**账户** → **添加账户**。
- 2 选择账户服务。
- 3 按照屏幕提示完成账户设置。

如欲与您的账户同步内容，选择账户并选择要同步的项目。

注册三星账户

使用部分三星应用程序时需要三星账户。为设备注册三星账户以便于使用三星服务。

- 1 在设定屏幕上，点击**账户** → **添加账户**。
- 2 点击**三星账户**。
- 3 按照屏幕提示完成账户设置。

一旦三星账户已注册，即可使用需要三星账户的应用程序，而无需执行登录过程。

移除账户

在设定屏幕上，点击**账户**，选择账户名称，选择要移除的账户，然后点击**更多** → **删除账户**。

重置

更改管理设置和数据的设置。

在设定屏幕上，点击**重置**。

- **自动重启**：设置设备以在预设时间自动优化并重新启动以获得最佳性能。
- **恢复出厂设置**：将设置重设为出厂默认值并删除所有数据。

语言和输入

更改文本输入设置。视选择的语言而定，有些选项可能不可用。

在设定屏幕上，点击**语言和输入**。

- **语言**：选择所有功能表和应用程序的显示语言。
- **默认键盘**：选择默认的输入法进行文本输入。
- **三星中文输入法**：改变三星中文输入法键盘设置。
- **文本转语音选项**：更改文本转语音设置。
- **指针速度**：调整连接至设备的鼠标或触控板的指针速度。

电池

查看电池电量信息并更改省电选项。

在设定屏幕上，点击**电池**。



剩余使用时间显示电池电量耗尽前的剩余时间。剩余使用时间可能因您的设备设置和操作条件而异。

- **电池详情**：查看设备所消耗的电池电量。
- **省电模式**：启动省电模式并更改省电模式的设置。有关详细信息，请参阅省电模式。
- **超级省电模式**：通过显示更简单的配置并限制可访问的应用程序来延长待机时间并减少电池消耗。有关详细信息，请参阅[超级省电模式](#)。
- **异常电池使用量**：查看消耗电池电量过多的应用程序列表。
- **剩余电池电量**：设置设备以显示剩余的电池电量。

存储

查看设备的内存信息。

在设定屏幕上，点击**存储**。



内存的实际可用容量会少于指定的容量，这是因为操作系统和默认应用程序占用了部分内存。可用容量可能会在更新设备时更改。

日期和时间

访问并变更以下设置以控制设备如何显示时间和日期。

在设定屏幕上，点击**日期和时间**。



如果电池电量完全耗尽或已从设备取下，时间和日期将可能被重置。

- **自动设置日期和时间：**在不同时区间移动时自动更新日期和时间。
- **自动设置时区：**设置设备在您移动到不同时区时从网络接收时区信息。
- **设置日期：**手动设置当前日期。
- **设置时间：**手动设置当前时间。
- **选择时区：**设置本地时区。
- **使用24小时制：**以 24 小时制显示时间。

使用说明书

查看使用说明书以了解如何使用设备和应用程序，或配置重要设定。

在设定屏幕上，点击**使用说明书**。

关于设备

访问设备信息、编辑设备名称或更新设备软件。

在设定屏幕上，点击**关于设备**。

附录

故障排除

联系三星服务中心前，请尝试以下解决办法。某些情形可能不适用于您的设备。

开启或使用设备时，设备提示您输入以下代码之一：

- 密码：如果启动了设备锁定功能，则必须输入为设备设置的密码。
- PIN：第一次使用设备或者启用 PIN 要求时，必须输入随 SIM 或 USIM 卡提供的 PIN 码。使用锁定 SIM 卡功能表可关闭该功能。
- PUK：SIM 或 USIM 卡被锁定，通常是连续几次输入错误的 PIN 码所致。如欲解锁，必须输入服务提供商提供的 PUK 码。
- PIN2：访问要求 PIN2 的菜单时，必须输入随 SIM 或 USIM 卡提供的 PIN2。有关更多详细信息，请联系服务提供商。

设备将显示网络或服务错误消息

- 当您位于信号较弱或接收不良的地方时，设备可能无法接收信号。请移至其他地方后再试。移动时，可能会反复出现错误信息。
- 如果未开通服务，某些选项无法使用。有关更多详细信息，请联系服务提供商。

设备未打开

- 电池完全放电时，设备将无法打开。打开设备前，先为电池完全充电。
- 电池可能未正确插入。重新插入电池。
- 擦拭两个金色触点并重新插入电池。

触摸屏反应缓慢或不正确

- 如果为触摸屏装上保护盖或可选的配件，触摸屏可能无法正常工作。
- 如果在触摸屏时佩戴手套、手不干净，或者用尖利物体或指尖点击屏幕，触摸屏可能会发生故障。
- 触摸屏在潮湿环境中或接触到水时可能发生故障。
- 重新启动设备以清除任何暂时性软件错误。
- 确保设备软件已更新到最新版本。
- 如果触摸屏受到刮擦或损坏，请访问三星服务中心。

设备冻结或存在严重错误

如果设备死机或挂起，可能需要关闭应用程序或关闭设备并重新打开。如果设备被冻结或反应缓慢，同时按住电源键和下音量键超过 7 秒以重启。

如果问题依然存在，请进行出厂数据重置。在应用程序屏幕上，点击**设定** → **重置** → **恢复出厂设置** → **重置设备** → **全部删除**。执行恢复出厂设定前，切记对存储在设备中的所有重要数据进行备份。

如果问题仍然无法解决，请联系三星服务中心。

电话无法接通

- 确保已进入正确的蜂窝网络。
- 确保未对拨打的电话号码设置呼叫限制。
- 确保未对该呼入电话号码设置呼叫限制。

通话时对方无法听到您的声音

- 确保未盖住内置话筒。
- 确保内置话筒靠近您的嘴部。
- 如果使用耳机，请确保耳机连接正确。

通话时出现回音

按下音量键调整音量或移至另一区域。

蜂窝网络或互联网经常断线或音质很差

- 确保未挡住设备的内置天线。
- 当您位于信号较弱或接收不良的地方时，设备可能无法接收信号。由于服务提供商的基站问题，您可能遇到连接故障。请移至其他地方后再试。
- 在移动中使用设备时，由于服务提供商网络的问题，可能会禁用无线网络服务。

电池图标为空

电池电量不足。为电池充电。

电池未正常充电 (适用于三星许可的充电器)

- 确保充电器正确连接。
- 如果电池电极不干净，电池可能无法正常充电或设备可能关闭。擦拭金色触点并重新为电池充电。

电池耗尽的速度比最初购买时更快

- 将设备或电池暴露在极冷或极热的温度条件下时，实际可用的充电电量可能会变短。
- 使用信息功能或某些应用程序，如游戏或互联网时，电池消耗更快。
- 电池属于消耗品，随着时间的推移，实际可用的充电电量将会变短。

设备摸上去很热

当使用耗电量大的应用程序或长时间在设备上使用应用程序，设备摸上去就会很热。这属于正常情况，不会影响设备的使用寿命或性能。

启动照相机时出现错误信息

设备必须拥有足够的可用存储空间和电池电量才能支持照相机应用。如果启动照相机时收到错误信息，请尝试以下操作：

- 为电池充电。
- 将文件传送到电脑或删除设备中的文件，以释放存储空间。
- 重新启动设备。如果尝试这些操作后，依然无法正常使用照相机，请联系三星服务中心。

照片画质比预览效果要差

- 照片的画质可能有所不同，具体取决于周围环境和您使用的摄影技巧。
- 如果在黑暗的区域、在夜间或室内拍照，可能会出现图像噪声，也可能使图像无法正确对焦。

打开多媒体文件时出现错误信息

如果在设备上打开多媒体文件时收到错误信息或文件无法播放，请尝试以下操作：

- 将文件传送到电脑或删除设备中的文件，以释放存储空间。
- 确保音乐文件未受到数字权利管理 (DRM) 保护。如果文件受到 DRM 保护，请确保拥有播放该文件所需的合适许可证或密钥。
- 确保设备支持文件格式。如果文件格式不支持，如 DivX 或 AC3，安装支持该格式的应用程序。如欲确认设备支持的文件格式，请访问 www.samsung.com/cn。
- 您的设备支持通过本设备拍摄的照片和视频。通过其他设备拍摄的照片和视频可能无法正常工作。
- 您的设备支持由网络服务提供商或其他服务提供商授权的多媒体文件。互联网上传播的某些内容，例如铃声、视频或墙纸可能无法正常工作。

找不到另一个蓝牙设备

- 确保本设备已启动蓝牙无线功能。
- 确保要连接的设备已启动蓝牙无线功能。
- 确保设备和另一个蓝牙设备的距离在最大蓝牙范围 (10 m) 之内。

如果以上方法仍无法解决问题，请联系三星服务中心。

将设备连接到电脑时未建立连接

- 确保所用的 USB 数据线和设备兼容。
- 确保电脑上安装了合适的驱动程序，并且驱动程序已更新。
- 如果您是 Windows XP 用户，确保电脑上安装了 Windows XP Service Pack 3 或更高版本。

设备无法找到当前位置

GPS 信号在某些位置可能会受到阻碍，例如室内。设置设备以使用 WLAN 或移动网络来在这些条件下查找您的当前位置。

设备中存储的数据丢失

务必对设备中存储的所有重要数据进行备份。否则，如果数据损坏或丢失，您将无法恢复数据。对于因设备中存储的数据丢失所造成的损害，三星概不负责。

机壳外围的小缝隙

- 此缝隙为制造工艺所需，且部件可能会发生轻微颤动或振动。
- 随着时间的推移，部件间的摩擦可能会使此缝隙稍微扩大。

通知

产品中有害物质的名称及其含量

部件名称	有害物质					
	铅 (Pb)	汞 (Hg)	镉 (Cd)	六价铬 (Cr ⁶⁺)	多溴联苯 (PBB)	多溴二苯醚 (PBDE)
印刷电路板组件	X	O	O	O	O	O
塑料	O	O	O	O	O	O
金属	X	O	O	O	O	O
电池	X	O	O	O	O	O
附件	X	O	O	O	O	O

本表格依据 SJ/T 11364 的规定编制。

O：表示该有害物质在该部件所有均质材料中的含量均在 GB/T 26572 规定的限量要求以下。

X：表示该有害物质至少在该部件某一均质材料中的含量超出 GB/T 26572 规定的限量要求。

本表格提供的信息是基于供应商提供的数据及三星公司的检测结果。在当前技术水平下，所有有害物质的使用控制到了最底线。三星公司会继续努力通过改进技术来减少这些物质的使用。



本产品的“环保使用期限”为 20 年，其标识如左图所示。电池等可更换部件的环保使用期限可能与产品的环保使用期限不同。只有在本说明书所述的正常情况下使用本产品时，“环保使用期限”才有效。

电池待机时间

以下信息基于充足电的电池。

LTE TDD+GSM
最长 189 小时

上述标注的时间为在优化网络环境下通常所达到的待机时间。实际的待机时间可能因 SIM 或 UIM 卡、设备网络环境、信号强度、功能选项和使用模式等情况不同而有所不同，从而有可能短于上述标注的时间。

- 本产品电磁辐射比吸收率 (SAR) 最大值为 0.5 W/kg, 符合国家标准 GB 21288-2007 的要求。

- 天津三星通信技术有限公司

地址: 天津市西青区微电子工业区微五路 9 号 (邮编: 300385)

- 惠州三星电子有限公司

地址: 广东省惠州市仲恺高新技术产业开发区陈江街道仲恺六路 256 号
(邮编: 516029)

版权

版权 © 2015 Samsung Electronics

本说明书受国际版权法保护。

未经 Samsung Electronics 事先书面许可，不得以任何形式或方式 (电子或机械) 复制、分发、转译或传播本说明书中的任何内容，包括影印、录制或存储在任何信息存储器和检索系统中。

商标

- SAMSUNG 和 SAMSUNG 徽标是 Samsung Electronics 的注册商标。
- Bluetooth® 是 Bluetooth SIG, Inc. 在全球的注册商标。
- 其他所有商标和版权的所有权归各自所有者所有。