

SAMSUNG

SM-G6200

用户手册

目录

基本功能

- 4 请先阅读说明文件
- 5 设备过热情况与解决办法
- 8 设备部位图和功能
- 12 电池
- 14 Nano-SIM 卡
- 18 存储卡 (MicroSD 卡)
- 22 打开或关闭设备
- 23 初始设置
- 25 三星帐户
- 26 从之前的设备传输数据
- 29 了解屏幕
- 49 通知面板
- 41 输入文本
- 55 浏览器
- 57 相机
- 70 相册
- 74 多窗口
- 77 智能管理器
- 80 三星笔记
- 81 日历
- 82 三星健康
- 86 三星生活助手
- 87 录音机
- 88 我的文件
- 88 时钟
- 90 计算器
- 91 共享内容

应用程序与功能

- 43 安装或卸载应用程序
- 45 电话
- 50 通讯录
- 53 信息

设置

- 92 简介
- 92 连接
 - 93 WLAN
 - 94 蓝牙
 - 96 移动热点和网络共享
 - 97 SIM 卡管理器
 - 98 更多连接设置
- 99 声音和振动
 - 100 通知
- 100 显示
 - 101 蓝光过滤
 - 102 屏幕保护程序
- 103 高级功能
 - 105 应用分身
- 105 应用程序
- 106 壁纸和主题
- 106 锁定屏幕和安全
 - 107 面部识别
 - 110 指纹扫描仪
- 113 帐户
 - 113 备份和恢复
- 113 辅助功能
- 114 常规管理
- 116 系统更新
- 116 用户手册
- 117 关于手机

附录

- 118 故障排除
- 124 通知

基本功能

请先阅读说明文件

请先阅读本手册，以确保安全和正确使用。

- 说明基于设备的默认设置。
- CPU 和内存占用率较高的内容 (优质内容) 会影响设备的整体性能。取决于设备的规格及其所使用的环境，与该内容相关的应用程序可能无法正常工作。
- 由第三方应用程序所造成的性能问题，不在包修范围之内。
- 本设备中提供的软件、声源、壁纸、图像及其他媒体被授权为有限使用。将这些资料引用并用于商业或其他用途，是违反版权法的行为。对于非法使用媒体导致的法律问题，用户应负全责。
- 收发信息、上传和下载、进行自动同步、使用部分应用程序或使用定位服务可能会产生其他费用。如欲避免产生额外费用，请选择合适的数据收费计划。有关详细信息，请联系服务提供商。对于大数据传输，建议使用 WLAN 功能。
- 如您对随设备附带的应用程序有疑问，请联系三星服务中心。对于用户安装的应用程序，请联系服务提供商。
- 根据地区或型号的不同，某些设备需要通过美国联邦通信委员会 (FCC) 的认证。如果设备通过了 FCC 认证，则可以查看设备的 FCC ID。如欲查看 FCC ID，启动**设置**应用程序，然后点击**关于手机**→**状态**。
- **请勿对设备的操作系统进行修改或安装非官方来源的操作系统，避免由此造成设备故障、数据丢失或软件不兼容等情况发生；违反上述操作规程，将使您的保修失效。**

指示符图标



警告：可能伤及自己或他人的情况



注意：可能损坏您的设备或其他设备的情况



提示：注释、使用提示或附加信息

设备过热情况与解决办法

电池充电时设备变热

充电时，设备和充电器可能变热。充电时，可能感觉设备温度升高。这不会影响设备使用寿命或性能，属于设备正常工作温度范围。如果电池过热，充电器可能停止充电。

设备变热时，请遵循以下指示：

- 断开设备充电器连接并关闭所有正在运行的应用程序。等待设备冷却再重新对设备进行充电。
- 如果设备下半部分过热，原因可能是连接的 USB 数据线已损坏。使用三星许可的新数据线替换已损坏的 USB 数据线。

设备使用时过热

当使用的功能或应用程序需要更多电量或长时间使用功能或应用程序时，设备可能由于电池消耗量增加而暂时变热。关闭所有正在运行的应用程序或停止使用设备一段时间。

下列为可能导致设备过热的情况示例。根据功能和您使用的应用程序，这些示例可能不适用于您的型号。

- 购买后进行初始设置时或者恢复数据时
- 下载大文件
- 使用的应用程序需要更多电量或长时间使用应用程序
 - 长时间玩高画质游戏
 - 长时间录制视频
 - 使用最大亮度设置播放视频
- 使用多任务 (或后台运行过多应用程序)
 - 使用多窗口
 - 录制视频过程中更新或安装应用程序
 - 视频通话过程中下载大文件
 - 使用导航应用程序同时录制视频
- 使用大量数据流量同步电子邮箱或其他帐户
- 在车辆中使用导航应用程序过程中设备受到阳光直射
- 使用移动热点和共享功能
- 在信号较弱或无法接收信号地区使用设备
- 使用损坏的 **USB** 数据线对电池进行充电

- 设备的多功能插口损坏或接触到液体、灰尘、金属粉末或铅笔芯等杂物
- 处于漫游状态

设备变热时，请遵循以下提示：

- 保持设备使用最新版本的软件。
- 正在运行的应用程序之间发生冲突可能导致设备过热。重新启动设备。
- 不使用 WLAN、GPS 和蓝牙功能时将它们禁用。
- 关闭增加电池消耗或不使用时仍在后台运行的应用程序。
- 删除无用的文件或不使用的应用程序。
- 降低屏幕亮度。
- 若设备过热或长时间发热，请暂停使用一小会。如果设备持续过热，请联系三星服务中心。

设备过热时受到的限制

当设备温度升高时，其功能和性能可能受到限制，或者设备可能关机以便冷却。该功能仅适用于支持的型号。

- 如果设备变得比平常热，将出现设备过热的消息。为了降低设备温度，屏幕亮度和性能速度将受到限制，并且电池充电也将停止。正在运行的应用程序将被关闭，您将只能拨打紧急电话，直至设备冷却。
- 若设备过热或长时间发热，将出现一条关机消息。关闭设备，然后等待直至其冷却。

操作环境预防措施

下列环境条件可能导致设备过热。谨慎使用，避免缩短电池寿命、损坏设备或引起火灾。

- 请勿将设备存放在温度过低或过高的地方。
- 请勿将设备长时间暴露在直射阳光下。
- 请勿在温度极高的区域长时间存放设备，例如夏季的汽车内。
- 请勿将设备放置在任何可能过热的地方，例如电热毯上。
- 请勿将设备存放于加热器、微波炉、炙热的烹饪设备或高压容器附近或内部。
- 请勿使用损坏的充电器或电池。

设备部位图和功能

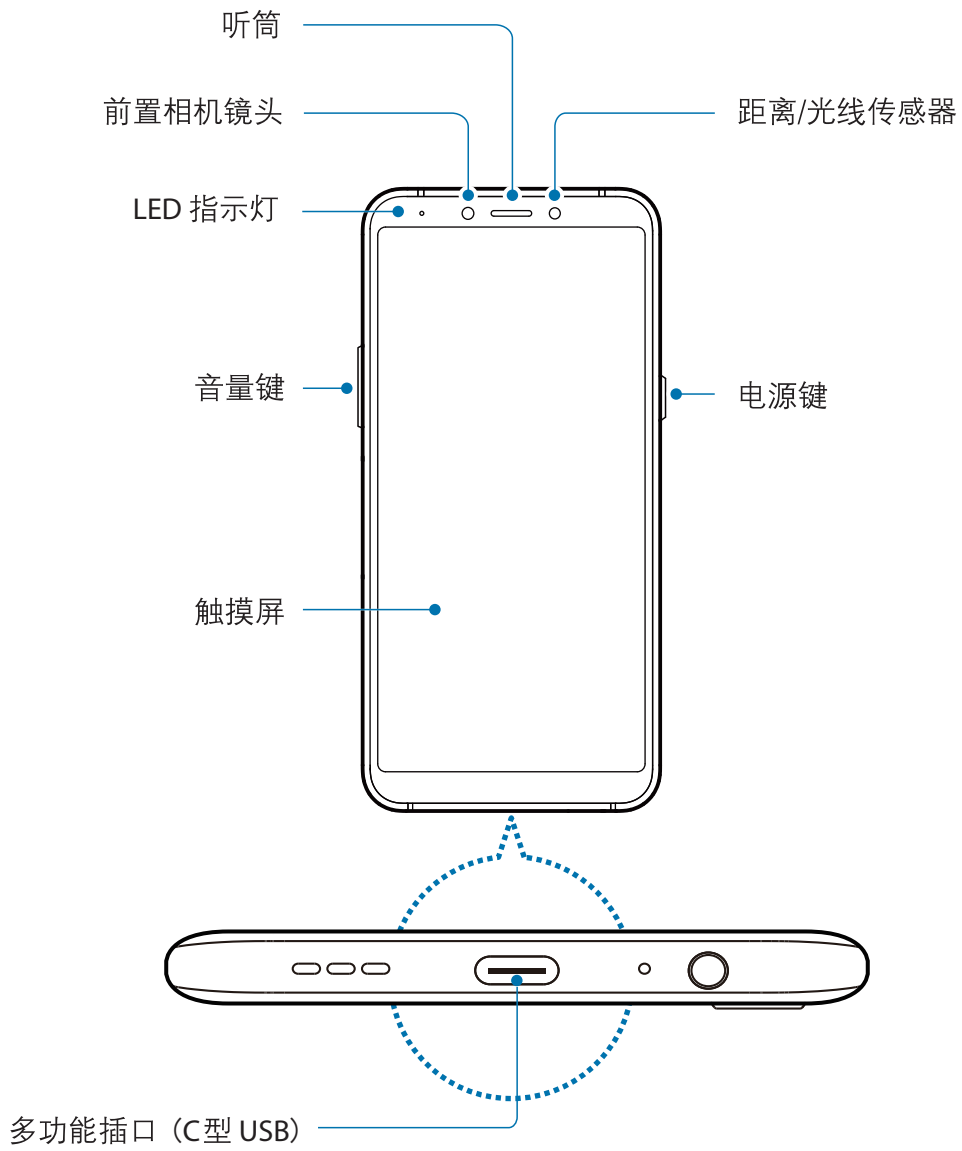
包装内容

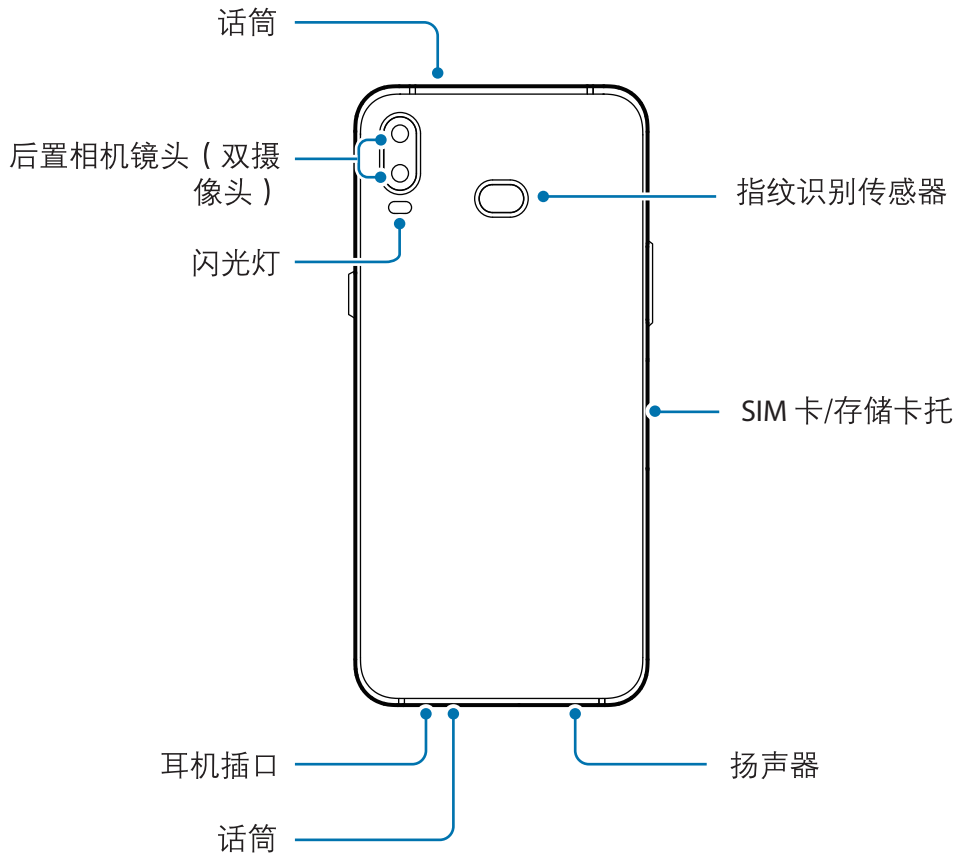
有关包装内容，请参阅使用说明书。



- 设备随附的物品和可用配件可能会因所在地区或服务提供商而异。
- 随附的物品专为本设备设计，可能与其他设备并不兼容。
- 可以向本地三星零售商购买其他配件。购买前请确保它们与设备兼容。
- 只可使用经过三星许可的配件。使用未经许可的配件可能导致性能问题和故障，此情形不在保修范围内。
- 是否提供所有配件完全取决于制造公司。有关可用配件的更多信息，请参阅三星网站。

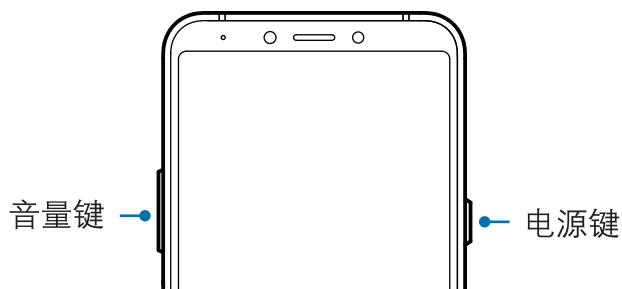
设备部位图





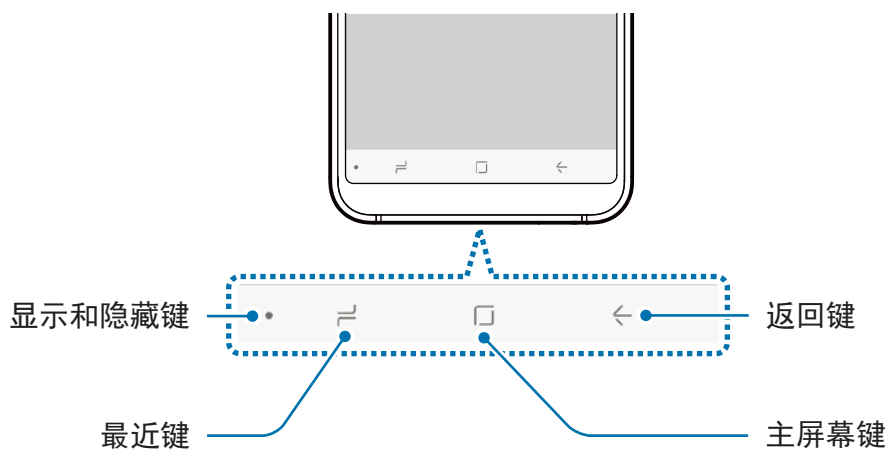
- 以下情况可能导致连接问题或消耗电池电量：
 - 将金属贴纸贴到设备的天线区域
 - 为设备安上金属材料制成的设备保护套
 - 使用通话或移动数据连接等功能时用手或其他物体覆盖设备的天线区域
- 建议使用经过三星许可的屏幕保护装置。未经许可的屏幕保护装置可能导致传感器故障。
- 请勿使用例如屏幕保护贴或贴纸等屏幕配件遮挡距离/光线传感器区域。否则可能会使传感器发生故障。
- 请勿让触摸屏接触到水。触摸屏在潮湿环境中或接触到水时可能发生故障。

实体按键



按键	功能
电源	<ul style="list-style-type: none">• 按住以打开或关闭设备。• 按下以打开或锁定屏幕。
音量	<ul style="list-style-type: none">• 按下以调整设备音量。

软键





在打开设备时，软键会出现在屏幕底部。软键默认设置为最近键、主屏幕键和返回键。有关详细信息，请参阅[导航条 \(软键\)](#)。


电池

为电池充电

首次使用电池前或长时间未用后请先为电池充电。

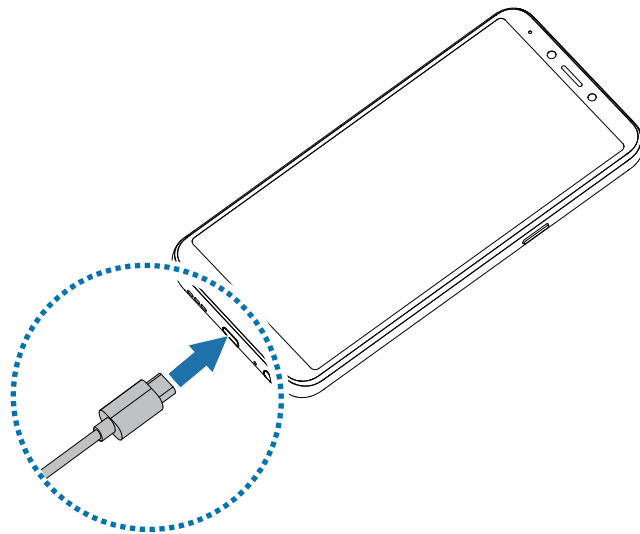
 仅使用三星许可的 **USB 适配器**、**电池** 和 **USB 数据线**。未经许可的 **USB 适配器** 或 **USB 数据线** 会导致电池爆炸或损坏设备。

 充电器连接不当可能会导致设备严重损坏。因误操作造成的任何损坏不涵盖在保修范围内。

 为节约能源，请在不使用时拔下充电器。充电器不带电源开关，因此在不使用时必须从电源插座拔下充电器以节约电量。

1 将 **USB 数据线** 连接至 **USB 电源适配器**。

2 将 **USB 数据线** 插入设备的多功能插口。



3 将 **USB 电源适配器** 插入电源插座。

4 完全充电后，断开充电器与设备的连接。然后，从电源插座上拔下充电器。

减少电池损耗

本设备提供了各种可助您节省电池电量的选项。

- 使用智能管理器功能优化设备。
- 在不使用设备时，可以通过按下电源键关闭屏幕。
- 启动省电模式。
- 关闭不必要的应用程序。
- 在不使用时关闭蓝牙功能。
- 在不使用时关闭 WLAN 功能。
- 停用需要同步的应用程序的自动同步功能。
- 减少背景灯时间。
- 降低屏幕亮度。

电池充电提示和注意事项

- 电池电量不足时，电池图标显示为空。
- 如果电池完全放电，连接充电器时，设备将无法立即开启。开启设备前，让耗尽的电池先充电几分钟。
- 如果一次使用多个应用程序、使用网络应用程序或需要连接至其他设备的应用程序，电池将会快速耗尽。为避免在数据传输期间断电，应在电池完全充电后使用这些应用程序。
- 使用充电器以外的电源，例如电脑，由于电流较低，充电速度可能会很慢。
- 虽然在充电时可以使用设备，但这可能会延长电池完全充电的时间。
- 如果在充电时电源电压不稳定，触摸屏可能无法正常工作。此时，可从设备上拔下充电器。
- 充电时，设备和充电器可能变热。这属于正常情况，不会影响设备的使用寿命或性能。如果电池比平常更热，则充电器可能停止充电。
- 如果设备无法正常充电，请联系三星服务中心。


Nano-SIM 卡

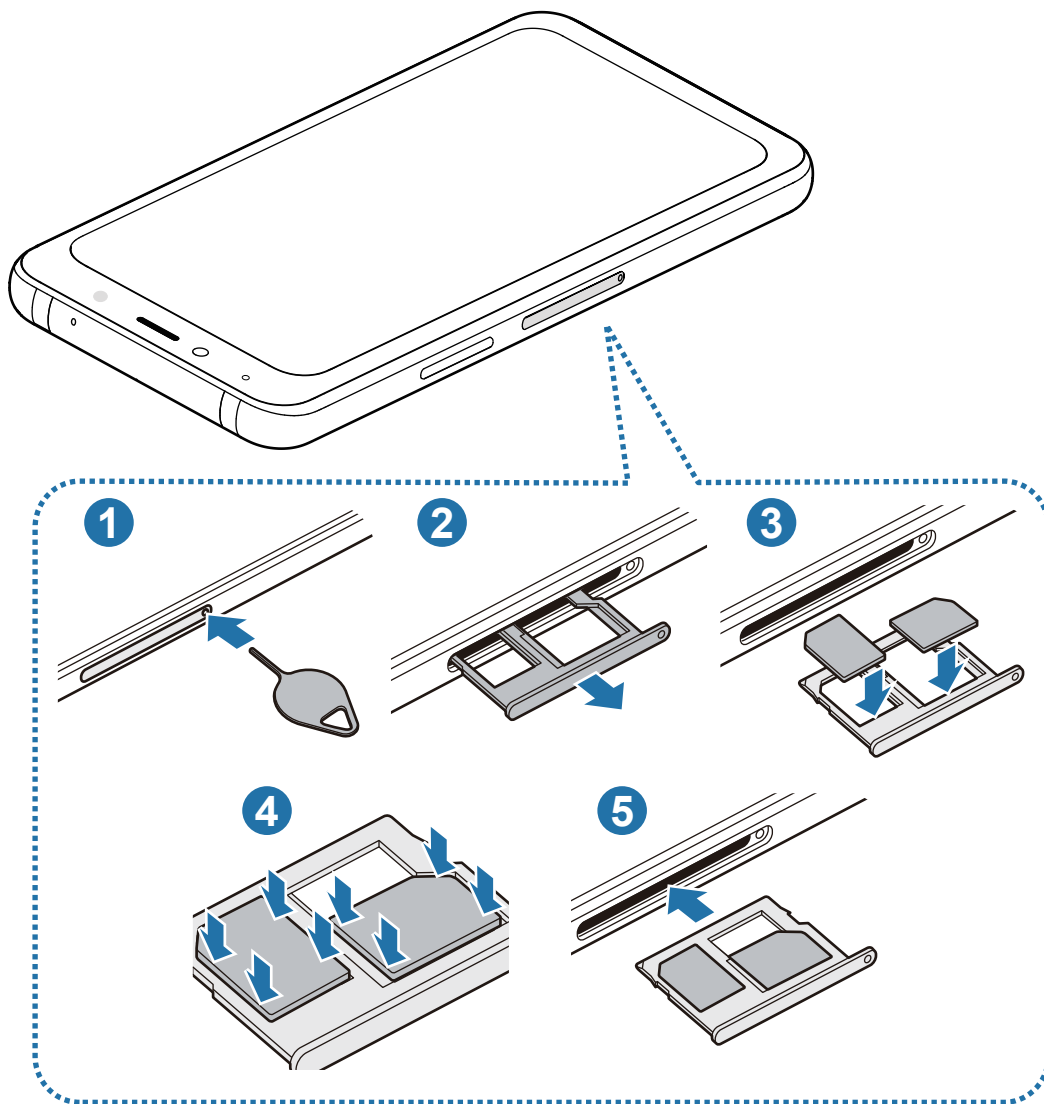
安装 Nano-SIM 卡

插入移动电话服务提供商提供的 Nano-SIM 卡。

如果插入两张 Nano-SIM 卡，则可在单个设备上拥有两个手机号码或服务提供商。在某些地区，如果在设备中插入两张 SIM 卡，数据传输速度可能会比插入一张卡时的速度慢。

 小心不要丢失或让他人使用 Nano-SIM 卡。对于卡丢失或被盗所造成的任何损害或不便，三星概不负责。

 取决于服务提供商，有些 LTE 服务可能无法使用。有关服务可用性的详细信息，请联系您的服务提供商。

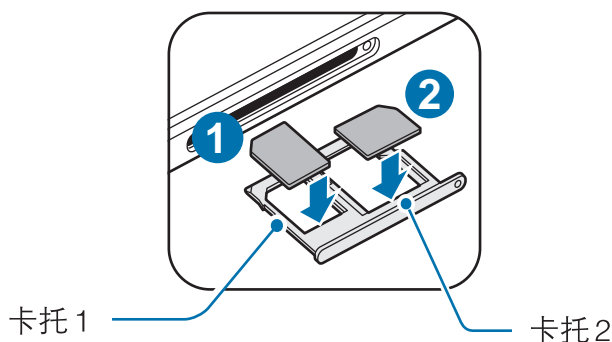


1 将卡针插入卡托上的小孔弹出卡托。

❗ 确保卡针与小孔垂直。否则，可能会损坏设备。

2 将卡托轻轻地从卡托插槽中拉出。

3 将 Nano-SIM 卡的金色触点朝下放入卡托中。将 Nano-SIM 卡放在卡托 1 (❶) 上并将 Nano-SIM 卡放在卡托 2 (❷) 上。



🚫 双卡槽在中国大陆地区不可同时使用两张电信卡。

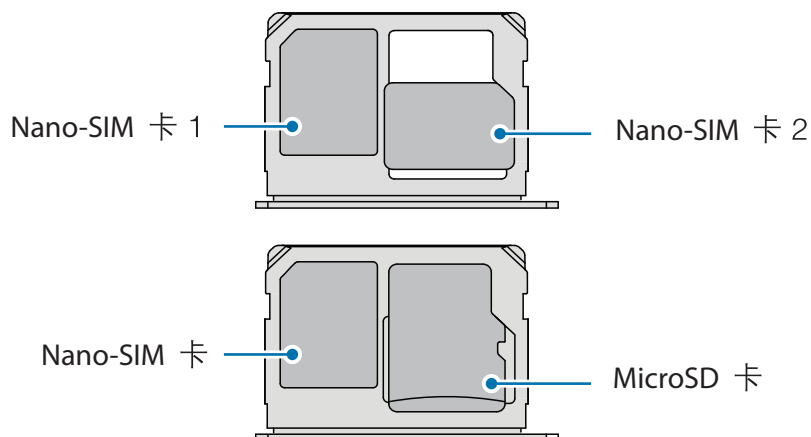
4 轻按 Nano-SIM 卡以使其固定在卡托上。

❗ 若卡未完全固定在卡托上，可能导致 SIM 卡从卡托弹出或掉落。

5 将卡托重新插入卡托插槽。

- ❗
- 如果在卡托潮湿的情况下将其插入设备，可能导致设备损坏。务必确保卡托已擦干。
 - 请将卡托完全插入卡托插槽以防止液体进入设备。

SIM 卡的正确安装



- 仅可使用 Nano-SIM、Nano-USIM 或 Nano-UIM 卡。
- 卡托 2 无法同时插入 Nano-SIM 卡和 MicroSD 卡。

取出 Nano-SIM 卡

- 1 将卡针插入卡托上的小孔弹出卡托。
- 2 将卡托轻轻地从卡托插槽中拉出。
- 3 移除 Nano-SIM 卡。
- 4 将卡托重新插入卡托插槽。

使用 Nano-SIM 两张卡

如果插入 Nano-SIM 两张卡，则可在单个设备上拥有两个手机号码或服务提供商。

启动 Nano-SIM 卡

启动**设置**应用程序，点击**连接** → **SIM 卡管理器**。选择 Nano-SIM 卡并点击开关以将其启动。



本设备支持双卡双待功能。但是，在一个卡通话期间，另一个卡不能收到来电。以上情况适用于语音和视频呼叫。

自定义 Nano-SIM 卡

启动**设置**应用程序，点击**连接** → **SIM 卡管理器**，然后选择 Nano-SIM 卡以访问以下选项：

- **图标：**更改 Nano-SIM 卡的图标。
- **名称：**更改 Nano-SIM 卡的显示名称。
- **网络模式：**选择使用 Nano-SIM 卡时使用的网络类型。

设置首选 Nano-SIM 卡

两张卡激活后，您可以将语音通话、信息和移动数据指定到某张卡。

启动**设置**应用程序，点击**连接** → **SIM 卡管理器**，然后在**首选 SIM 卡**中设置卡的功能首选项。

存储卡（MicroSD 卡）

安装存储卡

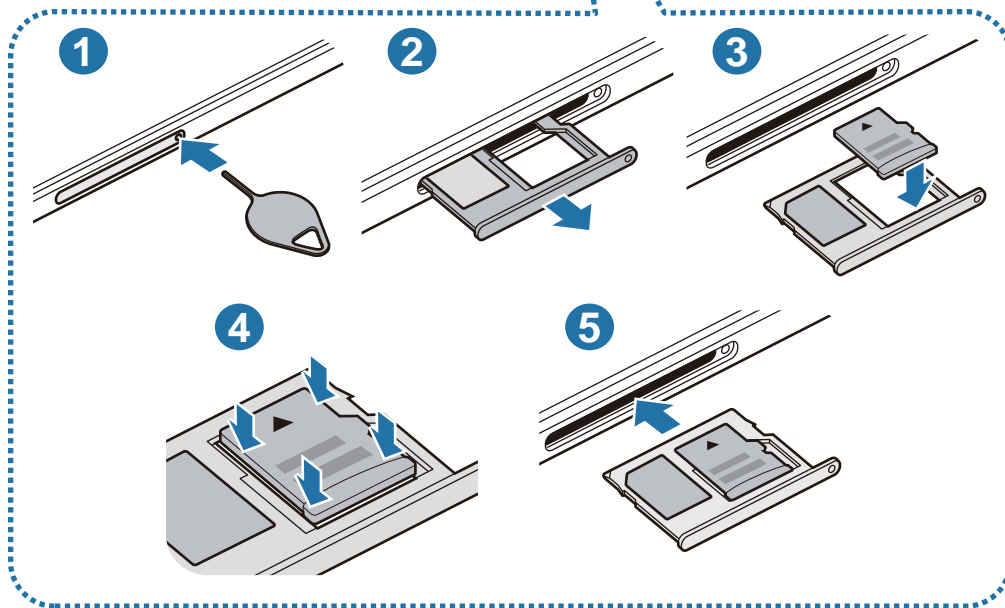
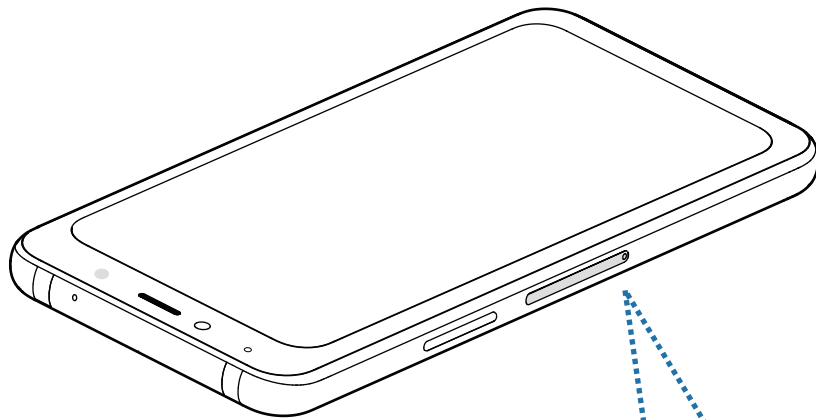
设备存储卡的容量可能会因型号而异，并且有些存储卡因制造商和类型原因，可能无法与设备兼容。如欲查看设备存储卡的最大容量，请参见三星网站。



- 有些存储卡可能与设备并不完全兼容。使用不兼容的存储卡可能会损坏设备或存储卡，或损坏存储在卡中的数据。
- 正面朝上插入存储卡。



- 设备支持 FAT 和 exFAT 文件系统的存储卡。插入不同文件系统格式的存储卡时，设备会要求重新格式化存储卡，否则无法识别该存储卡。如欲使用存储卡，您必须将其格式化。如果设备无法格式化或识别存储卡，请联系存储卡制造商或三星服务中心。
- 频繁写入和删除数据会缩短存储卡的使用寿命。
- 将存储卡插入设备时，存储卡的文件目录将出现在**我的文件** → **SD 卡** 文件夹中。



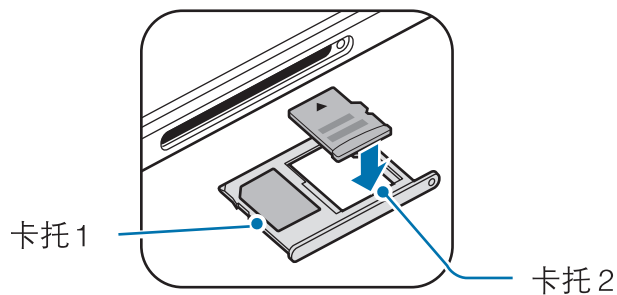
1 将卡针插入卡托上的小孔弹出卡托。

❗ 确保卡针与小孔垂直。否则，可能会损坏设备。

2 将卡托轻轻地从卡托插槽中拉出。

❗ 将卡托从设备中取出后，会禁用移动数据连接。

3 将存储卡的金色触点朝下放入卡托 2 中。



4 轻按存储卡以使其固定在卡托上。

❗ 若卡未完全固定在卡托上，可能导致存储卡从卡托弹出或掉落。

5 将卡托重新插入卡托插槽。


- ❗
- 如果在卡托潮湿的情况下将其插入设备，可能导致设备损坏。务必确保卡托已擦干。
 - 请将卡托完全插入卡托插槽以防止液体进入设备。

取出存储卡

取出存储卡前，先卸载存储卡以便安全取出。

启动**设置**应用程序，点击**常规管理** → **存储** →  → **存储设置** → **SD 卡** → **卸载**。


- 1 将卡针插入卡托上的小孔弹出卡托。
- 2 将卡托轻轻地从卡托插槽中拉出。
- 3 取出存储卡。
- 4 将卡托重新插入卡托插槽。

 设备正在传输或访问信息，或刚结束数据传输时，请勿移除存储卡或 USB 等外部存储。否则会导致数据丢失或损坏，或者损坏外部存储或设备。对于因外部存储设备使用不当造成的损失，包括数据丢失，三星概不负责。

格式化存储卡

在电脑上格式化的存储卡可能与设备并不兼容。请在设备上格式化存储卡。

启动**设置**应用程序，点击**常规管理** → **存储** →  → **存储设置** → **SD 卡** → **格式化**。

 格式化存储卡前，记住要将存储卡中存储的所有重要数据进行备份。制造商保修服务不包括因用户操作而导致的数据丢失。

打开或关闭设备

按住电源键几秒钟以打开设备。

首次打开设备时或执行数据重置后，按照屏幕提示以设置设备。

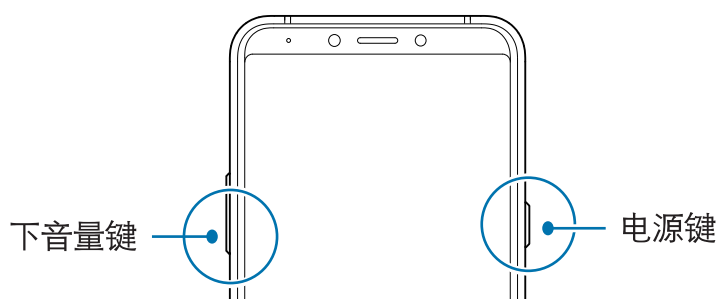
如欲关闭设备，按住电源键，然后点击**关机**。



在限制使用无线设备的区域 (例如飞机上和医院里)，请遵守所有张贴的警告和授权人员的指示。

重新启动设备

当操作应用程序无响应时，同时按住电源键和下音量键超过 7 秒以重启设备。




初始设置

首次打开设备时或执行数据重置后，按照屏幕提示以设置设备。



初始设置程序可能因设备软件和服务供应商而有所不同。

- 1 打开设备。
- 2 选择首选设备语言，然后选择 。



- 3 选择开启数据网络。
- 4 选择 WLAN 网络并连接。
- 5 阅读并同意条款和条件，然后点击**同意**。


- 5 按照屏幕提示进行初始设置。
- 6 设置屏幕锁定方式，以保护您的设备。通过阻止他人访问您的设备，可以保护您的个人信息。如欲稍后设置屏幕锁定方式，点击**不用了，谢谢**。
- 7 选择要使用的功能，然后完成初始设置。
主屏幕将会出现。

三星帐户

简介

三星帐户是一个综合型服务帐户，通过提供移动设备、电视和三星网站让您享受多种三星服务。

使用手机号码或电子邮件地址创建三星帐户。

如欲通过三星帐户检查可使用的服务列表，请访问account.samsung.com。有关三星帐户的更多信息，启动**设置**应用程序，然后点击**帐户** → **帐户** → **三星帐户** →  → **帮助**。

注册三星帐户

注册新的三星帐户

若您还没有三星帐户，应该创建三星帐户。

- 1 启动**设置**应用程序，然后点击**帐户** → **帐户** → **添加帐户**。
- 2 点击**三星帐户** → **新建帐户**。
- 3 按照屏幕提示完成帐户创建。

注册现有的三星帐户

若您已经拥有三星帐户，将其注册到设备中。

- 1 启动**设置**应用程序，然后点击**帐户** → **帐户** → **添加帐户**。
- 2 点击**三星帐户** → **登录**。
- 3 输入您的三星帐户 ID 和密码，然后点击**登录**。

如果忘记了帐户信息，点击**查找 ID** 或**重置密码**。输入所需信息后，即可查看您的帐户信息。

4 阅读并同意条款和条件，然后点击**同意**。

5 点击**完成**以完成三星帐户注册。

移除三星帐户

从设备中移除注册的三星帐户后，同时也移除了联系人或事件等数据。

1 启动**设置**应用程序，然后点击**帐户** → **帐户**。

2 点击**三星帐户** →  → **删除帐户**。

3 输入您的三星帐户密码，然后点击**删除帐户**。

从之前的设备传输数据

您可以通过 S 换机助手恢复图片、联系人、信息和应用程序等数据。



- 某些设备或电脑上可能不支持此功能。
- 可能存在限制。有关详情，请访问 www.samsung.com/cn/smarts witch。三星非常注重版权保护。仅会传输您拥有或有权传输的内容。

S 换机助手

通过 S 换机助手在移动设备之间传输数据。如欲使用 S 换机助手，启动 **设置** 应用程序，然后单击 **帐户** → **S 换机助手**。若您没有此应用程序，可从 **应用商店** 中下载。

通过 WLAN 直连传输数据

通过 WLAN 直连将数据从之前的设备传输至本设备。



- 1 在之前的设备上，启动 S 换机助手。
若您没有此应用程序，可以从 **应用商店** 中下载。
- 2 在本设备上，启动 **设置** 应用程序，然后单击 **帐户** → **S 换机助手**。
- 3 将两个设备相互靠近。
- 4 在之前的设备上，单击 **发送** → **连接**。
- 5 在本设备上，单击 **接收** 并选择之前的设备类型。
- 6 按照屏幕提示从之前的设备中传输数据。

使用外部存储设备传输数据

使用 microSD 卡等外部存储设备传输数据。

- 1 将数据从之前的设备传输至外部存储设备。
- 2 将外置存储设备插入或与您的设备连接。
- 3 在本设备上，启动**设置**应用程序，然后点击 **帐户** → **S 换机助手** → **外部存储** → **恢复**。
- 4 按照屏幕提示从外部存储设备中传输数据。

查看导入的数据

您可在相同的应用程序上查看从之前的设备导入的数据。

如果您的新设备没有相同的应用程序以查看或播放导入的数据，数据将保存至类似的应用程序。例如，如果您导入备忘录，而设备上没有备忘录应用程序，您可在**三星笔记**应用程序中查看备忘录。

了解屏幕

控制触摸屏



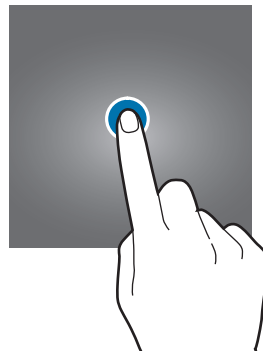
- 请勿让触摸屏接触其他电子设备。静电放电会导致触摸屏发生故障。
- 为避免损坏触摸屏，请勿使用任何尖利物体点击屏幕，或在指尖点击屏幕时用力过猛。
- 使触摸屏待机过长时间可能会产生残像 (屏幕老化) 或重像。不使用设备时请关闭触摸屏。



- 设备可能无法识别靠近屏幕边缘的触摸输入操作，因为这部分不在触摸输入区域内。
- 建议在使用触摸屏时用手指。

点击

点击屏幕。



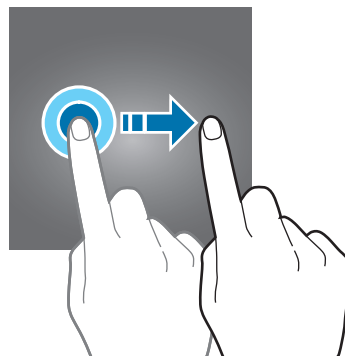
点住

点住屏幕约 2 秒。



拖动

点住项目并将其拖至目标位置。



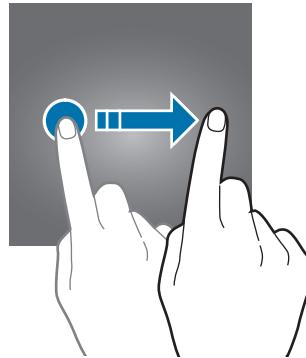
双击

双击屏幕。



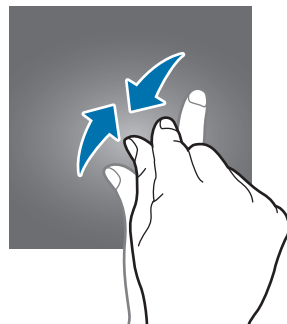
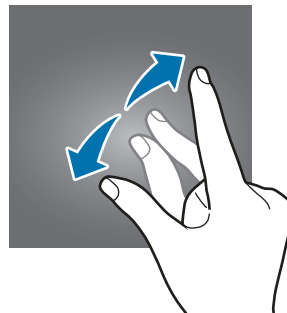
滑动

向上、向下、向左或向右滑动。



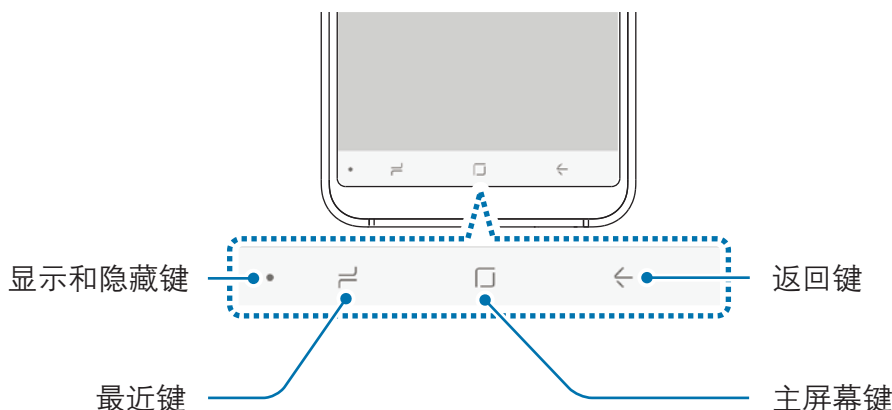
张开和合拢

在屏幕上张开两指或合拢到一起。



导航条（软键）

在打开设备时，软键会出现在屏幕底部的导航条上。软键默认设置为最近键、主屏幕键和返回键。按键功能可根据当前使用的应用程序或使用环境进行更改。



按键	功能
● 显示和隐藏	<ul style="list-style-type: none"> • 双击可以固定或隐藏导航条。
☰ 最近	<ul style="list-style-type: none"> • 点击以打开最近应用程序的列表。
□ 主屏幕	<ul style="list-style-type: none"> • 点击以返回到主屏幕。 • 点住以启动预设应用程序。
← 返回	<ul style="list-style-type: none"> • 点击以返回到上一个屏幕。

显示或隐藏导航条

使用导航条左侧的显示和隐藏按键，您可在使用应用程序或功能时将导航条设置为隐藏或固定在屏幕上。默认情况下，导航条是固定的。

如果您想全屏查看文件或使用应用程序，双击显示和隐藏按键以隐藏导航条。

如欲重新显示导航条，从屏幕底部向上拖动即可。



- 在某些屏幕上，如主屏幕，导航条将始终显示，并且显示和隐藏按键不会出现。
- 当您固定导航条后，在使用视频播放器等一些应用程序或功能时，导航条也可隐藏。

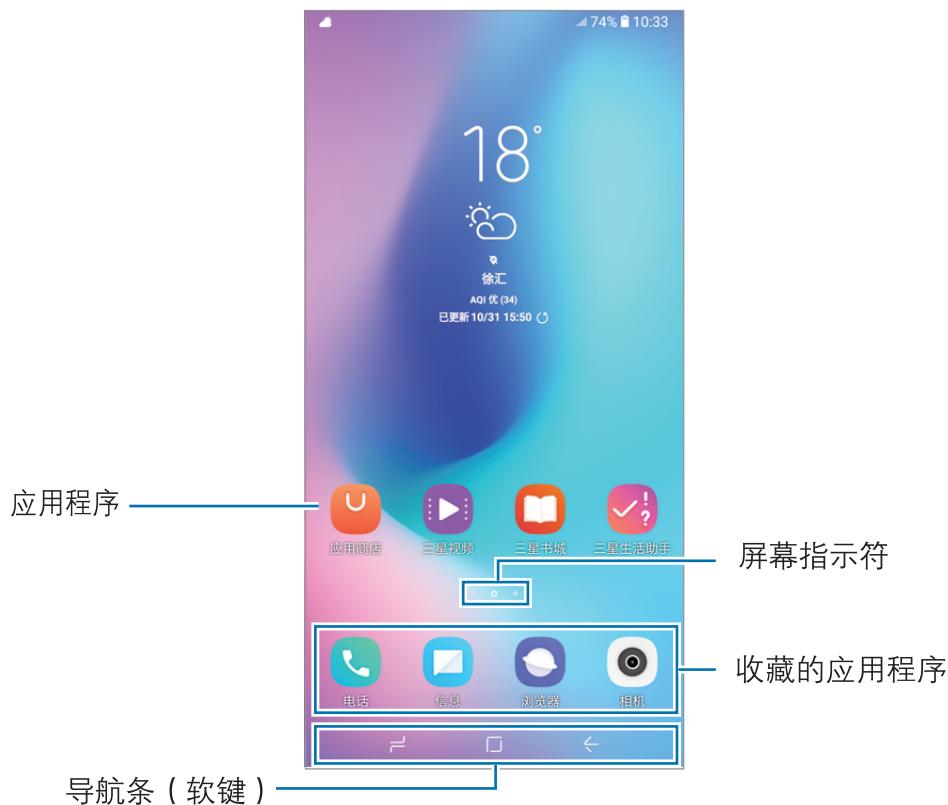
设置导航条

启动**设置**应用程序，点击**显示** → **导航条**，然后选择选项。

- **显示和隐藏按钮**：添加按键以隐藏或固定导航条。您可设置是否为每个应用程序都显示该按键。
- **背景颜色**：更改导航条的背景颜色。
- **按钮布局**：更改导航条上按键的顺序。

主屏幕

主屏幕是用于访问所有设备功能的起点。将显示小组件、所有应用程序等。如欲查看其他面板，向左或向右滑动。



移动项目

点住项目，然后将其拖至新位置。如欲将项目移至另一面板，将其拖动到屏幕一侧。

也可将常用应用程序移至主屏幕底部的快捷方式区域。

创建文件夹

创建文件夹，然后将类似的应用程序集中在一起，以快速访问和启动应用程序。

1 在主屏幕上，点住应用程序，然后将其拖至另一个应用程序上。

2 应用程序周围出现文件夹框架时放下应用程序。

将创建包含所选应用程序的新文件夹。点击**输入文件夹名称**并输入文件夹名称。



- **添加更多应用程序**

在文件夹上点击**添加应用程序**。勾选要添加的应用程序，然后点击**添加**。也可将应用程序拖至文件夹进行添加。

- **从文件夹移动应用程序**

点住应用程序以将其拖至新位置。

- **删除文件夹**

点住文件夹，然后点击**删除文件夹**。仅该文件夹将被删除。文件夹的应用程序将迁移至主屏幕。

管理主屏幕

在主屏幕上，点住空白区域，或将手指合拢到一起，可访问编辑选项。您可以设置壁纸、添加小组件等。

- **移动面板：**点住面板预览，然后将其拖至新位置。



- **壁纸：**更改主屏幕和锁定屏幕的壁纸设置。
- **主题：**更改设备的主题。界面的视觉元素，例如颜色、图标和壁纸等将因所选主题而异。
- **小组件：**小组件是启动特定应用程序功能以提供信息并可在主屏幕上轻松访问的小型应用程序。点住小组件，然后将其拖至主屏幕。小组件将添加在主屏幕上。
- **主屏幕设置：**更改网格的大小以在主屏幕上显示更多或更少项目。

指示符图标

指示符图标将会在屏幕顶部的状态栏上出现。下表中列出的图标为最常见的图标。



状态栏可能不会出现在部分应用程序的屏幕顶部。如欲显示状态栏，从屏幕顶部向下拖动。

图标	意义
	无信号
	信号强度
	漫游中（在正常服务区外）
	已连接 GPRS 网络
	已连接 EDGE 网络
	已连接 UMTS 网络
	已连接 HSDPA 网络
	已连接 HSPA+ 网络
	已连接 LTE 网络（已启用 LTE 的设备）
	已连接 WLAN
	已启动蓝牙功能
	正在使用位置服务
	正在通话
	未接来电
	新短信或彩信
	已启动闹钟
	已启动静音模式
	已启动振动模式
	已启动飞行模式
	发生错误或需要注意
	电池充电
	电池电量

锁定屏幕

按下电源键关闭屏幕并将其锁定。此外，如果设备在指定时间内不使用，屏幕也会关闭并自动锁定。

若要解锁屏幕，当屏幕打开时向任何方向滑动屏幕。

如果屏幕关闭，按下电源键即可打开屏幕。



锁定屏幕

更改屏幕锁定方式

如欲更改屏幕锁定方式，启动**设置**应用程序，点击**锁定屏幕和安全** → **屏幕解锁类型**，然后选择方式。

当将屏幕锁定方式设置为图案、数字密码、混合密码、面部、或指纹时，您可通过防止其他人访问您的设备来保护个人信息。设置屏幕锁定方式后，设备在解锁时需要解锁码。

- **滑动**：在屏幕上向任何方向滑动以解锁。
- **图案**：绘制由四个或四个以上的点组成的图案以解锁屏幕。
- **数字密码**：输入至少由四个数字组成的数字密码以解锁屏幕。

- **混合密码：**输入至少由四个字符、数字或符号组成的密码以解锁屏幕(其中至少包括一个字母)
- **不锁屏：**不设置屏幕锁定方式。
- **面部：**注册面部以解锁屏幕。有关详细信息，请参阅[面部识别](#)。
- **指纹：**注册指纹以解锁屏幕。有关详细信息，请参阅[指纹扫描仪](#)。

屏幕截图

使用设备时捕捉屏幕截图，并将捕捉到的屏幕分享给他人。可截取当前屏幕和隐藏区域。

捕捉屏幕截图

使用以下方法捕捉屏幕截图。捕捉的屏幕截图将保存在**相册**中。

- **按键截屏：**同时按住下音量键和电源键。
- **快速设置按键截屏：**打开通知面板，在通知面板上向下滑动，然后点击**截取屏幕**。
- **滑动截屏：**将手掌边沿向左或向右滑过屏幕。



- 使用某些应用程序和功能时无法截取屏幕图像。
- 如果未启动滑动截屏，启动**设置**应用程序，点击**高级功能**，然后点击**手掌滑动截屏**开关以将其启动。

捕捉屏幕截图后，使用屏幕底部工具栏上的以下选项：



- **长截图**：捕捉网页等长页面上的当前内容与隐藏内容。当您点击**长截图**时，屏幕会自动向下滚动，并会捕捉更多内容。
- **画笔**：在屏幕截图上书写或绘制。
- **分享**：与他人共享屏幕截图。
- **编辑**：裁剪部分截屏。裁剪的区域会保存在相册中。

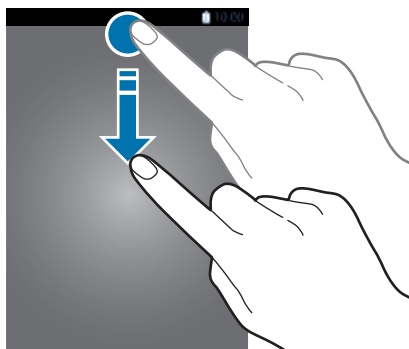


如果选项在捕捉的屏幕上不可见，启动**设置**应用程序，点击**高级功能**，然后点击**智能截屏**开关以将其启动。

通知面板

接收新通知，如信息或未接来电时，指示符图标将会在状态栏上出现。如欲查看更多有关图标的信息，打开通知面板并查看详情。

如欲打开通知面板，向下拖动状态栏。如欲关闭通知面板，在屏幕上向上滑动。



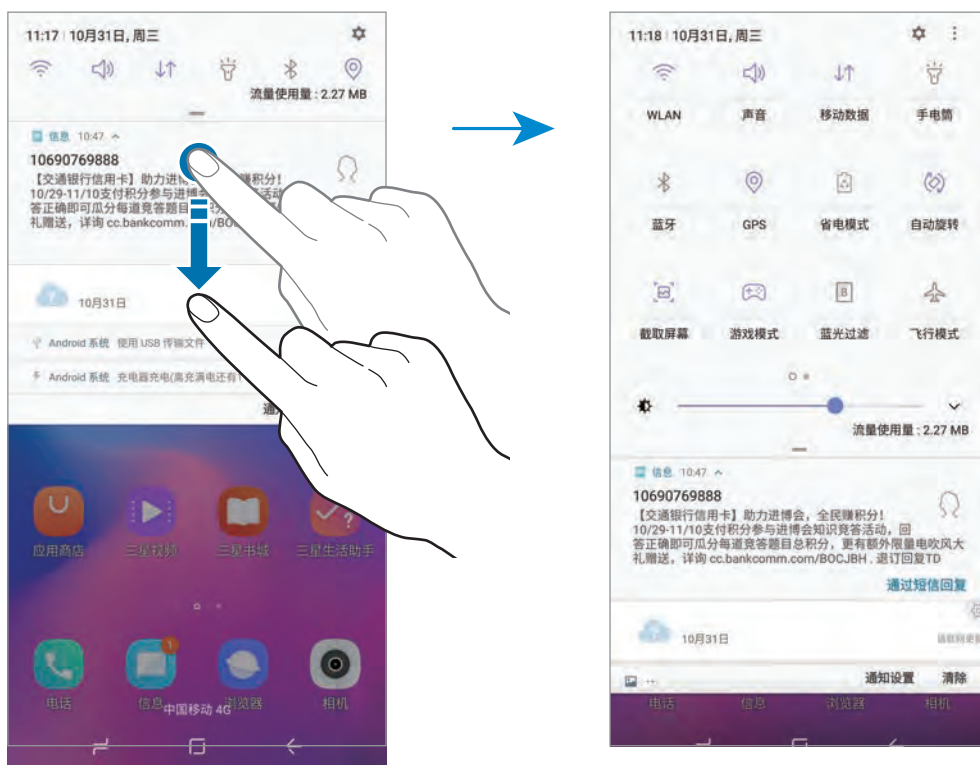
即使在锁定的屏幕上，也可打开通知面板。

可以使用通知面板上的以下功能。



设置快捷设置按钮

点击快捷设置按钮以启动特定功能。在通知面板上向下滑动可查看更多按钮。



如欲更改功能设置，点击按钮下方的文本。如欲查看更详细的设置，点住按钮。如欲重新排列按钮，点击 **按钮顺序**，点住按钮，然后将其拖至其他位置。

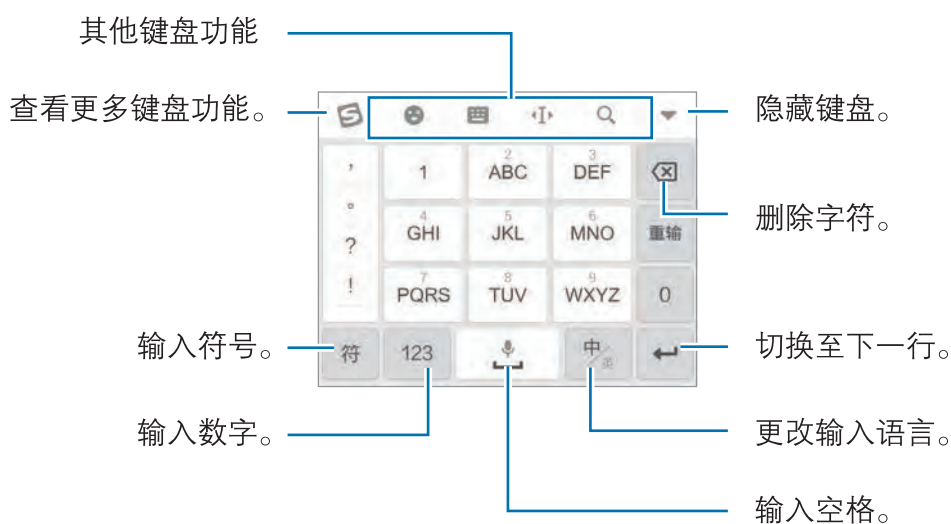
输入文本

键盘布局





键盘会在您输入文本以发送信息、创建笔记等时自动出现。系统默认搜狗输入法。





- 如果是首次打开键盘，将出现键盘设置屏幕。确认联网提示、位置权限提示、键盘类型，然后点击**开始**。
- 有些语言不支持文本输入。如欲输入文本，必须将输入语言改为支持的语言。



其他键盘功能

- : 在文本中插入贴纸、表情等。
- : 切换全键盘、笔画或其他输入法。
- : 打开控制面板。
- : 搜索编辑的文字部分的相关信息。

复制和粘贴

- 1 在文本上点住。
- 2 拖动  或  以选择所需文本，或点击**全选**以选择所有文本。
- 3 点击**复制**或**剪切**。
选定的文本将复制到剪切板。
- 4 点住要插入文本的位置，然后点击**粘贴**。
如欲粘贴之前复制的文本，点击**剪切板**，然后选择文本。

应用程序与功能

安装或卸载应用程序

应用商店

购买和下载应用程序。可以下载专供 Samsung Galaxy 设备使用的应用程序。启动**应用商店**应用程序。




此应用程序可能无法使用，具体取决于所在的地区或服务提供商。

安装应用程序

按类别浏览应用程序，或点击搜索字段以搜索关键字。

选择应用程序以查看相关信息。如欲下载免费应用程序，点击**安装**。如欲购买并下载付费应用程序，点击价格并按照屏幕提示完成操作。



如欲更改自动更新设置，点击  → **设置** → **自动更新应用程序**，然后选择选项。

管理应用程序

卸载或禁用应用程序

点住应用程序，然后选择一个选项。

- **禁用：**禁用不可从设备卸载的选定默认应用程序。
- **卸载：**卸载下载的应用程序。


启用应用程序

启动**设置**应用程序，点击**应用程序** → ▼ → **已停用的应用**，选择一个应用程序，然后点击**启用**。

设置应用程序权限

为了使部分应用程序正常运行，需要授予其访问或使用设备信息的权限。打开应用程序时，可能会出现弹出窗口，请求访问特定功能或信息。点击弹出窗口上的**总是允许**以授予应用程序权限。

如欲查看应用程序的权限设置，启动**设置**应用程序，然后点击**应用程序**。选择应用程序，然后点击**权限**。您可以查看应用程序权限列表并更改相关权限。

如欲按照权限类别查看或更改应用程序的权限设置，启动**设置**应用程序，然后点击**应用程序** →  → **应用程序许可**。选择项目，然后点击应用程序旁边的开关以授予应用程序权限。



若不授予应用程序权限，应用程序的基本功能可能无法正常运行。

电话

简介

拨打或接听语音电话。

拨打电话

1 启动**电话**应用程序，然后输入电话号码。

如果拨号盘未在屏幕上出现，点击  以打开拨号盘。

2 点击  或  以拨打语音电话。



从通话记录或联系人列表拨打电话

点击**最近记录**或**联系人**，然后在联系人或电话号码上向右滑动以拨打电话。

如果此功能已禁用，启动**设置**应用程序，点击**高级功能**，然后点击**通过滑动来拨打电话或发送信息**开关以将其启动。

使用快速拨号

设置快速拨号号码以快速拨号。




如欲为快速拨号设置号码，点击**联系人** →  → **快速拨号**，选择快速拨号号码，然后添加电话号码。

如欲拨号，点住拨号盘上的快速拨号号码。

从锁定屏幕拨打电话

在锁定屏幕上，将  拖到圆圈外面。

拨打国际电话

- 1 如果拨号盘未在屏幕上出现，点击  以打开拨号盘。
- 2 点住 **0**，直到 **+** 号出现。
- 3 输入国家代码、区号和电话号码，然后点击  或 。

接听电话



接听电话

来电时，点住  往中间拖动。


拒绝通话

来电时，点住  往中间拖动。

如欲在拒绝来电时发送信息，向上拖动**发送信息**栏。您可以发送短信来电。



如欲创建各种拒绝信息，启动**电话**应用程序，点击  → **设置** → **来电阻止** → **快速拒接短信**，输入信息，然后点击 。

未接来电

如果有未接来电， 图标将会在状态栏上出现。打开通知面板以查看未接来电的列表。或者，启动**电话**应用程序，然后点击**最近记录**以查看未接来电。

阻止电话号码

阻止已添加至阻止列表的指定号码来电。

- 1 启动**电话**应用程序，点击  → **设置** → **来电阻止** → **黑名单** → **黑名单**。
- 2 点击  → **手动添加**或**从联系人/通话记录添加**。
- 3 输入电话号码或勾选联系人，然后点击**完成**。

通话期间的选项

语音通话期间


可供使用的操作包括：



- 使用扬声器时，使设备远离耳朵。
- 录制对话时，文件将保存到 **我的文件** → **内部存储** → **Call**。
- 如果后置相机镜头周围区域或指纹识别传感器被遮盖，通话期间可能会有杂音。请移除后置相机镜头周围的附件，例如，屏幕保护膜或手机贴纸。

将电话号码添加到联系人

通过键盘将电话号码添加到联系人

- 1 启动**电话**应用程序。
- 2 输入号码。
如果拨号盘未在屏幕上出现，点击  以打开拨号盘。
- 3 点击**新建联系人**以创建新联系人。

通过通话列表将电话号码添加到联系人

- 1 启动**电话**应用程序，然后点击**最近记录**。
- 2 点击呼叫人头像，或点击电话号码 → **详情**。
- 3 点击**新建联系人**已创建新联系人。

添加标签至电话号码

可以添加标签至电话号码而无需将其保存至联系人。这样，您无需将来电者列入联系人就可在其来电时查看其信息。

- 1 启动**电话**应用程序，然后点击**最近记录**。
- 2 点击电话号码 → **详情**。
- 3 点击**添加标签**，输入标签，然后点击**确定**。
如果此号码来电，号码下方将会显示标签。

通讯录

简介

在设备上创建新联系人或管理联系人。

添加联系人

创建新联系人

1 启动**通讯录**应用程序，点击 **+**，然后选择存储位置。

2 输入联系人信息。



取决于所选存储位置，可以保存的信息类型可能有所不同。

3 点击**保存**。

导入联系人

通过从其他存储设备导入到您的设备添加联系人。

- 1 启动**通讯录**应用程序，点击☰ → **管理联系人** → **导入/导出联系人** → **导入**。
- 2 选择要从中导入联系人的存储位置。
- 3 勾选要导入的VCF文件或联系人，然后点击**完成**。
- 4 选择存储位置以保存联系人，然后点击**导入**。

搜索联系人


启动**通讯录**应用程序。

使用以下搜索方法之一：

- 向上或向下滑动联系人列表。
- 沿着联系人右侧的索引拖动手指，以快速滑动列表。
- 点击联系人列表顶部的搜索字段并输入搜索标准。

共享联系人

可以使用各种共享选项来与他人共享联系人。

- 1 启动**通讯录**应用程序，然后点击 → **分享**。
- 2 选择联系人并点击**分享**。
- 3 选择共享方法。


创建群组

您可以添加群组，例如家庭或好友群组，然后按组管理联系人。



- 1 启动**通讯录**应用程序，然后点击**群组** → **创建**。
- 2 输入群组名称。
如欲设置群组铃声，点击**群组铃声**，然后选择一个铃声。
- 3 点击**添加成员**，选择要添加到群组的联系人，然后点击**完成**。
- 4 点击**保存**。

发送群消息

您可以同时向群组的成员发送群消息。

启动**通讯录**应用程序，点击**群组**，选择一个群，然后点击 → **发送信息**。

删除联系人


- 1 启动**通讯录**应用程序，然后点击 → **删除**。
- 2 选择联系人并点击**删除**。
如欲逐一删除联系人，打开联系人列表并点击联系人图像或姓名 → **详情**。然后点击 → **删除**。


信息

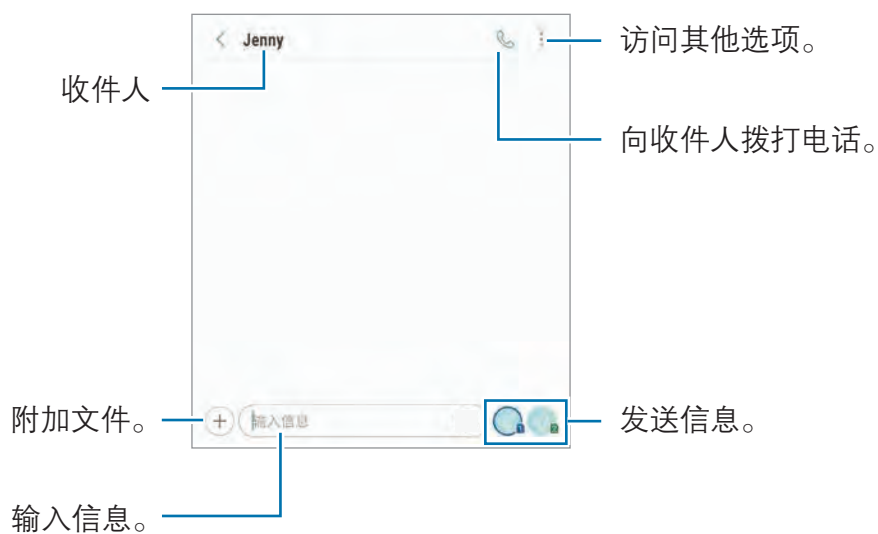
简介

按对话发送和查看信息。

发送信息

 漫游时发送信息可能会产生额外费用。

- 1 启动**信息**应用程序，然后单击 。
- 2 添加收件人，然后单击**开始**。
- 3 输入信息。





- 4 单击  或  以发送信息。

查看信息

信息将按联系人归入信息会话。





漫游时接收信息可能会产生额外费用。

- 1 启动**信息**应用程序，然后单击**对话或通知类信息**。
- 2 在信息列表上，选择联系人。
- 3 查看会话。
如欲回复信息，单击**输入信息**，然后单击  或 .


阻止不必要的信息

阻止已添加至黑名单的指定号码的信息。

- 1 启动**信息**应用程序，然后单击  → **设置** → **拦截号码和信息** → **拦截的信息** → **黑名单**。
- 2 单击  → **手动添加或从联系人/通话记录添加**。
- 3 输入电话号码或勾选联系人，然后单击**完成**。

设置信息通知

可以更改通知声音、显示选项等。

- 1 启动**信息**应用程序，单击  → **设置** → **通知**，然后单击开关以将其启动。
- 2 更改通知设置。

浏览器

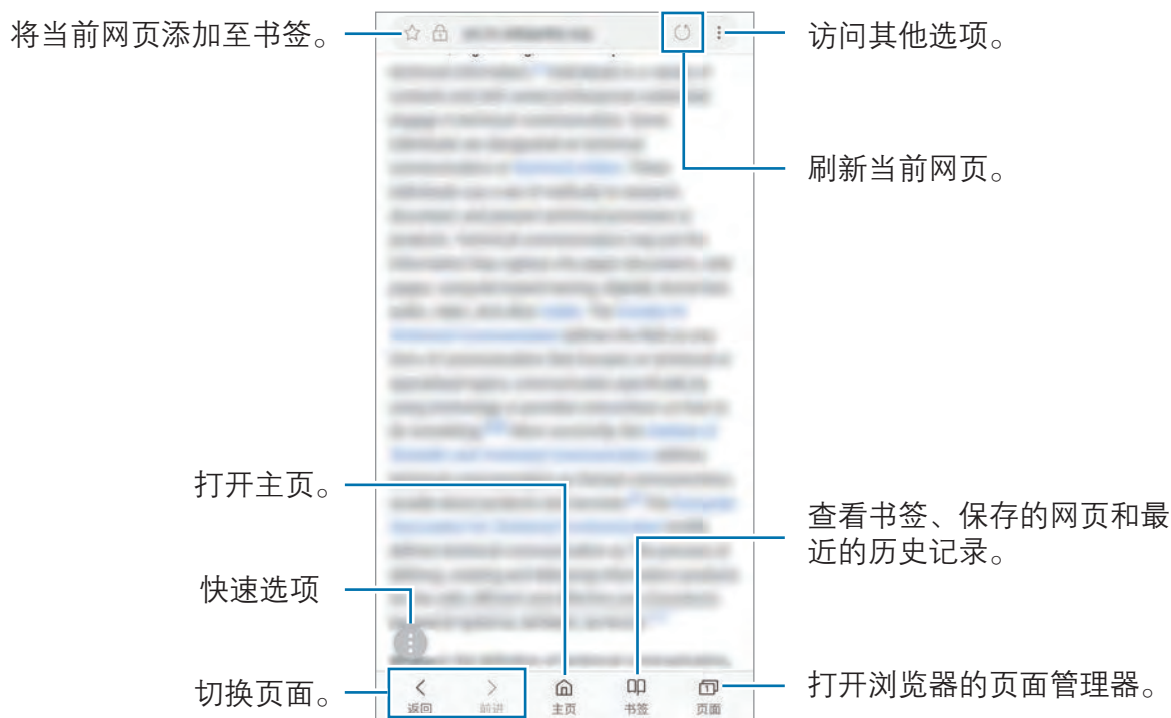
简介

浏览互联网以搜索信息并将您喜爱的网页收藏至书签以便于访问。

浏览网页

- 1 启动**浏览器**应用程序。
- 2 点击地址字段。
- 3 输入网址或关键字，然后点击**开始**。

如欲查看工具栏，在屏幕上稍微向下拖动手指。



使用保密模式

在保密模式中，可分别管理已打开的页面、书签与保存的页面。您可以使用密码。

启动保密模式

在屏幕底部的工具栏中，点击**页面** → **开启保密模式**。如果是首次使用此功能，可以选择是否要为保密模式使用密码。



在保密模式中，某些功能无法使用，例如屏幕截图。

在保密模式中，设备会更改工具栏的颜色。

更改安全设置

可更改密码或锁定方式。

点击  → **设置** → **隐私** → **保密模式安全性** → **更改密码**。

停用保密模式

在屏幕底部的工具栏中，点击**页面** → **关闭保密模式**。

相机

简介


使用各种模式与设置拍摄照片和录制视频。

相机使用规范

- 未经他人允许，请勿拍摄照片或录制视频。
- 请勿在法律禁止的地方拍摄照片或录制视频。
- 请勿在可能侵犯他人隐私的场合拍摄照片或录制视频。

启动相机

使用以下方法启动相机：



- 启动**相机**应用程序。
- 快速按下电源键两次。
- 在锁定屏幕上，将  拖到圆圈外面。

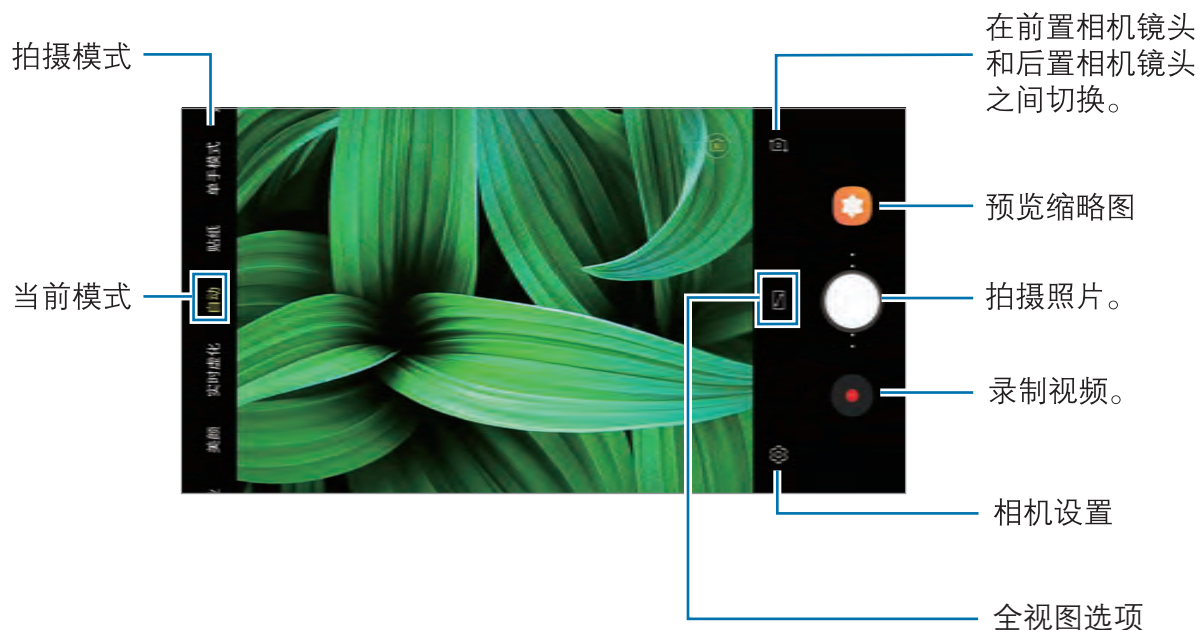





- 在已设置屏幕锁定方式的情况下，如果从锁定屏幕启动**相机**应用程序，或在屏幕关闭时，部分相机功能将不可用。
- 如果拍摄的照片模糊不清，请清洁相机镜头然后重试。

基本拍摄

拍摄照片或录制视频

- 1 点击预览屏幕上的图像，此处相机应已对焦。
- 2 点击  拍摄照片或点击  录制视频。



- 如欲调整照片或视频的亮度，点击屏幕。调整栏出现后，将调整栏上的  拖向 **+** 或 **-**。
- 如欲在录制时从视频捕获图像，点击 。
- 如欲在录制视频时更改对焦，点击要对焦的位置。如欲使用自动对焦模式，点击 。

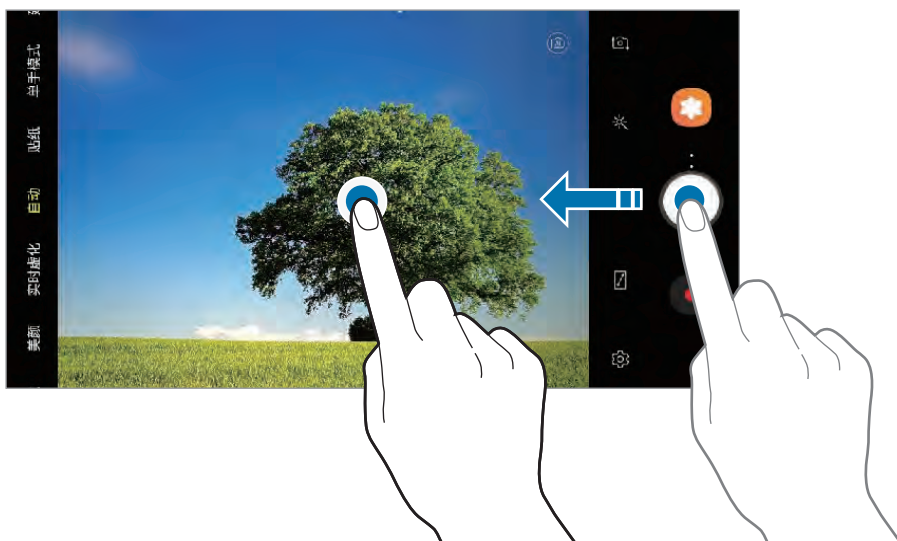



- 预览屏幕可能因拍摄模式和使用的相机而异。
- 在不使用一段时间后，相机会自动关闭。
- 确保镜头无损坏或无脏污。否则，在某些需要高分辨率的模式中，设备可能无法正常工作。
- 以高分辨率录制视频时，最长录制时间可能会缩短。

添加另一个相机键

在屏幕上添加另一个相机键至所需位置，以便更便捷地捕捉照片。

拖动  至预览屏幕。



另一种方法，在预览屏幕上点击 ，然后点击**浮动快门按钮**开关以将其启动。

设置相机键动作

按住相机键即可拍摄一系列照片或创建动画 GIF。

在预览屏幕上，点击  → **按住相机按钮**，然后选择要使用的动作。


- **急速连拍**：拍摄一系列照片。
- **创建 GIF**：使用拍摄连续照片创建动画 GIF。



此功能仅适用于部分拍摄模式。

放大和缩小

使用各种方法放大或缩小。

- 在屏幕上两指张开进行放大，两指合拢进行缩小。
- 用一根手指控制变焦。将缩放条上的  左右拖动。



- 缩放功能仅在使用后置相机镜头时适用。
- 如果在录制视频时长时间使用视频变焦功能，视频质量可能会降低，以防止设备过热。

使用对焦和曝光功能

锁定对焦（AF）和曝光（AE）

您可锁定选定区域的对焦或曝光，以防止相机根据拍摄物体或光源变化进行自动调整。

点住要对焦的区域，AF/AE 锁定框将出现在此区域且曝光设定将被锁定。即使在拍照后，设定也会保持锁定。



此功能仅在**自动**和**专业**模式下适用。

实时虚化


通过双相机镜头，您可以拍摄背景模糊对象清晰突出的浅焦照片。

使用实时虚化功能拍摄突出的对象

在预览屏幕调节背景模糊度，然后拍摄突出显示对象的照片。



- 在有充足光线的位置使用此功能。
- 在下列情况下，可能无法正常应用背景虚化效果：
 - 设备或拍摄对象移动。
 - 拍摄对象非常薄或透明。
 - 拍摄对象有着与背景相似的颜色或图案。
 - 拍摄对象或背景为纯色。

- 1 在拍摄模式列表中，点击**实时虚化**。
- 2 向左或向右拖动背景模糊度调整栏可调整模糊程度。
- 3 点击  拍摄照片。





动态贴纸

使用各种动态贴纸，拍摄照片和视频。

1 在拍摄模式列表中，点击**贴纸**。

2 点击 **印**，然后选择一个贴纸。




3 点击  拍摄照片或点击  录制视频。

使用拍摄模式

如欲更改拍摄模式，向左或向右拖动拍摄模式列表，或在预览屏幕上向左或向右滑动。

选择需要的拍摄模式。



您可以编辑拍摄模式列表。在预览屏幕上点击  → **编辑相机模式**。或者，在预览屏幕上点住拍摄模式列表。



自动模式

自动模式允许相机根据周围环境确定理想的拍照模式。


在拍摄模式列表中，点击**自动**。



专业模式

通过手动调整各种拍摄选项，例如曝光值和 ISO 值来拍摄照片和视频。

在拍摄模式列表中，点击**专业**。选择选项并自定义设置，然后点击  以拍照，或点击  以录制视频。

可用选项

- : 选择 ISO 值。此值用于控制相机感光度。对静止不动或亮度较高的对象使用较低的值。对快速移动或亮度较低的对象使用较高的值。但是，较高的 ISO 设置会在照片中产生噪点。

- : 选择适当的白平衡，以使图像具有逼真的色彩范围。可以设定色温。
- : 更改曝光值。此值确定相机传感器接收的光线量。对于弱光环境，使用较高的曝光。



全景模式

使用全景模式拍摄一系列照片，然后将其拼接到一起以创建广角场景。



如欲使用全景模式获得最佳的照片，按照以下提示：

- 朝一个方向缓慢移动相机。
- 使图像保持在相机取景器的框架内。若预览图像在引导框之外或没有移动设备，设备会自动停止拍照。
- 避免拍摄背景难以清楚辨认的照片，例如空无一物的天空或单调的墙壁。

- 1 在拍摄模式列表中，点击**全景**。
- 2 点击  并朝一个方向缓慢移动设备。
- 3 点击  以停止拍照。

延时模式

录制移动的人物或过往的车辆等情景，然后将其以快动作视频方式进行查看。

1 在拍摄模式列表中，点击**延时**。

2 点击  并选择帧率选项。

若将帧率设置为**自动**，设备将根据场景的变化率自动调整帧率。

3 点击  开始录制。

4 点击  完成录制。

美颜模式


拍摄人脸被照亮的照片以获得更柔和的图像。

在拍摄模式列表中，点击**美颜**。

如欲应用美肌效果，点击  并选择选项。有关详细信息，请参阅[应用美肌效果](#)。

自拍模式



通过前置相机镜头拍摄自拍照。可以在屏幕上预览各种美肌效果。

1 在预览屏幕上，向上或向下滑动，或点击  以切换至前置相机镜头进行自拍。

2 在拍摄模式列表中，点击**自拍**。


3 面向前置相机镜头。

4 点击  拍摄照片。

 还可以通过点击屏幕来拍摄照片。如欲使用前置相机镜头的点击屏幕选项，点击  → **点击屏幕**，然后点击开关以将其启动。

应用美肌效果



可以在拍摄自拍照前应用打光效果或修改脸部效果，如肤色或脸型。

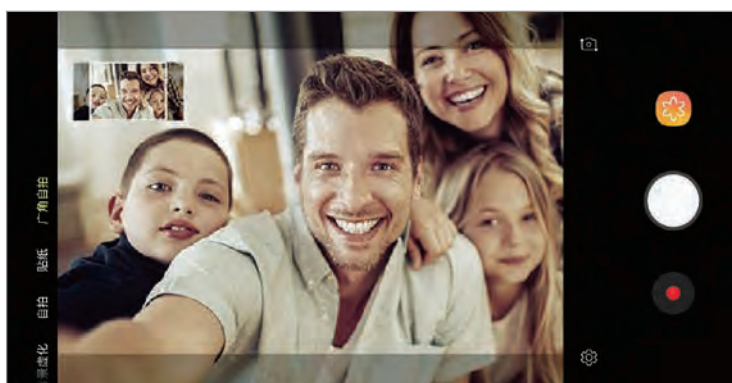
1 在预览屏幕上，点击 。

2 选择选项以在您的脸部应用美肌效果，然后拍摄自拍。

广角自拍模式

拍摄广角自拍照并将尽可能多的人包括在照片内以防有人漏拍。

- 1 在预览屏幕上，向上或向下滑动，或点击以切换至前置相机镜头进行自拍。
- 2 在拍摄模式列表中，点击**广角自拍**。
- 3 面面向前置相机镜头。
- 4 点击  拍摄照片。
- 5 向左再向右缓慢转动设备或反之以拍摄广角自拍照。
设备将在白框移动至每个取景器窗口的终点时拍摄额外的照片。



- 确保使白框处于取景器窗口内。
- 在拍摄广角自拍照时拍摄对象应保持不动。
- 取决于拍摄条件，预览屏幕上所显示图像的顶部和底部可能会被从照片中切掉。

自定义相机设置

相机设置

在预览屏幕上，点击。视拍摄模式而定，有些选项可能不可用。


后置摄像头

- **图片大小**：选择照片的分辨率。虽然较高的分辨率可获得较高质量的照片，但它们同时占用较多的存储空间。
- **视频大小**：选择视频的分辨率。虽然较高的分辨率可获得较高质量的视频，但它们同时占用较多的存储空间。
- **定时器**：选择相机自动拍摄照片前延迟时间的长度。
- **HDR(丰富色彩)**：即使在明亮或黑暗区域中，也能以丰富的色彩拍照并再现细节。
- **自动追焦**：对焦并追踪在预览屏幕上选中的拍摄对象。
- **24 M**：保存 24 MP 照片需要一些时间。
- **检测二维码**：启用或禁用二维码阅读器

前置摄像头

- **图片大小**：选择照片的分辨率。虽然较高的分辨率可获得较高质量的照片，但它们同时占用较多的存储空间。
- **视频大小**：选择视频的分辨率。虽然较高的分辨率可获得较高质量的视频，但它们同时占用较多的存储空间。
- **定时器**：选择相机自动拍摄照片前延迟时间的长度。
- **HDR(丰富色彩)**：即使在明亮或黑暗区域中，也能以丰富的色彩拍照并再现细节。
- **自拍镜像**：在以前置相机镜头拍照时，翻转图像以创建原始场景的镜像。
- **自动追焦**：对焦并追踪在预览屏幕上选中的拍摄对象。
- **点击屏幕**：点击屏幕来自拍。
- **24 M**：保存 24 MP 照片需要一些时间。

通用

- **编辑相机模式：**查看可用的拍摄模式或编辑拍摄模式列表。
- **视频稳定性：**启动防抖功能以减少或消除在录制视频时因相机晃动而产生的模糊图像。
- **网格线：**显示取景器指南以便在选择主体时帮助取景。
- **位置信息：**将 GPS 位置信息附加至照片。
 -  在信号受阻的位置，如建筑物之间，在低洼地区或在恶劣的天气条件下，GPS 信号强度可能会变差。
 - 在将照片上传至互联网时，照片上可能已有位置信息。如欲避免此问题，禁用位置标签设定。
- **查看照片：**设置设备以在拍摄后显示照片。
- **快速启动：**设置设备以通过快速按下电源键两次来启动相机。
- **浮动快门按钮：**添加可以放在屏幕任意位置的相机按键。
- **按住相机按钮：**点住相机键时选择要执行的动作。
- **按下音量键：**设置设备以使用音量键来控制快门或缩放。
- **快门音：**启用或禁用快门声音。
- **恢复默认设置：**重置相机设置。

相册

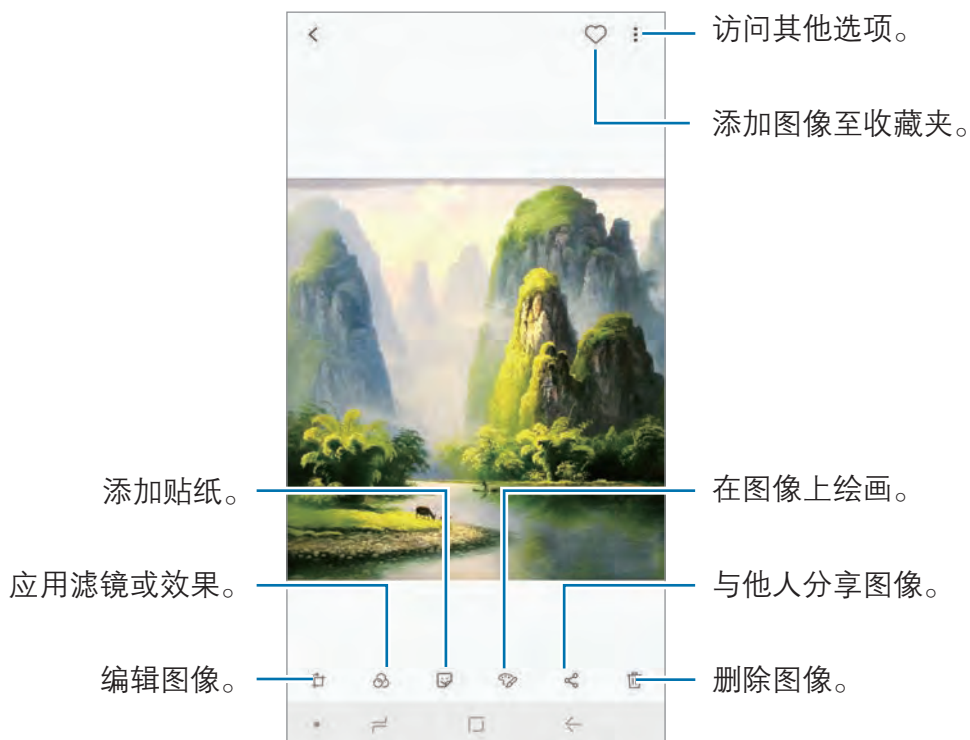
简介

查看设备中存储的图像和视频。您也可以通过相册管理图像和视频。



查看图像

- 1 启动**相册**应用程序，然后单击**图片**。
- 2 选择图像。



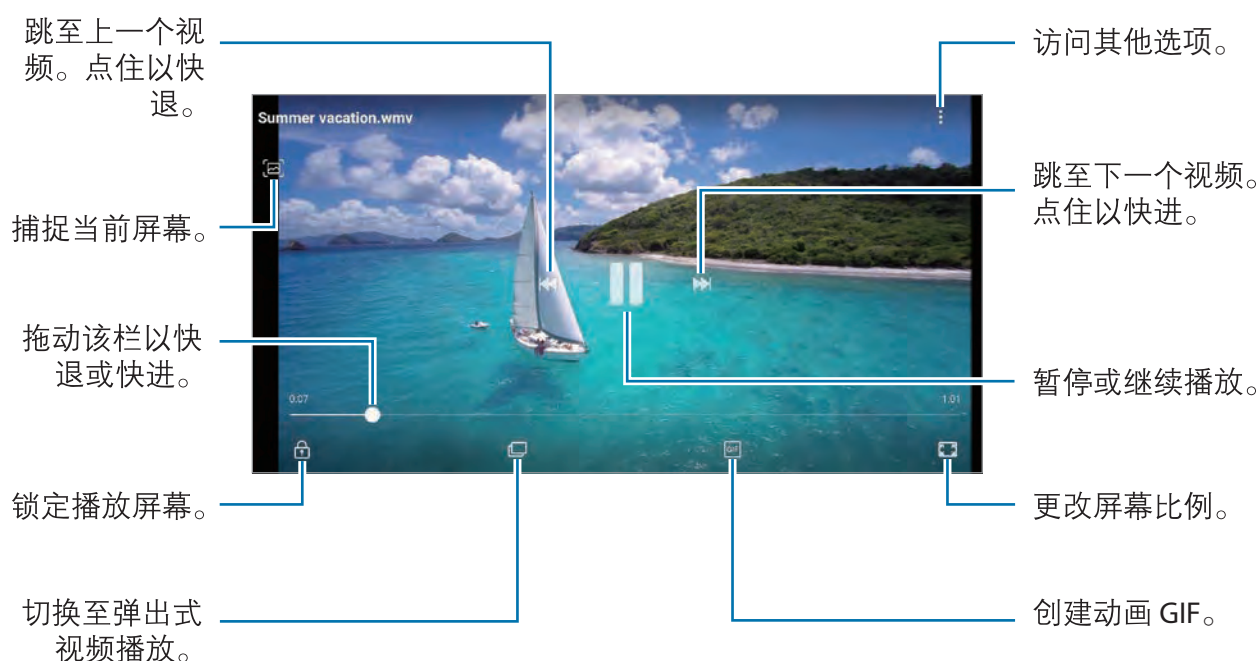
可以创建动画 GIF 或多个图像组成的拼贴。在列表上，单击 **⋮** → **新建** → **动画** 或 **拼贴**，然后选择图像。

搜索图像

启动**相册**应用程序，点击 Q 以查看按类型、位置或文档等类别排序的图像。如欲输入关键字搜索图像，点击搜索字段。

查看视频

- 1 启动**相册**应用程序，然后点击**图片**。
- 2 选择要播放的视频。视频文件在预览缩略图上显示 ► 图标。
- 3 点击 ► 以播放视频。



在播放屏幕的左侧向上或向下拖动手指以调整亮度，或在播放屏幕的右侧向上或向下拖动手指以调整音量。

如欲快退或快进，在播放屏幕上向左或向右滑动。

查看图像和视频的详情

可以查看文件详情，例如人物、位置和基本信息。

查看图像时或在视频预览屏幕上，在屏幕上向上拖动。将出现文件详情。

点击屏幕上的信息还可以查看相关内容。



查看相册

您可以按照文件夹或相册分类查看图像和视频。已经创建的动画 GIF 或拼贴也会在相册列表中按文件夹排序。

启动**相册**应用程序，点击**相册**，然后选择相册。

隐藏相册

相册可以隐藏。



相机和**截屏**相册等默认创建的相册无法隐藏。

- 1 启动**相册**应用程序，然后点击**相册**。
- 2 点击 **⋮** → **显示或隐藏相册**。
- 3 选择要隐藏的相册，然后点击**应用**。

如欲重新显示相册，点击 **⋮** → **显示或隐藏相册**，取消选择要显示的相册，然后点击**应用**。

删除图像或视频

选择图像或视频

选择图像或视频，然后点击屏幕底部的 **🗑️**。

删除多个图像和视频

- 1 在相册屏幕上，点住要删除的图像或视频。
- 2 勾选要删除的图像或视频。
- 3 点击**删除**。

多窗口

简介

多窗口可让您在分屏视图上同时运行两个应用程序。也可在弹出窗口视图中同时运行多个应用程序。




某些应用程序可能不支持此功能。



分屏视图

分屏视图

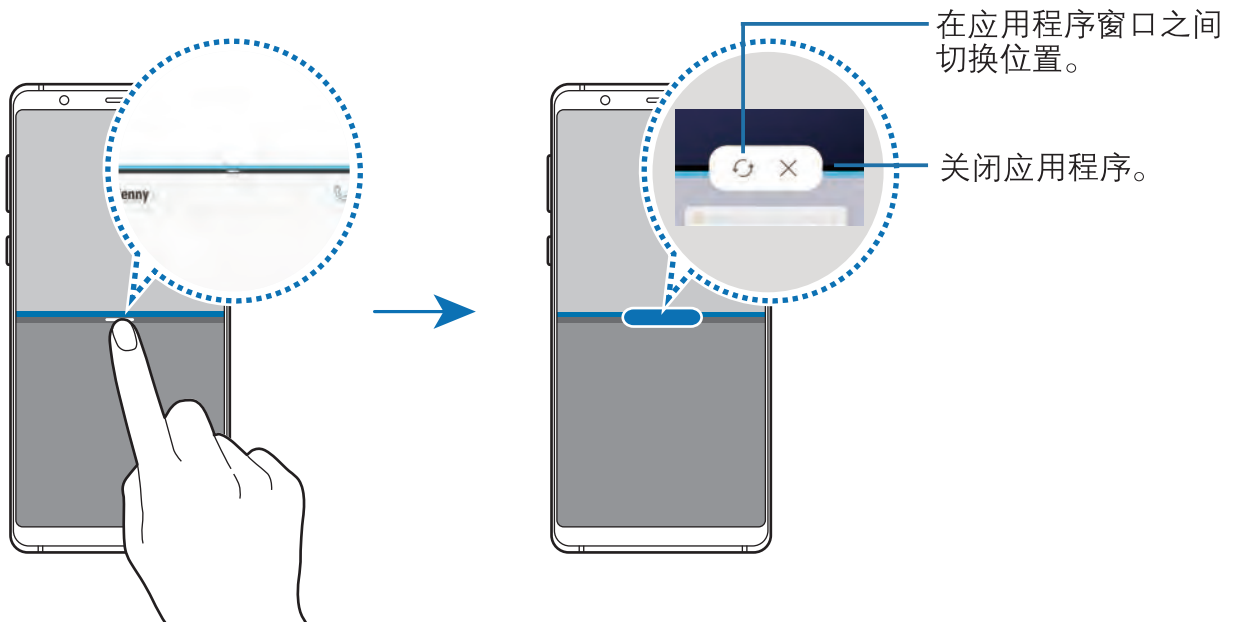
- 1 点击最近键来打开最近使用的应用程序列表。
- 2 向上或向下滑动并在最近使用的应用程序窗口上点击 。
所选的应用程序将在上方窗口中启动。



- 3 在下方窗口中，向上或向下滑动以选择要启动的另一个应用程序。
如欲启动未在最近使用应用程序列表中列出的应用程序，点击**应用程序列表**并选择应用程序。

使用其他选项

点击应用程序窗口之间的栏以访问其他选项。



调整窗口大小

向上或向下拖动应用程序窗口之间的栏以调整窗口的大小。

拖动应用程序窗口之间的栏至屏幕顶部或底部边缘，窗口将最大化。

智能管理器

智能管理器提供设备电池、存储空间、内存和设备安全状况等的概述。也可以通过一键优化以自动优化设备。



使用快速优化功能

启动**智能管理器**应用程序，然后点击**立即优化**。

快速优化功能可通过以下操作提高设备的性能。

- 清除存储空间。
- 删除不必要的文件并关闭后台运行的应用程序。
- 扫描不稳定的应用程序和恶意软件。

电池

检查剩余电池电量和使用设备的时间。如果设备电量不足，可通过启动省电功能节省电池电量。

启动**智能管理器**应用程序，然后点击**电池**。



- 使用省电模式后，可能无法接收部分应用程序的通知。

省电模式

- **省电**：启动省电模式以延长电池使用时间。

存储

检查已使用和可用存储的状态。

启动**智能管理器**应用程序，然后点击**存储**。



- 存储的实际可用容量会少于指定的容量，这是因为操作系统和默认应用程序占用了部分存储空间。可用容量可能会在更新设备时更改。
- 您可以在三星网站的设备“规格参数”部分查看内部存储的可用容量。

管理存储

如欲删除缓存等残余文件，点击**立即清理**。如欲删除文件或卸载不再使用的应用程序，在**用户数据**下选择类别。然后，勾选所需的项目并点击**删除**或**卸载**。

流量监控

检查设备的数据使用量。可以自定义限制设置。

启动**智能管理器**应用程序，然后点击**流量监控**。

内存

启动**智能管理器**应用程序，然后点击**内存**。

如欲通过停止在后台运行的应用程序来提高设备速度，在应用程序列表中勾选应用程序，然后点击**立即清理**。

设备安全

检查设备的安全状态。此功能可扫描您的设备以查找恶意软件。

启动**智能管理器**应用程序，然后点击**设备安全** → **扫描手机**。

骚扰拦截

拒绝来自特定电话号码的来电或信息，或拒绝包含特定文本的信息。

启动**智能管理器**应用程序，然后点击**骚扰拦截**。

自动运行应用程序

关闭各应用程序的自动运行，以防止其在后台运行。

启动**智能管理器**应用程序，然后点击**自动运行应用程序**。

应用程序锁定

设置一种锁定方式，以防止其他人访问选定的应用程序。

启动**智能管理器**应用程序，然后点击**应用程序锁定**。

应用程序管理

更改特定应用程序的通知设置。

启动**智能管理器**应用程序，然后点击**应用程序管理** → **管理通知**。




管理权限的应用程序设置。

启动**智能管理器**应用程序，然后点击**应用程序管理** → **管理应用程序权限**。

三星笔记

通过键盘或在屏幕上手写或绘制来输入文本创建笔记。您也可以在笔记中插入图像或录音。

创建笔记

- 1 启动**三星笔记**应用程序，然后单击**全部** → 。
- 2 在屏幕顶部的工具栏选择输入方式，然后撰写笔记。
单击  → **图片**，从**相册**中选择图像或拍照以插入图像。
单击  → **语音**以录制录音并将其插入笔记。录音将立即开始。



- 3 完成撰写笔记时，单击**保存**。

删除笔记

- 1 启动**三星笔记**应用程序，单击**全部**或**收藏**，然后选择一个类别。
- 2 点住笔记以删除。
如欲删除多个笔记，勾选更多要删除的笔记。
- 3 单击**删除**。

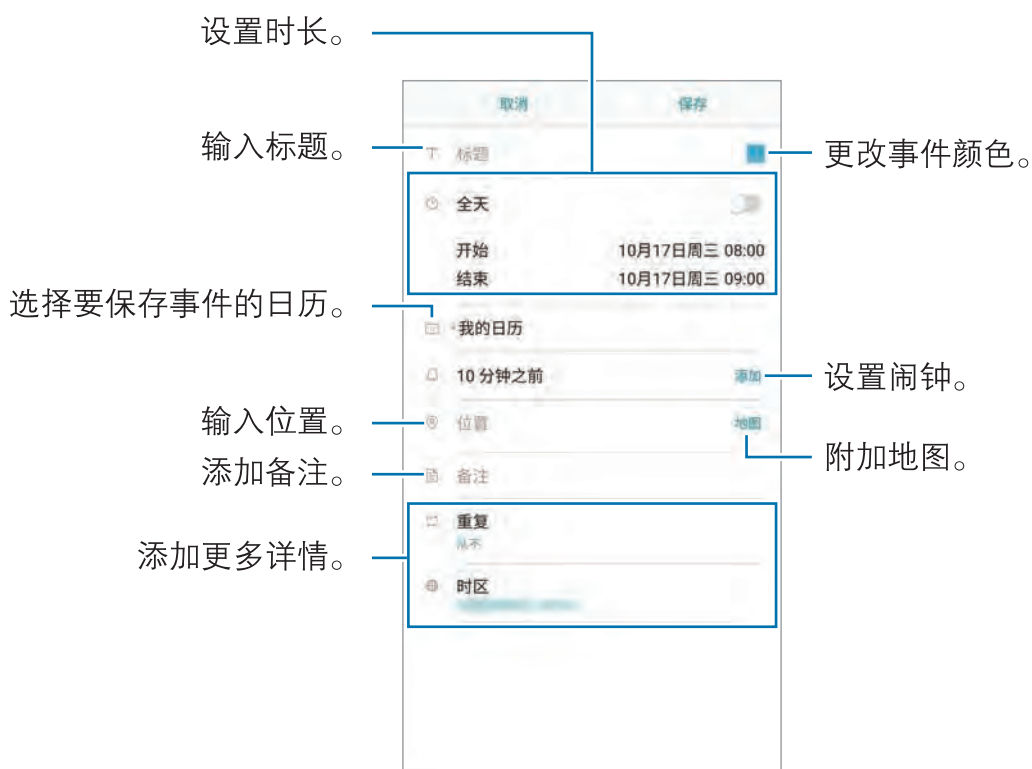
日历

通过在日历中输入即将发生的事件或任务来管理日程。

创建事件

- 1 启动**日历**应用程序并点击 **+** 或双击一个日期。
如果日期中已有保存的事件或任务，点击该日期，然后点击 **+**。

- 2 输入事件详情。



- 3 点击**保存**以保存事件。

创建事件

- 1 启动**日历**应用程序，点击 **+** 并输入事件详情。

- 2 点击**保存**以保存任务。

三星健康

简介


三星健康可帮助您管理健康和健身。设置健身目标、检查进度、并追踪您的整体健康和健身情况。

使用三星健康

可以从三星健康功能表和追踪器中查看关键信息以监控您的健康和健身情况。还可以与其他三星健康用户比较步数记录，与朋友们比赛，并查看健康小贴士。

启动**三星健康**应用程序。首次运行此应用程序或在执行数据重置后重新启动时，按照屏幕提示完成设置。




如欲将项目添加至三星健康屏幕，点击  → **个性化管理**，然后选择项目。

- **目标：**设置您的日常健身目标并查看进步情况。
- **健身计划：**使用定制的锻炼计划。
- **通用追踪器：**监控您的活动、食物摄入量 and 身体测量值。
- **运动追踪器：**添加各种运动追踪器并监控您的活动。

目标

可以设置体重管理目标或实现更加平衡的生活的目标。设置目标后，您可以在三星健康屏幕上跟踪进度或查看指导。

在三星健康屏幕上，点击**设置目标**。或者，点击  → **个性化管理**然后选择**体重管理**或**均衡生活**。

圈子

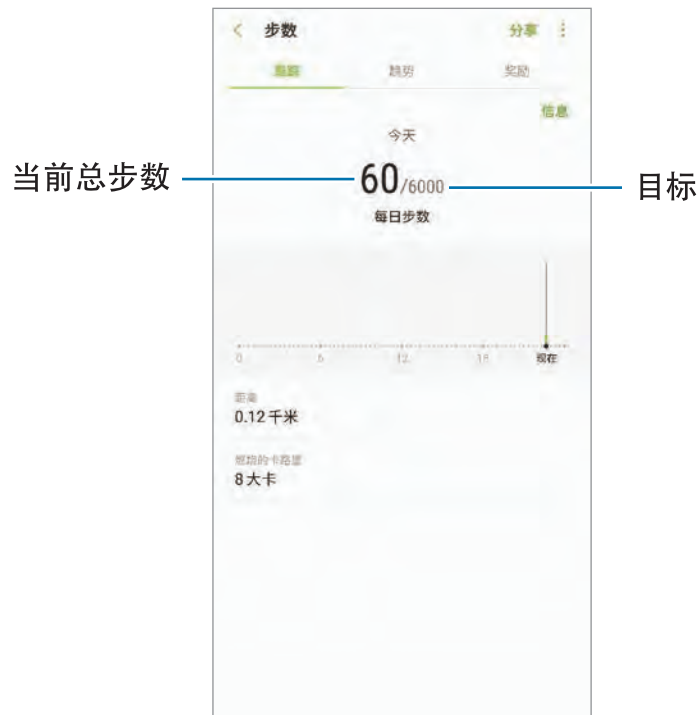
您可以在圈子中设置步数目标并与朋友一起完成。可邀请朋友一起步行，设置目标步数，挑战比赛并在**步数排行榜**中查看您的排名。

在三星健康屏幕上，点击**圈子**。

计步

设备计算已完成的步数，并测量已行走的距离。

在三星健康屏幕上，点击步数追踪器。



- 在步数追踪器监测您的步行，然后显示步行数时，您可能会遇到短暂延迟。在表明您已达成目标的弹出窗口出现前，您也可能遇到短暂的延迟。
- 如果在驾车或乘火车时使用步数追踪器，车辆的振动可能会影响您的步数。

其他信息

- 三星健康仅适用于健身和保健的目的，不适用于诊断疾病或其他健康状况，或用于医治、缓和、治疗或预防疾病。
- 由于当地法律法规的不同，三星健康的可用功能和可添加应用程序可能会因国家/地区而有所不同。使用前应检查特定地区的可用功能和应用程序。
- 数据收集的目的在于提供您请求的服务，包括提供额外的信息以改善您的健康、备份/同步数据、数据分析和统计，或开发和提供更好的服务。(但是，如果从三星健康登录您的三星帐户，数据可能会保存到服务器，以用作数据备份目的。)个人信息可能会一直存储，直到完成此类目的。可以使用“设置”功能表中的重置数据选项来删除三星健康保存的个人资料。如欲删除已通过社交网络分享或已传输至保存设备的任何数据，必须将其单独删除。
- 可以共享和/或与额外的三星服务或您选择的兼容第三方应用程序以及任何其他已连接设备同步数据。仅在得到您明确同意的情况下允许该等额外的服务或第三方设备访问三星健康信息。
- 对于因使用社交网络上共享的数据或转移给他人的数据而造成的问题，您应负全部责任。与他人共享个人信息时务必小心谨慎。
- 如果设备已连接至测量设备，验证通信协议以确认正确操作。如果使用无线连接，如蓝牙，设备可能会受其他设备的电子干扰影响。避免在发射无线电波的其他设备附近使用设备。
- 使用前，请仔细阅读三星健康的条款和条件以及隐私政策。

三星生活助手

三星生活助手可帮助您安排日常日程。可以使用我们推荐的服务，并通过接收提醒卡记住事件。还可使用便捷的助手服务处理酒店预订或跟踪派件等事项。

启动**三星生活助手**应用程序。



可以设置您的个人资料以接收更具体的提醒卡。点击**我的** → **个人资料**以自定义设置，如睡眠时间和工作时间。

创建自定义提醒

- 1 在三星生活助手屏幕上，点击 **+**。
- 2 选择提醒类型并输入提醒的详细内容。
- 3 点击**保存**以保存提醒。
您将在设置的时间或位置收到提醒卡。



如果收到酒店或航班预订确认短信，在**三星生活助手**应用程序中将自动出现预订提醒卡。在出发当日可以收到航班状态通知。**三星生活助手**应用程序中的预订卡片还会显示其他实用的旅行信息，为您带来更多便利。

查看提醒卡

收到提醒卡时，卡通知将出现在通知面板上。

- 1 打开通知面板并选择一个卡通知。
卡片将在**三星生活助手**应用程序中打开。
- 2 在卡上向下滑动以查看其信息和建议的操作。

使用助手服务

可以使用便捷的助手服务处理酒店预订或跟踪派件等事项。


录音机

简介

针对不同条件使用不同录制模式。

制作录音

1 打开 **Samsung** 文件夹并启动**录音机**应用程序。

2 点击  开始录制。对着话筒说话。

点击  暂停录制。

制作录音时，点击书签以插入书签。



3 点击  完成录制。


4 输入文件名并点击**保存**。

我的文件

访问和管理存储在设备中的各种文件。

打开 **Samsung** 文件夹并启动**我的文件**应用程序。

查看存放在每个存储器中的文件。

如欲释放设备的存储空间，点击  → **获取更多空间**。

如欲搜索文件或文件夹，点击 。

时钟

简介

设置闹钟、检查世界各地许多城市的当前时间、为事件计时或设置制定的持续时间。

闹钟

启动**时钟**应用程序，然后点击**闹钟**。

设置闹钟

在闹钟列表中点击 **+**，设置闹钟时间，选择闹钟将重复的日子，设置其他各种闹钟选项，然后点击**保存**。

如欲打开键盘以输入闹钟时间，点击时间输入字段。

如欲启动或停用闹钟，点击闹钟列表中的开关。

停止闹钟

点击**解除**以停止闹钟。如果希望闹钟再次响起，点击**稍后提醒**以在指定时间长度后重复响起闹钟。

删除闹钟

点住闹钟，勾选要删除的闹钟，然后点击**删除**。

世界时间

启动**时钟**应用程序，然后点击**世界时间**。

创建时钟

点击 **+**，输入城市名称，然后点击**添加**。

删除时钟

点住时钟，勾选要删除的时钟，然后点击**删除**。

秒表

- 1 启动**时钟**应用程序，然后点击**秒表**。
- 2 点击**开始**为事件计时。
如欲在为事件计时时记录单圈时间，点击**计次**。
- 3 点击**暂停**暂停计时。
如欲继续计时，点击**继续**。
如欲清除全部计时，点击**重置**。

定时器

- 1 启动**时钟**应用程序，然后点击**定时器**。
- 2 设置持续时间，然后点击**开始**。
如欲打开键盘以输入持续时间，点击持续时间输入字段。
- 3 计时器到时后，点击**解除**。

计算器


执行简单或复杂计算。

启动**计算器**应用程序。

旋转设备进入横屏模式以显示科学计算器。

如欲查看计算历史记录，点击**历史记录**。如欲关闭计算历史记录面板，点击**键盘**。

如欲清除历史记录，点击**历史记录** → **清除历史记录**。


如欲使用单位换算工具，点击 。可将各种值，例如面积、长度或温度，换算为其他单位。

共享内容

通过使用各种共享选项来共享内容。以下操作为共享图像的示例。



通过移动网络共享文件可能会产生额外费用。

- 1 启动**相册**应用程序并选择图像。
- 2 点击, 然后选择共享方法, 例如信息和电子邮件。




设置

简介

自定义设备设置。可以通过配置各种设定选项，使您的设备更加个性化。

启动**设置**应用程序。

如欲输入关键字搜索设置，点击**搜索**或 .

连接

选项

更改各种连接的设置，例如 **WLAN** 功能和蓝牙。

在设置屏幕上，点击**连接**。

- **WLAN：** 启动 **WLAN** 功能以连接至 **WLAN** 网络，并访问互联网或其他网络设备。有关详细信息，请参阅 [WLAN](#)。
- **蓝牙：** 使用蓝牙与其他已启用蓝牙的设备交换数据或媒体文件。有关详细信息，请参阅 [蓝牙](#)。
- **手机可见性：** 允许其他设备查找您的设备，以便与您共享内容。
- **流量监控：** 记录数据使用量并自定义限制设置。设置设备以在移动数据使用量达到规定限制时自动禁用移动数据连接。
- **飞行模式：** 设置设备以禁用设备上的所有无线功能。仅能使用非网络服务。



遵守航空公司的规定和飞机机组人员的指示。如果允许使用设备，请始终使用飞行模式。

- **移动热点和网络共享：**在网络连接不可用的情况下，将设备用作移动热点以与其他设备共享本设备的移动数据连接。可通过WLAN、USB 或蓝牙进行连接。有关详细信息，请参阅[移动热点和网络共享](#)。
- **移动网络：**配置移动网络设置。
- **SIM 卡管理器：**启动 Nano-SIM 卡并自定义 SIM 卡设置。有关详细信息，请参阅 [SIM 卡管理器](#)。
- **定位服务：**更改位置信息权限的设置。
- **更多连接设置：**自定义设置以控制其他功能。有关详细信息，请参阅[更多连接设置](#)。

WLAN

启动 WLAN 功能以连接至 WLAN 网络并访问互联网或其他网络设备。



在不使用时请关闭 WLAN 以节省电池电量。

连接至 WLAN 网络

1 在设置屏幕上，点击**连接** → **WLAN**，然后点击开关以将其启动。

2 从 WLAN 网络列表中选择网络。

需要输入密码的网络会显示锁图标。输入密码并点击**连接**。



- 一旦设备连接至 WLAN 网络，则每当该网络可用，设备均会重新连接至网络，而无需输入密码。如欲避免设备自动连接至网络，从网络的列表进行选择，然后点击忘记。
- 如果无法正常连接至 WLAN 网络，重启设备的 WLAN 功能或无线路由器。

蓝牙

使用蓝牙与其他已启用蓝牙的设备交换数据或媒体文件。



- 对于通过蓝牙收发数据时的数据丢失、拦截或误用，三星概不负责。
- 分享和接收数据时，请务必确保相应设备采取了适当的安全措施，并且是可信任的设备。如果设备之间存在障碍，有效距离可能会缩短。
- 某些设备，尤其是未经测试或未经 Bluetooth SIG 审批的设备，可能与设备不兼容。
- 不得将蓝牙功能用于非法目的 (例如出于商业目的非法翻印文件或非法窃听)。

对于因非法使用蓝牙功能而造成的后果，三星概不负责。

与其他蓝牙设备配对

1 在设置屏幕上，点击 **连接** → **蓝牙**，然后点击开关以将其启动。
将列出检测到的设备。

2 选择要配对的设备。

如果想要配对的设备不在列表上，设置设备进入蓝牙配对模式。请参阅其他设备的用户手册。




蓝牙设置屏幕打开时，您的设备将对其他设备可见。

3 在您的设备上接受蓝牙连接请求进行确认。


当其他设备接受蓝牙连接请求时，设备即会连接。

发送和接收数据

许多应用程序均支持通过蓝牙传输数据。可与其他蓝牙设备共享数据，如联系人或媒体文件。以下操作是向另一设备发送图像的示例。

- 1 启动**相册**应用程序并选择图像。
- 2 点击  → **蓝牙**，然后选择目标设备以传输图像。
如果您的设备以前已与其他设备配对，点击设备名称，但不确认自动生成的密钥。
如果想要配对的设备不在列表中，请求设备打开其可见性选项。
- 3 在其他设备上接受蓝牙连接请求。

取消蓝牙设备的配对

- 1 在设置屏幕上，点击**连接** → **蓝牙**。
此时，设备将在列表中显示已配对设备。
- 2 点击设备名称旁边的 。
- 3 点击**取消配对**。

移动热点和网络共享

在网络连接不可用的情况系况下，将设备用作移动热点以与其他设备共享本设备的移动数据连接。可通过 WLAN、USB 或蓝牙进行连接。

在设置屏幕上，点击**连接**→**移动热点和网络共享**。



使用此功能可能会产生额外费用。

- **移动热点：**使用移动热点与电脑或其他设备共享本设备的移动数据连接。
- **蓝牙网络共享：**使用蓝牙网络分享，通过蓝牙与电脑或其他设备共享本设备的移动数据连接。
- **USB 网络共享：**使用 USB 网络分享，通过 USB 与电脑共享设备的移动数据连接。连接到电脑后，设备被用作电脑的无线调制解调器。

使用移动热点

将您的设备用作移动热点以便与其他设备共享您设备的移动数据连接。

1 在设置屏幕上，点击 **连接** → **移动热点和网络共享** → **移动热点**。

2 点击开关以将其启动。

 图标出现在状态栏上。其他设备可在 WLAN 网络列表中找到您的设备。

如欲设置移动热点的密码，点击  → **配置移动热点**，然后选择安全级别。然后，输入密码并点击 **保存**。

3 在其他设备屏幕上，搜索并从 WLAN 网络列表选择您的设备。

4 在所连接的设备上，使用设备的移动数据连接以访问互联网。

SIM 卡管理器

启动 Nano-SIM 卡并自定义 SIM 卡设置。

在设置屏幕上，点击 **连接** → **SIM 卡管理器**。

- **通话**：选择用于语音通话的 Nano-SIM 卡。
- **信息**：选择用于信息功能的 Nano-SIM 卡。
- **移动数据**：选择要用于数据服务的 Nano-SIM 卡。
- **确认用于通话的 SIM 卡**：设置设备回电或从信息中拨打电话时，显示 Nano-SIM 卡选择弹出窗口。只有将 Nano-SIM 卡用于之前的来电或信息不同于首选 Nano-SIM 卡时，才会出现该弹出窗口。

更多连接设置

自定义设置以控制功能。

在设置屏幕上，点击 **连接** → **更多连接设置**。

- **打印**：配置设备上安装的打印机插件设置。可以搜索可用的打印机或手动添加打印机以打印文件。有关详细信息，请参阅[打印](#)。
- **VPN**：在设备上设置虚拟网络 (VPN) 以连接到学校或公司的私有网络。

打印

配置安装在设备上的打印机插件设置。可以通过 WLAN 或 WLAN 直连将设备连接至打印机，然后打印图像或文档。



有些打印机可能与设备并不兼容。

添加打印机插件

为想要将设备连接至的打印机添加打印机插件。

- 1 在**应用商店**中搜索打印机插件。
- 2 选择打印机插件并进行安装。
- 3 在设置屏幕上，点击 **连接** → **更多连接设置** → **打印**。
- 4 选择打印机插件并点击开关以将其启动。
设备将搜索与您的设备处于相同 WLAN 网络的打印机。
- 5 选择要添加的打印机。

打印内容

查看图像等内容时，访问选项列表，点击**打印** → ▼ → **所有打印机...**，然后选择打印机。



打印方法可能因内容类型而异。

声音和振动

选项

更改设备上的各种声音设置。

在设置屏幕上，点击**声音和振动**。

- **声音模式**：设置设备以使用声音、振动或静音模式。
- **响铃时振动**：设置设备以在来电时振动并播放来电铃声。
- **使用音量键控制媒体音量**：设置设备以在按下音量键时调整媒体音量。
- **音量**：调整所有来电铃声、音乐和视频、系统声音和通知的音量。
- **铃声**：更改来电或通知的铃声。
- **通知音效**：更改通知声音。
- **免打扰**：设置设备以将允许的例外以外的来电、通知声音和媒体转为静音。
- **触摸提示音**：设置设备以在触摸屏上选择应用程序或选项时发出声音。
- **锁屏提示音**：设置设备以在锁定或解锁触摸屏时发出声音。
- **充电音效**：设置设备以在连接到充电器时发出声音。
- **振动反馈**：设置设备以在点击或长按某些按钮时振动。
- **拨号键盘提示音**：设置设备以在点击拨号键盘上的按键时发出声音。
- **按键提示音**：设置设备以在点击按键时发出声音。
- **键盘振动**：设置设备以在点击键盘时振动。

通知

更改特定应用程序的通知设置。

在设置屏幕上，点击**通知**。

如欲显示图标角标，点击**应用程序角标**开关以将其启用。如欲更改角标风格，点击**应用程序角标**。



带数字



不带数字

如欲自定义更多应用程序的通知设置，点击**高级设置**，然后选择应用程序。

显示

选项

更改显示和主屏幕设置。

在设置屏幕上，点击**显示**。

- **亮度**：调整显示屏的亮度。
- **自动调节亮度**：设置设备以跟踪您的亮度调整，并在类似照明条件下自动应用。
- **蓝光过滤**：启动蓝光滤镜并更改滤镜设置。有关详细信息，请参阅[蓝光过滤](#)。
- **字体和屏幕缩放**：更改屏幕缩放设置或字体的大小和风格。
- **主屏幕**：更改网格的大小以在主屏幕上显示更多或更少项目。
- **全屏应用程序**：选择要使用全屏宽高比的应用程序。
- **简易模式**：切换到简易模式，在主屏幕上显示更大的图标并使用更简单的布局。

- **LED 指示灯：**设置设备以在屏幕关闭的情况下进行电池充电、收到通知或录音时打开 LED 指示灯。
- **状态栏：**在状态栏上自定义通知或指示灯的显示设置。
- **导航条：**更改导航条设置。有关详细信息，请参阅[导航条 \(软键\)](#)。
- **屏幕自动关闭：**设置关闭显示屏背景灯前设备等待的时间长度。
- **防误触模式：**设置设备，防止屏幕在口袋、背包等黑暗环境中检测任何点击输入。
- **屏幕保护程序：**设置设备以在设备充电时启动屏幕保护。有关详细信息，请参阅[屏幕保护程序](#)。

蓝光过滤

限制屏幕发出的蓝光量，以缓解视觉疲劳。



在仅支持 HDR 的视频服务观看 HDR 视频时，可能不会应用蓝光滤镜。

- 1 在设置屏幕上，点击 **显示** → **蓝光过滤**，然后点击**立即启用**开关以将其启动。
- 2 拖动调整栏以调整滤镜的透明度。
- 3 如欲设置计划将蓝光过滤器应用于屏幕，点击**按预定时间启用**开关以启用并选择选项。
 - **日落至日出：**设备设置根据您的当前位置在夜间应用蓝光滤镜，并在早晨将其关闭。
 - **自定义调整：**设置应用蓝光滤镜的特定时间。


屏幕保护程序

您可设置当屏幕自动关闭时显示图片作为屏幕保护程序。在设备充电时，将显示屏幕保护程序。

1 在设置屏幕上，点击 **显示** → **屏幕保护程序**，然后点击开关以将其启动。

2 选择选项。

如果选择**相框**，选中的图片将以幻灯片开始播放。如果选择**照片台**，选中图片将显示为小卡片并重叠。

3 点击  以选择显示图片的相册。

4 完成后，点击返回键。

若要预览选择的选项，点击**预览**。



当屏幕保护程序显示时点击屏幕，屏幕将打开。

高级功能

选项

启动高级功能并更改相关控制设置。

在设置屏幕上，点击**高级功能**。



过度震动或撞击设备可能导致使用传感器意外启动一些功能。

- **智能休眠：**设置设备以避免您在看显示屏时息屏。
- **应用锁：**设置一种锁定方式，以防止其他人访问选定的应用程序。
- **游戏模式：**设置游戏模式，为您带来更流畅的游戏体验。
- **垃圾电话/消息过滤器：**设置设备以在收到来电或短信时识别未保存的电话号码。您也可以将设备设置为拒绝来自特定电话号码类型的来电或信息，或在连接 WLAN 网络时自动更新数据库。
- **红包助手：**将设备设置为收到微信红包时发出通知。此功能将帮助您快速打开红包。
- **单手模式：**启动单手操作模式以便于单手使用设备。
- **指纹传感器手势：**设置设备，以便在指纹识别传感器上向上或向下滑动时打开或关闭通知面板。当传感器正在探测指纹时，此功能无法使用。
- **快速启动相机：**设置设备以通过快速按下电源键两次来启动相机。
- **设备辅助应用程序：**选择按住主屏幕键时启动的设备辅助应用程序。设备辅助应用程序将从当前屏幕收集信息，并提供相关信息、应用程序和功能。
- **多窗口：**选择启动多窗口的方法。
- **智能截屏：**设置设备以捕捉当前屏幕和隐藏区域，并裁剪和立即分享截屏。

- **手掌滑动截屏：**设置设备以用手掌边沿在屏幕上向左或向右滑动时捕捉屏幕截图。可以在**相册**中查看截取的图像。



使用某些应用程序和功能时无法截取屏幕图像。

- **录制屏幕：**更改设置以录制屏幕视频。



使用某些应用程序和功能时无法录制屏幕。

- **体感拨号：**设置设备以在查看信息或联系人详细信息时，通过拿起并将设备靠近耳朵来拨打语音电话。
- **智能提示：**设置设备在您拿起设备时提示有未接来电或新信息。



如果屏幕未关闭或设备未放在平整的表面上，此功能可能不起作用。

- **轻松静音：**设置设备以通过使用手掌动作或将设备屏幕朝下将来电或闹钟转为静音。
- **通过滑动来拨打电话或发送信息：**设置设备以在**电话**或**联系人**应用程序中向右或向左滑动联系人或电话号码时拨打电话或发送信息。
- **应用分身：**安装第二个应用程序并在同一通信应用程序中使用两个单独的帐户。有关详细信息，请参阅[应用分身](#)。
- **SOS：**设置设备以通过按下电源键三次来发送求助信息。



应用分身

安装第二个应用程序，并在同一通信应用程序中使用两个单独的帐户。

1 在设置屏幕上，点击**高级功能** → **应用分身**。

将显示支持的应用程序。

2 点击应用程序的开关以安装第二个应用程序。

将安装第二个应用程序。第二个应用程序的图标将出现并带有 。第二个应用程序收到通知时，通知将带有 ，以区别于从第一个应用程序接收到的通知。



- 取决于应用程序，应用分身功能可能无法使用。
- 该应用程序的部分功能在第二个应用程序上可能受限。

卸载第二个应用程序

1 在设置屏幕上，点击**高级功能** → **应用分身**。

2 点击要禁用的应用程序的开关，然后点击**确定**。

与第二个应用程序相关的所有数据将被删除。



如果卸载第一个应用程序，第二个应用程序也将被删除。

应用程序

管理设备的应用程序并更改其设置。可以查看应用程序的使用信息，更改其通知或权限设置，或卸载或禁用不必要的应用程序。

在设置屏幕上，点击**应用程序**。

壁纸和主题

更改主屏幕和锁定屏幕的壁纸设置，或将各种主题应用至设备。

在设置屏幕上，点击**壁纸和主题**。

- **壁纸：**更改主屏幕和锁定屏幕的壁纸设置。
- **主题：**更改设备的主题。

锁定屏幕和安全

选项

更改锁定屏幕的设置。

在设置屏幕上，点击**锁定屏幕和安全**。



可用选项可能会因选择的屏幕锁定方式而异。

- **屏幕解锁类型：**更改屏幕锁定方式。
- **面部识别：**设置设备以通过识别您的面部来解锁屏幕。有关详细信息，请参阅[面部识别](#)。
- **指纹扫描仪：**注册指纹以解锁屏幕。有关详细信息，请参阅[指纹扫描仪](#)。
- **时钟和小组件：**设置设备以选择锁定屏幕上显示的内容。
- **通知：**设置是否在锁定屏幕上显示通知并选择要显示的通知。
- **应用程序快捷方式：**选择要在锁定屏幕上显示快捷方式的应用程序。

- **安装未知应用程序：**设置设备以允许安装来自未知来源的应用程序。
- **安全启动：**将设备设置为打开时需要屏幕解锁密码，以保护设备。必须输入解锁密码，才能启动设备并接收信息和通知。
- **其他安全设置：**配置其他安全设置。

面部识别

您可以设置设备以通过识别您的面部来解锁屏幕。



- 若您使用面部作为屏幕锁定方式，在设备重启后首次使用时，无法使用面部解锁屏幕。如欲使用设备，必须使用注册面部时设置的图案、数字密码或混合密码解锁屏幕。不要忘记图案、数字密码或混合密码。
- 如果将屏幕锁定方式更改为**滑动或不锁屏**这两种不安全的方式，您所有的生物识别数据将被删除。



使用面部识别的注意事项

使用面部识别解锁设备前，请切记以下注意事项。

- 您的设备可能被与您相似的某人或图像解锁。
- 面部识别的安全性低于图案、数字密码或混合密码。

如何更好地识别面部

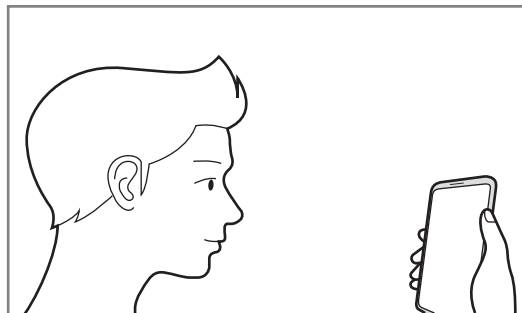
使用面部识别时请注意以下情况：

- 注册时是否戴眼镜、帽子、口罩，留有胡子或化了浓妆等情况。
- 确保注册时位于光线充足的区域，并且相机镜头洁净。
- 确保图像清晰，以便获得更佳的匹配结果。

注册面部

为获得最佳的面部注册效果，请在室内无阳光直射的条件下注册面部。

- 1 在设置屏幕上，点击 **锁定屏幕和安全** → **面部识别**。
- 2 使用预设的屏幕解锁方式解锁屏幕。
若您还未设置任何屏幕锁定方式，请创建一种锁屏方式。
- 3 阅读屏幕指示，然后点击**继续**。
- 4 握住设备，使屏幕朝向您，看着屏幕。



- 5 请将手机与面部保持20到50厘米的距离，将面部置于屏幕上的圆圈内。
相机将扫描您的面部。

面部解锁屏幕出现后，点击**打开**以使用面部解锁屏幕。



如果无法使用面部正确解锁屏幕，点击**移除面部数据**以删除注册的面部，然后重新注册面部。

删除注册的面部数据

可以删除已经注册的面部数据。

- 1 在设置屏幕上，点击 **锁定屏幕和安全** → **面部识别**。
- 2 使用预设的屏幕解锁方式解锁屏幕。
- 3 点击 **移除面部数据**。
删除了注册的面部后，所有相关功能也会被停用。

通过面部解锁屏幕

可使用面部取代使用图案、数字密码或混合密码解锁屏幕。

- 1 在设置屏幕上，点击 **锁定屏幕和安全** → **面部识别**。
- 2 使用预设的屏幕解锁方式解锁屏幕。
- 3 点击 **面部解锁** 开关以将其启动。



如果想要降低识别出照片或视频中面部的可能性，点击 **更快识别** 开关以停用。这可能会减缓面部识别速度。

- 4 在锁定屏幕上，看着屏幕。
面部被识别后，您可以解锁屏幕，无需使用任何其他屏幕锁定方式。如果无法识别面部，请使用预设的屏幕锁定方式。

指纹扫描仪

为了使指纹识别功能起作用，将需要注册指纹信息保存至设备。

如何更好地识别指纹

在设备上扫描指纹时，注意以下可能影响该功能性能的情况：

- 指纹识别传感器可识别指纹。确保指纹识别传感器未被硬币、钥匙和项链等金属物体刮擦或损坏。
- 以保护膜、贴纸或其它配件覆盖指纹识别传感器可能降低指纹识别率。如果指纹识别传感器出厂时就覆盖有保护膜，请在使用指纹识别传感器之前将其移除。
- 确保指纹识别传感器和手指干净且干燥。
- 设备可能无法识别受皱纹或伤疤影响的指纹。
- 设备可能无法识别手指较小或较细的指纹。
- 如果弯曲手指或使用指尖，设备可能无法识别指纹。确保用手指覆盖整个指纹识别传感器。
- 如欲改进识别性能，注册最常用手的指纹以在设备上执行任务。
- 在干燥环境中，设备内可能积聚静电。请勿在干燥的环境中使用此功能，或者在使用此功能之前通过触碰金属物体释放静电。

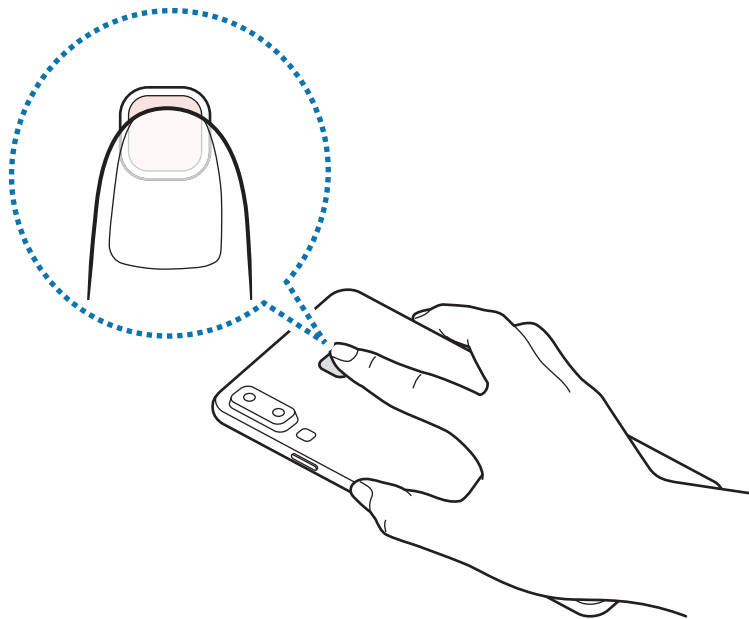
注册指纹

1 在设置屏幕上，点击 **锁定屏幕和安全** → **指纹扫描仪**。

2 使用预设的屏幕解锁方式解锁屏幕。

若您还未设置任何屏幕锁定方式，请创建一种锁屏方式。

3 将手指放在指纹识别传感器上。



4 设备检测到您的手指后，抬起手并再次将手指放到指纹识别传感器上。重复此操作，直到指纹注册完成。指纹注册完毕后，点击**完成**。指纹锁定屏幕出现后，点击**打开**以使用指纹解锁屏幕。

删除已注册的指纹

可以删除已注册的指纹。

- 1 在设置屏幕上，点击**锁定屏幕和安全** → **指纹扫描仪**。
- 2 使用预设的屏幕解锁方式解锁屏幕。
- 3 点击**编辑**。
- 4 勾选要删除的指纹并点击**移除**。

通过指纹解锁屏幕

可使用指纹取代使用图案、数字或混合密码解锁屏幕。

- 1 在设置屏幕上，点击 **锁定屏幕和安全** → **指纹扫描仪**。
- 2 使用预设的屏幕解锁方式解锁屏幕。
- 3 点击 **指纹解锁** 开关以将其启动。
- 4 在锁定屏幕上，将手指放在指纹识别传感器上进行指纹扫描。

帐户

选项

使用备份或恢复数据。您也可注册并管理帐户，例如三星帐户，或使用 S 换机助手传输数据到其他设备或从其他设备传输数据。

在设置屏幕上，点击**帐户**。



定期将您的数据备份到安全位置，例如计算机，这样在数据损坏或因意外的恢复出厂设置操作造成数据丢失时，可以恢复数据。

- **帐户**：添加要与之同步的三星帐户或其他帐户。
- **备份和恢复**：在设备上安全保管个人信息、应用程序数据和设置。可以将敏感信息备份并在以后访问。有关详细信息，请参阅[备份和恢复](#)。
- **S 换机助手**：启动 S 换机助手并从之前的设备中传输数据。

备份和恢复

在设备上安全保管个人信息、应用程序数据和设置。可以将敏感信息备份并在以后访问。

辅助功能

配置各种设置以增强设备的辅助功能。


在设置屏幕上，点击**辅助功能**。

- **视觉：**自定义设置以增强视障用户的辅助功能。
- **听觉：**自定义设置以增强听障用户的辅助功能。
- **敏捷度和互动：**自定义设置以增强行动不便用户的辅助功能。
- **文本转语音：**设置文字转语音选项，例如，使用语音助手的语言或语速。
- **直接访问：**将设备设置为同时按住电源键和上音量键时，启动所选的辅助功能选项。
- **辅助功能快捷方式：**将设备设置为同时按住上音量键和下音量键三秒钟时，启动快捷方式服务。
- **接听和结束通话：**更改接听或结束通话的方式。
- **单击模式：**使用单击取代滑动来回应闹钟、提醒和来电。
- **服务：**查看安装在设备上的辅助功能服务。

常规管理

自定义设备系统设置或重置设备。

在设置屏幕上，点击**常规管理**。

- **电池：**检查剩余电池电量和使用设备的时间。如果设备电量不足，可通过启动省电功能节省电池电量。
- **存储：**检查已使用和可用存储的状态。
 -  存储的实际可用容量会少于指定的容量，这是因为操作系统和默认应用程序占用了部分存储空间。可用容量可能会在更新设备时更改。
 - 您可以在三星网站的设备“规格参数”部分查看内部存储的可用容量。
- **内存：**检查内存的状态。可以通过减少使用的内存量来提高设备速度。
- **语言和输入：**选择设备语言并更改键盘和语音输入类型等设置。视选择的语言而定，有些选项可能不可用。有关详细信息，请参阅[添加设备语言](#)。
- **日期和时间：**访问并变更设置以控制设备如何显示时间和日期。



如果电池已完全放电，时间和日期有可能被重置。

- **重置：**重置设备设置或恢复出厂设置。您可以重置所有设置和网络设置。您还可以设置设备在预设时间重启进行设备优化。



- 将删除一些预装的应用程序。在执行出厂数据重置后，可在初始设置过程中重新安装一些应用程序。
- 恢复出厂设置的步骤可能会因服务提供商而异。
- 通过每周自动重启来优化手机。手机重启时，所有未保存的数据将会丢失。
- 通过自动开/关机为设备设置自动开关机计划。


添加设备语言

您可以在设备上添加要使用的语言。

1 在设置屏幕上，点击**常规管理** → **语言和输入** → **语言** → **添加语言**。

2 选择要添加的语言。

设置时间和日期

如欲从语言列表更改默认语言，请将语言旁边的  移至列表顶部。然后，点击**完成**。如果某个应用程序不支持默认语言，则将使用列表中的下一个支持语言。

系统更新

通过空中固件升级 (FOTA) 服务更新设备的软件。您也可以计划软件更新。

在设置屏幕上，点击**系统更新**。



我公司郑重提醒各位用户，任何未经本公司授权的操作系统升级都可能对您的信息安全带来风险。



针对设备安全和为了阻止新型安全威胁而发布的紧急软件更新，将在未经您同意的情况下自动安装。

- **手动下载更新：**手动检查并安装更新。
- **自动下载更新：**设置设备以在连接到 WLAN 网络时自动下载更新。
- **预定软件更新：**将设备设置为在指定时间安装更新。
- **最新更新信息：**查看最近软件更新的信息。

用户手册

查看用户手册以了解如何使用设备和应用程序，或配置重要设置。

在设置屏幕上，点击**用户手册**。

关于手机

访问设备信息。

在设置屏幕上，点击**关于手机**。

如欲更改设备的名称，点击**编辑**。

- **状态：**查看 SIM 卡状态、WLAN MAC 地址和序列号等各种设备信息。
- **法律信息：**查看安全信息和开源许可等与设备相关的法律信息。
- **软件信息：**查看设备的操作系统版本和固件版本等软件信息。
- **预安装的应用程序：**查看预加载应用程序列表。
- **电池信息：**查看设备的电池状态和信息。

附录

故障排除

联系三星服务中心前，请尝试以下解决办法。某些情形可能不适用于您的设备。

开启或使用设备时，设备提示您输入一下代码之一：

- 密码：如果启动了设备锁定功能，则必须输入为设备设置的密码。
- 数字密码：首次使用设备或启用要求提供数字密码时，必须输入随 Nano-SIM 卡提供的数字密码。使用锁定 SIM 卡功能表可关闭该功能。
- PUK 码：如果 Nano-SIM 卡被锁，通常是因为数字密码多次输错所致。如欲解锁，必须输入服务提供商提供的 PUK 码。
- PIN2 码：当访问要求输入 PIN2 码的功能表时，必须输入随 Nano-SIM 卡提供的 PIN2 码。有关更多详细信息，请联系服务提供商。

设备将显示网络或服务错误消息

- 当您位于信号较弱或接收不良的地方时，设备可能无法接收信号。请移至其他地方后再试。移动时，可能会反复出现错误信息。
- 如果未开通服务，某些选项无法使用。有关更多详细信息，请联系服务提供商。

设备未打开

电池完全放电时，设备将无法打开。打开设备前，先为电池完全充电。

触摸屏反应缓慢或不正确

- 如果为触摸屏贴上屏幕保护膜或可选的配件，触摸屏可能无法正常工作。
- 如果在触摸屏时佩戴手套、手指不干净，或者用尖利物体或指尖点击屏幕，触摸屏可能会发生故障。
- 触摸屏在潮湿环境中或接触到水时可能发生故障。
- 重新启动设备以清除任何暂时性软件错误。
- 确保设备软件已更新到最新版本。
- 如果触摸屏受到刮擦或损坏，请访问三星服务中心。

操作应用程序无响应

尝试以下解决办法。如果问题仍然无法解决，请联系三星服务中心。

重新启动设备

当操作应用程序无响应时，可能需要关闭应用程序并重启设备。

强制重启

当操作应用程序无响应并且设备无法重新启动时，同时按住电源键和下音量键超过7秒以强制重启。

重置设备

如果上述方法没有解决您的问题，请进行出厂数据重置。

启动**设置**应用程序，点击**常规管理** → **重置** → **恢复出厂设置** → **重置** → **全部删除**。执行恢复出厂设定前，切记对存储在设备中的所有重要数据进行备份。

电话无法接通

- 确保已进入正确的蜂窝网络。
- 确保未对拨打的电话号码设置呼叫限制。
- 确保未对该呼入电话号码设置呼叫限制。

通话时对方无法听到您的声音

- 确保未盖住内置话筒。
- 确保内置话筒靠近您的嘴部。
- 如果使用耳机，请确保耳机连接正确。

通话时出现回音

按下音量键调整音量或移至另一区域。

蜂窝移动网络或互联网络经常断线或音质很差

- 确保未挡住设备的内置天线。
- 当您位于信号较弱或接收不良的地方时，设备可能无法接收信号。由于服务提供商的基站问题，您可能遇到连接故障。请移至其他地方后再试。
- 在移动中使用设备时，由于服务提供商网络的问题，可能会禁用无线网络服务。

电池图标为空

电池电量不足。为电池充电。

电池未正常充电（适用于三星许可的充电器）

- 确保充电器正确连接。
- 请访问三星服务中心并更换电池。

电池耗尽的速度比最初购买时更快

- 将设备或电池曝露在极冷或极热的温度条件下时，实际可用的充电电量可能会变短。
- 使用某些信息功能或应用程序，如 GPS、游戏或互联网时，电池消耗更快。
- 电池属于消耗品，随着时间的推移，实际可用的充电电量将会变短。

启动相机时出现错误信息

设备必须拥有足够的可用存储空间和电池电量才能支持相机应用。如果启动相机时收到错误信息，请尝试以下操作：

- 为电池充电。
- 将文件传送到电脑或删除设备中的文件，以释放存储空间。
- 重新启动设备。如果尝试这些操作后，依然无法正常使用相机，请联系三星服务中心。

照片画质比预览效果要差

- 照片的画质可能有所不同，具体取决于周围环境和您使用的摄影技巧。
- 如果在黑暗的区域、在夜间或室内拍照，可能会出现图像噪点，也可能使图像无法正确对焦。

打开多媒体文件时出现错误信息

如果在设备上打开多媒体文件时收到错误信息或文件无法播放，请尝试以下操作：

- 将文件传送到电脑或删除设备中的文件，以释放存储空间。
- 确保音乐文件未受到数字权利管理 (DRM) 保护。如果文件受到 DRM 保护，请确保拥有播放该文件所需的合适许可证或密钥。
- 确保设备支持文件格式。如果文件格式不支持，如 DivX 或 AC3，安装支持该格式的应用程序。如欲确认设备支持的文件格式，请访问 www.samsung.com/cn。
- 您的设备支持通过本设备拍摄的照片和视频。通过其他设备拍摄的照片和视频可能无法正常工作。
- 您的设备支持由网络服务提供商或其他服务提供商授权的多媒体文件。互联网上传播的某些内容，例如铃声、视频或壁纸可能无法正常工作。

蓝牙没有正常工作

如果未找到另一台蓝牙设备，或出现连接问题或性能异常，请尝试以下方法：

- 确保想要连接的设备已经准备好接受扫描或连接。
- 确保设备和另一个蓝牙设备的距离在最大蓝牙范围 (10 m) 之内。
- 在设备上，启动**设置**应用程序，点击**连接**，然后点击**蓝牙**开关以将其启动。
- 在设备上，启动**设置**应用程序，点击**常规管理** → **重置** → **重置网络设置** → **恢复默认设置**以重置网络设置。如果进行重置，注册的信息可能会丢失。

如果以上方法仍无法解决问题，请联系三星服务中心。

将设备连接到电脑是时未建立连接

- 确保所用的 USB 数据线和设备兼容。
- 确保电脑上安装了合适的驱动程序，并且驱动程序已更新。
- 如果您是 Windows XP 用户，确保电脑上安装了 Windows XP Service Pack 3 或更高版本。

设备无法找到当前位置

GPS 信号在某些位置可能会受到阻碍，例如室内。设置设备以使用 WLAN 或移动网络来在这些条件下查找您的当前位置。

设备中存储的数据丢失

务必对设备中存储的所有重要数据进行备份。否则，如果数据损坏或丢失，您将无法恢复数据。对于因设备中存储的数据丢失所造成的损害，三星概不负责。

机壳外围的小缝隙

- 此缝隙为制造工艺所需，且部件可能会发生轻微颤动或振动。
- 随着时间的推移，部件间的摩擦可能会使此缝隙稍微扩大。


设备存储空间不足

使用智能管理器删除缓存等不必要的数据，或手动删除不用的应用程序或文件，以释放存储空间。

主屏幕键未出现

使用某些应用程序或功能时，包含主屏幕键的导航条可能会消失。如欲查看导航条，从屏幕底部向上拖动即可。

屏幕亮度调整栏未出现在通知面板

向下拖动状态栏打开通知面板，然后向下拖动通知面板。点击亮度调整栏旁的 ，然后点击**在顶部进行显示控制**开关以将其启动。

通知

产品中有害物质的名称及其含量

部件名称	有害物质					
	铅 (Pb)	汞 (Hg)	镉 (Cd)	六价铬 (Cr ⁶⁺)	多溴联苯 (PBB)	多溴二苯醚 (PBDE)
印刷电路板组件	X	O	O	O	O	O
塑料	O	O	O	O	O	O
金属	X	O	O	O	O	O
电池	X	O	O	O	O	O
附件	X	O	O	O	O	O

本表格依据 SJ/T 11364 的规定编制。

O: 表示该有害物质在该部件所有均质材料中的含量均在 GB/T 26572 规定的限量要求以下。

X: 表示该有害物质至少在该部件某一均质材料中的含量超出 GB/T 26572 规定的限量要求。

本表格提供的信息是基于供应商提供的数据及三星公司的检测结果。在当前技术水平下，所有有害物质的使用控制到了最底线。三星公司会继续努力通过改进技术来减少这些物质的使用。



本产品的“环保使用期限”为 20 年，其标识如左图所示。电池等可更换部件的环保使用期限可能与产品的环保使用期限不同。只有在本手册所述的正常情况下使用本产品时，“环保使用期限”才有效。

电池待机时间

以下信息基于充足电的电池。

LTE TDD+GSM
最长 311 小时

上述标注的时间为在优化网络环境下通常所达到的待机时间。实际的待机时间可能因 SIM、USIM 或 UIM 卡、设备网络环境、信号强度、功能选项和使用模式等情况不同而有所不同，从而有可能短于上述标注的时间。

■ 惠州三星电子有限公司

地址：广东省惠州市仲恺高新技术产业开发区陈江街道仲恺六路 256 号
(邮编：516029)

版权

版权 © 2018 Samsung Electronics

本手册受国际版权法保护。

未经 Samsung Electronics 事先书面许可，不得以任何形式或方式 (电子或机械) 复制、分发、转译或传播本手册中的任何内容，包括影印、录制或存储在任何信息存储器和检索系统中。

商标

- SAMSUNG 和 SAMSUNG 徽标是 Samsung Electronics 的注册商标。
- Bluetooth 是 Bluetooth SIG, Inc. 在全球的注册商标。
- 其他所有商标和版权的所有权归各自所有者所有。