

# 3M

# 超近距投影系统 SCP725

---

## 操作指南





# Contents

## 介绍

感谢您选择 3M 设备 .....	5
商标 .....	5
重要通知 .....	5
保修；有限补救；有限责任 .....	5
产品专利 .....	7
规范声明 .....	7

## 安全信息

特定用途 .....	9
安全标签 .....	12

## 装运盒内含物

请保存您的包装材料 .....	13
接下来要做什么？ .....	13

## 产品说明

机器特性 .....	14
尺寸 .....	14
投影机到屏幕的距离和图像尺寸 .....	15
垂直镜头平移 .....	15
部件标识 .....	16
投影机终端连接 .....	16
I/O 模块控制面板（可选附件） .....	17
I/O 模块上的顶部终端面板 .....	17
I/O 模块上的底部终端面板 .....	17
遥控功能 .....	19
在遥控器中安装电池 .....	20
设置和系统配置 .....	20

## 操作说明

投影机启动 .....	21
待机模式 .....	21

**菜单导航**

主菜单 .....	22
输入菜单 .....	23
画面菜单 .....	24
高级画面菜单 .....	25
音频菜单 .....	26
设置菜单 .....	27
高级设置菜单 .....	28
信息菜单 .....	29

**机器技术规格****维护**

灯具更换 .....	31
清洁通风孔 .....	32
清洁灯具模块和灯具舱 .....	33

**检修**

识别过期的灯具模块 .....	35
I/O 模块检修 .....	36
投影机检修 .....	36
投影机指示灯亮 .....	39
I/O 模块指示灯亮 .....	39

**更换部件和附件**

更换部件 .....	40
可选附件（未显示） .....	40

# 介绍

## 感谢您选择 3M 设备

该产品根据 3M 的质量和标准进行生产，以期在接下来的几年里实现平稳无故障的使用。欲取得最佳性能，请仔细地遵循操作说明。我们希望您在教室、会议、演示及培训活动中享用这种高性能产品。该产品为 A 类，不能售入家庭市场。

## 商标

3M 标识和 3M 都是 3M 公司的注册商标。Vikuiti 是 3M 公司的商标。Digital Light Processing 是美国德州仪器公司的商标或注册商标。所有其它商标或注册商标均是其各自所属公司的财产。HDMI、HDMI 标识和 High-Definition Multimedia Interface 都是 HDMI Licensing LLC 的商标或者注册商标。

## 重要通知

有关 3M 产品的所有声明、技术信息及建议都基于被认为可靠的消息，但无法担保这些消息的准确性或完整性。在使用该产品前您必须进行评估并确定其是否适合您的用途。自主承担一切关联责任和风险。未在 3M 当前刊物里包含的任何产品相关声明，或购货订单里的任何相反声明均不具备任何效力，3M 授权官员签署的书面协议有明确规定除外。

## 保修：有限补救；有限责任

本保修仅适用于美国大陆。保修条款、条件、补救措施和限制在其它国家可能有所不同。欲知保修信息，请联系您当地的 3M 公司。

3M SCP700 系列投影机（“3M 产品”）保证从购买之日起为期三 (3) 年或在 4000 小时的使用量之内在原材料或制造上没有缺陷，无论哪种情况，以先发生者为准。

3M 产品的所有其它附件（适用模块化配置中包括的那些附件），排除投影机灯具，但包括壁挂、吊架、数字注记感应器以及输入/输出设备，都保证从购买之日起为期一 (1) 年之内在材料或制造上没有缺陷。

保证 3M 产品的灯具元件在 3M 产品购买之日起为期九十 (90) 天或 180 小时的灯具使用量之内在材料或制造工艺上没有缺陷，无论哪种情况，以先发生者为准。本保修仅适用于部件，并且是在对灯具的保修索赔得到批准的情况下；您的除外补救将用于运送到您所在位置的替代产品。

未作为任何模块配置一部分进行销售的可选产品升级和/或附件均受各个保修条款的约束。

上述保修条款为独家条款并适用于任何及所有类型的保修、明示或暗示保修条款或条件，包括任何适用于特定用途的适销性或适用性的暗示保修，或者任何行业惯例或海关或贸易用途所应享受的保修。

如果 3M 产品在相应保修期内无法兑现上述保修承诺，您将获得独家赔偿，即由 3M 决定更换或修理您购买的 3M 产品或退全款。所有更换后的部件或产品均为 3M 的财产。如果产品被修理，3M 将用新旧部件修复产品的缺陷部位。如果 3M 产品被更换，3M 将用相同或相似机型进行更换，更换后的产品为全新或翻新的 3M 产品。如果保修索赔获得批准，更换后的 3M 产品的保修期将为上述原购买产品保修期的剩余部分。要享受保修服务，您必须提供原购买日期的证据，否则将使用出厂编码日期确定保修的开始日期。下列各项不属于上述保修：

- a. 此保修不涵盖因不当储存、误用、滥用、事故、恶意破坏行为、不当安装、疏忽、不当装运、由战争行为而导致的损坏、诸如火灾、洪灾、闪电之类的灾害、错误电流、软件问题、与非 3M 产品的交互或者非 3M 授权服务提供商进行的维修、任何人的疏忽或错误处理而被修改或损坏的 3M 产品。正常磨损和擦损不在保修范围内。

b. 3M 产品专为在典型室内环境操作而设计。此保修不涵盖在下列各种情况之外使用的 3M 产品：

- 100V-240V AC, 50/60 Hz
- 具有低浓度烟雾或气载颗粒的办公室（或者相似）环境。

海拔	温度	湿度
0-4000 英尺 (正常风扇转速)	5°C - 35°C (41°F - 95°F)	25% - 80% (无凝结)
4000-6000 英尺 (高风扇转速)	5°C - 35°C (41°F - 95°F)	

- 储存条件：-20°C 到 60°C，最高 40,000 英尺。
- c. 进气孔和排气孔必须没有障碍物，包括任何可能由天花板或其它底座导致的妨碍或阻塞。通风不足将导致 3M 产品故障或损坏 3M 产品，由此引起的故障不在保修范围内。
- d. 此保修不涵盖任何其它的成本，其中包括但不限于那些与以下各项相关联的成本：3M 产品的拆卸、清洁或安装、3M 产品的（机械或电子）调整或者为顾客更换诸如灯具和空气滤清器之类的可更换件。
- e. 本保修只涵盖该产品的正常使用。每天 24 小时或其它过度的连续使用可引起疲劳，不属于正常使用。
- f. 本保修不涵盖耗材（如保险丝），但灯具除外，并且只做如下规定。
- g. 本保修不可转让。
- h. 如果 3M 标签或标识或者铭牌标签或序列号被取下，3M 将不负责提供保修服务，除非出于私人标记以获得合作要求的目的而进行了其它方式的书面声明。
- i. 本保修不涵盖将您的 3M 产品送往维修服务地点期间产生的邮费、保险费或运输费。上述成本由客户承担。如果客户投诉的缺陷在维修中不能被鉴定或修复，客户可能要负责由此产生的费用。如果您的保修升级包括“外派更换”服务且您提出的缺陷无法被技术员鉴定或复制，客户将承担从公司派出其他技术员的费用。

未能遵循相应 3M 产品手册中的说明或未能根据 3M 的指定用途声明使用 3M 产品，都将使所有保修和有限补救作废。

除非在适用的 3M 产品手册特别阐明，3M 对任何由于 3M 产品的性能、使用或无法使用而导致的或与之相关的间接、偶发、特殊或因果性损坏（包括但不限于利润、收入或业务的损失）不承担责任。无论损坏诉求的法律理论为何，该限制均适用。

在将产品送回前请打电话或写信给您当地的 3M 办事处或 3M 授权的服务供应商索取 RMA#（退货授权号码），以便获得保修支持。如果您在美国本土，请致电 800-328-1371 或发邮件至 [meetings@mmm.com](mailto:meetings@mmm.com)，与 3M 顾客服务处联系。

### 3M 将做什么来纠正问题：

- 如果您的 3M 产品需要维修，3M 会要求您将产品妥善地放入原来的包装箱或同等用途的容器，并将其与原始购买日期凭证一起携带或发送到 3M 设备服务部或 3M 服务中心。
- 3M 将自行决定或修理或更换缺陷装置，不收任何部件或劳务费。从 3M 维修点发至客户地点的 3M 产品运费由 3M 承担。

- 保修服务涉及 3M 产品或部件的更换时，更换下的部件即成为 3M 的财产。
- 用于更换的 3M 产品或部件可能是新品或翻新后符合 3M 质量标准的产品，也可以根据 3M 的决定更换成另一台质量相似的类似机型。
- 3M 对更换保修范围内的 3M 产品或部件所承担的责任不超过该 3M 产品的原零售价格。用作交换或更换的产品或部件的保修期按本有限保修所涵盖的产品剩余保修期执行。然而，按照上述规定，每个更换灯具的保修期只有 90 天。

## 产品专利

本产品受下列的一项或多项专利保护：

美国专利号 D555,184

美国专利号 7,123,426

美国专利号 7,126,767

美国专利号 7,271,964

## 规范声明

视频信号电缆：只使用制造商交付的电缆。

**FCC 声明 - A 类：** 本设备遵守 FCC 规则的第 15 部分。操作服从下列两条件：

- (1) 本设备不可能引起有害干扰，而且
- (2) 本设备必须接受任何收到的干扰，包括可能导致意外操作的干扰。

**用户使用说明：** 该设备已经过测试，且依照 FCC 规则第 15 部分符合 A 类数字设备的限制。制定这些限制的目的是为了在商业环境中操作该设备时，防止有害干扰，从而提供合理的防护。本设备会产生、利用并发射射频能量，若不遵照说明手册进行安装和使用，可能会对无线电通讯产生不良干扰。

在居民区使用本设备很有可能产生有害干扰，此时要求用户自费纠正这些干扰。

**注意：** 该 A 类数字装置符合《加拿大干扰产生设备法规》的全部要求。

Cet appareil numérique de la classe A respecte toutes les exigences du Règlement sur le matériel brouilleur du Canada.

**用户使用说明：** 在符合以下情况时，本设备遵从 FCC 设备的各项要求。电缆在使用时，缆芯必须从投影机的侧边接入。请使用投影机随附或指定的电缆。

**注意：** 未经负责合规的团体明确批准的更改或修正可能造成用户无权使用本设备。

## CE 声明

**电磁兼容性声明：** 符合 2004/108/EC 指令

**低电压指令：** 符合 2006-95-EC 指令。

**WEEE 声明：** 下列信息仅面向欧盟成员国：右侧显示的标志依从《电气电子设备废弃物指令 2002/96/EC (WEEE)》。该标志表示此类产品不可作为未分类的城镇废弃物进行处理，须按照本地法律使用回收系统处理。



**RoHS 声明：** 3M 投影系统可为满足 RoHS 指令的产品提供 RoHS 证书。<sup>1</sup>

欧盟 (EU) 有害物质限用指令 (RoHS), 2002/95/EC。

<sup>1</sup> 符合 RoHS 意味着，产品或部件在任何均质材料中均不含任何最大浓度超过下列数值的物质，除非该物质根据 RoHS 修正案处于豁免的一种用途之中：(a) 铅、汞、六价铬、多溴联苯或多溴联苯醚为 0.1%（重量比）；或 (b) 镉为 0.01%（重量比）。该信息代表 3M 的知识和信念，可能基于第三方供应商提供给 3M 的信息。



# 安全信息

在使用该投影机之前，请仔细阅读、理解并遵守包含于这些使用说明中的所有安全信息。保存好这些说明书，以备日后查阅。

## 特定用途

在操作该机器之前，请彻底地阅读整个手册。该产品是为室内使用而设计、构制和测试的，使用的是3M灯具和硬件。使用其它替代灯具、室外操作或不同电压都是未经过测试的，并可能损坏投影机或外围设备，抑或产生不安全的操作环境。

该投影机设计用于在正常的办公/教学环境中运行。

海拔	温度	湿度
0-4000 英尺 (正常风扇转速)	5°C - 35°C (41°F - 95°F)	25% - 80% (无凝结)
4000-6000 英尺 (高风扇转速)	5°C - 35°C (41°F - 95°F)	

操作环境空间应无气载烟、润滑脂、油及可能影响该投影机运作或性能的其他污染物。

在恶劣环境下使用该产品将致使产品保修失效。

### 安全标签和说明中的信号词与符号说明

**警告：** 表示潜在的危險情况，如果不注意避免，有可能造成死亡或严重的伤害和/或财产损失。

**警示：** 表示潜在的危險情况，如果不注意避免，有可能造成轻度或中度的伤害和/或财产损失。



**警告：** 危险的电压



**警告：** 热表面 - 高温灯具



**警告：** 高压



**注意：** 阅读附带文件

**⚠ 警告****为减少与危险电压相关的风险：**

- 不要在湿润环境中或在室外操作该投影机。
- 不要修改该投影机或电源线。
- 除了灯具更换件说明中指定的那些螺丝之外，请不要取下任何螺丝。
- 除了灯管之外，请不要试图维修该投影机。在该投影机的内部，没有用户可维修的部件。
- 联络 3M 授权的服务提供商进行维修。
- 在长期不使用该投影机、灯具更换期间以及在清洁时，请断开电源线。
- 不要让水或其它液体进入该投影机。

**为减低与危害电压和/或火灾相关的风险：**

- 如果电源线已经被损坏，请进行更换。
- 如果投影机受损，请联络 3M 授权的服务提供商。
- 使用至少和投影机额定值相等的接地延长电线。
- 将该投影机连接到接地的电源插座上。

**为降低与窒息有关的风险：**

- 使电池和电池盖远离儿童和宠物。

**为减低与危险电压、撞击、绊跌或强烈可见光相关的风险：**

- 不要在无人监督的儿童附近使用该投影机。

**为减低与锐器、灯具过早失效、汞暴露相关的风险：**

- 始终小心处理易碎的灯具模块。
- 当灯具更换讯息出现时，请更换灯具模块。
- 决不要用早前使用过的灯具模块更换现有的灯具模块。
- 在更换灯具之前，从吊架或壁挂上取下投影机。

**为减低与永久视力损伤相关的风险：**

- 不要让 8 岁以下的儿童看 3D 图像。

**⚠ 警示****为减低与视觉疲劳、恶心、头晕、头痛相关的风险：**

- 每小时休息 15 分钟。
- 不要站着或走着看 3D 图像或 3D 全活动视频。
- 只使用 3D 主动交互式眼镜观看场序制 3D 投影图像。
- 观看 3D 图像时至少距离 2 米（7 英尺）或更远。
- 使用投影机的 3D 菜单确保右眼与左眼图像正确同步。

**为减低与坠落相关的风险：**

- 不要站着或走着看 3D 图像或 3D 全活动视频。
- 不要让任何有光敏症（如癫痫症）病史的人戴 3D 眼镜或观看场序制 3D 投影图像。
- 走着或站着时不要戴 3D 主动交互式眼镜。

**为减低与强烈可见光相关的风险：**

- 在灯亮着的时候，避免直接向投影机镜头里面看。

**为减低与投影机坠落撞击相关的风险：**

- 只使用 3M 牌的墙挂/吊架硬件包（如果墙壁或吊架理想）。
- 3M 牌墙挂/吊架包的安装必须由合格的人士执行。
- 在安装 3M 墙挂/吊架包的时候，请严格遵守安装说明中概述的正确安装规程。
- 如果未安装，请始终在平坦坚固的表面上操作设备。

**为减低与爆炸和/或电池化学药品泄漏相关的风险：**

- 只使用 AAA 或 AA 型电池。
- 根据遥控器上的标志确定电池的正 (+) 和负 (-) 极方向。
- 不要将电池长期留在遥控器内。
- 不要加热、拆卸电池，不要使电池短路、再充电，或暴露于火或高温环境。
- 不要将电池散乱地携带于您的口袋或钱包之中。
- 如果电池泄漏发生，避免眼睛和皮肤的接触。
- 不要将使用过的电池和新电池混在一起。

**为避免与绊跌和/或碰撞相关的风险：**

- 放置好电源线和线缆以免被绊到。

**为减少与环境污染相关的风险：**

- 根据适用的联邦、州及地方法规处置汞灯、废旧电池以及其它电子元件。

**为减低与灯具破裂相关的风险：**

- 如果灯管破裂，请呼叫 3M 授权的服务提供商进行修理。灯管破裂不是用户能维修的问题。
- 如果已与灯具碎片发生接触，请洗净您的双手。
- 为灯具发生破裂所在的区域通风。灯具在高温下运行。

**为减低与热灯管表面相关的风险：**

- 在更换灯具之前，让灯具冷却 60 分钟，然后从电源插座处拔掉投影机的插头。

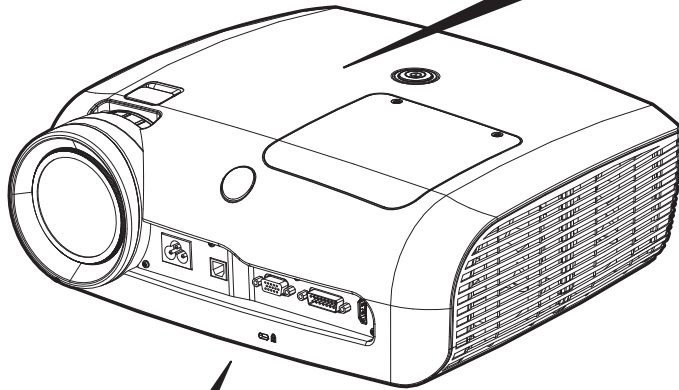
**为减少与环境污染相关的风险：**

- 汞：灯具包含有汞。不要扔入垃圾之中。根据当地、州或联邦法律处置。请浏览 [www.lamprecycle.org](http://www.lamprecycle.org) 或拨打电话 001-800-328-1371。

保留这些指导说明


安全标签

以下安全标签用于本产品上。





**Warning:** Read Manual Before replacing Lamp.  
**ADVERTENCIA:** Lea el manual antes de cambiar la lámpara.  
**AVIS:** Lire le manuel avant de remplacer la lampe.  
**WARNUNG:** Lesen Sie im Handbuch nach, bevor Sie die Lampe ersetzen.  
**AVVERTENZA:** Leggere il manuale prima di sostituire la lampada.  
**警告:** ランプを交換する前に説明書を読んでください。  
**警告:** 在更換投影燈之前，請閱讀產品手冊。  
**警告:** 更換投影燈之前，請閱讀產品手冊。  
**경고:** 램프를 교체하기 전에 매뉴얼을 읽으십시오.



<p><b>WARNING :</b></p> <ul style="list-style-type: none"> <li>• BEFORE OPERATING, PLEASE READ OWNER'S MANUAL.</li> <li>• DO NOT REMOVE SCREWS EXCEPT LAMP COVER SCREWS.</li> <li>• DO NOT BLOCK VENTING OPENINGS.</li> </ul> <p><b>AVIS :</b></p> <ul style="list-style-type: none"> <li>• VEUILLEZ LIRE LE MODE D'EMPLOI AVANT L'USAGE.</li> <li>• NE PAS RETIRER LES VIS A L'EXCEPTION DES VIS DU COUVERCLE DE LAMPE.</li> <li>• NE BOUCHEZ PAS LES ORIFICES DE VENTILATION.</li> </ul> <p><b>WARNUNG :</b></p> <ul style="list-style-type: none"> <li>• VOR DEM EINSATZ DIE BEDIENUNGSANLEITUNG LESEN.</li> <li>• KEINE SCHRAUBEN AUSSER DEN LAMPENDECKELSCHRAUBEN ENTFERNEN.</li> <li>• LUFTÜNGSÖFFNUNGEN NICHT BLOCKIEREN.</li> </ul> <p><b>警告 :</b></p> <ul style="list-style-type: none"> <li>• ご使用になる前に、取扱説明書をお読みください。</li> <li>• ランプカバー以外のネジを取り外さないでください。</li> <li>• 通気孔をふさがらないでください。</li> </ul>	<p><b>LAMP REPLACEMENT CAUTION</b></p> <p>BEFORE REMOVING THE SCREWS, DISCONNECT POWER CABLE. HOT SURFACE INSIDE ALLOW 1 HOUR TO COOL BEFORE REPLACING THE LAMP. HANDLE WITH CARE, RISK OF EXPLOSION. SEE OWNER'S MANUAL.</p> <p><b>PRECAUTIONS LORS DU REMPLACEMENT DE LA LAMPE</b></p> <p>DEBRANCHER LE CABLE D'ALIMENTATION AVANT DE RETIRER LES VIS. L'INTERIEUR DU BOITIER ETANT EXTREMEMENT CHAUD, ATTENDRE 1 HEURE AVANT DE PROCEDER AU REMPLACEMENT DE LA LAMPE. A MANIPULER AVEC PRECAUTION. RISQUE D'EXPLOSION. SE REPORTER AU MODE D'EMPLOI.</p> <p><b>ACHTUNG BEIM LAMPENAUSTAUSCH</b></p> <p>VOR DEM ENTFERNEN DER SCHRAUBEN DAS NETZKABEL ABTRENNEN. HEISSE OBERFLÄCHEN IM INNEREN BENÖTIGEN 1 STUNDE ZUM ABKÜHLEN, BEVOR DIE LAMPE ERSETZT WERDEN KANN. VORSICHT BEIM UMGANG. EXPLOSIONSGEFAHR. SIEHE BEDIENUNGSANLEITUNG.</p> <p><b>ランプ交換の注意</b></p> <p>ランプ交換をおこなう前に、必ず電源プラグをコンセントから抜いてください。内部は高温ですので、1時間以上放置してください。ランプは使用中に、まれに割れる場合があります。ランプ交換の際、ガラスの破片だけがをしないよう注意してください。詳しくは取扱説明書をご覧ください。</p>
--	--

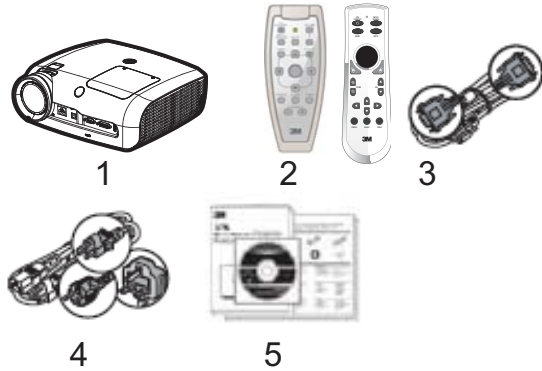
**Hg: LAMP CONTAINS MERCURY. Don't throw in trash. Dispose according to local, state, or federal laws. See [www.lamprecycle.org](http://www.lamprecycle.org) or call 1-800-328-1371.**

## 装运盒内含物

将该投影机 and 标准 DVD 播放机、PC 或膝上型电脑连接所必需的必要电缆一起装运。小心地打开包装并验证您拥有了下面显示的所有物品。如果缺少这些物品中的任何一个，请联络您的购买地。

装运纸箱包含下面图示中列出的下列物品。如果缺少这些物品中的任何一个，请联络您的购买地。

1. 投影机
2. 遥控器发射装置（包含电池）
3. VGA 到 VGA 电缆，1.8 米（15 针插头）
4. 电源线
5. 操作指南 CD
6. USB A-B 电缆，1.8 米（未显示）



*注：3M放映机是与二台遥控发射机兼容。*

### 请保存您的包装材料

保留装运盒和包装材料，以备本产品需要装运给 3M 公司服务中心进行修理之需。使用包装材料保护投影机。

### 接下来要做什么？

在装配和操作投影机之前，花几分钟时间检查机器特性。我们希望您享受在课堂、演示以及培训活动中使用这种高性能产品的乐趣。该产品根据 3M 的最高质量和安全标准进行生产，以期在接下来的几年里实现平稳无故障的使用。

# 产品说明

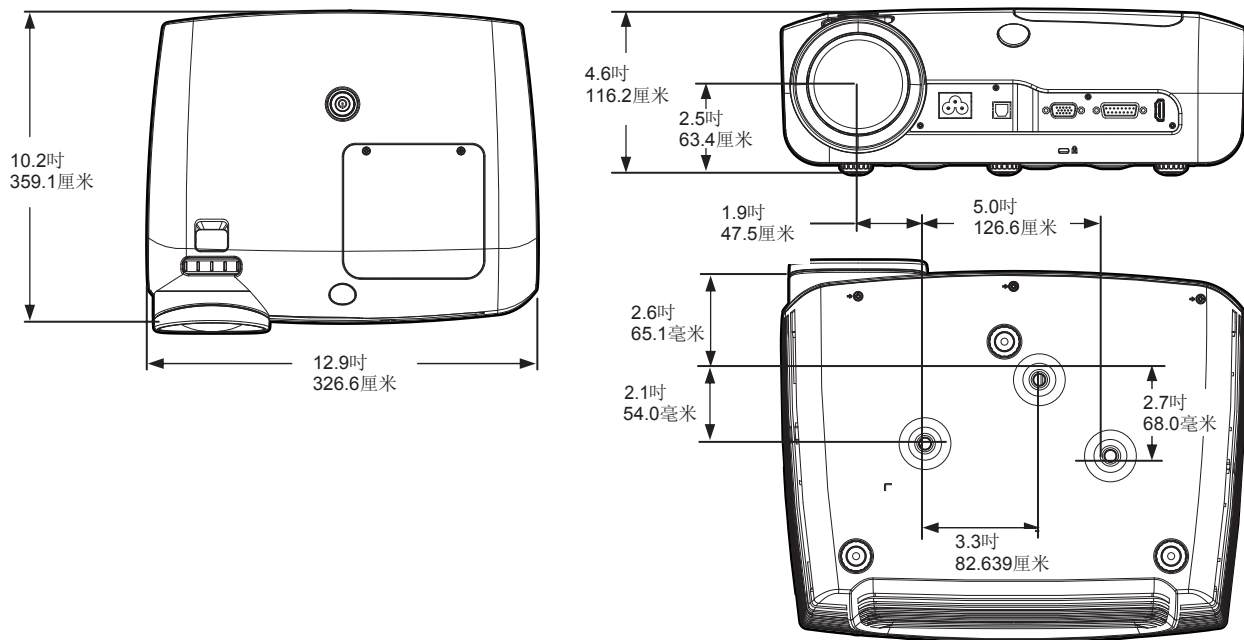
3M SCP725 集成短弧灯和 Digital Light Processing™ (DLP) 技术。其接受来自电脑和/或视频源的输入，并透过 3M™ Vikuiti™ 超近距投影技术投影高亮的图像。

## 机器特性

3M SCP725 提供以下特性：

- 原生分辨率 1024 x 768 XGA
- 具有 9 种语言（英语、法语、德语、西班牙语、意大利语、日语、繁体中文、简体中文、朝鲜语）的屏幕菜单
- 5000 小时（省电模式）的灯具寿命
- 3000 小时（高亮模式）的灯具寿命
- 图像尺寸：30 英寸到 150 英寸对角长度
- 高宽比：4:3
- 数码梯形校正
- 垂直镜头平移
- 可进行 RS322 控制
- 3M 超近距投影技术

## 尺寸



## 投影机到屏幕的距离和图像尺寸

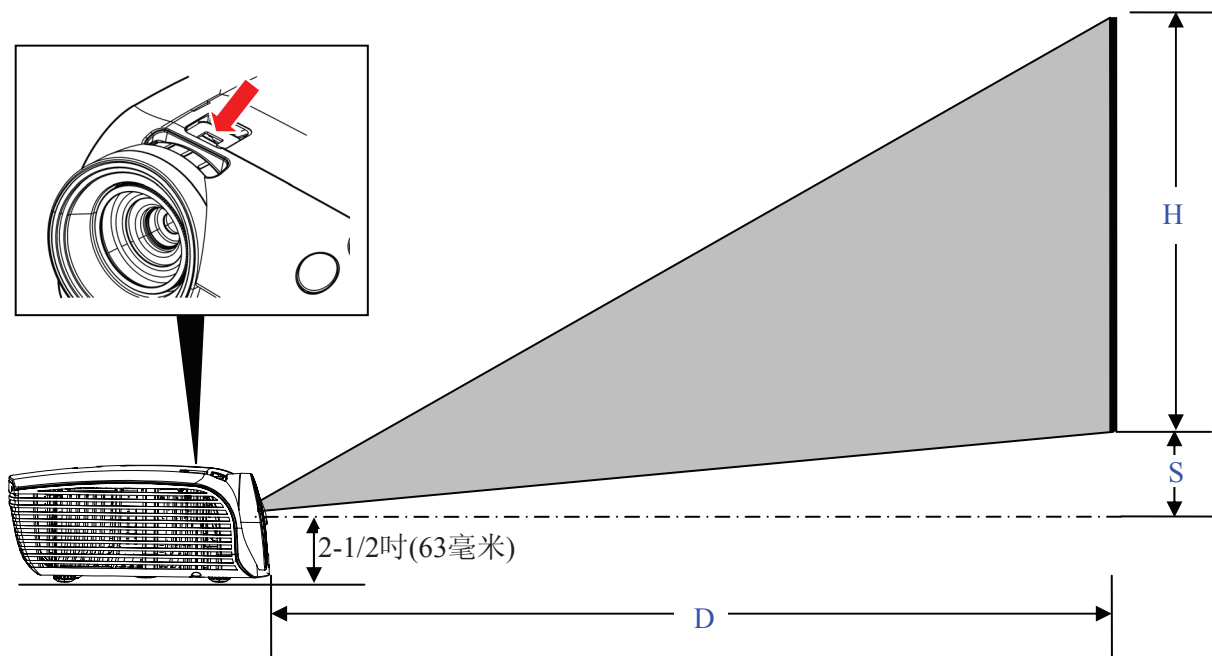
欲知投影机到屏幕的距离及相应的投影图像尺寸数值，请参阅下表。

图像尺寸			距离 (D)		最小偏移值 (S)		最大偏移值 (S)	
对角线	宽度	高度 (H)	英寸	毫米	英寸	毫米	英寸	毫米
50	40	30	24 3/4	629	2 3/8	61	5 1/2	137
60	48	36	29 3/4	755	3	73	6 1/2	165
70	56	42	34 5/8	880	3 1/4	85	7 1/2	192
75	60	45	37 1/8	943	3 1/2	91	8	206
80	64	48	39 5/8	1006	3 3/4	98	8 3/4	219
90	72	54	44 1/2	1132	4 1/4	110	9 3/4	247
100	80	60	49 1/2	1258	4 3/4	122	10 3/4	274
150	120	90	74 1/4	1886	7 1/4	183	16 1/4	411

### 垂直镜头平移

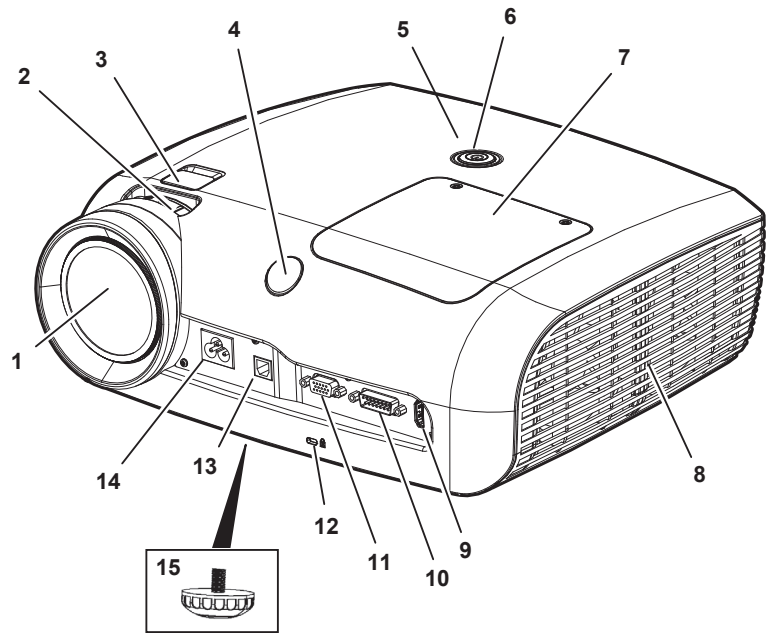
镜头平移功能将使图像垂直偏移 1/4 英寸（30 毫米）到 4 1/2 英寸（117 毫米），具体取决于投影机到屏幕的距离和所投影图像的大小。这种调整典型地用于各种壁挂用途，对所投影图像的垂直位置进行微调。转动调整螺丝可垂直地升高或降低镜头的物理位置。欲知偏移数值，请参阅上表。

**注意：**镜头平移调整螺丝不调整或改变任何梯形特性。

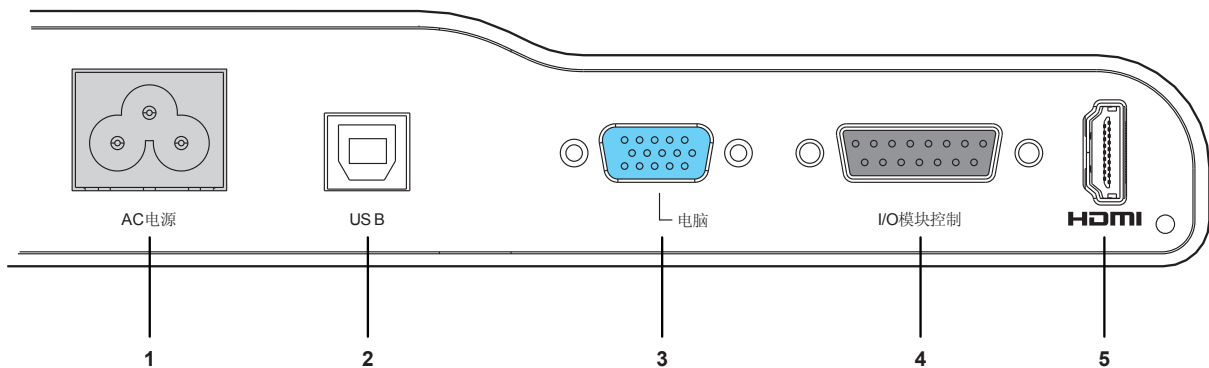


### 部件标识

1. 超近距投影镜头
2. 焦距调整
3. 镜头平移
4. 遥控器 IR 感应器
5. 状态指示灯
6. 待机/打开按钮
7. 灯盖
8. 通风槽
9. HDMI 端口
10. 控制输入
11. 电脑/元件输入
12. Kensington™ 锁槽
13. USB 端口 (适用于遥控鼠标功能)
14. 交流电源线连接
15. 高度调整脚



### 投影机终端连接

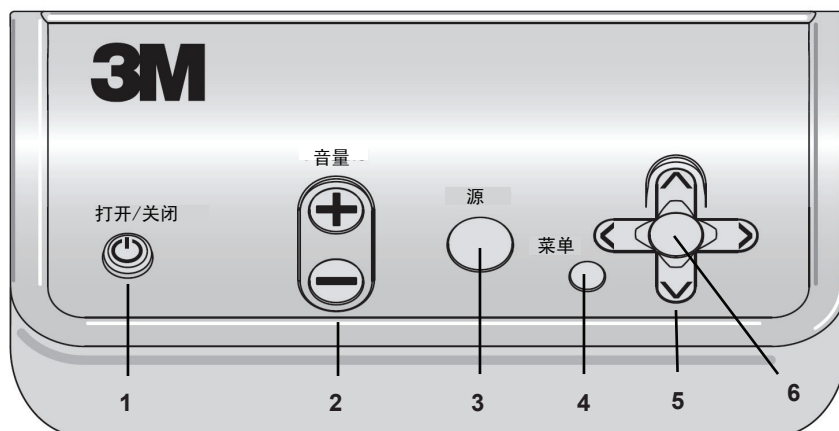


#	投影机面板	功能
1	A/C 电源	将交流电源线连接到投影机上。
2	USB	将投影机 USB (B 型) 连接到电脑 USB 端口上, 以便使用遥控器控制电脑指针光标。
3	电脑	输入来自电脑源的的视频信号。
4	I/O 模块控制	用 RS232 适配器或 3M I/O 模块将投影机控制端口连接到电脑串行端口上, 并控制投影机。
5	HDMI	为投影机连接 HDMI 视频源或者 DVD-D 视频源。SCP725 不通过 HDMI 端口连接音频。



## I/O 模块控制面板（可选附件）

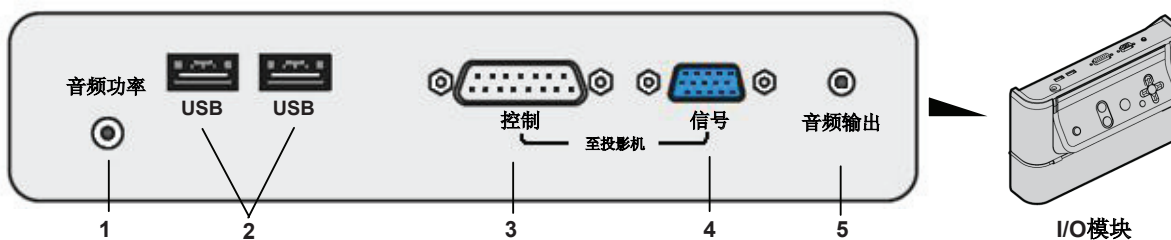
如果投影机已安装可选的 I/O 模块，则可以从 I/O 模块控制面板操作投影机的各种功能。



#	I/O 模块控制面板	功能
1	打开/关闭	打开和关闭投影机
2	音量 +/-	增加 (+) 或降低 (-) 音量水平
3	源	转换显示的输入源。转换顺序：电脑 1 => 电脑 2 => 两分量视频 => 视频
4	菜单	显示投影机的菜单系统。
5	箭头按钮	通过投影机的菜单系统向上/向下或向左/向右进行导航。
6	回车（在箭头按钮的中心）	选择菜单项目并确认菜单选择

## I/O 模块上的顶部终端面板

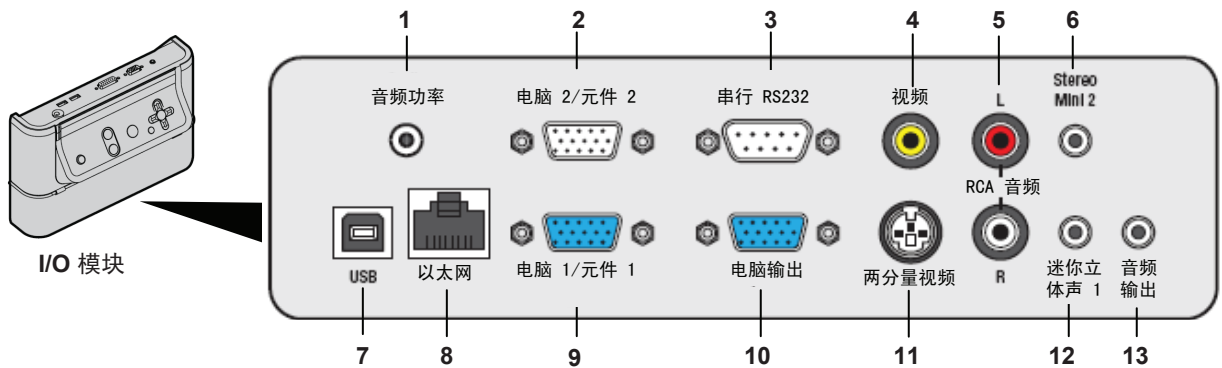
使用这个顶部终端面板将该投影机连接到 I/O 模块盒上。



#	顶部终端面板	功能
1	音频功率	中继音频功率（从底部终端）直达语音放大器。
2	USB（插孔）	将两个 USB 设备（如投影机的遥控器）连接至电脑上的 USB 端口，该电脑已连接至 I/O 模块底部终端面板。
3	控制	将 I/O 模块连接至投影机 I/O 模块控制终端。
4	信号	将 I/O 模块连接至投影机的电脑端口。
5	音频输出	将 I/O 模块连接至外扬声器或 3M 折叠式壁挂 FWMSV2 中的扬声器。

### I/O 模块上的底部终端面板

使用底部终端面板将 I/O 模块盒连接至电脑/视频源。

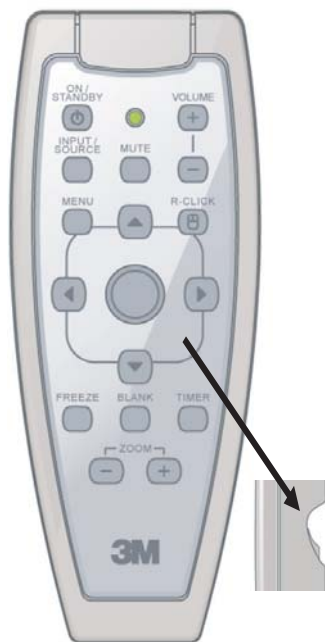


#	底部终端面板	功能
1	音频功率	从 3M 折叠式壁挂附带的电源为 3M 折叠式壁挂扬声器供电。
2	电脑 2/元件 2	电脑或元件视频设备输入。
3	串行 RS-232	将控制指令从电脑或控制系统传递到投影机。
4	视频	复合视频设备输入。
5	RCA 输入 R/L	右和左声道音频输入。
6	迷你立体声 2	电脑 2 的立体声音频输入。
7	USB	将连接至顶部终端面板 USB 端口的这两个设备连接到电脑上。
8	以太网	能够通过网路远程监控访问投影机控制网页和控制指令。
9	电脑 1/元件 1	电脑或元件视频设备输入。
10	电脑输出	从电脑 1 端口输出信号。
11	两分量视频	两分量视频的视频设备输入
12	迷你立体声 1	立体声音频输入
13	音频输出	将选定的音频输入连接至有源扬声器或音频放大器。



## 遥控功能

使用 USB 电缆连接 PC 与 SCP725 或 SCP I/O 模块（如果已配备），并使遥控器指向投影机屏幕或投影机的 IR 传感器。按想要的遥控器按钮发送信号给投影机。

**注：3M放映机是与二台遥控发射机兼容。**



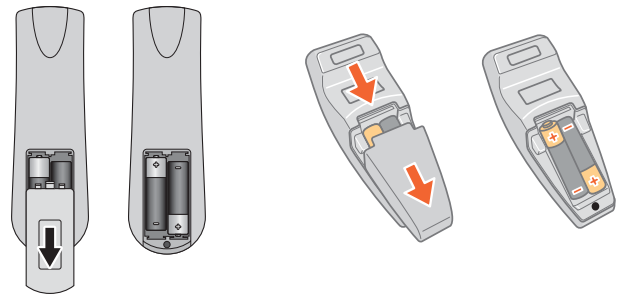
触发按钮是遥控器底部

打开/待机	<p>打开：按下可打开投影机。</p> <p>关闭：按下可显示确认讯息，再按一次以将投影机转换至待机模式。</p> <p><b>注意：确认讯息显示，以确保装置不会意外关闭。</b></p>
输入/源	<p>按下可选择当前输入源。再按一次可选择不同的电脑/视频输入。</p> <p>电脑 1/元件 1 -&gt; 电脑 2/元件 2 -&gt; RCA 复合视频 -&gt; 两分量视频 -&gt; HDMI]</p>
音量 +:	按下可增加扬声器音量。
音量 -:	按下可降低扬声器音量。
静音:	按下可打开或关闭音频声音。
菜单:	按下可显示主菜单。当菜单打开时，按下可退出菜单。
击右键	 执行遥控右鼠标单击功能（当 USB 已连接至投影机 USB 时）。
向上箭头	使光标在菜单选项上向上移动。
向下箭头	使光标在菜单选项上向下移动。
向左箭头	使光标在菜单选项上向左移动。使 .ppt 幻灯片向后移动。
向右箭头	使光标在菜单选项上向右移动。使 .ppt 幻灯片向前移动。
鼠标垫（在箭头之间）	使遥控鼠标能够行使功能。当在缩放模式时，能够进行遥摄功能。
空白:	按下可以空白图像替换投影的图像。再按一次可回到投影图像。
冻结:	<p>按下可暂时冻结当前处于运动状态的图像的移动。再按一次可回到活动图像。</p> <p><b>注意：此功能只能有效几分钟。</b></p>
定时器:	按下可启动 10:00 分钟的数字定时器。按向上/向下箭头可以 1 分钟间隔改变定时器时钟直至 99:00。
缩放 +:	按住以增加显示图像的尺寸直至 200%。
缩放 -:	按住以减少显示图像的尺寸直至 100%。
底部触发 (底下遥控只)	触发遥控左鼠标按钮功能。在菜单模式中，用于回车/选择功能。
击的键 (顶面遥控只)	 执行遥控的鼠标单击功能（当 USB 已连接至投影机 USB 时）。

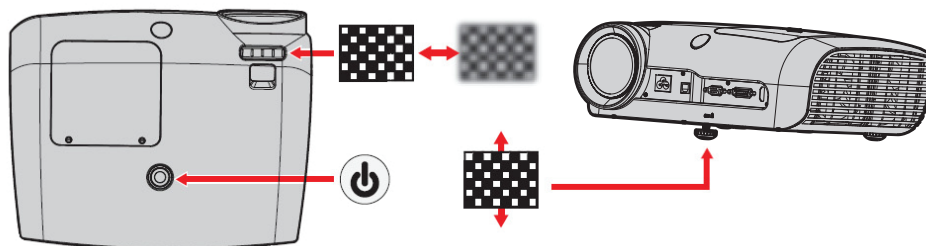
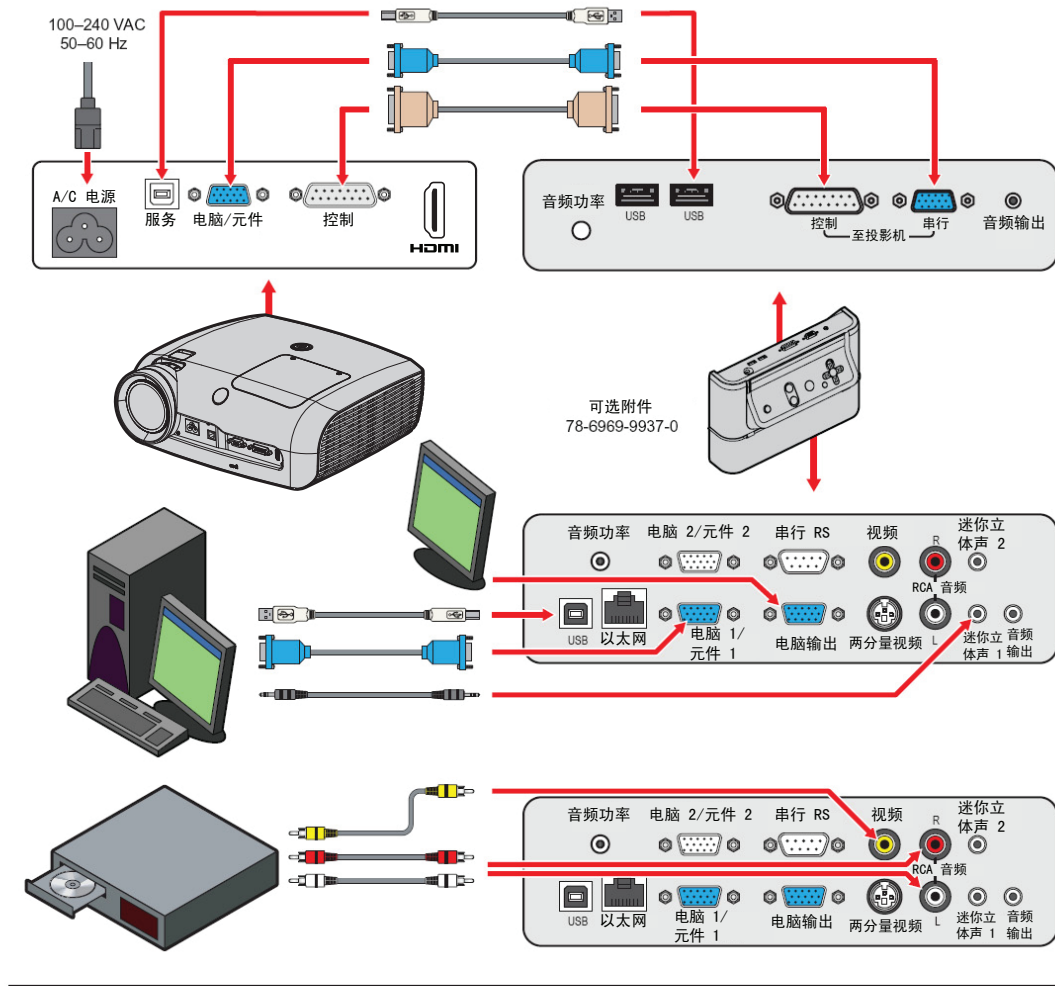
### 在遥控器中安装电池

1. 按在盖上面并向下滑推，将盖子插栓拉开。滑掉盖子。
2. 以正确的极性安装新 电池。
3. 重新装上电池盖。

注意：在使用遥控器之前，验证电池盖是否充分闭锁。



### 设置和系统配置



# 操作说明

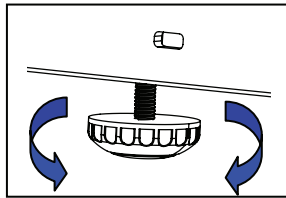
## 投影机启动

请在操作 SCP725 之前阅读“重要保护措施”。在所有电缆连接都已完成之后，请参阅设置和配置，就可以为投影机供电了。

欲取得最佳结果，请遵守下列启动顺序。

1. 为所有连接好的设备通电。
2. 将提供的电源线插头插入投影机的交流输入口。
3. 按动位于投影机或遥控器上的打开/待机按钮。灯就会打开，屏幕上将显示一个图像，而且变得越来越亮。
4. 如果安全特性已激活，请输入 4 位数的 PIN 码。
  - a. 按向左/向右箭头使光标在每个 PIN 字段上移动。
  - b. 按向上/向下箭头改变每个字段的数值。
  - c. 按遥控器上的触发按钮输入 PIN 访问码。
5. 检查所有通风槽，并清除任何妨碍物。
6. 伸出或缩回前调整脚以取得最佳图像高度。

**注意：**旋转此脚实现微调。



7. 转动调焦（投影机顶部）取得最佳图像清晰度。

## 待机模式

在不投影图像时，将该装置置于待机模式。

1. 按遥控器上的打开/待机按钮或 I/O 盒上的开/关按钮。当讯息“按电源按钮关闭该装置”显示时，再次按“打开/待机”按钮。
2. 灯具会断电，电源按钮会先变红，指示该装置锁定，接着在 90 秒之后电源按钮变成琥珀色，表明该装置处于待机模式。

**注意：**在待机模式中，冷却扇将继续运转 5 分钟，然后再关闭。

# 菜单导航

要显示屏幕菜单，请按遥控器或 I/O 模块上的菜单按钮。使用遥控器的向上/向下按钮选择想要的菜单（见下表），然后拉动触发按钮（遥控器底部）使其显示。

在子菜单内，使用遥控器箭头按钮选择屏幕上显示的各项，然后拉动触发按钮启动相应选项或设定。要退出屏幕子菜单，按菜单按钮。

## 主菜单

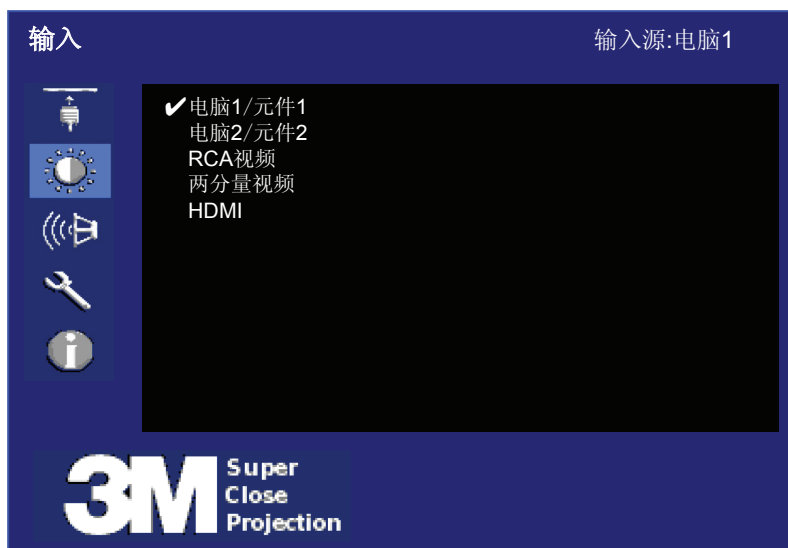
当按菜单按钮时，主菜单是要显示的第一个系统菜单。单击菜单图标显示想要的子菜单。



菜单图标	菜单说明
	<b>输入菜单</b> - 选择所需电脑或视频输入源。
	<b>画面菜单</b> - 调整下列各项画面特征：模式、亮度、对比、彩色信号强度、色调、清晰度、视频减噪、高宽比以及菜单重设。注意：仅在连接好输入源时才显示。
 高级	<b>高级画面菜单</b> - 调整已侦测信号源的下列各项设定：过扫描、亮度/颜色、水平位置、垂直位置、频率、相位和菜单重设。
	<b>音频菜单</b> - 调整下列各项音频设定：音量、静音、音频输入（迷你立体声-1、迷你立体声-2、RCA）、菜单重设。
	<b>设置菜单</b> - 选择或者调整下列各项设定：菜单语言、自动关机定时器、梯形失真、灯时数、灯模式、风扇模式、投影模式、恢复出厂设置、PIN 码和菜单重设。
	<b>信息菜单</b> - 显示当前系统信息：输入分辨率、H/V 频率、灯时数、系统时数、I/O 模块以太网接口 IP 地址/网络掩码/网关、用户版本。

## 输入菜单

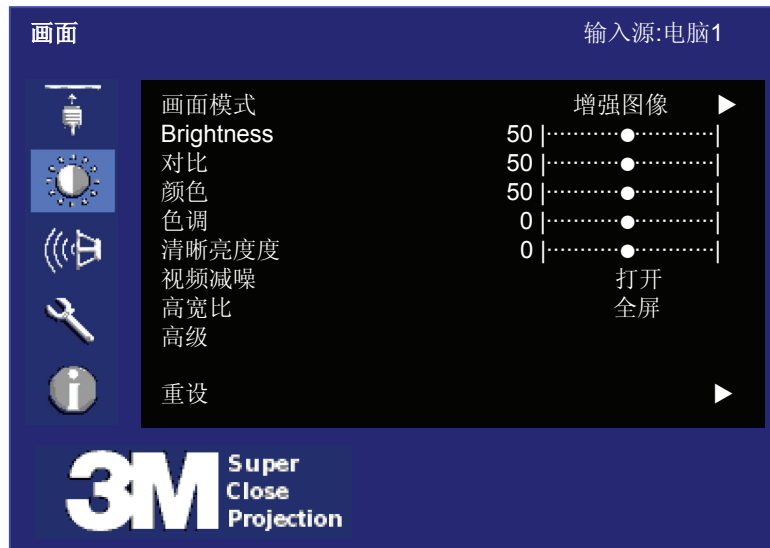
下面显示的输入菜单是用于选择想要在投影机上显示的电脑或视频输入源。



功能	描述
主输入	选择要在投影机上显示的输入源。
	1. 电脑 1/电脑 2 [电脑 1 = 默认]
	2. 电脑 2/电脑 2 [只有在连接好 I/O 模块时才显示]
	3. RCA 视频 (复合视频)
	4. 两分量视频
	5. HDMI

## 画面菜单

下面显示的画面菜单用于调整画面设置，以显示最佳图像。



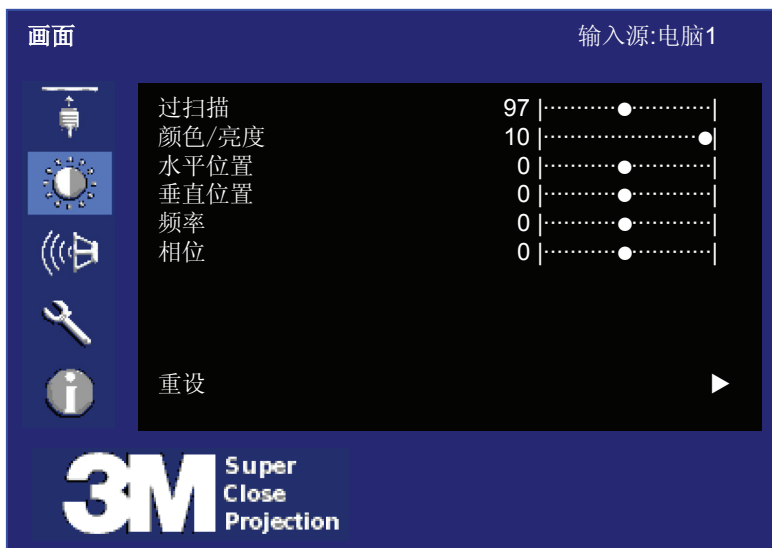
功能	描述	范围	默认
画面模式	选择最佳模式，以最优化投影机图像。 1. 最大亮度 2. 增强的照片效果 3. 增强 4. 照片	无	VGA-最大亮度 视频-增强的照片效果
亮度	调整所显示图像的亮度（低到高）	0 - 100	50
对比	调整所显示图像的对比（暗到亮）	0 - 100	50
颜色 *（见注解）	调整所显示图像的颜色强度	0 - 100	50
色相 *（见注解）	调整视频信号的红 (-) 到绿 (+) 的平衡。	-15 - +15	0
清晰度	调整所显示的图像使其看起来更清晰或更柔和	-15 - +15	0
视频减噪	打开或关闭减噪	无	关闭
高宽比	设置高宽比为：[全屏或 16:9 或原生]	无	全屏
高级	导航至高级画面设定菜单。这个选项适用于于电脑/元件输入，并且只有在连接好 I/O 模块时才显示。	无	无
重设	只重设此菜单中的值	无	无

\*注意：只能为两分量视频和 RCA 视频输入信号调整色调/色相



## 高级画面菜单

选择了高级选项的画面菜单显示于下，它只用于为电脑和元件输入调整投影的图像。

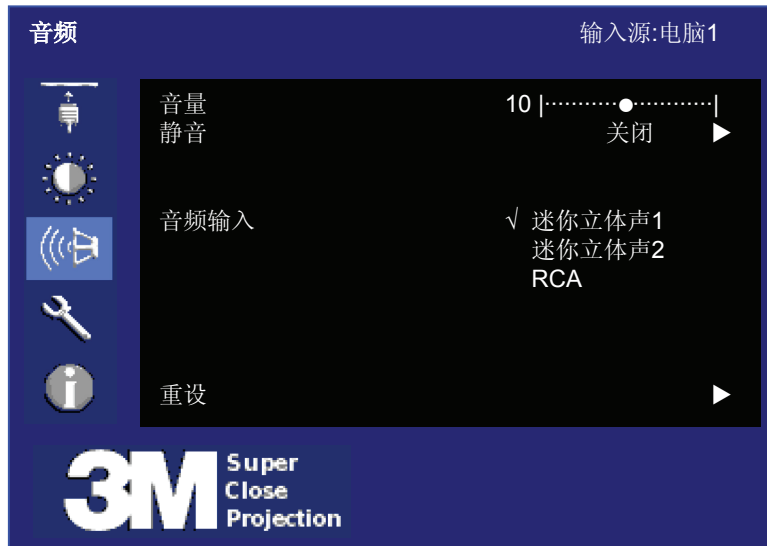


功能	描述	范围	默认
过扫描	调整图像边界的裁切，从第 90 到第 100 个百分点（百分之一的增量）。	90 - 100	视频 = 97 VGA = 100
亮度/颜色	调整 DMD 的白色峰值。 (0 = 最低白色峰值, 10 = 最高值)	0 - 10	电脑 = 10 视频 = 3
水平位置	调整所投射图像的水平位置。 (仅用于电脑 1 或者电脑 2 输入源)	无	0
垂直位置	调整所投射图像的垂直位置。 (仅用于电脑 1 或者电脑 2 输入源)	无	0
频率	调整所投射图像的水平宽度。 (仅用于电脑 1 或者电脑 2 输入源)	-50 - +50	0
相位	调整时钟相位以减少图像失真。 (仅用于电脑 1 或者电脑 2 输入源)	-15 - +15	0
3D 控制	打开或关闭 TI 3D DLP 链接。开改回关，但投影机断开电源后，“始终打开”选项不受影响。	开/关/始终打开	无
3D 反演	打开 3D 反演。3D 反演用于在图像失去同步时翻转眼睛看到的左右图像的顺序。在背景中的图像看起来比前景中的图像离得更近时，左右图像会失去同步。开改回关，但投影机断开电源后，“始终打开”选项不受影响。	开/关/始终打开	无
重设	只重设此菜单中的值	无	无

## 音频菜单

(只有当连接好 I/O 模块时菜单才显示)

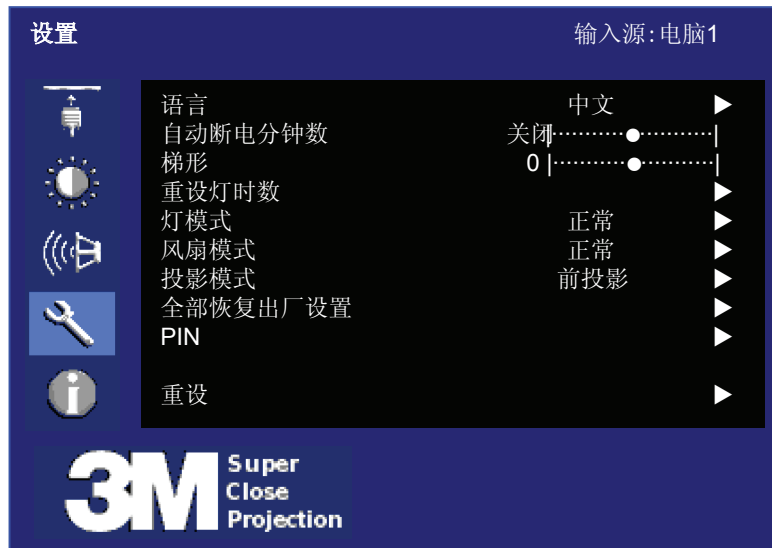
下面显示的音频菜单用于调整音频设定以及选择音频输入源以通过投影机播放。



功能	描述	范围	默认
音量	调整音量水平 (0 = 静音, 20 = 全音量)	0 - 20	10
静音	打开和关闭静音模式	无	关闭
音频输入	选择要处理的音频输出源。 迷你立体声 1 - VGA/元件 迷你立体声 2 - VGA 2/元件 RCA - 两分量视频/元件	无	PC
重设	只重设此菜单中的值	无	无

## 设置菜单

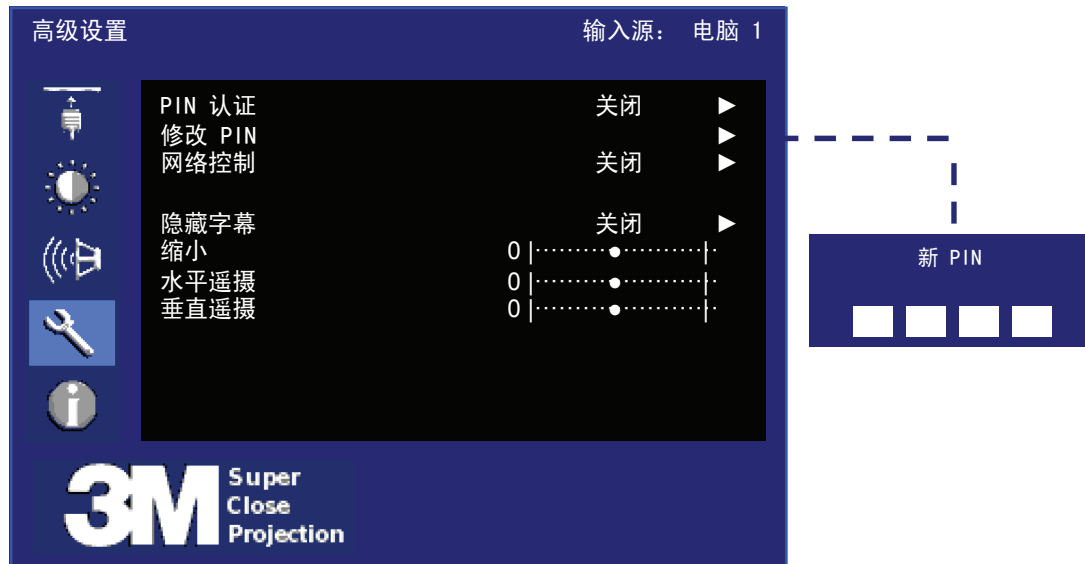
下面显示的设置菜单用于配置基本投影机操作参数。



功能	描述	范围	默认
语言	选择菜单的显示语言 [1-英语, 2-法语, 3-西班牙语, 4-德语, 5-意大利语, 6-日语, 7-繁体中文, 8-简体中文, 9-朝鲜语]	无	简体中文
自动断电分钟数	设置投影机自动断电之前闲置的分钟数（没有侦测到输入源，而且没有收到指令）。	0 - 60	10
梯形	垂直梯形调整。	-40 - +40	0
重设灯时数	重设灯时数状态指示器。见信息菜单。	无	无
灯模式	亮度，正常，省电	无	正常
风扇模式	正常，高	无	正常
投影模式	1-前投影，2-背面投影，3-吊顶正投，4-吊顶背投	无	前投影
恢复出厂设置	将所有菜单项目重设为出厂默认设置	无	无
高级	选择高级设置菜单。	无	无
重设	只重设此菜单中的值	无	无

### 高级设置菜单

下面显示的高级设定菜单用于启动 PIN 码功能（打开/关闭）并设定 PIN 码。



简体中文

功能	描述	范围	默认
PIN 认证	打开或关闭 PIN 码安全功能。	无	关闭
设定 PIN 码	根据需要修改 4 位数的 PIN 访问码。 <i>注意：启用 PIN 安全时，PIN 访问码将自动设定为默认值 3349。</i>	0 - 9	3349
网络控制	打开和关闭网络控制功能。网络控制功能使得电脑能够打开关于 I/O 模块的控制网页，并控制投影机。  要查看控制网页，请将 I/O 模块接入局域网，并将 I/O 模块的 IP 地址键入网页浏览器的地址栏。（可以在投影机的信息菜单中找到 IP 地址。参见下一页。）将显示控制网页。www.mmm.com/meetings 的技术文件版面里提供 RS-232 和网络控制指南。	打开/关闭	打开
隐藏字幕	打开隐藏字幕。CC1、CC2、CC3 和 CC4 是不同的隐藏字幕通道。CC1 是用于大多数内容的主通道。CC2、CC3 和 CC4 上的内容因视频源不同而有所不同。	关闭/CC1/ CC2/CC3/ CC4	关闭
缩小	将图像尺寸从投影图像尺寸的 100% 减小到 50%。	50 to 100	100
水平遥摄	水平放置图像	-5 to +5	0
垂直遥摄	垂直放置图像	-5 to +5	0
重设	将设置重设为出厂默认值。		

## 信息菜单

下面显示的信息菜单用于显示当前投影机配置设置。



功能	描述
输入分辨率	显示当前输入分辨率
H 频率	显示当前输入 H 频率
V 频率	显示当前输入 V 频率
灯时数	显示所安装灯具的当前灯工作时数
系统时数	显示当前系统的总时间累积数
IP 地址 *	显示 I/O 模块以太网接口的当前 IP 地址
网络掩码 *	显示 I/O 模块以太网接口的当前网络掩码
网关 *	显示 I/O 模块以太网接口的当前网关
用户修订	显示当前的用户版本

**\*注意：** 本字段只有在连接好 I/O 模块时才显示。

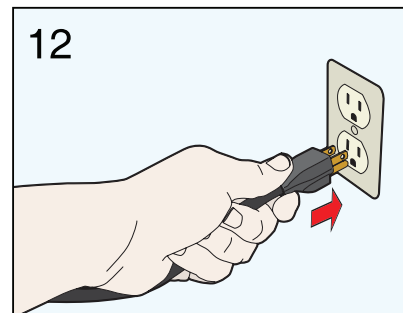
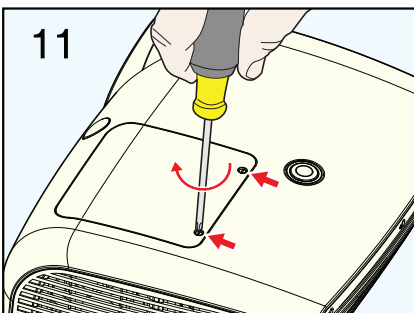
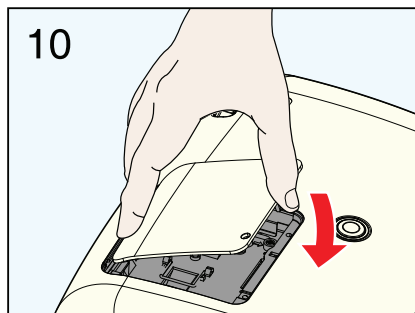
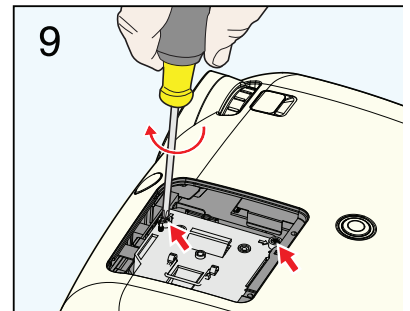
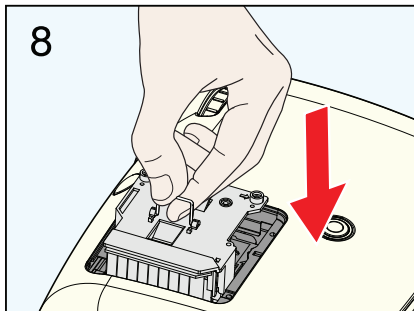
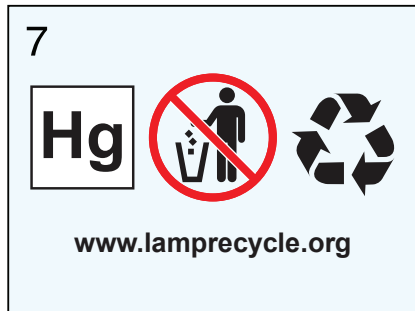
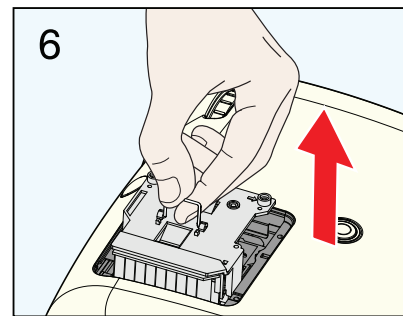
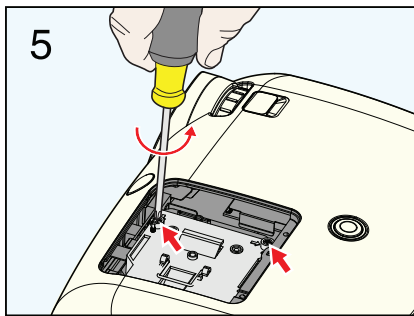
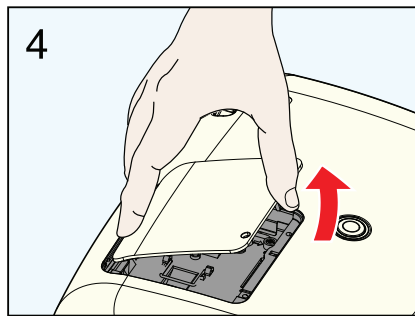
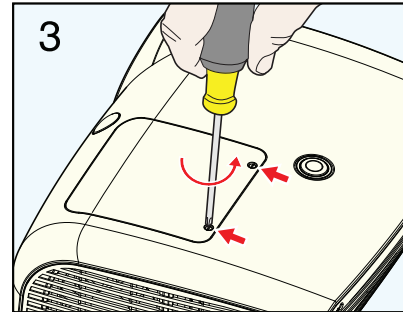
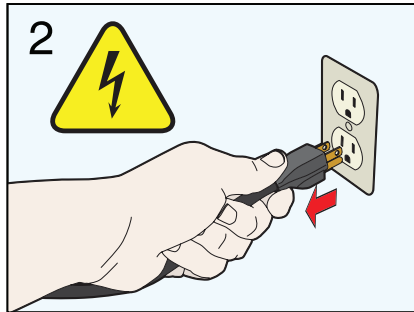
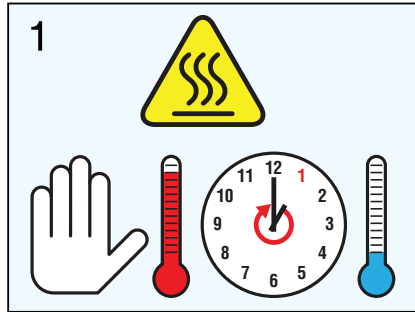
# 机器技术规格

项目	规格
噪声电平	亮度模式：典型情况为 34 分贝(A) 常规模式：典型情况为 32 分贝(A) 省电模式：典型情况为 28.5 分贝(A)
自动侦测及安装	自动识别 I/O 模块连接 自动保存用户调整
电脑兼容性	水平同步：69 kHz 垂直同步：85 Hz
使用环境条件	相对湿度：10-80% 海拔：0-2286 米（0-6000 英尺） 温度：/10-35C (50-95F)
尺寸	328.94 x 264.0 x 116.43 毫米（13.2 x 10.6 x 4.7 英寸）
DMD 原生分辨率	1024 x 768 (XGA)
焦点	手动调整
输入/输出终端	HDMI 连接器 VGA（迷你 D-sub 15 针）连接器 控制连接器 USB (A-B) 交流电源插座
输入额定值	100-240V AC, 50-60 Hz, 4.0A
灯寿命	230W 亮度模式时为 3000 小时 180W 省电模式时为 5000 小时
语言	英语、法语、西班牙语、德语、意大利语、日语、繁体中文、简体中文、朝鲜语
镜头	焦距 = 8.9 毫米
耗电量	正常运行：300W；待机模式：5W
视频兼容性	NTSC: M, N, 3.58Mz, 4.43 MHz PAL: B, D, G, H, I, M, N SECAM
壁挂/吊架性能	三个螺丝孔
重量	4.5 公斤（10 磅）

注意：设计和技术规格可能有所变化，恕不通知。

# 维护

## 灯具更换



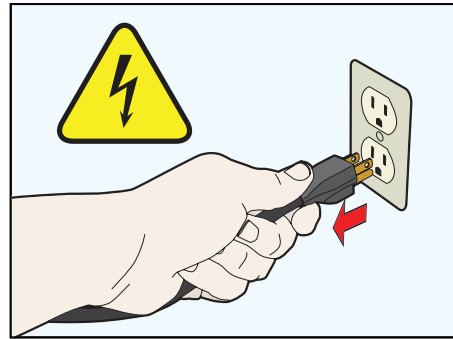
注意：在更换灯具之后，请参阅设定菜单以重设灯时数计时器。

## 清洁通风孔

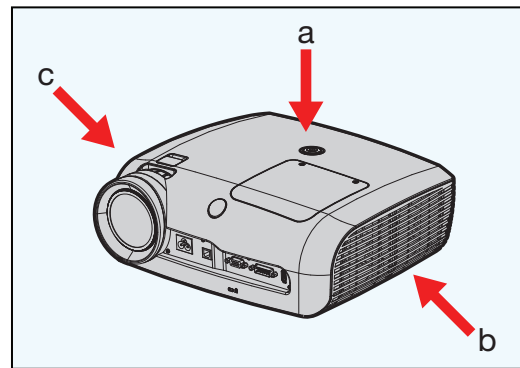
要获得最佳性能，3M 建议定期擦净投影机并用吸尘器清扫投影机上的所有通风孔。

请遵循下面步骤。

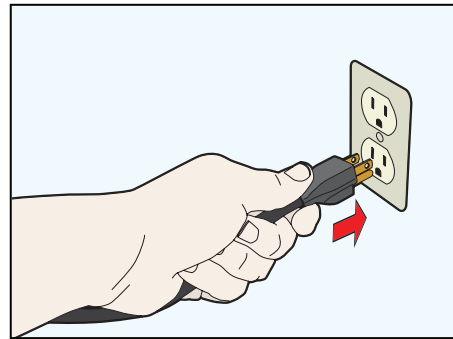
1. 使投影机返回待机模式。在待机按钮变成琥珀色且风扇停止后，从壁装电源插座上拔下电源线。



2. 当投影机顶部表面或通风孔周围出现灰尘或污物时，请先清洁这些区域，然后再运行投影机。
  - a. 使用清洁的布/干布擦拭顶部表面或者使用真空吸尘器。
  - b. 用吸尘器清扫进气口，同时轻敲通风槽去除任何污物。
  - c. 用吸尘器清扫出气口，同时轻敲通风槽去除任何污物。



3. 插入电源线并按待机按钮打开投影机。测试装置以验证它是否正确运行。



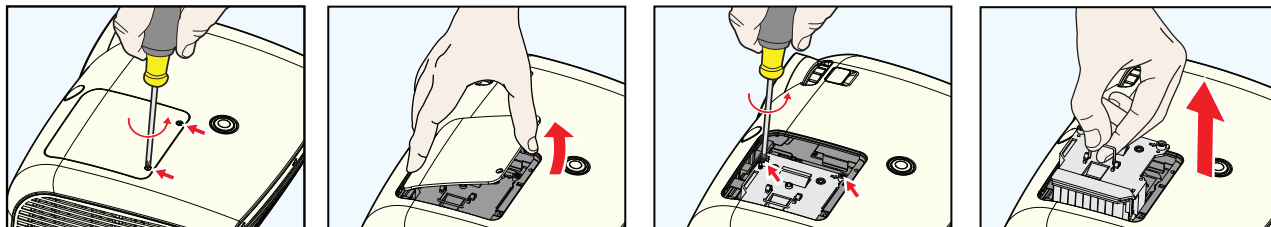


## 清洁灯具模块和灯具舱

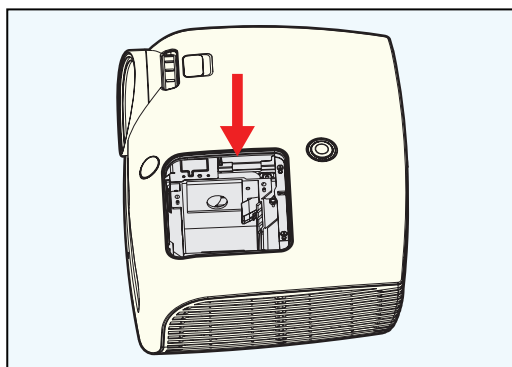
要获得最佳的灯具性能，必须有足够的气流通过且环绕灯具模块。灰尘或污物的积累会减少气流并缩短灯具寿命及降低灯具性能。3M 建议在每次更换灯具时或至少每年一次，用吸尘器清扫通风孔、灯具模块和灯具舱。

请遵循以下步骤。

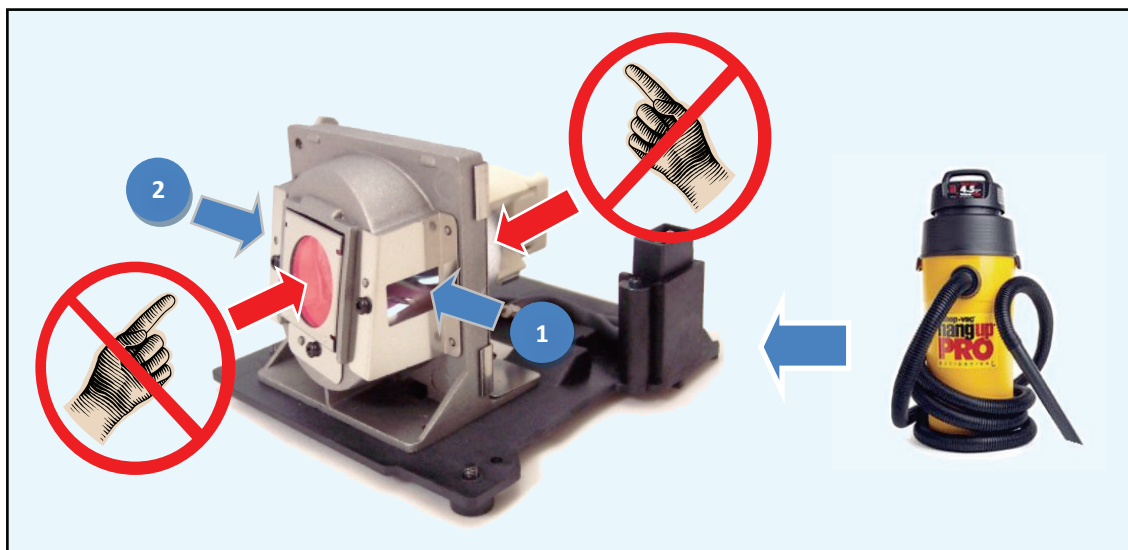
1. 拧下灯具模块的固定螺丝，小心地卸下灯具模块。



2. 用吸尘器清扫灯座以清除所有掉落的灰尘。

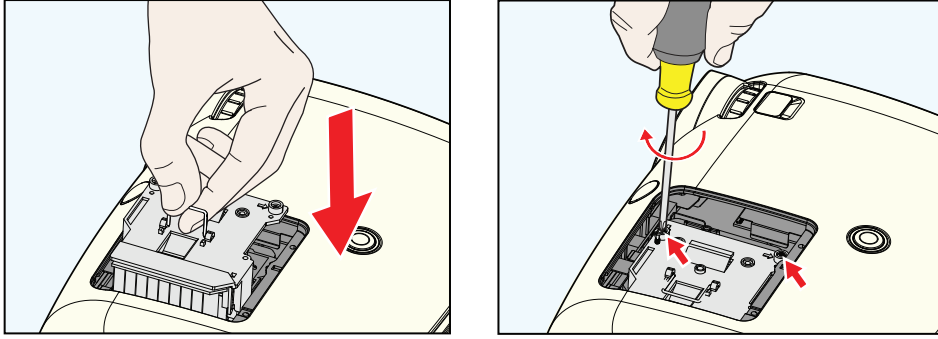


3. 用吸尘器清扫灯入口和出气孔，以清除积累的任何灰尘或污物。

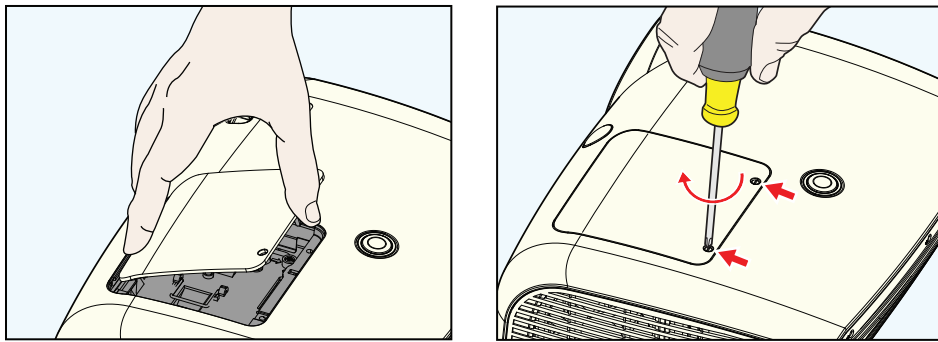


**重要事项：**请勿接触玻璃反射镜或灯泡。如果油从皮肤传递到玻璃上，将会减弱反射镜/灯泡的耐热性并显著缩短灯具寿命。

4. 安装灯具，小心地将其完全置于灯座连接中，并紧固灯具固定螺丝。



5. 装回灯框，并使用固定螺丝进行固定。



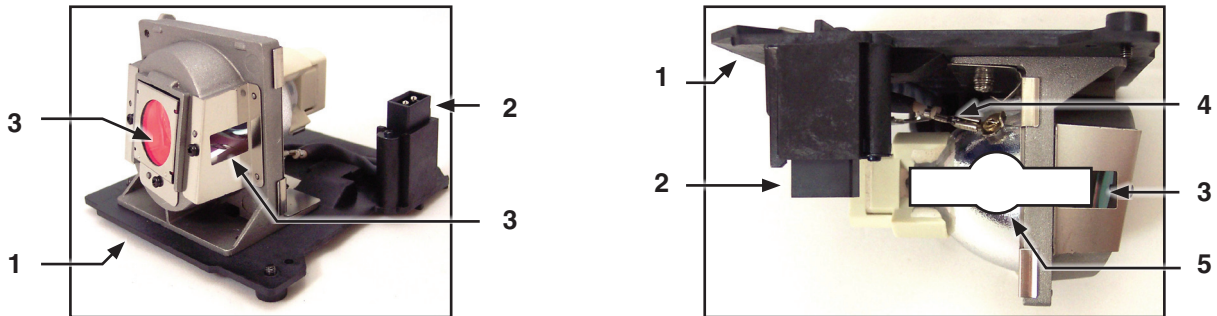
6. 验证投影机是否正确运行。插入电源线并按待机按钮打开投影机。

**注意：**如果灯框未正确安装，投影机不会通电。

# 检修

## 识别过期的灯具模块

### 灯具模块部件



1. 灯具模块顶部
2. 灯具连接器
3. 通风孔
4. 灯具线
5. 灯泡壳 - 这是灯具模块内的灯泡形状。

### 过期灯具的明显迹象

以下五项明显指标有助于您识别过期灯具。

1. 灯泡浑浊 - 灯泡浑浊会降低图像亮度。灯具的灯泡内部好像有白色或黑色沉淀物。这些沉淀物是正常损耗和破损的迹象。在亮度不够时更换灯具。
2. 电线断开或损坏 - 如果灯具线损坏，灯不会亮。在灯具线损坏时更换灯具
3. 灯泡变形 - 灯泡变形会降低图像亮度。当灯泡外壳扩展成不规则的圆形时，灯泡即已变形。在灯泡变形时进行更换。
4. 灯泡末端有碎屑 - 如果灯不亮，则灯泡密封可能已被破坏。灯泡密封被破坏后，来自灯泡的碎屑会聚集在裂开处。大多数时间，这位于灯泡顶端。
5. 灯泡已损坏 - 如果灯已损坏，则不会亮。有时，在您尝试启动投影机时听到异常声音。请参见安全说明，获取关于处理已损坏灯泡的更多信息。

## I/O 模块检修

故障现象	可能的起因	解决方案
投影机打开时 I/O 模块上的待机按钮不亮。	通讯电缆未连接或已损坏。	用通讯电缆（15 针到 15 针）连接投影机与 I/O 模块。
	投影机没电。	请参见投影机检修

## 投影机检修

故障现象	待机按钮状态	可能的起因	动作
投影机无法打开	关闭	电源线未连接至投影机和电源插座。	将电源线插入电源插座。
		灯框未安装，或未正确固定。	确保灯框如灯具放置说明所示，处于适当位置且已固定好。参见第 31 页。
		投影机过热，已自动关闭。	使投影机渐渐冷却。冷却后，投影机将重新通电，并且待机按钮将亮起。按维护部分所述，清洁投影机的通风孔。
		电源插座没电	将投影机连接到有电的电源插座。您可以使用其它电器测试插座以确认其有电。
		投影机的电源装置已停止工作。	请联系 3M 进行维修。
灯具不亮	红色	投影机正在冷却。	请等待，直到投影机完成冷却循环。待机按钮变成琥珀色后，您可以再次按待机按钮。
	橙色	灯具已过期	更换灯具并按待机按钮以启动投影机。
		灯具镇流器可能已停止工作。	请联系 3M 进行维修。
	每隔一秒以红色闪一次	其中一个冷却风扇有问题。	请按照第 31 页上的维护步骤进行操作，尝试再次启动投影机。如果清洁不能解决问题，请联系 3M 进行维修。

故障现象	待机按钮状态	可能的起因	动作
灯具不会发光或已关闭。	每隔一秒以红色闪两次	由于环境温度、海拔升高或通风孔堵塞，投影机过热。	请按照第 31 页上的维护步骤进行操作。 拔下电源线并重新连接，然后再试一次。如果清洁不能解决问题，请联系 3M 进行维修。
	每隔一秒以红色闪四次	由于连接投影机控制端口和 I/O 模块的通讯电缆上存在电磁干扰或者通讯电缆质量太差，导致投影机的处理器出现通讯错误。	确保连接投影机控制端口与 I/O 模块的电缆不与电源电缆或其它通讯电缆相交。如果相交，请重新布线，以使其不相交。如果投影机与 I/O 模块之间的通讯电缆长于 4 米（13 英尺），请考虑使用 3M I/O 模块电缆延长器 P/N: 78-6972-0027-3。
无图像	绿色	所需输入源未选定。	按遥控器输入按钮选择所需输入源。
		来自输入源的电缆都未连接好。	将电缆连接至正确的输入源。
		输入源未打开或未显示图像。（例如，如果为笔记本电脑，外部显示器端口未打开）。	打开输入源。

故障现象	待机按钮状态	可能的起因	动作
图像中的噪声	绿色	视频电缆增加了信号的噪声，因为其端点未正确接入、太长或缺少足够的电磁屏蔽。	缩短视频源与系统之间的电缆或者在视频源与长电缆之间添加视频放大器。
电脑图像中的噪声	绿色	投影机的频率和相位设置未正确设定。	调整高级画面菜单中的频率和相位设置，直到噪声减小或消除。
无音频来自扬声器	绿色	投影机没有扬声器。	
		音频电缆连接至错误的音频输入。	将音频电缆连接到正确的输入源或者在投影机音频菜单中更改音频/视频输入分配设置
		在 3M 折叠式壁挂中放大的音频未连接至电源。	I/O 模块不为音频供电。折叠式壁挂附带的电源适配器必须连接到 I/O 模块底部的音频电源端口，来自 I/O 模块顶部音频电源端口的电缆必须连接到折叠式壁挂的电源输入端。
		音频源或扬声器静音	关闭音频源上的静音
图像昏暗或模糊	绿色	亮度设定太低。	调整亮度
		灯具需要更换。	更换灯具。

故障现象	待机按钮状态	可能的起因	动作
所需输入源未能侦测到		输入源无源。要选定的输入必须出现有信号。	将有源输入源连接至装置。
		输入设备（例如，电脑、DVD 播放机等）未打开。	打开输入源。
遥控器不工作		遥控器未面对遥控器感应器。	使遥控器面向遥控器感应器。
		遥控器离感应器太远	请在 5 米之内操作遥控器。
		遥控器和感应器之间有妨碍物。	清除妨碍物。
		遥控器的电池已耗尽或插入错误。	正确插入电池。

### 投影机指示灯亮

模式	投影机上的指示灯信号
待机	橙色 LED（总是亮起）
灯具放电	橙色 LED（闪烁）
正常工作	绿色 LED（总是亮起）
风扇错误	红色 LED（每隔一秒闪一次） ( • • • )
热误差	红色 LED（每隔一秒闪两次） ( •• •• )
通讯错误	红色 LED（每隔一秒闪四次） ( •• •• •••• )
冷却（锁定）	红色 LED（固体光源）

### I/O 模块指示灯亮

模式	指示灯在 I/O 模块盒上发信号
待机	橙色 LED（总是亮起）
正常工作	绿色 LED（总是亮起）
冷却（锁定）	红色 LED（固体光源）

# 更换部件和附件

## 更换部件

部件名称	3M 部件编号
VGA 电缆, 1.8 米	78-8134-7029-7
遥控器	78-8134-7200-4
SCP725/SCP725W 灯具更换	78-6969-9996-6

## 可选附件 (未显示)

部件名称	3M 部件编号
3M 固定式壁挂 SCPFXW.V2	78-6969-9986-7
带扬声器的 3M 折叠式壁挂 SCPWMS.V2	78-6969-9988-3
3M I/O 模块 V3	78-6972-0012-5
投影机控制用 RS232 适配器, 无 I/O 模块	78-6969-9934-7
3M 安全包	78-6969-9961-0
砌块和立柱墙壁用的壁挂托架	78-6969-9962-8
VGA 电缆, 3.5 米 (11.5 英尺)	78-8134-7218-6
USB 电缆, 3.5 米 (11.5 英尺)	78-8134-7219-4
控制电缆 15 针 DB, 3.5 米 (11.5 英尺)	78-8134-7220-2





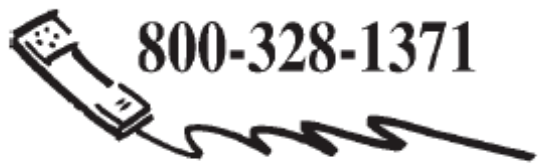




### 重要通知

有关 3M 产品的所有声明、技术信息及建议都基于被认为可靠的消息，但无法担保这些消息的准确性或完整性。在使用该产品前您必须进行评估并确定其是否适合您的用途。自主承担一切关联责任和风险。未在 3M 当前刊物里包含的任何产品相关声明，或购货订单里的任何相反声明均不具备任何效力，3M 授权官员签署的书面协议有明确规定除外。

技术支持联系：



**800-328-1371**



**<http://www.3m.com/meetings>  
e-mail: [meetings@mmm.com](mailto:meetings@mmm.com)**

**3M 奥斯汀中心**  
Building A145-5N-01  
6801 River Place Blvd.  
Austin, TX 78726-9000

**3M 加拿大公司**  
P.O. box 5757  
London, Ontario  
N6A 4T1

**3M 墨西哥公司, S.a. de C.V.**  
Apartado Postal 14-139  
Mexico, D.F.07000  
墨西哥

**3M 欧洲公司**  
Boulevard de l'Oise  
95006 Cerge Pontoise Cedex  
法国



请注意回收。

平板印刷于美国  
©3M 2011