

3M

超短焦投影系統 SCP716W

操作手冊



目錄

介紹

謝謝您選用3M設備	5
重要通知	5
保固；有限補償；有限責任	5
3M將採取哪些行動來解決問題.....	7
產品專利	7
法規通知	7

工安情報

計劃用途	9
工安標籤	12

運送包箱容納的東西

請保留您的包裝物件	13
下一步做什麼？	13

產品描述

機器的特徵.....	14
外形尺寸	14
投影機距螢幕的距離和圖像尺寸.....	15
垂直鏡頭平移	15
零件鑒定	16
投影機接頭的連接.....	16
I/O模組控制面板(選購配件).....	17
I/O模組上的頂部終端面板	17
I/O模組上的底部終端面板	18
遙控器的功能	19
安裝遙控器電池	20
設定和系統配置	20

操作指示

投影機的啟動	21
待機模式	21

選單導航

主選單	22
輸入選單	23
畫面選單	24
高級畫面選單	25
聲訊選單	26
設定選單	27
高級設定選單	28
資訊選單	29

機器規格

投影燈更換	31
-------------	----

故障排除

常見問題及解決方案	32
投影機指示燈亮	33
I/O模組指示燈亮	33

更換部品和附件

更換部品	34
選購配件(未顯示)	34

介紹

謝謝您選用3M的設備

本產品是依據3M最高品質與工安標準製造，能在未來多年裏無後顧之憂地順心使用。要獲得最佳性能，請仔細按指示操作。我們希望您可以在課室、會議、展示、與訓練集會裡都可以享用這種高性能的產品。這產品屬於A類，不能售賣給家用市場。

商標

3M標識和3M都是3M公司的註冊商標。Vikuiti是3M公司的商標。Digital Light Processing是德州儀器公司的商標或註冊商標。所有其他的商標或註冊商標都歸其各自所屬公司專有。HDMI、HDMI標誌及High-Definition Multimedia Interface均為HDMI Licensing LLC之商標或者註冊商標。

重要通知

所有有關3M產品的描述、技術情報、和推薦都是根據我們認為可靠的情報作出的，但我們並不保證其正確性或完整性。使用本產品前，應評估與確定本產品是否適用於您計劃的運用。由您承擔與該用途有關的所有危險及責任。除非3M特別授權主管簽名的書面協定明確規定，否則3M現行刊物裡所不包含的任何有關本產品的描述或您訂單上有關本產品的相反描述都不具有效力。

保固；有限補償；有限責任

本保固僅適用於美國大陸地區。在其他國家的保固條款、條件、補救和限制可能會有所不同。請聯絡您當地的3M公司獲得保固資訊。

3M SCP700系列投影機(“3M產品”)保證從購買之日起為期三(3)年或在4000小時的使用量之內(以較早達到的期限為準)在原材料或製造上沒有缺陷。

3M產品的所有其他附件(適用模組結構中的附件)，不包括投影機投影燈，但包括壁掛、懸吊、數位注記感應器以及輸入/輸出設備，都保證從購買之日起一(1)年內在材料和製造上沒有缺陷。

3M產品的投影燈元件都保證在3M產品購買日之後為期九十(90)天或180小時投影燈使用量之內(以較早達到的期限為準)在材料或製造工藝上沒有缺陷。這個保固僅適用於部品，以及在批准的投影燈保固要求情況下；您的全部救濟就是贊成運送到您所在地方的更換產品。

未作為任何模組配置一部分進行銷售的供選產品升級和/或附件都服從個別保固。

上述保固都是專一性的，而且都是為了替代任何及所有保固、明示或暗示保固或條件，包括為任何特定目的就適銷性和適切性所做的任何暗示保固、或任何行業實踐或顧客或貿易用途。

如果發生3M產品未能在適用的保固期內遵照上述保固，您的除外補救措施，應為3M隨意更換或修補3M產品或者退還3M產品的採購價款。所有更換的部品或產品都成為3M的財產。如果產品進行修復，3M將使用新或舊的部品修復有缺陷的部品。如果3M產品進行更換，3M將使用相同或同等型號的新或翻新產品進行更換。在批准的保固要求情況下，如上面所述，3M產品更換件將僅具有原3M產品保固期的剩餘期限。對於保固服務，您必須提供原購買日期的證據，否則將使用出廠編碼日期確定保固的開始日期。下列各項不屬於上列保固範圍之內：

- a. 本保固不包括因不當儲存、誤用、濫用、事故、惡意破壞行為、不當安裝、疏忽、不當裝運而被修改或損壞的3M產品、由戰爭行為、諸如火災、洪災、閃電之類的災害、錯誤電流、軟體問題、與非3M產品的互相作用，或非3M授權服務提供商進行的維修、任何人的疏忽或錯誤處理而引起的損壞。正常的磨損和撕裂不屬於保固範圍之內。
- b. 3M產品是設計用來在典型的室內環境之中工作的。本保固不包括在下列各種情況之外使用的3M產品：
- 100V-240V AC 50/60 Hz
 - 具有低濃度的煙霧或空氣源微粒的辦公室（或類似）環境。

高度	溫度	濕度
0-4000呎（正常風扇轉速）	5°C – 35°C (41°F – 95°F)	25 – 80 (非結露)
4000-6000呎（高風扇轉速）	5°C – 35°C (41°F – 95°F)	

- 儲存條件：-20°C至60°C，最高40,000呎。
- c. 入氣口和排氣孔都必須沒有障礙物，包括懸吊或其他掛架引起的任何潛在阻塞物或障礙物。不足的通風將引起3M產品故障或將引起對3M產品的損壞，這會使到該保固無效。
- d. 本保固不包括任何其他成本，包括但不局限於，那些與以下各項有關的成本：3M產品的拆卸、清潔或安裝、給3M造成的(機械或電子)調節，或更換象投影燈和空氣過濾器那樣的顧客可更換部品。
- e. 本保固僅包括該產品的正常使用。每天24小時或其他過量連續使用引起應變，而且不會被視正常使用。
- f. 本保固不包括耗材(例如，保險絲)，燈具除外，並且僅做如下規定。
- g. 本保固是不可轉讓的。
- h. 如果3M標籤或標識或等級標籤或序號被揭除，則3M不負責保固服務，除非對合作要求的私人標籤另有明確的書面規定。
- i. 本保固不包括在提呈您的3M產品獲得保固服務方面發生的郵資、保險或裝運成本。上述成本是顧客的責任。如果聲稱的缺陷在服務中不能被鑒定或複製，顧客可能得對發生的成本負責。如果您的保固升級包括“退換”服務，但是技術人員不能鑒定或複製所聲稱的缺陷，顧客將負責召回的成本。

未能遵循包含於適當3M手冊中的使用說明或未能根據3M的計畫用途聲明使用3M產品，都會使到所有保固和有限補救無效。

除非適用的3M產品手冊特別另行規定，否則3M不應當負責任以任何方式與任何3M產品的性能、使用或無能力使用相關的任何間接、偶發、特殊或因果性損壞(包括但不局限於利潤、收入或業務的喪失)。不管損壞訴求的法理如何，本限制都適用。

對於保固支援，在退貨前，請電話聯繫或寫信給您當地的3M辦公室或3M授權的服務提供商取得RMA#(退貨產品授權號)。如果您位於美國大陸範圍之內，請經過電話1-800-328-1371或電子郵件meetings@mmm.com聯絡3M顧客服務。

3M將採取哪些行動來解決問題：

- 如果您的3M產品需要維修，3M會要求您將3M產品牢靠地包裝于其原包裝或同等物品之內，並與原購買日期的證據一起，將其攜帶或發送到您的3M服務經銷商或3M服務中心。
- 3M將隨其意修補或更換故障裝置，不收任何部品或勞務費。3M產品之退回保固將由3M承擔費用。
- 當保固服務涉及3M產品或部品的交換之時，更換下的部品將成為3M之財產。
- 交換的3M產品或部品可能是嶄新的或早前經過翻修達到3M質量標準，而且3M依自願，更換件可能是同類型和質量的另一型號。
- 3M對更換受保固的3M產品或部品的責任將不會超過該3M產品的原零售價格。交換或更換產品或部品承擔該產品的剩餘保固期，為此有限保固所包括。不過，按照上面的規定，每個更換燈件僅具有條件式的90天保固。

產品專利

本產品使用了下列一項或多項專利：

美國專利號碼D555,184

美國專利號碼7,123,426

美國專利號碼7,126,767

美國專利號碼7,271,964

法規通知

視訊信號電線: 祇可以用廠商提供的電線。

FCC聲明——A類: 本設備遵守FCC規則之第15部分。操作受到下列兩個條件的制約：

- (1) 本設備不得引起任何有害幹擾，而且
- (2) 本設備必須接受任何收到的幹擾，包括可能導致不希望操作的幹擾。

用戶使用說明：本設備已經依據美國聯邦電信委員會規則第15部進行檢驗，檢驗結果符合A級數位裝置之限制。設定這些這些限制的目的是設備在商用環境中運行時針對有害幹擾提供合理的保護。本設備會產生、使用而且會幅射無線電頻率能量，如果不根據指示安裝使用，可能會導致對無線電通訊的有害幹擾。

本設備在住宅區的操作可能引起有害的幹擾，在這情況下用戶必需自費糾正這幹擾。

通知：本A類數位裝置滿足加拿大有幹擾設備法規的所有要求。

Cet appareil numérique de la classe A respecte toutes les exigences du Règlement sur le matériel brouilleur du Canada.

用戶使用說明：本裝置滿足FCC裝置要求，設若下列條件都得到滿足：電纜可能必須和設置在投影機側面的核心一起使用。請使用該投影機附帶或指定的電纜。

注意：未經負責合規方明確批准的變動或修改會使到用戶操作該裝置的授權無效。

CE聲明

電磁兼容性聲明：滿足2004/108/EC指令

低電壓指令：滿足2006-95-EC指令

WEEE聲明：下列資訊僅適用於歐盟各成員國：顯示在右方的標誌跟從廢棄電氣暨電子裝置指令2002/96/EC (WEEE)。該標誌表示不要將該裝置作為未分揀生活垃圾進行棄置的要求，而是根據當地法律使用退回和收集系統。



RoHS聲明：3M投影系統可以提供適用於滿足RoHS指令之RoHS證書。¹

歐盟(EU)危害物質指令(RoHS)2指令，002/95/EC。

¹ 滿足RoHS指令意味著，產品或部品在任何均質材料不含超過下列最大濃度值的任何物質，除非該物質處於根據RoHS修正案所豁免的一種用途之中：(a) 鉛、水銀、六價鉻、多溴聯苯或多溴聯苯醚為0.1%(重量比)；或(b) 鎘為0.01%(重量比)。該資訊反映的是3M所瞭解和相信的情況，可能根據是第三方供應商提供給3M的資訊。

工安情報

使用這投影機前，請詳細閱讀、瞭解、和跟隨所有在這指示裡的工安情報。請保留這些用法說明以便將來作參考之用。

計劃的用途

使用機器前請仔細閱讀整部手冊。設計、製造及測試本投影機是供室內之用，採用3M投影燈和硬體。使用其他更換的燈盒、露天使用或利用未經試驗過的電壓可能導致投影機或週邊設備的損壞和/或導致有操作危險的情況。

本投影機的設計目的是在正常的辦公/課堂環境中使用。

高度	溫度	濕度
0-4000呎（正常風扇轉速）	5°C – 35°C (41°F – 95°F)	25 – 80
4000-6000呎（高風扇轉速）	5°C – 35°C (41°F – 95°F)	（非結露）

工作環境周圍不得有經空氣傳播的煙、油脂、油及其它污染物，這些物質會影響本投影機的運行或性能。

在有害的環境中使用本產品會使本產品的保固失效。

工安標籤與指示的信號字句與符號解釋

警告： 表示有潛在的危險性，如果不能避免的話，可引至死亡或嚴重的身體傷害和/或財產損害。

小心： 表示有潛在的危險性，如果不能避免的話，可引至輕微至中等的身體傷害和/或者財產損害。



警告： 危險電壓



警告： 熱表面-高溫燈



警告： 高壓



注意： 請閱讀附帶的文件

⚠ 警告**為了減少與危險電壓有關的危險：**

- 請不要在濕潤環境中或露天使用這投影機。
- 請不要修改這投影機或電源綫纜。
- 除非投影燈更換指示中有特別規定，則請不要移除任何螺絲。
- 除了投影燈之外，請不要試圖維修該投影機。在該投影機的內部，沒有用戶可維修的部品。
- 請與 3M 授權的維護服務中心聯絡有關維護服務的事情。
- 如果長期不使用該投影機、投影燈更換期間以及在清潔的同時，請斷開電源綫纜。
- 請不要讓水或其他液體進入投影機內。

為了減少與危險電壓產生和/或火災有關的危險：

- 請換掉損壞的電線。
- 如果投影機損壞，請與3M授權的維護服務提供商聯絡。
- 要用有接地且與投影機所使用電線一樣等級的延長電線。
- 把投影機插頭插入有接地的電源插口。

為了減少有關窒息的危險：

- 請將電池與電池子蓋放在遠離小孩與寵物的地方。

為了減少與燈泡破裂有關的危險：

- 如果投影燈泡發生破裂，請電話聯繫3M授權的維修服務提供商來修理。破裂投影燈的修理不是用戶可操作的。
- 如果您已經接觸到了破裂燈泡的碎片，請徹底洗乾淨您的手。
- 使燈泡發生破裂的所在區域保持良好的通風。投影燈泡在高溫狀態下工作。

為了減少有關危險的電壓、撞擊、絆跌或者強勁燈光的風險：

- 不要在無人監管的兒童周圍使用這投影機。

為了減低利物、過早報廢的投影燈及水銀曝受有關的風險：

- 請總是用心謹慎操作易碎的燈模組。
- 當投影燈更換資訊出現的時候，請更換投影燈模組。
- 決不要用先前使用過的燈模組更換現有投影燈模組。
- 要把投影機從天花板或牆壁取下才可以換燈泡。

△ 小心**為了減少有關強勁燈光的危險：**

- 當投影機的燈是亮著時，避免直接看投影機的鏡頭。

為了減少投影機可能掉下造成撞擊的危險：

- 當想要把設備安裝在牆壁上或天花板上時，一定要用 3M 牌子的壁掛/懸吊的整套器具。
- 3M 品牌之壁掛/懸吊整套器具的安裝僅能由具資人員來完成。
- 當安裝 3M 的壁掛/懸吊的整套器具時要嚴格地遵守在安裝指示裡的適當安裝程式。
- 總是在平坦而且堅固的表面上操作這機器。

為了減少有關爆炸和/或從電池流出化學品的危險：

- 僅使用AAA類型電池。
- 請依據發現於遙控器上的標示，確定電池正(+)負(-)極的方向。
- 不要讓電池長期留在遙控器之中。
- 請不要使電池受熱、拆解、短路、再充電，或使電池曝受火或高溫的作用。
- 不要把電池鬆散地放在您的口袋或零錢包中攜帶。
- 如果電池洩漏發生，避免與眼睛和皮膚接觸。
- 切勿新舊電池混用。

為了減少絆倒和/或撞擊有關的風險：

- 安置好電源纜和電纜，使得他們不能被絆跌。

為了減少污染環境的危險：

- 根據適用的聯邦、州及地方法規棄置水銀燈、廢舊電池以及其他電子元件。

為了減少燈盒熱面有關的危險：

- 在更換投影燈之前，讓投影燈冷卻達60分鐘，然後從插座處拔掉投影機的插頭。

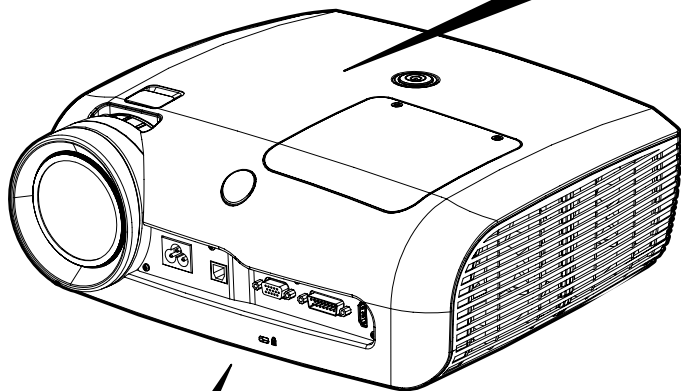
為了減少有關水銀污染環境的危險：

- 水銀：投影燈含水銀。切勿扔進垃圾之中。請准據當地、州或聯邦法律棄置。請瀏覽網站 www.lamprecycle.org 或電話聯繫 001-800-328-1371。

保留這些安裝說明

工安標籤

這產品上使用有下列標籤。






Warning: Read Manual Before replacing Lamp.

ADVERTENCIA: Lea el manual antes de cambiar la lámpara.

AVIS: Lire le manuel avant de remplacer la lampe.

WARNUNG: Lesen Sie im Handbuch nach, bevor Sie die Lampe ersetzen.

AVVERTENZA: Leggere il manuale prima di sostituire la lampada.

警告：ランプを交換する前に説明書を読んでください。

警告：在更換投影燈之前，請閱讀產品手冊。

警告：更換投影燈之前，請閱讀產品手冊。

경고：램프를 교체하기 전에 매뉴얼을 읽으십시오.





<p>WARNING:</p> <ul style="list-style-type: none"> • BEFORE OPERATING, PLEASE READ OWNER'S MANUAL. • DO NOT REMOVE SCREWS EXCEPT LAMP COVER SCREWS, • DO NOT BLOCK VENTING OPENINGS. <p>AVIS:</p> <ul style="list-style-type: none"> • VEUILLEZ LIRE LE MODE D'EMPLOI AVANT L'USAGE. • NE PAS RETIRER LES VIS A L'EXCEPTION DES VIS DU COUVERCLE DE LAMPE. • NE BOUCHEZ PAS LES ORIFICES DE VENTILATION. <p>WARNUNG:</p> <ul style="list-style-type: none"> • VOR DEM EINSATZ DIE BEDIENUNGSANLEITUNG LESEN. • KEINE SCHRAUBEN AUSSER DEN LAMPENDECKELSCHRAUBEN ENTFERNEN. • LUFTÜNGSÖFFNUNGEN NICHT BLOCKIEREN. <p>警告:</p> <ul style="list-style-type: none"> • ご使用になる前に、取扱説明書をお読みください。 • ランプカバー以外のネジを取り外さないでください。 • 通気孔をふさがらないでください。 	<p>LAMP REPLACEMENT CAUTION</p> <p>BEFORE REMOVING THE SCREWS, DISCONNECT POWER CABLE. HOT SURFACE INSIDE ALLOW 1 HOUR TO COOL BEFORE REPLACING THE LAMP. HANDLE WITH CARE, RISK OF EXPLOSION. SEE OWNER'S MANUAL.</p> <p>PRECAUTIONS LORS DU REMPLACEMENT DE LA LAMPE</p> <p>DEBRANCHER LE CABLE D'ALIMENTATION AVANT DE RETIRER LES VIS, L'INTERIEUR DU BOITIER ETANT EXTREMEMENT CHAUD, ATTENDRE 1 HEURE AVANT DE PROCEDER AU REMPLACEMENT DE LA LAMPE. A MANIPULER AVEC PRECAUTION. RISQUE D'EXPLOSION. SE REPORTER AU MODE D'EMPLOI.</p> <p>ACHTUNG BEIM LAMPENAUSTAUSCH</p> <p>VOR DEM ENTFERNEN DER SCHRAUBEN DAS NETZKABEL ABTRENNEIN. HEISSE OBERFLÄCHEN IM INNEREN BENÖTIGEN 1 STUNDE ZUM ABKÜHLEN, BEVOR DIE LAMPE ERSETZT WERDEN KANN. VORSICHT BEIM UMGANG. EXPLOSIONSGEFAHR. SIEHE BEDIENUNGSANLEITUNG.</p> <p>ランプ交換の注意</p> <p>ランプ交換をおこなう前に、必ず電源プラグをコンセントから抜いてください。内部は高温ですので、1時間以上放置してください。ランプは使用中に、まれに割れる場合があります。ランプ交換の際、ガラスの破片でけがをしないよう注意してください。詳しくは取扱説明書をご覧ください。</p>
--	---

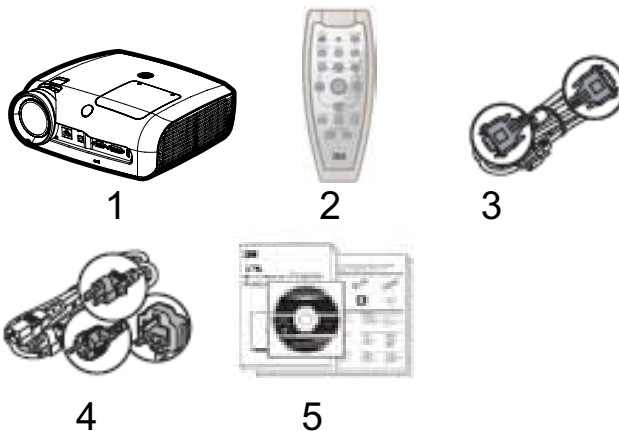
Hg: LAMP CONTAINS MERCURY. Don't throw in trash. Dispose according to local, state, or federal laws. See www.lamprecycle.org or call 1-800-328-1371.

運送紙箱中所包含的物件

本投影機在運送時附帶有標準DVD播放機、個人電腦或膝上電腦連接所必需的電纜。小心打開包箱並確定您有所有在下列圖像所示的品目。如果有任何缺少的物品請與您購買本投影機的地方聯絡。

運送紙箱包含圖示於下之下列物件。如果有任何缺少的物品請與您購買本投影機的地方聯絡。

1. 投影機
2. 遙遠控制擴播器 (包括 AAA 電池)
3. VGA至VGA電纜，1.8米(15針雄性)
4. 電源線纜
5. 操作員手冊CD
6. USB A-B電纜，1.8米(未顯示)



請保留您的包裝物件

請保留運送盒與包裝物件以便當您要把本產品運送回3M的服務中心修理時可以用來包裝本產品。用包裝物件來保護投影機。

下一步做什麼？

設定和操作該投影機前，請花費幾分鐘時間檢視該機器表特性。我們希望您在家裡、會議、展示、與訓練集會裡都能享用該高性能的產品。本產品是依據3M最高品質與工安標準製造，能在未來多年裏無後顧之憂地順心使用。

產品描述

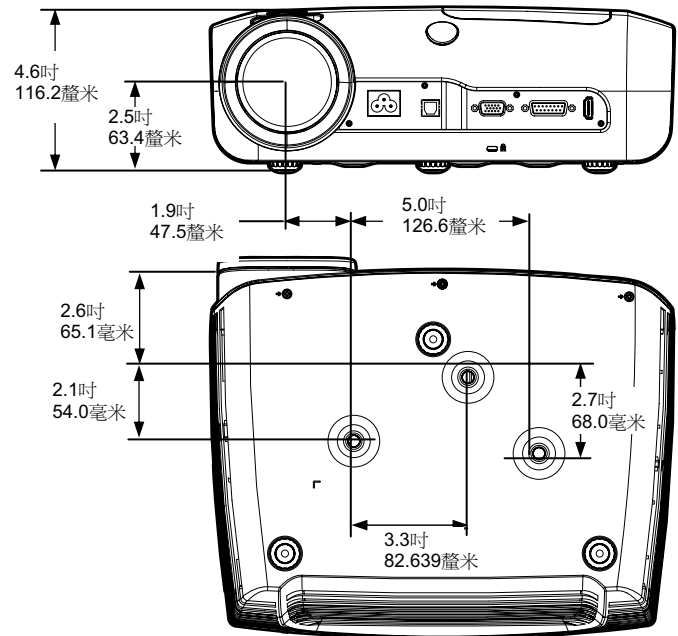
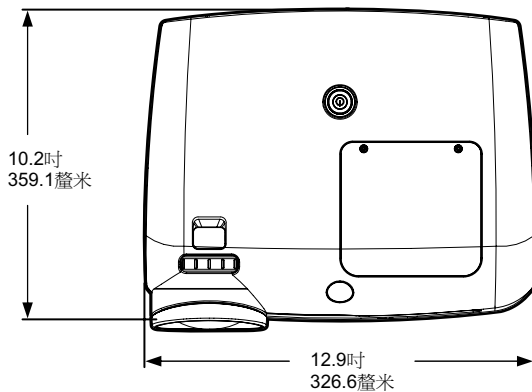
3M SCP716W 結合了短弧燈和Digital Light Processing™ (DLP) 的科學技術。其接受來自電腦和/或視訊源的輸入，並透過3M™ Vikuiti™ 近距投影技術投影高亮的圖像。

機器的特徵

3M SCP716W提供下列特性：

- 原生解析度1280 x 800 WXGA
- 銀幕選單具有9種語言(英語、法語、德語、西班牙語、義大利語、日語、繁體中文、簡體中文和韓語)。
- 投影燈壽命為5000鐘點(省電模式)。
- 投影燈壽命為3000鐘點(高亮模式)。
- 圖像尺寸：34吋至136吋，對角線
- 銀幕高寬比：16:10
- 數位梯形修正
- 垂直鏡頭平移
- 可RS322控制
- 3M近距投影技術

外形尺寸



投影機距螢幕的距離和圖像尺寸

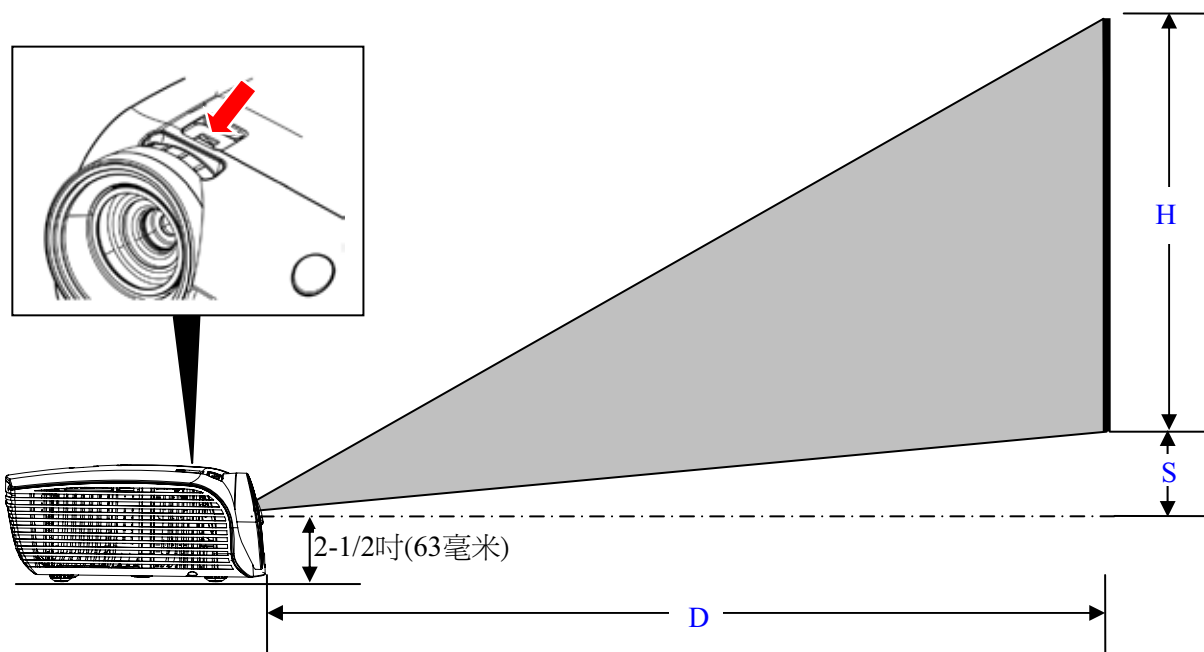
欲知投影機到螢幕距離及相應的投影圖像尺寸數值，請參閱下表。

圖像尺寸			距離(D)		最小偏移值(S)		最大偏移值(S)	
對角線	寬度	高度(H)	吋	毫米	吋	毫米	吋	毫米
45.00	38.16	23.85	20.61	523.40	0.95	24.23	2.15	54.52
60.00	50.88	31.80	27.48	697.87	1.27	32.31	2.86	72.69
80.00	67.84	42.40	36.63	930.49	1.70	43.08	3.82	96.93
96.00	81.41	50.88	43.96	1116.59	2.04	51.69	4.58	116.31
100.00	84.80	53.00	45.79	1163.11	2.12	53.85	4.77	121.16
110.00	93.28	58.30	50.37	1279.43	2.33	59.23	5.25	133.27
120.00	101.76	63.60	54.95	1395.74	2.54	64.62	5.72	145.39
130.00	110.24	68.90	59.53	1512.05	2.76	70.00	6.20	157.51

垂直鏡頭平移

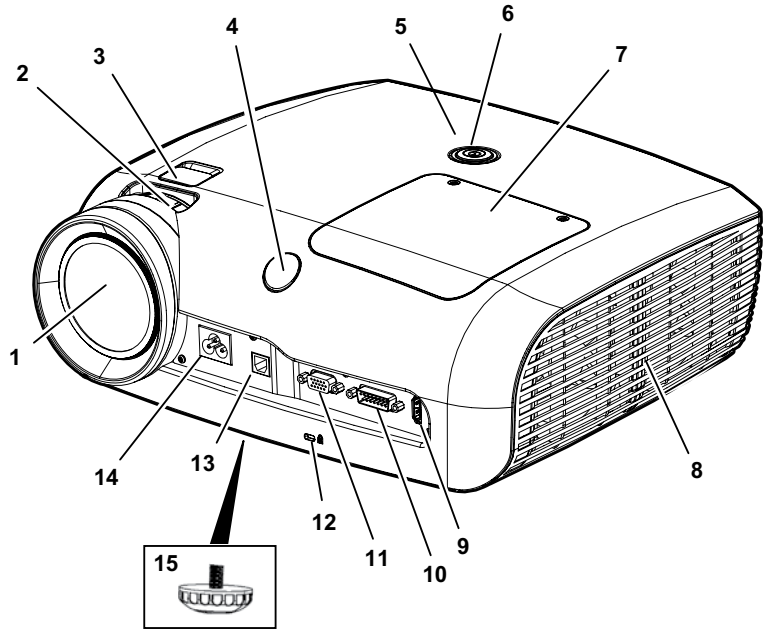
鏡頭平移功能將使圖像的垂直偏移範圍從1.25吋(30毫米)直至4.25吋(117毫米)，取決於投影機到螢幕距離和所投影圖像的尺寸。這調節典型地用語各種壁掛用途，對所投影圖像的垂直位置進行微調。轉動調節螺絲以垂直地升高或降低鏡頭的物理位置。欲知偏移數值，請參閱上表。

要點： 鏡頭平移調節螺絲不調節或改變任何梯形特性。

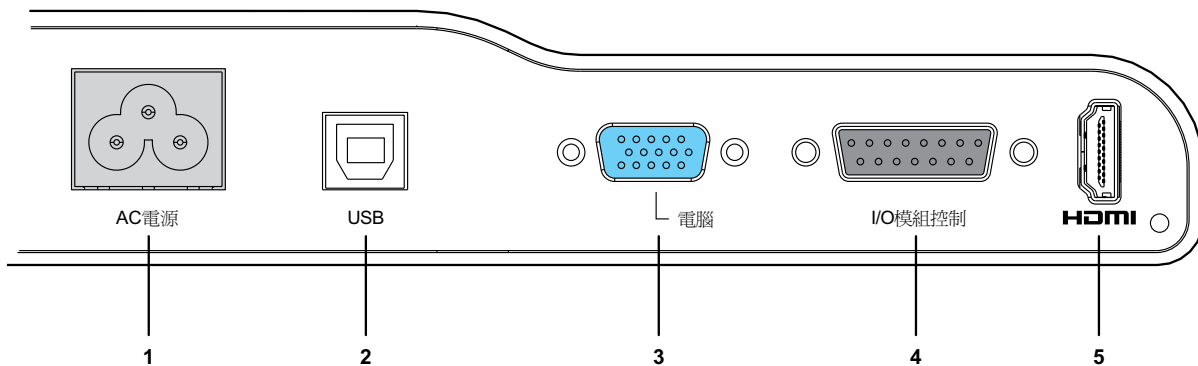


零件鑒定

1. 超短焦投影鏡頭
2. 對焦
3. 鏡頭平移
4. 遙控器IR感測器
5. 狀態指示燈
6. 待機/開按鈕
7. 燈蓋
8. 通風槽
9. HDMI埠
10. 控制輸入
11. 電腦/元件輸入
12. 供Kensington™ 銷用的介面
13. USB埠(適用於遙控器滑鼠功能性)
14. AC電源線纜的連接
15. 高度調整腳



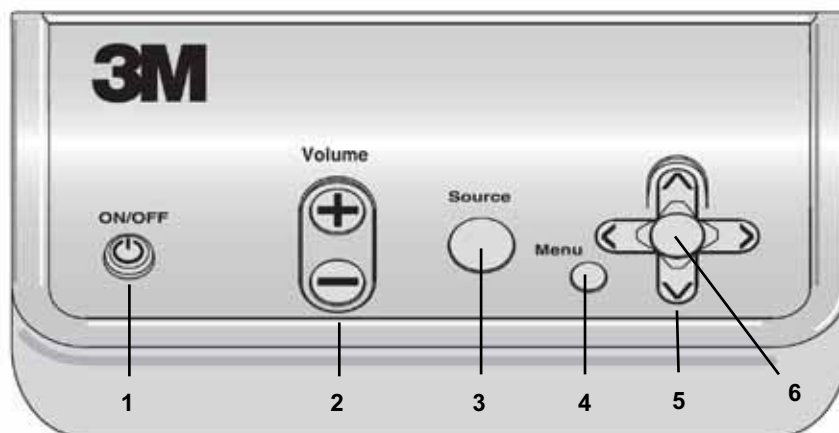
投影機接頭的連接



#	投影機面板	功能
1	A/C電源	連接AC電源線纜至投影機。
2	USB	將投影機USB (B型)連接到電腦USB埠上，以使用遙控器控制電腦指標遊標。
3	電腦	輸入來自電腦源的的視訊信號。
4	I/O模組控制	用RS232適配器或3M I/O模組將投影機控制埠連接到電腦序列埠上，並控制投影機。
5	輸入	給投影機連接HDMI視訊源或者DVI-D視訊源。SCP716W未透過HDMI埠連接音頻。

I/O模組控制面板(選購配件)

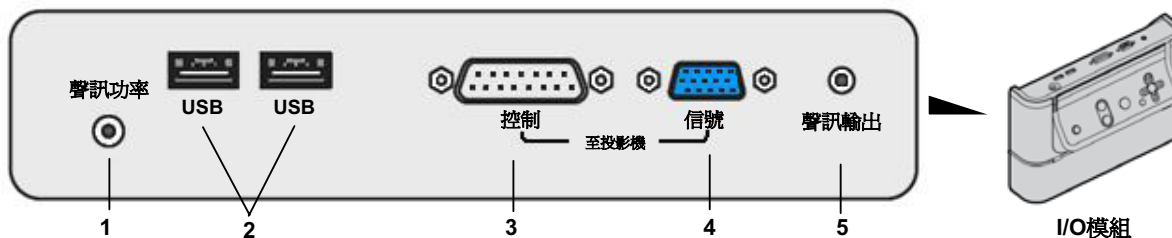
如果您的投影機已安裝有供選的I/O模組，您就可以從I/O模組控制面板操作投影機各種功能。



#	I/O模組控制面板	功能
1	打開/關閉	打開和關閉投影機
2	聲量+/-	增加(+)或降低(-)聲量水平
3	源	轉換顯示的輸入源。轉換順序：電腦1=> 電腦2 => S-視訊 => 視訊
4	選單目錄	顯示投影機的選單系統。
5	箭頭按鈕	通過投影機的選單系統向上/向下或向左/向右進行導航。
6	回車(在箭頭按鈕之中心)	選擇選單項目並確認選單選擇

I/O模組上的頂部終端面

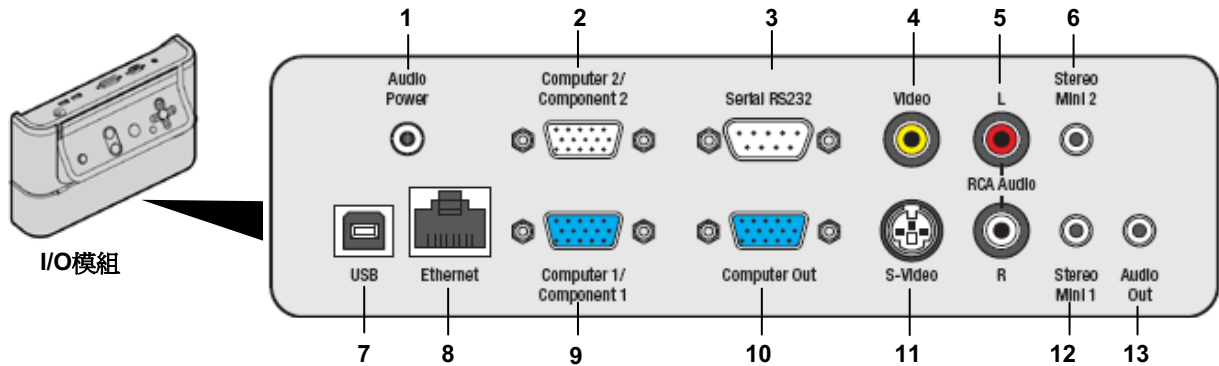
使用這個頂部終端面板將該投影機連接到I/O模組盒上。



#	頂部終端面板	功能
1	聲訊功率	中繼聲訊功率(從底部終端)直達喇叭放大器。
2	USB(插孔)	將兩個USB設備(象投影機的遙控滑鼠)連接至電腦上的USB埠，該電腦已連接至I/O模組之底部終端面板。
3	控制	將I/O模組連接至投影機I/O模組控制終端。
4	信號	將I/O模組連接至投影機的電腦埠。
5	聲訊輸出	將I/O模組連接至外喇叭或3M折疊型壁掛FWMSV2中的喇叭。

I/O模組上的底部終端面板

使用底部終端面板將I/O模組盒連接至電腦/視訊源。

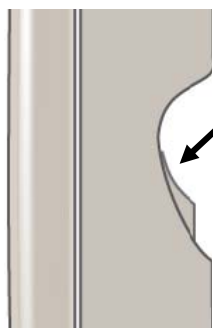


#	底部終端面板	功能
1	聲訊功率	從3M折疊型壁掛附帶的電源給3M折疊型壁掛喇叭供電。
2	電腦2/元件2	電腦或元件視訊設備輸入。
3	串列RS-232	從電腦或控制系統傳遞控制指令給投影機。
4	視訊	複合視訊設備輸入。
5	RCA輸入R/L	右和左頻道聲訊輸入。
6	迷你立體聲2	用於電腦2之立體聲聲訊輸入。
7	USB	將連接至頂部終端面板USB埠的這兩個設備連接到電腦上。
8	乙太網	能夠通過網路遠端追蹤暨控制訪問投影機控制網頁和控制指令。
9	電腦1/元件1	電腦或元件視訊設備輸入。
10	電腦輸出	從電腦1埠輸出信號。
11	S-視訊	S-視訊的視訊設備輸入
12	迷你立體聲1	立體聲聲訊輸入
13	聲訊輸出	將選定的聲訊輸入連接至有源喇叭或聲訊放大器。

遙控器的功能

將遙控器瞄向投影螢幕或投影機前部的IR感應器，按下想要的遙控器按鈕把信號播送到投影機。

將投影機USB (B型)或3M I/O模組連接到電腦USB埠上，以使用遙控器控制電腦指標遊標。



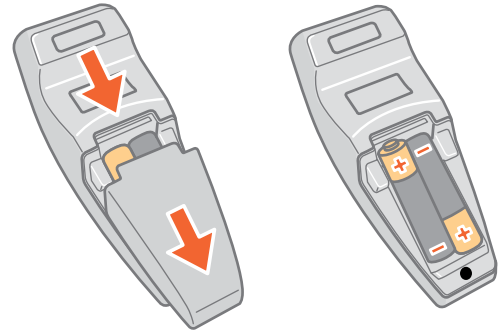
觸發按鈕是遙控器底部

開/待機	<p>打開：按之以打開投影機。</p> <p>關閉：按之以顯示確認訊息，再按一次將投影機轉換至待機模式。</p> <p>要點：確認資訊顯現，以確保裝置不意外關閉。</p>
輸入/ 源	<p>按顯當前輸入源。再按一次選擇不同的電腦/視訊輸入。</p> <p>電腦1/元件1 -> 電腦2/元件2 -> RCA複合視訊 -> S-視訊 -> HDMI]</p>
聲量增：	按此按鈕增加喇叭的聲量。
聲量增減：	按此按鈕降低喇叭的聲量。
靜音：	按靜音鈕來把聲訊聲音開或關掉。
選單：	按該按鈕顯示主選單。當選單打開時，按此按鈕以退出選單。
按右鍵	執行遙控右滑鼠單擊功能(當USB已連接至投影機USB時)。
向上箭頭	運動游標向上穿過選單項目。
向下箭頭	運動游標向下穿過選單項目。
向左箭頭	運動游標向左穿過選單項目。
向右箭頭	運動游標向右穿過選單項目。
滑鼠墊 (在箭頭之間)	賦予遙控器功能。當在推移模式時，能夠進行遙攝功能。
空白：	按該按鈕以空白圖像更換所投影的圖像。再按一次來返回投影圖像。
凍結：	按該按鈕以凍結當前的圖像。再按一次來返回至活動圖像。
計時器：	按之以開始一個10:00分鐘的數位計時器。按向上/向下箭頭以1分鐘間隔改變計時器時鐘直至99:00。
放大：	按住該按鈕以增加所顯示圖像的尺寸達200%。
縮小：	按住該按鈕以降低所顯示圖像的尺寸至100%。
底部觸發	拖觸發器獲得遙控器的左滑鼠按鈕功能。向前後翻閱ppt幻燈片。在選單 模式中，用於遙控器進入/選擇功能。

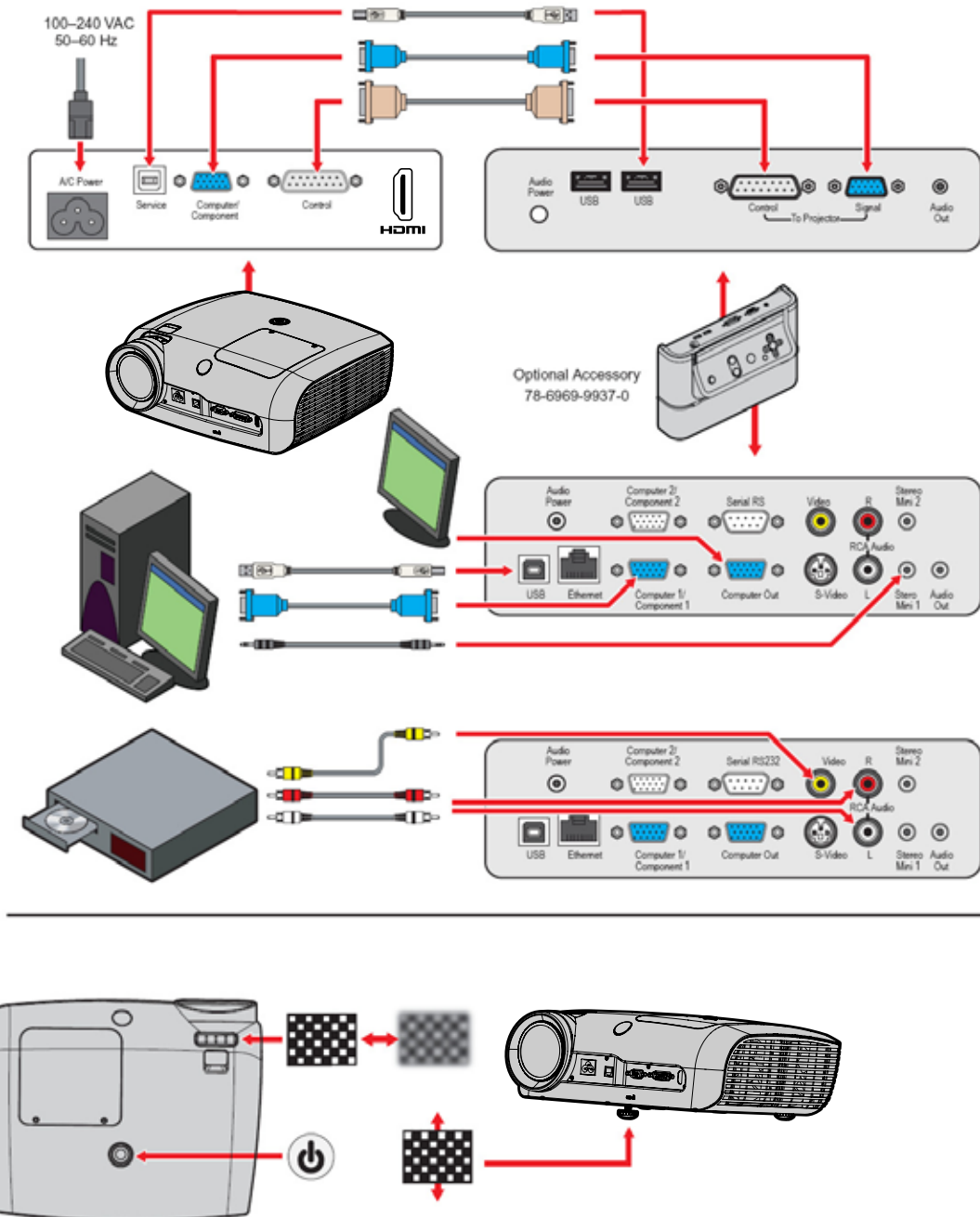
安裝遙控器電池

1. 按住蓋上面並向下推，將蓋子插栓拉開。滑掉蓋子。
2. 以正確的極性方式安裝新AAA電池。
3. 重新裝上電池蓋。

注意：在使用該遙控器之前，確認電池蓋是否充分栓好。



設定和系統配置



操作指示

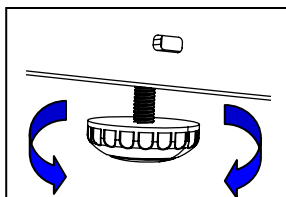
投影機的啟動

操作SCP716W之前，請閱讀重要安全保護。所有電纜連接都已完成之後，請參閱設置和配置，就可以給投影機加電了。

要獲得最佳結果請遵守下列啟動順序。

1. 給所有連接好的設備通電。
2. 把供應電源的電線插入投影機的 AC 入口。
3. 按投影機或遙控器控制上的開/待機按鈕。投影燈將打開，一副圖像會在銀幕上出現並增亮。
4. 如果安全特性已啟動，請輸入4位數的個人識別號碼。
 - a. 按向左/向右箭頭使遊標通過每個個人識別號碼欄位。
 - b. 按向上/向下箭頭改變每個欄位的數值。
 - c. 按遙控器上的觸發按鈕輸入個人識別號碼訪問碼。
5. 檢視所有通風的狹縫，把所有的障礙物拿起。
6. 伸出或縮回前調節腳取得最佳圖像高度。

注意：旋轉此腳來作細微調節。



7. 打開對焦(投影機頂部)獲得最佳的圖像清晰度。

待機模式

當一副圖像未被投影時，請安置該機進入待機模式。

1. 按遙控器上的開/待機按鈕或I/O盒上的開/關按鈕。當“按電源按鈕關機”的資訊顯示之時，請再次按開/待機按鈕。
2. 該燈將關閉，而且電源按鈕將首先變成紅色，表示這機處於鎖定狀態、然後在90秒之後，該按鈕變成琥珀色，表示該機處於待機狀態。

要點：在待機狀態中，冷風扇將持續運轉約5分鐘，然後關閉。

個人識別號碼



選單導航

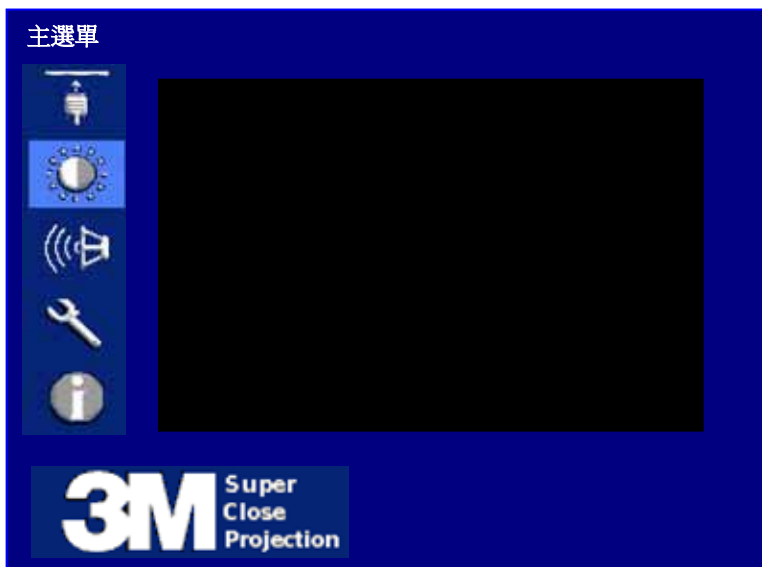
要顯示幕幕選單，請按遙控器或I/O模組上的選單按鈕。使用遙控器的向上/向下箭頭按鈕選擇想要的選單(見下表)，然後拉觸發按鈕(遙控器底部)來將起顯示出來。







使用遙控器箭頭按鈕在子選單之內選擇顯示於銀幕之上的各種供選項，然後拉觸發按鈕(遙控器底部)來起始那個供選項或設定。

欲退出銀幕子選單，按選單按鈕。

主選單

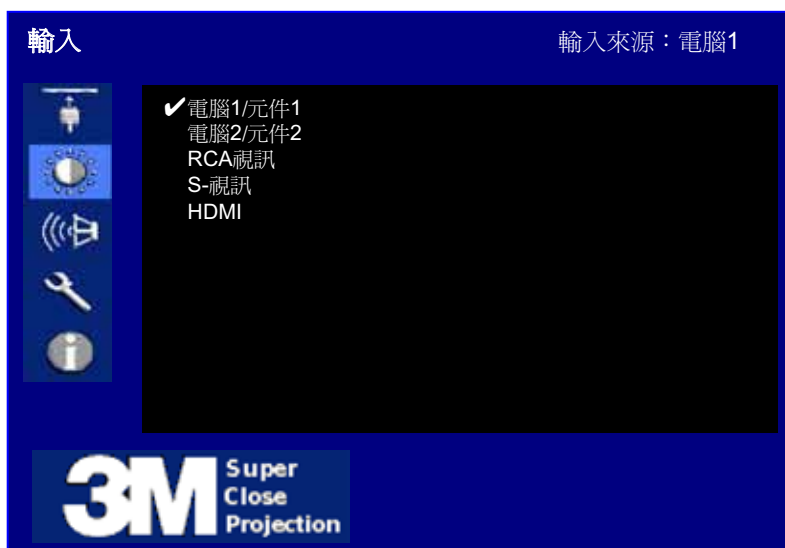
主選單是選單按鈕被按下之時要顯示的第一個系統選單。單擊選單圖示顯示想要的子選單。



選單圖示	選單描述
	輸入選單 - 選擇想要的電腦、或視訊輸入來源。
	畫面選單 - 調節下列畫面特性：模式、亮度、對比、色強、色相、清晰度、視訊雜訊消除、銀幕高寬比以及選單重設。注意：僅有當輸入來源已連接之時才顯示。
 高級	高級畫面選單 - 調節下列設定，用於監測到的信號源：全畫面、亮度/顏色、水準位置、垂直位置、頻率、相位暨選單重設。
	聲訊選單 - 調節下列聲訊設定：聲量、靜音、聲訊輸入(立體聲迷你-1、立體聲迷你-2 RCA)、選單重設。
	設定選單 - 選擇或者調節下列設定：選單語言、自動關閉計時器、梯形、燈泡鐘點、燈泡模式、風扇模式、投影模式、恢復出廠設置、個人識別號碼或選單重設。
	資訊選單 - 顯示當前的系統資訊：輸入解析度、H/V頻率、燈泡鐘點、系統鐘點、I/O模組乙太網介面的IP位址/網路遮罩/閘道器、用戶審定。

輸入選單

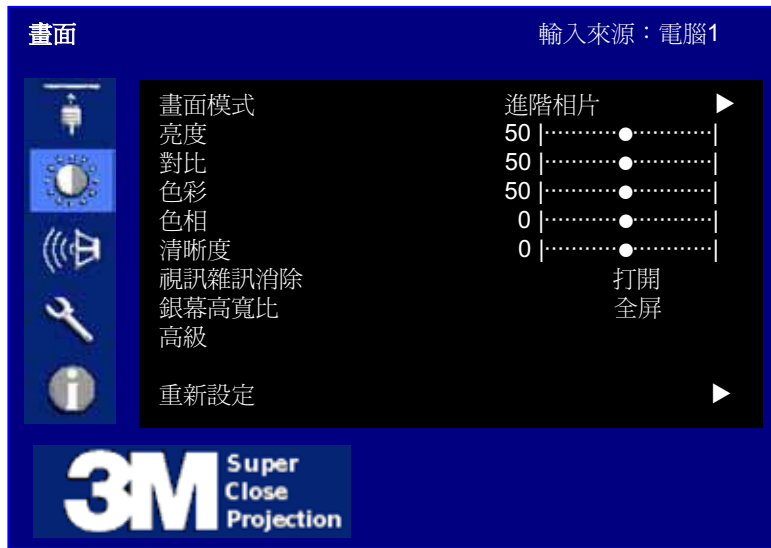
輸入選單，如下所顯示，被用於選單想要的電腦或投影機要顯示的視訊輸入來源。



功能	描述
主輸入	選擇要在投影機上顯示的輸入源。
	1. 電腦1/元件2 [電腦1 = 默認]
	2. 電腦2/元件2 [僅有當I/O模組已連接之時才顯示]
	3. RCA視訊(複合視訊)
	4. S-視訊
	5. 輸入

畫面選單

畫面選單，如下所顯示，被用於調節畫面設定以顯示最可能好的圖像。



功能	描述	範圍	默認
畫面模式	選擇最佳模式，以最優化投影機圖像。 1. 最大亮度 2. 進階相片 3. 進階 4. 相片	不適用	VGA-最大亮度 視訊-進階相片
亮度	調節所顯示圖像的亮度(低到高)	0-100	50
對比	調節所顯示圖像中的對比度(暗至亮)	0-100	50
顏色* (見附注)	調節所顯示圖像中的色彩強度	0-100	50
色調* (見附注)	調節視訊信號的紅(-)至綠(+)平衡	-15-+15	0
清晰度	調節所顯示的圖像以便看起來更尖銳或柔和	-15-+15	0
視訊雜訊消除	打開噪訊消除開或關	不適用	關閉
銀幕高寬比	設定銀幕高寬比至：[全屏或16:9或原生]	不適用	全屏
高級	導航至高級畫面設定選單。這個選項適用於電腦/元件輸入，並且僅有在連接好I/O模組時才顯示。	不適用	不適用
重新設定	祇在這選單重新設定參數值	不適用	不適用

*注意：色相僅能調節給S-視訊和RCA視訊輸入信號。

高級畫面選單

畫面選單，具有所選擇的高級選項，如下所顯示，僅用於為電腦和元件調節所投影的圖像。



功能	描述	範圍	默認
全畫面	調節圖像邊界的剪接，從第90到第100百分位值 (百分之一的增量)。	90–100	視訊 = 97 VGA = 100
亮度/色彩	調節DMD的白度峰值。 (0 = 最低白度峰值, 10 = 最高值)	0–10	電腦 = 10 視訊 = 3
水準位置	調節所投影圖像的水準位置。 (僅適用於電腦1或電腦2輸入來源)	不適用	0
垂直位置	調節所投影圖像的垂直位置。 (僅適用於電腦1或電腦2輸入來源)	不適用	0
頻率	調節所投影圖像的水準寬度。 (僅適用於電腦1或電腦2輸入來源)	-50+50	0
相位	調節時鐘相位以減低圖像畸變。 (僅適用於電腦1或電腦2輸入來源)	-15+15	0
重新設定	祇在這選單重新設定參數值	不適用	不適用

聲訊選單

[僅有I/O模組已連接好時選單才顯示]

聲訊選單，如下所顯示，被用於調節聲訊設定並選擇要通過投影機播放的聲訊輸入來源。



功能	描述	範圍	默認
聲量	調節聲量水準(0 = 靜音的，20 = 全聲量)	0-20	10
靜音	打開靜音模式開或關	不適用	關閉
聲訊輸入	選擇聲訊輸入來源以便加工。 迷你立體聲1 – VGA/元件 迷你立體聲2 – VGA2/元件 RCA – S -視訊/元件	不適用	電腦
重新設定	祇在這選單重新設定參數值	不適用	不適用

設定選單

設定選單，如下所顯示，被用於配置基本的投影機運作參數。



功能	描述	範圍	默認
言語	選擇適用於選單顯示的語言 [1-英語、2-法語、3-西班牙語、4-德語、5-義大利語、6-日語、7-繁體中文、8-簡體中文、9-韓語]	不適用	英語
自動關閉分鐘數	設定投影機將要自動關閉之前的閒置分鐘數(沒有輸入來源被監測到及沒有指令被簽發)。	0–60	10
梯形	垂直梯形調節	-15–+15	0
重新設定投影燈使用鐘點	重新設定投影燈鐘點狀態指示器。見資訊選單。	不適用	不適用
燈光模式	亮度,正常,省電	不適用	正常
風扇模式	正常、高	不適用	正常
投影模式	1-前投影，2-背面投影，3-懸吊正投，4-懸吊背投	不適用	前投影
恢復出廠設定	把所有選單項目恢復為出廠默認設定	不適用	不適用
高級	選擇高級設定選單	不適用	不適用
重新設定	祇在這選單重新設定參數值	不適用	不適用

高級設定選單

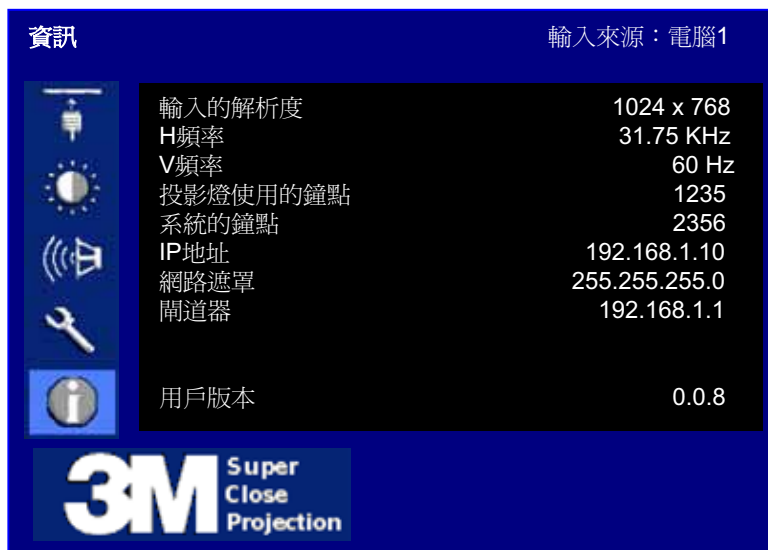
顯示於下的高級設置選單，被用於開始個人識別號碼功能(打開/關閉)，並設定個人識別號碼。



功能	描述	範圍	默認
個人識別號認證	打開或關閉個人識別號碼安全功能。	不適用	關閉
設定個人識別號碼	根據需要修改4位數的個人識別號訪問碼。 <i>要點：當個人識別號安全啟用的時候，個人識別號訪問碼將自動設定為預設值3349。</i>	0-9	3349
網路控制	打開和關閉網路控制功能。網路控制功能使得電腦能夠打開關於I/O模組的控制網頁，並控制投影機。 <i>要查看控制網頁，連接I/O模組入局域網，並將I/O模組的IP位址鍵入網頁瀏覽器的位址欄。(IP位址可見於該投影機之資訊選單。請參看下一頁。) 控制網頁將顯示。www.mmm.com\meetings之技術文檔節可提供RS-232和網路控制指引。</i>	打開/關閉	打開

資訊選單

資訊選單，如下所顯示，被用於顯示當前的投影機配置設定。



功能	描述
輸入的解析度	顯示當前的輸入解析度
H頻率	顯示當前的輸入H-頻率
V頻率	顯示當前的輸入V-頻率
投影燈使用的鐘點	顯示所安裝燈泡的當前燈泡運作鐘點
系統的鐘點	顯示所累計的當前總系統時間
IP位址 * (見附注)	顯示I/O模組乙太網介面的當前IP位址
子網路遮罩 * (見附注)	顯示I/O模組乙太網介面的當前網路遮罩
閘道器 * (見附注)	顯示I/O模組乙太網介面的當前閘道器
用戶審定	顯示當前的用戶版本

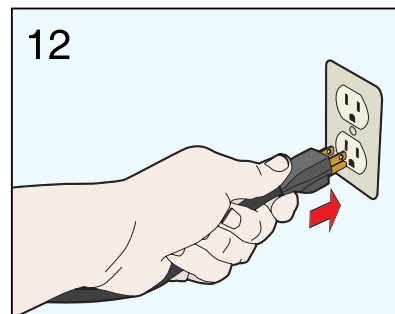
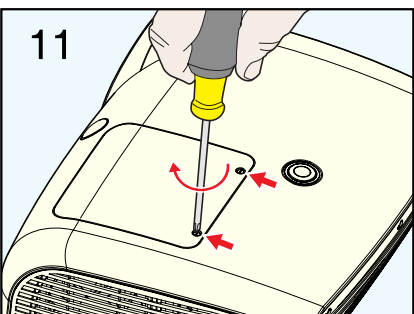
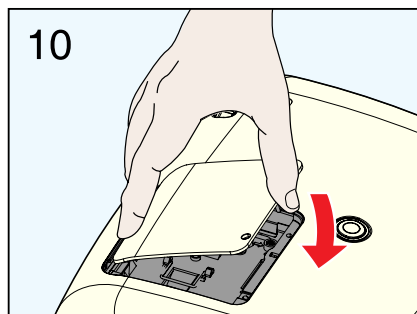
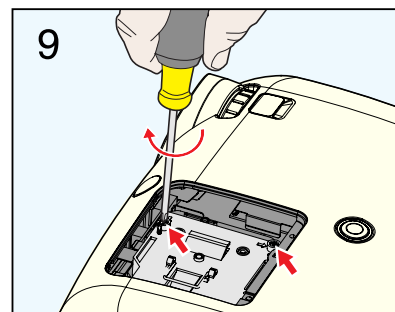
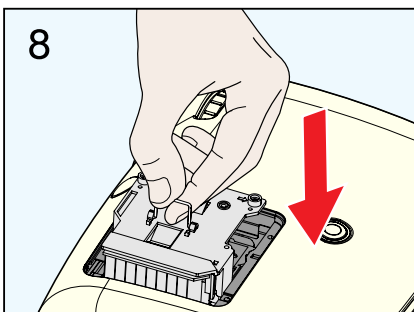
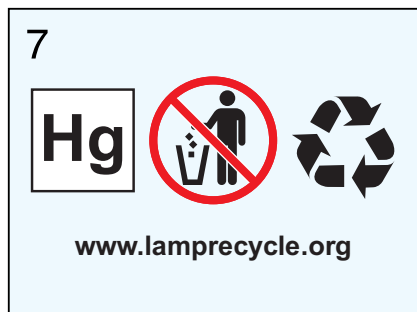
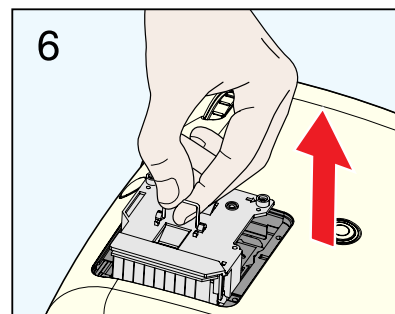
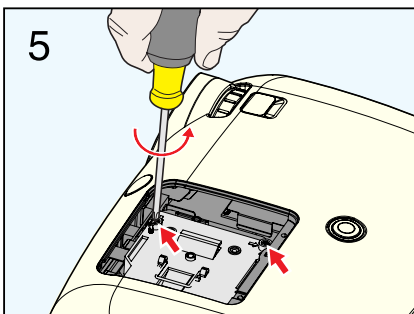
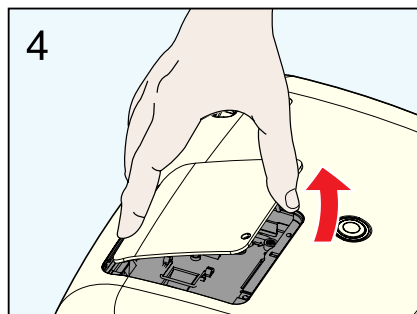
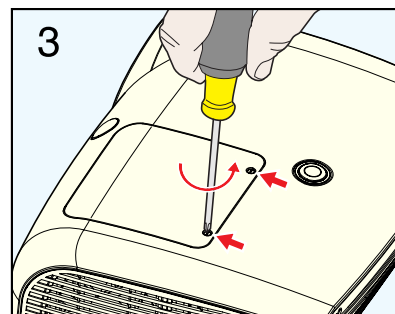
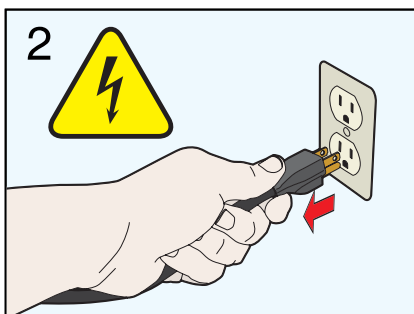
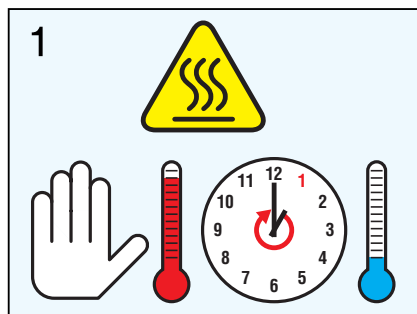
***注意：**[僅有當I/O模組已連接之時這域才顯示]

機器規格

項目	規格
噪音水準	高亮模式：典型為34 dB(A) 正常模式：典型為32 dB(A) 省電模式：典型為28.5 dB(A)
自動監測和安裝	自動識別I/O模組的連接 自動保存用戶調節
電腦相容性	水準同步：69 kHz 垂直同步：85 Hz
應用的環境條件	相對濕度：10-80% 海拔：0-2286米(0-6000 呎) 溫度：/10-35C (50-95F)
外形尺寸	328.94 x 264.0 x 116.43毫米(13.2x 10.6 x 4.7吋)
DMD原生解析度	1280 x 800 (WXGA)
焦距	手動對焦
輸入/輸出終端	HDMI連接器 VGA (迷你D-sub 15-針)連接器 控制連接器 USB (A-B) AC電源插座
輸入等級	100-240V AC 50-60 Hz 4.0A
投影燈使用鐘點	230W高亮模式時為3000小時 180W省電模式時為5000小時
語言	英語、法語、德語、西班牙語、義大利語、日語、繁體中文、簡體中文和韓語
鏡頭	焦距 = 6.95毫米
耗電量	正常運作300W，待機模式5W
視訊相容性	NTSC M, N, 3.58Mz 4.43 MHz PAL: B, D, G, H, I, M, N SECAM
壁掛/懸吊性能	3個螺絲孔
重量	4.5千克(10磅)

注意：該設計和規格會不用通知而隨時被更改。

投影燈更換



注意：更換投影燈之後，請參考設定選單重設投影燈鐘點計時器。

故障排除

常見問題及解決方案

故障現象	原因	解決方案
無電源。	電源線沒接上。	將電源線纜 插入AC插座。
	投影機已過熱並自動停工。	容許投影機冷卻。
無畫面。	理想的輸入來源未選擇。	按遙控器輸入按鈕選擇一個理想的輸入來源。
	來自輸入來源的電線未連接上。	將電纜線連接到正確的輸入來源上。
	輸入來源未打開或沒有顯示圖像。 (例如, 如果是一台筆記本電腦, 外部顯示器埠沒有打開)。	打開輸入來源。
投影燈不會亮或已經關閉。	內部溫度太高。	檢查障礙物是否排盡。
	投影燈已經達到最大壽命或提早報廢。	更換投影燈。
有聲音無畫面。	VGA/視訊纜線都沒接上。	將電纜線連接到正確的輸入來源上。
	VGA/視訊/聲訊纜線都未被連接到錯誤的輸入上。	改變輸入選單以修正視訊輸入設定。
有畫面無聲音。	聲音訊號線都接錯了輸入信號。	將電纜線連接到正確的輸入來源上。
	檢查聲訊/視訊配置。	投過選單設定正確的配置。
	聲量設定到最低。	開大聲量。
	靜音打開。	關閉靜音。
畫面暗或模糊。	亮度設定太低。	調整亮度。
	投影燈需要更換。	更換投影燈。
未能監測到想要的輸入來源。	沒有有源輸入。必須給要選擇的輸入一個信號。	連接有源輸入來源與裝置。
	輸入裝置(例如電腦、DVD播放機等)未打開。	打開輸入來源。
遙控器不工作。	遙控器沒有面朝遙控感測器。	使遙控器面朝遙控感測器。
	遙控器離感測器太遠。	請在5米之內操作遙控器。
	遙控器和感測器之間有障礙物。	清除障礙物。
	遙控器的電池沒電了或者插錯了。	正確插入電池。

投影機指示燈亮

模式	投影機上的指示燈信號
待機	橙色LED(總是亮)
投影燈放電	橙色LED(閃爍)
正常運作	綠色LED(總是亮)
風扇錯誤	紅色LED(每隔一秒閃一次) (. . .)
熱誤差	紅色LED(每隔一秒閃兩次) (.. ..)
DDP 2230錯誤	紅色LED(每隔一秒閃四次) (....)
冷卻(鎖定)	紅色LED(固體光源)

I/O模組指示燈亮

模式	指示燈在I/O模組盒上發信號
待機	橙色LED(總是亮)
正常運作	綠色LED(總是亮)
冷卻(鎖定)	紅色LED(固體光源)

更換部品和附件

更換部品

部品名稱	3M品號
VGA電纜，1.8米	78-8134-7029-7
遙控器	78-8134-7200-4
USB電纜，1.8米	78-8134-6861-4
SCP716/SCP716W投影燈更換	78-6969-9996-6

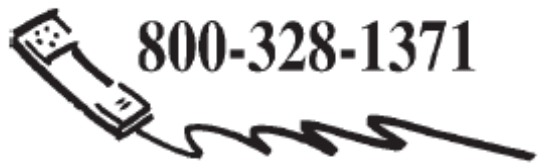
選購配件(未顯示)

部品名稱	3M品號
3M固定型壁掛SCPFXW.V2	78-6969-9986-7
3M折疊型壁掛，SCPWMS.V2，有揚聲器	78-6969-9988-3
3M I/O模組V3	78-6972-0012-5
投影機控制用RS232適配器，無I/O模組	78-6969-9934-7
3M整套安全器具	78-6969-9961-0
砌塊和立柱型牆壁用壁掛托架	78-6969-9962-8
VGA電纜，3.5米(11.5 呎)	78-8134-7218-6
USB電纜，3.5米(11.5 呎)	78-8134-7219-4
控制電纜15針DB，3.5米(11.5 呎)	78-8134-7220-2

重要通知

所有有關3M產品的聲明、技術情報、和推薦都是根據我們認為可靠的情報作出的，但我們並不保證其正確性或完整性。使用本產品前，應評估與確定本產品是否適用於您計劃的運用。由您承擔與該用途有關的所有危險及責任。除非3M特別授權主管簽名的書面協定明確規定，否則3M現行刊物裡所不包含的任何有關本產品的描述或您訂單上有關本產品的相反描述都不具有效力。

技術支援聯絡方式：



800-328-1371



<http://www.3m.com/meetings>
e-mail: meetings@mmm.com

3M 奧斯汀中心

Building A145-5N-01
6801 River Place Blvd.
Austin, TX 78726-9000

3M Canada

P.O. box 5757
London, Ontario
N6A 4T1

3M Mexico, S.a. de C.V.

Apartado Postal 14-139
Mexico, D.F. 07000
墨西哥

3M Europe

Boulevard de l'Oise
95006 Cerge Pontoise Cedex
法國



請回收。

在美國平版印刷
©3M 2009
78-6971-1489-6-A