

viliv

流動電腦通訊設備

S7

使用者指南



本指南若有產品改良變更，恕不事先通知。



感謝您購買 viliv。
使用本產品前，請先詳讀注意事項。

viliv

版權

本指南的版權由 Yukyung Technologies Corp. 所有。

在未取得 Yukyung Technologies Corp. 事先授權的情況下，不得以任何形式或途徑拷貝或出版本指南的內容。

© 2009 Yukyung Technologies Corp. 版權所有。

認證

本設備已通過 EMC 家用認證（B 類），根據其設計，可在包括居住區在內的其他任何地方使用。



注冊商標

Viliv 是 Yukyung Technologies Corp. 的注冊商標。

Windows 2000、Windows XP、Windows CE 是 Microsoft Corporation 的注冊商標。

免責聲明

知識產權侵權：使用本機播放、拷貝或散布軟件、音樂、視訊等版權內容的任何一部分或全部內容，可能侵犯第三方的合法知識產權或違反版權法。所有因使用本機造成侵犯版權或知識產權的法律責任，由使用者自行承擔。

使用不當：對於使用者使用本機造成的任何損害、不當使用和操作本機、使用者侵犯版權或拍照時侵犯他人肖像權，本機生產廠家概不負責。此外，對於未遵循操作標準或條件的不當使用引致的身體傷害或財產損壞，生產廠家亦不承擔任何責任。

資料丟失：由於使用者疏忽或未知故障引致的損壞或操作錯誤，或返還本機進行保養維修時，可能會刪除儲存在本機上的音訊、視訊和相片文件。因此，必須另行備份這些文件。對於此類情況，生產廠家對本機中所儲存資料的丟失或損壞概不負責。

規格變更：本機的標準、配件、嵌入式軟件以及指南內容若有變更，恕不取得使用者的事先同意或另行發布通知。

目錄



安全使用注意事項.....	4
部件名稱.....	7
基本組件	7
前視圖	8
鍵盤	9
左/右視圖	10
後視圖	11
安裝和連線.....	12
連接耳機和麥克風	12
連接電源（充電轉接器）	12
USB 資料連結連接	13
USB 連接	13
旋轉 LCD 熒幕	14
取出・裝入電池.....	15
取出電池	15
裝入電池	15
基本操作.....	16
打開/關閉電源	16
設定/取消保持功能	16
使用「功能表」功能	17
使用旋轉功能	17
觸控屏	17
Viliv 管理器 (Viliv Manager) 設定	18
初次使用.....	19
初次使用	19
還原解決方案 (AMI 救護, AMI Rescue) 指導.....	21
還原解決方案的使用方式 (AMI 救護)	21
規格.....	22
一般規格	22

安全使用注意事項

為保證您正確使用本機，防止發生身體傷害或財產損壞，特提供以下注意事項。
請遵守這些事項。

電源注意事項



- 請勿在手濕潤時觸摸電源轉接器。
- 將電源線插入插孔接地的插座。
- 確保插座緊固，不會鬆開。
- 本機損壞（包括電源線外露或剝落）時請勿使用。
- 如附近有閃電，或要長時間離開，請將插頭從插座上拔下。

電池注意事項



- 請勿強烈撞擊本機，或用尖銳物件在本機上钻孔。
- 請勿將電池放到高熱場所，如蒸汽浴室、浴室或其他可能加熱電池的地方。
- 請勿將電池弄濕或浸入液體中。
- 請勿讓小孩或寵物啃咬或吮吸電池。
- 電池充電端口應遠離金屬。
- 棄置電池時，請勿焚燒電池或將電池丟棄在生活垃圾里。
請聯絡當地的水處理機構，然後將電池送至最近的電池處理場所。

本機注意事項



- 請勿將本機放在陽光直射的場所或封閉的汽車內。
- 請勿將本機放在多塵的地方或浴室等潮濕的地方。
- 請勿將本機與信用卡、銀行存摺或通票券放在一起。
- 請勿使用非本機提供的配件。
- 請勿用尖銳物件觸摸 LCD 螢幕。

使用注意事項



- 請勿長時間聽大音量的音樂。
- 請勿一次過長觀看視訊。
- 請勿在駕車、走路或乘坐公共交通工具時使用頭戴式耳機/耳機。
- 請勿強力按壓 LCD。
- 如本機開始冒煙，或因太燙而變形，請立即停止使用，並聯絡最近的客戶服務。
- 請勿在醫院、機上或駕車時使用本機。
- 請勿直接將機身或電源轉接器長時間放在裸露的皮膚上。因為即使正常使用時，這些位置的溫度亦有可能升高。
若繼續在裸露的皮膚上使用本機（特別是連接有轉接器時），您可能會感覺不適，甚至有可能灼傷皮膚。

其他注意事項



- 不得在本機濕潤時開啟電源。請取出電池，用一塊乾軟布擦拭電池，然後聯絡客戶服務。
- 清潔本機時，請用乾軟布擦拭，不要使用苯或稀釋劑等化學製劑。
- 不得以任何方式修理、拆卸或改裝本機。
- 請勿讓任何液體或異物進入本機內部。
- 請勿讓本機掉地。

安全使用注意事項

警告 | 請遵守以下規定。否則可能引致發熱、火災、爆炸等。

- 電池膨脹時可能即將發生危險。請立即聯絡生產廠家或銷售代表。
- 只能使用指定的合格充電器。
- 本機應遠離明火。（請勿將本機放入微波爐中。）
- 夏天不要將本機放在汽車裡面。
- 請勿在浴室等濕熱場所存放或使用本機。
- 請勿直接將本機放在被褥、電褥或電毯上面或長時間使用。
- 請勿在本機電源開啟的情況下將本機存放在封閉空間里。
- 請勿將項鍊、線圈、鑰匙或手錶等金屬製品接觸電池埠。
- 請使用便攜設備生產廠家質保的鋰離子二次電池。
- 請勿拆卸或在本機上钻孔，亦不可施力過大。
- 請勿施加過大的衝擊力，如將本機從高處掉下。
- 請勿將本機曝露在 60° C 以上的高溫下。
- 避免潮濕。

小心

若對本機進行合規性責任方未明確批准的改裝，可能導致使用者對本設備的操作失效。

FCC 合規性信息

本機符合 FCC 第 15 條之規定。
操作應符合以下兩項條件：

- (1) 本設備不得引致有害干擾和
- (2) 本設備必須能容受接收到的任何干擾。
包括可能引起非預想操作的干擾。

使用者應了解的資訊

本設備已進行測試，測試結果表明符合 FCC 第 15 條之規定中對 B 類數位設備的限制。施加此類限制的宗旨，是在居住地區提供防止有害干擾的合理保護。本設備會產生、使用且可能輻射射頻能量，因此若未遵循安裝和使用說明，可對無線電通訊造成有害干擾。但并不保證每個特定的安裝點不會發生任何干擾。若本設備確實對無線電接收或電視接收造成有害干擾（透過開關本設備可測定是否造成干擾），建議使用者採取以下一項或多項措施解決干擾問題：

- 重新定位或重新定向接收天線。
- 增大本設備與接收器之間的距離。
- 將本設備與接收器連在不同的電路插座上。
- 向經銷商或經驗豐富的收音機/電視機技術人員尋求幫助。

FCC 射頻曝露資訊

1996 年 8 月，美國聯邦通訊委員會(FCC)的公告與法規 (Report and Order) 96-326 開始採用更新的安全標準，標準規定了人體曝露於 FCC 調節傳送器所發出之射頻電磁能量的限制。這些指導方針與之前由美國與國際標準組織所制定的安全標準一致。「S7」的設計符合 FCC 指導方針與國際標準的規定。只能使用提供的或批准使用的天線。使用未批准的天線、改裝或使用附加裝置可能會減損呼叫質量，損壞您的「S7」，或造成違反 FCC 規定之後果。

「S7」使用選配的皮帶扣/機架 (0cm, 接觸機身)，進行了典型的機身磨損操作測試。使用未加測試的配件或進行其他機身磨損操作，可能不符合 FCC 曝露要求，因此應避免這類情況發生。

安全使用注意事項

設備功能視型號而定。

在使用本機前，請先閱讀所提供功能的相關注意事項。

GPS 注意事項



- 初次操作本設備時，建議在乾淨開放的空間或開拓區域熱身 15 分鐘以上。
- 若安裝了本設備的汽車超過 7 天沒有使用，則 GPS 內部的資料儲存充電器可能放電，因此可能需要熱身 15 分鐘以上。
- GPS 訊號為高頻訊號，約為 1575 MHz 左右，因此可能受到雨霧等惡劣天氣以及電磁干擾的影響，並且可能會減損 GPS 的接收速度。
- GPS 接收器在高架道路下、隧道裡面、高樓林立的區域或靠近高壓線時，很難收到無線電波，因此可能會造成 GPS 接收失敗。
- 在某些有 UV 塗層、遮陽塗層或電磁干擾的汽車中，GPS 接收器可能無法正常工作。
- GPS 接收器的工作溫度範圍為 0° C 至 50° C。酷暑或嚴寒時可能會出現問題，因此請保持恰當的溫度。
- 行駛在與其他車道或高架橋并行的道路上時，有關速度限制與超速行駛危險區域的資訊可能有失準確。

藍牙注意事項



- 請勿在駕車時操作藍牙。由此類不當處理引發的事故，由駕駛員承擔全責。
- 請在禁止使用藍牙的任何場所關閉藍牙設定，以防發生電磁問題或其他危險。
- 若您在使用某些醫療器械（譬如起搏器或助聽器），請在使用前聯絡相關器械的生產廠家，詢問是否可切斷能源。必要時可向您的私人醫生尋求援助。
- 本設備符合 Bluetooth standards 2.0 的要求。某些藍牙設備可能與本機不完全兼容。欲知詳細的兼容性資訊，請聯絡相關設備的生產廠家或我們的客戶服務。
- 此類無線設備可能會受到電磁干擾，因此不允許救護服務使用此類設備。

導航注意事項



- 將本設備放在擋住駕駛員視線的位置，或者阻妨礙車駕駛的位置時，可能引發事故。將本設備調整到不干擾駕駛的位置。
- 將設備支架牢固固定到擋風玻璃上，確保不會在駕駛時跌落或移動。
- 支架長時間固定到擋風玻璃上後，其附著力可能變弱，有可能會跌落。因此若長時間不用本設備，請取下本設備並放到安全的地方存放起來。
- 請勿在汽車里以任何方式拆卸和安裝本設備。否則可能影響電氣系統和 GPS 接收靈敏度，且可能引致火災。
- 使用本設備時請勿從汽車上拆下雪茄插座 (cigar jack)。否則可能發生故障。
- 將本設備裝在不會阻擋駕駛員視線或不阻礙氣囊的位置。

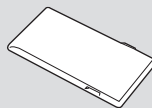
切勿同時操作 WiFi 和 3G 調製解調器（或 HSDPA、HSUPA）。

以下組件的外觀可能與實際組件有出入，並且有些組件可能會有變更。

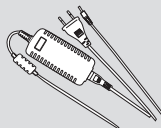
基本組件



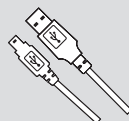
機身



標準可拆卸電池



AC/DC 電源轉接器

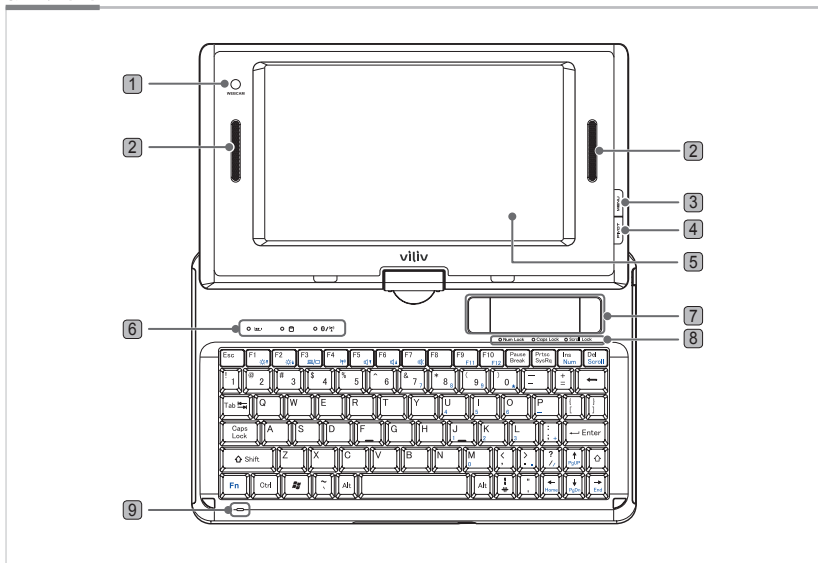


USB 線



使用者指南

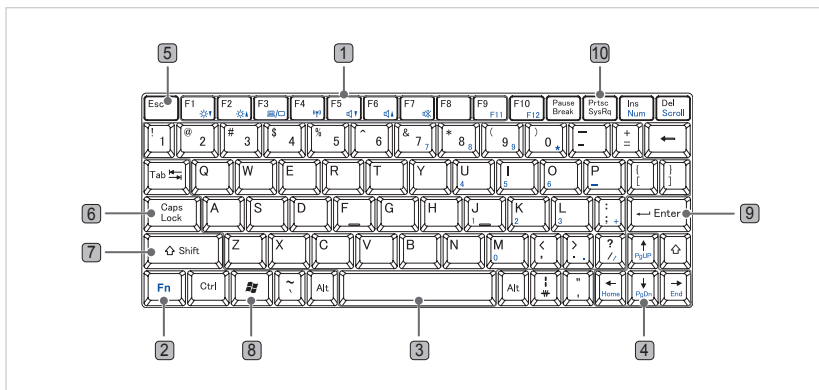
前視圖



- ① WEBCAM 配備網路攝像頭。
- ② 內置揚聲器 配備立體聲揚聲器。
- ③ 功能表按鈕 運行 Windows 開始功能表。
- ④ 旋轉按鈕 逆時針旋轉 Windows 熒幕 90 度。
- ⑤ TFT LCD/觸控屏 使用者可使用觸控屏操作本機。
- ⑥ 操作指示燈 電源/電池充電指示燈
硬盤驅動器 LED 系統存取硬盤驅動器時亮起。
無線 LAN/藍牙 LED 顯示無線 LAN/藍牙裝置的開關 (ON/OFF) 狀態。
- ⑦ 觸控板 觸控板與 PC 滑鼠的功能相同。在觸控板上移動手指可以移動指針。
左按鈕 與按滑鼠左鍵的功能相同。
右按鈕 與按滑鼠右鍵的功能相同。
- ⑧ 鍵盤狀態指示燈 指示 Num Lock、Caps Lock、Scroll Lock 的狀態。
- ⑨ 內置麥克風 內附單聲道麥克風。

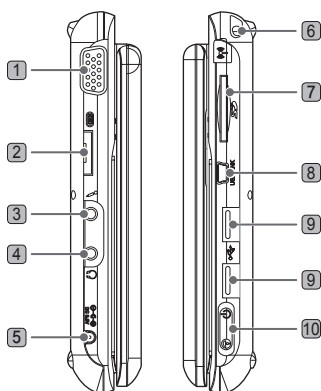
鍵盤

不同國家鍵盤可能各異。



- ① 功能鍵 (F1~F12) 功能鍵的用途視乎作業系統和應用程式而定。
- ② Fn 鍵 該鍵與功能鍵結合使用。
- ③ 字元和數字 有鍵入字元的鍵、鍵入空格的空格鍵，鍵入 0 到 9 的數字鍵以及其他特殊符號鍵。
- ④ 遊標移動鍵 在使用程式時移動遊標。
編輯鍵 PgUP/PgDn/Home/End 在使用程式時移動頁面。
- ⑤ Esc 鍵 一般用於結束或中止程式。
- ⑥ Caps Lock 鍵 在 Caps Lock 燈亮起時，鍵入的英文字元為大寫字體。再按一次此鍵將關閉 Caps Lock 燈。在鍵入韓文時該鍵失效。
- ⑦ Shift 鍵 該鍵在鍵入每個鍵上部所示的字元、大小寫英文字元或熱鍵時使用。
- ⑧ Windows 鍵 該鍵是 Microsoft Windows 提供的「開始」功能表按鈕，按此按鈕將顯示「開始」功能表。
- ⑨ Enter 鍵 Enter 鍵用於向計算機指示完成一條命令輸入，亦可用於換行。
- ⑩ PrtSc 鍵 (打印螢幕) 此鍵用於打印螢幕或臨時儲存螢幕。

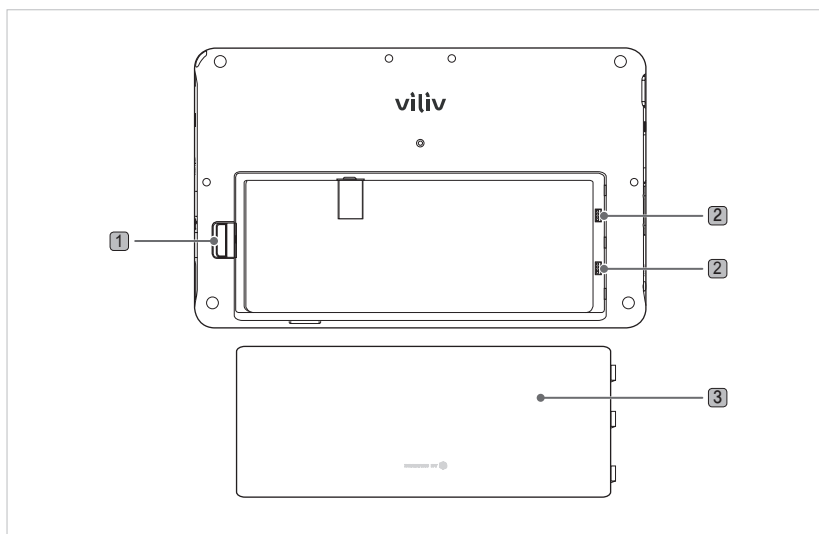
左/右視圖



- ① D-SUB 用於連接監視器、投影機或其他外部螢幕。
- ② Multi I/O 端口 用於連接外部視訊輸出（分量、複合、s-video）和擴展模塊。
- ③ 麥克風端口 用於連接麥克風。
- ④ 耳機端口 用於連接耳機。
- ⑤ 電源轉接器端口 用於連接電源轉接器或給電池充電。
- ⑥ 3G 調製解調器 內置天線（可選）。
- ⑦ SD 卡插槽 用於使用 SD/SDHC 卡。
- ⑧ USB 連接端口 用於連接電腦。
- ⑨ USB 端口 用於連接外部裝置。
- ⑩ 電源/保持開關 用於打開、關閉和鎖定所有功能。

後視圖

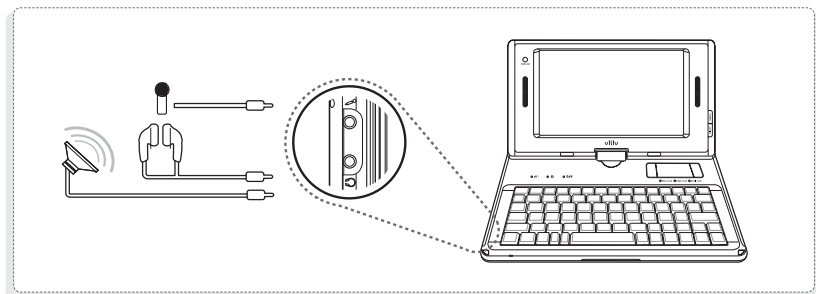
下圖所示為不含電池的機身後端。（有關取出/裝入電池的資訊，請參考第 15 頁。）



- 1 取出/裝入電池 如上圖所示，往下推電池可取出電池。
- 2 電池充電端口 電池端子的連接部件。
- 3 電池

連接耳機和麥克風

將耳機和麥克風連接到本機左側的端口上。

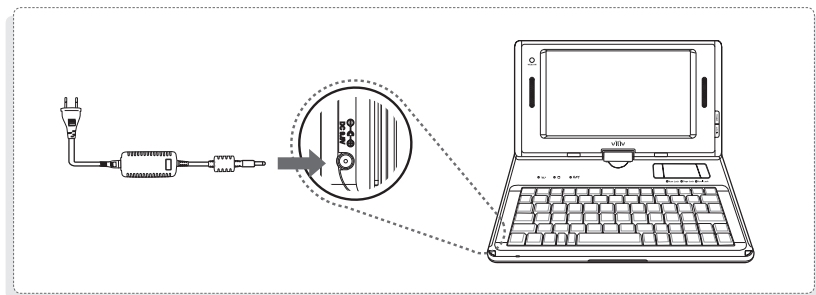


注意

- 連接外置揚聲器時，必須將揚聲器的標準 3.5-pi 立體聲線與耳機插孔相連。

連接電源（充電轉接器）

充電器要連接機身左側的電源轉接器端子。

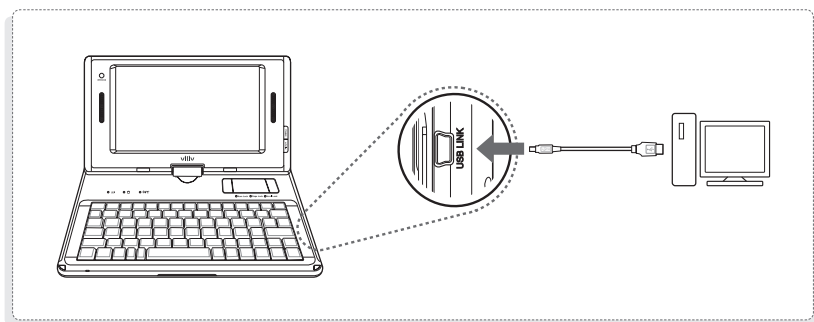


注意

- 電池充電狀態指示燈
■ （使用 AC轉接器）充電時 〇 紅色：正在充電/藍色：電池充滿。

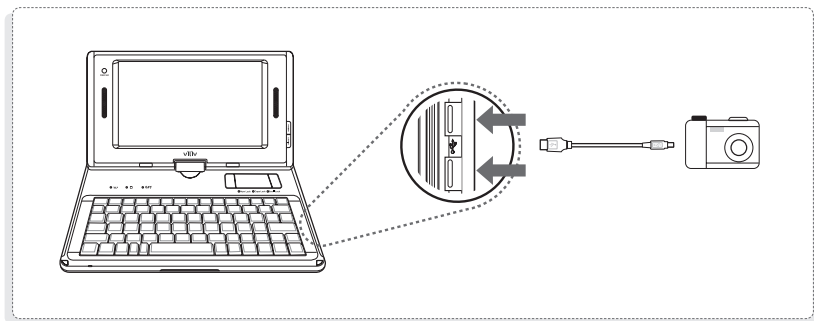
USB 資料連結連接

USB 線要連接機身右側的 USB 資料連結端口。



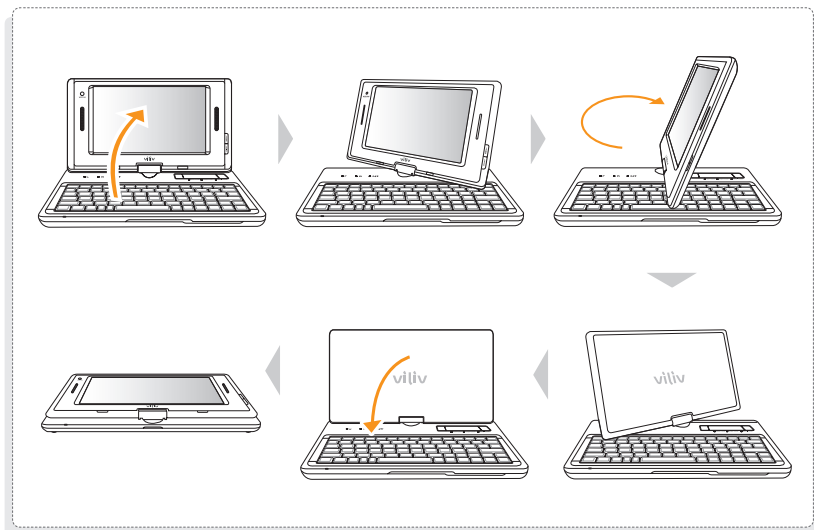
USB 連接

USB 連接用於連接數位相機、外置 HDD 等外置設備。



旋轉 LCD 熒幕

LCD 熒幕的可旋轉性為使用者提供了方便。可以順時針旋轉 180 度。

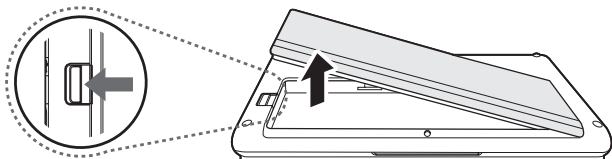


注意

- 注意，不能施加過大的力將熒幕轉過 180 度，否則可能引致故障。
- LCD 平放時切勿旋轉熒幕，否則會引致故障。

取出電池

按照下圖所示方向按機身右側的「取出電池/鎖定」按鈕。取出電池。

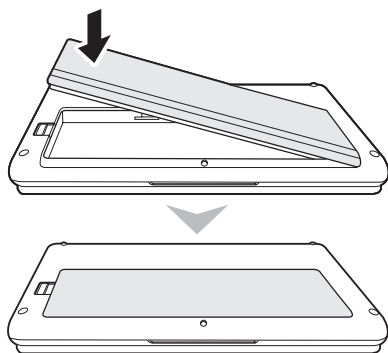


注意

- 關閉本機電源后，取下充電器。
- 否則可能會因電池的電源部件短路而觸電。

裝入電池

如下圖所示在凹槽中對準電池，然後往下按電池直至聽到卡緊到位的喀嚓聲。



注意

- 若在電池與凹槽未對準時仍嘗試安裝電池，可能會損壞本機。

打開/關閉電源



打開電源

在本機關機的狀態下，上移本機右側的電源按鈕開機。

- ▷ LCD 熒幕開啟，顯示主熒幕。

關閉電源

在運行 Windows 時，使用「開始」功能表中的「關機」功能表關閉本機。若本機在使用程式時被鎖定，上移右側的電源按鈕，並保持該位置四秒可關閉本機。

- ▷ 請慎用電源按鈕關機，因為可能不會儲存工作檔案。
- ▷ 使用電源按鈕關閉電源的操作取決於 Windows 的電源選項配置。

設定/取消保持功能



設定保持 模式

將本機右側的保持按鈕下移。

- ▷ 啟動保持 模式將停用熒幕觸控及所有按鈕。



取消保持 模式

將本機右側的保持按鈕移到中間位置。

- ▷ 解除保持 模式將啟用熒幕觸控及所有按鈕。

使用「功能表」功能



功能表

運行 Windows 的「開始」功能表。

使用旋轉功能

使用者可將熒幕旋轉為水平或垂直，為工作環境提供便利性。



旋轉

在本機開啟時按監視器右側的「旋轉」按鈕。

- ▷ 按該鍵每次逆時針旋轉熒幕 90 度。
- ▷ 這項功能僅在引導和運行 Windows 時有效。

觸控屏



觸控

在 LCD 熒幕上觸控所需的位置。

- ▷ 觸控某位置較長時間與按滑鼠右鍵的作用相同。

雙觸

與按兩下 PC 滑鼠按鈕的作用相同。連續觸控目標位置兩下。

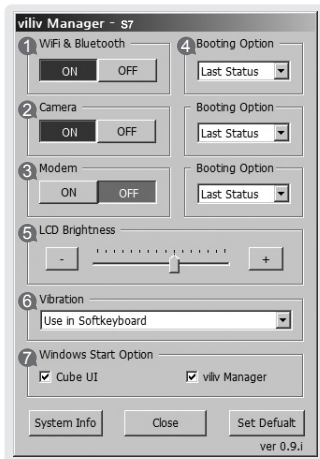
拖拽

在將手指放在熒幕上時觸控並移至所需的位置，然後在最終位置處鬆開。

- ▷ 與使用 PC 滑鼠拖拽的功能相同。

Viliv 管理器 (Viliv Manager) 設定

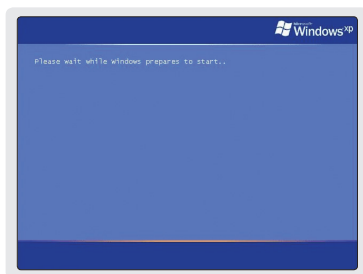
在螢幕上觸控兩下 vilivManager，即可執行 Viliv 管理器功能。



- 1 無線 LAN 電源
開啟/關閉自供電的無線 LAN 功能。
- 2 相機電源
開啟/關閉自供電的相機功能。
- 3 調製解調器電源
開啟/關閉自供電的調製解調器功能。
- 4 Windows 引導選項
 1. 關閉：始終以「關閉」(OFF) 狀態開始。
 2. 最後狀態：以最上一次的狀態開始。
 3. 開啓：始終以「開啓」(ON) 狀態開始。
- 5 LCD 亮度
按狀態欄或按 -、+ 按鈕調節。
- 6 設定振動
 1. 不使用：不使用振動功能。
 2. 使用軟鍵盤時使用振動：僅在使用軟鍵盤時使用振動功能。
 3. 始終使用：在執行所有觸控操作時使用振動功能。
- 7 設定 Windows 開始程式
 1. 設定是否自動執行 Cube UI 功能。
 2. 設定是否自動執行 viliv 管理器功能。

初次使用

對於每個 Windows 安裝過程，安裝時間可能視具體過程而異。請等待安裝完成。



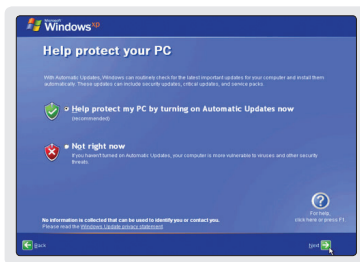
- 1 啟動 Microsoft Windows XP Home 時，啟動 Windows 的準備熒幕如下圖所示。



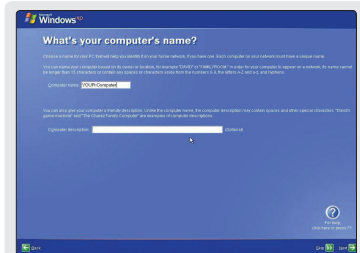
- 2 出現安裝電腦的 Windows 啟動熒幕。按「下一步」(next) 繼續。



- 3 熒幕上顯示最終使用者的使用權協議。仔細閱讀協議，若同意，選取「是的，我同意。(Y)」(Yes, I agree. (Y))。然後按「下一步」(next)。

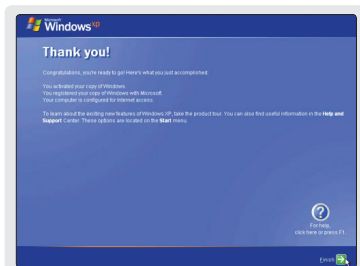


- 4 出現自動更新的相關螢幕。
選擇後按「下一步」(next)。



- 5 出現指定電腦名稱的螢幕。若要以後指定電腦名稱，可在電腦的控制面板→系統登記資訊→電腦名稱 (control panel → system registration → computer name) 中進行指定。

執行此操作可能需兩分鐘左右。
請稍等片刻。



- 6 出現的螢幕上詢問「是否在因特網上登記？」
選取「是」(Yes) 或「否」(No) 後，按「下一步」(Next)。

- 7 出現顯示安裝過程完成的螢幕。
按「下一步」(next)。

- 8 Microsoft Windows XP Home 安裝完成。
請稍等片刻。Windows 壁紙螢幕將顯示片刻。

還原解決方案 (AMI 救護, AMI Rescue) 指導

此種基於影像的作業系統還原解決方案，能在使用者的 HDD 無法從作業系統引導，或者在發生問題之時，還原為初始出廠狀態。

還原解決方案的使用方式 (AMI 救護)



① 執行還原解決方案 (AMI 救護)

若在引導系統 (BIOS POST) 時顯示 viliv 徽標，請按 F10 鍵 1-2 次。

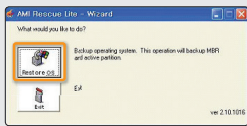
▷ 徽標消失時，出現「預引導功能表」(Pre-Boot Menu) 視窗。



② 預引導功能表

選取「正常引導」(Normal Boot)，引導進入 Windows。還原作業系統時，選取「AMI 救護」(AMI Rescue)，按一下「引導服務」(Launch Service)。

▷ 出現「AMI 救護 Lite 精靈」。



③ AMI 救護 Lite 精靈

按一下「還原作業系統」(Rescue OS) 按鈕時，螢幕上顯示確認還原作業系統的訊息。若按「是 (Y)」(Yes (Y))，將開始還原作業系統。

完成作業系統還原後，顯示確認成功還原的訊息。(磁碟 0 上的分區 0 成功還原。)

若按「確定」(OK) 按鈕，系統自動重新引導。

▷ 現在，若引導進入 Windows，作業系統將處於初始出廠狀態。

注意

- 還原作業系統時，請連接電池轉接器進行還原。
- 鑒於還原時可能刪除資料，因此務必事先備份資料。
- 在啟動 Windows VISTA 出現黑屏時請等待20分鐘。
- Windows VISTA 用戶需要更多的時間。



規格

若因產品性能改良而變更以下規格，恕不另行通知。

一般規格

Product Name	S7
CPU & Chipset	Intel® Atom™ 1.33 (Z520)GHz + SCH US15W
LCD	7-type WSVGA (1024 x 600) / Touch panel
RAM	1GB
Storage	HDD 60GB / SSD 32GB
LAN	IEEE 802.11b/g
WWLAN (Optional)	WiMAX; HSDPA
Bluetooth	Bluetooth Ver2.0 + EDR
GPS	Optional
Connector	Audio x1, Mic x1, USB x2, USB (Link) x1, Multi I/O x1, SD/SDHC Slot x1, VGA x1
Audio	Stereo speakers
Battery	Lithium Polymer (Removable) Voltage: 7.4V Capacity: 4,700mAh
Dimension	230 (W) x 142 (H) x 26 (T) mm
Camera	1.3Mega Pixel
OS	Windows XP Home
Operation Temperature	0° C ~ 40° C



備忘錄



備忘錄

viliv