

Haier

海尔R311系列电脑用户手册

■ 声明

本用户手册中的信息如有变更，恕不另行通知。

本说明书只作使用指导资料，不做机器配置标准，机器配置请以实际购机为准。在说明书中，海尔电脑会尽全力为您提供准确、全面的使用指导信息，但不对信息中可能出现的错误或遗漏承担责任。也不对因本手册的效用和使用而导致的任何必然损失承担责任。

本用户手册中的信息受版权法律保护。未经版权所有者事先书面许可，不得以任何形式影印或复制本手册的任何部分。

本手册中提到的产品名称可能分别是其各自所有者/公司的商标和/或注册商标。

本手册中提到的软件依据许可协议提供。必须按照协议条款的要求使用或复制软件。

本产品包含受版权保护的技术，受美国专利和其他知识产权法律的保护。

禁止逆向工程或拆解。

目录

声明

第1章： 前言

1.1 管制信息.....	5
1.2 安全事项.....	6
1.3 本手册的备注	7
1.4 发行履历.....	8

第2章： 了解产品

2.1 产品规格	9
2.2 准备电脑	12
2.3 产品概览	13
2.3.1 顶面打开概览	13
2.3.2 底面概览	15
2.3.3 右侧概览	16
2.3.4 左侧概览	17
2.3.5 正面概览	18

第3章： 使用入门

3.1 交流适配器.....	19
3.2 安装电池	20
3.3 熟悉键盘	22
3.3.1 键盘使用	23
3.4 使用触摸板.....	25

第4章： BIOS设置程序

4.1 关于BIOS设置程序	26
4.1.1 何时使用BIOS设置程序	26
4.1.2 如何运行BIOS设置程序	26

4.2 BIOS设置程序菜单	27
4.2.1 Info（信息）菜单	28
4.2.2 Main（主）菜单	29
4.2.3 Advanced（高级）菜单	32
4.2.4 Security（安全）菜单	33
4.2.5 Boot（引导）菜单	35
4.2.6 Exit（退出）菜单	36

前言

■ 1.1 管制信息

• FCC-B无线电频率干扰声明

此设备符合FCC规则第15部分的要求。其运行符合下面两个条件：
(1) 此设备不得产生有害干扰，并且(2) 此设备必须承受任何接收到的干扰，包括可能导致意外操作的干扰。若未经符合性责任方明确许可而进行任何变更或改动，会失去使用设备的资格。此设备经测试证实，符合FCC规则第15部分关于B级数字设备的限制要求。这些限制旨在为居住区安装提供合理防护，以避免有害干扰。此设备产生、使用并且辐射无线电频率能量，如不按照说明进行安装和使用，可能对无线电通讯造成有害干扰。但是，不能保证在特定安装条件下不会产生干扰。如果此设备确实对无线电或电视接收造成有害干扰（可以通过关闭然后打开设备电源来确定），建议用户采取下面一项或多项措施来消除干扰：

- 调整接收天线的方向或位置。
- 增大设备和接收器之间的距离。
- 将设备和接收器分别连接到不同的电路插座。
- 咨询经销商或专业无线电/电视技术人员以寻求帮助。



注意： 如未经此设备的受让者明确同意而进行任何变更或改动，会导致用户失去使用此设备的资格。

■ 1.2 安全事项

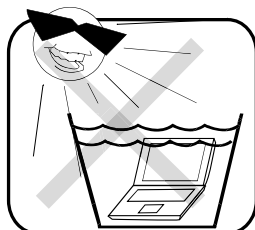
遵守以下安全注意事项可延长电脑的寿命。遵守所有注意事项和说明。



切勿在此设备上放置重物或将其置于不稳定的位置。



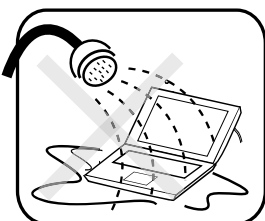
切勿在磁场附近使用此设备，否则磁场干扰会影响设备的性能。



切勿让此设备暴露于阳光直接照射、湿度高、或潮湿的环境中。



切勿阻塞此设备的通风口或者以任何方式妨碍空气流动。



切勿暴露于液体、雨淋或潮湿环境中或在此环境附近使用。
切勿在雷暴时使用调制解调器。

- 本机运行时环境温度最高不能超过35°C (95°F)。请勿在温度低于5°C (41°F) 或高于35°C (95°F)的情况下使用。

■ 1.3 本手册的备注



注意! 为安全操作而必须遵守的重要信息。



备注: 关于特殊情形的信息。

■ 1.4 发行履历

版本	修订备注	日期
1.0	首次发行	01. 2010

了解产品

■ 2.1 产品规格

本用户手册提供此笔记本电脑的使用说明和图解。建议您在使用此笔记本电脑前仔细阅读本手册。

• 物理特性

外形尺寸	343.6 x 237 x 28.99 ~ 33.4mm (带/不带塑胶底脚)
重量	重量: 2.06 kgs (含4芯电池)

• CPU

支持处理器	Intel® Pentium®处理器/ Intel® Celeron®处理器
-------	--

• 内核芯片

北桥	Mobile Intel® GL40
南桥	ICH9M

• 内存

DDRIII	DDR3 800/1333MHz RAM插槽* 1
--------	------------------------------

• 电源

交流适配器	65W, 2针
电池	锂离子电池

• 存储

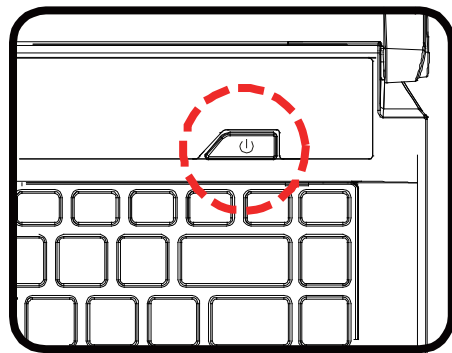
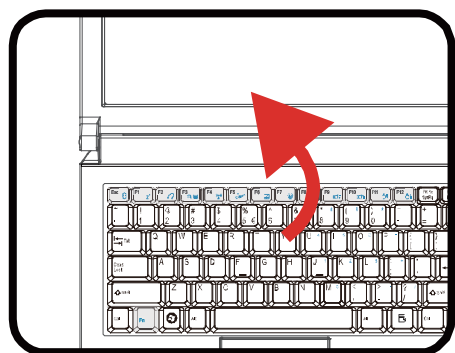
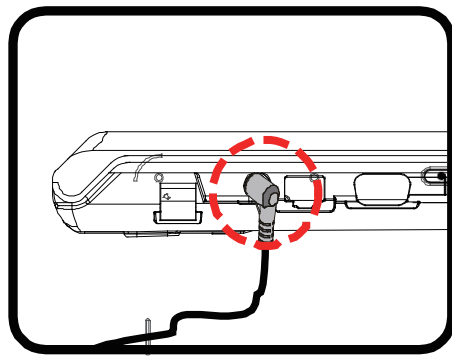
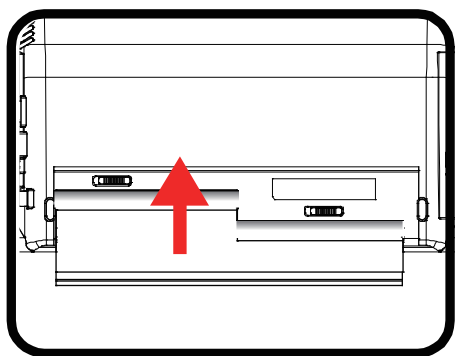
HDD	SATA HDD支持
读卡器	4合1读卡器

· 摄像头

摄像头

内置摄像头模块

■ 2.2 准备电脑




将笔记本电脑翻过来，使底面朝上。

将电池插入电池槽（如图所示），直至其咔嗒一声到位。将锁定/解锁滑栓拨到锁定位置。

将交流适配器线插入笔记本电脑左侧的直流电源插孔。

打开笔记本电脑。

按电源按钮打开笔记本电脑的电源。

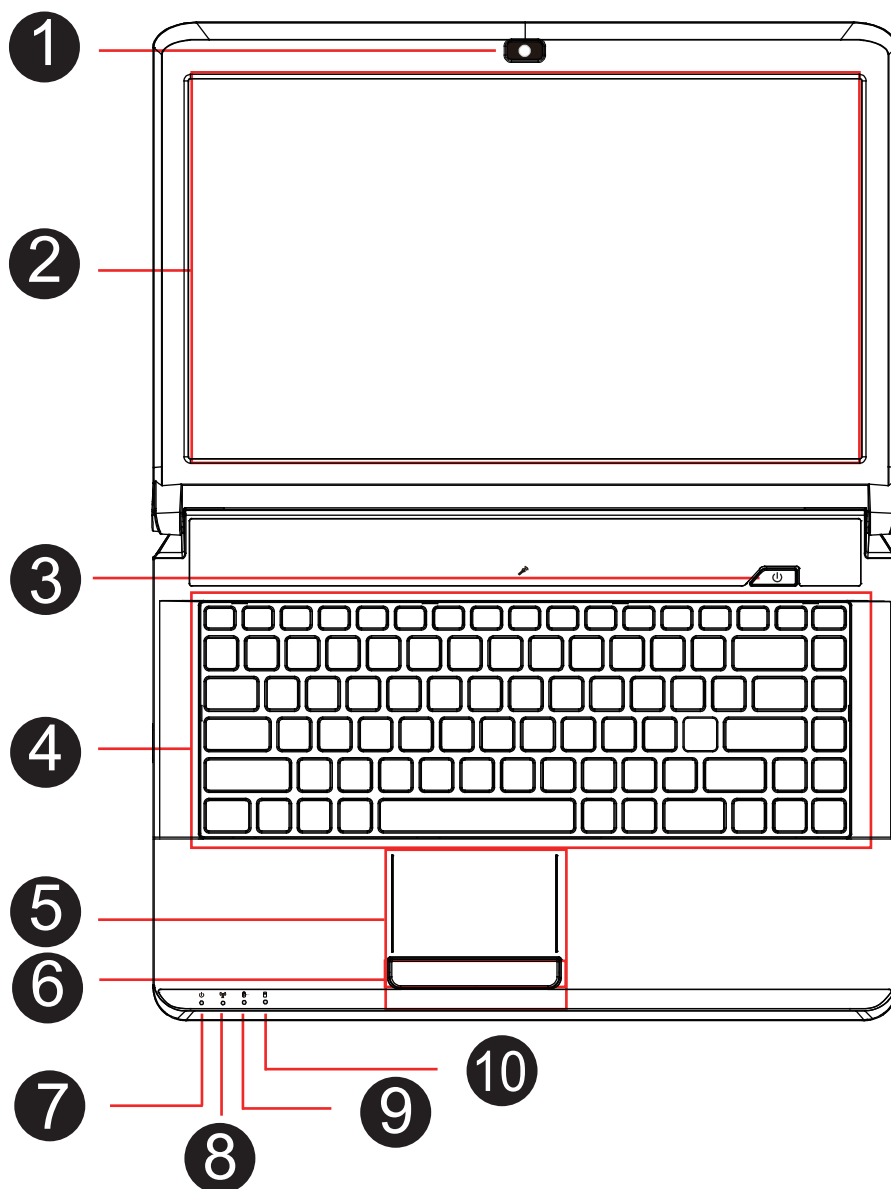
 备注：产品的颜色和规格取决于实际购买的产品。

■ 2.3 产品概览

本节介绍此笔记本电脑的基本概览。

■ 2.3.1 顶面打开概览

下面是顶面打开概览图及说明，可帮助您了解笔记本电脑的主要工作区域。



顶面组件	功能说明
① 摄像头（选配）	内置摄像头可用于拍摄照片或录制视频。
② LCD屏幕	笔记本电脑的显示屏。
③ 电源按钮	打开笔记本电脑的电源。
④ 键盘	键盘提供键程舒适的按键。
⑤ 触摸板	触摸敏感的指针设备，其功能与鼠标相似。
⑥ 左和右触摸板按钮	左右按钮的功能相当于标准鼠标的左右键。
⑦ 电源状态LED	电源指示灯显示电源状态。
⑧ 无线状态LED	无线指示灯显示无线状态。
⑨ 电池状态LED	电池指示灯显示电池状态。
⑩ HDD状态LED	HDD指示灯显示HDD状态。



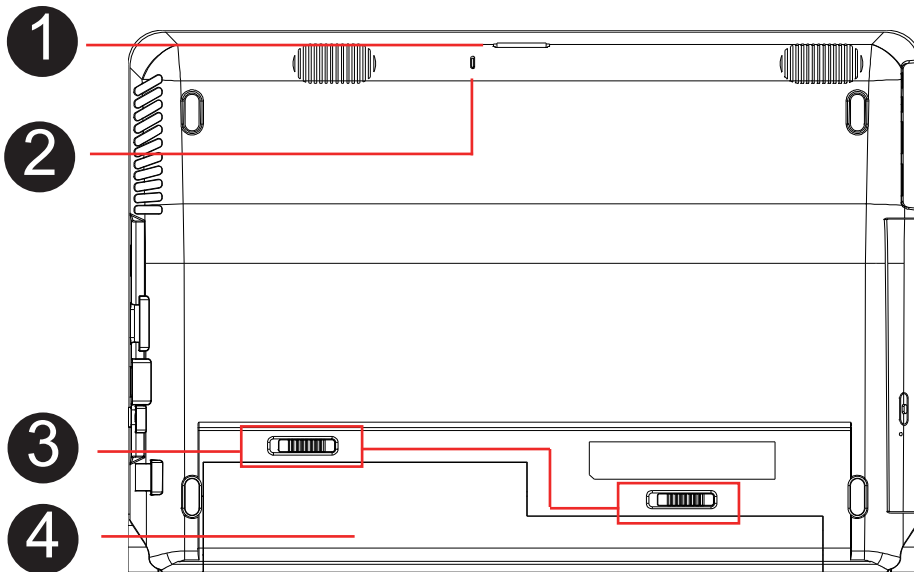
注意：当不使用电脑时，应合上LCD屏幕以免落灰尘。



备注：键盘因地域不同而异。

■ 2.3.2 底面概览

参见下图了解电脑此面的组件。

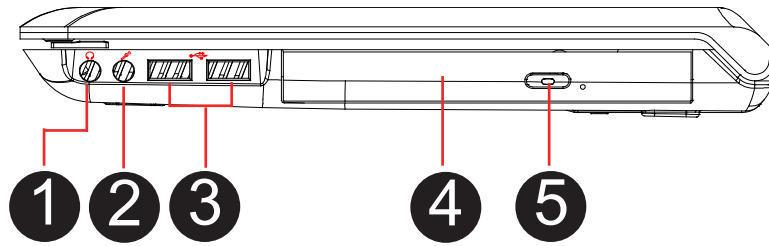


顶面组件	功能说明
1 4合1读卡器	SD/MMC/MS/MS Pro存储卡
2 麦克风	麦克风插孔。
3 电池锁定滑栓	滑动以锁定/解锁电池。
4 电池	将电池插入此槽中。

⚠ 注意：切勿将电脑置于您的膝盖或身体其他部位上，以避免灼伤。

■ 2.3.3 右侧概览

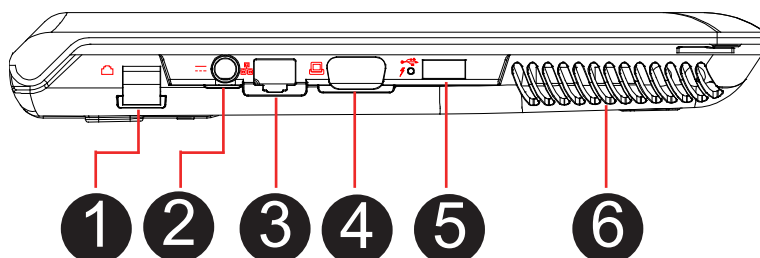
参见下图了解电脑此面的组件。



顶面组件	功能说明
① 耳机插孔	将功放扬声器或耳机连接到此插孔。
② 麦克风插孔	将麦克风连接到此插孔。
③ USB端口	将USB设备（如USB Zip驱动器、键盘或鼠标）连接到此插孔。
④ 光驱	光盘放入此槽中。
⑤ 弹出按钮	弹出CD/DVD光盘。

■ 2.3.4 左侧概览

参见下图了解电脑此面的组件。

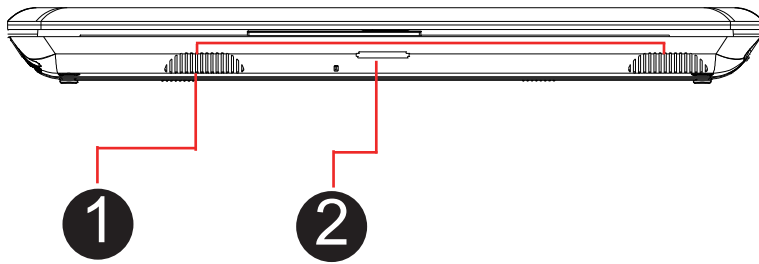


顶面组件	功能说明
① 调制解调器端口 (选配)	连接到ISP。
② 电源插口	将交流适配器连接到此插口。
③ 网络插口	连接网络。
④ 外部显示器	连接外部显示器。
⑤ USB端口	<p>将USB设备（如USB Zip驱动器、键盘或鼠标）连接到此插孔。</p> <p>-在电源关闭模式下对外部USB设备进行智能充电。 （在电源关闭状态下按住电源按钮5秒，USB LED指示灯点亮，充电功能即被启用。 按住电源按钮1秒，则可禁用充电功能。）</p> <p>-将USB电源从500mA提升至1.5A</p>
⑥ 通风口	散热口。

备注： 在维修或拆解此设备之前，务必从墙壁插口上拔掉电话线。为减少火灾风险，只应使用26 AWG或以上的通讯线路导线。

■ 2.3.5 正面概览

参见下图了解电脑此面的组件。

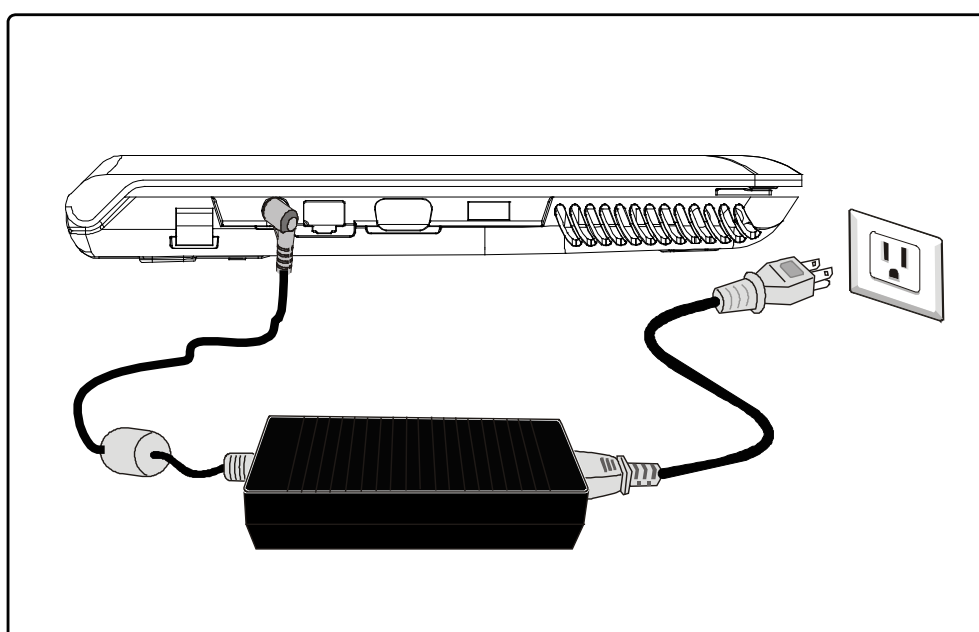


顶面组件	功能说明
① 立体声扬声器	发出立体声声音。
② 4合1读卡器	SD/MMC/MS/MS Pro存储卡

■ 3.1 交流适配器

请注意，初次使用此笔记本电脑时，强烈建议您连接交流适配器并使用交流电源。连接交流适配器后，即开始对电池充电。

请注意，包装箱中的交流适配器经认可供您的笔记本电脑使用；使用其他型号的适配器可能损坏笔记本电脑或与电脑相连的其他设备。

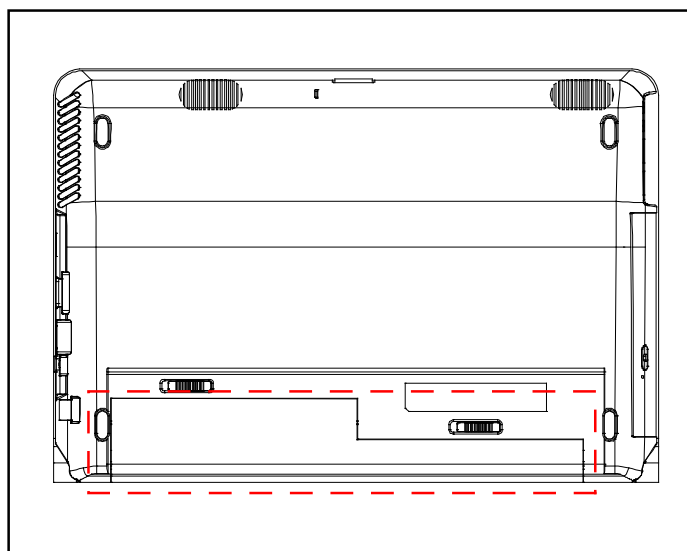
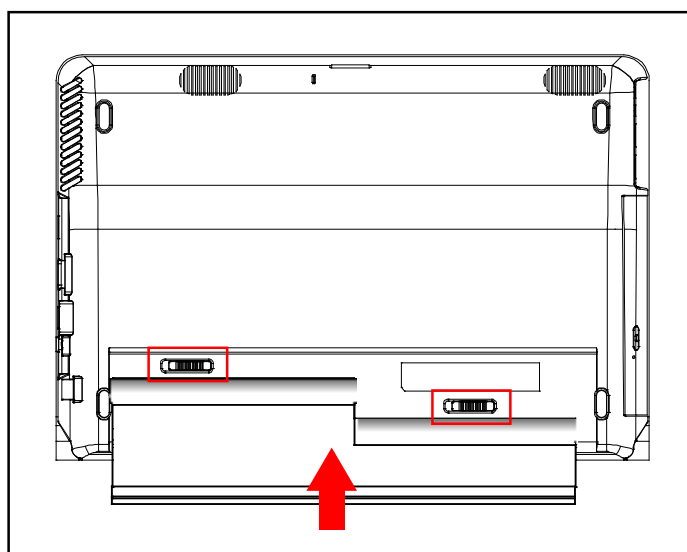



注意：切勿使用劣质延长线，否则可能导致笔记本电脑损坏。此笔记本电脑随附专用的交流适配器。请勿使用其他适配器为此电脑及其他电子设备供电。

备注：在使用过程中，电源适配器可能变得略微发热。请勿盖住适配器，应使其离开身体部位。

■ 3.2 安装电池

将电池插入电池槽（如图所示），直至其咔嗒一声到位。将锁定/解锁滑栓拨到锁定位置。



 **备注：** 切勿尝试在电脑开机的情况下卸下电池，以免造成工作数据丢失。



注意！ 只应使用授权经销商认可的电池。所有电池均不相同，因此不能等同处理。使用错误电池可能导致电脑严重损坏，并且可能因有毒气体排放而造成严重人身伤害。

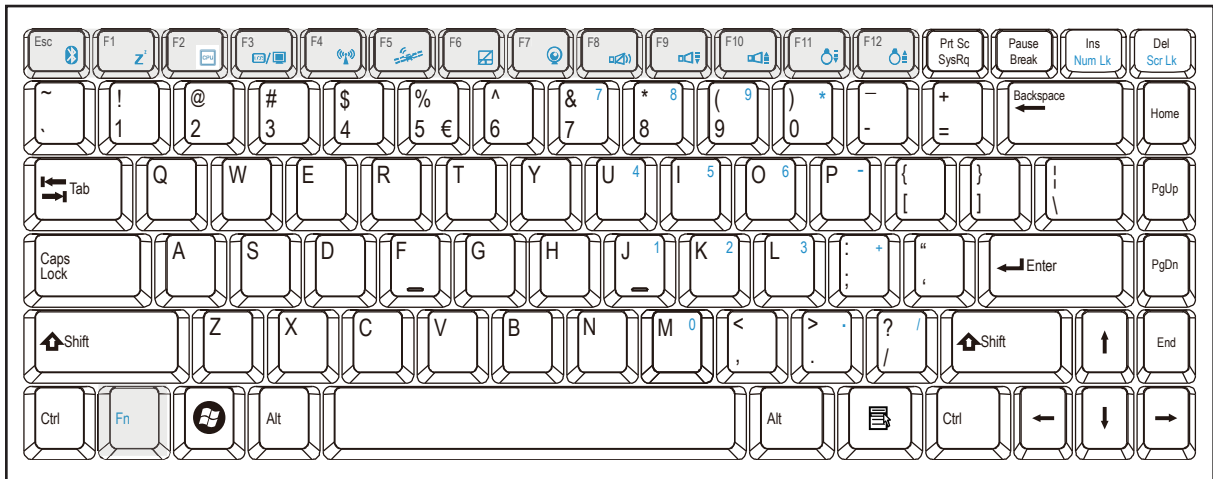


注意！ 若电池更换不当，存在爆炸危险。更换时只应使用制造商推荐的相同或同等类型的电池。按照制造商的指导说明处置废旧电池。切勿在电源打开时卸下电池，否则可能导致系统断电并造成数据丢失。

■ 3.3 熟悉键盘

下面定义了键盘的彩色热键。

只有在先按住功能键的同时按下一个包含彩色命令的按键时，才能访问彩色命令。



■ 3.3.1 键盘使用

如要激活这些功能，请在按住<Fn>的同时按下下面介绍的按键：

功能键

按键	功能说明
 + 	BT开启/关闭： 按此组合键 (Fn+Esc) 进入 BT 开启/关闭模式。 (选配)
 + 	挂起： 按此组合键 (Fn+F1) 进入睡眠模式。
 + 	I-Powerxross： 按此组合键 (Fn+F2) 进入 I-Powerxross 模式。 
 + 	LCD/CRT模式： 按此组合键 (Fn+F3) 进入 LCD/CRT 模式。切换显示模式：仅LCD、仅CRT、LCD/CRT同时
 + 	WLAN开启/关闭： 按此组合键 (Fn+F4) 进入 WLAN 开启/关闭模式。
 + 	3G开启/关闭： 按此组合键 (Fn+F5) 进入 3G 开启/关闭模式。 (选配)

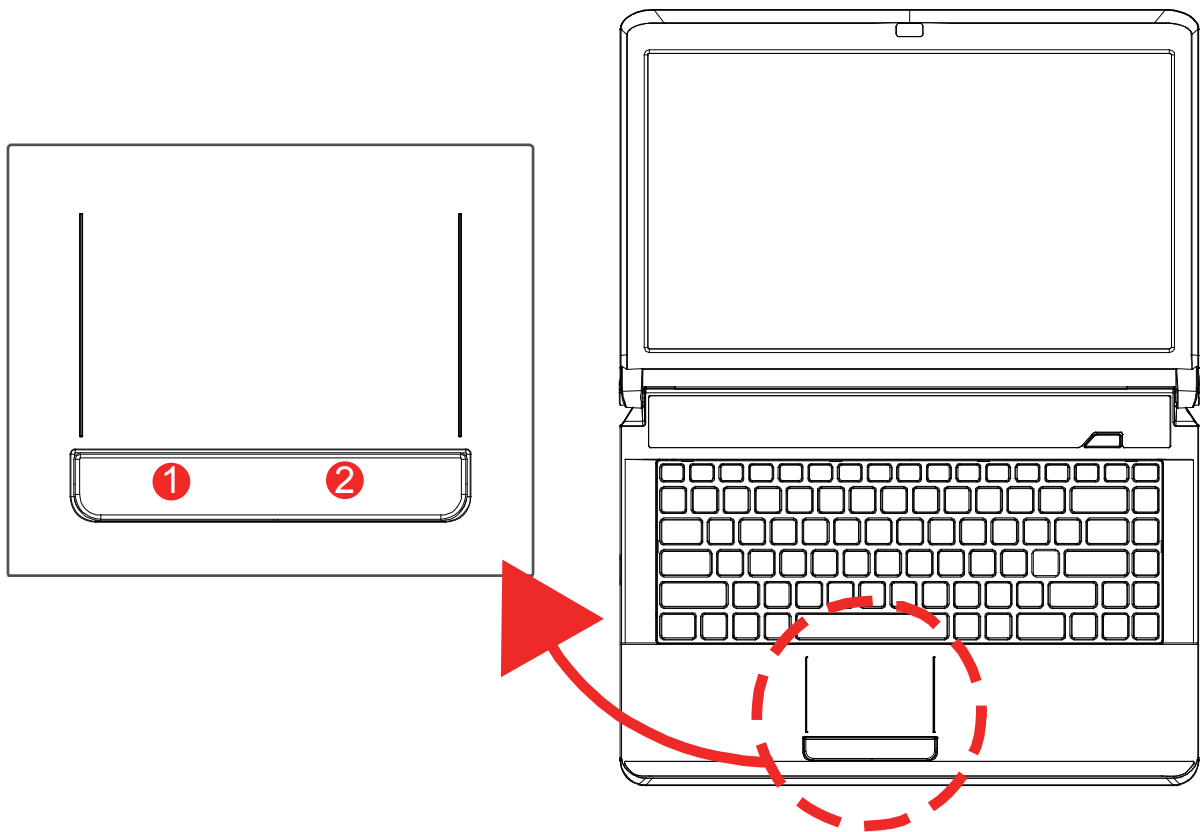
■ 功能键

按键	功能说明
	<p>触摸板: 按此组合键 (Fn+F6) 进入触摸板模式。</p>
	<p>摄像头开启/关闭: 按此组合键 (Fn+F7) 进入摄像头 开启/关闭模式。</p>
	<p>静音: 按此组合键 (Fn+F8) 进入静音模式。</p>
	<p>减小音量: 按此组合键 (Fn+F9) 进入减小音量模式。</p>
	<p>增大音量: 按此组合键 (Fn+F10) 进入增大音量模式。</p>
	<p>降低亮度: 按此组合键 (Fn+F11) 降低LCD显示屏的亮度。</p>
	<p>提高亮度: 按此组合键 (Fn+F12) 提高LCD显示屏的亮度。</p>

■ 3.4 使用触摸板

触摸板是位于键盘正下方的一个长方形电子面板。您可以使用触摸板的静电敏感面板，通过在上面滑动来移动光标。您可以将触摸板下方的按钮用作鼠标的左右键。

按触摸板边缘上的左 **①** 和右 **②** 按钮进行选择 and 运行功能。这两个按钮类似于鼠标上的左右键。点击触摸板可产生类似的结果。



⚠ 注意： 使用触摸板时，使手指保持清洁干燥。此外，触摸板也须清洁干燥。触摸板对手指移动非常敏感。因此，触动越轻，响应效果越好。点击过重不会提高触摸板的响应度。

BIOS设置程序

■ 4.1 关于BIOS设置程序

■ 4.1.1 何时使用BIOS设置程序？

在下列情况下可能需要运行BIOS设置程序：

- 在系统引导期间，屏幕上显示错误消息并要求运行设置程序。
- 您希望改变自定义功能的默认设置。
- 您希望重新加载BIOS默认设置。

■ 4.1.2 如何运行BIOS设置程序？

如要运行BIOS Setup Utility（BIOS设置实用程序），请打开笔记本电脑的电源，在POST期间按[Del]键。

若在消息消失前未能作出响应，仍可通过以下方式进入设置程序：关闭然后重新启动系统，或者同时按住[Ctrl]+[Alt]+[Del]键重新启动。

请注意，本章中的屏幕截图和设置选项仅供参考。您笔记本电脑上的实际设置画面和选项可能因BIOS更新而与此不同。

设置程序使用菜单界面，用户可通过菜单配置系统和功能，如下所述。

按F11键进入Boot（引导）菜单。

■ 4.2 BIOS设置程序菜单

进入BIOS Setup Utility后，屏幕上显示Main（主）菜单。选择相应的标签可以进入其他菜单。

Info（信息）菜单

显示与BIOS版本、CPU特性和制造商有关的系统信息

Main（主）菜单

显示内存容量、主HDD或ODD、系统时间和日期设置等系统概要。

Advanced（高级）菜单

选择XD功能，只能对Intel平台+Windows启用或禁用XD功能

Security（安全）菜单

安装或清除超级用户和用户的密码设置。

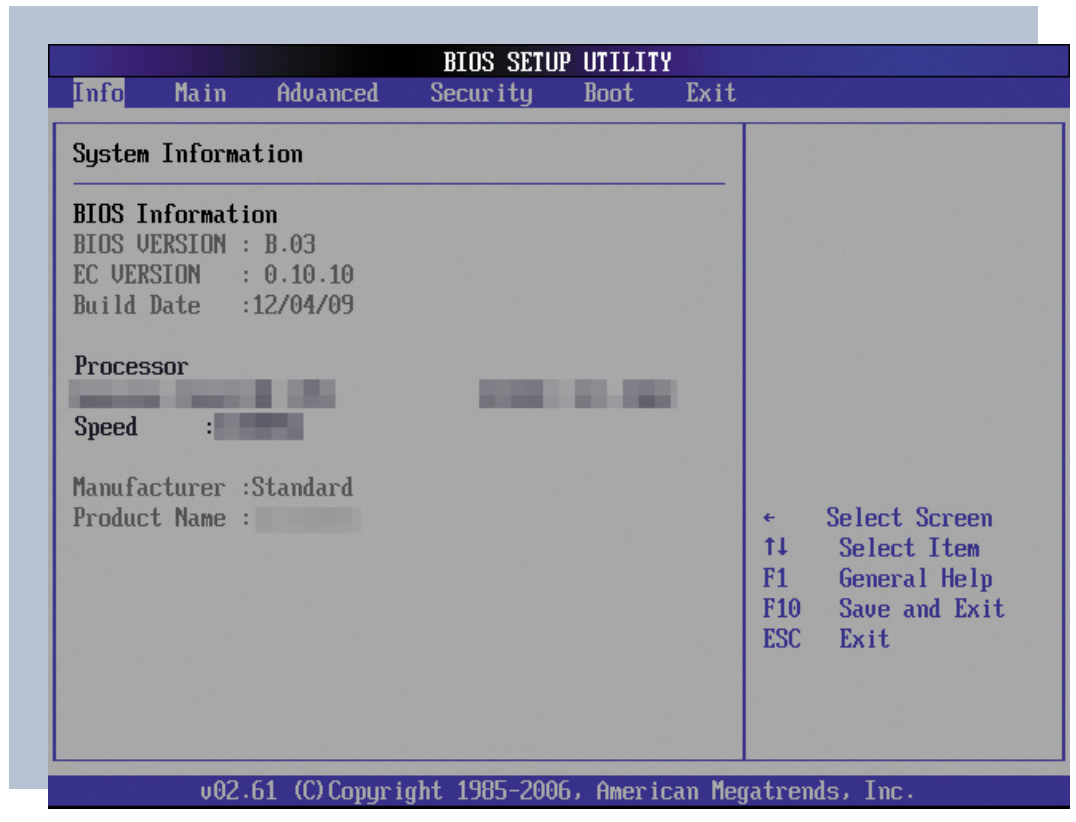
Boot（引导）菜单

配置系统引导期间的设置。

EXIT（退出）菜单

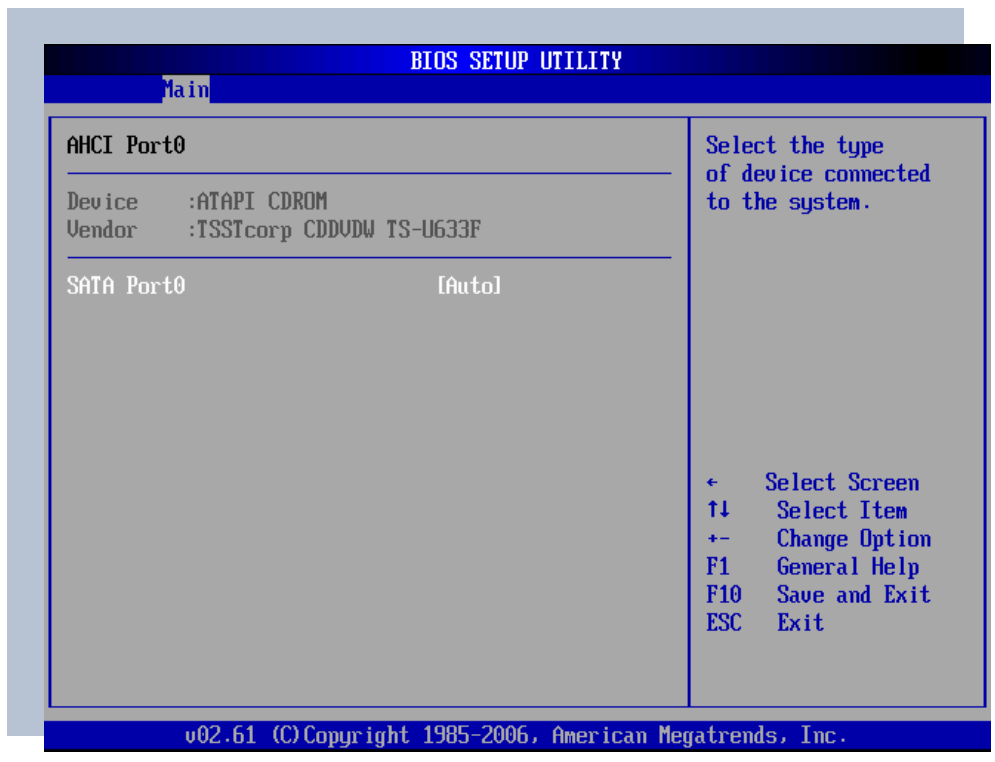
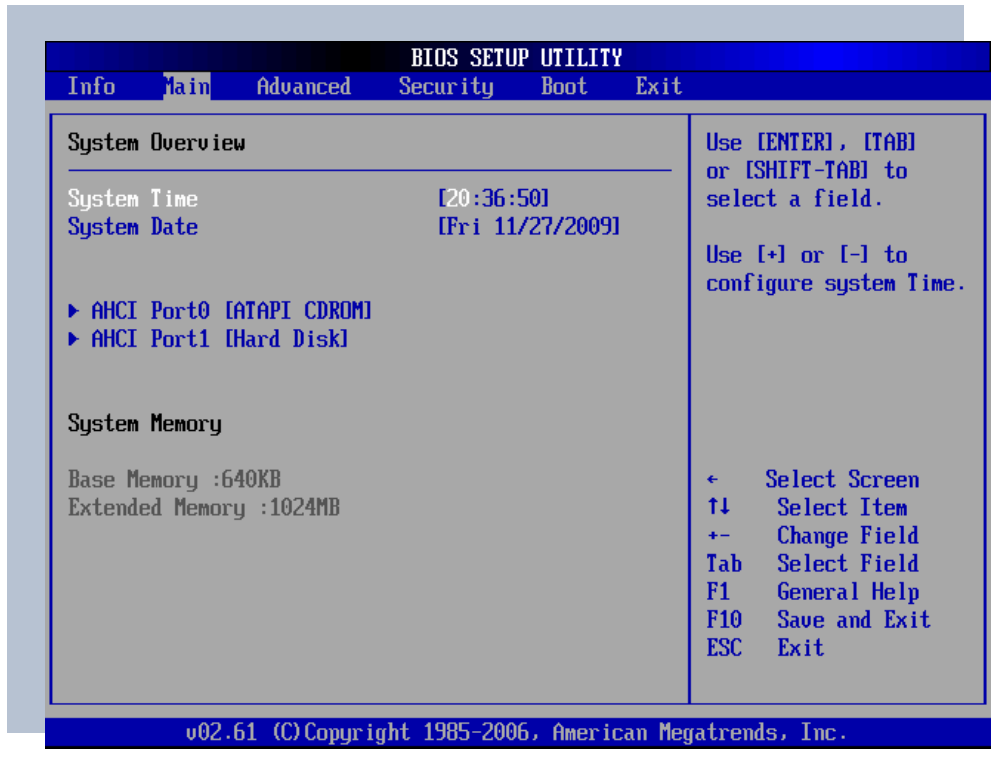
在退出BIOS设置程序菜单前保存或放弃所作的更改。

■ 4.2.1 Info（信息）菜单

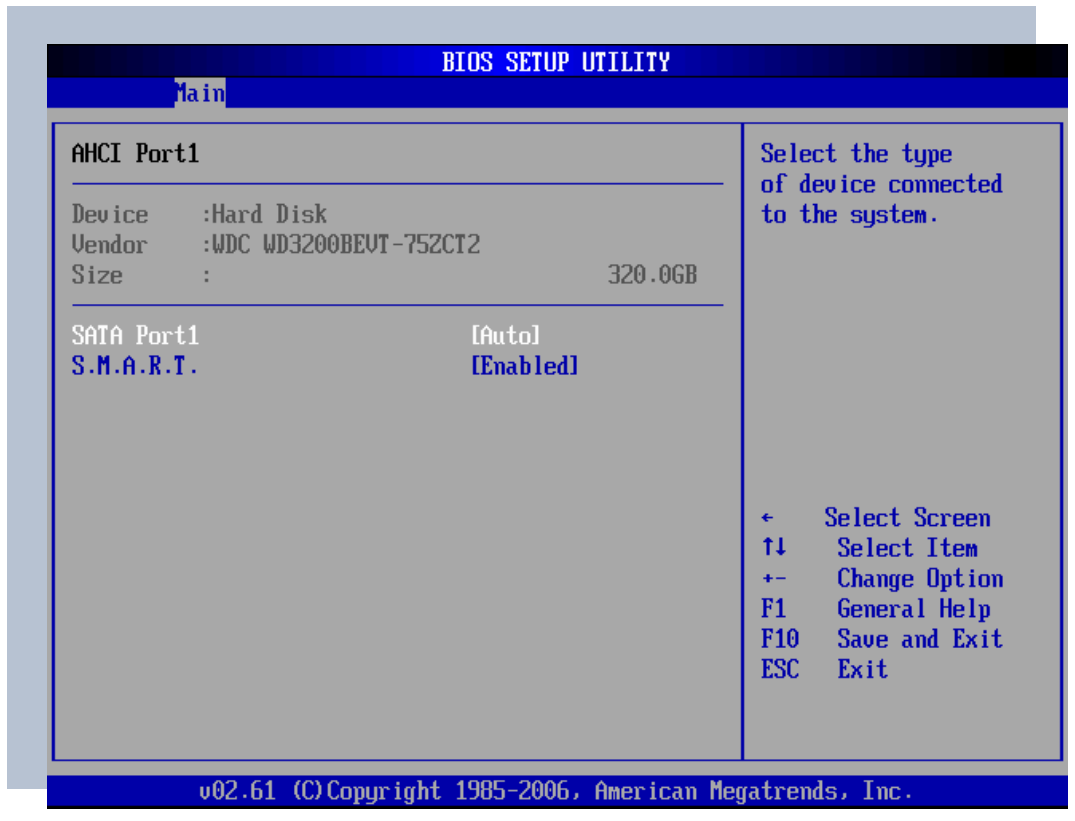


- System Information（系统信息）
此项目提供固件、处理器、系统内存等信息。
- BIOS Information（BIOS信息）
BIOS VERSION（BIOS版本）： BIOS版本
EC VERSION（EC版本）： EC版本
Build Date（生成日期）： BIOS生成日期
- Processor（处理器）
处理器类型
- Manufacture（制造商）
制造商名称
- Product Name（产品名称）： 产品名称

■ 4.2.2 Main (主) 菜单



■ 4.2.2 Main（主）菜单



• System Date（系统信息）

此项目用于设置系统日期。日期格式是 [星期几:月:日:年]。

使用[ENTER]、[TAB]或[SHIFT-TAB]选择字段。

• System Time（系统时间）

此项目用于设置系统时间。无论关机还是进入睡眠模式，系统时钟都将继续运行。时间格式是[时:分:秒]。

使用[+]或[-]确认系统时间。

星期几	星期几，从星期日到星期六，由BIOS确定（只读）。
月（月份）	月份，01（一月）到12（十二月）。
日（日期）	日期，01到31。
年（年份）	用户可以调整年份。

- AHCI Port0
- AHCI Port1

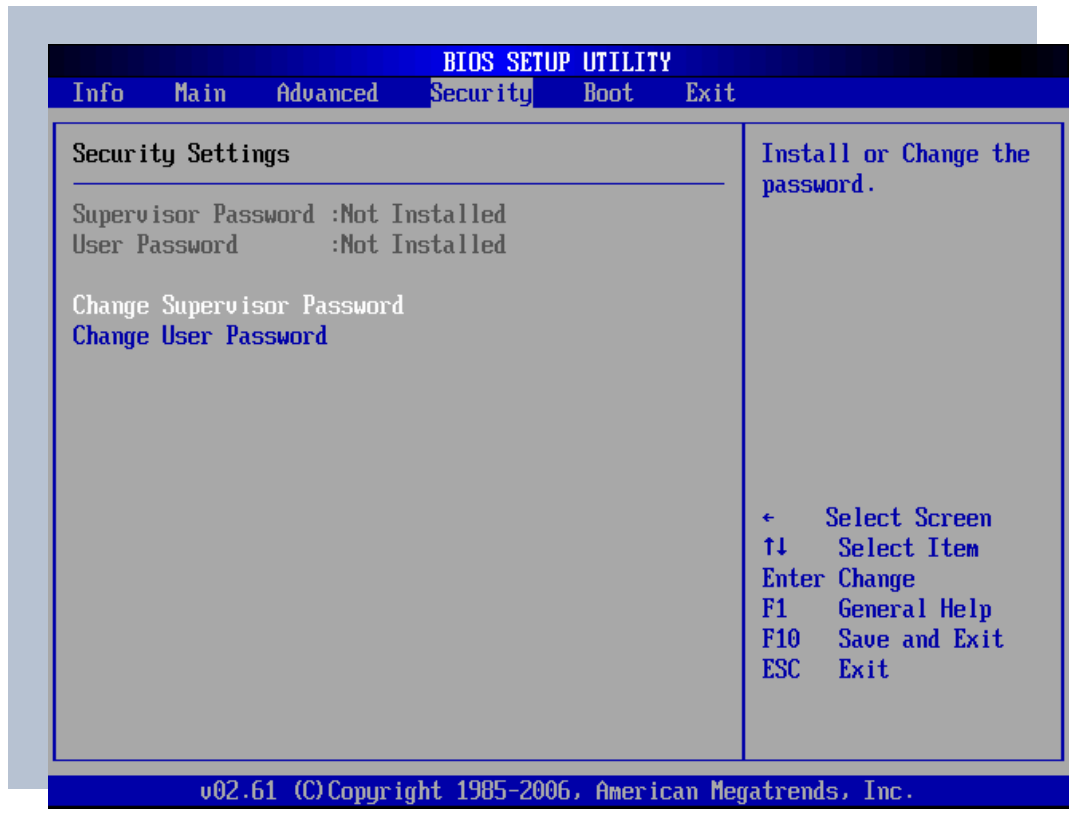
进入设置程序时，BIOS自动检测AHCI设备的存在。这里显示AHCI设备自动检测的状态。

■ 4.2.3 Advanced（高级）菜单



- Execute-Disable Bit Capability [Enabled]（执行-禁用位能力[启用]）：
禁用时，强制将XD功能标志设置为只返回0。

■ 4.2.4 Security（安全）菜单



• Change Supervisor Password（更改超级用户密码）

选择此项目时，屏幕上会显示如下所示的消息框：

Enter New Password
(输入新密码)

键入最多6位密码，然后按[Enter]。键入的密码立即替换CMOS内存中先前设置的密码。您也可以按[ESC]放弃新的密码设置。

设置了超级用户密码时，此菜单中会增加Change User Password（更改用户密码）和Password Check（密码检查）两个项目。

选择Change User Password（更改用户密码）可以指定或放弃密码设置同上述Change Supervisor Password（更改超级用户密码）项目。

请注意，Supervisor Password（超级用户）字段允许用户进入并更改BIOS SETUP UTILITY的设置，User Password（用户密码）字段只

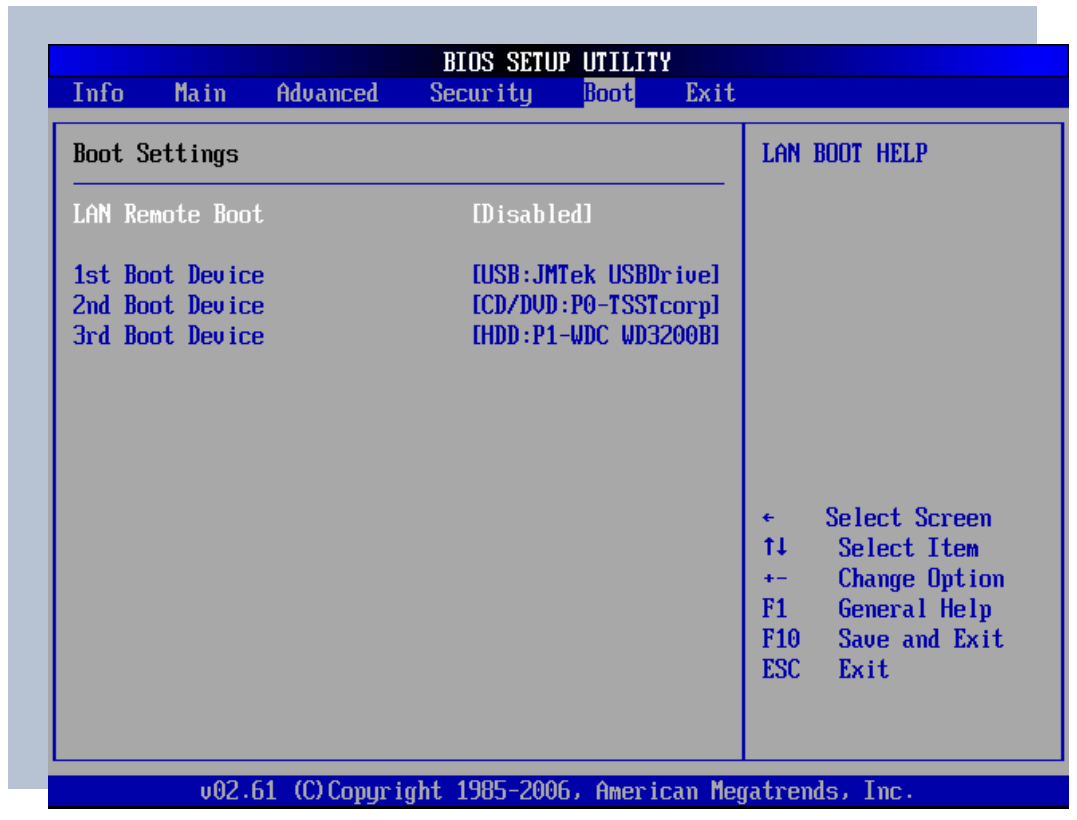
只允许用户进入BIOS SETUP UTILITY而无权进行任何变更。

Password Check（密码检查）项目用于指定所采用的BIOS密码保护的类型。具体设置如下所述：

Setup（设置）	仅当用户试图进入BIOS SETUP UTILITY时需要输入密码。
Always（总是）	每当打开笔记本电脑的电源或者用户试图进入BIOS SETUP UTILITY时，都需要输入密码。

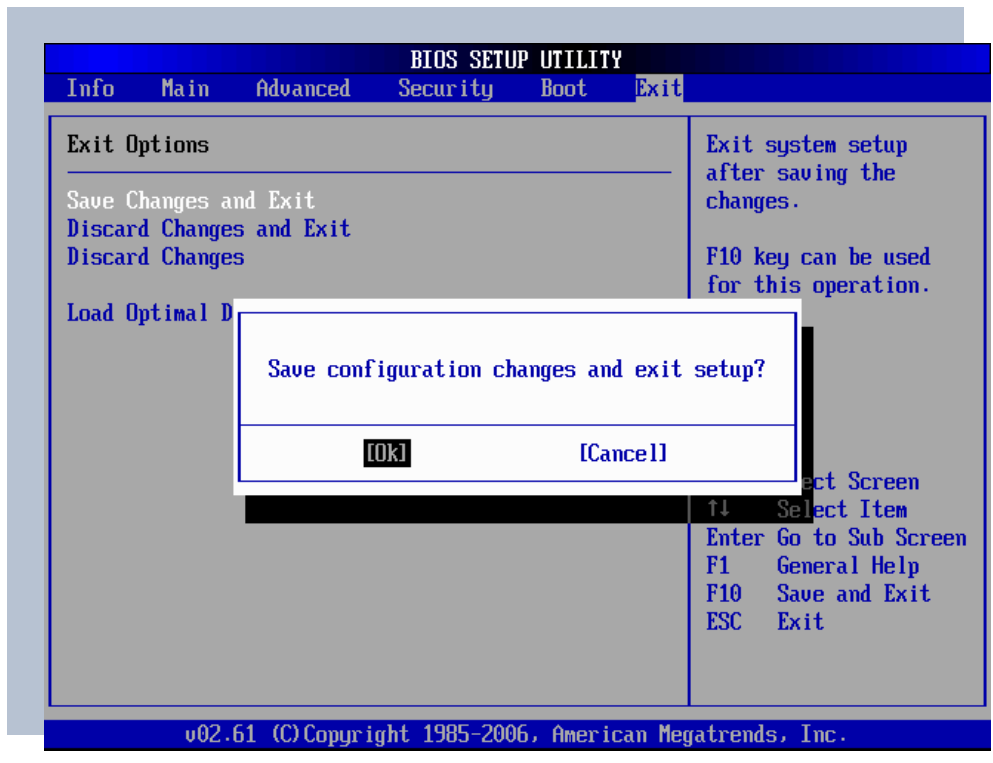
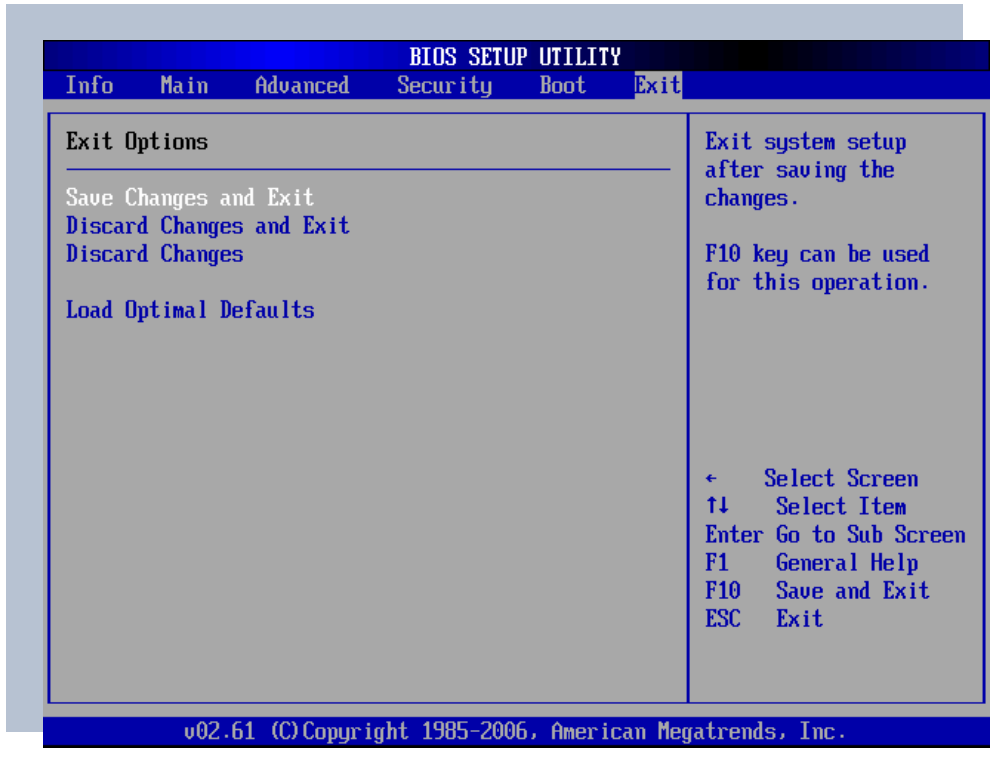
如要清除已设置的超级用户密码/用户密码，只需在提示您输入密码时，在Change Supervisor Password（更改超级用户密码）/Change User Password（更改用户密码）字段按[Enter]。请注意，清除超级用户密码时，用户密码也将被清除。弹出一个消息框，让您确认禁用密码。一旦禁用密码，系统将重新启动，用户无需输入密码即可进入设置程序。

■ 4.2.5 Boot（引导）菜单



- **Boot（引导）**
配置系统引导期间的设置。LAN Remote Boot [Disable]
（LAN远程引导[禁用]）
- **1st Boot Device（第一引导设备）**
- **2nd Boot Device（第二引导设备）**
- **3rd Boot Device（第三引导设备）**
指定可用设备的引导顺序。
括号中的设备在相应的类型菜单中已被禁用。

■ 4.2.6 Exit（退出）菜单



-
- **Save & Exit Setup**（保存后退出设置程序）
保存更改后退出系统设置程序。
此操作可以使用F10键。
 - **Discard Changes and Exit**（退出而不保存更改）
退出系统设置程序而不保存任何更改。
此操作可以使用ESC键。
 - **Discard Changes**（放弃更改）
放弃对任何设置的更改。
此操作可以使用F7键。
 - **Load Default Settings**（加载默认设置）
对所有设置加载最佳默认值。
此操作可以使用F9键。

海尔笔记本电脑有毒有害物质或元素的名称及含量标识表

部件名称	有毒有害物质或元素					
	铅 (Pb)	汞 (Hg)	镉 (Cd)	六价铬 (Cr6+)	多溴联苯 (PBB)	多溴二苯醚 (PBDE)
液晶显示面板	x	x				
机构主机	x					
主板	x					
硬盘	x					
CPU	x					
CPU散热模组	x					
内存	x					
光驱	x					
键盘	x					
触摸板	x					
调制解调器	x					
无线网卡	x					
电池	x					
电源逆变板	x					
电源适配器	x					
电源线	x					
扬声器	x					
麦克风	x					
纸箱						
鼠标	x					
箱体						
电话线	x					
塑料袋						
静电袋						
铭牌	x					

：表示该有毒有害物质在该部件所有均质材料中的含量均在ST/T11363-2006《电子信息产品中有毒有害物质的限量要求》规定的限量要求以下。

x：表示该有毒有害物质至少在该部件的某一均质材料中的含量超出ST/T11363-2006《电子信息产品中有毒有害物质的限量要求》规定的限量要求。

：本机型可能不含有该部件，以实物为准。