

途语 **NaviTo**

Samsung W999

用户手册

北京协进科技发展有限公司

2011-08-30

目录

1	简介.....	3
1.1	概述.....	3
1.2	版本说明.....	3
1.3	技术支持.....	3
2	安装.....	4
2.1	安装.....	4
2.2	地图更新.....	4
2.3	卸载.....	4
3	使用说明.....	5
3.1	运行.....	5
3.2	界面介绍.....	6
3.3	导航.....	10
3.4	周边搜索.....	11
3.5	搜索.....	13
3.6	途经点.....	14
3.7	轨迹记录.....	17
3.8	我的收藏.....	18
3.9	清空地图.....	20
3.10	导航秘书.....	21
3.11	系统设置.....	22
3.12	常见问题.....	23

1 简介

1.1 概述

“途语 NaviTo” 导航产品，让手机变成导航仪！

“途语 NaviTo” 导航产品是国内首款基于 Android 操作系统的手机端位置信息服务产品。它是一款手机实时语音导航产品，通过先进的 GPS 卫星定位技术，辅助三维地图展示功能实用、美观的城市地图，为您提供地点查询、周边搜索、路线规划、实时语音导航、交通摄像头提示、限速提示、超速报警、位置照片等丰富实用的功能，随时随地为您提供出行帮助。

1.2 版本说明

软件版本：5.6 版

提示：本手册系对当前产品的详细说明。如产品发生变化，请以实际产品为准，敬请谅解！

1.3 技术支持

如果您在使用过程中遇到问题，或对我们的产品有任何建议，请您与服务提供方——北京协进科技发展有限公司的客户服务中心联系。

客服热线：010-62135492（7X24 小时）


网站：<http://www.tuyulbs.com>

邮箱：service@pdager.com.cn

2 安装

2.1 安装

“途语 NaviTo” 导航软件已经内置在您的手机中，您无需进行下载或安装的操作。“途语 NaviTo” 导航软件所需的地图数据已经存放在您手机的外存储卡中。

 **提示：** 在使用中请不要进行数据删除或者格式化外存储卡的操作，否则可能导致导航地图读取失败。若出现此情况，您需要重新下载地图数据，详见“2.2 地图更新”中的“升级方法”。

2.2 地图更新

您可以在“途语导航” → “菜单” → “更多功能” → “帮助关于” → “版本信息”中查看地图版本号，并和官方网站的版本信息对比，确认是否需要升级。

升级方法：请登陆 <http://www.tuyulbs.com>，选择 SAMSUNG W999 机型，进入“数据下载”页面，按照提示下载地图数据。

地图数据免费升级服务截至 2013 年 9 月 30 日，在此日期后我们将提供有偿地图升级服务。

2.3 卸载

您可以卸载“途语 NaviTo” 导航软件的更新版本，但不能卸载出厂版本。
更新版本卸载方法：

- a) 进入手机主菜单，选择“设置”；
- b) 选择“应用程序”中的“管理应用程序”；
- c) 选择“途语导航”；
- d) 点击“卸载更新”按钮。


3 使用说明

3.1 运行

点击“途语导航”图标, 即可运行本系统。

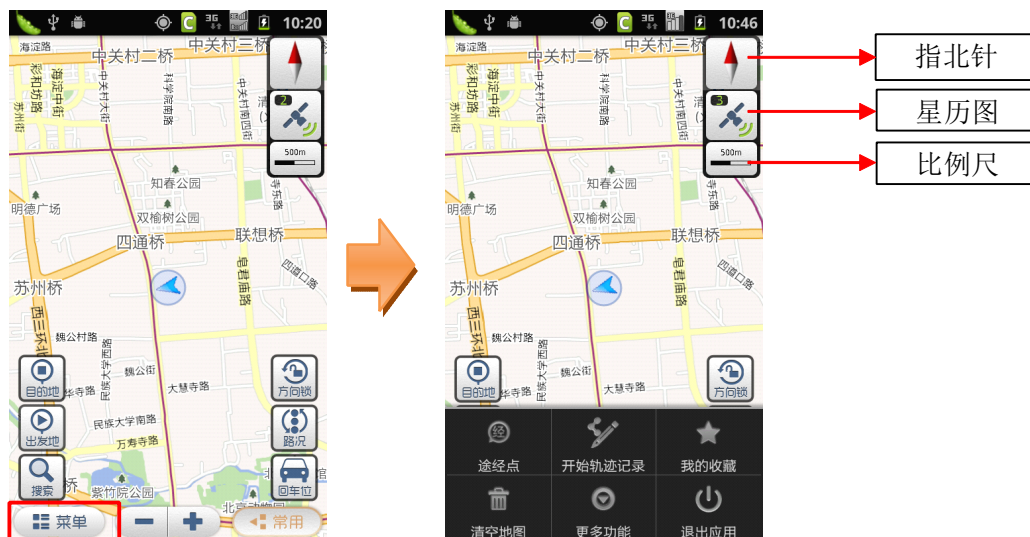
系统启动后, 在“免责声明”页点击“同意”, 进入地图界面, 系统会显示上一次定位成功位置, 待定位成功后, 显示到用户当前位置。



提示: 蓝色箭头代表手机当前位置, 此标识箭头在地图上所指方向始终与手机朝向保持一致。

3.2 界面介绍

3.2.1 主界面按钮及菜单项介绍



1、界面按钮

指南针：指向地图正北方向，点击可在 2D 视角和 3D 视角间切换。

星历图：点击可查看搜索到的卫星数目、实时行驶速度等信息。

比例尺：当前地图的显示比例，点击此按钮可快速切换到“国家”、“省际”、“城市”、“街道”四种比例显示下的任一种地图界面。

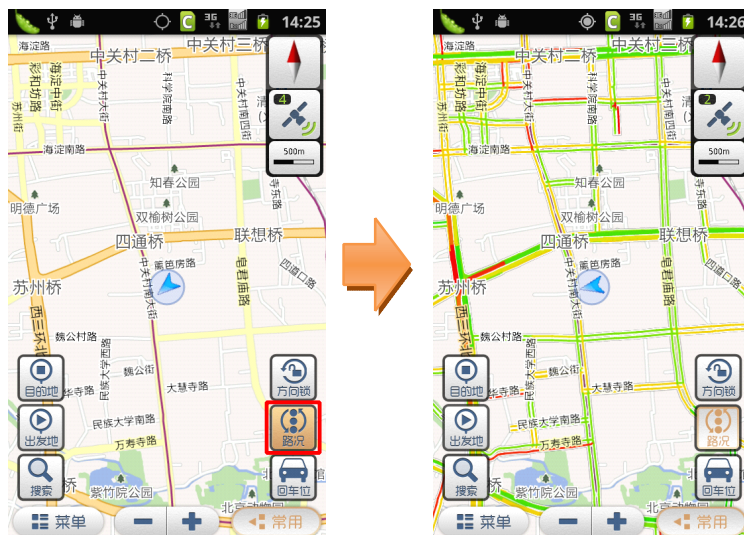
目的地：点击此按钮可将地图光标位置设为终点。

出发地：点击此按钮可将地图光标位置设为起点。

搜索：可搜索您想要查询的地点，并在地图上查看。

方向锁：此按钮按下时可以防止移动手机时造成的地图界面自动横竖屏转换。

路况：可接收实时交通路况信息，以不同颜色区分显示道路的通畅情况（红色表示拥堵、黄色表示行驶缓慢、绿色表示行驶畅通）。见下图：



回车位：定位到用户的当前位置。

菜单：点击弹出软件的功能菜单。

常用：点击可显示/隐藏地图界面上的部分功能按钮。

2、菜单项

途经点：可以设置某个地点，使规划的路线经过这个点。

开始轨迹记录：可记录您的出行轨迹，轨迹保存后可在“菜单-我的收藏-路线”中查看。

我的收藏：可设定“我家”、“我的办公室”的地点，收藏地图上的任意地点和实际记录的路线。

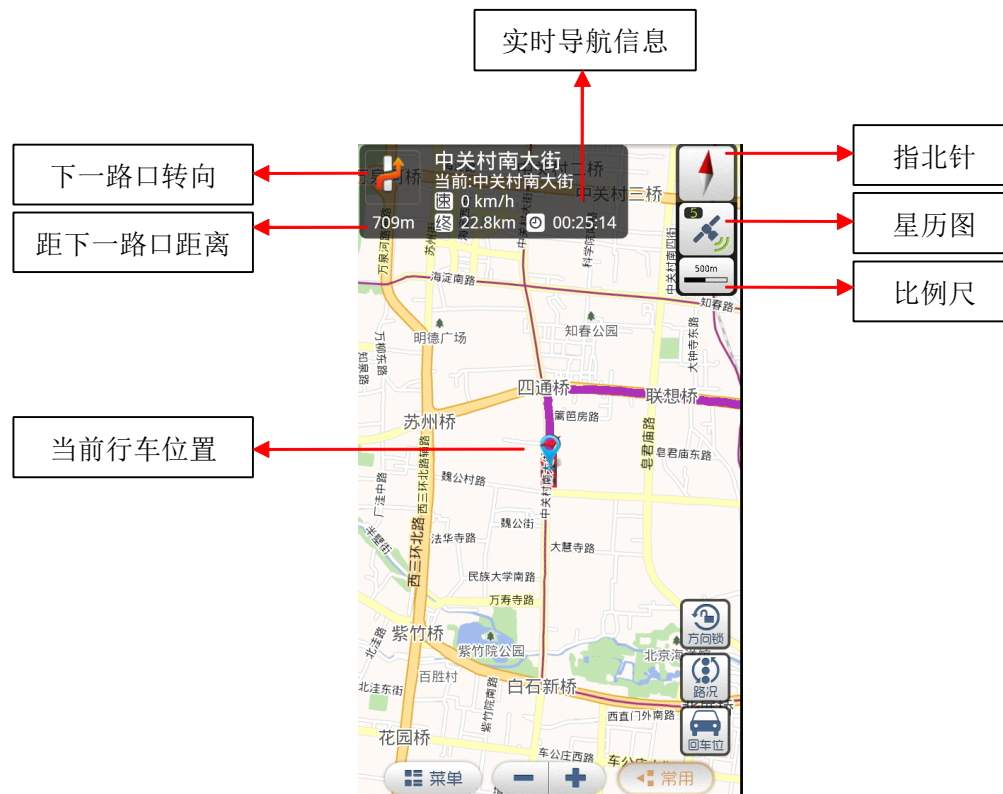
清空地图：可清除地图上已经标记的信息，如出发地、目的地、路线等。

更多功能：包括导航秘书、位置照片、动态信息、系统设置、帮助关于。

- ◇ **导航秘书：**接通秘书热线，由座席专员代设目的地，轻松开始导航。
- ◇ **位置照片：**可以拍摄带位置信息的照片、分享照片、评论照片等。
- ◇ **动态信息：**选择开启/关闭地图屏幕上方显示的动态信息。
- ◇ **系统设置：**包括软件中的各设置项。
- ◇ **帮助关于：**包括软件版本更新和版本信息等说明。
- ◇ **返回：**返回上一级菜单。

退出应用：退出“途语导航”。

3.2.2 实时导航界面介绍



实时导航信息：实时显示您即将进入的路段名称、当前路段名称、当前行驶时速、当前位置距终点的距离、到达目的地预计的剩余时间。

下一路口转向：实时显示下一路口的转向方向。

距下一路口距离：实时显示当前位置距前方下一路口的距离。

当前行车位置：显示当前行车位置。

回车位：当您因为浏览地图等原因而造成当前位置不在手机屏幕中心时，点击此按钮能快速将显示焦点聚焦在当前行车位置。

3.2.3 导航界面功能菜单介绍

导航过程中点击手机菜单键可开启导航菜单。

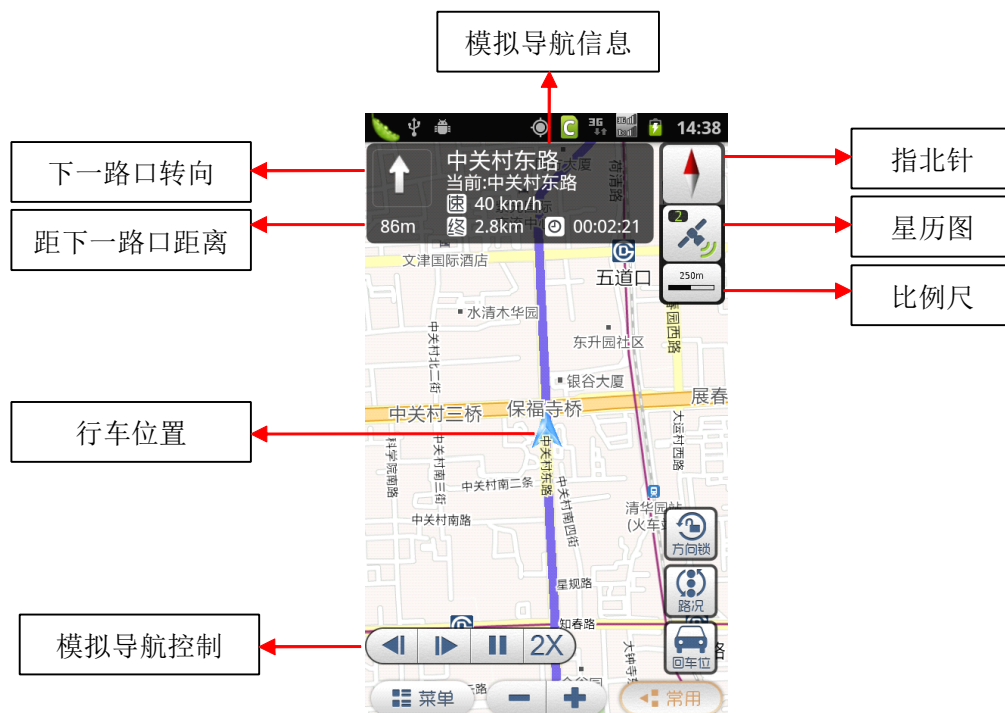


夜间模式: 适用于在夜间驾驶时使用, 深色背景更有利于您在夜间查看导航路线。

节能模式: 简单的导航显示模式, 主要显示前方路口转向方向、距下一路口的距离、当前道路名等, 帮助您最大限度节省手机电池电量。

停止导航: 停止正在进行的导航。

3.2.4 模拟导航界面介绍



模拟导航控制: 包括后退、前进、暂停/启动、速度调节四个功能按钮。

提示: 除“模拟导航控制”外的其它功能同实时导航。

3.2.5 3D 视角

3D 视角，展示三维的立交桥、高架路与地标性建筑等，集成了丰富的三维仿真模型。

点击指北针按钮，或两指同时垂直向下/向上划动地图，可在 2D 和 3D 视角间切换。



3D 地图界面



3D 导航界面

3.3 导航

3.3.1 功能

“途语 NaviTo” 导航产品将简洁易操作的界面、丰富的城市电子地图、清晰而准确的全程语音播报相结合，引导您轻松到达目的地。

- ✧ 丰富的地图信息让界面更美观、路线更清晰、地点更详尽。
- ✧ 清晰、准确、实时的全程语音播报让您的导航之旅更轻松。在实时导航时，您可以听到丰富的语音提示，如：“前方大约 500 米，红绿灯路口向右转，进入中关村东路”，“前方红绿灯路口保持直行”，“前方大约 500 米，注意摄像头”。
- ✧ 支持跨省路线规划，实现各省地图无缝连接，使您的自驾旅游变得更加轻松。

3.3.2 界面



3.3.3 操作说明

- 点击“目的地”按钮，将地图光标位置设为目的地；
- 在弹出菜单中选择“开始导航”，系统会定位当前位置为出发地，计算路线，开始导航。

目的地设置方法：

- ✧ 挪动地图，将需要设置成目的地的地点移至光标位置，点击“目的地”按钮。
- ✧ 在进行一次搜索操作后，点击搜索结果的信息气泡，在弹出菜单中选择“设为目的地”。
- ✧ 长按地图任意位置，在弹出菜单中选择“设为目的地”。

3.4 周边搜索

3.4.1 功能

可搜索地图上某点周边的设施信息。

3.4.2 界面



3.4.3 操作说明

- 长按地图任意位置，或将地图光标移至某 POI 点，点击弹出的带有此 POI 点信息的气泡；
- 选择“周边搜索”；
- 选择您要查询的类别，即可搜索出相应的结果。

3.5 搜索

3.5.1 功能

可搜索您想要查询的地点，并在地图上查看。

3.5.2 界面



3.5.3 操作说明

- a) 点击“搜索”按钮，弹出搜索框；

- b) 选择城市;
- c) 输入要查找的关键字, 点击搜索图标按钮, 即可搜索出相应的查找结果并标记在地图上;
- d) 点击界面下方的“列表”按钮, 弹出相应的搜索结果列表。

3.6 途经点

3.6.1 功能

可以设置某个地点, 使规划的路线经过这个点。最多可以设置三个途经点。设置途经点前后所规划的路线对比如下图:



设置途经点前的路线



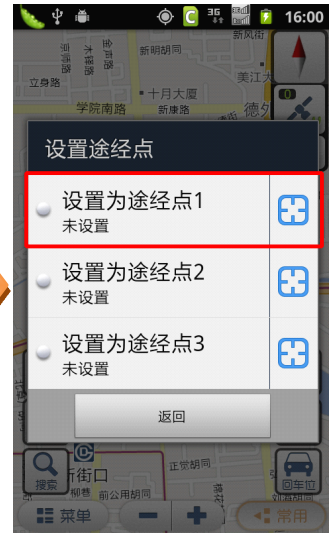
此标志为已设置的途经点

设置途经点后的路线

3.6.2 界面

➤ 途经点设定

方法一:



方法二:



▶ 途经点查看




▶ 途经点删除



3.6.3 操作说明



▶ 途经点设定

方法一：

- a) 点击地图上某 POI 点的气泡或长按地图上任意点，在弹出菜单中选择“设为途经点”；
- b) 在弹出的途经点列表中点击“设置为途经点 X”或  按钮，此途经点即设置成功，并在地图上显示相应标记。

方法二：

- a) 移动地图，将需要设置的途经点位置移动到地图屏幕中心，即十字光标位置；
- b) 进入主菜单，点击“途经点”按钮；

- c) 点击列表右侧的按钮，途经点即设置成功，并在地图上显示相应标记。
- 途经点查看
- 进入主菜单，点击“途经点”按钮；
 - 点击列表中相应已设置的途经点，即可查看地图上此点的位置。
- 途经点删除
- 进入主菜单，点击“途经点”按钮；
 - 点击列表中相应已设置的途经点右侧的按钮，即可删除此途经点。

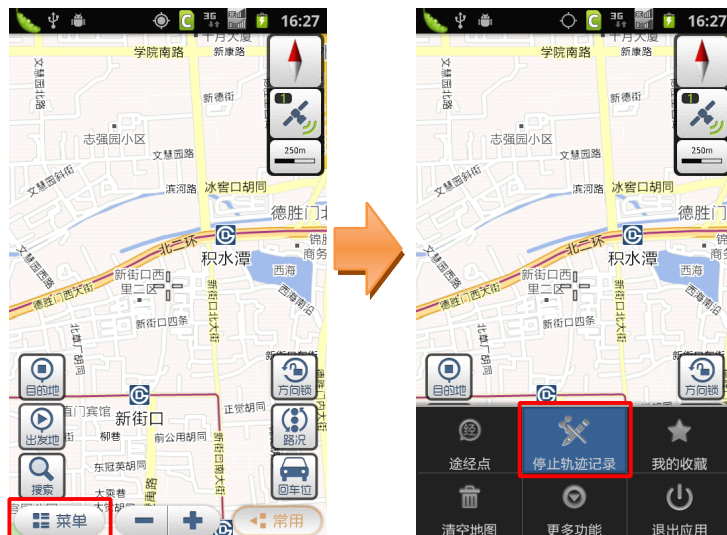
3.7 轨迹记录

3.7.1 功能

可记录您的出行轨迹，轨迹保存后可在“菜单-我的收藏-路线”中查看。

3.7.2 界面





3.7.3 操作说明

- a) 进入主菜单，点击“开始轨迹记录”，即开始记录轨迹；
- b) 停止时进入主菜单，点击“停止轨迹记录”，记录成功的轨迹即会自动保存至“我的收藏-路线”中。

3.8 我的收藏

3.8.1 功能

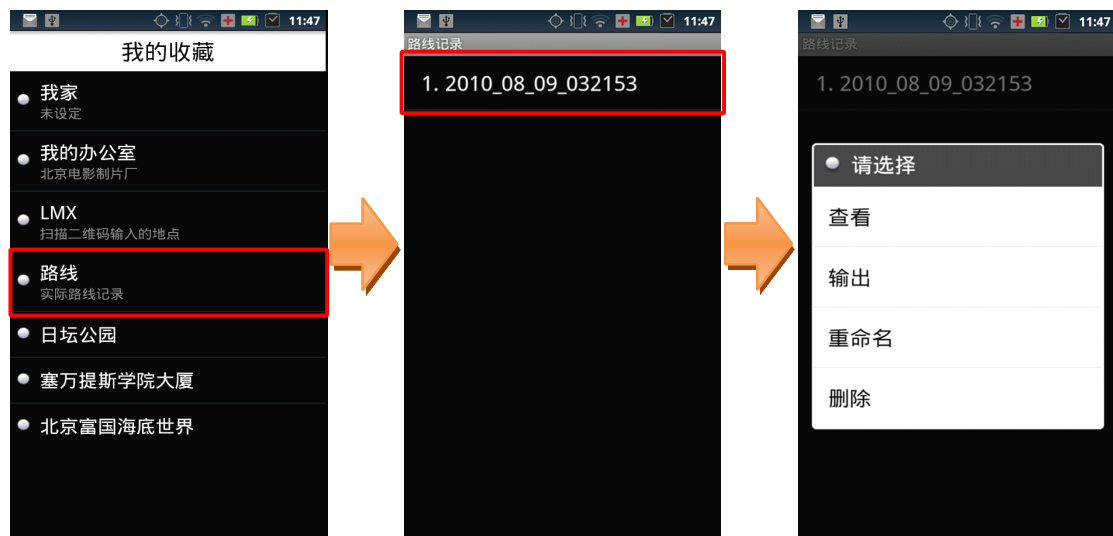
“我的收藏”是为了存储您常用的地点和您记录的轨迹而设置的。系统为您设置了“我家”、“我的办公室”两个默认收藏点，此外您可以将地图上相应的POI点、位置照片所处的地点加入收藏作为您的常用地点。进入“我的收藏”，选择所收藏的地点即可进行导航相关操作，省去重复输入的麻烦，方便快捷。

3.8.2 界面

- 地点收藏



➤ 路线收藏



提示：“路线”中保存的轨迹是由实际 GPS 定位点连接而成，通过客观、连续的 GPS 定位点表示用户的出行路线。由于 GPS 定位误差的存在，所记录轨迹与实际路线会存在一定偏差。

3.8.3 操作说明

➤ 地点收藏

- 进入主菜单，点击“我的收藏”；
- 如点击“我家/我的办公室”，若显示“未设定”则需要先设置“我家/我的办公室”的具体位置，可通过“关键字搜索”、“自我定位”、“近期地点记录”进行设定；
- 设定成功后可进行启动导航、查看地图、编辑名称等操作；
- 点击自行收藏的其它地点，也可进行启动导航、查看地图、编辑名称等操作。

➤ 路线收藏

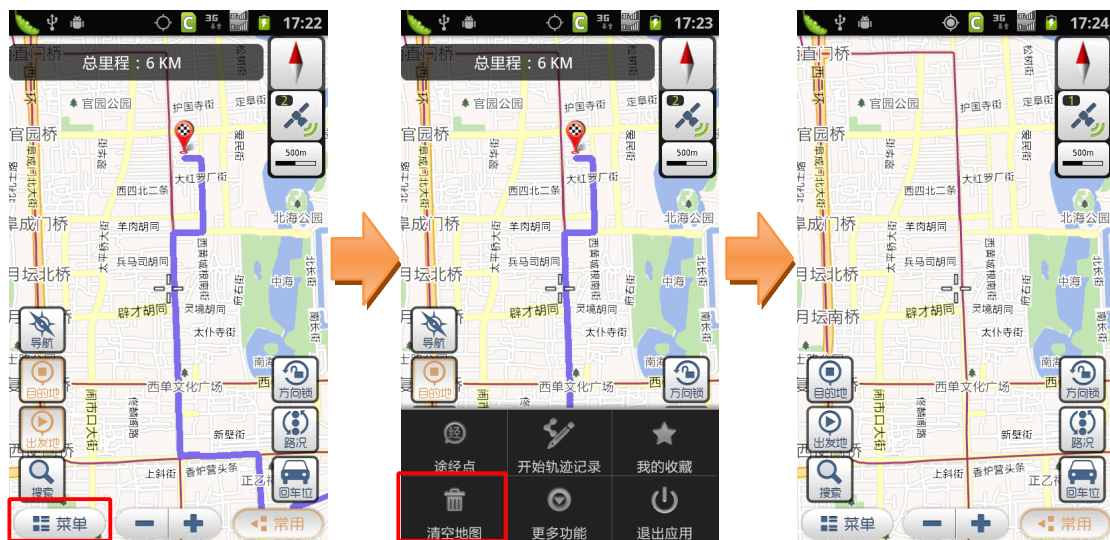
- a) 点击“路线”，选择要查看的路线记录，在弹出菜单中点击“查看”，即可查看所保存的出行轨迹；
- b) 点击“输出”可将路线信息输出成 km1 格式文件。

3.9 清空地图

3.9.1 功能

可清除地图上已经标记的信息，如出发地、目的地、路线等。

3.9.2 界面



3.9.3 操作说明

进入主菜单，点击“清空地图”按钮即可。

提示：此功能仅在地图界面上有相应标记时使用。

3.10 导航秘书

3.10.1 功能

通过此功能，您可以在软件中直接接通秘书热线，由座席专员为您代设目的地，省去繁琐的输入查找过程，轻松开始导航。

3.10.2 界面



3.10.3 操作说明

- a) 进入主菜单，点击“更多功能”，再点击“导航秘书”按钮；
- b) 第一步：点击“拨打客服电话”按钮，接通 24 小时导航秘书专线，将目的地具体地点告知座席人员，由座席人员后台代设目的地成功后，点击“结束通话”返回第二步；
- c) 第二步：输入您当前的手机号码，点击“下一步”按钮获取设置地点，即可进行相关导航操作。

3.11 系统设置

3.11.1 功能

“途语导航”为您提供了个性化导航设置选项，您可以根据需要进行设置。合理的导航设置将会给您带来更好的使用体验。

自动设置默认城市：设置默认城市为当前所处的城市。

定位超时设置：可设置定位超时时间，包括 30 秒、60 秒、2 分钟、3 分钟。在您使用过程中需要定位当前位置时，若超过所设置的时间还未定位成功，系统会给出提示并退出定位。

线路规划设置：可设置线路规划方案。设有“系统推荐”、“时间最短”、“路径最短”三种方式。还可选择是否规避红绿灯及收费路段。

超速报警设置：可设置高速路、快速路、一般路的超速报警值，在此设置完成后，行驶时将自动检测您的车速。当时速超出设定值时，系统会语音提示您。

安全驾驶提示：

- ◇ 摄像头提示：开启此功能后，在您即将进入受摄像头监控路段前会语音提示您；
- ◇ 直行提醒：开启此功能后，在直行路段会伴有“前方保持直行”的语音提示；
- ◇ 防疲劳驾驶提醒：当您的行驶路程超过您事先设置的提醒距离时，自动播报语音提示，可设置距离有：50KM、80KM、120KM、160KM、220KM。

昼夜模式设置：可以选择白天模式、黑夜模式、自动切换。如果选择自动切换，需要设置白天、黑夜的切换时间。

字体大小设置：可设定字体的大小，包括标准字体和超大字体。

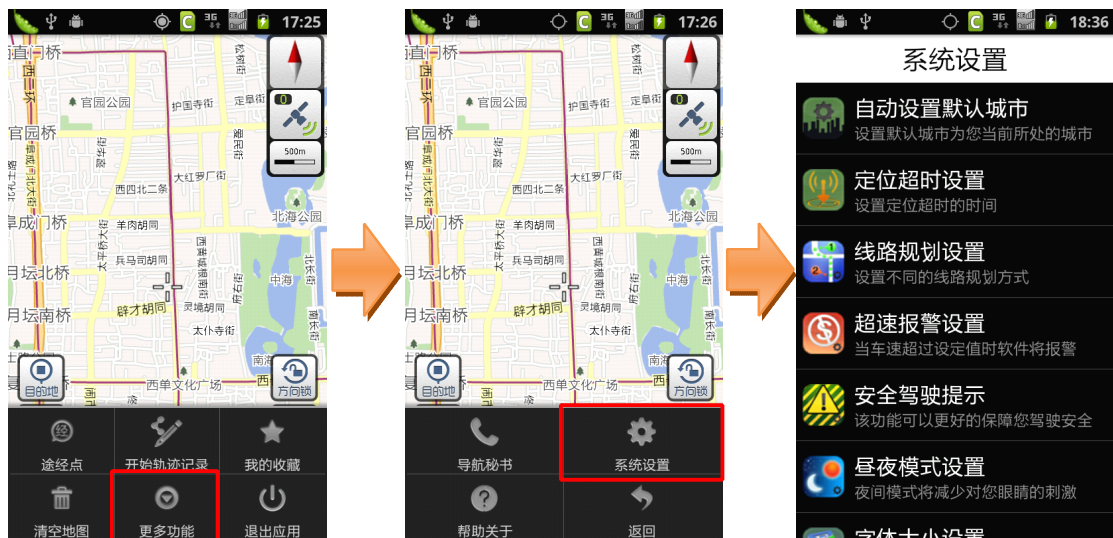
音量调节：可对导航提示音量进行调节。

语音设置：选择导航时播报的语音类型。

语音提示开启设置：设置提示信息是否通过语音播放。

恢复系统默认设置：使用此功能后，系统里所有设置将恢复到初始状态。

3.11.2 界面



3.11.3 操作说明

- a) 进入主菜单，点击“更多功能”，再点击“系统设置”按钮；
- b) 进入相应选项进行设置即可。

3.12 常见问题

使用产品过程中可能会碰到的问题及其解决方法如下表所示：

问题	解答
1. 使用途语导航软件会产生流量费用吗？	除以下情况，其余功能均无流量产生： 1) 若开启了GPS网络辅助定位功能，在初次定位时会产生微小流量。 2) 使用网络搜索功能会产生流量。
2. 途语导航软件和电子地图数据是一体的吗？	途语导航系统包括导航软件和电子地图数据两部分。导航软件已经预装在您的手机中，地图数据存放在T-Flash卡中，如果T-Flash卡中数据丢失，可到 http://www.tuyulbs.com 网站下载地图数据，导航软件不需重新安装。
3. 如何判断地图数据的新旧，怎么更新？	请访问 http://www.tuyulbs.com 网站，选择您的手机型号，将网站上的最新数据版本与您手机软件中的地图数据版本进行比对，若您的地图数据版本不是最新，可按照网页指示下载新版地图数据，解压后存放到T卡中的相应目录（详见网页说明）。
4. 点击“途语导航”图标不能进入系	请检查存储电子地图数据的T-Flash卡是否正确插入手机插槽。T-Flash卡没有正确插入、发生故障或T-Flash卡中地图数据不完整

统怎么办?	将导致不能正常启动导航系统。
5. 定位失败是什么原因?	可能有以下原因: 1) 没有开启 GPS 网络辅助定位功能, GPS 定位速度较慢。 2) 所处位置有强干扰源, 需要离开该区域。 3) 在空间不开阔的区域, 例如建筑物内部或山体遮挡区域。 4) 手机本身的 GPS 芯片性能差异。
6. GPS 定位存在误差吗? 误差多大?	可能存在误差。空间开阔情况下误差 2m-20m, 部分遮挡情况下网络辅助的初次定位误差可能达到数百米。
7. 搜索不到地点怎么办?	如果搜索不到某地点, 建议您在手机上网功能为正常开启的状态下尝试网络搜索。
8. 为什么地图上有些道路或地点信息与实际不符?	请更新地图数据, 若最新地图数据仍不能解决此问题, 请耐心等待下一次数据更新。由于我国道路建设飞速发展, 地图数据采集又有一定实效性延迟, 可能在部分地区, 特别是经济欠发达地区, 路网数据更新赶不上实际变化, 敬请谅解。
9. 为什么有时候导航软件规划出的路径不是我想要的道路?	系统规划路径时会尽量选择道路条件好、道路宽阔的路线, 可能未必符合您的实际要求。导航软件有多种不同的路线规划方式(系统推荐、时间最短、路径最短), 可根据自己的需要进行设置。
10. 没有沿导航系统规划的路线行驶会怎样?	系统会根据您当前的位置, 重新规划出一条适合的导航路线, 自动重新导航。
11. 导航过程中能否接打电话?	1) 接听: 在导航过程中您可以接听电话, 待对方挂断后即可继续导航。 2) 拨打: 在导航过程中使用“HOME”按键可以退出导航状态拨打电话, 当拨打电话结束后, 再次启动系统可继续导航。