

NaviTo i 导航

用户使用手册

引言

“NaviTo” 导航产品，让手机变成导航仪！

亲爱的用户，欢迎您使用北京协进科技提供的“NaviTo”导航软件。它是一款手机端的位置信息服务产品，本产品采用先进的 **gpsOne** 卫星定位技术，辅助真人实时语音及三维地图导航功能，可以为您提供全程驾驶导航，路线规划，定位等服务功能。为了帮助您获得最佳的服务，请您在使用本产品之前认真阅读配套的使用说明书。

目录

1.	产品介绍.....	1
2.	温馨提示.....	3
3.	“NaviTo”安装、启动.....	5
4.	“NaviTo”导航页面说明.....	6
5.	功能介绍.....	10
6.	用户需知.....	26
7.	附录：GPS 讲堂.....	30

1. 产品介绍

1.1. 产品概述

“NaviTo”导航产品是由北京协进科技提供的极具手机特性的 GPS 导航系统。

本产品是一套基于 BREW 平台开发的手机卫星导航系统，通过快捷简便的操作界面，丰富的城市导航地图，真人实时语音导航为展示平台，为用户提供了舒适便捷的全程驾驶导航功能。在行车途中的每一个进出主路、弯道、交通电子眼监控路段前，系统都会及时给出相应的语音提示以及图标显示，而您只要放心的享受行车乐趣就好了。

在“NaviTo”导航软件中您可以享受实时语音导航，位置追踪，周边搜索等诸多新颖实用的服务功能，它将带您进入新的导航时代。

值得一提的是软件内含丰富的信息点供您查询，帮助您快速的找到在当前位置您需要的各种设施信息，解决您出行的后顾之忧，让您尽情享受驾车出行的无限乐趣。

同时通过“NaviTo”导航的扩展服务功能，随时随地的查询当前及周边位置的餐饮信息；以及我们率先为您准备的路况信息等等，这些便捷的功能正等待为您服务。

1.2. 产品特色

1.2.1. 先进的导航技术

- 采用先进的 gpsOne 技术
- 人性语音，尖端语音导航技术，实时获得准确的全程

路段路口实时语音播报

1.2.2. 精密的导航地图

- 覆盖全国多个城市的地图数据，跨城际、动态地图显示。

1.2.3. 多种类型的查询服务

- 独具特色的推出非驾车查询服务，满足您公交换乘需求，您可以通过公交换乘功能方便地查询换乘的方法，同时还可以直观的在地图上查看您上下车的位置。

2. 温馨提示

2.1. 产品服务声明

2.1.1. 免责声明

在您使用“NaviTo”导航系统的过程中，为避免产生风险，请您注意如下事项：

- 当您作为驾驶者在驾驶机动车辆或人力驱动车辆使用本产品时，请不要对本产品进行任何操作，避免因注意力分散而产生交通危险。对于您在使用本系统进行导航的过程中发生的交通事故或其他经济损失，本公司不承担任何责任；
- 本产品的定位功能与导航功能仅适于在室外使用，卫星信号的强度越高其使用效果越好。卫星信号的强弱与天气、建筑物遮挡、周围环境等因素有关，为了保证您获得最佳效果，请尽量在室外开阔地区使用本产品；
- 卫星定位会客观存在误差及灵敏度问题，本产品尽力将卫星定位误差及灵敏度对于道路指引的影响降到最低，并且由于中华人民共和国对于电子地图管理相关法规的限定，电子地图数据更新与实际道路变化有可能无法保持同步性。所以，在使用本产品的过程中可能会出现电子地图数据与实际道路情况不一致的情况，仅作为您的驾驶参考，请在遵守交通规则前提下使用本软件。

2.1.2. 知识产权声明

对于本软件产品所涉及的技术产品，北京协进科技拥有其专利、商标或其他产权，除非得到相关的书面许可，否则

本软件产品不授予这些专利、商标或其他知识产权的许可。

本产品所有部分，包括任何文字，音乐，图像，录音，录像，照片和附加程序以及随附的说明书及任何副本，其所有权全部归北京协进科技所有，未经本公司许可，不得任意地仿制，拷贝，摘抄，或转译。

2.1.3. 使用声明

- 本系统是综合了道路类型，道路等级等多种因素，再加上您在“系统设置”中的自定义设置（如距离最短/时间最短，是否避让红绿灯，是否回避收费路段等）为您规划路线的，因此有可能会与您的驾驶习惯不同。您可以尝试一下新的走法，还可以致电导航专线，提出您宝贵的建议，以便帮助我们更好的为您服务。
- “NaviTo” 导航软件在进行“实时导航”、“自我定位”时，需要室外 GPS 卫星信号直接覆盖，用以获得准确的位置信息。所以请您在室外进行操作。
- 在有严重遮挡、阴雨、雷电或其他天气条件不佳的情况出现时，GPS 卫星定位的成功率会下降，误差值会加大。
- 在远郊区、宽阔地区或偏远山区，因为手机信号不好，会影响网络的正常连接。
- 在快速移动的状态下，网络的连接会受到一定影响，可能会影响到您一些例如天气预报等需要网络连接的增值服务的使用。
- 在您使用 NaviTo 导航软件行车过程中，请妥善放置导航手机，严禁将手机放置在安全气囊弹出位置，否则气囊爆开时可能造成严重伤害。

3. “NaviTo” 安装、启动

3.1. “NaviTo” 的安装

“NaviTo” 导航软件已经内置在您的手机内存中，您无需担心软件遭到误删除或者意外破坏。“NaviTo” 导航软件所需的地图数据已经存放在您的手机存储卡中。

3.2. “NaviTo” 导航软件的启动

等待确认!!!!!!



4. “NaviTo” 导航页面说明



导航主界面组件说明图：

距目的地距离：根据行驶路线情况会实时显示距终点距离；

距下一路口距离及转向：距下一个转向路口的距离及直观的为您提示下一转向的方向；

GPS 信号状态：显示 GPS 卫星状态， 分别表示状态良好和 GPS 无信号；

当前行车位置：显示当前行车位置；

回到车位：当您因为浏览地图等原因而造成当前行车位置不在手机屏幕中心时，点击[回到车位]按钮将能够快捷的将显示焦点聚焦在当前行车位置；

全屏显示：在普通模式下，点击“全屏”后，屏幕上方的信息栏消失，方便您查看地图，在全屏模式下，点击“信息”回到普通模式。

横竖屏切换：您可以通过此按钮来调节导航界面为横屏获竖屏显示。

返回上一级：退出导航界面，返回上一级页面。

地图放大/缩小：地图按照比例缩放显示；

操作：导航功能打开/关闭控制菜单。

 提示：**您可以通过手机音量键来调节导航提示音量。**

4.1. 导航地图界面【操作】功能项介绍

- 启动导航：开始实时导航功能。
- 地图正北：通过选择可以设定屏幕上方始终为正北的方向（地图正北）；还是屏幕上方为车辆行驶方向（车头向上）。通常情况下我们建议您采用“车头向上”模式，以便在行进过程中获得最直观的导航效果。
- 节能模式：简单的地图显示模式，只显示行驶方向，距下一提示点的距离和当前道路名，帮助您最大限度的节省手机电量。
- 夜间模式：适用于在夜间驾驶时使用，深色背景更利

于您在夜间观察导航地图。

- 开启/关闭 3D 模式：切换地图显示方式，为用户提供不同的视觉观感。同时满足不同用户的口味。
- 路线全貌：显示出发地与目的地的全程的路线规划情况。
- 重输目的地：重新更改导航目的地。
- 退出：退出导航界面。

4.2. 如何对“NaviTo”进行设置

“NaviTo”导航产品为您提供了个性化导航设置选项，您可以根据您的导航需要进行设置。合理的导航设置将会给您带来更好的使用体验。

进入方法：“NaviTo”主菜单【系统设置】

以“自动设定默认城市”为例（如下图），其他设置同理。



自动设定默认城市：导航目标城市的设置选项，在您开启该功能后，系统会将当前所在的城市设置为默认城市，以便获得更便捷的服务。当您前往异地时，可将目的地城市设置为需要前往的城市。

- 模拟导航速度：为【模拟导航】（详见 5.1.1）设定您感觉合适的导航速度。
- 昼夜模式设置：您可以在该栏目中开启昼间夜间模式自动切换。当夜幕降临时系统将自动切换到夜间模式。
- 超速报警提示：在您设置完成后，NaviTo 导航将自动检测您行驶的车速，当发现有超速时，会播报语音提示。
- 路线规划方式：用于您自定义路线规划时方案设定。设有“路线最短”，“时间最短”。

路线最短：在路线规划时，系统将优先选择出发地与目的地之间距离最短的路线进行规划。

时间最短：在路线规划时，系统将优先选择出发地与目的地之间行驶时间最短的进行规划。

 提示：【路线规划方式】，您在此设置后，所有与规划路线相关的操作均会按照此设置进行规划。

- 规避条件设置：规避收费路线选择“开启”，系统会在规划时选择最大限度的避让收费的路线。规避红绿灯选择“开启”，系统会在规划时选择最大限度的避让红绿灯的路线。

5. 功能介绍

5.1. 导航功能

5.1.1. 模拟导航

您在规划路线之后，很想了解此次导航的全过程，或是看看能途经那些特色路段，这时我们为您设计的“模拟导航”功能就会帮上您的大忙！您可以立刻通过“模拟导航”功能体验“NaviTo”的导航过程。


 提示：模拟导航可以在室内进行。



5.1.2. 启动实时导航

“NaviTo”手机导航软件将简洁易操作的界面，丰富的城市电子地图，清晰而准确的全程语音播报相结合，引导您轻松的到达目的地。

 **提示 1: 实时导航功能需要在室外使用。**

 **提示 2: 当您在导航过程中偏离了系统为您规划的路线, 请不要着急, “NaviTo”会自动检测到您偏离路线, 这时您只需继续行驶在当前道路上, 我们会按照你的行驶防线重新计算导航路线。**

丰富的地图信息让界面更美观、路线更清晰、地点更详尽。在实时导航的过程中，您可以随时查询当前位置附近的各种周边信息。

清晰、准确、实时的全程语音播报让您的导航之旅更轻松、更享受。在实时导航时，您全程都可以听到“前方 300 米向右转弯”、“前方 100 米保持直行”等语音提示。

准确的路口转向提前播报主要通过“转向语音提示（例如“前方向右转弯，驶入东长安街”、“前方向左前方转弯，驶入北土城西路”等）来体现。

支持跨省路线规划，实现各省地图无缝连接，使您的自驾旅游变得更加轻松。

您可以有以下三种方式启动实时导航：

1) 在输入框中直接手动输入目的地关键字启动

方法：“NaviTo”主菜单—【驾车导航】或【地图查询】—【地点搜索】

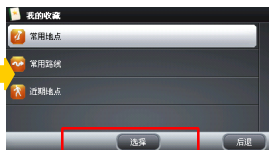
 **提示：**若目的地不在所选城市，可以点击城市下拉菜单选择所需城市。



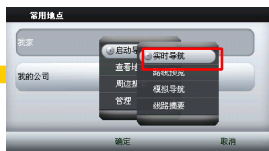
2) 收藏夹

对于您常去的地点，您可以通过“常用地点”进行输入目的地进行实时导航，但是您必须首先将此地点加入到收藏夹中。（详见 5.4）

方法：“NaviTo”主菜单—【我的收藏】



点击“选择”
进入




启动实时导
航

 提示：常用地点/常用路线/的设置（详见 5.4）

5.2. 导航辅助性说明

5.2.1. 常见导航标志相关说明

图标	功能名称	解释说明
	直行	会伴有“前方保持直行”等语音提示
	左转	一般是近似于 90 度角的标准左转弯

	右转	一般是近似于 90 度角的标准右转弯
	左前方转	一般是小于 90 度角的左转弯
	右前方转	一般是小于 90 度角的右转弯
	左后方转	一般是大于 90 度角的左转弯
	右后方转	一般是大于 90 度角的左右转弯
	调头	
	交叉路直行	
	摄像头提示	在距离摄像头一定距离时，会伴有语音提示
	右分叉路口	

	左分叉路口	
	右转弯线	
	左转弯线	
	驶出主路	从主路通过出口驶出主路
	驶入主路	从辅路通过入口驶入主路

5.2.2. 导航辅助功能

为了您能更加方便，随心所欲的享受导航乐趣，“NaviTo”导航软件想您所想，为您开发了众多导航辅助功能，让您更加轻松的出行。

1) 线路预览

您在规划好一条路线之后，可以在地图上直观的进行路线浏览。



路线规划后系统会自动切换一个合适的比例显示路线。

2) 路线摘要

您在规划好一条路线之后，可以使用“路线摘要”功能查看一下全程路线提示概况。通过此菜单系统会将规划好的路线途径的路段提示信息按照顺序显示，以便您了解。



3) 查看地图

进入地图界面，此时您可以在地图上直观的查找目的地周边的地图信息等操作。

4) 周边搜索

用于搜索您所在位置的周边信息，或目的地附件的详细信息。（详见 5.3.2）

5) 收藏此点

将当前定位信息添加到【我的收藏】—【常用地点】的收藏夹中，最大限度的减少您重复操作，以便能快速的启动实时导航。

5.3. 地图查询

为了满足自驾用户的不同需求，以及非驾驶用户的公交站点查询需求等，“NaviTo”精心设计，高技术研发，为用户提供了多角度，多类型的查询功能。

5.3.1. 自我定位

“自我定位”功能可以帮助您清楚地知道当前位置，并对周边信息进行搜索，即方便又快捷。

进入方法：NaviTo 主菜单—【地图查询】—【自我定位】

 **提示 1：**室外比室内窗口位置定位更精确。

 **提示 2：**如果您是在移动状态下定位，定位图标将跟随您当前的位置进行移动。



5.3.2. 周边搜索

用于搜索您所在位置的周边信息，或目的地附近的设施信息。

为了您能快速精确的查询周边信息，我们建议您在使用之前先对搜索范围值进行设置，

包括：500 米，1 公里，2 公里，3 公里，5 公里，10 公里。



- 1) 对当前位置搜索—按分类搜索。



点击“GPS”按钮



点击“类别”，进入分类



点击“操作”，进入功能列表



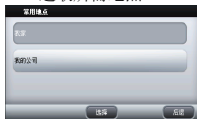
点击“开始查询”进入列表



2) 查找其他地方的周边信息—按分类搜索。



点击“常用地点”
选取所需地点



点击“选类别”，
进入分类列表

点击“开始查询”
进入列表



点击“操作”，
进入功能列表



5.3.3. 地图浏览

现在我在天津，想看看天津的旅游景点分布，方便的话想去玩玩。您还费劲的找地方买旅游导报吗？还要找能上网的地方查看地图吗？

Navito 为有需求的人士尽心打造的“地图浏览”，可以轻松解决问题，并且还可以迅速查找周边信息，简直就是我

的个人“活地图”。

进入方法：NaviTo 主菜单—【城市浏览】



点击“操作”进入功能菜单



5.4. 路线快速设置

经常会去重复的地点吗？需要快速的设置路线的起始点吗？这些简便，快捷，实用的功能我们已经为您想到了，只需要简单的步骤就可以实现。

在“我的收藏”中，NaviTo 还为您提供了“自定义地点”，您可以存放除家与公司之外的常去地点与路线。

进入方法：NaviTo 主菜单—【我的收藏】


 **提示：**通过【我的收藏】进行实时导航已经在前面章节介绍过，下面就来看看如何设置。

设置我家/我的公司在您第一次设置完成后，就不用再进行设置，只有您需要修改地点时才需进行再次设定。

1) 我家/我的公司设定

通过“定位”设定（以设定我家为例）

 **提示 1:** “我的公司”设定方法同理。

 **提示 2:** 在通过“自我定位”设置相应项的位置时，建议您在所设地点的室外入口处。



点击“确定”，就可以对其进行其他功能操作

会通过定位当前位置进行：“我家”的设定

点击“我家”，进行位置设置



通过关键字设定（以设定我家为例）

提示：“我的公司”设定方法同理



进入新地点
设定页面



手动输入您要收藏的地点，进入地点列表



2) 其它地点/路线设置 (常用地点/常用路线) 设置 增加常用地点 (其他)



然后依次点击“管理”-“新增”



通过关键字设置地点



点击“收藏此点”添加完成



点击“操作”，进入



点击“开始查询”进入列表

提示 1: 在此您还可对常用地点进行删除/重新设定等操作。

提示 2: 也可以通过【驾驶导航】—【收藏此点】功能进行添加。

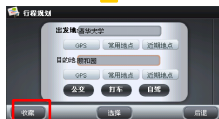
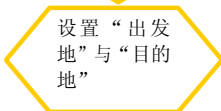
提示 3: 注意系统最多存放 10 条常用地点记录（就是您以前通过关键字查询找到或对其进行过操作的地

点)。

增加常用路线



点击“输入框”输入



点击“加入收藏”即添加完成。



 **提示 1:** 【我的收藏】—【常用路线】—【操作】——【管理】即可对其进行删除等操作。

 **提示 2:** 系统最多存放 10 条常用路线记录（就是您以前通过关键字查询找到或对其进行过操作的路线）

6. 用户需知

6.1. “NaviTo” 导航业务资费

NaviTo 应用完全免费，在地图数据免费更新服务期过后，用户如果需要更新地图服务，将要花费地图数据升级费用。

6.2. 技术支持

如果您在使用“NaviTo”导航产品过程中遇到问题，或对我们的产品有什么建议，请您与服务提供方-北京协进科技发展有限公司的客户服务中心联系，您可以通过如下途径得到满意的答复。

客户服务热线：010-62135492

我们为您提供“24X7”小时的专业服务

客户服务网站：<http://navito.pdager.com.cn/>

6.3. 数据升级

您可以在 NaviTo 主界面依次选择【帮助关于】→【地图升级】→【版本信息】，查看地图版本号，并和我们官方网站的版本信息对比，确认是否需要升级。

地图数据免费升级服务截至 2011 年 6 月 30 日，在此日期后我们将提供有偿地图升级服务，服务费用为 99 元/年。详情可登陆 <http://navito.pdager.com.cn>，或拨打客户服务热线：(010) -62135492。

6.4. 常见问题解答

- 1) 如果“NaviTo”业务今后新添加了城市地图，是否需要软件进行升级？

答：导航软件不需要升级，用户只需要更新存储卡中的地图数据，即可完成地图数据升级。

- 2) 点击“话机导航”图标不能进入系统？

答：如果出现“您的系统存储空间可能不足”类似提示，请删除一些过去下载的不常用的软件后，即可启动“NaviTo”。

- 3) 怎样才能输入目的地？

答：使用手机上下方向键，将焦点移动到输入框(输入框外框颜色变红)，然后按中间“选择”键激活输入状态。具体如何输入中文，请参考手机说明书中输入法一项。

- 4) 什么情况下会出现定位失败？怎么办？

答：导致定位失败一般有几个原因：天气不佳导致 GPS 无信号/无线网络不稳定/手机质量问题/GPS 锁死等。

因此在使用中您需要注意以下事项：

1. 实时导航需在室外才可以启动，在室内可模拟导航，预览线路。
2. 在有恶劣天气条件出现时，会使 GPS 卫星定位的成功率下降，请耐心多试几次。
3. 在远郊等地区，因手机信号不好，导致与无线网络连接失败。换一个信号较好的地方，然后再试。
4. 您的手机内话费余额不足。

5) 导航时为什么只显示地图而没有语音播报、或是语音声音很小?

答:请检查您是否将手机设为静音或震动状态。若声音太小,请检查是否将语音播放音量设为最大。

6) 车速在多大范围内能实现正常导航?

答:时速 5-100 公里,正常情况下均可实现导航功能。速度太低,系统无法识别是否实现有效位移;速度太快,可能导致语音提示播放时车辆已经通过提示点。

7) 没有沿导航路线驾驶怎么办?

答:系统会自动根据您当前的位置,重新规划出一条适合的导航路线,自动重新导航。

8) “NaviTo” 在立交桥上能否分出桥上还是桥下?

答:国家有关部分规定,民用地图均不带高程数据,所以也就无法区分立交桥上具体的层位置。目前您在遇到主、辅路与高架桥上、下层误差,您可以选择 1) 按菜单键,弹出导航菜单,选择重新导航;2) 继续前行,等待系统自动调整,重新规划路线。

9) “NaviTo” 支持的城市?

答:目前支持 442 个大中小城市,并涵盖全国共计 900 多个县市地图。“NaviTo” 的城市支持数量将随地图数据供应商随时调整。

10) 导航过程中能否接打电话?

答:导航过程中您可以接听电话,待对方挂断后继续导航,但无法拨打电话。

11) 如果更换了手机号码,还能使用“NaviTo”么?

答：可以，更换手机号码不会影响 NaviTo 服务的使用。

7. 附录：GPS 讲堂

7.1. GPS

GPS 是全球定位系统(Global Positioning System)的缩写形式，它是一种基于卫星的定位系统，用于获得地理位置信息以及准确的通用协调时间。该系统由美国政府放置在轨道中的 24 颗卫星组成。GPS 可提供精确度在 10 米之内的导航。它可在任何天气条件下、全球任何地方工作。使用 GPS 无需支付订购费或安装费。该系统由美国政府运营，且其精度和维护也由美国政府完全负责。

7.2. gpsOne

gpsOne 技术是美国高通公司推出的基于 CDMA 网络位置业务开发的一种定位技术。为了保证定位的成功率，gpsOne 技术是将包括 AGPS、三角定位、网络小区等多种定位方式进行融合的一种定位技术。

gpsOne 系统的基础设施辅助设备提供的较一般导航系统更高的灵敏度。

通过在性能方面改善使 gpsOne 混合式定位方式可以在现代建筑物的内部深处或市区的楼群间正常工作。一般在良好的网络环境下，gpsOne 技术定位精度能达到室外（无遮挡）5 - 10 米/室内 50 - 100 米。

7.3. NaviTo GPS 是如何定位的，如果定位不成功是什么原因？

“NaviTo”通过手机内置的 GPS 芯片进行定位，如果进入“NaviTo”无法定位，有可能是网络不稳定造成的，

也可能是手机的 GPS 芯片出了问题，可以拿到手机检修中心进行检测。

7.4. 定位原理

内置 gpsOne 芯片，具备 GPS 卫星信号接收功能。采用中国电信 CDMA 网络定位和卫星混合定位技术，室内外均可定位。导航功能是通过 1 次/2 秒的连续定位来实现。

7.5. 定位失败的原因

天气不佳/网络不稳定/手机质量问题/GPS 锁定；天气不好的时候（尤其是雾天），由于尘埃对信号的散射作用。不论是 GPS 信号还是电信网络信号都会比平时弱，这是“无线通讯”的特点，GPS 定位成功率因此会下降，如果导航失败，请耐心多试几次。