

途语 NaviTo

创维 PE10

用户手册

北京协进科技发展有限公司

目录

1	简介	3
1.1	概述.....	3
1.2	版本说明.....	3
2	安装	4
2.1	安装.....	4
2.2	地图更新.....	4
2.3	卸载.....	4
3	使用说明	5
3.1	运行.....	5
3.2	主界面.....	7
3.3	导航.....	10
3.4	周边搜索.....	12
3.5	轨迹记录.....	13
3.6	搜索.....	14
3.7	途经点.....	16
3.8	路线.....	18
3.9	我的收藏.....	20
3.10	清空地图.....	21
3.11	导航秘书.....	22
3.12	位置照片.....	24
3.13	地图模式.....	26
3.14	系统设置.....	26
3.15	常见问题.....	29

1 简介

1.1 概述

“途语 NaviTo” 导航产品，让手机变成导航仪！

“途语 NaviTo” 导航产品是国内首款基于 Android 操作系统的手机端位置信息服务产品。它是一款手机离线式实时语音导航产品，通过先进的 GPS 卫星定位技术，辅助三维地图展示功能实用、美观的城市地图，为您提供地点查询、周边搜索、路线规划、实时语音导航、交通摄像头提示、限速提示、超速报警、位置照片等丰富实用的功能，随时随地为您提供出行帮助。

1.2 版本说明


软件版本：5.0 版

提示：本手册系对当前产品的详细说明。如产品发生变化，请以实际产品为准，敬请谅解！

2 安装

2.1 安装

“途语 NaviTo”导航软件已经内置在您的手机中，您无需进行下载或安装的操作。“途语 NaviTo”导航软件所需的地图数据已经存放在您手机的外存储卡中。

提示：在使用中请不要进行数据删除或者格式化外存储卡的操作，否则可能导致导航地图读取失败。若出现此情况，您需要重新下载地图数据，详见“2.2 地图更新”中的“升级方法”。

2.2 地图更新

您可以在“途语导航”→“菜单”→“更多功能”→“帮助关于”→“版本信息”中查看地图版本号，并和我们官方网站的版本信息对比，确认是否需要升级。

升级方法：请登陆 <http://navito.pdager.com.cn>，选择“创维 PE10”机型，进入“数据下载”页面，按照提示下载地图数据。

地图数据免费升级服务截至 2013 年 04 月 30 日，在此日期后我们将提供有偿地图升级服务。

如有不明之处请拨打客户服务热线：010—62135492。

2.3 卸载

您可以卸载“途语 NaviTo”导航软件的更新版本，但不能卸载出厂版本。
更新版本卸载方法：

- a) 进入手机主菜单，选择“设置”；
- b) 选择“应用程序”中的“管理应用程序”；
- c) 选择“途语导航”；
- d) 点击“卸载更新”按钮。

3 使用说明

3.1 运行

3.1.1 注册

“途语 NaviTo” 导航软件在首次启动时会提示您注册激活软件，提供自动网络注册和手动网络注册两种方式：

1、自动网络注册



提示 1: 您在注册时需要手机访问网络服务器，进入“无线管理”，选择“CDMA 网络连接管理”的 NET 拨号或者选择 WLAN 启动并成功连接。注册成功后，请进入“无线管理”，将之前的网络断开。


提示 2: 为了确保导航软件的正常使用，请输入您手机中当前使用的手机卡号码。

2、手动网络注册



提示：使用此方式注册需要您先通过电脑上网登陆途语 NaviTo 官方网站完成注册以获得激活码。

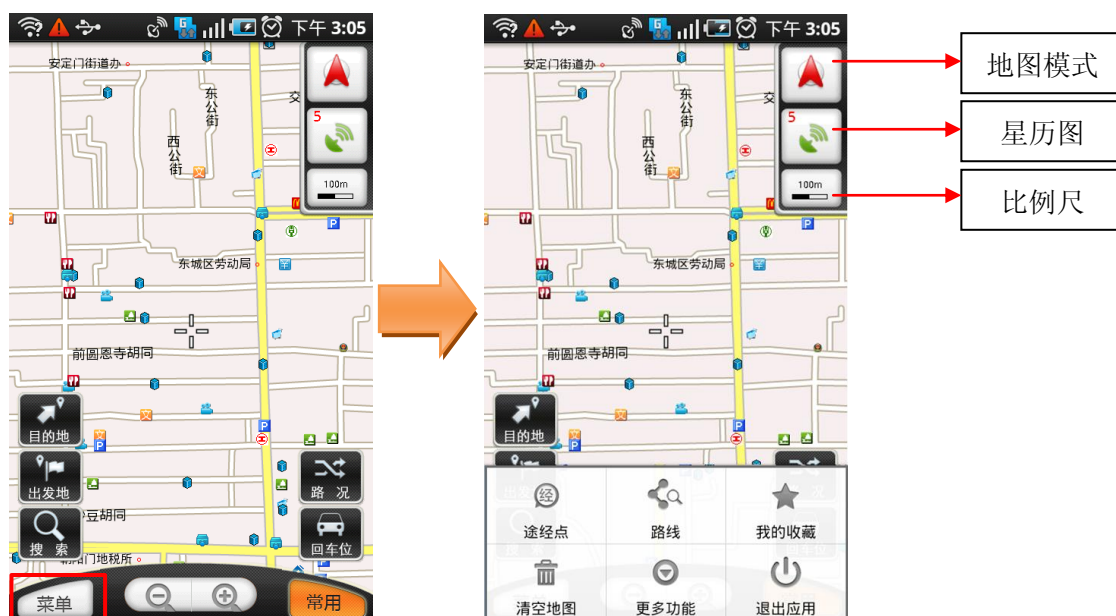
3.1.2 启动

在手机主菜单中点击“途语导航”图标，即可启动软件。启动后，在“免责声明”页点击“同意”，进入地图界面。



3.2 主界面

3.2.1 主界面按钮及菜单项介绍



1、界面按钮

地图模式： 点击此按钮切换导航时的地图显示模式：地图正北、车头向上。

- 地图正北：屏幕上方始终为正北方向；
- 自动指北：任意旋转手机，地图始终自动指北。

星历图： 点击可查看搜索到的卫星数目、当前位置的坐标、海拔高度等信息。

比例尺： 当前地图的显示比例，点击此按钮可快速切换到“国家”、“省际”、“城市”、“街道”四种比例显示下的任一种地图界面。

目的地： 点击此按钮可将地图光标位置设为终点。

出发地： 点击此按钮可将地图光标位置设为起点。

搜索： 可搜索您想要查询的地点，并在地图上查看。

路况： 可接收实时交通路况信息，以不同颜色区分显示道路的通畅情况（红色表示拥堵、黄色表示行驶缓慢、绿色表示行驶畅通）。

回车位： 定位到用户的当前位置。

常用： 点击可显示/隐藏地图界面上的部分功能按钮。

2、菜单项

途经点： 可以设置某个地点，使规划的路线经过这个点。

路线： 可通过此功能设定出发地和目的地进行行程规划，包括路线预览、模拟导航、路线详情功能。

我的收藏：可设定“我家”、“我的办公室”的地点，收藏地图上的 POI 点和实际记录的路线。

清空地图：可清除地图上已经标记的信息，如出发地、目的地、路线等。

更多功能：包括导航秘书、位置照片、地图模式、系统设置、帮助关于五个功能项。

退出应用：退出“途语导航”。

3.2.2 导航界面介绍



实时导航信息：实时显示您即将进入的路段名称、当前行驶时速、当前位置距终点的距离。

下一路口转向：实时显示下一路口的转向方向。

距下一路口距离：实时显示当前位置距前方下一路口的距离。

当前行车位置：显示当前行车位置。

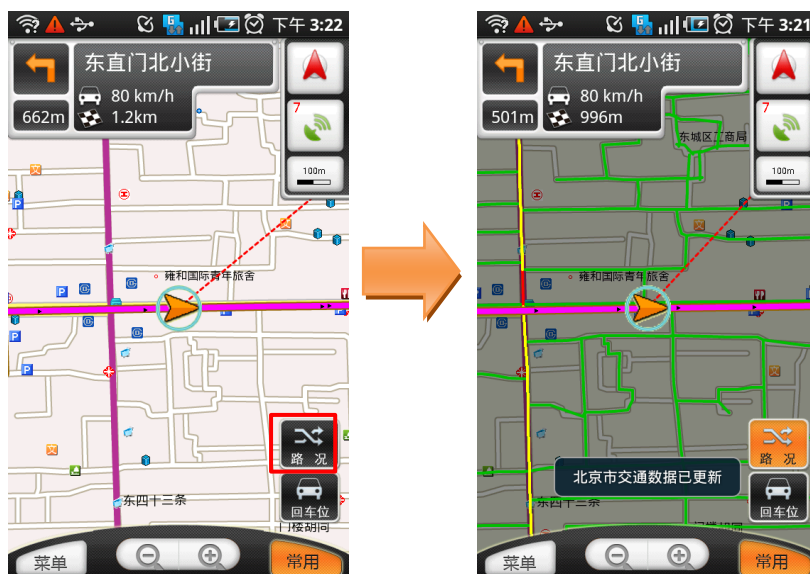
地图模式：点击此按钮切换导航时的地图显示模式。

- 地图正北：屏幕上方始终为正北方向；
- 车头向上：屏幕上方为车辆行驶的前方方向。

星历图：点击可查看搜索到的卫星数目、当前位置的坐标、海拔高度等信息。

比例尺：当前地图的显示比例，点击此按钮可快速切换到“国家”、“省际”、“城市”、“街道”四种比例显示下的任一种地图界面。

路况：可接收实时交通路况信息，以不同颜色区分显示道路的通畅情况（红色表示拥堵、黄色表示行驶缓慢、绿色表示行驶畅通）。见下图：



回车位：当您因为浏览地图等原因而造成当前位置不在手机屏幕中心时，点击此按钮能快速将显示焦点聚焦在当前行车位置。

地图放大/缩小：点击可放大/缩小地图。

3.2.3 导航界面功能菜单介绍

导航过程中点击手机菜单键可开启导航菜单。



夜间模式：适用于在夜间驾驶时使用，深色背景更有利于您在夜间查看导航路线。

节能模式：简单的导航显示模式，主要显示前方路口转向方向、距下一路口的距

离、当前道路名等，帮助您最大限度节省手机电池电量。

车头向上：在“车头向上”和“地图正北”两种模式间切换。

停止导航：停止正在进行的导航。

3.2.4 模拟导航界面介绍



模拟导航控制：包括后退、前进、暂停/启动、速度调节四个功能按钮。

提示：除“模拟导航控制”外的其它功能同实时导航。

3.3 导航

3.3.1 功能

“途语 NaviTo” 导航产品将简洁易操作的界面、丰富的城市电子地图、清晰而准确的全程语音播报相结合，引导您轻松到达目的地。

➤ 丰富的地图信息让界面更美观、路线更清晰、地点更详尽。

- 清晰、准确、实时的全程语音播报让您的导航之旅更轻松。在实时导航时，您可以听到丰富的语音提示，如：“前方大约 500 米，红绿灯路口向右转，进入中关村东路”，“前方红绿灯路口保持直行”，“前方大约 500 米，注意摄像头”。
- 支持跨省路线规划，实现各省地图无缝连接，使您的自驾旅游变得更加轻松。

3.3.2 界面



3.3.3 操作说明

导航前需先**设置目的地**，设置方法：

- 在进行一次搜索操作后，点击地图光标位置气泡，在弹出菜单中选择“设为目的地”；
- 长按地图任意位置，在弹出菜单中选择“设为目的地”；
- 将光标移至地图上的某一位置，点击“目的地”按钮。


导航：

- 设置目的地之后，地图屏幕中将弹出导航按钮（通过点击地图上的“目的地”按钮设置目的地时，将直接弹出导航菜单）；
- 点击该按钮，弹出导航菜单，可进行导航相关操作；
- 如点击“开始导航”，系统即从您的当前位置至目的地发起导航；
- 导航过程中点击手机菜单键，可切换导航相关模式。

3.4 周边搜索

3.4.1 功能

可搜索地图上某点周边的设施信息。

提示：为了您能快速准确的查询周边信息，建议您在使用此功能之前先在“菜单”→“更多功能”→“系统设置”→“搜索半径设置”中对搜索范围值进行设定。

3.4.2 界面



3.4.3 操作说明

- 长按地图任意位置，或将地图光标移至某 POI 点，点击弹出的带有此 POI 点信息的气泡；
- 选择“周边搜索”；
- 选择您要查询的类别，即可搜索出相应的结果。

3.5 轨迹记录

3.5.1 功能

可记录您的出行轨迹，轨迹保存后可在“主菜单-我的收藏-路线”中查看。

3.5.2 界面





3.5.3 操作说明

- 点击星历图图标，进入星历图界面；
- 点击手机菜单键，在弹出菜单中点击“开始轨迹记录”，即开始记录轨迹；
- 停止时点击手机菜单键，在弹出菜单中点击“停止轨迹记录”，记录即会保存至“我的收藏-路线”中（详见“3.9 我的收藏-路线收藏”）。

3.6 搜索

3.6.1 功能

可搜索您想要查询的地点，并在地图上查看。为您提供本地搜索和网络搜索两种搜索方式。

3.6.2 界面



3.6.3 操作说明

- 点击“搜索”按钮，弹出搜索框；
- 可设置相应的搜索方式并选择城市；
- 输入要查找的关键字，点击搜索图标按钮，即可搜索出相应的查找结果并标记在地图上；
- 点击界面下方的“列表”按钮，弹出相应的搜索结果列表。

3.7 途经点

3.7.1 功能

可以设置某个地点，使规划的路线经过这个点。您最多可以设置三个途经点。
设置途经点前后所规划的路线对比：



设置途经点前的路线



设置途经点后的路线

此标志为已
设置的途经
点

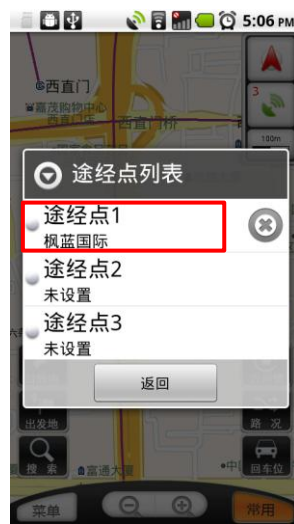
3.7.2 界面

途经点设定





▶ 途经点查看



▶ 途经点删除



3.7.3 操作说明


➤ 途经点设定

- a) 点击地图上某 POI 点的气泡或长按地图上任意点，在弹出菜单中选择“设为途经点”；
- b) 选择“设置为途经点 X”，此途经点即设置成功，并在地图上显示相应标记。

➤ 途经点查看

- a) 进入主菜单，点击“途经点”按钮；
- b) 点击列表中相应已设置的途经点，即可查看地图上此点的位置。

➤ 途经点删除

- a) 进入主菜单，点击“途经点”按钮；
- b) 点击列表中相应已设置的途经点右侧的  按钮，即可删除此途经点。

3.8 路线

3.8.1 功能

“路线”功能帮助您规划从出发地到目的地应该如何行驶，此功能并不需要发起实时导航，所以您在室内也可使用。

在主菜单选择“路线”，依次设置出发地和目的地，选定出行方式后即可规划路线。

“途语导航”提供两种出行方式：

- **自驾车：**您可以预览规划出的具体路线和路线详情，也可以进行模拟导航。
- **出租车：**为您规划行车路线并根据当地出租车计费算法预估您的车费。

3.8.2 界面



3.8.3 操作说明

- 进入主菜单，点击“路线”按钮；
- 设置出发地及目的地：可通过自我定位、关键字查询、近期地点记录、我的收藏等方式进行设置；
- 选择出行方式：提供自驾车、出租车两种出行方式；
- 选择规划条件：提供系统推荐、时间最短、路径最短、规避红绿灯、规避收费路段等规划方案；
- 点击“确定”按钮，再点击“规划”按钮，自驾车方式可选择路线预览、模拟导航、路线详情三种方式查看导航软件为您提供的路线情况；
- 模拟导航过程中点击“菜单”，可切换模拟导航相关模式。

3.9 我的收藏

3.9.1 功能

“我的收藏”是为了存储您常用的地点和您记录的轨迹而设置的。系统为您设置了“我家”、“我的办公室”两个默认收藏点，此外您可以将地图上相应的POI点、位置照片所处的地点加入收藏作为您的常用地点。进入“我的收藏”，选择所收藏的地点即可进行导航相关操作，省去重复输入的麻烦，方便快捷。

3.9.2 界面





3.9.3 操作说明

- 进入主菜单，点击“我的收藏”；
- 如点击“我家”，若显示“未设定”则需要先设置“我家”的具体位置，可通过“关键字搜索”、“自我定位”、“近期地点记录”进行设定；
- 设定成功后可进行启动导航、查看地图、编辑名称等操作；
- 点击“路线”，可查看实际记录的路线，并可将路线输出成 kml 格式文件。

3.10 清空地图

3.10.1 功能

可清除地图上已经标记的信息，如出发地、目的地、路线等。

3.10.2 界面



3.10.3 操作说明

进入主菜单，点击“清空地图”按钮即可。

提示：此功能仅在地图界面上有相应标记时使用。

3.11 导航秘书

3.11.1 功能

通过此功能，您可以在软件中直接接通秘书热线，由座席专员为您代设目的地，省去繁琐的输入查找过程，轻松开始导航。

3.11.2 界面



3.11.3 操作说明

- 进入主菜单，点击“更多功能”，再点击“导航秘书”按钮；
- 第一步：点击“拨打客服电话”按钮，接通 24 小时导航秘书专线，将目的地具体地点告知座席人员，由座席人员后台代设目的地成功后，点击“结束通话”返回第二步；
- 第二步：输入您当前的手机号码，点击“下一步”按钮获取设置地点，即可进行相关导航操作。

3.12 位置照片

3.12.1 功能

“途语导航”还为您提供互动功能，您可以通过“位置照片”调用手机拍照功能，记录下行程中的美好瞬间，将其上传至服务器分享给其它用户，也可以查看其它用户上传的精彩影像。另外，您还可以将带有位置信息的照片加入“我的收藏”，轻松启动导航。

📖提示 1: 您需要完成用户注册，才可上传照片。

📖提示 2: 此功能需要您的手机上网功能设置为正常开启状态。

3.12.2 界面





3.12.3 操作说明

➤ 照片拍摄

- 进入主菜单，点击“更多功能”，再点击“位置照片”按钮；
- 点击“照片拍摄”；
- 进行取景，点击“拍照”按钮进行照片拍摄。

➤ 照片上传

- 进入主菜单，点击“更多功能”，再点击“位置照片”按钮；
- 点击“我的照片”；
- 选择想要上传的照片，在弹出菜单中点击“上传照片”；
- 编辑照片标题后，点击“上传”；
- 若您尚未注册，会提示您进行用户注册。只需输入您当前使用的手机号码、账户密码及昵称，点击“提交”按钮即可

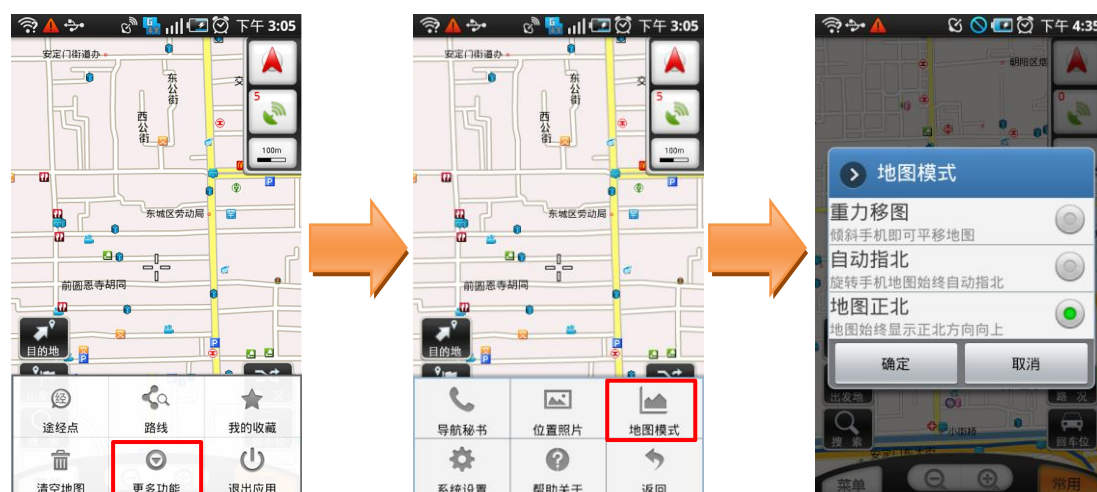
提示：进行注册需要您的手机上网功能设置为正常开启状态。

3.13 地图模式

3.13.1 功能

可设置地图的相关显示模式。

3.13.2 界面



3.13.3 操作说明

- 进入主菜单，点击“更多功能”，再点击“地图模式”按钮；
- 进行相应的设置后点击“确定”即可。

3.14 系统设置

3.14.1 功能

“途语导航”为您提供个性化导航设置选项，您可以根据需要进行设置。合理的导航设置将会给您带来更好的使用体验。

搜索方式设置：为您提供两种搜索方式。

- **本地搜索：**在搜索时读取手机外存储卡中的地图数据；

- **网络搜索：**在搜索时自动通过手机上网读取服务器超大数据库，但是会产生手机上网数据流量，若要使用此搜索方式，请确定手机上网功能为正常开通状态。

模拟导航速度：调整模拟导航展示速度，可选择快速、中速、慢速。

昼夜模式设置：可以选择白天模式、黑夜模式、自动切换。如果选择自动切换，需要设置白天、黑夜的切换时间。

线路规划设置：可设置线路规划方案。设有“系统推荐”、“时间最短”、“路径最短”三种方式。

超速报警设置：可设置高速路、快速路、一般路的超速报警值，在此设置完成后，行驶时将自动检测您的车速。当时速超出设定值时，系统会语音提示您。

线路规避条件设置：

- **规避红绿灯：**开启此功能后，系统会在规划时选择最大限度规避红绿灯的路线；
- **规避收费路段：**开启此功能后，系统会在规划时选择最大限度规避收费路段的路线。

地图配色方案：提供默认、冰爽、冷雨、阳光四套地图配色方案。

安全驾驶提示：

- **摄像头提示：**开启此功能后，在您即将进入受摄像头监控路段前会语音提示您；
- **直行提示：**开启此功能后，在直行路段会伴有“前方保持直行”的语音提示；
- **防疲劳驾驶提醒：**当您的行驶路程超过您事先设置的提醒距离时，自动播报语音提示，可设置距离有：50KM、80KM、120KM、160KM、220KM。

音量调节：可对导航提示音量进行调节。

搜索半径设置：可设置您进行周边搜索时的搜索半径范围值，可设置范围值有：500米、1公里、2公里、5公里、10公里。

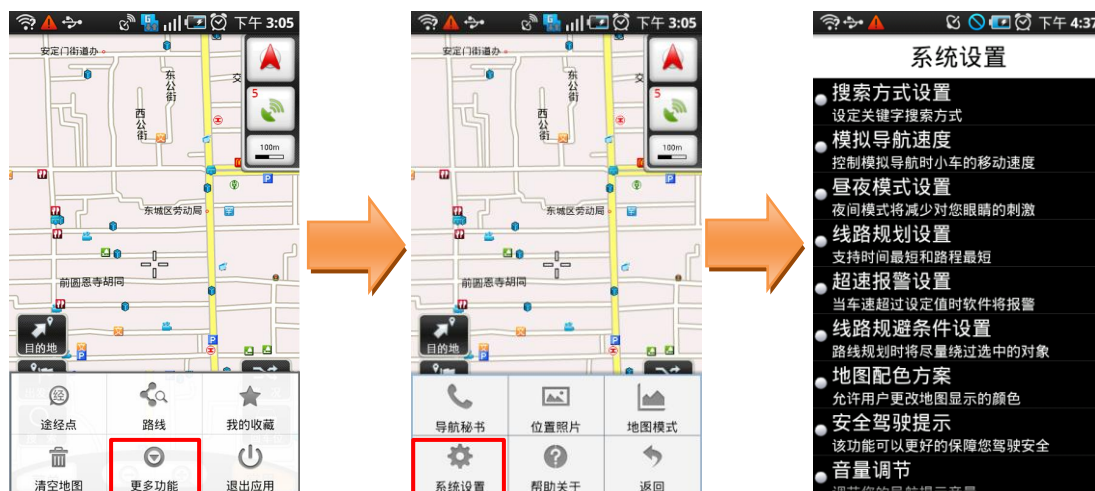
字体大小设置：可设定系统字体的显示大小，包括标准字体和超大字体。

定位超时设置：可设置定位超时时间，包括30秒、60秒、2分钟、3分钟。在您使用过程中需要定位当前位置时，若超过所设置的时间还未定位成功，系统会给出提示并退出定位。

自动设置默认城市：设置默认城市为当前所处的城市。

恢复系统默认设置：使用此功能后，系统设置里的所有设置选项将恢复到初始状态，确定恢复后软件会重启。

3.14.2 界面



3.14.3 操作说明

- 进入主菜单，点击“更多功能”，再点击“系统设置”按钮；
- 进入要设置的选项进行设置即可。

3.15 常见问题

使用产品过程中可能会碰到的问题及其解决方法如下表所示：

问题	解答
1.无法启动途语 NaviTo?	请您检查 MicroSD 卡，未插入 MicroSD 卡或将数据卡格式化，都会导致无法启动程序。
2.为什么规划的路线与我经常走的路线不一样?	途语 NaviTo 的路线规划方案默认采用“系统推荐”方案，会尽量选择比较宽阔的道路，您可以尝试更换路线规划方案来调整规划路线。
3.如果没有沿导航路线驾驶该怎么办?	系统会自动根据您当前的位置，以及设定的目的地地点，重新规划出一条适合的导航路线，自动重新导航。
4.导航中能否接打电话?	导航过程中您可以接听电话，待对方挂断后继续导航，也可以按 Home 键返回待机页面拨打电话，通话结束后点击途语导航图标即可返回导航程序。
5.无法开始导航，提示定位失败，什么原因?	这种情况出现可能的原因有以下几点： 1) 如果您在室内开始实时导航，定位可能不成功。如果需要室内查看路线请使用模拟导航或路线规划功能。 2) 受阴雨、雷电等不良天气情况影响，GPS 卫星定位的成功率会下降、误差值会提高，严重时会导致定位失败。我们建议您重试操作。 3) 在 GPS 信号易被遮挡的位置进行操作将可能导致定位失败，如：楼宇密集区域、立交桥等高大建筑物附近等。在此种情况下，我们建议您避开这些区域重试操作。
6.如果更换了手机号码，还能使用途语 NaviTo 么?	可以，您更换号码后仍然可以继续使用途语 NaviTo。
7.如果途语 NaviTo 进行了地图数据升级，如何更新?	您需要访问 http://navito.pdager.com.cn 网站进行地图数据更新（详见“2.2 地图更新”）。通常情况下，一年内会有两次数据更新。
8.如果存储卡中的数据被删除了怎么办?	若出现此情况，您需要登陆 http://navito.pdager.com.cn 网站，选择“创维 PE10”机型，进入“数据下载”页面，按照提示重新下载地图数据，如有不明之处请拨打客户服务热线：010—62135492。
9.什么是 gpsOne?	gpsOne 是美国高通公司的专利定位技术，集网络定位与卫星定位一体，具有定位速度快、精度高的特点。