



版权

版权和商标信息

富士通有限公司会尽力保证本文档内容的准确性和完整性。但是，由于我们仍在不断改进产品的功能，因此不能确保本文档没有任何差错。对于文档中错误、疏忽或以后的修改我们不承担责任。缺少产品或服务名称、标语或标志并不表示富士通及其总公司、子公司和分公司放弃所拥有的与这些名称、标语或标志相关的商标或其它知识产权。

Fujitsu、Fujitsu 标志和 LifeBook 是富士通有限公司的注册商标。

Instant MyMedia™ 是 Fujitsu Limited 的注册商标。Instant MyMedia™ 在装有 Windows® xp 的系统下运行。

MS、MS-DOS 和 Windows 都是 Microsoft Corporation 在美国和/或其他国家的注册商标。

ExpressCard™ 服从 ID：EC100164。ExpressCard™ 字标属于个人计算机存储卡国际协会（PCMCIA），富士通使用任何此类标志均通过许可。

PCMCIA 是个人计算机存储卡国际协会的商标。

Memory Stick（记忆棒）与 Memory Stick Duo（记忆棒）是索尼、索尼总公司和/或其分公司拥有的商标。

Intel 和 Pentium 是 Intel Corporation 或其子公司在美国和其他国家的商标或注册商标。

Adobe、Acrobat 和 Acrobat Reader 均为 Adobe Systems Incorporated 在美国和/或其他国家的注册商标或商标。

此产品已加入版权保护技术，此技术受到 Macrovision Corporation 和其他版权持有者的美国专利和其他知识产权保护。使用此版权保护技术时，必须获得 Macrovision Corporation 的许可，只有必须获得 Macrovision Corporation 的允许，才能在家庭和其他有限的场所使用此版权保护技术。不得擅自更改或拆解本机。

本文中涉及的所有其它商标均为各自所有者的财产。

© Copyright 2007 Fujitsu. 版权所有。未经富士通书面许可，不得以任何电子形式复印、复制、翻译、储存或传送本手册的任何部分。

网址：www.pc-ap.fujitsu.com



一致性声明

根据 FCC 第 15 部分内容

本设备遵循 FCC 规则的第 15 部分。设备操作必须符合下列两项条件：

- (1) 本设备不准造成有害干扰。
- (2) 本设备必须接受任何接收到的干扰，包括会造成意外操作的干扰。



安全说明

- 本产品需要使用交流适配器进行操作。只能使用额定输出为 19 DC、4.22A 的 UL Listed I.T.E 交流适配器。
- 交流适配器输出极性：



- 使用笔记本电脑设备时，应始终遵守基本安全注意事项，以降低引起火灾、触电和人身伤害的危险，具体包括以下事项：
 - 切勿靠近水源使用本产品，例如浴缸、洗脸盆、厨房水槽或洗衣桶旁，地下室或游泳池旁。
 - 在雷雨期间避免使用调制解调器。否则可能因闪电产生间接触电的危险。
 - 切勿在煤气泄漏场所附件使用调制解调器报告煤气泄漏情况。
 - 只能使用本手册中指定的电源线和电池。切勿将电池丢弃在火中。否则电池可能爆炸。请查询当地特殊销毁说明条例。
- 为了减少火灾的危险，只能使用 No.26 AWG 或更大 UL Listed，或 CSA 经鉴定的通信线路电线。

仅针对经授权的维修技术人员

警告

如果错误更换锂（时钟）电池，则有爆炸的危险。只能更换由制造商推荐的相同或相当类型的电池。请根据厂商的说明处理旧电池。

注意

为了能长期防止火灾的危险，只能使用相同类型和额定的保险丝。

正确处理电池

在联邦、国家或地区法律中，将电池扔进垃圾箱或垃圾桶的处理方法是非法的。请保护我们的环境，并正确处理电池。关于回收或处理不想要的电池，请与当地政府权力机关协商。



版权

在要求高安全性的场合使用时的注意事项

本产品系为一般应用领域设计和制造，包括一般办公使用、个人使用、家庭使用和普通行业使用。

本产品不适合也不建议用于危险（致命）情况下，除非具有极高的安全保障。

请勿在没有采取高度安全措施的情况下使用本产品。

如果在以下任一种或任几种环境中或附近使用本产品，请遵守本警告，否则可能导致死亡、人身伤害、严重物理损坏或其他损失：

- 核能设施中的核反应控制系统
- 飞机或其他飞行控制系统中的自动飞行控制系统
- 大型运输控制系统
- 用于生命维持系统的医疗仪器
- 用于武器系统的导弹发射控制

备份数据的注意事项

请将操作系统、所有软件程序以及生成的文件进行备份（并定期更新）。

如果您将本产品送往富士通或任何其附属机构、供应商、服务提供商或零售商进行维修，富士通等对数据的完整性不作保证。事先对数据进行备份是您的责任。

如果您的数据由于任何原因而丢失，除非质保卡上写出，否则富士通对于损坏、数据完整性或恢复等不承担任何赔偿义务。



Fujitsu LifeBook® N 系列笔记本电脑

目录

1

前言

前言

关于本指南 3

2

笔记本电脑概述

识别控制器和连接器

顶部和正面组件 7
 左侧面板组件 9
 右侧面板组件 10
 后面板组件 11
 底部组件 12

状态指示面板

电池充电指示 13
 电池电量指示 13
 硬盘 / 光驱访问 14
 电子邮件通知指示 14
 NumLk 指示 14
 CapsLock 指示 14
 ScrLk 指示 14

3

准备工作

电源

连接电源适配器 17

电源管理 18

使用指纹验证

指纹验证的特点 21
 OmniPass 注册向导 22
 OmniPass 密码替换功能 25

密码管理 27
 文件和文件夹加密 28
 备份及还原 OmniPass 用户配置文件 29
 OmniPass 控制中心概览 31
 版本信息 34
 滚动功能 34

4

电视调谐器使用者指南

遥控器用户指南 37

说明 37

确定系统配置 37
 遥控器包装内包含的物品 39
 安装电池 39
 连接光感遥控 IR 接收器 40
 连接红外控制电缆 40
 设置 Mobility Center 以使用遥控器 41
 使用遥控器 41
 遥控器的有效距离/位置 42
 遥控器的功能 42

5

用户自行安装设备和媒体

锂离子电池

对电池进行充电 47
 更换电池 48

MEMORY STICK/SECURE DIGITAL/xD 媒体

安装 Memory Stick/SD/xD 卡 49
 取出 Memory Stick/SD /xD 卡 50



内存升级模块

安装内存模块	51
若要拆下内存升级模块	52
查看电脑对新内存容量的识别情况	52

装置连接端口

通讯端口	53
------------	----

PC卡/ExpressCard™

插入 PC 卡	57
取出 PC 卡	58
插入 ExpressCard™	58
取出 ExpressCard™	59

6

故障排除

疑难解答

识别问题	63
具体问题	63
疑难解答表	64

7

保养与维修

保养与维修

爱护您的 LifeBook 笔记本电脑	77
电池	79
媒体保养	79
媒体卡	80

注:

- 有关更多细节信息，您可以从富士通网站: <http://www.pc-ap.fujitsu.com> 上下载软件副本。
- 有关无线 LAN 的信息，请参阅无线 LAN 设备的帮助文件。





1

前言





前言

关于本指南

Fujitsu 的 LifeBook® N 系列笔记本电脑使用高速 Intel® 处理器，可以提供桌面性能。17.0" SuperFine WXGA+ 高清屏幕显示的画面影像清晰、色彩亮丽。该款笔记本电脑还配有性能卓越的带 ATI MOBILITY™ RADEON® 图形控制器的 Intel 965PM 芯片组。

在您的 LifeBook 上装有 Microsoft® Windows Vista Home Premium 版或 Windows® Vista Ultimate 版。

本手册将讲解如何操作 LifeBook 笔记本电脑。

本指南中采用的惯例

键盘按键包括在括号内。

例如：[Fn]、[F1]、[Esc]、[Enter] 和 [Ctrl]。

包含有关某一主题附加信息的页面会在本文中交叉引用。

例如：（请参阅第xx页。）

屏幕上的按钮或菜单项目以粗体显示。

例如：单击“**确定**”以重新启动笔记本电脑。



要点

此信息图标强调可以增加您对主题内容理解的信息。



注意

注意图标强调对电脑安全操作或文件完整性非常重要的信息。请仔细阅读注意信息。



警告

警告图标强调可能会对人身、电脑或文件造成危害的信息。请仔细阅读所有警告信息。





笔记本电脑概述





笔记本电脑概述

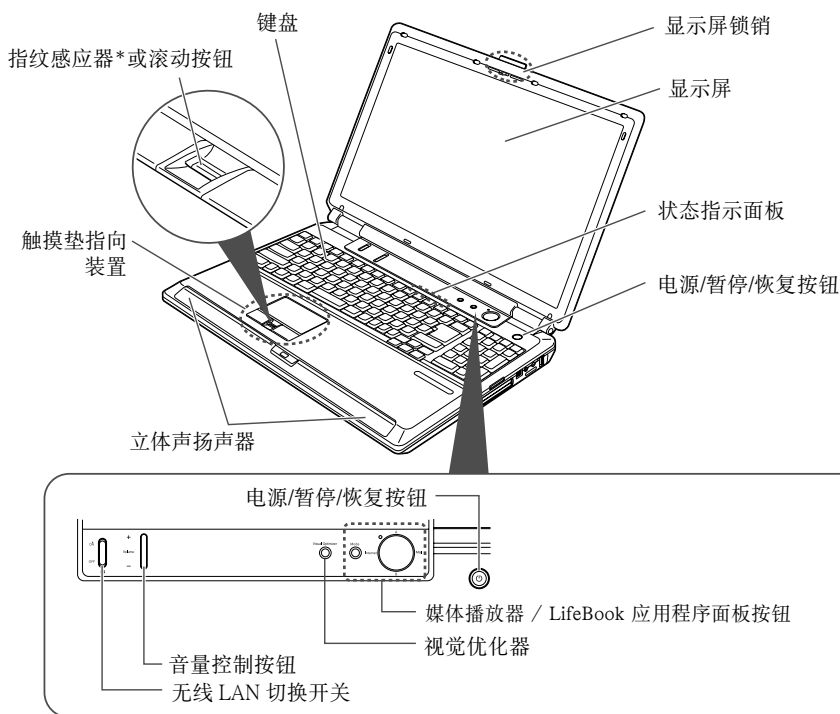


图2-3. LifeBook 笔记本电脑显示屏打开状态

识别控制器和连接器

顶部和正面组件

以下为 LifeBook 笔记本电脑顶部和正面组件的简要介绍。(图2-3)

显示屏锁销

该显示屏锁销可用于锁定和打开显示屏。

显示屏

此显示屏为带有文字和图形显示的背光显示的彩色液晶显示屏。

电源/暂停/恢复按钮

电源/暂停/恢复按钮能让您暂停笔记本电脑活动而不关闭电源，并能从暂停模式恢复笔记本电脑，当电脑已经从 Windows 关机，则能打开笔记本电脑电源。

状态指示面板

状态指示面板将显示与指定 LifeBook 笔记本电脑组件相一致的符号。

音量控制按钮

使用音量控制键可以手动调高或者调低音量水平。



媒体播放器 / LifeBook 应用程序面板按钮

LifeBook 媒体播放面板于海湾光学驱动器上提供媒体上的音频与视频播放功能。应用程序面板提供一触式应用程序发动功能。

键盘

带专用 Windows 按键的全功能键盘。

触摸垫指向装置

触摸垫指向装置是一个具有三个按钮（左，右和滚动按钮）类似光标控制的鼠标。

视觉优化器按钮

在视频模式下增强色彩，并且在浏览静态网页的时候增强文本的显示。

立体声扬声器

内置双喇叭提供立体声声音。

无线 LAN 切换开关

无线 LAN 切换开关是用于关闭和打开无线 LAN 设备。

指纹感应器*或滚动按钮

您的笔记本电脑可能配备了指纹感应器或滚动按钮。

指纹感应器可提供另一种方法进行 Windows 登录验证，以及软件应用程序和网址登录验证。更详细说明，请参阅“使用指纹验证”章节。另外，用手指上下拖曳感应器，也可以上下滚动显示文件。

滚动按钮可上下滚动显示文件。

* 仅限于具备指纹功能选项的产品。请咨询当地经销商了解特定的配置。



要点

- 某些应用程序可能不允许上下滚动显示文件。

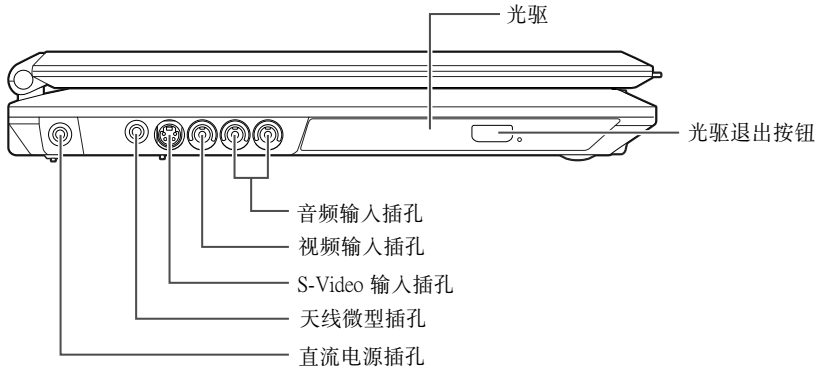


图 2-4. LifeBook 笔记本电脑左侧面板

左侧面板组件

以下为 LifeBook 笔记本电脑左侧面板组件的简要介绍。(图2-4)

光驱

光驱能让您播放媒体光盘。

光驱退出按钮

光驱退出按钮能让您打开媒体托盘。

音频输入插孔

此插孔用于连接至录像机或机顶盒等外接设备的音频输出端子。

视频输入插孔 (组合)

用来连接外部视频设备的视频输出端口。

S-Video 输入端口

用来连接外部视频设备的 S-Video 视频输出端口。

天线迷你型插孔

通过 RF 适配器电缆，用来连接 TV 或者有无线 TV 天线。

直流电源插孔

直流电源插孔内可插入交流适配器，可为您的 LifeBook 笔记本电脑提供电源并为内置的锂离子电池充电。

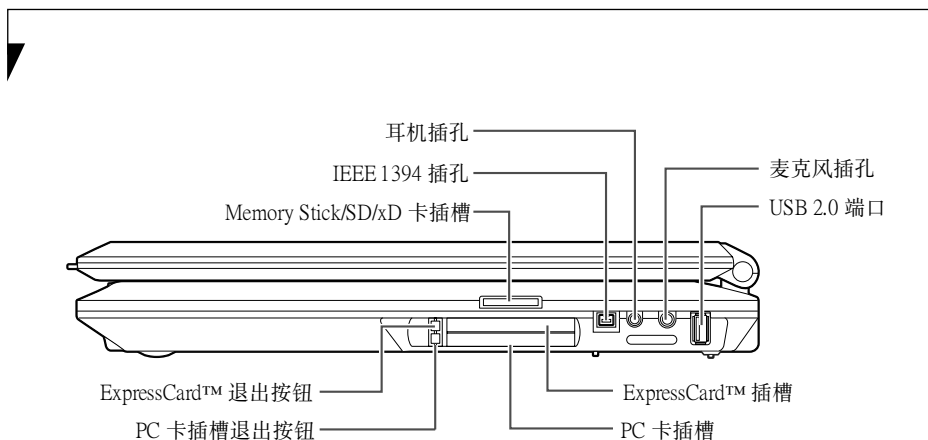


图 2-5. LifeBook 笔记本电脑右侧面板

右侧面板组件

以下为 LifeBook 笔记本电脑右侧面板组件的简要介绍。(图2-5)

Memory Stick/SD/xD 卡插槽

Memory Stick/SD 卡插槽能让您安装用于数据储存的闪存卡。此体系结构能让您从各种不同数字设备传送数据，如 SD 卡、xD 卡、Memory Stick 或 Memory Stick Pro。

IEEE 1394 (4 针) 端口

1394 端口是用于连接 LifeBook 笔记本电脑和外围设备，如数码摄像机。

耳机插孔

耳机插孔能让您连接耳机或有源外部扬声器。

麦克风插孔

麦克风插孔能让您外接单声道麦克风。

USB 2.0 端口

USB 端口能让您连接通用串行总线 2.0 或 USB 1.1 设备。请注意，在系统的背面有三个附加 USB 2.0 端口。

ExpressCard™ 插槽

ExpressCard™ 插槽能让您安装 ExpressCard™ 模块。

PC 卡插槽

PC 卡插槽能让您安装 I 型或 II 型 PC 卡。

PC 卡插槽退出按钮

PC 卡退出按钮用于将 PC 卡从 PC 卡插槽中退出。

ExpressCard 退出按钮

ExpressCard 退出按钮用于将 ExpressCard 从 ExpressCard 插槽中退出。

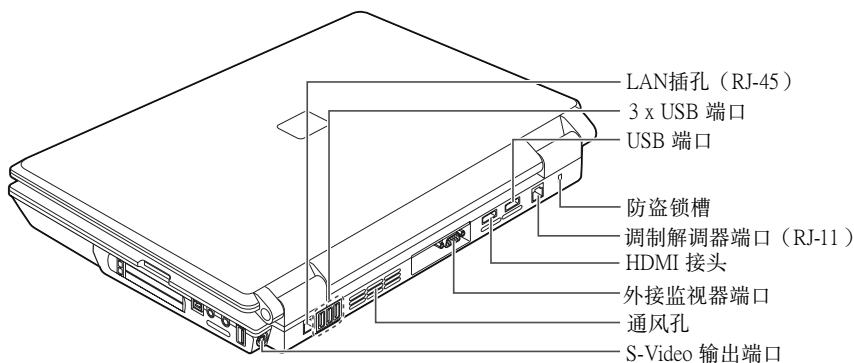


图 2-6. LifeBook 笔记本电脑后/顶面板

后/顶面板组件

以下为 LifeBook 笔记本电脑左侧面板组件的简要介绍。(图2-6)

LAN 插孔 (RJ-45)

LAN 插孔是专为承接本地区网络 (LAN) RJ-45 插头而设计。

3 x USB 端口

四个 USB 2.0 端口能让您连接通用串行总线设备。

USB 端口

四个 USB 2.0 端口能让您连接通用串行总线设备。

防盗锁槽

防盗锁槽能让您选用锁锁住设备。

调制解调器 (RJ-11) 电话插孔

调制解调器 (RJ-11) 电话插孔是用来将电话线连接至内部调制解调器。

警告

内置调制解调器不可用于数字 PBX 系统。请勿将内置调制解调器连接至数字 PBX，因为可能会导致内置调制解调器或整台 LifeBook 笔记本电脑的严重损坏。详情请查阅 PBX 出厂文件。某些宾馆使用数字 PBX 系统。请务必在连接调制解调器之前了解清楚。

HDMI 接头

HDMI (高清晰多媒体接口) 是一种接口，用来将高清晰视频信号传输至高清电视机之类的视听设备。

外接监视器端口

外接监视器端口能让您连接一台外接监视器。

通风孔

这些通风孔是用于冷却系统，以防止温度过高。

注意

在系统运行过程中，切勿堵塞通风孔；否则会造成系统过热。

S-Video 输出端口

S-Video 输出端口是用于将更高清晰度视频信号传送至兼容电视机或录像机。

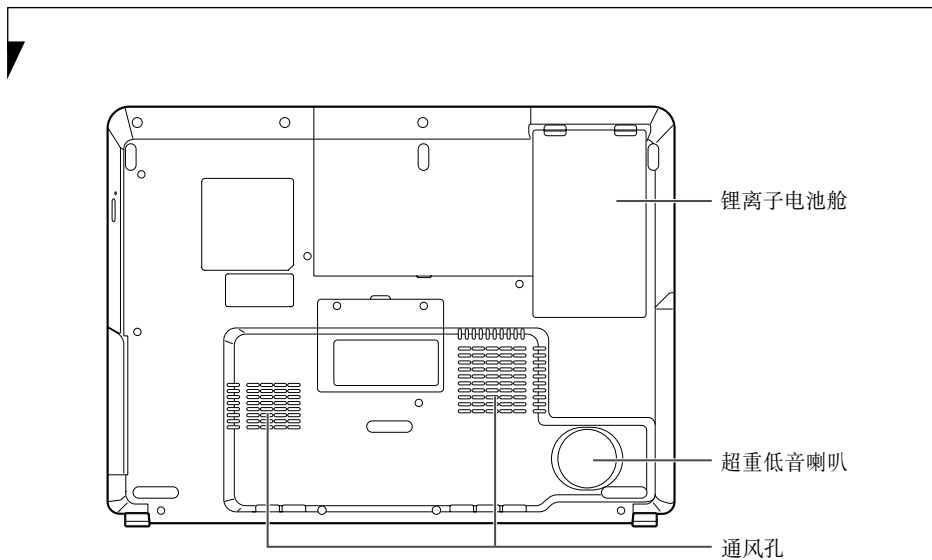


图 2-7. LifeBook 笔记本电脑底部面板

底部组件

以下为 LifeBook 笔记本电脑底部面板组件的简要介绍。(图2-7)

锂离子电池舱

电池舱中含有内置锂离子电池。当电池长时间存放在内或需要用已经充电的锂离子电池替换已耗尽电池时，可以打开此舱取出电池。

超重低音喇叭

超重低音喇叭提供低音范围声音来补充立体声喇叭，从而产生高品质声音。

通风孔

这些通风孔是用于冷却系统，以防止温度过高。



注意

在系统运行过程中，切勿堵塞通风孔；否则会造成系统过热。

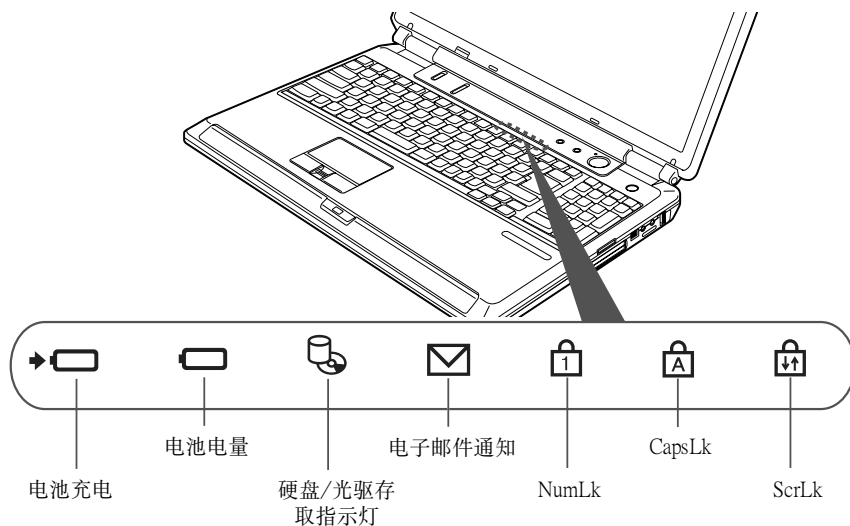


图 2-8. 状态指示面板

状态指示面板

状态指示将显示 LifeBook 笔记本电脑各组件对应的符号。这些符号（可看见时）将告诉您每个组件的运行情况。（图2-8）。当您关闭系统时，除非电池正在充电，所有指示都将熄灭。

➔ 电池充电指示

当交流适配器与系统连接时，此指示将如下指示电池充电状态：

- **绿色，实心：**电池已经充满，或连接了交流适配器且未装入电池。
- **橙色，实心：**电池组正在充电。
- **橙色，闪烁：**由于电池温度太高或太低，充电暂停。
- **熄灭：**未连接交流适配器。

电池电量指示

电池电量指示将如下显示电池组的充电量：

- **绿色，实心：**电池充电量在 51%-100% 之间。
- **橙色，实心：**电池充电量在 13%-50% 之间。
- **红色，实心：**电池充电量在 0%-12% 之间。
- **红色，闪烁：**电池出现故障。
- **熄灭：**未装入电池。

要点

如果电脑切换到待机模式时未连接交流适配器或电池未充满，此指示将闪烁。LED 以一秒钟亮/五秒钟灭闪烁。



注意

- 电池受到击打、震动或极端温度的影响可能会永久性损坏。
- 电池短路将损坏电池，必须予以更换。



硬盘 / 光驱访问

访问硬盘或光驱时，硬盘 / 光驱访问指示灯会亮起。

硬盘 / 光驱访问指示灯亮起时，请勿按电源按钮，以免损坏数据。



电子邮件通知指示

当收到电子邮件时电子邮件通知指示将开始闪烁。（此功能是假设此应用程序按钮设定为电子邮件通知。）



NumLk 指示

当键盘处于 NumLk 模式时 NumLk 指示亮起（此时，您可以将此键盘作为 10 位数数字键盘使用）。若要打开或关闭此指示，则在键盘上交替切换 [NumLk]。



CapsLock 指示

当键盘设定为以全部大写字母输入时，CapsLock 指示点亮。若要打开或关闭此功能，则交替按键盘上的 [CapsLk] 键。



ScrLk 指示

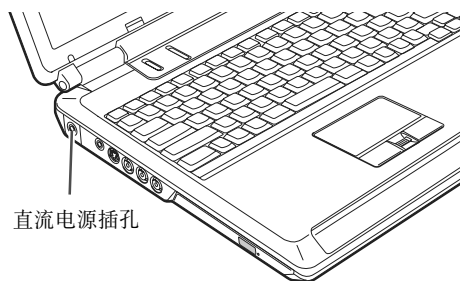
当锁定有效窗口防止使用者向上或向下滚动显示时，ScrLk 指示点亮。若要打开或关闭此功能，则按住 [Fn] 键，再按 [NumLk] 键。



3

准备工作





直流电源插孔

图 3-1. 连接交流适配器

电源

此 LifeBook 笔记本电脑可以从原有的锂离子电池和交流适配器获取电源。

连接电源适配器

交流适配器可提供运行 LifeBook 笔记本电脑所需的电源并可对电池充电。

连接交流适配器

1. 将直流输出电缆插入 LifeBook 笔记本电脑的直流电源插孔。(图3-1)
2. 将交流适配器插入交流电源插座。

从交流适配器供电切换至电池供电

1. 请确保装入电量充足的电池。
2. 拆下交流适配器。笔记本电脑将自动从交流电源切换到电池供电。



要点

购买时，锂离子电池未充电。所以，您需要连接交流适配器才能使用 LifeBook 笔记本电脑，同时对电池充电。



电源管理

Fujitsu LifeBook 笔记本电脑具有许多节省电池电量的选项及功能。其中一些为自动功能无需用户干预，如针对内置调制解调器的功能。然而，其它功能则取决于您所设定的最适合个人操作条件的参数，例如显示屏亮度。您可通过操作系统设置、预捆绑的电源管理应用程序及 BIOS 设置来控制笔记本电脑的内部电源管理。

除了可节省电池电量的选项之外，还有一些防止电池消耗过快的方法。例如，您可以建立一种合适的省电操作模式，当笔记本电脑不执行任何操作时将其设置成“暂停”模式，由此限制高功率设备的使用。对于所有以电池为动力的移动计算机而言，性能和节能之间存在一种平衡。

启动 / 暂停 / 恢复按钮

当 LifeBook 笔记本电脑处于活动状态时，可使用“启动 / 暂停 / 恢复”按钮将笔记本电脑手动设置为“暂停”模式。在笔记本电脑处于活动状态时，按“启动 / 暂停 / 恢复”按钮（但当时不访问任何信息），然后立即松开该按钮。您将听到两声短促的“嘟”声，系统将进入“暂停”模式。

如果 LifeBook 已暂停，按“启动 / 暂停 / 恢复”按钮可将笔记本电脑返回至活动状态。您可通过观察电源指示灯来判断系统是否暂停。如果指示灯亮起但并不闪烁，那么笔记本电脑可完全操作。如果指示灯亮起且闪烁，笔记本则处于“暂停”模式。如果指示灯未亮起，则表明未通电或笔记本处于“休眠”模式。（参阅“休眠功能”）

暂停模式

在非活动期间，Windows 的“暂停”或“待机”模式可保持关键部件的供电，并以此保存 LifeBook 笔记本电脑的系统内存内容。该模式将关闭 CPU、显示屏、硬盘以及所有其它内置元件（除了维持系统内存的必需物件）并允许重启。您可通过下述方式将笔记本电脑置于“暂停”模式：

- 系统开启后按下“启动 / 暂停 / 恢复”按钮。
- 从 Windows “关闭计算机”菜单中选择“待机”。
- 长时间（超时）处于非活动状态。
- 使电池达到“无电量电池警告”条件。

笔记本电脑的系统内存通常保存您正在工作的文件、开放应用程序信息及任何其它支持操作运行所需的数据。从“暂停”模式恢复操作后，笔记本电脑将返回至暂停点。您必须使用“启动 / 暂停 / 恢复”按钮来恢复操作，且必须有可用的充足电源，否则笔记本电脑将无法恢复。

重要

- 如果您使用电池运行 LifeBook 笔记本电脑，请注意当笔记本电脑处于“暂停”模式时电池会继续放电，虽然没有完全操作时那么快。
- 禁用“启动 / 暂停 / 恢复”按钮可避免将 LifeBook 笔记本电脑置于“暂停”或“休眠”（保存至磁盘）模式。无法禁用按钮的恢复功能。



准备工作

- 某些 PC 卡不能用于“暂停”或“休眠”（保存至磁盘）模式。详情请查看 PC 卡文档。当使用 PC 卡或外置设备时，“休眠”（保存至磁盘）模式无法完全恢复到暂停前的准确状态，因为系统重启时，所有这些外围设备将被重新初始化。
- 如果 LifeBook 笔记本电脑在进入“暂停”或“休眠”（保存至磁盘）模式时正在访问信息，则对开放文件所作的修改不会丢失。“暂停”模式期间，文件保持开放状态且内存处于激活状态，“休眠”模式期间，内存转移到内置硬盘。
- 使用“休眠”（保存至磁盘）功能的主要好处就是无需电源便可维持您的数据。如果想要将 LifeBook 笔记本电脑长期保持在暂停状态，这尤为重要。使用“休眠”模式的缺点是延长了断电和上电顺序及重设外围设备的时间。

入门休眠（保存至磁盘）功能

“休眠”功能可将 LifeBook 笔记本电脑的系统内存内容作为“暂停/恢复”模式的一部分保存至硬盘。您可以启用或禁用该功能。

启用或禁用“休眠”功能

Windows Vista:

未启用默认设置。要启用或禁用“休眠”功能，请遵照如下步骤：

1. 从**开始**菜单选择**控制面板**。
2. 选择“当按下电源按钮时”或“当合上计算机盖时”，然后作出选择（不采取任何措施、睡眠、休眠或关机）。

Windows XP:

未启用默认设置。要启用或禁用“休眠”功能，请遵照如下步骤：

1. 从**开始**菜单选择**设置**，然后选择**控制面板**。
2. 从控制面板选择**电源选项**。
3. 选择**休眠**选项卡。选择方框以启用或禁用该功能。

WINDOWS 电源管理

Windows 控制面板中的“电源选项”图标允许您配置某些电源管理设置。例如，不论是使用电池还是电源适配器来运行笔记本电脑，您都可以使用“电源选项”来设置关闭显示屏和硬盘的超时值。

重启系统

如果系统开启而您需要重启它，请确保采用下述步骤。

Windows Vista

如果系统开启而您需要重启它，请确保采用下述步骤。

1. 单击**开始**按钮，然后将鼠标移至向右箭头上。
2. 从列表中选择所需动作。

Windows XP

1. 单击**开始**按钮，然后单击**关闭计算机**。
2. 在 Windows “关闭计算机”对话框中选择**重启**。
3. 单击**确定**重启笔记本电脑。笔记本电脑将关闭并重启。



重要

如果未退出 Windows 就关闭 LifeBook 笔记本电脑或在关机后 10 秒内开启电脑都可能会导致下次重启时出错。



关闭

关闭电源前，请检查硬盘/光驱访问指示灯是否熄灭。如果在访问磁盘时关闭电源，可能会导致数据丢失。要确保笔记本电脑正确关闭，请使用 Windows 关机程序。



注意

确保在关闭电源之前关闭所有文件、退出所有应用程序并关闭操作系统。如果关机时文件处于开放状态，则将丢失任何未保存的更改并可能引发磁盘错误。

采用正确步骤从 Windows 关机可使笔记本电脑完成其操作并按正确顺序关闭电源以避免错误。正确顺序为：

1. 单击**开始**按钮，然后单击**关闭计算机**。
2. 从 Windows “关闭计算机”对话框中选择**关闭**。
3. 单击**确定**关闭笔记本电脑。

如果您想将笔记本电脑存放一个月或更长时间，请参阅“保养与维护”章节。



使用指纹验证*

通过指纹验证，您可无需输入用户名和密码，只要将手指在指纹感应器上滑动就能登录到首页或 Windows。本章介绍如何使用指纹验证。
若要使用指纹验证，必须预先注册用户指纹。

* 注：

此功能仅适用于带指纹感应器的 LifeBook。

若要使用指纹验证，则必须注册用户指纹。

指纹验证的特点

■ 指纹验证可用于以下情况。

- 登录到 Windows

当 Windows 用户帐户有密码保护时，只有知道密码的人才能使用该帐户登录到 Windows。可是，每次登录到 Windows 时，您都必须输入密码。

通过使用指纹验证，您只要对已预先注册的指纹进行验证，就能登录到 Windows，这样就无需输入密码。

- 从省电状态恢复

如果电脑从省电状态恢复时有密码保护，每次电脑从省电状态恢复时您都必须输入密码。

通过使用指纹验证，您只要对已预先注册的指纹进行验证，就能从省电状态恢复，这样就无需输入密码。

- 取消有密码保护的屏幕保护程式

如果屏幕保护程式有密码保护，您可以锁定电脑。但是，取消屏幕保护时，您必须取消锁定。

通过使用指纹验证，您只要对已预先注册的指纹进行验证，就能取消锁定，这样就无需输入密码。

- 登录需要输入 ID（用户名）和密码的首页

若要登录到有安全设定的首页时，您可能需要输入如 ID（用户名）和密码等登录信息。通过指纹验证，如果特定首页的登录信息预先被储存，您只要验证指纹，就能登录到这些首页。


输入登录信息的情况视首页而定：直接在首页内输入或在特定的指示屏幕内输入。无论哪一种情况，都可以用指纹验证进行登录。



OmniPass 注册向导



图1：OmniPass 注册向导 - 欢迎使用

“OmniPass 注册向导”会指导用户完成 OmniPass 用户注册程序。如果启动时没有看到该屏幕，则可通过单击 Windows 任务栏中的  图标来调用该向导；选择 [所有程序]，选择 [Softex] 再单击 [OmniPass 注册向导]（请参阅图1）。

要继续，请单击 [开始]。输入“用户名”和“密码”（请参阅图2）。“域”字段应为本地计算机名称并将“本地机器”附贴其后。但是，域用户应选择他们所属的相应域名。请咨询您的管理员。单击 [下一步] 以继续。



图2：OmniPass 注册向导 - 用户名和密码

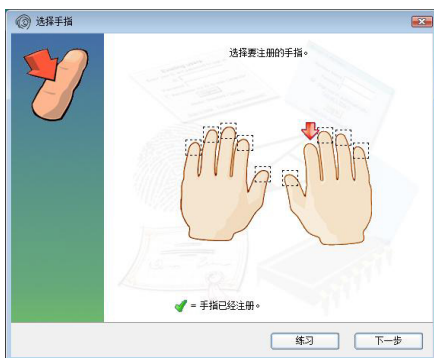




图3：OmniPass 注册向导 - 使用 OmniPass 注册

接下来，您要选择在 OmniPass 中注册的手指（请参阅图3）。注意：红箭头  表示当前正注册的手指，而绿色勾选标记  则表示已经使用 OmniPass 完成注册的手指。如果您选择带绿色勾选标记（已注册）的手指时，OmniPass 软件将允许您注册该手指。但是，它将覆盖原来的指纹。选定要注册的手指后，请单击 [下一步]。

您可以单击 [练习] 按钮以练习指纹注册，尤其适用于首次使用的用户。



使用指纹验证

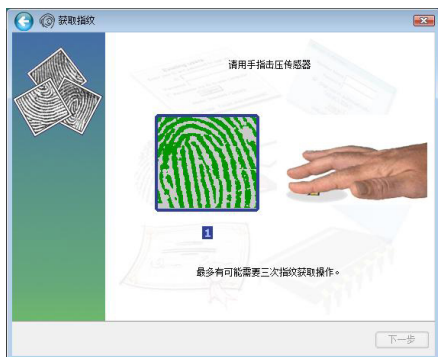


图 4：OmniPass 注册向导 - 获取指纹

OmniPass 将会获取选择用于 OmniPass 注册的手指指纹。注册时，最多可获取三个指纹（请参阅图 4）。

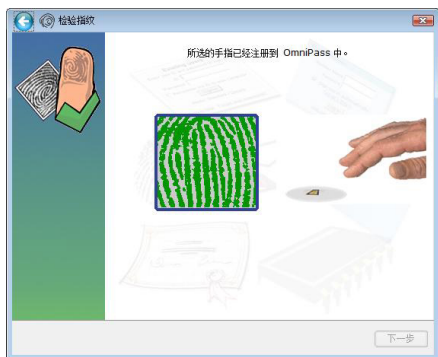


图 5：OmniPass 注册向导 - 指纹确认

OmniPass 成功获取指纹后，您需要验证注册的指纹（请参阅图 5）。您需要重复已经完成的指纹获取步骤（图 4 所示）。

如图 5 所示，一旦成功验证，屏幕上会显示一个绿色的指纹图像，且在窗口下显示文字“验证成功”。单击[下一步]以继续。

OmniPass 建议您至少注册两个手指（请参见图 6），如果您选择注册第二个手指，请重复图 3、4、5 中的步骤。



图 6：OmniPass 注册向导 - OmniPass 建议至少注册两个手指

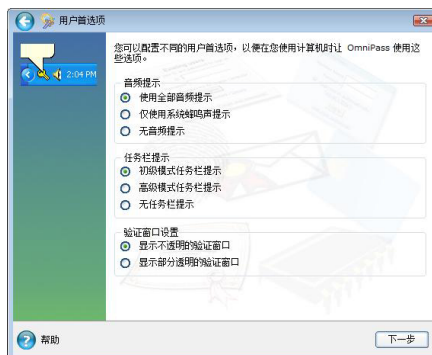


图 7：OmniPass 注册向导 - 音频、任务栏和验证窗口设置

在该部分（参见图 7）中，您可使用首选的音频提示、任务栏提示和“验证窗口”设置来自定义 OmniPass。

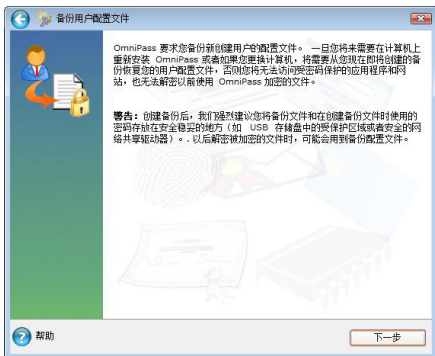


图 8 : OmniPass 注册向导 - 备份用户配置文件

要继续，请单击 [下一步]。在本节用户注册中，您需要备份最新创建的用户配置文件（参见图 8）。如果重新安装 OmniPass 或更换计算机，您可还原备份配置文件，否则，您将无法访问密码保护的应用程序和网站。除此之外，您将无法解密之前使用 OmniPass 加密的文件。要继续，请单击 [立即备份]。

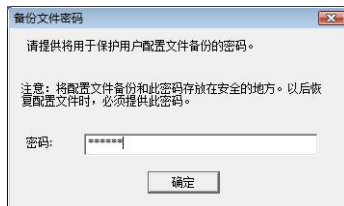


图 10 : OmniPass 注册向导 - 备份文件密码

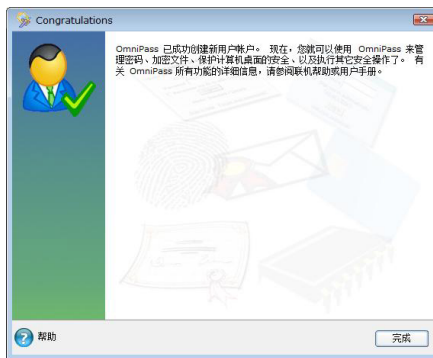


图 11 : OmniPass 注册向导 - 祝贺

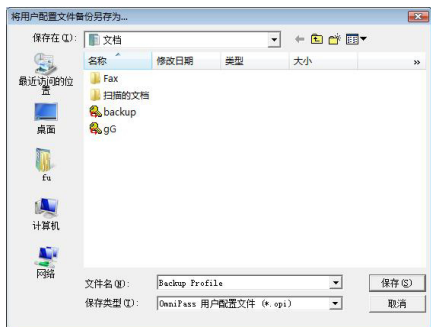


图 9 : OmniPass 注册向导 - 备份用户配置文件

系统会提示您将备份配置文件保存到首选位置（参见图 9）并为备份文件设置密码（参见图 10）。将来还原该配置文件时，需要使用此密码。



OmniPass 密码替换功能

在“OmniPass 密码替换”功能一节中，您将学会如何让 OmniPass 识别您的登录凭证。下次访问已使用 OmniPass 设置登录凭证的网站时，您可以通过 OmniPass 来验证。以下章节中的介绍并不表示您可使用所有的密码替换功能。

注：密码替换功能并不局限于限制访问的网站。


■ 主页登录信息


要登录已设置安全性的主页，您必须输入登录信息，如 ID（用户名）和密码。通过指纹验证功能，如果特定的主页已记录了您的登录信息，则仅将手指滑过指纹传感器，即可登录这些主页。根据以下步骤注册登录信息。

注册主页登录信息


1. 显示要注册登录信息的主页。
2. 输入登录信息。
 - 显示用于输入登录信息的屏幕时，请输入“用户名”和“密码”。切勿按“登录”或“确定”按钮。



3. 右击屏幕右下角通知区域中的 OmniPass 图标  并选择“存储密码”。

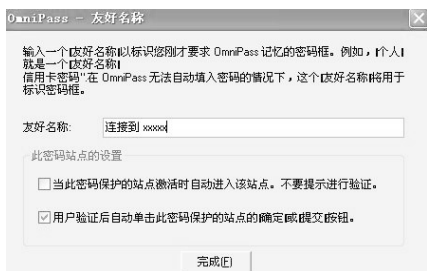
 - 鼠标指针将会变成 .



4. 当鼠标指针变成  时，请单击步骤 2 中输入的登录信息区域。



5. 然后，系统会提示您为网站输入一个“友好名称”。
- 建议输入一个会提醒您登录哪个网站的名称。
 - 使用相同密码保护的资源可以关联几组不同的登录凭证。但是，请为其提供不同的友好名称。如果您提供相同的友好名称，OmniPass 会覆盖之前设置的密码保护资源凭证。
 - OmniPass 会使用该友好名称，从用于该网站的众多凭证中选择一个。



- 一旦用户通过验证后，系统会自动单击该密码保护站点的“确定”或“提交”按钮。选定后，系统会提示您每次访问密码保护网站时，都需要使用 OmniPass 进行验证。成功验证后，您将会自动登录。

- 启用后，系统会自动输入密码保护站点。“不要提示验证”选项安全性不高。选定后，OmniPass 会允许您登录到密码保护网站，而毋须验证提示。
警告：如果您的电脑无人照管，未锁定，则通过您的 OmniPass 登录的用户，可使用您的计算机浏览您的密码保护站点并获取自动访问权限。
- 单击 **[完成]** 以完成“记住密码”程序。站点位置、访问网站的凭证以及该站点的 OmniPass 验证设置均已保存到 OmniPass 安全数据库中。
- 通过 **[OmniPass 控制中心]** 的 **[管理您的密码]**，您可始终在 **[管理保险库]** 中更改 OmniPass 验证设置（即该密码站点的设置）。



密码管理

您可以通过 OmniPass 的一个界面来管理您的密码。双击系统托盘中的 OmniPass 按钮并单击 [管理您的密码]。



在 [密码保护对话框] 中，您可选择 OmniPass 记住的网站并通过单击 [显示值] 来管理相关凭证。[删除页面] 用于删除与网站相关，但已停止使用或过期的凭证。两个复选框确定是通过 OmniPass 验证获取访问权限，还是直接输入熟知的网站实现登录而毋须任何验证。

在获取 [管理保险库] 的访问权限前，系统会提示您使用 OmniPass 验证。





文件和文件夹加密

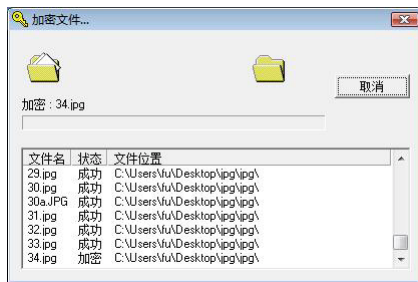
除开管理密码保护资源的密码，OmniPass 允许您对系统中的文件进行加密和解密。加密操作会将您的数据转化为非授权用户无法读取的形式。文件一旦加密，则在读取或访问前，需要对其进行解密。



要加密文件或文件夹，请予以右击并选择 [OmniPass 加密文件]。系统会提示您使用 OmniPass 对加密进行验证。



如果您选择加密一个文件夹，则该文件夹及其内的所有文件都将会加密。但是，C:\Windows 和 C:\Program Files 下的内容及 OmniPass 安装的文件夹无法加密。



加密文件的扩展名“.opf”而加密文件夹的扩展名“.opet”。据

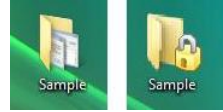


要解密文件或文件夹，请予以右击并选择 [OmniPass 解密文件]。您需要使用 OmniPass 对解密操作进行验证。

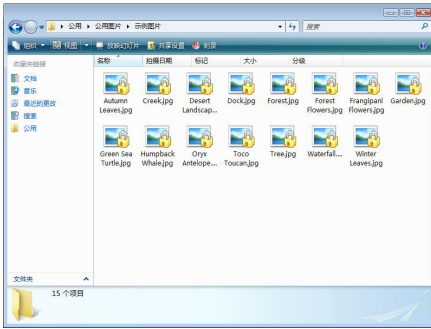


使用指纹验证

正如上文所述，加密一个文件夹时，则该文件夹及其内的所有文件都将会加密。同时，复制到该加密文件夹内的文件也会被加密。可读取并修改该文件夹中的文件，但一旦保存并关闭后，只要文件仍位于文件夹内，则都会被加密。要解密加密文件夹中的文件，您可右击该文件并选择**解密到**。。。



加密文件和非加密文件的示例图标如上。



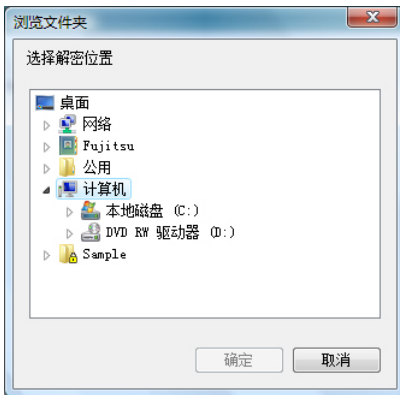
备份和还原 OmniPass 用户配置文件

■ 备份 OmniPass 用户配置文件

选择 [备份用户的 OmniPass 配置文件] 以通过 OmniPass 注册向导备份 OmniPass 用户配置文件。

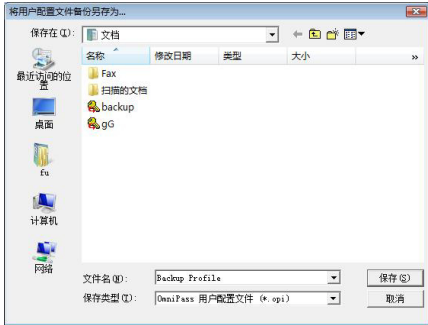


您需要选择用于文件解密的目标位置。但是，原始加密文件仍将存在于加密文件夹中。

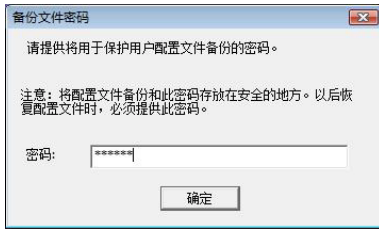


您需要验证，成功后，方可备份您的配置文件并将其（“.opi”）保存到合适位置。





用户配置文件包含所有用户特定的 OmniPass 数据。该配置文件已加密且受密码保护。但是，该配置文件并不包括任何的加密数据文件。您可使一个密码与该备份配置文件发生关联。

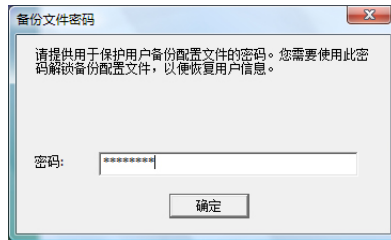


■ 还原 OmniPass 用户配置文件

要还原用户配置文件，请选择 [还原用户的 OmniPass 配置文件] 并选择要还原的配置文件。



如果该配置文件受密码保护，则系统会提示您输入备份配置文件的密码。





选定还原配置文件中的 opi 时，OmniPass 会提示您进行验证。允许导入用户配置文件的凭证为导出用户的 Windows 登录凭证。这些凭证在导出用户配置文件时，需要提交。您将需要 [用户名]、[密码] 和 [域]。



OmniPass 控制中心概览

可通过执行以下操作，访问 OmniPass 控制中心：

- 单击 Windows 任务栏上的  图标；选择 [所有程序]、[Softex] 后，单击 [OmniPass 控制中心]
- 双击控制面板中的 Softex OmniPass
- 右击屏幕右下角通知区域中的 OmniPass  图标并单击“打开”。



在“OmniPass 控制中心”有五个主要部分，分别为：

- 管理您的密码
- 保护您的文件
- 更改您的用户设置
- 更改您的系统设置
- 运行“注册向导”

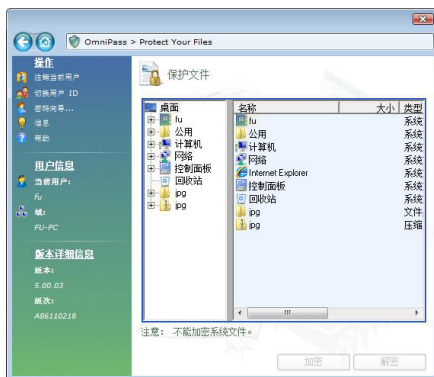
■ 管理您的密码

请参阅 [密码管理] 章节，了解“控制中心”中 [管理您的密码] 部分的相关内容。

■ 保护您的文件

在“OmniPass 控制中心”部分中，[保护您的文件] 选项为您文件和文件夹提供类似于 Windows Explorer 的感觉，并可对其进行加密和解密。但是，使用中的文件无法加密。其中，包括系统文件和 OmniPass 安装文件夹。系统会提示您使用 OmniPass 对加密/解密过程进行验证。

请参阅 [文件和文件夹加密] 部分了解更多信息。





■ 更改您的用户设置

选定该选项后，您可调整您的首选项，如：音频设置、任务栏提示、验证 Window 设置和文件加密设置。



您可通过 **[更改用户音频设置]** 和 **[更改显示的任务栏提示]** 来设置 OmniPass 如何通知用户成功登录或拒绝访问。

也可通过 **[更改验证窗口设置]** 来设置“OmniPass 验证”窗口的外观，无论您喜欢透明窗口，还是实心窗口。

■ 更改您的系统设置

由于 OmniPass 系统设置参考 OmniPass 软件的设置，因此，该设置适用于登录到系统中的所有用户。



通过 **[修改 OmniPass 启动选项]**，您可确定经设置的用户是在启动时自动登录到 OmniPass、手动登录到 OmniPass，还是不登录到 OmniPass。

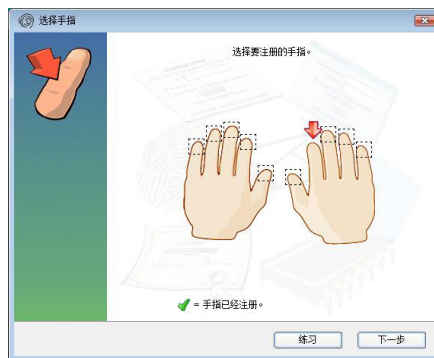
第二个选项：**[修改 Windows 快速用户切换选项]** 允许 Windows 用户使用 OmniPass 在 Windows 桌面之间进行切换。如果登录时，系统未受 **Ctl+Alt+Del** 的保护，则必须启动该功能。



■ 运行“设置向导”



在该部分中，您可添加用户到 OmniPass 中或从中删除用户，备份/还原用户的 OmniPass 配置文件以及修改用户的设备注册。



注：显示在手册中的 OmniPass 指南用作 OmniPass 软件使用的简略指南，且其中的图表可能会因安装于用户系统中的版本的不同而有所差异。请参阅 OmniPass 软件的用户手册，了解更多信息和详情。



无论何时需要修改用户的设备注册，您都需要使用 OmniPass 进行验证。例如，您可使用 OmniPass 注册更多的手指，而不仅仅局限于一两根指头。



版本信息

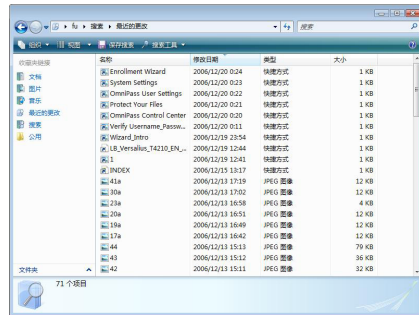
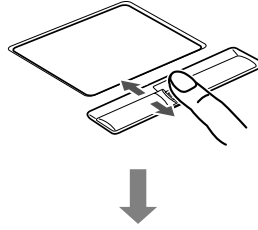
指纹验证实用程序的版本信息显示在窗口左侧面板上。



版本详细信息

滚动功能

如今的指纹感应器提供滚动功能。在充分运用感应器技术的基础上，用户可通过上下移动手指来实现文档的上下滚动。





4

电视调谐器 使用者指南





遥控器用户指南

说明

本用户指南包含在 Microsoft® Windows Vista 咱 Home Premium 或 Windows Vista™ Ultimate 版操作系统环境中使用 Fujitsu 遥控器的相关信息。

强烈建议您仔细阅读本手册，以熟悉遥控器的功能。

确定系统配置

不论您的计算机是否装有 TV 调谐器，本遥控器皆可与其配合使用。如果没有 TV 调谐器，您可用本遥控器进行操作，例如播放 DVD、收听音乐或者查看数码相册。

如果您已安装 TV 调谐器（内置、安装在 PC 卡上或通过 USB 从外部连接），则可使用遥控器调节频道和音量、暂停实况 TV 以及录制 TV 节目。

图1 至 4 说明四种系统配置方式：

- 未安装 TV 调谐器
- 直达信号的内置 TV 调谐器
- 通过机顶盒接入信号的内置 TV 调谐器
- 外部 TV 调谐器

重要

请注意，本手册内说明的端口位置和系统配置可能与您的实际配置有所不同。请参阅您所用系统的用户指南，了解关于实际端口位置和系统配置的信息。

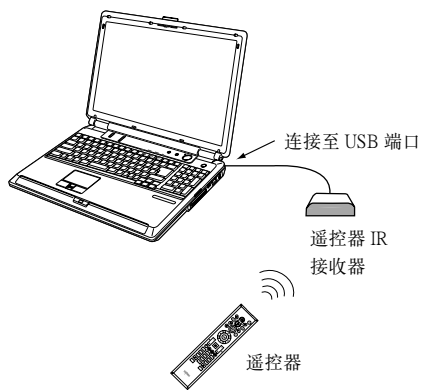


图1 未安装 TV 调谐器情况下的配置



图2 安装 TV 调谐器且具备直达信号的配置

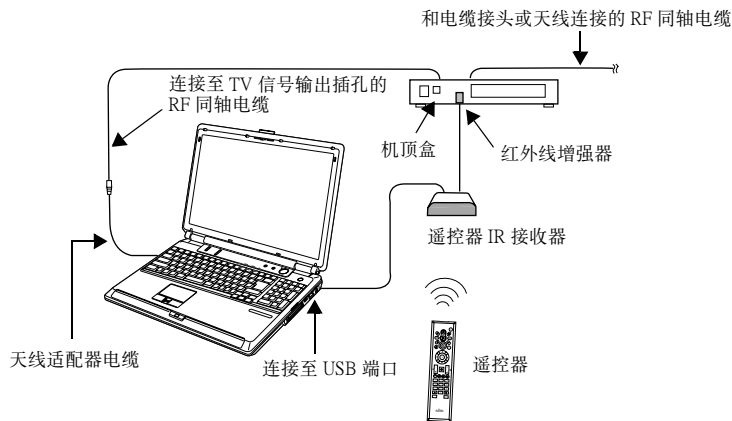
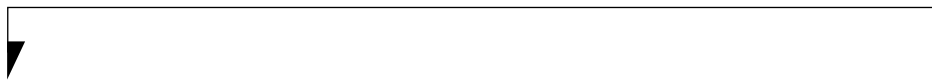
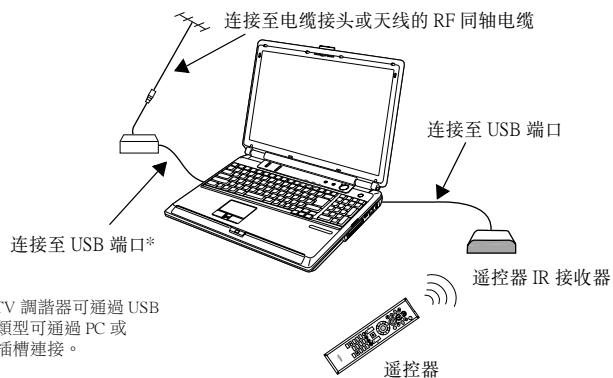


图 3 已安装 TV 调谐器且信号由机顶盒接入时的配置



* 一些外部 TV 调谐器可通过 USB 连接；其它类型可通过 PC 或 ExpressCard 插槽连接。

图 4 安装外部 TV 调谐器情况下的配置



遥控器包装内包含的物品

使用遥控器前，请确认下列物品已包含在遥控器包装内(图5)。开始使用该遥控器前，请确认已准备好下述物品：

- 遥控器
- 两节 AA 碱性电池
- 光感遥控接收器
- IR 增强电缆（供机顶盒用户使用的红外线控制电缆）

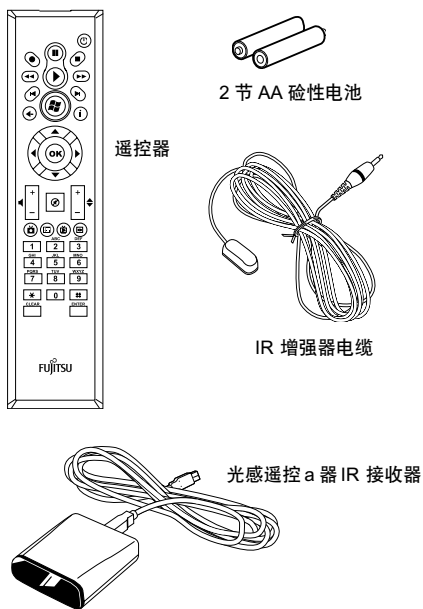


图5 遥控器及其附件

重要

- 操作 Vista Media Center 时，仅限使用此包装所附带的遥控器。
- 不含图5所示之外的其它任何电缆或附件。如天线电缆、继电器接头、视频线、S-video 或音频电缆之类的额外附件，需另外购买。

安装电池

警告

- 依照电极方向(+,-)正确插入。如果插入有误，可能损坏遥控器。
- 如果长时间不使用遥控器，请取出电池。

1. 按图6所示方向推动遥控器底部的电池盒盖板，将其打开。

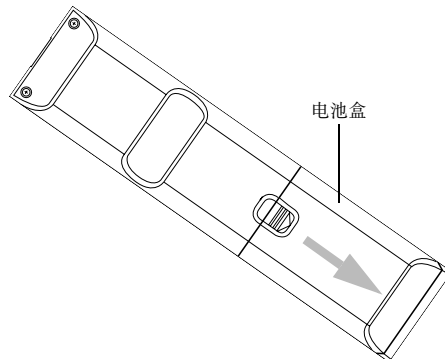


图6 打开电池盒



- 按电池盒底部所示电极方向插入电池，合上盖板。

连接光感遥控 IR 接收器



重要

为了能通过遥控器将系统从暂停状态“唤醒”，请确保在 Windows Mobility Center 内启用遥控器。如果要进行此操作，请遵从第 41 页“设置 Mobility Center 以使用遥控器”内的说明。

将光感遥控 IR 接收器末端的 USB 接头接至计算机上的 USB 端口（图 7）。请注意，您系统上的 USB 端口位置可能与图中所示的位置不同。有关 USB 端口位置的信息，请参阅系统用户指南。

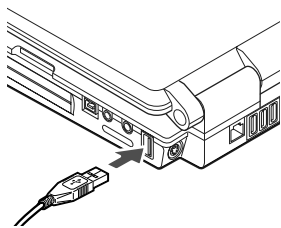


图 7 连接光感遥控接收器

连接红外控制电缆

当您使用连接到机顶盒（例如有线电视盒）的电视机时会用到红外控制电缆。安装时应确保电缆能连接至机顶盒上的红外收器。

- 将红外控制电缆连接至光感遥控接收器背部的任一插孔。

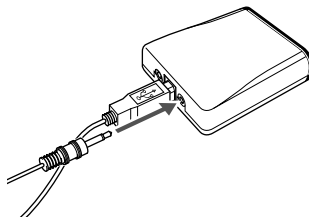


图 8 连接红外控制电缆

- 剥去 IR 增强器（红外控制）电缆（图 9）末端光发射器背部的粘性贴纸。调整光发射器的位置，使图 10 所示机顶盒的红外线接收器处在覆盖范围之内（当您按下机顶盒遥控器时，接收器会闪烁红灯，从而将它识别出来。）。将光发射器安放在适当位置，使用粘性贴纸将其固定在红外接收器上，如图 11 所示。

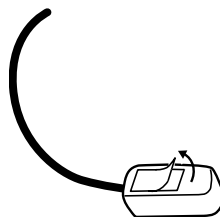


图 9 剥去光发射器上的粘性贴纸

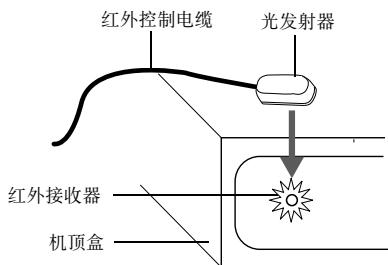


图 10 将光发射器粘贴到机顶盒接收器上

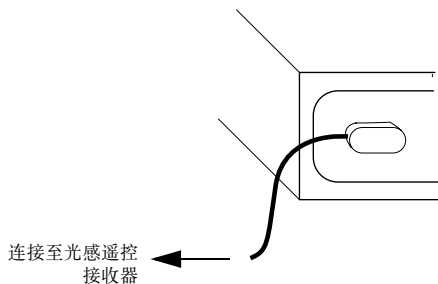


图 11 附有光发射器的机顶盒

使用遥控器

若要使用遥控器，您必须使用带有遥控功能的遥控接收器。如果您的系统上有红外端口，不可用其操作遥控器。

使用遥控器时，请注意下述事项：

- 接收器应放在没有阻挡物的位置。遥控器应能直接对准接收器。避免将接收器置于阳光直射下，否则会导致信号接收错误，并影响有效距离。
- 如果将等离子显示器、等离子 TV 或卤素取暖器放在装置附近，遥控器可能会因为红外线干扰而无法正常使用。如果它们干扰遥控器的操作，请将装置重新放置。
- 红外控制电缆应固定在离机顶盒尽可能近的位置，以免信号被计算机上的红外端口接收。

遥控器的使用简易直观。若要了解特殊功能的详细使用信息，请单击“开始”按钮，打开主菜单。向下滚动至“设置”，按下“确定”按钮。会出现一个子菜单，包含多个帮助主题。单击需要的子菜单，访问相关主题。

若要退出“帮助”菜单，请单击“开始”按钮，返回主菜单。

设置 Mobility Center 以使用遥控器

为了能使该遥控器与您的 LifeBook 配合使用，请首先确保您的 LifeBook 可通过 USB 设备被“唤醒”。请执行下述简易步骤，完成该操作：

1. 单击“开始”->“控制面板”。
2. 如果处于“经典视图”下，请双击 Windows Mobility Center 图标。如果处于“控制面板主页视图”下，首先请单击 Mobile PC，然后选择 Windows Mobility Center。
3. 找到标有“使用 USB 设备唤醒”的选项，查看其是否被设置为“启用”或“禁用”。
4. 如果已被设置为“启用”，请单击 [Change] 按钮。如果已被设置为“禁用”，则无需进行任何操作。



遥控器的有效距离 / 位置

(图12)

水平方向（中心点向左及向右）：约 45 度
垂直方向（中心点向左及向右）：约 45 度
遥控器与接收器的距离：最远 3 米。

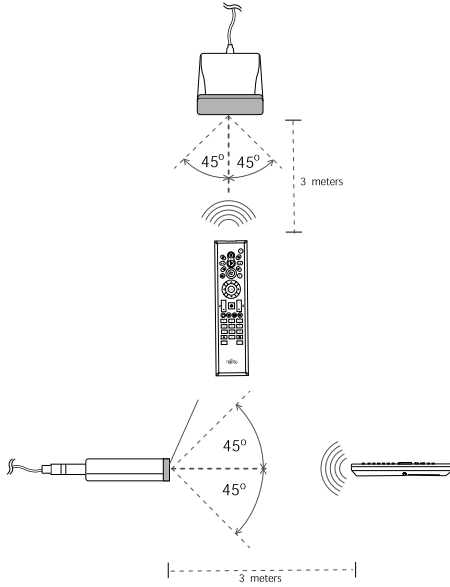


图12 遥控器的有效距离 / 位置

遥控器的功能

本部分对遥控器上的每个按钮逐一说明。

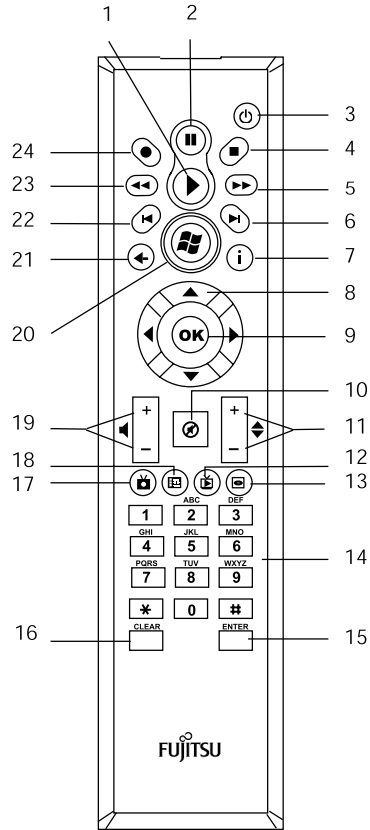




图13 遥控器按钮



电视调谐器使用者指南

编号	功能 / 图标	功能
1	播放 ▶	按下此按钮可开始播放选中的节目。
2	暂停 II	在播放 DVD、录音或实况 TV 节目时按下此按钮，可暂停播放。播放暂停时按下此按钮，可重新开始播放。
3	电源按钮 	在计算机处于激活状态时按下此按钮，可使其转为待机模式。在计算机处于待机模式时按下此按钮，可使其从待机模式恢复。 注意： 如果您的系统连接有 USB 遥控接收器，可通过进入“控制面板”上的“电源选项”图标更改遥控器上该按钮引起的操作。在左侧窗格内选择“当按下电源按钮时”。从选项内为遥控器电源按钮选择操作。
4	停止 ■	在录制节目或播放音频 CD 或 DVD 视频时按下此按钮，录制 / 播放会停止。
5	快进 ►►	收看录制的电视节目或 DVD 时，按下此按钮可实现快进。
6	跳跃 ►I	按下此按钮会使正在收看的节目或 DVD 跳至下一节。
7	更多 i	按下此按钮，会在屏幕上显示与所重放的 DVD 视频、CD 音乐或所录制的节目相关的所有信息。
8	浏览按钮 	按下这些按钮中的一个，即可向左、右、上或下移动光标。
9	OK	按下此按钮可以选择或执行光标所指的项目。
10	静音 	按下“静音”按钮将暂时关闭声音，再次按下该按钮方可开启声音。
11	Ch/Pg 	按下 (+) 或 (-) 按钮，可将频道切换至下一个更高 (+) 或下一个更低 (-) 的频道。当菜单或屏幕说明内容多于一屏时，按下此按钮还可转至该菜单或通知的上一屏或下一屏内容。
12	实况 TV 	按下此按钮可全屏显示上次所选频道的节目。
13	DVD 菜单 	按下此按钮可显示 DVD 主菜单。



编号	功能 / 图标	功能
14	數字/字母鍵盤	按下此按钮即可在屏幕上输入数字或字母。
15	ENTER	按下此按钮可输入导入到屏幕上的字母或数字。
16	CLEAR	按下此按钮可逐个清除输入到屏幕上的数字或字母。
17	錄製的 TV 	按下此按钮可在屏幕上显示所有已录制的节目。
18	指南 	按下此按钮可在屏幕上显示 TV 节目导航。
19	調高/低音量 	按下 (+) 或 (-) 按钮，可将音量切换至更高 (+) 或更低 (-) 级别。
20	開始 	按下此按钮可启动 Media Center。运行 Media Center 时，按下此按钮可在屏幕上显示“Media Center 主菜单”。
21	上一頁 	按“返回”按钮可返回上次收看的屏幕。
22	重播 	收看录制的电视节目或 DVD 时，每按一次此按钮可将节目倒回 6-7 秒。
23	倒帶 	收看录制的电视节目或 DVD 时，按下此按钮可实现倒带。
24	刻錄 	在电视模式下按此按钮可打开一个菜单，您可从中选择录制的内容和时间。



5

用户自行安装设备和 媒体





锂离子电池

当无外接电源时，LifeBook 笔记本电脑的锂离子电池可提供电源。该电池很耐用且供电时间长，但是不可暴露在极端温度、高电压、化学品以及其他危险下。

如果在下列情况下使用锂离子电池，电池的使用寿命会缩短：

- 锂离子电池的工作温度范围是 5°C 至 30°C。如果超出这个范围使用电池，会降低充电效率，且会增大电池性能下降的可能性。当您试图在电池工作温度范围以外对电池进行充电，状态显示面板上的充电指示灯呈橙色闪烁。
- 当使用诸如调制解调器、DVD 和硬盘驱动器等高电流设备时，使用交流适配器可延长电池的使用寿命。

注意

- 电池的实际寿命会根据屏幕亮度、应用程序、功能、电源管理设置、电池情况和其他用户喜好的不同而有所不同。媒体播放器设备或硬盘驱动器设备的使用也可能对电池寿命产生极大的影响。电池使用时间越长，电池的充电容量越低。如果您的电池用尽得很快，则需要更换新电池。
- 切勿将不良的电池装在 LifeBook 笔记本电脑上。这可能会损坏交流适配器或 LifeBook 笔记本电脑本身。这也可能造成 LifeBook 笔记本电脑无法运行，因为所有电流都流入了坏电池。

注意

- 在联邦、州或地区法律下，将电池丢入垃圾箱可能是非法的。请保护我们的环境，正确处理电池。有关废旧电池的再生或处理，请咨询您当地的政府当局。

对电池进行充电

如果您要了解主锂离子电池的充电情况，请查看状态显示面板上的电池电量指示灯。该指示灯随着电池电量的变化而变化。

使用交流适配器可对锂离子电池进行内部充电。若要对电池进行充电，请确认电池已装入电脑并且连接了交流适配器。

要点

确认状态显示面板的电池电量图标内显示有电池充电指示灯以及充电的百分比。

充电之前无需对电池完全放电。对电池充电时，如果在使用 LifeBook 笔记本电脑，则充电时间会更长。如果您想对电池快速充电，请在交流适配器对电池充电时，将笔记本电脑切换到待机模式或关闭电脑。

注意

使用强电流设备（如调制解调器）或频繁存取媒体播放器可能会导致充电不完全。



低电量状态

当电池电量低时，会出现低电量通知的信息。如果您对低电量信息不作任何反应，电池将继续放电直至不能运行为止。这时，LifeBook 笔记本电脑会进入待机状态。一旦笔记本电脑进入待机状态，则不保证您的数据被保存。



注意

- 一旦出现低电量通知的信息，您就需要插入交流适配器或保存所有活动数据，关闭系统，并尽快安装充足电的电池。
- 当您处于待机模式时，必须保证至少有一个电源供电。如果您在 LifeBook 笔记本电脑处于待机模式时除去所有电源，则任何未保存至硬盘驱动器的数据将丢失。

一旦 LifeBook 笔记本电脑的电池用尽，您就无法继续运行电脑，直到您连接了适配器或换上了充过电的电池进行供电。供电后，您需要按电源/暂停/恢复按钮以恢复运行。如果电池用尽，又没有及时提供电源，则数据将丢失。供电后，您就可以在适配器对电池进行充电的同时继续使用 LifeBook 笔记本电脑。

受损电池

电池电量指示灯显示该电池可提供的运行水平。如果图标呈红色闪烁，就表示电池已损坏，必须进行更换，否则可能损坏 LifeBook 笔记本电脑中的任何其他部件。

更换电池

购买一节备用电池，您就可以用充足电的备用电池更换未充电的电池。（图5-1）

1. 准备一块充足电的电池以备更换。
2. 关闭 LifeBook 笔记本电脑，断开交流适配器。
3. 抬起电池时按下电池释放锁。
4. 从电池舱中取出电池。
5. 将新电池插入电池舱。锁针会自动对准连接器。
6. 按下电池直至电池释放锁卡紧到位。
7. 插入交流适配器，打开电源。

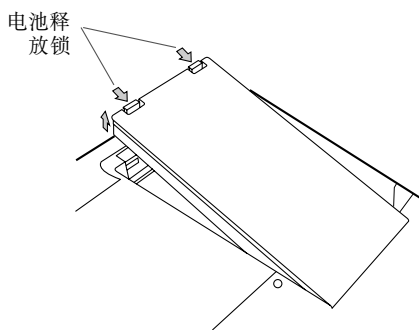


图 5-1. 更换电池



要点

如果锂离子电池连接器没有完全插紧，您可能无法使用 LifeBook 笔记本电脑或对电池进行充电。

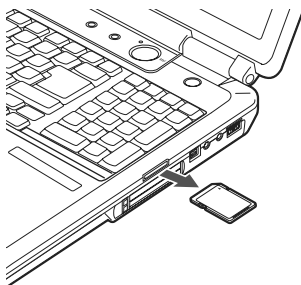


图5-2. 安装 Memory Stick/SD 卡

MEMORY STICK/SECURE DIGITAL/xD 媒体

LifeBook 笔记本电脑支持 Memory Stick/Memory Stick Pro、Secure Digital (SD) 和 xD 卡，您可以将数据保存在这些卡上，也可以将数据在卡与各种数字设备之间相互传送。这些卡使用闪存结构技术，这就意味 它们保存数据而无需电源。

Memory Stick 是 Sony Electronics 开发的一种闪存技术。Memory Stick 能让您录制、传送并分享数字内容，如数码照片、电影、音乐、声音以及电脑数据和应用程序等。

Secure Digital (SD) 卡与 Memory Stick 非常类似，但是外形更短。与 Memory Stick 一样，SD 卡允许各种数字设备之间的移动储存，如手提电话、GPS 系统、数码相机和 PDA。SD 卡传送数据快且耗电低。与 Memory Stick 一样，它也使用闪存结构技术。

xD 卡与 Memory Sticks 和 SD 卡的工作原理相同，但是其体型更小。在插槽内使用 xD 卡需要适配器。xD 卡主要用于通过手机等装置来保存和传送影像。

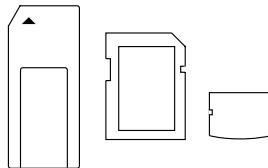


图5-3. Memory Stick、Secure Digital (SD) 与 xD 卡

安装 Memory Stick/SD/xD 卡

Memory Stick、SD 与 xD 卡可安装在 Memory Stick/SD/xD 卡插槽中（图5-2）。若要安装 Memory Stick、SD 或 xD 卡，请按照以下步骤：

警告

- 在 LifeBook 笔记本电脑关机或启动过程中安装或取出 Memory Stick、SD 或 xD 卡可能会损坏卡和/或 LifeBook 笔记本电脑。
- 卡上带有水或其他物质时，请勿将其插入插槽，否则可能永久损坏卡和/或 LifeBook 笔记本电脑。



1. 有关卡的安装说明，请参阅 Memory Stick、SD 或 xD 卡的手册。有些卡要求您在笔记本电脑关闭时进行安装。
2. 请确认当前没有卡在插槽内。如果有，请参阅取出 Memory Stick/SD/xD 卡。
3. 将 PC 卡产品的标签面向上，插入插槽。
4. 将卡稳固推入插槽直至固定在连接器中。

取出 Memory Stick/SD/xD 卡

若要取出 Memory Stick 或 SD 卡，请参阅 Memory Stick、SD 或 xD 卡的手册上的说明。有些卡要求您在取出时电脑进入待机状态或关闭。



内存升级模块

您的 LifeBook 笔记本电脑有两个内存插槽，配备 512 MB、1GB 或 2GB 的在厂安装内存。如果您仅在一个插槽内安装内存模块，可通过在空闲插槽内安装另一内存升级模块，或增加已安装单个内存模块的大小，来增加您的 Life-Book 笔记本电脑的内存容量。系统最小内存为 512 MB；最大为 4GB（两个 2GB 模块）。您的笔记本电脑支持双通道内存。双通道内存可对系统性能产生重大影响。您的电脑必须安装两个 DIMM 模块，以支持双通道内存。这两个模块应具有相同的容量和相似的规格。

警告

富士通强烈建议仅安装从富士通购买或由富士通推荐的内存模块。安装不兼容的内存模块会造成许多问题而导致数据丢失。

安装内存模块

若要安装内存升级模块，请按照以下步骤：

警告

- 执行内存升级以前，请关闭电源并断开任何电话线连接。
- 如果最近使用了电脑，电脑可能很热。请确认更换内存之前系统已完全冷却。

1. 关闭 LifeBook 笔记本电脑的电源并取下任何电源适配器。
2. 将笔记本电脑底部朝上，卸下内存升级模块舱的螺丝（图5-4）。
3. 取下盖子。

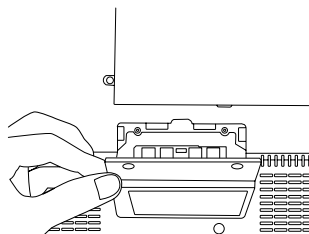


图5-4. 打开内存升级模块舱

4. 从防静电套中取出新的内存升级模块。
5. 将内存模块的元件面朝上。将内存升级模块的连接器边缘对准舱内连接器的插槽。
6. 将内存升级模块以 45° 角度插入。将模块边缘紧紧按下并按入连接器直至卡入固定夹。（图5-5）

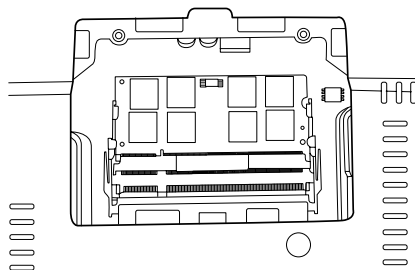


图 5-5. 安装第二内存模块

7. 重新装上盖子。（图5-4）
8. 重新固定螺丝。



要点

内存升级模块并不需要经常从笔记本电脑上拆下。一旦安装后，请勿移动其位置，除非需要改变系统内存容量。

若要拆下内存升级模块

1. 执行内存升级安装步骤 1 至 4。
2. 同时将内存升级模块各侧的固定夹向外拉。
3. 向外拉固定夹的同时，将模块提起并朝笔记本电脑后方拉，以使模块从插槽中取出。
4. 将内存升级模块存放到抗静电套中。
5. 重新装上盖子。

查看电脑对新内存容量的识别情况

每当您通过添加或移除内存升级模块来改变系统内存容量后，请务必查看 LifeBook 笔记本电脑是否识别了该变化。

您可以通过查看 BIOS 设置的信息菜单来检查内存容量。

1. 按电源/暂停/恢复按钮打开 LifeBook 笔记本电脑的电源。
2. 让系统开始启动，当屏幕上出现富士通标志并在下面带有提示时，按 [F2] 键。将打开显示有当前设置的 BIOS 设置主菜单。使用右箭头键选择 BIOS 设置菜单中的信息。



要点

如果显示的总内存容量不正确，请检查内存升级模块是否安装正确。



装置连接端口

LifeBook 笔记本电脑配有多连接端口，您可以用来连接的外接装置包括：硬盘、键盘、数据机、打印机等。

通讯端口

LifeBook 笔记本电脑具有一个数据机插孔（RJ-11）和一个LAN 插孔（RJ-45）来提供外接通讯。

数据机（RJ-11）电话插孔

数据机（RJ-11）电话插孔用于内置调制解调器。若要连接电话电缆，请按照以下简易步骤：(图5-6)

1. 将连接器对准端口的开口。
2. 将连接器推入端口直至固定。
3. 将电话电缆的另一端插入电话插座。

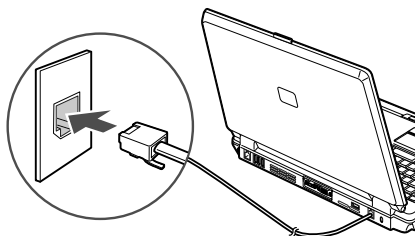


图 5-6. 连接数据机

警告

- 请勿将内置数据机连接至数字 PBX，否则可能会造成调制解调器或 LifeBook 笔记本电脑的严重损坏。必须注意，有些酒店使用数字 PBX 系统，请务必在连接数据机之前找出。关于更多信息，请参阅您 PBX 制造商的文件。

重要

- 内置数据机专为ITU-T V.90 标准而设计。其最快速度 53000bps 为FCC 所允许的最快速度，而其实际连接速度视连路连接情况而定。上传时最快速度为33600bps。

LAN 连接端口

此连接端口能让您连接用于高速网络或宽频连接的LAN（RJ-45）电缆（例如 DSL，有线电视数据机）。(图5-7)

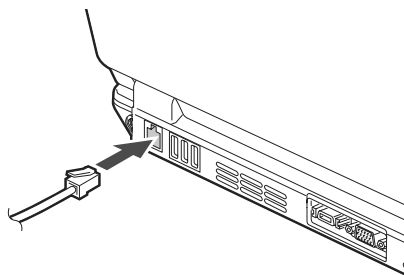


图 5-7. 连接LAN



IEEE 1394 插孔

4 针 IEEE 1394 (Firewire) 插孔是一个高速接口 (400Mbps)，可在您的笔记本电脑与数字相机、外部硬盘或摄像机等 Firewire 周边设备之间进行大容量数据的传送。热抽换和随插即用比 USB 1.1、CardBus 或并行连接端口更快。为了能连接 1394 设备，请按照以下步骤操作：(图 5-8)

重要

- 本系统中的 1394 连接端口使用四针配置。如果您所要使用的设备接口是六针配置，则需要购买适配器。

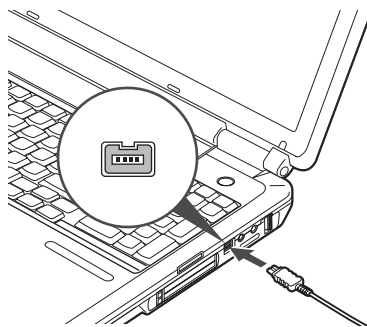


图 5-8. IEEE 1394 接口

通用串行总线 (USB) 2.0 连接端口

通用串行总线 (USB) 2.0 端口可用来连接如游戏手柄、指针设备、键盘和扬声器之类的 USB 设备。右侧有一个 USB 2.0 端口，后面板上有一个。

USB 2.0 向下与 USB 1.1 设备兼容，因此旧的 USB 设备可以使用这些连接端口。USB 2.0 的设计更快，运行速度比 USB 1.1 快 40 倍。若要连接 USB 设备，请按照以下步骤操作：

1. 将插头对准连接端口插孔。
2. 将插头插入连接端口，直至完全插入。

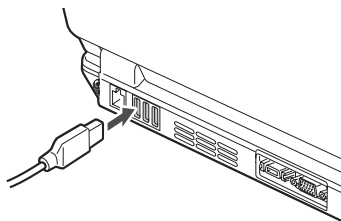


图 5-9. 连接 USB 设备

S-VIDEO 输出端口

S-Video 端口能让您连接录像机或电视机等所有 S-Video 设备，并能直接使用。S-Video 标准可提供比复合视频更高质量的影像。若要连接 S-Video 设备，请按照以下简单步骤操作：(图 5-10)

1. 将插头对准连接端口插孔。
2. 将插头插入连接端口，直至完全插入。

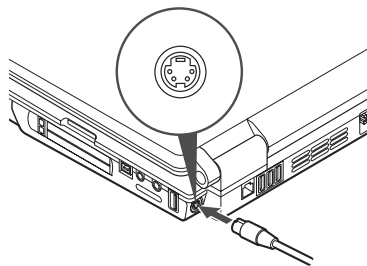


图 5-10. S-Video 插孔



用户自行安装功能

重要

- 视接口的类型而定，用于连接数字电子设备（例如 MD 播放机）的电缆有多种类型。您电脑上的接口是光学迷你插头（3.5mm 直径迷你插头）。
- 从 SPDIF 输出接口输出的数字声音的频率可以选择 48.0 kHz 或 44.1 kHz。如果数字电子设备（例如 MD 播放机）上没有安装取样频率转换器，则无法录音。详细说明，请参阅该设备的使用说明书。
- 将数字电子设备（例如 MD 播放机）连接至 SPDIF 输出接口录制的声音不能作为数字输出使用。来自 SPDIF 输出接口的所有输出数据都含有著作权保护信息。

麦克风插孔

此麦克风插孔能让您连接外部立体声麦克风。您的麦克风必须配备一个 1/8（3.5 mm）单声道迷你插头，才能适合您的 LifeBook 笔记本电脑的麦克风插孔。连接麦克风必须按照以下这些简单的步骤；

1. 将插头对准连接端口插孔。
2. 将插头插入连接端口，直至完全插入。

耳机插孔

此耳机插孔能让您连接耳机或有源外部喇叭。连接耳机或喇叭必须按照以下这些简单的步骤；

1. 将插头对准连接端口插孔。
2. 将插头插入连接端口，直至完全插入。

重要

- 如果您将耳机插入耳机插孔，则您将关闭内置立体声喇叭。

外部监视器连接端口

外部监视器连接端口能让您连接外部监视器。连接外部监视器必须按照以下这些简单的步骤；

1. 将插头对准连接端口插孔。
2. 将插头插入连接端口，直至完全插入。



3.将每个插头后面两个螺丝拧紧。



重要

- 按[Fn] + [F10]键能让您更改显示视频讯号将要发送到的位置选择。每按一次此组合键，您可以进入下一项选择，即从仅使用内置显示面板开始，移动到仅使用外部监视器，最后移动到同时使用内置显示面板和外部监视器。

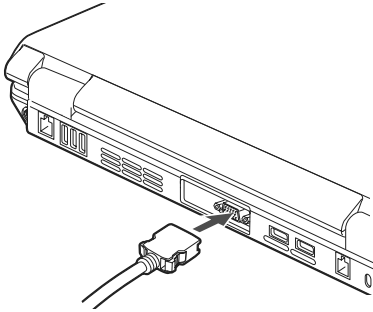


图 5-11. 外部监视器连接

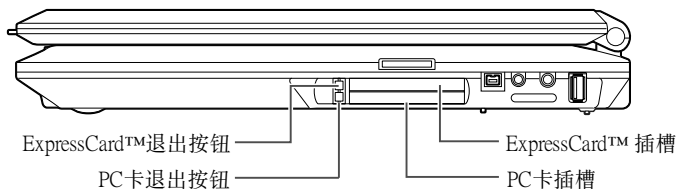


图 5-12. IPC 卡/ExpressCard™ 插槽

PC 卡/EXPRESSCARD™

LifeBook 笔记本电脑支持 I 型和 II 型 PC 卡和 ExpressCard™，视您所插入的卡的类型而定，可以执行各种功能。根据卡的类型，您可以装入一张卡或同时插入两张卡。PC 卡必须插入下插槽，ExpressCard™ 插入上插槽。

列举一些可以使用的 PC/ExpressCard™

- 本地网络 (LAN) 卡 (II 型)
- IDE 晶体光盘卡 (II 型)
- SCSI 卡 (II 型)
- 符合 PCMCIA 2.1 或 CardBus 标准的其它 PC 卡

更多信息，请查阅随卡提供的使用说明。

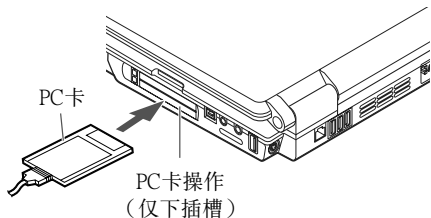


图 5-13. 插入/取出 PC 卡

插入 PC 卡

将 PC 卡插入 PC 卡插槽。请按照以下步骤插入 PC 卡：

警告

- 当 LifeBook 笔记本电脑处于关机或正在进行启动处理时，插入或取出 PC 卡可能会损坏坏卡和/或 LifeBook 笔记本电脑。
- 如果卡上沾有水或其它异物，切勿将 PC 卡插入插槽，否则可能永久性损坏卡、LifeBook 笔记本电脑或两者同时损坏。

要点

您可能需要以管理员或管理组成员身份登录才能完成此项操作。如果电脑连接至网络，网络方针设定也可能会影响此项操作的完成。

1. 关于卡的安装，请参见 PC 卡使用说明书。有些卡可能需要笔记本电脑关机后才能插入。
2. 确认插槽中目前没有 PC 卡。如果有卡，请参见“取出 PC 卡”。
3. 如果退出按钮为突出状态，请按下按钮，直至听到喀嗒声。



4. 将插卡的标签面朝上插入插槽。
5. 将卡稳定推入插槽，直至插入连接器。

取出 PC 卡

请参见 PC 卡手册中关于取出插卡的说明。有些卡可能需要笔记本电脑在取出插卡时处于待机模式或关闭状态。



要点

- 在取出 PC 卡之前，Windows 有一个必须遵守的关闭程序。（请查阅您的操作系统手册，以了解正确过程。）在系统托盘中用“拔出或弹出硬件”图标移除设备就是一个不错的办法。
- 如果对话框指明不能移除设备，则您必须保存所有打开的文件，关闭所有打开的应用程序，并关闭笔记本电脑。

1. 按下与插有卡的插槽联动的退出按钮，将卡从插槽中解锁。按下时，按钮将弹出。
2. 再次按下此按钮，直至与笔记本电脑齐平。此操作将使卡稍稍退出插槽，便于您取出。



注意

如果 PC 卡有一个外接连接器和电缆，在取出卡时切勿拉此电缆。

插入 ExpressCard™

有两种不同宽度的 ExpressCard™：34mm 和 54mm。插槽内部连接器位于插槽的左边。如果插入 34mm 卡，则在插入时必须靠住插槽的左侧插入。

将 ExpressCard™ 插入 ExpressCard™ 插槽（上插槽）。（图 5-12）

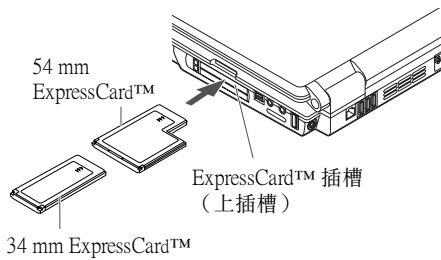


图 5-14. 插入/取出 ExpressCard™



警告

- 当笔记本电脑处于关机或正在进行启动处理时，插入或取出 ExpressCard™ 卡可能会损坏卡和/或笔记本电脑。
- 如果卡上沾有水或其它异物，切勿将 ExpressCard™ 卡插入插槽，否则可能永久性损坏卡、LifeBook 笔记本电脑或两者同时损坏。



要点

您可能需要以管理员或管理组成员身份登录才能完成此项操作。如果电脑连接至网络，网络方针设定也可能会影响此项操作的完成。

关于卡的安装，请参见 ExpressCard™ 卡使用说明书。有些卡可能需要笔记本电脑关机后才能插入。

若要插入 ExpressCard™，请按照以下步骤操作：

1. 确认插槽中目前没有 ExpressCard™ 卡。如果有卡，请参见“取出 ExpressCard™ 卡”。
2. 如果退出按钮为突出状态，请按下按钮，直至听到喀嗒声。
3. 将 ExpressCard™ 的标签面朝上插入插槽。如果插入的是 34mm 卡，必须将卡沿著插槽的左侧插入。
4. 将卡稳定推入插槽，直至插入连接器。

取出 ExpressCard™

请参见 ExpressCard™ 卡手册中关于取出插卡的说明。有些卡可能需要笔记本电脑在取出插卡时处于待机模式或关闭状态。



要点

- 在取出 ExpressCard™ 卡之前，Windows 有一个必须遵守的关闭程序。（请查阅您的操作系统手册，以了解正确过程。）在系统托盘中用“拔出或弹出硬件”图标移除设备就是一个不错的办法。
- 如果对话框指明不能移除设备，则您必须保存所有打开的文件，关闭所有打开的应用程序，并关闭笔记本电脑。

若要取出 ExpressCard™，请按照以下步骤操作：

1. 按下与插有卡的插槽联动的退出按钮，将卡从插槽中解锁。按下时，按钮将弹出。
2. 再次按下此按钮，直至与笔记本电脑齐平。此操作将使卡稍稍退出插槽，便于您取出。





6

故障排除





疑难解答

您可能会遇到一些能立刻解决的简单设置或操作问题，或者遇到可通过更换设备便能解决的外围设备中的问题。本章节中的信息帮助您找出和解决其中一些简单问题以及识别需要维修的故障。

识别问题

如果遇到问题，请在寻求复杂的解决办法之前，先执行以下步骤：

1. 关闭 LifeBook 笔记本电脑。
2. 确认交流适配器已插接到 LifeBook 笔记本电脑并且已接入到通电的交流电源。
3. 确认 PC 卡插槽中安装的所有卡都正确到位。您也可以从插槽中取出卡，从而排除由其引起故障的可能。
4. 确认外部接口上连接的所有设备都正确插接。您也可以断开这些设备，从而排除由其引起故障的可能。
5. 打开 LifeBook 笔记本电脑。请确认打开之前已经关闭了至少 10 秒钟。
6. 完成引导过程。
7. 如果问题没有解决，请参阅随后的“疑难解答表”，以获取更节细的疑难解答信息。



要点

- 如果您对您所做的尝试作记录，则客户支持代表通过电话可能会更快地给您更多的建议。
- 在与客户支持代表通话之前，请勿将发生故障的 LifeBook 笔记本电脑退还给供应商。

8. 如果您已尝试疑难解答表中建议的方法但仍不能解决问题，请与您当地的客户支持代表联系。

致电之前，请准备好以下信息，这样客户支持代表会尽可能最快地提供您解决方法：

- 产品名称
- 产品设置号
- 产品系列号
- 购买日期
- 发生问题时的情况
- 显示的错误信息
- 硬件设置
- 若连接外围设备，请说明设备的类型

关于设置号和系列号，请查看 LifeBook 笔记本电脑底部的设置标签。

具体问题

使用疑难解答表

当 LifeBook 笔记本电脑出现问题时，请尝试在疑难解答表的“问题”一栏中找出困扰您的症状特点。在“可能的原因”下面，您可以找到该症状通常原因的说明，并按照“可能的解决方案”一栏的说明进行纠正。并非所有可能的原因或解决方案都适用于您的 LifeBook 笔记本电脑。



疑难解答表

问题	可能的原因	可能的解决方案
音频问题		
内置扬声器不发出声音。	软件音量控制设置太低。	调整软件、操作系统和应用程序中的音量控制设置。
	耳机插入了 LifeBook 笔记本电脑。	插入耳机则禁用内置扬声器，请取下耳机。
	BIOS 音频设置不正确。	在多媒体设备配置菜单中将 BIOS 设置工具设置到默认值。
	软件驱动程序设置不正确。	请参阅应用程序和操作系统说明文档以获取帮助。
光驱问题		
LifeBook 笔记本电脑无法识别媒体光盘。	没有将光盘按进驱动器中间凸起的圆环。	请打开媒体播放器托盘并重新正确插入媒体光盘。
	第二主控设置工具设为非媒体播放器或自动。	修改第二主控的 BIOS 设置。
	应用程序中的媒体播放器使用了错误的盘符。	请验证应用程序使用的盘符与操作系统使用的一致。操作系统从媒体播放器引导时，盘符被自动调整。
	Windows Media Player 自动插入通知功能被禁用。	从桌面或应用程序软件开启媒体播放器，或重新启用 Windows media player 的自动插入通知功能。
	媒体光盘脏污或有缺陷。	请用非研磨性的 CD 清洁布擦拭光盘，然后重新插入光盘。如果仍然不工作，请尝试放入其他媒体光盘。



故障排除

问题	可能的原因	可能的解决方案
光驱问题		
当托盘中没有光盘或没有安装媒体驱动器时，状态显示面板上媒体播放器的存取指示灯有规则间隔闪烁。	启用了 Windows media player 自动插入通知功能，正在检查是否有媒体光盘准备运行。	这是正常现象。
笔记本电脑不能自动播放 DVD 电影。	没有安装媒体播放软件。	找到并安装 DVD-ROM 应用程序 CD。
媒体播放器不播放国际 DVD 标题。	DVD 的地区代码不符合媒体播放器。	<p>所有富士通笔记本电脑的 DVD 驱动器的工厂预设为以特定亚太市场的地区代码来读取 DVD 标题（例如：代码 3 用于亚洲，代码 4 用于澳大利亚，代码 6 用于中国）。</p> <p>第一次播放与 DVD 光驱地区代码（工厂设置的代码）不同的 DVD 标题时，会提示您改变 DVD 光驱的地区代码。DVD 光驱的地区代码最多可以改变 4 次，之后就被锁定，所以 DVD 光驱只能播放最后设置的地区代码的 DVD 标题。</p>
硬盘问题		
无法存取硬盘。	内部硬盘（第一主盘）或选购的第二硬盘（第一从盘）的设置工具设置不正确。	修改 BIOS 设置，使第一主盘和第一从盘都设置正确。
	当使用引导式 CD-ROM 启动 LifeBook 笔记本电脑时，应用程序使用了错误的盘符。	请验证应用程序使用的盘符与操作系统使用的一致。操作系统从 CD 启动时，盘符被自动调整。



问题	可能的原因	可能的解决方案
硬盘问题		
无法存取硬盘。 (续)	设置了安全性，所以您的操作系统在没有密码的情况下无法启动。	验证密码和安全设置。
键盘和鼠标问题		
内置键盘似乎不工作。	LifeBook 笔记本电脑已进入待机模式。	按电源/暂停/恢复按钮。
	应用程序已锁定键盘。	尝试使用综合定点设备重新启动系统。如果失败，请按住电源/暂停/恢复按钮 10 秒或以上关闭 LifeBook 笔记本电脑，然后再打开。
您安装了外接键盘或鼠标，但是好像不工作。	没有正确安装外接设备。	重新安装设备。
	操作系统未使用正确的驱动程序安装该设备。	查看外接设备和操作系统文件，然后使用正确的驱动程序。
您连接了外接键盘或鼠标，系统似乎被锁定。	操作系统未使用正确的驱动程序安装该设备。	查看外接设备和操作系统文件，然后使用正确的驱动程序。
	系统已死机。	尝试重新启动 LifeBook 笔记本电脑。如果失败，请按住电源/暂停/恢复按钮 10 秒或以上关闭 LifeBook 笔记本电脑，然后再打开。



故障排除

问题	可能的原因	可能的解决方案
内存问题		
BIOS 设置工具信息中的信息菜单未显示已安装内存的正确容量。	没有正确安装内存升级模块。	取出并重新安装内存升级模块。
	内存故障。	请查看开机自检 (POST) 消息。
调制解调器问题		
关于调制解调器运行的信息。	调制解调器应用程序使用时，会出现关于调制解调器运行的信息。	有关更多信息，请参阅应用程序的文件。
USB 或红外线设备问题		
您安装了 USB 或红外线设备，但是 LifeBook 笔记本电脑未识别出该设备，或设备似乎工作不正常。	没有正确安装设备。	取出并重新安装该设备。
	安装该设备时，可能某个应用程序正在运行，所以 LifeBook 笔记本电脑没有发现该设备的安装。	关闭该应用程序，重新启动 LifeBook 笔记本电脑。
	软件可能没有使用正确的软件驱动程序。	请参阅软件文件，然后使用正确的驱动程序。
	该设备的 I/O 地址选择错误。	请参阅该设备的文件和软件文件以决定所需的 I/O 地址。修改 BIOS 设置工具的设置。
	该设备与其他设备被分配了相同的 I/O 地址。	请查看 BIOS 设置工具中所有的 I/O 地址以及任何其他已安装的硬件或软件，以确认其没有重复。

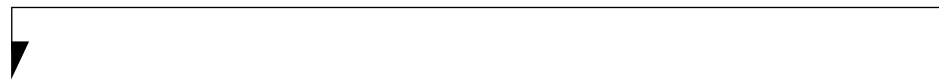


问题	可能的原因	可能的解决方案
PC卡问题		
PC 卡不工作或系统被锁定。	没有正确安装卡。	取出并重新安装卡。
	安装卡时，可能某个应用程序正在运行，所以 LifeBook 笔记本电脑没有发现卡的安装。	关闭该应用程序，重新启动 LifeBook 笔记本电脑。
	软件可能没有使用正确的软件驱动程序。	请参阅软件文件，然后使用正确的驱动程序。
	PC 卡设备的 I/O 地址选择错误。	请参阅 PC 卡的文件以决定所需的 I/O 地址。修改 BIOS 设置。
	PC 卡设备与其他设备被分配了相同的 I/O 地址。	请查看 BIOS 设置工具中所有的 I/O 地址以及任何其他已安装的硬件或软件，以确认其没有重复。
	PC 卡可能已通过“拔下或弹出硬件”而被“移除”。	如果已通过“拔下或弹出硬件”移除了 PC 卡，即使 PC 卡仍然在插槽内，系统也识别不出。取出卡并重新插入。如果仍不成功，请重新启动系统。



故障排除

问题	可能的原因	可能的解决方案
电源故障		
开启 LifeBook 笔记本电脑，但是没有任何反应。	安装的主电池已完全放电，没有选购的副电池或没有安装电源适配器。	请查看状态显示面板上的电池使用情况。安装充足电的电池或电源适配器。
	安装了主电池，但是电池不良。	在状态显示面板上查看电池的使用情况。如果显示电量低，请取下电池，使用其他电源或更换电池。
	电量低。	查看状态显示面板上的电池使用情况。使用交流适配器对电池充电，或安装充足电的电池。
	没有正确插入电源适配器。	查看适配器是否正确连接。
	交流电源插座无电源输出至电源适配器。	将交流电源线插入其他插座，检查交流电源插座的电路开关或跳闸电路开关。
	电源适配器不良。	尝试使用其他的电源适配器或安装选购的充足电的副电池。
LifeBook 笔记本电脑自动关机。	电池故障。	查看状态显示面板上的电池使用情况，更换或取下电量不足的电池。
	电源管理参数设置的自动超时时间短于您的操作需要。	按键盘上的任意键，或移动鼠标来恢复系统运行。如果失败，请按电源/暂停/恢复按钮。查看电源管理设置或关闭应用程序，进入设置工具的电源选项菜单，根据需要调整超时值。



问题	可能的原因	可能的解决方案
电源故障		
LifeBook 笔记本电脑自动关机。 (续)	安装的电池不良。	查看状态显示面板上的电池使用情况，更换或取下电量不足的电池。
电池放电过快。	您正在运行的应用程序需要频繁存取硬盘驱动器或媒体播放器，或使用调制解调器卡或 LAN PC 卡。	尽可能在运行该应用程序时同时使用主电池和/或电源适配器。
	可能禁用了省电功能。	查看电源选项菜单中的电源管理和/或设置工具的设置，根据需要进行调整。
	亮度过亮。	调低亮度。亮度越高，显示屏耗电越大。
	电池过旧。	更换电池。
	电池曾被暴露在高温下。	更换电池。
	电池过热或过冷。	将 LifeBook 笔记本电脑恢复到正常工作温度。当电池超出工作温度范围时，状态显示面板上的充电图标将闪烁。
模式灯始终点亮。	关闭系统电源以关闭模式灯，然后按住电源/暂停/恢复按钮4秒钟或更长时间。	



故障排除

问题	可能的原因	可能的解决方案
关机和开机时的问题		
电源/暂停/恢复按钮无效。	设置工具的电源菜单的高级子菜单中禁用了电源/暂停/恢复按钮。	在设置工具中启用该按钮。
	按住按钮的时间不够长。	按住按钮更长时间。如果应用程序阻止 CPU 检查按钮点击，则可能需要按住几秒钟。
	应用程序软件有冲突。	关闭所有应用程序，然后再次按该按钮。
系统启动，显示启动信息，但是未能加载操作系统。	设置工具的启动顺序设置与电脑配置不兼容。	当屏幕上出现富士通标志时按 [ESC] 键设置操作源，或按 [F2] 键进入设置工具，然后在启动菜单中调整源设置。
	您的系统设有密码，需要输入密码才能加载操作系统。	确认输入正确的密码。进入设置工具，查看安全设置并根据需要进行修改。
	没有检测到内部硬盘。	使用主菜单中的 BIOS 设置工具或第一主盘子菜单，尝试自动检测内部硬盘。
LifeBook 笔记本电脑启动顺序过程中，出现错误信息。	开机自检 (POST) 检测到问题。	查看开机自检 (POST) 信息，确定问题的含意。并非所有信息都提示有错误；有些是状态指示。
开机时，LifeBook 笔记本电脑似乎改变了设置参数。	当您进行 BIOS 设置后，退出并返回到前一级设置时，BIOS 设置变更没有被保存。	退出 BIOS 设置工具时，请确认选择“Save Changes And Exit”。
	BIOS CMOS 内置电池故障。	请联系客户支持代表进行修理。电池不是用户自行维修的部件，其一般使用寿命为3至5年。



问题	可能的原因	可能的解决方案
视频问题		
打开系统时，显示屏空屏。	有物体压在 closed cover 开关上。	请将物体从 closed cover 开关移走。
	LifeBook 笔记本电脑被设置仅作为外接显示屏。	按住 [Fn] 键的同时按 [F10] 可改变显示视频输出设备。每次按下该组合键，可进到下一选项。选项顺序为：仅为内置显示屏、仅为外接显示屏、同时为内置显示屏和外接显示屏。
	显示屏的角度和亮度设置不能满足照明条件。	移动显示屏，调整亮度控制直到获得足够的能见度。
	电源管理超时中设置的时间间隔过短，您未能注意到显示屏打开后又关闭。	按键盘上任意键，或移动鼠标恢复系统运行。如果失败，请按电源/暂停/恢复按钮。（待机模式、自动暂停模式或视频超时情况下，显示屏可能会关闭）
当第一次安装 ATI 驱动程序 CD 时，出现一条 Microsoft 信息告知您 ATI 驱动程序与操作系统不兼容。	此警告不适用于您的 LifeBook；驱动程序已被完全测试，安装不会危害您系统的性能。	如果屏幕上出现该信息，单击 Continue Anyway 或 Yes 按钮继续运行。
LifeBook 笔记本电脑开启时伴随一系列提示音，并且内置显示屏空屏。	开机自检（POST）检测到无法启动显示屏的故障。	请联系客户支持代表。



故障排除

问题	可能的原因	可能的解决方案
视频问题		
使用显示屏时自动空屏。	由于您一段时间没有进行任何操作，LifeBook 笔记本电脑已进入视频超时、待机模式或休眠（保存到硬盘）模式。	按键盘上任意键，或移动鼠标恢复操作。如果失败，请按电源/暂停/恢复按钮。查看电源管理设置，或关闭程序并进入设置工具的省电菜单以按需调整超时值。
	有物体压在 closed cover 开关上。	请将物体从 closed cover 开关上移开。
	电源管理超时时设置的时间间隔过短，您未能注意到显示屏打开后又关闭。	按键盘上任意键，或移动鼠标恢复系统运行。如果失败，请按电源/暂停/恢复按钮。（待机模式、自动暂停模式或视频超时情况下，显示屏可能会关闭）
内置显示屏无法关闭。	显示屏与键盘之间夹有异物，如回形针等。	将异物从键盘中除去。
内置显示屏上有亮点或暗点。	如果这些点非常小且数量少，则这是大型液晶显示屏的正常现象。	这是正常现象；无需采取任何措施。
	如果这些点数量多或很大，足以影响您的使用。	显示屏不良；请联系客户支持代表。
应用程序仅用了屏幕的一部分，且被黑框包围。	您正运行的应用程序不支持 800 x 600/1024 x 768 像素分辨率显示，且启用了画面压缩。	对于不支持 800 x 600/1024 x 768 像素分辨率显示的应用程序，画面压缩会使画面更清晰但是画面会缩小。您可以通过改变画面压缩设置使画面充满整个屏幕但分辨率降低。（请查看 BIOS 高级菜单中的视频功能子菜单。）

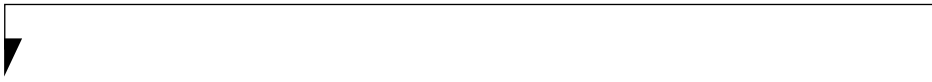


问题	可能的原因	可能的解决方案
视频问题		
电池供电时显示屏暗。	电池辅助默认的设置设置为低亮度，以保存电量。	按 [Fn]+[F7] 增加亮度，或双击电池辅助测量计，调整电池设置中的电源控制。
您连接了外接显示器，但是没有显示任何信息。	BIOS 设置中没有设置启用外接显示器。	同时按 [Fn] 和 [F10] 切换视频输出设备，或查看 BIOS 设置并启用外接显示器。（请查看 BIOS 高级菜单中的视频功能子菜单。）
	没有正确安装外接显示器。	重新安装设备。
	操作系统软件没有使用正确的软件驱动程序来安装设备。	查看设备和操作系统文件，然后使用正确的驱动程序。
您连接了外接显示器，但是无法打开。	外接显示器与 LifeBook 笔记本电脑不兼容。	参阅显示器的文件和规格章节中的外接显示器支持部分。
其他问题		
应用程序运行过程中，屏幕中出现错误信息。	应用程序通常带有其自己的错误信息画面。	节细信息，请参阅应用程序的手册和屏幕上的帮助画面。并非所有信息都提示错误，有些只表示状态。



7

保养与维修





保养与维修

如果您小心使用您的 LifeBook 笔记本电脑，可以使其的使用寿命和可靠性都增加。本章节就为您提供一些保养笔记本电脑的技巧。

警告

误用电子设备可能会有危险。操作本产品或类似产品必须由成人指导。切勿让儿童接近任何电子产品内部，也切勿让他们接触任何电缆。

爱护您的 LifeBook 笔记本电脑

- LifeBook 笔记本电脑是一种耐用但也敏感的电子设 备。请重视并爱护它。
- 搬运笔记本电脑时，请将其放在合适的携带包中。
- 切勿试图自行修理电脑。请始终严格按照说明书的指示。
- 请将电脑远离食物和饮料。
- 如果意外将液体溅到笔记本电脑：
 1. 关闭电源。
 2. 将电脑放到能使液体流出的位置。
 3. 晾干 24 小时，如果需要可延长时间。
 4. 如果 LifeBook 笔记本电脑在晾干后不能启动，请致电客户支持代表。
- 切勿在潮湿环境（浴缸旁，游泳池）使用笔记本电脑。
- 请始终使用笔记本电脑认可的交流适配器和电池。
- 避免暴露在风沙、灰尘和其他环境的危险中。
- 切勿将 LifeBook 笔记本电脑长时间暴露在直射阳光下，温度高于 60°C 可能会损坏笔记本电脑。

- 连接器和插槽不用时，请关闭其上面的盖子。
- 切勿将沉重或尖锐的物体放置于电脑上。
- 如果用便携包携带笔记本电脑，请确认没有物体压在盖子上。
- 切勿使笔记本电脑处于媒体播放器支撑整个电脑重量的位置。
- 切勿用尖锐物体接触屏幕。

保养富士通笔记本电脑

- 请始终拉插头而不是电线来断开电源。
- 请用潮湿的不起毛的布清洁 LifeBook 笔记本电脑。切勿使用研磨剂或溶剂。
- 请使用软布，如镜片清洁布，除去屏幕上的灰尘。切勿使用玻璃清洁剂。

存放富士通笔记本电脑

- 如果要将 LifeBook 笔记本电脑存放一个月或更长时间，请关闭电脑的电源，将电池完全充电，然后取下电池并存放所有的锂离子电池。
- 请将笔记本电脑和电池分开存放。如果存放电脑时没有取下电池，电池会放电从而降低使用寿命。另外，不良的电池会损坏笔记本电脑。
- 将笔记本电脑存放在凉爽干燥的地方。温度保持在 -25°C 至 60°C 之间。

旅行时携带富士通笔记本电脑

- 切勿在笔记本电脑电源打开时搬运电脑。
- 切勿将电脑作为行李；请手提携带出行。



- 避免将笔记本电脑通过金属探测器。请让安全人员人工检查笔记本电脑。您可以将笔记本电脑通过调整正确的X射线机器。为了避免发生问题，请将笔记本电脑放在接近机器的入口处并尽快取出，或让安全人员人工检查笔记本电脑。安全官员可能要求您打开笔记本电脑。请务必携带充过电的电池。
- 硬盘驱动器取下旅行时，请将驱动器包在非导电材料（布或纸）内。如果要人工检查驱动器，可能需要安装驱动器。切勿将硬盘驱动器通过金属探测器。请让安全人员人工检查硬盘驱动器。但是您可以将硬盘驱动器通过调整正确的X射线机器。
- 如果您出国旅行，请携带必需的插头适配器。请查看下表确定您需要的插头适配器，或询问您的旅行代理人。




插座类型	地区
 	美国，加拿大，拉丁美洲部分地区，日本，韩国，墨西哥，台湾，菲律宾
	俄罗斯和独联体（CIS），欧洲大部分地方，拉丁美洲部分地区，中东，非洲部分地区，香港，印度，南亚部分地区
	英国，爱尔兰，马来西亚，新加坡，非洲部分地区
	中国，澳大利亚，新西兰

图7-1. 国际插座类型



电池

保养电池

- 请始终小心保管电池。
- 切勿使电池端子短路（即切勿将电池的两个端子同时接触金属物体）。切勿将散装的电池装入口袋或钱包等可能会与硬币、钥匙或其他金属物体混合的地方。否则可能引起爆炸或火灾。
- 切勿将电池掉落、刺穿、拆卸、弄断或焚烧。
- 请仅按照本手册所描述或仅在通风的地方对电池进行充电。
- 切勿将电池遗留在炎热的地方超过一或两天。酷热会缩短电池寿命。
- 切勿将电池不进行充电而遗留在贮藏室超过 6 个月。

延长电池使用寿命

- 尽可能使用交流适配器对 LifeBook 笔记本电脑供电。
- 如果您整日以电池电源运行 LifeBook 笔记本电脑，请整夜将电脑连接至交流适配器对电池进行充电。
- 请将亮度保持在最低水平的舒适程度。
- 将电源管理设置在最大电池寿命。
- 当您开著 LifeBook 笔记本电脑但实际上却不使用时，请将其设为待机模式。
- 限制媒体驱动器的存取。
- 禁用媒体播放器自动插入通知功能。
- 始终使用已完全充电的电池。
- 不使用时，请取出 PCMCIA 卡。

媒体保养

爱护您的媒体（DVD/CD/CD-R/DVD+/-R/DVD+/-RW）

媒体光盘是精密设备，如果给予适当的保护，运行起来将十分可靠。

- 不使用时，请始终将媒体光盘存放在盒子内。
- 始终握持光盘的边缘，避免接触其表面。
- 避免将媒体光盘存放在极端温度的地方。
- 切勿弯曲媒体光盘或将重物放在光盘上。
- 切勿使液体溅到媒体光盘上。
- 切勿刮伤媒体光盘。
- 切勿在媒体光盘上贴标签。
- 切勿使媒体光盘积灰。
- 切勿使用圆珠笔或铅笔在标签表面写字。请始终使用毡笔。
- 如果媒体光盘受到突然的温度变化，表面上会产生冷凝。请用干净柔软且不起毛的布擦拭，并在室温下晾干。切勿使用吹风机或加热器弄干媒体光盘。
- 如果光盘脏污，请仅使用 DVD/CD 清洁剂或使用干净柔软且不起毛的布从中心边缘向外边缘擦拭。



爱护您的媒体驱动器

媒体驱动器很耐用，但是您必须小心使用。请注意以下几点：

- 驱动器以高速旋转光盘。切勿在接通电源时到处携带驱动器或使其受到撞击或振动。
- 请避免在易受极端温度的地方使用或存放驱动器。
- 请避免在潮湿多尘的地方使用或存放驱动器。
- 请避免在磁体或会产生强磁场的设备附近使用或存放驱动器。
- 请避免在易受到撞击或振动的地方使用或存放驱动器。
- 切勿拆卸或拆除媒体播放驱动器。

媒体卡

爱护您的媒体卡

媒体卡（包括 PC 卡、ExpressCard™、Memory Stick 和 SD 卡）很耐用，但是您必须小心使用。随卡提供的说明文件提供了节尽的信息，但是您还需注意以下几点：

- 为了防止灰尘和脏污，卡没有安装到笔记本电脑时，请将其存放在各自的保护套中。
- 请避免长时间暴露在阳光直射或过热的地方。
- 请保持卡干燥。
- 切勿弯折卡，也切勿将重物放在卡上。
- 切勿强行将卡插入插槽。
- 请避免掉落卡，或使其受到剧烈振动。