

使用手冊

MiVue™ A20 後鏡頭

產品型號：
請加蓋經銷商店章



產品介紹

本產品為 MiVue™ 6 系列行車記錄器專屬附加後鏡頭，無法獨立運作，需搭配特定型號*使用。

*可支援型號以官網公告為準。

包裝內容

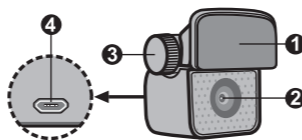
當您打開產品的外包裝之後，請確認包裝內的項目是否齊全。若發現短缺或毀損的情況，請即刻通知經銷商。

- MiVue™ A20 後鏡頭
- 後鏡頭專用 Y 型分接線和 7 米傳輸線
- 使用手冊

產品註冊

請到 <http://advantage.mio.com/> 為您的產品註冊，並登錄會員，可享有不定期電子報新通知。

產品外觀



- ① 底座（附雙面膠帶）
- ② 相機鏡頭
- ③ 螺絲
- ④ Micro-USB 埠

註：本手冊中的產品外觀圖示及安裝圖解僅供範例參考，實際產品的樣式、尺寸，請以您購買的機型為準。

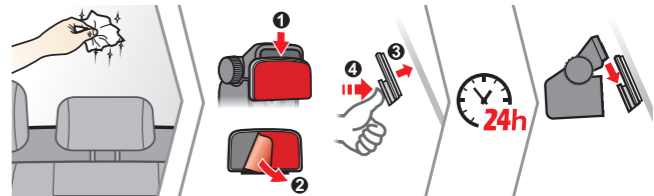
更新 MiVue 行車記錄器

如果您已購買的 MiVue 行車記錄器未支援雙鏡頭同步錄影功能，請先至 Mio 網站 (www.mio.com.tw) 下載與原主機相同型號的新版軟體並完成更新，即可搭配 A20 後鏡頭使用。

車上使用

1. 安裝後鏡頭。

安裝後鏡頭之前，請使用酒精擦拭黏貼位置，徹底清潔後並確保已無酒精殘留、油污及灰塵，以免影響後鏡頭的牢固性。

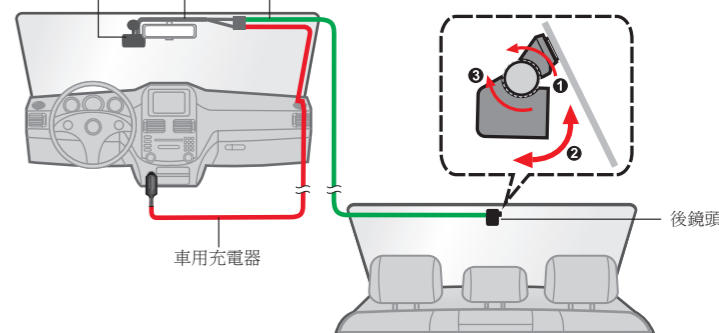


註：黏貼底座時請注意其方向性。底座上的雙面膠帶為消耗品，無法重複使用，並可能因長久日曬或其他人為因素而失去黏性。如果您必須變更安裝位置或發現其失去作用時，請更換雙面膠帶。

2. 連接傳輸線及調整鏡頭角度。

請妥善架設線組（譬如繞過車子的擋風玻璃）並固定其位置，以避免干擾駕駛者的視線及動作。如果您不熟悉車內線組的架設及固定方法，建議您交由專業技術人員安裝。

MiVue 行車記錄器 Y 型分接線 7 米傳輸線



後鏡頭

車用充電器

參考資料

使用注意事項

- 當產品損壞、出錯或發生意外時，請勿對本產品進行拆解、修理或更換零組件的動作。若發現可歸究於使用者的原因，您可能無法獲得保固維修服務。
- 若發現此設備出現冒煙或聞到燒焦味，請立刻拔除電源線。
- 請勿直接對本產品噴／灑水，這可能會對本產品造成損壞、起火或短路觸電。
- 請保持本產品遠離化學藥品或清潔劑，因為可能導致本產品表面異常或損壞。
- 請避免對本產品重擊，也不要將任何異物插入本產品，這可能會對本產品造成損壞。
- 若鏡頭被任何物品擋住，本產品將無法正常運作，請保持鏡頭的乾淨。當有其他物品放在本產品周圍，也可能因為鏡面反射而導致該物品的影子被錄進影像中，請勿在本產品周圍放置任何不需要的物品。
- 產品安裝於車內時，不可隨意擺放而不加以固定。不可放在會阻礙駕駛視線之處、不可固定於安全氣囊所在之處、不可放在安全氣囊膨脹後的區域。
- 請確認本產品安裝穩當緊實，安裝後請勿再移動本產品，也不要重擊敲打本產品。
- 請勿用濕的手來操作本產品，可能會導致短路觸電。
- 在開車行進間，請勿操作本產品。
- 在一些特殊情況，錄影結果可能無法使您滿意，例如當車子駛進（出）黑暗的隧道時，或前方太黑暗或光線太強時。
- 汽車擋風玻璃若有上色，錄製的影像可能會品質不佳或失真。

- 有些事故撞擊力道非常的輕，這可能導致無法偵測自動錄影。
- 若遇巨大事故導致電瓶無法供電，該事故可能無法錄存。

平時維護

妥善維護您的系統可確保其使用壽命並降低損壞風險。

- 使用本裝置時應避免潮濕與極端的溫度。
- 避免讓系統長時間暴露在直射陽光或強烈的紫外線燈光下。
- 不要放置物品於機身上面，也不要讓物品掉落在機身上。
- 切勿讓機身掉落或處於強力震動之所。
- 避免讓機身周圍的溫度突然產生巨大變化，因為這可能導致濕氣凝結於機身內部，進而損壞機身。萬一發生凝結的現象，請等候機身完全風乾。
- 清潔裝置時，切記要關閉電源，拔開電源線，以不掉棉屑的軟質布料擦拭機身外部。
- 嚴禁擅自拆解、維修或變動機體。此舉會讓產品保固失效，同時也可能損害機身，甚至造成人身或財物的損傷。
- 請勿將本裝置、物件或配件與其他易燃液體、氣體或其他爆裂物品一同放置，以免發生危險。
- 為了防止盜竊，不要將裝置和配件留在無人看管汽車裡位置明顯處。
- 不要將裝置長時間暴露於高溫或陽光直接照射。過熱可能會損壞裝置。

安全注意事項

注意！駕駛中請勿操作本產品。使用本產品時，駕駛者仍必須對本身行為負完全責任，包括恪遵所有交通規則與法規，以避免發生交通事故或造成任何生命、身體傷害或財產損失。如遇強烈撞擊、操作不當、或記憶卡毀損，可能會導致機器故障、檔案損毀、無法正確儲存或讀取。

安全規範

基於管制辨識的便利性，本系統機型號碼指定為 N489。

註冊商標

所有品牌及產品名稱所登記之商標屬於各品牌及產品名稱之登記公司所擁有。

聲明

說明書及手冊內容如有變動，恕不另行通知。本公司不保證本手冊內容無誤。產品與手冊之間的任何錯誤、遺漏或差異所直接或間接造成的損害，本公司不負擔賠償責任。

部份型號只在部份地區販售。

產品和配件的顏色及外觀會依您購得的產品型號而不同，不一定與本手冊上的圖片相符。

版本：R00

2015 年 11 月

售後服務保固

有限保固聲明

本有限保固服務適用於由神達電腦股份有限公司（以下簡稱神達電腦）以 Mio 品牌製造或銷售的硬體產品，適用地區為台灣，期限為一年註的零件和技術服務。若您對本有限保固有任何疑問，請與神達電腦聯繫。

由神達電腦以 Mio 作品牌銷售的軟體方面所需履行的義務，均詳錄於使用者授權合約中。在本有限保固聲明中，神達電腦沒有提供修復或更換軟體的義務。對於非神達電腦的軟體產品，神達電腦並不提供任何保固服務。但是，神達電腦以外的製造廠商、供應商或發行人，可以為其產品提供各自的保固服務。

註：本機主體保固一年。保固期限由產品製造日期起算十二個月。請妥善保留發票，方可獲得完整保固期。若遇爭議，將憑購買發票日期起算十二個月為保固期限。

保固條款

在保固期間，神達電腦保證您向神達電腦或神達電腦授權經銷商購買的硬體產品，在正常使用的情況下，不論在材料或維修工時方面，神達電腦不會另行收費。

本保固僅適用於您，即原始購買者。保固書不得轉讓予其後向您購買此硬體產品的人士。消耗性零件不包括在保固範圍內。

保固期間若發現本保固涵蓋範圍內的任何瑕疵，請向客戶服務專線諮詢送修方式。在保固期間，神達電腦將免費維修，或者以新零件或神達電腦認為其性能與新零件相當或更優的可進行維修之零件來更換有缺陷的零件。所有在本保固條款下更換的零件和產品，將歸神達電腦所有。

本有限保固服務僅適用於向神達電腦或神達電腦授權經銷商購買的產品。

本有限保固不適用於正常消耗與磨損。本保固明確排除：(a) 表面或產品的實體損壞；(b) 錯誤使用、疏失、不當安裝或測試、未經授權嘗試開啟、維修或修改產品軟體

體，或超出預期使用範圍的任何其他原因所造成的損壞；(c) 不可抗拒的因素：如意外、火災、濕氣、液體、電源變化、其他危險或天災所造成的損壞；或者 (d) 經由神達電腦、神達電腦授權經銷商或神達電腦授權服務供應商以外的人士維修。

除了在本保固聲明中的明文規定外，神達電腦不承擔其他任何明示或暗示的保固義務，其中包括為了某一特定用途的商業及適用性的暗示性保固。神達電腦明確否定本有限保固聲明之外的所有保固承諾。法律有可能規定的暗示性保固，都不包含在本明文規定的有限保固條款中。

賠償限制

在法律容許的範圍內，神達電腦對於因產品或所操作產品的故障而造成的任何損害，包括任何利益損失、儲金損失、意外損毀或間接損毀，概不負責。神達電腦對於任何由第三者提起或由您為第三者提起的索賠，概不負責。

無論是追查損毀，還是按本保固聲明索賠或作為民事侵權索賠（包括過失和嚴格的產品責任）、合約索賠或任何其他形式的索賠，都在本索賠限制之列。任何人均不得廢棄或修正本限制。即使您已經通知神達電腦或神達電腦授權代表有此類損毀的可能性，本責任限制仍然有效。但是，本責任限制不適用於人身傷害索賠。

產品註冊

請到 <http://advantage.mio.com/> 為您的產品註冊，並登錄會員，可享有不定期電子報新知通知。

Mio 保固 貼心服務

維修服務：03-3188168

您可與原購買之 Mio 經銷商聯絡，或透過 Mio 客服中心，將產品寄送至 Mio 維修。

請連結 Mio 網站進行網路註冊，可享豐富會員權益，並獲得會員活動最新訊息。

服務內容請上 Mio 網站或諮詢 Mio 服務專線。

神達電腦有權更改服務內容。服務內容將視實際狀況有所調整。若有更改，將不另行通知。詳細內容，可撥打客服專線或是上神達電腦網站查詢。

技術支援

若您在產品使用上有任何疑問，歡迎您致電服務專線，或連結 Mio 網站取得常見問題／線上解答。

服務專線 03-3188168

服務時間：週一至週五
上午 9 點～中午 12 點
下午 1 點～下午 6 點

線上解答 <http://service.mio.com>

服務時間：兩個工作天內專人回覆

Mio 官方網站

www.mio.com.tw