

## MiVue Manager

您可以透過 MiVue Manager™ 在電腦端播放由 MiVue 行車記錄器錄製的影片檔。

註：您的電腦需要 MOV 和 AVI 編解碼器才能播放影片檔。您可以上網利用關鍵字（例如：MOV AVI 編解碼器下載）進行搜尋並下載。

註：部份功能僅限特殊機型。

### 安裝 MiVue Manager


請到 Mio 網站 ([www.mio.com.tw](http://www.mio.com.tw)) 下載 MiVue Manager。請依據您的作業系統類型（Windows 或 Mac）下載正確的軟體版本。執行已下載的安裝程式，並遵照螢幕指示完成安裝。

### 播放行車錄影檔

- 從行車記錄器中取出記憶卡，透過讀卡機在電腦上讀取影片檔案。建議您可將行車錄影檔複製到電腦進行播放。
- 在電腦上開啟 MiVue Manager。
- 在預設狀態下，MiVue Manager 畫面右側會顯示日曆。按  鈕選擇影片檔所在資料夾，檔案清單會出現在畫面右側。
- 您可以透過日曆和檔案清單上進行以下操作。
  - 當您看到日期底下有「●」圖示，即表示系統找到該日期錄製的影片檔。按一

- 下該日期即可顯示該日的檔案清單。
- 選擇影片檔類型：[事件]、[一般]（連續錄影）或 [停車錄影]。  
註：您的機型可能不支援 [事件] 和/或 [停車錄影] 影片類型。
  - 要顯示當前資料夾內的所有檔案，按 [全部]。要返回日曆模式，按 [日曆]。
5. 在檔案清單上雙按您要播放的檔案即可開始播放。播放控制的操作說明如下：



- 跳至清單上的前/後一個檔案。
  - 開始或繼續播放。
  - 以 1/4 倍、1/2 倍、1 倍、1.5 倍或 2 倍速度播放影片。
  - 開啟或關閉靜音功能。
  - 調整播放音量。
  - 以全螢幕進行播放。
  - 顯示播放進度。可直接拖動按鈕變更播放進度。
6. 播放影片時，播放器下方會顯示您的行車資訊畫面（包括車速、位置等）及碰撞感應圖表。
  - 按一下行車資訊畫面中的  按鈕，可顯示地圖畫面。

- 碰撞感應圖表以三軸波形顯示感測資料：X 軸為汽車往左/往右的變化，Y 軸為汽車往前/往後的變化，Z 軸為汽車往上/往下的變化。  
註：如果您的電腦未連上網路或您的行車記錄器不支援 GPS 功能，則 MiVue Manager 不會顯示地圖畫面。  
註：您的行車記錄器可能不支援碰撞感應功能。

7. 您可以利用工具列上的功能進行以下操作：



- 打開存放有影片檔的資料夾。
- 預覽和列印當前的影片影像。
- 將所選的影片檔備份到電腦上。
- 擷取並儲存當前影片影像。
- 開啟設定選單。設定選單中的項目包括：[變更語言]、[變更介面主題]、[檢查更新]（此功能需要網路連線）及 [關於]。
- 將所選影片的 GPS 資訊以 KML 格式匯出到電腦上。
- 將所選的影片上傳到 Facebook / YouTube™。

- 重要指示（限維修人員）
  - 注意：電池更換錯誤有導致爆炸的可能。丟棄舊電池時，請遵照指示。
  - 更換電池時務必使用原廠指定的電池。
  - 電池回收或丟棄必須符合規定。
  - 電池僅限用在特定裝置內。

## 售後服務保固

### 有限保固聲明

本有限保固服務適用於由神達電腦股份有限公司（以下簡稱神達電腦）以 Mio 品牌製造或銷售的硬體產品，適用地區為台灣，期限為一年的零件和技術服務。若您對本有限保固有任何疑問，請與神達電腦聯繫。

由神達電腦以 Mio 作品牌銷售的軟體方面所需履行的義務，均詳錄於使用者授權合約中。在本有限保固聲明中，神達電腦沒有提供修復或更換軟體的義務。對於非神達電腦的軟硬體品，神達電腦並不提供任何保固服務。但是，神達電腦以外的製造廠商、供應商或發行人，可以為其產品提供各自的保固服務。

註：本機主體保固一年。保固期限由產品製造日期起算十二個月。請妥善保留發票，方可獲得完整保固期。若遇爭議，將憑購買發票日期起算十二個月為保固期限。

### 保固條款

在保固期間，神達電腦保證您向神達電腦或神達電腦授權經銷商購買的硬體產品，在正常使用的情况下，不論在材料或維修工時方面，神達電腦不會另行收費。

本保固僅適用於您，即原始購買者。保固書不得轉讓予其後向您購買此硬體產品的人士。消耗性零件不包括在保固範圍內。

保固期間若發現本保固涵蓋範圍內的任何瑕疵，請向客戶服務專線諮詢送修方式。在保固期間，神達電腦將免費維修，或者以新零件或神達電腦認為其性能與新零件相當或更優的可進行維修之零件來更

換有缺陷的零件。所有在本保固條款下更換的零件和產品，將歸神達電腦所有。

本有限保固服務僅適用於向神達電腦或神達電腦授權經銷商購買的產品。

本有限保固不適用於正常消耗與磨損。本保固明確排除：(a) 表面或產品的實體損壞；(b) 錯誤使用、疏失、不當安裝或測試、未經授權嘗試開啟、維修或修改產品軟硬體，或超出預期使用範圍的任何其它原因所造成的損壞；(c) 不可抗拒的因素：如意外、火災、濕氣、液體、電源變化、其它危險或天災所造成的損壞；或者 (d) 經由神達電腦、神達電腦授權經銷商或神達電腦授權服務供應商以外的人士維修。

除了在本保固聲明中的明文規定外，神達電腦不承擔其他任何明示或暗示的保固義務，其中包括為了某一特定用途的商業及適用性的暗示性保固。神達電腦明確否定本有限保固聲明之外的所有保固承諾。法律有可能規定的暗示性保固，都不包含在本明文規定的有限保固條款中。

### 賠償限制

在法律容許的範圍內，神達電腦對於因產品或所操作產品的故障而造成的任何損害，包括任何利益損失、儲金損失、意外損毀或間接損毀，概不負責。神達電腦對於任何由第三者提起或由您為第三者提起的索賠，概不負責。

無論是追查損毀，還是按本保固聲明索賠或作為民事侵權索賠（包括過失和嚴格的产品責任）、合約索賠或任何其他形式的索賠，都在本案賠償限制之列。任何人均不得廢棄或修正本限制。即使您已經通知神達電腦或神達電腦授權代表有此类損毀的可能性，本責任限制仍然有效。但是，本責任限制不適用於人身傷害索賠。

## 平時維護

妥善維護您的系統可確保其使用壽命並降低損壞風險。

- 使用本裝置時應避免潮濕與極端的溫度。
- 避免讓系統長時間暴露在直射陽光或強烈的紫外線燈光下。
- 不要放置物品於機身上面，也不要讓物品掉落在機身上。
- 切勿讓機身掉落或處於強力震動之所。
- 鏡頭很容易刮傷。切勿用尖銳物品碰觸鏡頭。
- 清潔裝置時，切記要關閉電源，拔開 USB 傳輸線，以不掉棉屑的軟質布料擦拭機身外部。
- 嚴禁擅自拆解、維修或變動機體。此舉會讓產品保固失效，同時也可能損害機身，甚至造成人身或財物的損傷。
- 請勿將本裝置、物件或配件與其他易燃液體、氣體或其他爆裂物品一同放置，以免發生危險。
- 為了防止盜竊，不要將裝置和配件留在無人看管的明顯處。
- 不要將裝置長時間暴露於高溫或陽光直接照射。過熱可能會損壞裝置。

## 安全注意事項

### 關於充電

- 僅使用隨機所附的充電器。使用其他充電器會引起故障與/或危險。
- 本產品應配合標有合格 "LPS" 標籤的充電器使用，其輸出額定值最低應為 +5 V dc / 1.0 A。
- 裝置內僅限使用特定電池。

### 關於充電器

- 手腳潮濕時，切勿觸及充電器。
- 使用充電器供電或充電時應保持四周通風良好。切勿讓紙張或其他物品覆蓋充電器而導致冷卻效果的降低。切勿將充電器放置在袋內使用。
- 充電器要連接至合適的電源，其電壓及接地要求要在產品外殼（或）包裝上有說明。
- 請勿在傳輸線損壞時使用充電器。
- 請勿嘗試維修裝置，裝置中沒有可維修部件。若裝置損壞，則應更換裝置。

### 關於電池

- 僅限使用原廠核可的特定充電器。
- 本機使用內建、不可更換的鋰電池。為了避免起火或燒傷的危險，請勿拆開、刺穿、碰撞或將電池丟棄於火或水中。電池會破裂、爆炸、或釋放出危險的化學物質。

# 使用手冊

## MiVue M500 系列

### 技術支援

若您在產品使用上有任何疑問，歡迎您致電服務專線，或連結 Mio 網站取得常見問題/線上解答。

服務專線 **03-3188168**  
服務時間：週一至週五  
上午 9 點~中午 12 點  
下午 1 點~下午 6 點

線上解答 <http://service.mio.com>

服務時間：兩個工作天內專人回覆

Mio 官方網站 [www.mio.com.tw](http://www.mio.com.tw)

### 產品註冊

請到 <http://advantage.mio.com/> 為您的產品註冊，並登錄會員，可享不定期電子報新知通知之服務。

### Mio 保固 貼心服務

宅配修服務：03-3188168

您可與原購買之 Mio 經銷商聯絡，或透過 Mio 客服中心，將產品寄送至 Mio 維修。

請連結 Mio 網站進行網路註冊，可享豐富會員權益，並獲得會員活動最新訊息。

服務內容請上 Mio 網站或諮詢 Mio 服務專線。

神達電腦有權更改服務內容。服務內容將視實際狀況有所調整。若有更改，將不另行通知。詳細內容，可撥打客服專線或是上神達電腦網站查詢。

版本：R00  
(2015 年 8 月)

註冊商標  
所有品牌及產品名稱所登記之商標屬於各品牌及產品名稱之登記公司所擁有。

聲明  
說明書及手冊內容如有變動，恕不另行通知。本公司不保證本手冊內容無誤。產品與手冊之間的任何錯誤、遺漏或差異所直接或間接造成的損害，本公司不負擔賠償責任。

注意  
部份型號只在部份地區販售。您機身和配件的顏色及外觀會依購得的產品型號而不同，不一定與本手冊上的圖片相符。

軟體產品聲明  
本產品所安裝或附隨之各項軟體產品（以下簡稱「軟體產品」）均屬於神達電腦及（或）其供應商所擁有，僅可安裝並使用於本產品上。請遵守軟體產品之相關授權規定，明禁拷貝、重製或安裝本產品之任何軟體產品於本產品以外之其他裝置或儲存媒介，亦不得以任何方式複製或傳送、發表、散佈、修改、編輯，或是未經授權使用本產品之任何軟體產品。若是違反上述規定，或是以軟體產品從事違法、不當或未經許可之活動，對於因此造成本公司（包括本公司之母公司及關係企業在內）的損害及費用上的支出，都應由您全部負責，您亦必須承擔因此可能涉及的任何民刑事責任。

神達電腦股份有限公司  
地址：新竹科學工業區新竹縣研發二路 1 號  
電話：03-579250

產品型號：  
請加蓋經銷商店章

## 產品包裝內容

當您打開產品的外包裝之後，請確認包裝內的項目是否齊全。若發現短缺或毀損的情況，請即刻通知經銷商。

- MiVue 行車記錄器主機
- USB 傳輸線
- 皮革環繞減震固定座
- 使用手冊

## 產品註冊

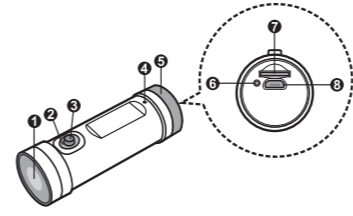
請到 <http://advantage.mio.com/> 為您的產品註冊，並登錄會員，可享有不定期電子報新通知。

## 使用注意事項

- 當產品損壞、出錯或發生意外時，請勿對本產品進行拆解、修理或更換零組件的動作。若發現可歸究於使用者的原因，您可能無法獲得保固維修服務。
- 若發現此設備出現冒煙或聞到燒焦味，請立刻停止充電。
- 請勿在鏡頭蓋和保護蓋未蓋緊的情況下直接對本產品噴／灑水，這可能會對本產品造成損壞、起火或短路觸電。
- 請保持本產品遠離化學藥品或清潔劑，因為可能導致本產品表面異常或損壞。
- 請避免對本產品重擊，也不要將任何異物插入本產品，這可能會對本產品造成損壞。
- 若鏡頭被任何物品擋住，本產品將無法正常運作，請保持鏡頭的乾淨。當有其他物品放在本產品周圍，也可能因為鏡面反射而導致該物品的影子被錄進影像中，請勿在本產品周圍放置任何不需要的物品。
- 產品安裝於車上時，不可隨意擺放而不加以固定。應使用固定座將機身固定於適當之處，不可放在會阻礙視線之處。
- 請確認本產品安裝穩當緊實，安裝後請勿再移動本產品。

- 請勿在鏡頭蓋和保護蓋未蓋緊的情況下用濕的手來操作本產品，可能會導致短路觸電。
- 行車過程中，請勿操作本產品。
- 在一些特殊情況，錄影結果可能無法使您滿意，例如當您行進（出）黑暗的隧道時，或前方太黑暗或光線太強時。
- 如果車子有安裝擋風玻璃，且玻璃有上色，錄製的影像可能會品質不佳或失真。
- 請勿在鏡頭蓋和保護蓋未蓋緊的情況下直接將裝置丟入水中，避免因作用力導致機身進水。
- 極端寒冷的溫度可能會影響電池待機和使用時間，建議您使用前先在溫暖的環境下開機，並且於使用時持續對裝置供電。
- 當您將裝置從水中取出後，請確認機身已完全乾燥並清除異物，再打開保護蓋，以防止滴水滲入而造成機身損壞。

## 外觀介紹



- 1 相機鏡頭**  
錄影前，請確認沒有外來障礙物擋住相機鏡頭。
- 2 錄影指示燈**
  - 紅燈恆亮：裝置已開機，待機狀態。
  - 紅燈閃爍：錄影中。
  - 熄滅：停止充電（即使已連接 USB 傳輸線供電）。
  - 交替亮起 2 秒、再熄滅 3 秒：低電量提醒
- 3 電源鍵**  
按壓此鍵可開啟或關閉裝置。
- 4 麥克風**  
接收外來的聲音以便錄音。
- 5 保護蓋**  
旋開此蓋可使用更多功能。

- 6 狀態指示燈**
  - 藍燈恆亮：已充電（待機狀態，已連接 USB 傳輸線供電）。
  - 紫燈閃爍：充電中。
  - 紅燈閃爍：系統異常。
  - 熄滅：停止充電（即使已連接 USB 傳輸線供電）。
- 7 記憶卡插槽**  
插入自行購得的 MicroSD 記憶卡（可支援最大容量 32GB）。
- 8 Micro-USB 埠**  
連接傳輸線。

## 插入記憶卡

注意：請勿重壓記憶卡的中央部份。

您必須插入記憶卡才能錄影。

請拿著 MicroSD 卡的邊緣，注意標籤面的方向，接頭端向著插槽插入，直到記憶卡固定為止。



欲取出時，請輕壓一下卡的上緣讓卡鬆脫，再將卡拉出。

註：

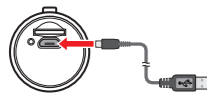
- 開始行車錄影之前，請先在電腦端將記憶卡格式化，以避免非 MiVue M500/M550 檔案造成系統不穩。
- 當本裝置在開機狀態時，請勿直接取出記憶卡。當您要取出記憶卡之前，建議您務必先將本裝置關機，以免損壞記憶卡裡的錄影檔案。
- 本公司產品不保證與所有的 MicroSD 卡相容。
- 如果發生記憶卡故障的狀況，請洽詢記憶卡廠商。
- 避免將記憶卡放置於潮濕處，例如接觸高溫度或具腐蝕性的物質；避免放置於高溫處，例如陽光直射處或具加熱功能的裝置附近。

## 充電

首次使用本裝置之前，請先將電池充飽電。您可以接上電腦或其他電力來源充電。

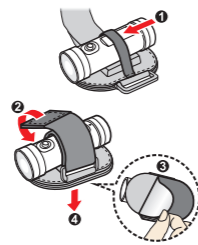
充電途中勿拔開 USB 傳輸線，也不要將裝置關機。

1. 旋開記錄器上的保護蓋。
2. 將 USB 傳輸線的一端接到行車記錄器上的 Micro-USB 埠。
3. 將 USB 傳輸線的另一端接到電腦或其他電力來源的接頭。



## 使用固定座

請使用固定座將機身固定於機車或安全帽上。



## 開機與關機

- **開機**：長按電源鍵，或是（重新）插入 USB 傳輸線充電時。
- **待機**：短按電源鍵。（錄影指示燈恆亮。）
- **關機**：長按電源鍵 8 秒。（錄影指示燈熄滅。）

## 循環錄影

注意：使用行車記錄器錄影時，請勿於錄影中途安裝或取出記憶卡。

裝置開機後，錄影指示燈會亮起。數秒後，裝置即自動進入循環錄影模式，錄影指示燈閃紅燈即表示錄影正在進行中。

註：在預設狀態下，本記錄器的連續錄影大約每分鐘就會儲存一次短片，但不會中斷錄影。

註：如果記錄器繼續錄影，但是記憶卡剩餘空間不足，則記錄器會依序覆蓋時間最早的暫存檔。

要暫停循環錄影，短按電源鍵，裝置進入待機狀態，錄影指示燈會停止閃爍。再次短按電源鍵即可恢復循環錄影。

## 日期和時間

首次錄影後，系統會在記憶卡上自動產生系統設定檔。如果需要確保錄影時間的正確性，請遵循以下步驟：

1. 請確認記憶卡已插入裝置，並將裝置連接到電腦。
2. 確認檔案總管已設定為可顯示隱藏檔案後，打開記憶卡根目錄的 `time.txt` 檔案。
3. 在畫面上依序輸入日期與時間。輸入格式：
  - 日期：年 (YYYY) - 月 (MM) - 日 (DD)
  - 時間：小時 (hh) (24 小時制) : 分鐘 (mm) : 秒 (ss)

UPDATE.N
2015-07-15 22:38:38

4. 將 [UPDATE:] 的設定值從 [N] 改為 [Y]，便可儲存您所作的變動。如果維持 [N]，則會繼續保留原來的設定值。

5. 關閉 `time.txt` 檔案。

6. 請在插卡狀態下重新將裝置開機，新的設定值會自動更新到裝置上。

注意：請勿在重新開機前取出記憶卡，否則新的設定值將無法更新到行車記錄器上。

## 進階設定

首次錄影後，系統會在記憶卡上自動產生系統設定檔。開啟 `setting.txt` 檔案可設定進階功能。

註：進階功能僅供專業人士使用。若不了解設定功能，請勿任意更動檔案設定值，以免造成程式損壞或導致系統無法運作。

<b>LightFrequency</b>	設定當地電源供應的閃爍頻率以提高錄影品質。台灣地區的為閃爍頻率為 60 Hz。
<b>TimeStamp</b>	開啟（預設值）或關閉在影片中顯示日期戳記。
<b>CycleRecord</b>	開啟（預設值）或關閉循環錄影功能。
<b>RecordingTime</b>	設定切割循環錄影短片的時間為 1 分鐘（預設值）或 3 分鐘。
<b>Bitrate</b>	設定影片的頻寬位元率。預設值為最大值 (13 Mbps)。
<b>BatteryLevel</b>	顯示剩餘電力。