

## 目錄

壹、使用前應注意事項	1
1、功能上之限定	3
2、認識GPS衛星定位系統	4
貳、產品具備之特性與功能	5
參、產品之構成	6
肆、分體雷達版裝置方式	7
1、安裝時注意事項	9
伍、各部功能與使用說明	10
1、使用介面設定能說明	12
陸、多功能撥放軟體	20
柒、相關資訊說明	24
捌、軟體下載更新	28
玖、主要規格	29
封底內頁：售後保固憑證	

## CONTENTS

Before using	30
Product Package	31
Main features	32
Installation	33
First Start	33
Description	35
Setting	37
Video Viewer	40
Specification	44

## 使用前注意事項

首先非常感謝您選購南極星系列產品，也恭喜您做了獨具慧眼的最佳選擇。本公司自成立以來，一直致力於研發性能更優良的產品，並且提供更完善的售後服務。正因為每一台南極星產品都是經過百萬儀器檢測與嚴格品質把關，確保交付到消費者手上的商品均是高品質之優良產品，使的南極星系列產品成為市場上有口皆碑的產品。

本公司提供產品購買人自買受日起一年內免費維修或瑕疵品更換服務，但僅限正常使用狀況下所產品之損壞，凡以人為或不可預期之方式破壞機體，或任意撕毀機身背側序號條碼及保固標籤，或自行拆裝機身者，則買受人自動放棄本公司所提供之免費保固服務，且本公司有權決定是否對該項產品進行維修服務。

請務必詳讀並充分理解有關注意事項與產品特性。請絕對不要使用本說明書規定以外的操作方法，否則因此造成發生的事故，本公司概不負責。

- 本產品為結合行車影音記錄器與汽車安全警示器多功能產品，除了擁南極星最專業測速雷達超強測距能力外，在提供精準測速照相提醒功能同時，與內部行車影像紀錄器【黑盒子】分享衛星訊號，可即時記錄車輛行進影像與聲音外，並同時紀錄車輛行駛的時間，軌跡，速度，方向，位置等，並可投射到Google地圖，讓您完全掌握車輛全程行駛記錄。雷達偵測器可針對大部分測速儀器提供有效的警示效果，但並非100% 萬能，提醒駕駛人勿利用本產品過分違規超速。如駕駛人裝用本產品仍有超速駕駛行為，以致遭受處罰或是其他損失，既由駕駛人自行負責，本公司將不負擔任何責任與損失。
- 本公司提供產品購買人自買受日起一年內免費維修或瑕疵品更換服務，但僅限於正常使用狀況下所產品之損壞，凡以人為或不可預期之方式破壞機體，或是自行拆裝機身者，則買受人自動放棄本公司所提供之免費保固服務，且本公司有權決定是否對該項產品進行維修服務。
- 行車紀錄器切勿使用【DC 12V-24V】規格以外的電壓，車外雷達切勿使用【DC 12V】規格以外的電壓。
- 請勿移除車充電源線上保險絲盒，並且使用3A以下之保險絲，以免造成故障，電線異常發熱及火災。
- 請注意本機的工作溫度範圍【-10 - +80° C】。超過此工作溫度可能會成機器故障。

## 使用前注意事項

- 車外雷達接收主機【分體雷達版】為立式設計模式，採豎立方式效能可達到最佳測距，請排除水平安裝方式。
- RDV-1100G 專用電源線為 DC 12V之USB插頭，請避免其他機型共用，避免燒掉損毀。
- GPS衛星雷達行車影像紀錄器主機操作時請保持乾燥，否則可能導致漏電、故障。
- 汽車行進間盡量不要操作機器，否則可能導致交通事故的發生。
- 選購儲存記憶卡時，請務必選擇品質較佳的 microSDHC 等級 Class6 以上的規格，以避免行車記錄器使用時發生無法錄影或讀不到卡片的狀況。
- 本產品不支援記憶卡熱拔插功能，請關閉電源後，確認主機上螢幕與燈號完全消失以後才拔插卡片，否則資料將可能有損毀遺失之虞。
- 重要的錄影資料請另行複製於CD/DVD或硬碟等儲存裝置。
- 在某些不良操作行為及環境下，行車記錄器有可能產生無法完整錄影的現象。
- 記憶卡有容量上的限制，當記憶卡容量飽和後，系統會自動覆蓋先前記錄下的檔案，請自行備份好需要保存的紀錄檔案，請勿於記憶卡當中存儲不相關的檔案，否則可能有發生系統無法正常儲存影像之虞。建議使用者定期格式化記憶卡【參照 Page.16 4.3項說明】，避免長時間重覆讀寫造成檔案系統損壞，本公司對於資料之損失不負任何責任。
- 主機可能受其他因素影響，所以並不保證記憶卡檔案資料百分之百完整保存無誤。
- 本產品為錄影播放及分析行車中發生的衝擊與事故但不能保證完全記錄到所有事件。
- 清潔機器外殼時，請使用軟布或是化妝紙擦拭。請勿使用化學藥劑擦拭機器，擦拭時請關閉電源。
- 本產品具備專利智慧型電源自我管理檢測系統。若是發現產品開機後有任何異常現象，請參照本使用手冊上自我故障排除程序排除故障狀況，若仍無法排除故障狀況請立刻與各地經銷商或是本公司聯繫。
- 感覺有發熱、發臭、發煙等異常現象時，請立即停止使用本機器，並拔除供應電源，並立即與經銷商聯絡。若是繼續使用，可能導致斷電與火災。

## 功能上之限制



- 南極星行車影音紀錄器能夠忠實紀錄下行車相關數據，由於記憶卡有容量上的限制，當記憶卡容量飽和後，系統會自動覆蓋先前記錄下的檔案，請自行備份好需要保存的紀錄檔案；請避免於記憶卡當中存儲不相關的檔案，否則可能有發生系統無法正常儲存影像之虞。建議使用者定期格式化記憶卡，避免長時間重覆讀寫造成檔案系統損壞。**本產品不支援記憶卡熱拔插功能，請關閉電源後拔插卡片。**
- 本產品具備可提整感度之高畫質鏡頭，可自行依照安裝地點調整感度高低，達到最佳錄影畫質。但自動感光元件會依照外界環境自動調整曝光感度，在部份光線對比強烈或是昏暗的環境下可能會影響錄影品質，此為正常現象。
- 雷達偵測器的偵測距離會隨當時環境、路況與測速系統架設方式而改變。系統架設高度、方向、角度以及設定發射功率【強弱波】對於本產品測距影響甚鉅，而前方有大型車輛阻擋可能導致接收距離減短，此乃正常現象，並非故障。
- **車外接收主機之雷達接收部必須朝車輛行進的方向，且前方不可有金屬物品阻擋，否則會嚴重影響收訊距離。車外接收主機之內建雷射接收器前方不可被任何可遮蔽光線物品阻擋、否則無法接收雷射槍光束。【分體雷達版】**
- 本產品採用GPS全球衛星定位系統提供固定式測速照相系統架設地點警示功能，本公司會隨時更新資料庫供使用者下載更新。但仍有可能有少部分新增之固定測速桿有未警示或是已經移除仍出現警示時，應儘速回報本公司或至本公司網站登錄回報，本公司會立即更新資料庫，避免漏接與誤報情形。  
【回報傳真專線 886-2-86616222；登錄回報網頁 <http://www.southstar.com.tw/gps.htm>】
- 本產品為全功能雷達偵測器，請勿與其他雷達偵測器產品一併使用，否則會影響本機器的正常收訊、亦可能發生交互干擾現象之虞。
- 與測速雷達頻率相近的電波亦可能為機器所接收，例如便利超商與銀行所使用的電動門感應器、電信局發射站、車流量計數器、港口以及航空站…所發出的電波，此乃正常現象，並非故障。

## 認識GPS衛星定位系統

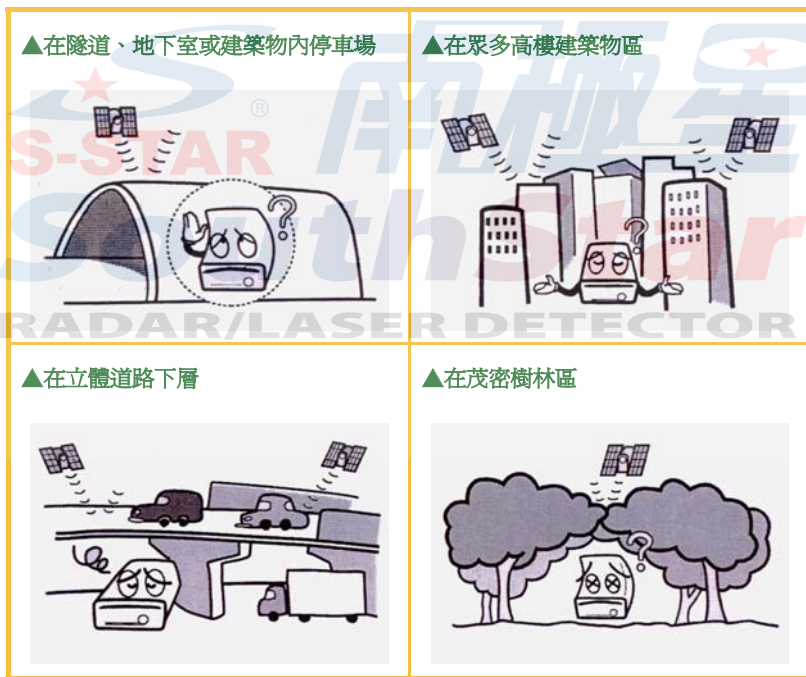
### ■ 何謂GPS全球衛星定位系統

GPS全球衛星定位系統是美國國防部開發與運作的系統，GPS衛星繞行於地球上空兩萬一千公里高度，GPS衛星雷達利用三組或三組以上之GPS衛星所發出的不同訊號，再利用三角法方式計算車輛目前位置。GPS衛星雷達最多可同時接收到12顆GPS衛星所傳送之訊號。

### ■ 影響GPS衛星訊號之因素

全球定位系統之衛星訊號由美國NASA追控中心控制精準度，而天候狀況、太陽風暴、流星雨都會影響衛星訊號正常接收，如發現GPS衛星雷達無法正常接收到衛星訊號，可上台北市天文台網站 <http://www.tam.gov.tw> 或是美國太空總署NASA網站 <http://www.nasa.gov> 查詢。

### ■ 無法取得GPS衛星訊號之地點



### ■ 結合行車影像紀錄器與衛星雷達測速器之完美結合

結合GPS衛星雷達測速器與行車影像紀錄器多工能機種，最新數位化voc強化分體雷達【分體雷達版】，提供固定照相警示及流動照相偵測。

### ■ 採用全新 SiRF IV GPS晶片，衛星定位快速準確

本產品具備衛星定位功能，除即時記錄車輛行進影像外，並同時記錄車輛行駛的時間，軌跡，速度，方向，位置等，並可投射到Google地圖，讓您完全掌握車輛全程行駛記錄。

### ■ 前方超廣角頭同步獨立錄影，內建麥克風

120度超廣角高畫質鏡頭，具備可調整曝光感度功能，可自行依照安裝與使用環境設定，拍攝最佳畫質影像；內建麥克風，忠實紀錄行車影像資訊與聲音。

### ■ 2.2吋彩色螢幕

可以清楚看到你所拍攝的畫面，可在發生事故的現場立即撥放，減少爭議，讓駕駛者可簡單明瞭的操作與設定。

### ■ 即時回放功能

透過彩色螢幕觀看即時影像；具備即時回放影像功能，選擇回放錄製之歷史影片，可在發生事故的現場立即撥放，減少爭議。

### ■ MP4/H.264檔案規格

透過專屬播放軟體，可同時播放影片，配合撞擊數據與衛星行車數據分析事故責任。影片採用MP4/H.264規格錄製，也可利用一般播放程式播放【無撞擊數據】。

### ■ 內建三維G-Sensor重力變化感應器

具備先進之G-Sensor三維重力感應強行保存影像機制，當車輛與其他車輛發生撞擊時，可利用三維撞擊感應數據判別重力變化與撞擊方向，釐清責任。

### ■ 具備車速微調功能

提供人性化車速顯示微調功能，讓顯示車速與車輛儀表車速同速。

### ■ GPS衛星定位雷達提供定速巡航超速警告功能

具備定速巡航超速警告功能，當車速超過自設定時速時，立即提醒駕駛人減速。

本產品包含以下配件

		
行車影像紀錄器	USB電源供應線	主機固定架
		
Micro SD卡	播放軟體光碟	

分體雷達版另包含以下配件

		
車外雷達/雷射接收主機	車外主機電源線	車外主機固定配件組

※ 訂購客服專線：02-86618666

※ 訂購傳真專線：02-86616222

## 分體雷達版裝置方式

1、將主機固定架正確安裝於主機上，移除鏡頭前方保護膜，選定適合安裝位置，請注意安裝位置不可影響駕駛人視線【建議安裝於車內後視鏡後方】，安裝前請先清潔安裝處玻璃表面以獲得最佳固定效果。



2、將吸盤固定架吸附於選定處，旋轉鏡頭角度並由LCD螢幕上察看錄影的角度與位置。

3、若無選購車外主機，請跳過

車外主機【選購品】採直立方式架設可達到最佳測距狀態，盡可能排除水平安裝方式。車外主機通常安裝於水箱護罩內【A處】，雷達接收部前端請排除整片金屬物阻擋，否則將大幅縮短移動式雷達測距表現，如無法避開金屬物，請選擇安裝於下方進氣霸內【B處】



## RADAR/LASER DETECTOR

4、雷達接收部為一微波集波器，前方若有金屬物將改變雷達波行進影響收信，雷達接收部前方務必排除整面金屬物阻擋；雷射接收部（LASER箭頭標示所指處）前端嚴禁任何障礙物，否則有無法接收雷射光束之虞。



雷射接收部

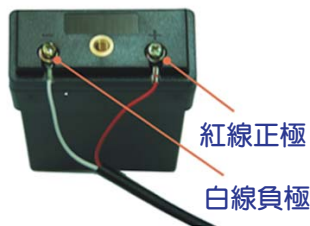
雷達接收部



5、安裝前請關閉車輛電源，利用螺絲將車外主機連結電源線確實鎖在車外主機上。

【紅線】為正極，鎖在主機標示為【+】螺絲孔

【黑線 or 白線】為負極，鎖在主機標示為【-】螺絲孔



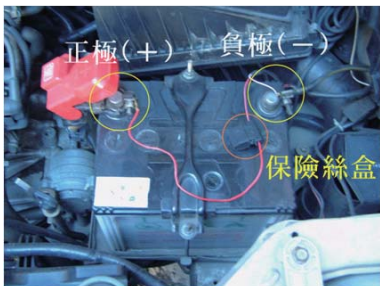
6、利用螺絲將車外主機固定於專用長條型吊板上，鎖緊螺絲即可。



7、將專用型長條型吊板固定於水箱罩或保險桿下方進氣霸內，螺絲鎖緊以前請調整室外主機的角  
度，讓主機呈與水平90度垂直正向朝前，使其能發揮最大功效。



8、由於室外主機具備精密之智慧型電源管理系統，負極接地阻抗加大，可能影響主機自動開關機功能，儘可能排除不必要之電源跨接，最佳接線方式為直接將紅色正極線接上電瓶正極（+），黑色or白色負極線直接電瓶負極（-）。紅色線之保險絲盒請勿移除不用，以確保短路時車外主機與駕駛車輛安全。



9、若架設完畢車外主機，發動引擎後，請切換至高速模式（請參考 Page.19 5-8項設定），車內顯示器過一分鐘後畫面右上角會自動顯示 “紅色R” 符號表示車外主機傳送正常，若無安裝車外主機則不會顯示。



2011/09/29 07 : 51 : 55 G\_Speed: 27.8  
2458.3375,N 12132.8788,E R •

## 安裝時注意事項

- 一、車外主機採用智慧型電源管理系統【SMP】監控車輛引擎啓閉之電流狀況，藉由SMP內建之脈衝式開關掌控車外主機之自動開關機；但也因具備專利精密脈衝式啓閉開關，對正負極電源安裝就會特別敏感，所以儘可能排除不必要之電源跨接，電源跨接可能導致正負極接點阻抗過大，影響主機電源自動啓動與否的。最佳接線方式為直接將紅色正極線接上電瓶正極（+），黑色負極線直接電瓶負極（-）。
- 二、SMP對正負極電源安裝特別敏感，安裝電源線時應特別注意，排除電源線橫越逆電流器、HID高壓線組各式電流放大整流器位置，減少阻抗及加感應效應產生，避免系統傳遞異常產生。
- 三、前擋風玻璃有貼隔熱紙車輛，可能導致內置天線接收不良，將無法與衛星連結。為獲得最佳衛星訊號接信，外置型增益天線建議盡量安裝於車頂上。
- 四、嚴禁在同一台車內，同時使用兩台以上雷達偵測器，否則可能會產生交互干擾或是偵測距離過短之現象。
- 五、車外雷達接收主機建議採用直立架設，效果會比橫放好，特別是荷製系統。



## 1. MENU/SET 按鍵

選單頁/ 設定鍵。

## 2. ESC 按鍵

按壓後可回前一畫面。

## 3. 鏡頭調整旋鈕

調整錄影鏡頭角度。

## 4. 喇叭

聲音輸出。

## 5. △/SELECT按鍵

按壓 “△ ” 按鍵啓動手動事件錄影或功能選取鍵。

錄影模式下：將目前影片強制鎖檔不被後續影片覆蓋

設定模式下：進入功能設定模式後，選擇功能設定

## 6. 錄影狀態 顯示

閃爍 - 事件錄影, 恆亮 - 一般檔案錄影。

## 7. Reset按鍵孔

如果使用上有發生系統不正常運作或當機情況，請重新連接電源並按壓主機底部的”Reset”按鍵孔去重新回復原廠設定值。

## 8. GPS 狀態顯示

閃爍 - GPS未鎖定，恆亮 - GPS已鎖定。

## 9. 麥克風

影像錄製時同步聲音輸入。

## 10. 電源連接孔

請使用DVR-1100G 專屬USB12V電源線，使用非專用線組供電會造成無法主機無法正常運作。(連接孔僅提供電源連接使用,不可與電腦連接使用)

## 11. 外接螢幕信號輸出

連接輸出影像給外部顯示器。

## 12. Micro SD記憶卡插槽

提供給儲存記憶卡插拔。

## 13. 鏡頭

120度廣角，5.0M 1/4” CMOS 。

## 主畫面



按壓 "MENU" 按鍵進入操作選項設定主畫面。



### 出廠預設值

錄影格式 : H.264

錄影品質 : 最佳

錄音 : 打開

顯示設定 : LCD背光恆亮

TV輸出 : 關閉

## 錄影設定

### 錄影設定選項

1. 格式 H.264
2. 品質 最佳
3. 錄音 打開

1. 格式 - 目前可供選擇的錄影格式類型有：H.264 / MPEG4。
2. 品質 - 使用設定錄影品質：最佳 / 佳 / 一般。

PS. 錄影時間：

最佳：1G 約34分鐘

佳：1G 約60分鐘

一般：1G 約78分鐘

3. 錄音 - 使用者可以” 打開” 或” 關閉” 錄音功能。

## SD記憶卡容量對照表：

本表為開啓前後鏡頭拍攝、680x480 dpi、30幀/sec、錄音開啓狀態下測試所得，可錄影時間長短會受到外界光線影響，本表僅供參考

記憶卡容量	儲存時間
4G	2.5-3 hr
8G	5-6 hr
16G	10-12 hr
32G	20-24 hr

建議使用者定期格式化記憶卡【約每兩個星期】，避免長時間重覆讀寫造成檔案系統損壞，本公司對於資料之損失不負任何責任。本產品不支援記憶卡熱拔插功能，請關閉電源後拔插卡片。

### 注意事項：

強烈建議使用本產品格式化功能，定期格式化SD卡（請參考 Page.16 4.3項說明）  
避免使用 Windows 格式化 SD卡，否則將會遺失設定檔與測速點數據。

## 資訊瀏覽

### 資訊瀏覽選項

1. 所有檔案列表
2. GPS資訊
3. 版本資訊

1. 所有檔案列表 - 分為“一般” 檔案列表 / “事件” 檔案列表 / “手動事件” 檔案列表。
2. GPS資訊 - 顯示GPS資料。
3. 版本資訊 - 顯示機器系統版本。

### 1. 所有檔案列表

#### 所有檔案列表選項

- 一般
- 事件
- 手動事件

### 一般錄影及自動事件錄影：

- (1) 一般的影像錄製模式下，大約每分鐘儲存一個影像檔，影像會被記錄在一般儲存資料檔。
- (2) 如果Micro SD 儲存記憶卡錄滿影像檔，系統會自動刪除舊影像檔案然後再繼續儲存新錄製的影像檔。
- (3) 針對自動事件錄影，系統會依據G-Sensor的設定自動儲存，影像檔會自動儲存至“事件” 資料列表，檔案名稱記錄顯示：evt\_西元年月日\_時分秒\_順序號.mp4，檔案名稱範例 evt\_20110607\_174048\_0.mp4。  
**自動事件資料夾可儲存50筆資料，存滿系統會自動覆蓋舊檔案檔案持續錄影。**

## 手動事件錄影：

按壓按鍵“△”錄影通知聲會啓動，影像檔會自動儲存至”手動事件”資料列表，檔案名稱記錄顯示：muevt\_西元年月日\_時分秒\_順序號.mp4，檔案名稱範例 muevt\_20110607\_184048\_0.mp4。

手動事件資料夾可儲存50筆資料，儲存滿載必須手動清除檔案才可續錄。

### 一般檔案列表

drf\_20110607\_174047\_0.mp4  
drf\_20110607\_174058\_0.mp4  
drf\_20110607\_174137\_0.mp4  
drf\_20110607\_174148\_0.mp4  
drf\_20110607\_174258\_0.mp4

按壓設定鍵進入”資訊瀏覽”，選擇”所有檔案列表”可瀏覽已儲存的影像檔案並播放影像。

drf\_西元年月日\_時分秒\_順序號.mp4

### 事件檔案列表

evt\_20110607\_174047\_0.mp4  
evt\_20110607\_174058\_0.mp4  
evt\_20110607\_174137\_0.mp4  
evt\_20110607\_174148\_0.mp4  
evt\_20110607\_174258\_0.mp4

按壓設定鍵進入”資訊瀏覽”，選擇”所有檔案列表”可瀏覽已儲存的影像檔案並播放影像。

evt\_西元年月日\_時分秒\_順序號.mp4

### 手動檔案列表

muevt\_20110607\_174047\_0.mp4  
muevt\_20110607\_174058\_0.mp4  
muevt\_20110607\_174137\_0.mp4  
muevt\_20110607\_174148\_0.mp4  
muevt\_20110607\_174258\_0.mp4

按壓設定鍵進入”資訊瀏覽”，選擇”所有檔案列表”可瀏覽已儲存的影像檔案並播放影像。

muevt\_西元年月日\_時分秒\_順序號.mp4



# 設定

## 設定選項

1. 系統
2. 加速器設定
3. 鏡頭設定
4. SD資訊及格式化設定
5. 測速照相

### 注意事項：

強烈建議使用本產品格式化功能，定期格式化SD卡（每兩個星期）

避免使用 Windows 格式化 SD卡，否則將會遺失設定檔與測速點數據。

## 1. 系統

- 1.1 時區
- 1.2 語言（繁體中文/簡體中文/英文/俄文）
- 1.3 回復原廠設定值（是, 否）。

## 2. 加速度器設定

- 2.1 偵測模式打開或關閉
- 2.2 偵測敏感度調整
- 2.3 事件觸發敏感度。  
PS. 建議使用者可依各車特性不同自行調整靈敏度(G值增加可降低靈敏度)

### 3.1 亮度

### 3.2 對比

### 3.3 測光權重(可選擇 中央測光 or 平均測光)。

PS. 中央測光：測光著重分配給被攝影主體在畫面的中央區域。

平均測光：它測量整個畫面的平均光亮度，適合於畫面光強差別不大的情況。

## 4. SD資訊及格式化設定

- 4.1 檢視MicroSD儲存記憶卡容量
- 4.2 剩餘空間檢視
- 4.3 格式化與否（請參考本頁右上角之注意事項）

## 5.測速照相

### 測速照相設定選項

5.1 車速誤差調整	0
5.2 超速警聲設定	關閉
5.3 功能提示	全功能
5.4 倒數距離警示	關閉
5.5 路況警示	1/2 DB
5.6 音量調整	3
5.7 車速雷達靜音設定	50
5.8 行車警示	高速模式
5.9 雷達感度調整	自動

- 5.1 車速誤差調整：**當車輛碼表與GPS顯示車速有誤差時，可調整GPS顯示車速與車輛相同。  
預設值：0 Km/h【可調整範圍 -20Km/h - 20Km/h】
- 5.2 超速警聲設定：**當車輛巡航速度超過設定值，則發出【您已經超過設定速度，請減速】之語音警告。  
預設值：關閉【調整範圍 40-240Km/h】
- 5.3 功能提示：**提供（主功能、簡易功能）定位點警示選項，針對不同定位點發出警示。  
預設值：全功能  
全功能：針對系統所有定位點提供警示【固定照相、車距取締點、雷射出沒、易肇事、交流道、收費站、休息站、交流道、隧道口...】  
主功能：關閉收費站、休息站、交流道、易肇事、下坡、彎道、的功能提示  
簡易功能：關閉收費站、休息站、交流道、易肇事、下坡、彎道、隧道開頭燈、雷射常出沒路段、未保車距、的功能提示
- 5.4 倒數距離警示：**收費站、休息站、交流道、易肇事、下坡、彎道、隧道開頭燈…非固定流動照相定位點之倒數據距離警示。  
預設值：關閉

- 5.5** 倒數距離警示：接近定位點時，系統比對路段速限，提供車輛超速時提示警報功能。  
預設值：1/2DB  
1/2DB：進入1/2倒數總距離時，只要超速，持續發出警報聲，等車速降至速限值以下，才停止；但若是後續又超速，仍會發出警報聲【建議值】  
關閉：不管有否超速，都不發出警報聲  
150公尺：當倒數盡入進入150M時，若有超速，則發出三聲警報聲
- 5.6** 音量調整：測速器語音警聲音量調整。  
預設值：3【調整範圍 關閉、1-3】
- 5.7** 車速雷達靜音設定：當車輛速度未超過設定值時，啟動車外雷達自動靜音功能，完全杜絕低速行駛雷達誤報。【需有安裝車外雷達】  
預設值：50 Km/h【調整範圍0-120Km/h，市區中請勿設定過高】
- 5.8** 行車警示：提供（高速模式、市區模式）車外雷達接收模式。【需有安裝車外雷達】  
預設值：高速模式  
高速模式：開啓雷達接收警報音，當接收到X/K/Ku/Ka/Laser訊號時採用警報聲提示，同時顯示頻率燈號【預設值】  
市區模式：關閉雷達接收功能
- 5.9** 雷達感度調整：提供（最佳、佳、一般、弱）依車輛行使速度自動調整雷達靈敏度。  
預設值：自動  
最佳：90 Km/h以上  
佳：70~90 Km/h  
一般：50~70 Km/h  
弱：50 Km/h以下

## 顯示設定

### 顯示設定選項

- |            |    |
|------------|----|
| 1. LCD背光控制 | 恆亮 |
| 2. TV Out  | 關閉 |

1. LCD背光控制模式 - 背光 恆亮 或 關閉，選擇關閉則會在亮起30 秒後背光自動關閉。
2. TV輸出模式 - 外接螢幕信號輸出模式打開或關閉。

### 螢幕顯示說明



2011/09/29 07 : 51 : 55 G\_Speed: 27.8  
2458.3375,N 12132.8788,E R ●

字體顏色

藍色 : 06:00-18:00

黃色 : 18:00-06:00

日期時間: 2011/09/29 07 : 51 : 55

時速: G\_Speed: 27.8

經緯度: 2458.3375,N 12132.8788,E

車外雷達連線: R

開啓錄音: ●



### 執行播放軟體：

執行軟體光碟內 SouthStar-Viewer 中文繁體目錄當中的 SouthStar-Viewer.exe 播放軟體，進入播放軟體主畫面。



SouthStar-Viewer  
執行檔圖示


### 主畫面



- 注意1：若在Window 7、Vista上使用撥放軟體時，請點選本執行檔以後，按下滑鼠右鍵，選擇以【系統管理員身分】執行撥放軟體。
- 注意2：本公司不定期修改播放軟體，請上南極星官方網站網站下載最新版播放軟體安裝程式。【<http://www.southstar.com.tw/>】

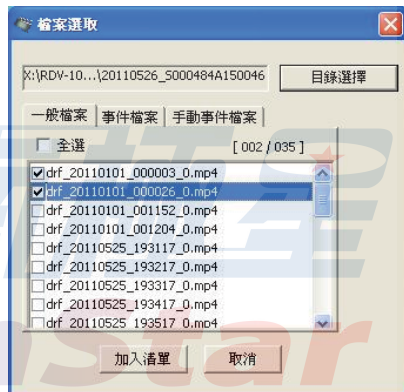


## 一、檔案開啓 / 播放：

- (1) 按壓 “  開啟檔案 ” ，畫面會出現” 檔案選取” 頁面（如附圖2 & 圖2），按壓” 目錄選擇” 選取影像檔案。
- (2) 按壓” 加入清單” 影像檔案即可顯示於播放程式上（如附圖3）。
- (3) 按壓播放程式上的檔案兩下，即可播放影片。



(圖1)



(圖2)

種類	日期	檔名
N	2011.09.29	drf_20110929_104847_0.mp4
N	2011.09.29	drf_20110929_104858_0.mp4
N	2011.09.29	drf_20110929_104937_0.mp4
N	2011.09.29	drf_20110929_144022_0.mp4

(圖3)



## 二、設定 (設定密碼與速度單位)：

按壓 “” 可以設定軟體播放的密碼及速度單位設定。



## 三、影像擷取：

按壓 “” 播放中的影像會暫停，可擷取正在目前畫面的影像 (影像播放中才可執行此功能)。



“30張影像”功能，使用者可擷取從目前畫面大約一秒鐘的圖 (30張)。



#### 四、儲存：

按壓 “” 儲存備份檔案。



#### 五、列印：

按壓 “” 列印目前播放中的單張影像或者行車記錄器中的影像檔案。



#### 六、版本資訊：

按壓 “” 檢視播放程式版本資料。



本公司不定期修改播放軟體，請上南極星官方網站網站下載最新版播放。

軟體安裝程式

【<http://www.southstar.com.tw/>】

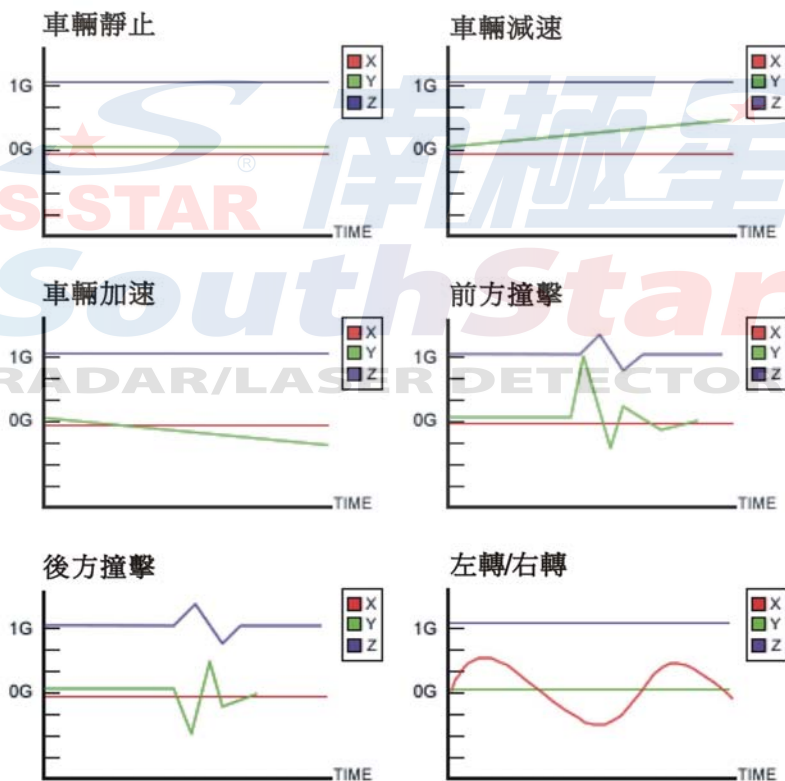


### 認識 G-Sensor 撞擊感應器

G-Sensor 是一種方向重力改變檢測裝置，能感應車輛行進當中重力改變，介於重力變化紀錄車輛行進當中遭遇情形。

本產品具備3G-Sensor是三維撞擊感應器，能夠紀錄下X軸(左右)、Y軸(前後)、Z軸(上下)重力變化，配合同步影音紀錄，可檢測車輛行駛狀態。當車輛發生撞擊時，除強制鎖定事件錄影外，並可透過影像與撞擊數據釐清肇事責任。

### G-Sensor 撞擊感應器分析儀示意範例圖



## 雷達測速系統警示說明



若有安裝車外主機，行駛當中收到雷達測速電波時則將藉由警報警發出警告。雷達測速電波漸強時【代表越接近訊號源】，警報聲亦隨之變化。訊號越強時代表越接近訊號源，警告聲越急促。

測速系統種類	警示音	偵測距離	應對方式
X頻 外掛攔截式雷達 固定式偽閃雷達	X band	X頻雷達功率大，本產品直線收訊距離可達1000~2500 m。	出現此種警訊時請先放油門，稍加判斷真偽訊號，待警訊持續加強急促時再煞車減速即可從容應對反應。
K頻 外掛攔截式雷達 手持雷達測速槍	k band	K頻雷達功率較大，本產品直線收訊距離可達800~2000m。 【註：遭遇立即開機方式測速會縮短收訊距離。】	【註：通常警車於攔下違規車輛後會關閉測速雷達，此時經過警車雖看見測速雷達，但本產品卻沒有警示是正常現象】
新K頻 流動式測速雷達 固定式測速雷達	k band	新K頻雷達功率小，本產品收訊距離如下： 流動式測速照相約200~600m 固定式測速照相約250~800m	出現此種警訊時請在安全的行車範圍內儘速煞車減速反應。 【註：新K頻與Ku頻三腳架流動測速系統為國內警方主力測速照相系統，請多加注意】
Ku頻 流動式測速雷達 固定式測速雷達	Ku band	Ku頻雷達功率小，本產品收訊距離如下： 流動式測速照相約250~800m 固定式測速照相約300~1200m	
Ka頻 外掛攔截式雷達 流動式測速雷達	ka band	Ka頻雷達功率極小，但此種系統稀少，外掛式攔截雷達本產品直線收訊距離約500~1000m，三腳架直線測距約200~500m。	出現此種警訊時請在安全的行車範圍內儘速煞車減速反應。
LASER 手持雷射測速槍	Laser	K頻雷達功率較大，本產品直線收訊距離可達800~2000m。 【註：遭遇立即開機方式測速會縮短收訊距離。】	出現此種警訊時請在安全的行車範圍內儘速煞車減速反應。 【註：雷射光束未打中本產品接收器則無警訊】

## 車速雷達自動靜音設定



- 功用：GPS衛星雷達可由衛星訊號計算行車速度，使用者可自行設定雷達測速系統警示速度值【最低0Km/h，最高120Km/h】，決定發出警示警響與否，雷達定速設定，可以降低電波干擾，車速未超過設定值系統自動靜音，僅顯示雷達頻率文字；當車速超過設定值以上，立即發出持續警音。
- 設定方式：參考 Page.18 5.7 功能設定，AAC車速雷達靜音設定。
- 注意：速度值不可設定過高，否則可導致無法適時發出警訊之虞。  
【建議常態設定值：台灣地區：50 Km/h；大陸地區：40 Km/h】

## 影響雷達收信距離之環境因素

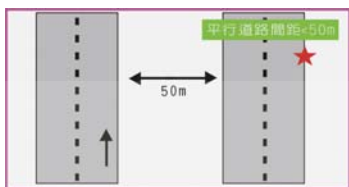


- 遭遇警方採用目測立即開機【Instant-on】方式測速，測速雷達可在瞬間測得來車速度，帶頭行駛時本產品可能無法完全因應。
- 與測速雷達頻率相近的電波亦可能為機器所接收而造成誤判，例如便利超商與銀行電動門感應器、電信局發射站、車流量計數器、港口以及航空站…所發出的電波。於市區使用時將雷達測速AAC自動靜音速度限值設定在40-50 Km/h，可以大幅減少受干擾情況。
- 雷達偵測器的偵測距離會隨當時環境與路況而改變。若是前方有大型車輛阻擋可能導致接收距離減短。
- 遭遇對向車道正在使用雷達波測速時，由於電波散射與折射的關係，本產品同樣會發出警告。

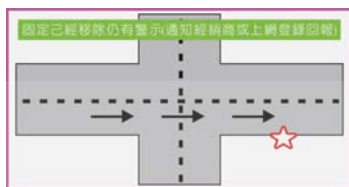
## GPS可能出現疑似故障之異常警示

全球定位系統之衛星訊號由美國NASA追控中心控制，加上天候狀況可能影響精準度，而GPS衛星雷達乃結合衛星訊號、車輛行跡路線之方位角度，比對系統資料庫決定發出固定照相警訊之時機，所以出現以下異常警示為正常現象，非產品故障。

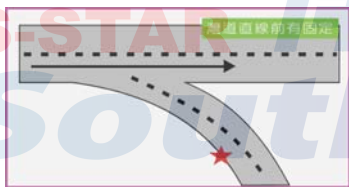
★ - 表示固定桿位置 ☆ - 表示已經移除之固定桿



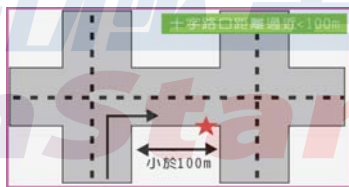
平行道路間距少於50公尺，行駛於非固定桿架設道路時，可能出現警訊



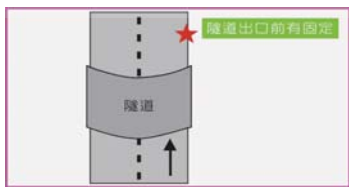
固定桿移除時，系統資料庫尚未更新仍會出現警訊



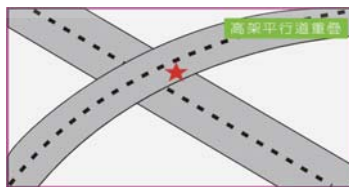
固定桿架設於前方小角度彎道處，行駛於彎道前之直線路段，會出現警訊



當車輛於十字路口轉彎後100公尺內遭遇固定桿，可能無法發出警訊



固定桿架設於隧道出口後100公尺內，行駛於隧道內，可能無法發出警訊



立體道路附近，可能發出非架設於行駛車道上固定桿警訊



### ■ 測速器檔案說明

測速器座標更新資料時，請取下 Micro SD記憶卡，透過讀卡機連結至電腦，讀取記憶卡上的資料，在記憶卡中會發現有一個“SCDB”資料夾，此資料夾即是測速器座標資料，SCDB 資料夾內的 TW\_ULDB.bin 即是座標檔。



SCDB

測速器座標資料夾



TW\_ULDB.bin  
BIN 檔案  
370 KB

測速器座標檔

注意：如果無 SCDB 資料夾或無 TW\_ULDB.bin 座標檔，則無法使用測速器之所有功能。

### ■ 座標檔下載更新

測速器座標更新資料時，請至南極星反雷達測速器、行車紀錄器官方資訊網下載最新之座標檔，下載後請將檔案解壓縮後，拷貝至記憶卡內，覆蓋原本檔案或資料夾即可。

請上南極星官方網站的【資料下載專區】下載最新座標檔案

【<http://www.southstar.com.tw/>】

注意事項：

定期格式化 SD卡時強烈建議使用本產品格式化功能（參照 Page.16 4.3說明）

避免使用 Windows 格式化 SD卡，否則將會遺失設定檔與測速點數據。

## 主要規格



### 主要規格參數：

- 工作電壓 行車紀錄器 DC 12V-24V  
車外雷達 DC 12V
- 受信周波數 GPS【1575.42 MHz ± 1.023 MHz】  
選購配件：車外雷達/雷射接收主機  
X band：10.525 GHz ± 50 MHz  
Ku band：13.450 GHz ± 100 MHz  
K band：24.150 GHz ± 100 MHz  
New K band：24.125 GHz ± 100 MHz  
Ka band：33.4 ~ 36.0 GHz  
LASER：904nm
- 鏡頭 120度廣角，5.0M 1/4" CMOS
- 螢幕 2.2 吋 TFT LCD
- 儲存媒體 Micro SD Class6以上 4G-16G（選購）：建議使用Sandisk卡
- 工作溫度 -10oC ~ +80oC
- 尺寸 行車紀錄器：113.5mm【W】x 62mm【H】x 28mm【L-longest point】  
車外雷達：87mm【W】x 36mm【H】x 91mm【L-longest point】
- 重量 行車紀錄器：125g，車外主機：210g 外殼材質：ABS



### SD記憶卡容量對照表：

本表為開啓前後鏡頭拍攝、680x480 dpi、30幀/sec、錄音開啓狀態下測試所得，可錄影時間長短會受到外界光線影響，本表僅供參考

記憶卡容量	儲存時間
4G	2.5-3 hr
8G	5-6 hr
16G	10-12 hr
32G	20-24 hr

建議使用者定期格式化記憶卡【約每兩個星期】，避免長時間重覆讀寫造成檔案系統損壞，本公司對於資料之損失不負任何責任。本產品不支援記憶卡熱拔插功能，請關閉電源後拔插卡片。



**Thank you for using our product.**

**Please read and understand content within this manual before you use product.**

The incorrect installation or utilization could cause damage to device or user. We shall not be liable for result › incidental damages or other losses that incurred by user in relation with user's mistake to obey the information and instructions contained herein.

The product is designed to record, store, play and analyzes videos caused by impacts but we do not guarantee the product records every event without missing. Furthermore, If the impact is too weak, the vibration sensor may not be able to detect the impact, which induces that the system will be unable to automatically start recording the video file. The information within this manual may change without notice due to technical changes or upgrades.

- Please do not use outside the specification [DC 12 – 24V] the voltage.
- Do not remove the vehicle charging line fuse, and use 3A fuse, so as to avoid failure, abnormal heat and fire wire.
- Please note that the machine operating temperature range [-10oC ~ +80oC] °. Exceed this temperature may be as machine failure °.
- Dual-camera driving record simultaneously record two lens film, SD card for high quality and stability requirements › Intense suggestion use Sandisk SDHC [C4-C10] memory cards.
- This product is not waterproof, do not install the main body and rear camera in the car outside.
- Recommend that users format the memory card on a regular basis [About every two weeks] › Avoid prolonged repeated read-write file system damage caused › The Company assumes no responsibility for data loss.



## Basic

 <p>RDV-1100G</p>	 <p>12V Car Charger</p>	 <p>Car Mount</p>
 <p>Micro SD Card</p>	 <p>Manual CD</p>	

## Optional

 <p>Radar Receiver</p>	 <p>Outer Power Cord</p>	 <p>Fixation packages</p>
--	--	---

※ Order Service : +886-2-86618666

※ Order Fax : +886-2-86616222



## Main features

Congratulations on the purchase of the GPS car video recorder device. This is an user friendly device, an user does not need to press the button to operate. Once a user start the car engine, the RDV-1100 will record automatically.

The Device is equipped with the latest generation SiRF Star IV GPS processor specifically designed for fast and accurate fix on GPS signals.

### ■ 2.2 LCD

View your recorded file immediately.

### ■ G-Sensor

Stores impact data when G-sensor activated. The Viewer software analyzes data and show on shock graph. The x-y-z axis graph displays the impacted direction of the vehicle.

### ■ Loop record

If the SD is full is on, oldest data will be erased and overwritten by the new data.

### ■ Event record

When an event occurs caused by sharp breaking, rapid acceleration, excessive cornering or sudden impact, saves the recorded video.

### ■ GPS data logger

Receive GPS signal and show on the map.

### Mounting your RDV-1000 device

- Choose a location which was good driver view angle for mounting the device.
- Cars that are equipped with window film may affect GPS performance
- Rotate car mount to adjust the angle for proper viewing position.
- Firmly dock the RDV-1000 on the car mount which has been mounted to your windscreen.



### 1. Micro SDHC Card use

Do not remove the Micro SD card while recording, the recorded or stored data may be lost or damaged.

PS. If insert a wrong or defected Micro SD card, voice notification will alert.

### 2. Connect the power source

- Turn off the engine and remove the key from ignition.
- Check if the micro SD Card is inserted into the RDV-1000 before the Car Engine turned on.  
For the initial use, do not disconnect power supply till the system boots completely.  
If you remove the micro SD Card while the product is on, the recorded data maybe damaged. Make sure the main power is completely off before removing the micro SD Card from the product.
- Plug the car charger to the 12 V outlet of your car and then connect the charger cable to the mini USB power port.
- When the power is on, the LCD screen will turn on and the recording is available

### 3.Normal Recording and Event Recording

- While connect the power, the device will alert the Recording voice and the REC LED will be glowing RED.
- In Normal recording mode, file will be recorded into 1minute intervals and saved to Normal folder.
- If the micro SD Card memories are full (while the normal recording is on), the system will overwrite from the oldest recorded data.
- In the case of an impact, the G-Sensor will trigger the event mode and the recorded data will be saved in Event folder.
- The recorded file name of Event Recording example: evt\_YYYYMMDD\_HHMMSS\_NO.mp4. (YYYY:Year, MM:Month, DD:Day, HH:Hour, MM:Minutes, SS:second.)

### 4.Manual Event Recording

- When press the “△” button, the Event alarm will sound and the recorded data will be saved in the Manual Event folder.
- The recorded file name of Event Recording example format: muevt\_YYYYMMDD\_HHMMSS\_NO.mp4. (YYYY:Year, MM:Month, DD:Day, HH:Hour, MM:Minutes, SS:second.)
- If the Manual Event Recording folder is full, the system won't overwrite the manual recorded data. User need to delete data manually.

### 5.Video Preview/Play Functions on the LCD screen

- Press the Menu button, enter the “Viewer setting Menu”, to select the “All File Lists” to view the recorded video.

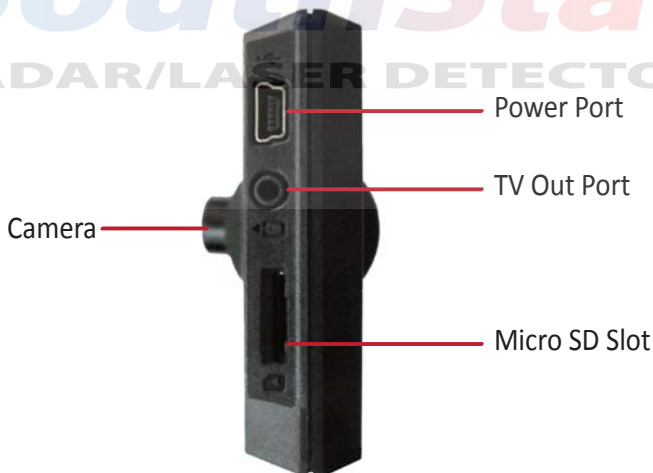
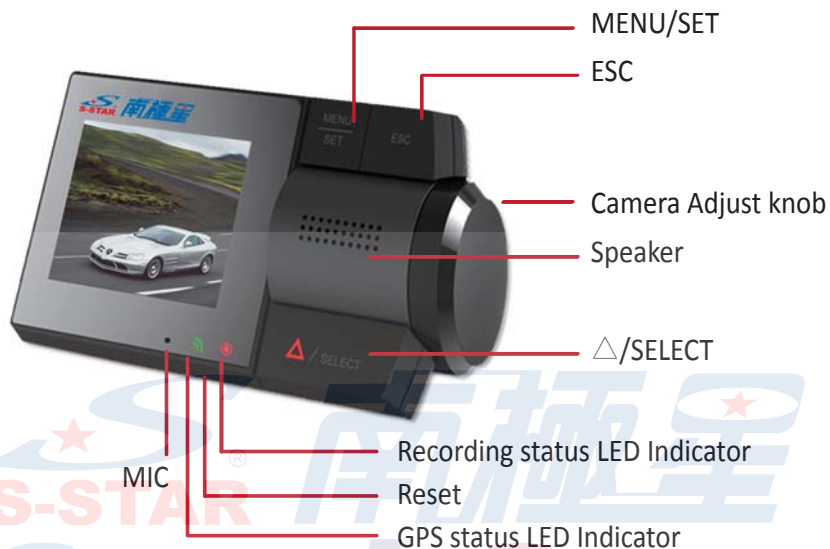
### 6.LCD Backlight

- Backlight Time: “Always ON.”

### 7.Reset

- Use the stylus tip to press down the reset button through the hole to reset the system.

## Description



## 1.MENU/SET Button

Enter Main menu page / User Menu configuration setting

## 2.ESC Button

Back to previous page under each setting screen

## 3.△/SELECT Button

The “ △ ” button is for Manual Event recording, it can be used to record other accidents or to record great scenery while driving. “SELECT” for Menu items select

## 4.Camera Adjust knob

Rotate the Camera angle.

## 5.Speaker

For audio output notification

## 6.MIC

For audio/video record

## 7.GPS status LED Indicator

blinking – GPS no fix , glowing – GPS fix

## 8.Recording status LED Indicator

glowing - Ordinary record is normally running , blinking - Event record is running

## 9.Power Port

Mini-USB connector serves as the power connector for charging the device.

## 10.TV Out Port

Connects to outside monitor for Video display

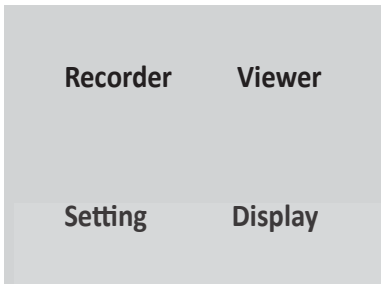
## 11.Micro SD Slot

Accepts Micro SDHC storage cards, allowing you use video image files stored in it.

## 12.Reset Button

Reset the RDV-1100 system

## Main Menu



### Factory default setting:

Recorder Format: H.264  
 Quality: High  
 Audio: ON (AAC)  
 Display LCD Backlight: Always On  
 TV Out: OFF

Press button "MENU" to enter Main Menu setting.

## Recorder

### Recorder Setting Menu

1. Format     H.264
2. Quality    High
3. Audio     AAC

*Format	There are H.264 / MPEG4 types. User can choose the recording format.
*Quality	Video Image quality setting: High / Middle / Low. User can choose the recording Quality. <b>PS.</b> (Video image size=> High: 1G 34 minutes, Middle:1G 60 minutes, Low: 1G 78 minutes)
*Audio	User can set the MIC ON(AAC)/OFF for the Voice recording

## Viewer

### Viewer Menu

1. All File List
2. GPS Info.
3. Version Information

* All file list	To select the recorded files/folder (Normal / Event / Manual Event) and play recorded video on the device LCD screen. Each folder could be saved 50 files.
* GPS information	This page will show the GPS Quality information.
*Version Information	This page will show the device Firmware version information.

## Setting

### Setting Menu

1. System
2. Accelerometer
3. Camera
4. SD Info& Format

*System	To set the Time Zone, Language (English/Russian/Big5/GB) and Set default value.
*Accelerometer	To set the Trigger mode on/off. To set the sensor Scale Value and Trigger Level.

*Camera	To set the Camera's brightness, contrast and AE Weight value
*SD Information & Format	To check the SD Card capacity , file storage information and to execute the SD Card format action

## Viewer

### Display Setting Menu

1. LCD Backlight ON
2. TV-Out Off

*LCD Backlight	Always ON
*TV out function	To set the TV out connection ON/OFF

**SouthStar**  
RADAR/LASER DETECTOR



### Run Software :

User can use the supplied CD to install the “SouthStar-Viewer.exe Viewer Program” for viewing the recorded video.



SouthStar-Viewer

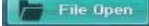
### Main Menu page

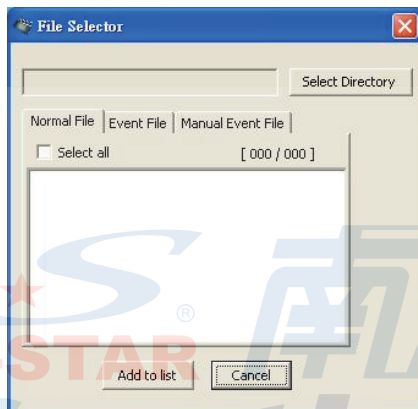


- Note 1 : If you use the Window 7 or Vista operating system, please [Administrator] run PC Viewer software.
- Note 2 : Software nonscheduled update, please download the new version of the player software. [<http://www.southstar.com.tw/>]

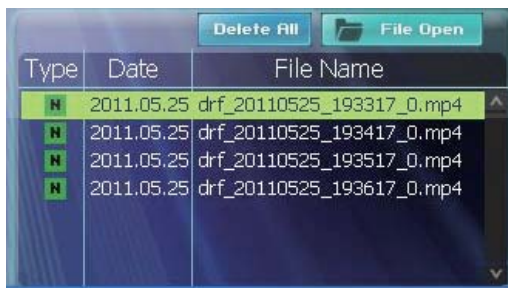


## 1. Open / Play :

(1) Press “  ” button, then the screen will be shown as below. Play list will show the video file list.



(2) When the file on the list is double clicked, the file will play.



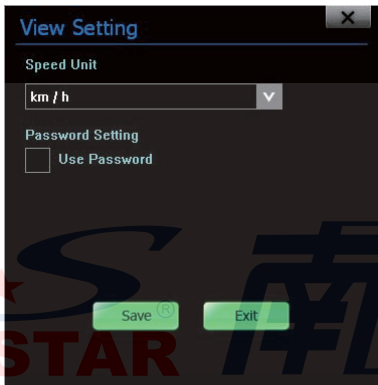
Type	Date	File Name
N	2011.05.25	drf_20110525_193317_0.mp4
N	2011.05.25	drf_20110525_193417_0.mp4
N	2011.05.25	drf_20110525_193517_0.mp4
N	2011.05.25	drf_20110525_193617_0.mp4




## 2.Password setting :

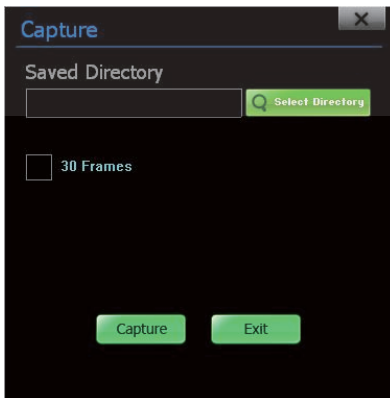
Password setting “”, user can click the “Use Password” item to set the password.

If you set the password, a password window will pop at startup.



## 3.Capture :

Press the “” and the playing video will be paused and user can capture the current viewer screen.



The “30 Frames” is for capturing video frames of 1 sec (30 frames) and convert to jpg file.




#### 4.Save :

Press the “” button for video file backup.



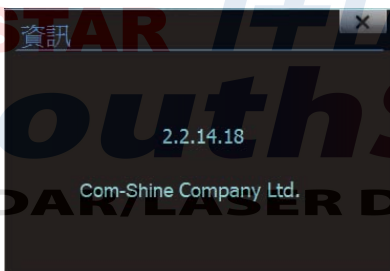
#### 5.Print

Press the “” button to print the current video screen, the function is available when the video file playing.



#### 6.Viewer Version information :

Press the “” to view the program version.



Software nonscheduled update, please download the new version of the player software. [<http://www.southstar.com.tw/>]

### Main Specifications :

- Operating power : RDV-1100G : DC 12-24V  
Radar Receiver : DC 12V
- Frequency : GPS [1575.42 MHz ± 1.023 MHz]  
Radar Receiver: (optional)  
X band : 10.525 GHz ± 50 MHz  
Ku band : 13.450 GHz ± 100 MHz  
K band : 24.150 GHz ± 100 MHz  
New K band : 24.125 GHz ± 100 MHz  
Ka band : 33.4 ~ 36.0 GHz  
LASER : 904nm
- Camera : Lens with 120o ,5.0M 1/4" CMOS
- LCD Touch Screen : Size - 2.2" TFT LCD
- Memory Card : Micro SD Class6 more , 4G-16G Suggestion use : Sandisk Card.
- Operating Temperature : -10oC ~ +80oC
- Dimension : RDV-1100G : 113.5mm [W] x 62mm [H] x 28mm , 125g  
Radar Receiver : 87mm [W] x 36mm [H] x 91mm , 210g

### SD Card Capacity table :

this table is open before and after the shot record 680x480 dpi 、 30 fps/sec 、 Recording income on state test 、 This table is for reference only.

Capacity	Storage time
4G	2.5-3 hr
8G	5-6 hr
16G	10-12 hr
32G	20-24 hr

This product does not support memory card Hot-plug, turn the power off after plugging the card.

## 售後保固憑證

本產品是在最嚴密的品質管理下生產製造。在正常使用狀態下，發生故障以及不正常的現象，請立即持本保證書至原購買處做最快速的免費維修服務。

- 1、保固期間【自購買日起一年內】，在非人為因素影響下正常使用狀況下享有免費的維修保固服務。
- 2、保證期間內若需維修請將保證書與本產品送回購買處。
- 3、本產品底部的認證條碼、序號條碼請勿撕毀。撕毀本產品序號與認證條碼或是自行分解改裝，本公司有權拒絕履行維修服務。
- 4、保證期間屆滿後若需維修，本公司將依產品故障狀況酌收維修費用。
- 5、於下列情況下，保證期間內本公司仍將酌收維修費用：
  - I. 錯誤的使用方法，非本公司指定之經銷商代為拆裝維修所造成的故障。
  - II. 因運輸、移動或是使用時不慎滑落所引起的故障及損壞。
  - III. 因意外因素或天然災害所引起的故障及損壞。

商 品 名	機身序號		
	※ 購買日期		自購買日起一年內
保 證 期 間	年 月 日		
※ 經 銷 商	店 名	※經銷商印	
	住 址		
	電話：		

※本保證書務必加蓋經銷商印章，並確實填寫購買日期，若無經銷商蓋章視為無效。

※本保證書不再發行，請務必妥善保存，以確保權益※