

# 目 錄

壹、使用前應注意事項	1
貳、產品之構成	2
參、產品具備之特性與功能	3
肆、裝置方式	4
1、 安裝時應注意事項	5
伍、各部功能與使用說明	6
1、 各部分功能說明	6
2、 按鍵與燈號功能說明	7
陸、多功能撥放軟體	8
1、 3G-Sensor 撞擊感應器分析儀	10
2、 撥放軟體功能說明	11
柒、主要規格與軟體需求	15
捌、保固規定	16
封底內頁：售後保固憑證	

# 使用前注意事項

首先非常感謝您選購南極星系列產品，也恭喜您做了獨具慧眼的最佳選擇。本公司自成立以來，一直致力於研發性能更優良的產品，並且提供更完善的售後服務。正因為每一台南極星產品都是經過百萬儀器檢測與嚴格品質把關，確保交付到消費者手上的商品均是高品質之優良產品，使的南極星系列產品成爲市場上有口皆碑的產品。

本公司提供產品購買人自買受日起一年內免費維修或瑕疵品更換服務，但僅限正常使用狀況下所產品之損壞，凡以人爲或不可預期之方式破壞機體，或任意撕毀機身背側序號條碼及保固標籤，或自行拆裝機身者，則買受人自動放棄本公司所提供之免費保固服務，且本公司有權決定是否對該項產品進行維修服務。

請務必詳讀並充分理解有關注意事項與產品特性。請絕對不要使用本說明書規定以外的操作方法，否則因此造成發生的事故，本公司概不負責。

- 請勿使用規格以外【DC 12-24V】的電壓。
- 請勿移除車充電源線上保險絲盒，並且使用 3A 以下之保險絲，以免造成故障，電線異常發熱及火災。
- 請注意本機的工作溫度範圍【-0 ~ +80<sup>0</sup>C】。超過此工作溫度可能會成機器故障。
- 本產品不具備防水功能，主機與後鏡頭請勿安裝於車外。
- 雙鏡頭行車紀錄器由於同時錄製兩鏡頭影片，對於 SD 卡品質與穩定性要求較高，強烈建議使用 Sandisk SDHC【C4-C6】高階記憶卡。
- 本產品不支援記憶卡熱拔插功能，請關閉電源後，確認主機上 LED 燈號完全消失以後才拔插卡片，否則資料將可能有損毀遺失之虞。
- 記憶卡有容量上的限制，當記憶卡容量飽和後，系統會自動覆蓋先前記錄下的檔案，請自行備份好需要保存的紀錄檔案，請勿於記憶卡當中存儲不相關的檔案，否則可能有發生系統無法正常儲存影像之虞。建議使用者定期格式化記憶卡【約每兩個星期】，避免長時間重覆讀寫造成檔案系統損壞，本公司對於資料之損失不負任何責任。

## 產品之構成

本產品包含以下配件

			
衛星行車影像紀錄器	後方攝影機	車充電源線	衛星天線
			
後方攝影機延長線	主機固定架	4G SD 卡	Video-Out 訊號輸出線

選購配件

			
停車錄影電源供應線	外接顯示螢幕		

※ 訂購客服專線：02-86618666

※ 訂購傳真專線：02-86616222

## 產品具備之特性與功能

### ■前後雙廣角雙鏡頭同步獨立錄影，內建麥克風

前方 125 度數位超廣角高解析鏡頭與後方 95 度廣角高像素，雙鏡頭同步錄影設計，【前後獨立影像，非分割畫面】，內建麥克風，全方位監控，忠實紀錄車輛前後影像與聲音。

### ■GPS 衛星定位紀錄各項行車數據

本產品具備衛星定位功能，除即時記錄車輛行進影像外，並同時紀錄車輛行駛的時間，軌跡，速度，方向，位置等，並可投射到 Google 地圖，讓您完全掌握車輛全程行駛記錄。

### ■內建三維 G-Sensor 重力變化感應器，時光回溯機制強制鎖定錄影檔案

具備先進之 G-Sensor 三維重力感應強行保存影像機制，當三維任一軸重力瞬間發生變化時、時光回溯機制將主動鎖定該段前後最少各 15 秒影像，不被其他影像覆蓋；當車輛與其他車輛發生撞擊時，可利用三維撞擊感應數據判別重力變化與撞擊方向，釐清責任。

### ■影像解析度 680 x 480dpi，錄影像 30 幀/秒，自動重複覆蓋錄影

車輛啟動自動錄影，前後各 680 480dpi 與每秒 30 幀之高解析影像，影像儲存區分為強制儲存區、一般儲存區與停車監控儲存區。

### ■支援即時影像輸出

具備 Video Out 功能、可外接螢幕，可切換選擇播放前方或後方即時影像。

### ■支援停車移動與撞擊監控錄影功能

使用專屬停車錄影電源線，車輛停車進入監控模式，當鏡頭攝影範圍當中有物體移動或是車輛感應碰撞動作，時光回溯機制將自動錄製前後最少各 15 秒影像，並且自動偵測汽車電瓶電壓，當電壓過低時自動關閉主機。

### ■MP4/H.264 檔案規格

透過專屬播放軟體，可同時播放影片，配合撞擊數據與衛星行車數據分析事故責任。影片採用 MP4/H.264 規格錄製，也可利用一般播放程式播放【無撞擊數據】。



## 裝置方式

1、將主機固定架正確安裝於主機上，移除鏡頭前方保護膜，選定適合安裝位置，請注意安裝位置不可影響駕駛人視線【建議安裝於車內後視鏡後方】，安裝前請先清潔安裝處玻璃表面以獲得最佳固定效果。

2、將 SD 插入 SD 卡插槽。強烈建議使用 Sandisk SDHC【C4-C6】高速記憶卡。

3、移除固定架上雙面膠護膜，將固定架黏貼於選定處，調整主機成往前傾約 5-10 度即可。

4、衛星天線安裝時請注意正反面，正面【接收部或有雙面膠之黏貼面】須朝天空，天線上方務必排除金屬物阻擋【包含隔熱紙】，否則將導致衛星收訊不良。

5、選擇後鏡頭安裝位置，安裝前請先移除鏡頭上保護膜，並清潔安裝處玻璃表面以獲得最佳固定效果；移除後鏡頭固定架上雙面膠護膜，將固定架黏貼於選定處，並將後鏡頭調整成往後傾與水平約 10 度後鎖緊螺絲。

注意：後鏡頭不防水，不可安裝於車外。



- 6、後鏡頭延長線插入主機【CAM】插孔，衛星天線插入主機【GPS】插孔，專用車充電源線分別插入主機【DC】插孔與汽車點煙插座即完成架設。車充電源線之電源插頭內有保險絲請勿任意移除不用。

**注意：請確認 GPS 天線插孔與插槽當中無任何縫隙，否則可能出現衛星無法連線之虞。**

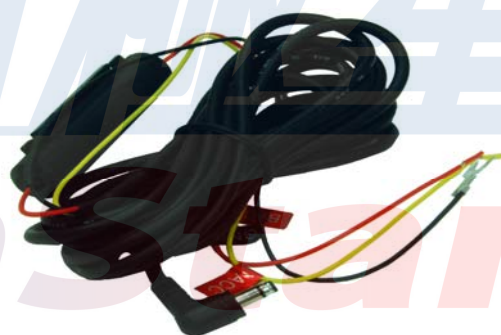


- 7、若有外接顯示器需求，請將專屬 Video-Out 訊號輸出線，請插入主機【VIDEO】插孔，黃色接頭接上顯示器 Video-In 插槽。白色接頭不需接上（若有）。



- 8、若有停車後監控攝影的需求，請選購【停車錄影電源供應線】，紅線接電瓶正電【+】，白線接二段電【AAC】，黑線接負電【-】，電源線保險絲請勿任意移除不用。  
(備註：不需使用車充電源線)

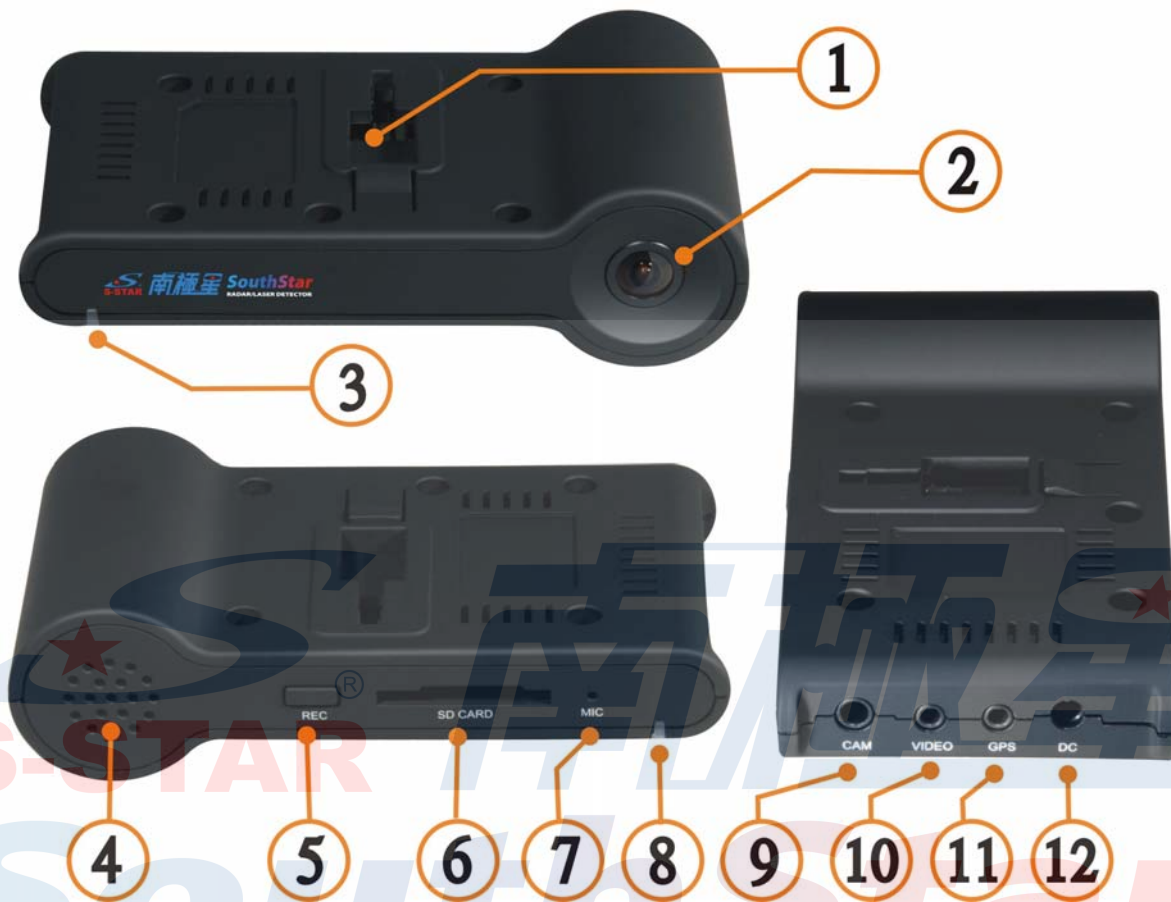
**使用停車監控錄影請避免連續超過 24 小時，否則將有耗盡電瓶之虞。**



## 安裝時應注意事項

- 一、行車影像紀錄器安裝位置以不影響行車視線為第一優先，並且維持玻璃表面清潔，以獲得最佳錄影效果。若有任何安裝疑慮，請尋求專業人員協助安裝。
- 二、後鏡頭不防水，請勿安裝於車外。避免用手觸摸鏡頭，鏡頭污穢時，請利用鏡頭專用拭紙擦拭，避免刮傷鏡頭影響錄製品質。
- 三、鏡頭前方若有顏色過深隔熱紙會影響錄製品質，請儘可能避免。
- 四、請確認 GPS 天線確實插好，並避免衛星天線安裝處上方有隔熱紙遮蔽，否則將有衛星訊號接收不良之虞，若無法避免者，建議隔熱紙做部分割除處理。
- 五、主機與衛星天線不可緊鄰行動電話、無線電收發機，否則可能有無法正常作動之虞。

## 各部功能與使用說明



### 各部功能說明

- 1、主機固定架插槽
- 2、前方高解析攝影鏡頭
- 3、停車模式顯示燈號
- 4、蜂鳴器
- 5、強制事件錄影/麥克風開關/外接顯示幕切換按鍵【REC】
- 6、SD 記憶卡插槽【SD CARD】
- 7、內建高感度麥克風【MIC】
- 8、電源/GPS 衛星/靜音模式顯示燈號
- 9、後鏡頭輸入插孔【CAM】
- 10、影像輸出插孔【VIDEO】
- 11、衛星天線插孔【GPS】
- 12、電源輸入插孔【DC】

## 按鍵與燈號功能說明

按鍵	操作	功能與狀態說明	燈號	警音
	開機		所有燈號亮起	BI~長音
	關機	內建電池於五秒內 儲存影像後自動關機	所有燈號熄滅	
	錄影	衛星尚未連線		閃爍紅燈
衛星正常連線			閃爍綠燈	
REC	按一下	手動強制鎖檔 (前後各 15 秒影片)	綠燈/紅燈 快速閃爍	開始儲存時 BI、BI 兩短音 結束儲存時 BI 一短音
	按三下	切換 VIDEO 訊號輸出 顯示前鏡頭或後鏡頭影像	無	BI、BI 兩短音
	長按	開啓/關閉 麥克風收音	關閉麥克風 紅燈(綠燈) 慢速閃爍	BI、BI 兩短音

使用車充電源線無法開啓停車監控攝影功能，需改用停車錄影專用電源供應線（選購品），安裝方式參考 Page.5 裝置方式第 8 項說明，其燈號表示如下

操作	功能與狀態說明	停車錄影藍色燈號
開啓車輛電源	普通錄影模式 (功能參考上方表格說明)	關閉藍色燈號
關閉車輛電源	開啓停車錄影模式	藍色燈號亮起

### 停車移動監控與撞擊監控錄影：

停車監控錄影功用乃於車輛熄火後進行監控，監控模式下當鏡頭攝影範圍當中有物體移動或是 G-sensor 感應碰撞動作，時光回朔機制將自動錄製前後各 15 秒影像。

當車輛蓄電瓶處理低電源時【低於 11.5V】，將自動停止停車監控錄影。

使用停車監控錄影請避免連續超過 24 小時，否則將有耗盡電瓶之虞。

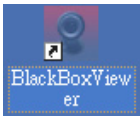
當出現以下情形表示 SD 卡無法正常讀取，請格式化 SD 卡或是更換 SD 卡：

- 1、紅藍燈持續快閃，並持續發出 BiBi 警告
- 2、紅燈恆亮，無法進入紅燈閃爍（無法錄影）
- 3、開機後每隔約 30 秒後，重複開機動作



# 多功能撥放軟體

- 1、 安裝播放軟體：  
執行 SD 卡當中 BlackBoxViewer.exe 安裝播放軟體，軟體安裝成功後會自動於桌面上建立 BlackBoxViewer 快捷圖示。【Urive.exe 為原文程式，不需安裝】
- 2、 點選電腦桌面上 BlackBoxViewer 快捷圖示或是進入開始功能表列點選 BlackBoxViewer



桌面快捷圖示



開始功能表列

The screenshot displays the BlackBoxViewer software interface. At the top, it features the 'SouthStar RADAR/LASER DETECTOR' logo. The main area is divided into several sections:

- 前鏡頭錄製畫面** (Front camera recording screen) on the left, showing a street view with a yellow taxi.
- 後鏡頭錄製畫面** (Rear camera recording screen) on the right, showing a rear view of a silver car.
- 播放控制器** (Playback controller) at the bottom left, including a progress bar and playback buttons.
- 3G-Sensor 撞擊感應儀 車速分析圖** (3G-Sensor impact sensor speed analysis graph) at the bottom left, showing a line graph of speed over time.
- 時速表** (Speedometer) at the bottom center, displaying a speed of 14 miles per hour.
- 時間, 經緯度與最大撞擊值** (Time, latitude/longitude, and maximum impact value) at the bottom right, showing data for 2010.12.26 15:47:58.
- 檔案目錄** (File directory) at the bottom right, containing a table of recorded files.

號碼	日期	時間	類型	檔案名稱
001	2010-12-26	15:08:42	一般	F:\W行車紀錄器
002	2010-12-26	15:45:56	一般	F:\W行車紀錄器
003	2010-12-26	15:47:56	一般	F:\W行車紀錄器
004	2010-12-26	18:19:22	一般	F:\W行車紀錄器

At the bottom of the interface, there are two main functional areas:

- 播放程式功能區** (Playback program function area) on the left, containing navigation and playback controls.
- 影片檔案功能區** (Video file function area) on the right, containing file management and search controls.

**播放控制器按鍵【由左而右】**

播放/暫停

停止

擷取地圖畫面

擷取影片畫面

列印影片畫面

〈：慢速播放

〉：快速播放

—：調降音量

＋：調升音量

日期時間/最大撞擊值  
緯度/經度



**速度/加速度顯示切換**

**播放程式功能區按鍵【由左而右】**

行車視訊/行駛紀錄顯示切換

設定影片密碼

解除影片密碼

設定瀏覽器參數

使用者設定參數

查看Google地圖路徑

**影片檔案功能區按鍵【由左而右】**

查看事件報告紀錄

開啓特定影片檔案

搜尋日期區間檔案

下載SD資料

刪除選擇檔案目錄項目

刪除全部檔案目錄項目

- 注意 1：若在 Window 7、Vista 上使用撥放軟體時，請點選本執行檔以後，按下滑鼠右鍵，選擇以【系統管理員身分】執行撥放軟體。
- 注意 2：若在 Window 7 64bit、Vista 64bit 上使用撥放軟體時，可能出現無法選擇中文介面的問題，此時請將 C:\Program Files x86 目錄下 BlackBoxViewer 目錄複製到 C:\Program Files\ 目錄下，並將桌面上 BlackBoxViewer 快捷圖示路徑改成  
C:\Program Files\BlackBoxViewer\BlackBoxViewe\BlackBoxViewer.exe
- 注意 3：本公司不定期修改播放軟體，請上南極星官方網站網站下載最新版播放軟體安裝程式。【<http://www.southstar.com.tw/>】

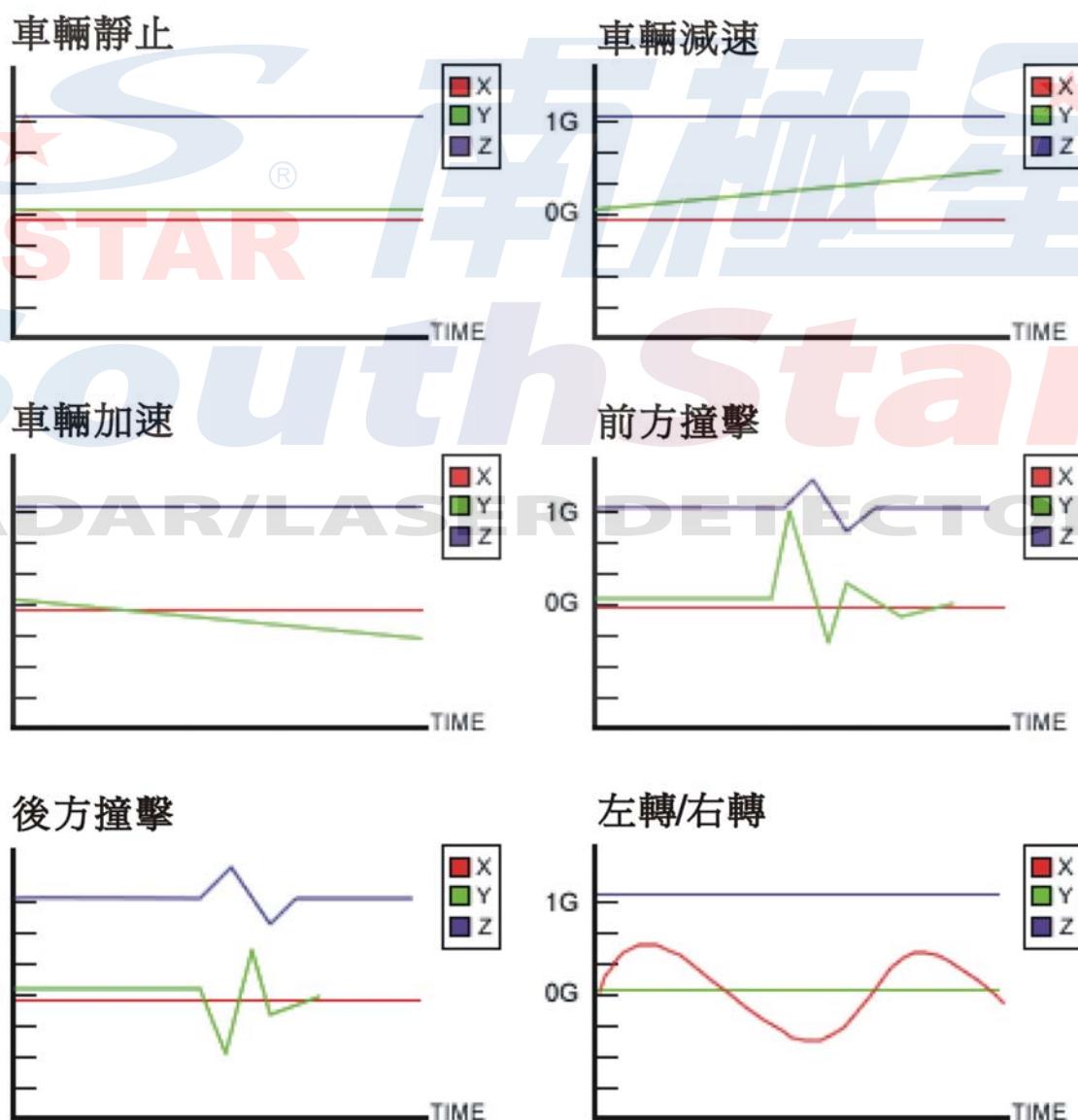
## 3G-Sensor 撞擊感應器分析儀

### ■認識 G-Sensor 撞擊感應器

G-Sensor 是一種方向重力改變檢測裝置，能感應車輛行進當中重力改變，介於重力變化紀錄車輛行進當中遭遇情形。

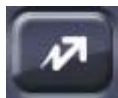
本產品具備 3G-Sensor 是三維撞擊感應器，能夠紀錄下 X 軸(左右)、Y 軸(前後)、Z 軸(上下)重力變化，配合同步影音紀錄，可檢測車輛行駛狀態。當車輛發生撞擊時，除強制鎖定事件錄影外，並可透過影像與撞擊數據釐清肇事責任。

### ■G-Sensor 撞擊感應器分析儀示意範例圖





## 撥放軟體功能說明



一、**行車視訊/行駛紀錄顯示切換**：選擇查看車輛行駛軌跡紀錄，最多可察看一個月內行車軌跡紀錄



按下【行駛紀錄模式】按鍵後進入本視窗

- 1、如圖中 1 所示：按下【開啓行駛紀錄文件】按鍵，請選擇 SD 卡內 Setup 資料夾當中格式為 .dat 檔案，將會出現依照日期排序的紀錄檔案
- 2、如圖中 2 所示：選擇要打開的檔案，讓檔案反白
- 3、如圖中 3 所示：按下【查看路徑地圖】按鍵，將會出現行車路徑軌跡圖
- 4、行車軌跡路徑圖當中具備查看路徑，路徑追蹤，路徑圖擷取功能



二、**設定影片密碼**：影片加密後，需使用密碼才能觀看影片，且僅能專用播放軟體播放，無法使用一般軟體播放影片



三、**解除影片密碼**：移除密碼後，可使用任何軟體播放影片





#### 四、設定瀏覽器參數：設定播放程式環境參數

設定瀏覽器環境

下載SD卡數據資料夾: C:\WBlackBox\WSD

螢幕擷取資料夾: C:\WBlackBox\WCAPTURE

解除密碼後儲存的資料夾: C:\WBlackBox\WDECRYPTION

選擇語言: 正體中文

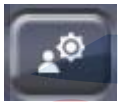
速度單位:  mile/hour  km/hour

地圖顯示設定

顯示移動路徑:  停用  使用

顯示路徑間隔: 三秒

- 1、下載 SD 卡資料夾：指定下載 SD 卡資料時存放的文件夾
- 2、螢幕擷取資料夾：指定影像或地圖截圖存放的文件夾
- 3、解密文件資料夾：指定加密影片解除密碼後存放的文件夾
- 4、語言選擇
- 5、速度單位：選擇顯示速度訊息時使用的單位（英哩/公里）
- 6、顯示移動路徑：選擇是否於地圖上顯示行車路徑
- 7、顯示路徑間格：設定在地圖上路徑標記之間距



#### 五、使用者設定參數：設定行車紀錄器相關執行參數

環境設定

儲存資料夾: I:\WSetup\Wsetup.ini

司機:

車牌號碼:

撞擊量設定:

快速設定: 低感度, 中感度, 高感度

手動設定:

X: 0.7 G Y: 0.7 G Z: 0.7 G

錄音結構: 30 fps

文件加密設定:  停用  使用

靜音:  停用  使用

裝置音:  停用  使用

攝影機後視功能:  停用  使用

停車模式SD卡使用容量:  25%  50%

密碼設定: 2010-12-19, 16:39:37, 星期日

時區設定

(GMT+08:00) Beijing, Hong Kong, Perth, Singapore, Taipei

- 1、儲存資料夾：指定參數檔案存放的文件夾
- 2、司機/車牌號碼：輸入車輛訊息，以便日後辨識管理
- 3、撞擊量設定：本參數決定撞擊時【自動強制錄影】啟動的時機  
G 值設定越高，撞擊敏感度越低
- 4、錄影結構：影像幀率(每秒錄製張數)越高，畫面流暢度越佳，記憶卡可存儲影像時間越少
- 5、文件加密設定：選擇針對檔案進行密碼保護
- 6、靜音：選擇是否同時收錄聲音
- 7、裝置音：選擇是否停用錄影過程當中的提示音
- 8、攝影機後視功能：選擇後攝影機是否開啓鏡射功能
- 9、停車模式 SD 卡使用容量：設定停車監控攝影可佔用 SD 卡的容量

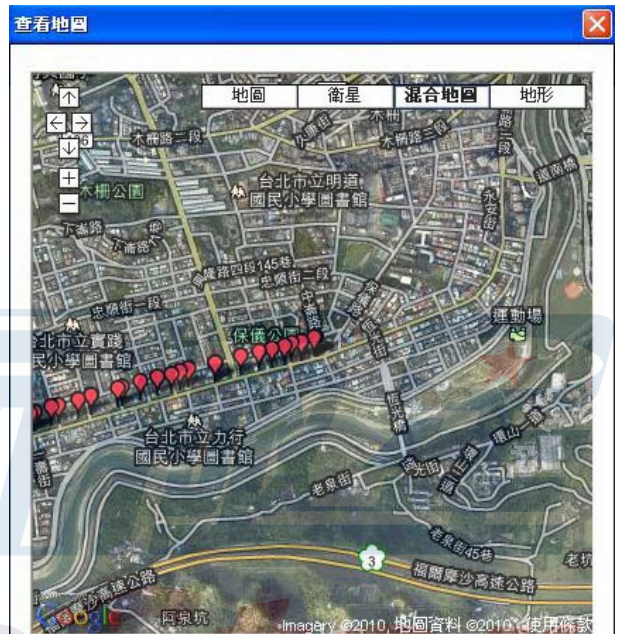
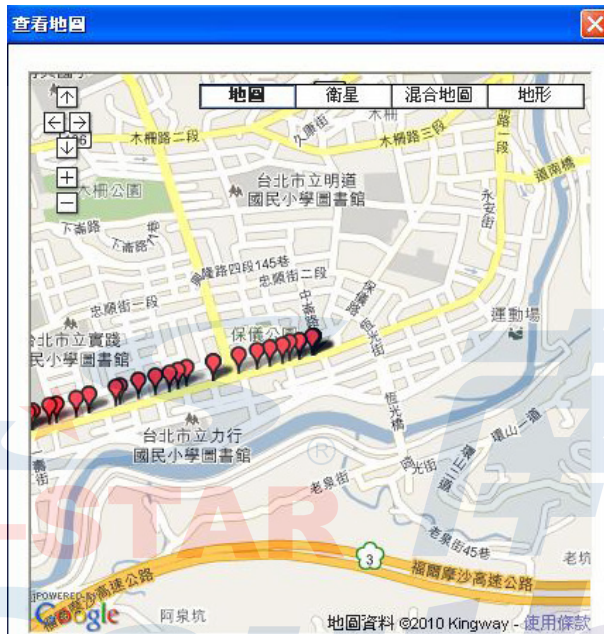
10、時間設定：將目前電腦的時間寫入 SD 卡當中

11、選擇時區：台灣為【+08:00】Taipei



## 六、查看 Google 地圖路徑：

1. 撥放行車影片時，點選【軌跡撥放】按鍵後，可結合 Google 全球電子地圖撥放視窗，同步顯示車輛行走路線軌跡
2. 本功能需在網際網路連線狀態下才能正常撥放
3. 行車錄影檔案錄製時需衛星連線正常狀態下，才能紀錄行車軌跡
4. Google 提供四種地圖模式可自行切換選擇
5. Google 全球電子地圖因基於保護國家安全政策下，所撥放之軌跡紀錄與實際行使路線可能會有些許誤差偏移，此乃正常現象。



## 七、事件報告：統計 G-Sensor 碰撞感應強制事件錄影數據資料

事故報告

事故資料夾: I:\Event

號碼	事故資料	事故時間	X	Y	Z	事故因素
001	2010-12-08	14:33:17	0.125	-0.238	-0.129	Y
002	2010-12-08	14:46:51	0.016	-0.234	-2.000	Z
003	2010-12-08	14:50:54	0.086	-0.367	-1.996	Z
004	1970-01-01	00:00:00	0.602	-0.062	0.730	Z
005	1970-01-01	00:00:00	0.566	-0.062	0.727	Z
006	1970-01-01	00:00:00	0.539	-0.051	0.723	Z

- 1、查看撞及強制錄影事件發生時間以及當時三軸重力 G 值變化情形
- 2、事故因素：表示因 X 軸(左右)、或 Y 軸(前後)或 Z 軸(上下) 重力變化超過設定值啓動事件強制錄影
- 3、所有事故因素：統計事故錄影發生原因

所有事故因素

X: 0    Y: 1    Z: 5



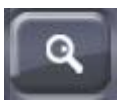
**八、開啓影片檔案：**選擇特定影片檔案檔進行撥放，若欲選擇多個檔案，可按著 Ctrl 或是 Shift 逐一選擇開啓進行播放

錄影之檔案會依照屬性不同放置於 SD 卡以下目錄當中：

**Blackbox 文件夾：**儲存一般錄影檔案，當記憶卡容量已滿時，會自動覆蓋該文件夾當中最早檔案。

**Event 文件夾：**儲存 G-Sensor 碰撞事件強制錄影或是手動強制錄影檔案

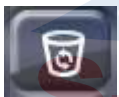
**Parking 文件夾：**儲存停車模式開啓時，因 G-Sensor 動作感應錄影檔案



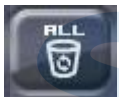
**九、打開日期區間檔案：**選擇特定日期區間，軟體會將該區間當中錄影檔案以及相關訊息顯示在檔案目錄列表當中；選擇特定檔案即可進行播放



**十、下載 SD 卡資料：**將 SD 卡檔案資料備份到硬碟當中



**十一、刪除選擇資料：**刪除檔案目錄列表當中所選擇的檔案項目，但不刪除儲存媒體當中實際錄影資料



**十二、刪除全部資料：**刪除檔案目錄列表當中所有的檔案項目，但不刪除儲存媒體當中實際錄影資料

## 主要規格與軟體需求

### 主要規格參數：

- 電源電壓 DC 12-24V；150-300 mA
- 受信周波數 GPS 【1575.42 MHz ± 1.023 MHz】
- 鏡頭  
前鏡頭：125 度數位超廣角  
後鏡頭：95 度廣角
- 儲存媒體 SDHC 4G：支援 SDHC 2G-32G 【C4-C6】：建議使用 Sandisk 卡
- 工作溫度 -0°C ~ +80°C
- 尺寸 102mm 【W】 x 29mm 【H】 x 53mm 【L-longest point】
- 重量 69g

### 撥放軟體最低系統需求：

●CPU 處理器	Pentium4 1GHz 以上
●Memory 記憶體	512MB 以上
●OS 作業系統	Windows XP、Vista、Window 7
●Graphics 多媒體介面	Direct X8.1 以上
●HD 硬碟空間	200MB 以上

### SD 記憶卡容量對照表：

雙鏡頭行車紀錄器由於同時錄製兩鏡頭影片，對於 SD 卡品質與穩定性要求較高，強烈建議使用 Sandisk SDHC 【C4-C6】高階記憶卡。

本表為開啓前後鏡頭拍攝、680x480 dpi、30 幀/sec、錄音開啓狀態下測試所得，可錄影時間長短會受到外界光線影響，本表僅供參考

記憶卡容量	儲存時間
4G	2.5 - 3 hr
8G	5 - 6 hr
16G	10-12 hr
32G	20-24 hr

建議使用者定期格式化記憶卡【約每兩個星期】，避免長時間重覆讀寫造成檔案系統損壞，本公司對於資料之損失不負任何責任。

本產品不支援記憶卡熱拔插功能，請關閉電源後拔插卡片。



## 保固規定

- 1、保證期間內【自購買日起一年內】，在非人為因素影響下的正常使用狀況下享有免費的維修保固服務。
- 2、保證期間內若需維修請將保證書與本產品送回購買處。
- 3、本產品底部的認證條碼、序號條碼請勿撕毀。撕毀本產品序號與認證條碼或是自行分解改裝，本公司有權拒絕履行維修服務。
- 4、保證期間屆滿後若需維修，本公司將依產品故障狀況酌收維修費用。
- 5、於下列情況下，保證期間內本公司仍將酌收維修費用：
  - I. 錯誤的使用方法，非本公司指定之經銷商代為拆裝維修所造成的故障。
  - II. 因運輸、移動或是使用時不慎滑落所引起的故障及損壞。
  - III. 火災、地震、水災、使用規定以外的異常電壓以及其他天然災害所引起的故障及損壞。
  - IV. 保證書內未指定的事項。

維修紀錄 & 備註事項：

## ※ 售後保固憑證 ※

本產品是在最嚴密的品質管理下生產製造。在正常使用狀態下，萬一發生故障以及不正常的現象，請立即持本保證書至原購買處做最快速的免費維修服務。

※本保證書務必加蓋經銷商印章，並確實填寫購買日期。  
若無經銷商蓋章視為無效。

商品名		
	機身序號	
保證期間	※ 購買日期	
	年    月    日	自購買日起一年內
※客戶資料	住 址	電話：
	姓 名	先生
※經銷商	店 名	※經銷商印
	住 址	
	電話：	

※本保證書不再發行，請務必妥善保存，以確保權益※