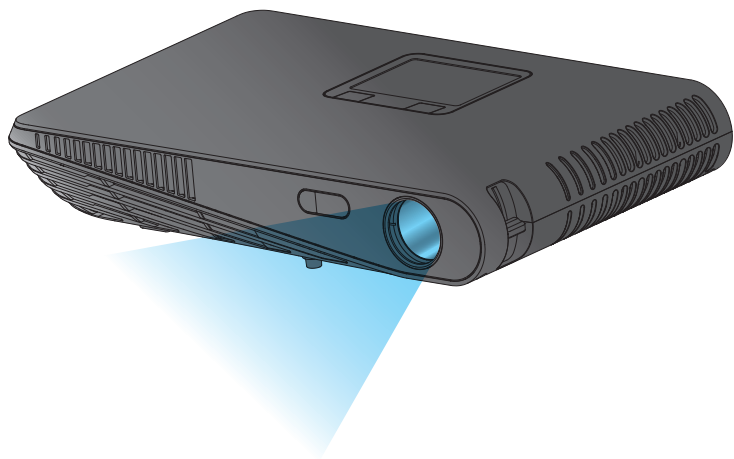


 **Optoma**[®]



行動 LED 投影機
使用手冊



眼睛安全性警告

- 請避免一直直視或面對投影機的光線。盡量以背部面對光線。
- 建議使用指示筆或雷射指標筆，以避免使用者必須進入光線區。
- 若是在教室使用投影機，學生被要求指出螢幕上的某物時，請適時地留意學生。
- 為降低電源消耗，可利用百葉窗，減少周遭光源。

重要的安全指示

1. 請勿阻塞任何通風口。為了確保本投影機的正常操作並防止其過熱，擺放位置不得影響投影機的正常通風。例如：請勿將投影機放置於櫃架物品的茶几、沙發、地毯或睡床上。請勿將投影機放置於密閉空間內，例如通風不良的書櫃或鋼櫃。
2. 請勿於附近有水或有濕氣的環境使用本投影機。為了避免火災和/或觸電，請勿將本投影機置於有雨水或濕氣的環境中。
3. 請勿在會產生熱度的設備附近進行安裝，例如加熱器、暖氣機、火爐或其他會產生熱度的設備（例如擴音器）。
4. 請勿在陽光直射處使用本投影機。
5. 請勿於任何會產生強力磁場的裝置附近使用。
6. 請勿在灰塵與髒汗過多的區域使用本投影機。
7. 請先關閉本產品再進行清潔。
8. 若長時間不使用本產品，請拔下電源線。
9. 請確保周圍環境溫度保持在 5-35°C。
10. 相對濕度為 5-35°C、80%（上限），且處於無凝結狀態。
11. 請避免刮擦、丟丟或彎折本產品。
12. 若將本產品丟棄至火中，可能會引起爆炸。
13. 只能用乾布擦拭。
14. 只能使用製造商規定的附件/配件。
15. 投影機遭受物理損壞時，請勿使用。物理損壞係指（但不限於）：
 - 投影機會經掉落。
 - 充電器或插頭已損壞。
 - 液體濺灑到投影機上。
 - 投影機曾經置於有雨水或濕氣的環境中。
 - 物品掉進投影機中或是內部物品鬆脫。

- 請勿自行維修本投影機。打開或取下背蓋可能使您暴露在危險電壓或其他的危險環境中。請先聯絡當地經銷商或服務中心，再將本裝置送廠維修。
- 16. 請避免物品或液體進入本投影機。它們可能會觸碰到危險的電壓點或短路部分，而導致火災或觸電。
- 17. 有關安全相關符號，請參見投影機機殼的相關說明。
- 18. 所有的維修須由合格的服務人員執行。
- 19. 投影機使用期間，請勿長時間觸碰投影機。

A.2.9.31 周邊裝置的外殼光澤度 (第 15 / 22 次會議 AG1 EK1) :

根據 BildscharbV，外殼光澤度的需求適用於在視顯顯示器工作場所中使用之周邊裝置。若有在使用手冊中指出範圍，擬在視顯顯示器工作場所以外使用的周邊裝置，則可獲 GS 標章。

亦即，在下述情況中，可列出以下文字。下述情況係指：未擬在視野中使用，且在使用手冊內給予足夠提示，避免此類情況發生，以確保顯示工作不會受到影響。

證書內的文字：「本裝置未擬在視顯顯示器工作場所的直接視野內使用，為避免在視顯顯示器工作場所內出現不便的反光，本裝置不可置於直接視野內。」

法規與安全注意事項

本附錄列出本投影機的一般注意事項。

FCC 注意事項
本產品經過測試並判定符合 B 級數位設備限制，且遵照 FCC 條例第 15 節。該限制是為了提供合理保護，避免住宅安裝時引起有害干擾而設計的使用條件。本產品會產生、使用並發射無線電頻率能量，若您未按指示安裝與使用，可能會對無線電通訊造成有害干擾。

然而，我們不保證特定的安裝方式不會發生干擾。如果本產品對收音機或電視接收造成有害干擾（可經由打開或關閉本產品確認），則使用者可嘗試利用下列方式進行調整：

- 移動接收天線的角度或位置。
- 增加裝置與接收器之間的距離。
- 切勿共用裝置與接收器的電源插座。
- 如需協助，請洽詢經銷商或專業的收音機/電視技術人員。

注意：遮蔽型電線

本產品與其他電腦裝置之間的連接，必須使用遮蔽型電線以符合 FCC 規定。

警告

未經製造商許可的變更或修改可能導致使用者喪失操作本產品的權利，此授權係由聯邦通訊委員會 (Federal Communications Commission) 所賦予。

使用條件

本產品符合 FCC 條例第 15 節限制。操作時，請遵循下列兩項條件：

1. 本產品不能造成傷害性干擾，且
2. 本產品必須接受任何接收到的干擾訊號，包括可能導致非預期操作的干擾。

Notice: Canadian users

This Class B digital apparatus complies with Canadian ICES-003.

Remarque à l'intention des utilisateurs canadiens

Cet appareil numérique de la classe B est conforme à la norme NMB-003 du Canada.

歐洲國家的「符合聲明」

- EMC Directive 2004/108/EC (電磁相容性規範) (包含修正案)
- Low Voltage Directive 2006/95/EC (低電壓規範)
- R & TTE Directive 1999/5/EC (無線電與電信終端設備指令) (如果產品具有 RF 無線電功能)

丟棄舊式電器或電子設備

(歐盟各國及其他歐洲國家皆適用獨立收集計畫)

於產品或包裝上會標示此標誌，表示若欲丟棄本產品，不可依照處理家庭垃圾的方式丟棄，而必須交由回收電器及電子設備的適當回收地點處理。只要妥善棄置本產品，就能協助避免因丟棄方式失當，而對環境及人類健康產生潛在的負面影響。回收此類物品有助於保護自然資源。



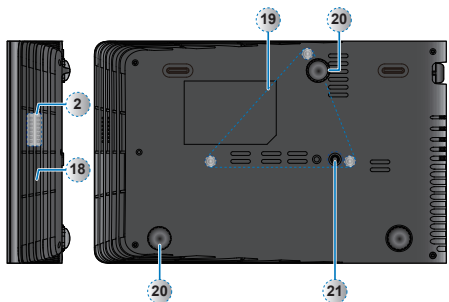
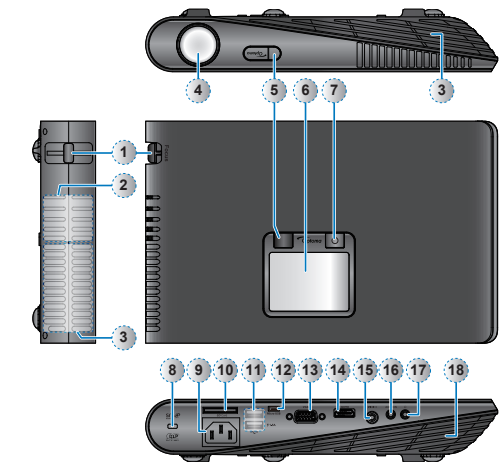
此標誌僅對歐盟國家具備法律效力。若您打算丟棄本產品，請聯絡當地相關機構或經銷商，詢問正確的棄置方式。

商標



- WOW HD、SRS 和 符號皆屬於 SRS Labs, Inc. 的商標。本產品獲得 SRS Labs, Inc. 授權採用 WOW HD 技術。
- WOW HD™ 可大幅提升音訊的播放品質，提供動態 3D 娛樂體驗，呈現深沉、豐富的低音與高頻以及清晰的細節。

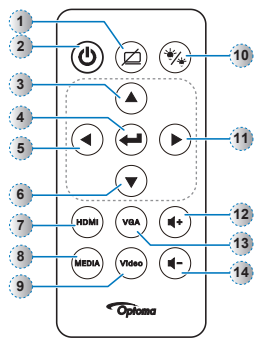
產品概觀



- 1. 對焦環
- 2. 揚聲器
- 3. 通風口 (出風口)
- 4. 鏡頭
- 5. 紅外線接收器
- 6. 觸控面板
- 7. 電源鍵 (⏻)
- 8. Kensington 防盜鎖
- 9. AC 輸入
- 10. SD 卡插槽
- 11. USB Type A 連接埠 (隨身碟/WiFi/硬碟)
- 12. 迷你 USB 連接埠
- 13. VGA 連接器
- 14. HDMI 接頭
- 15. 影像輸入
- 16. 音訊 / AV 輸入
- 17. 耳機插孔
- 18. 通風口 (入風口)
- 19. 天花板安裝孔
- 20. 高度腳墊
- 21. 三腳架專用螺絲孔

遙控器

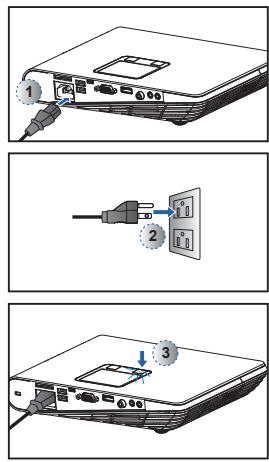
- 1. 隱藏鍵
- 2. 電源鍵
- 3. 向上鍵
- 4. 確定鍵
- 5. 向左鍵
- 6. 向下鍵
- 7. HDMI 鍵
- 8. 媒體鍵
- 9. LED 模式鍵
- 10. 向右鍵
- 11. 音量增加鍵
- 12. 音量降低鍵
- 13. VGA 鍵
- 14. 音訊鍵



包裝概觀

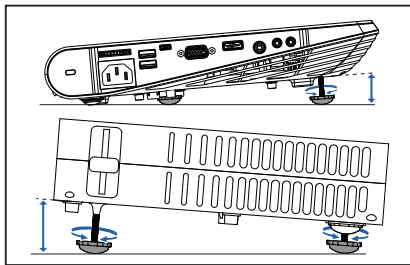


開機 / 關機



- 1. 將電源線接至投影機背面的 AC IN 輸入插孔。(①)
- 2. 將電源線另一端的插頭，插入電源插座。(②)
LED 燈於待機模式下亮起紅燈。
- 3. 按下電源鍵 (⏻)，即可啟動或關閉投影機電源。(③)
啟動投影機電源時，LED 燈會亮起綠色。

調整投影影像的高度



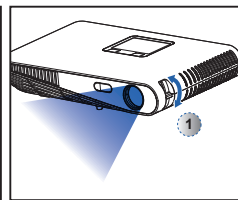
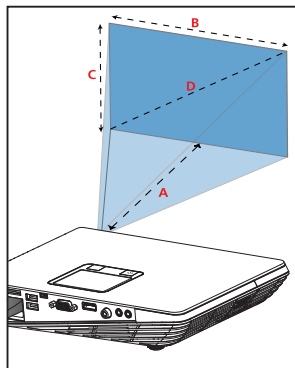
投影機配備可用於調整投影影像高度的高度腳墊。

調整高度：
請旋轉高度腳墊，將投影影像位置調整至所需的高度。

<備註>
數秒後，若無任何改變，投影機將透過自動梯形修正功能，自動調整影像顯示。

調整投影影像

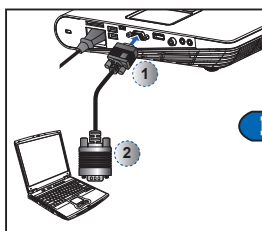
投影距離 (A)		畫面尺寸-寬度 (B)		畫面尺寸-高度 (C)		畫面對角線 (D)	
公尺	英尺	(公釐)	(英吋)	(公釐)	(英吋)	(公釐)	(英吋)
0.90	2.95	640.0	25.2	400.0	15.7	757	29.8
1.50	4.92	1070.0	42.1	670.0	26.4	1262	49.7
1.80	5.91	1290.0	50.8	800.0	31.5	1516	59.7
2.40	7.87	1710.0	67.3	1070.0	42.1	2022	79.6
3.00	9.84	2140.0	84.3	1340.0	52.8	2527	99.5
3.60	11.81	2570.0	101.2	1610.0	63.4	3033	119.4
4.50	14.76	3210.0	126.4	2010.0	79.1	3790	149.2



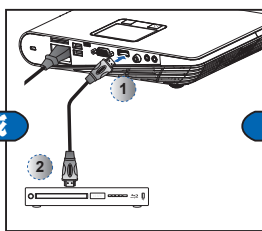
調整焦距 (1) 直到影像清晰為止。

連接輸入來源 - VGA / HDMI

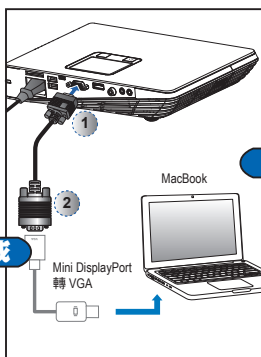
1. 使用正確的纜線連接 VGA/HDMI 裝置。(1-2)
2. 啟動投影機後，請直接按遙控器上的訊號來源按鈕，或在觸控面板上左右滑動。



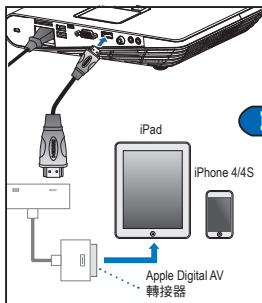
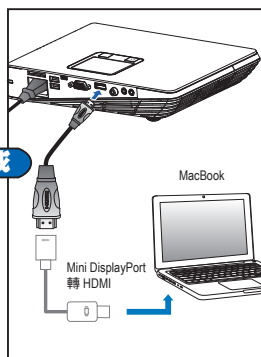
或



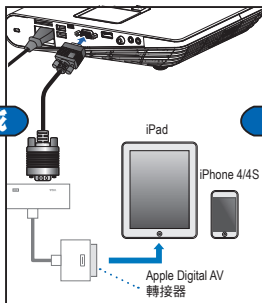
或



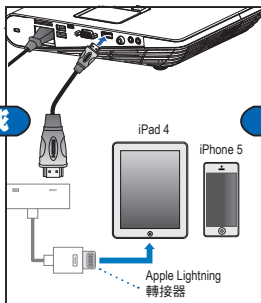
或



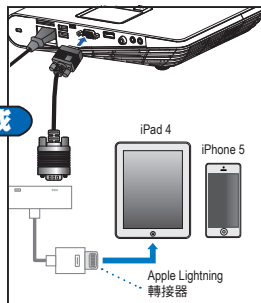
或



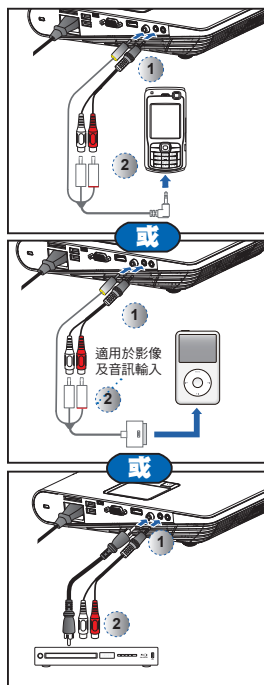
或



或



連接輸入來源 - 複合 AV 輸入

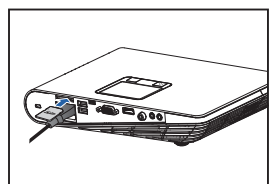


1. 連接 AV 輸入來源。(①~②)
2. 啟動投影機後，請直接按遙控器上的訊號來源按鈕，或在觸控面板上左右滑動。

<備註>

1. 所有其他品牌及產品名稱皆為其所屬公司之商標或註冊商標。
2. 未提供連接影像輸出裝置的連接線，因此請洽詢裝置廠商或 Optoma。
3. iPod nano/iPod touch/iPhone/iPod classic (第5版以上)
4. 針對 iPod/iPhone/行動電話/極具有電視輸出功能的 PMP 所設計，不建議使用音訊電壓 > 0.3Vrms 的裝置。

插入 SD 卡

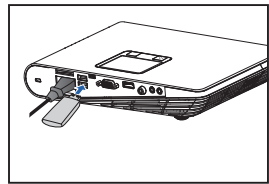


以金屬面朝下的方式，將 SD 卡置入插槽。

<備註>

- 若要取出 SD 卡，請插入記憶卡，使記憶卡從插槽退出。
- 請勿在投影機仍在從記憶卡投影時，取出 SD 卡，以免造成資料遺失或記憶卡損壞。
- 最高支援 32GB 的 SD 卡。
- 包裝內未隨附 SD 卡。

插入 USB 隨身碟

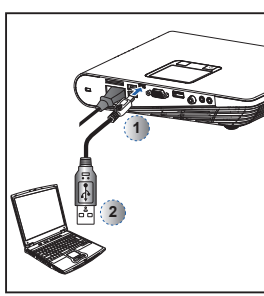


將 USB 隨身碟插入投影機背面的 USB Type A 連接埠。

<備註>

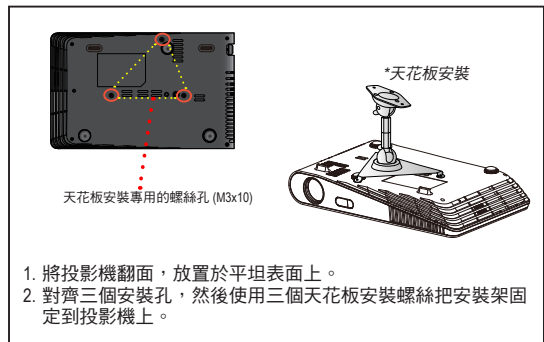
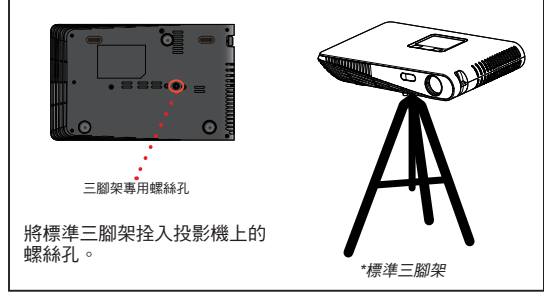
支援 FAT32 格式的 USB 隨身碟。

連接電腦以查閱使用手冊



1. 使用 Micro USB 轉 USB Type-A 線，連接筆記型電腦或 PC。
2. 開啟投影機電源。
3. 筆記型電腦/PC 畫面上會出現光碟圖示。
4. 按一下光碟圖示，並開啟使用手冊。

安裝投影機

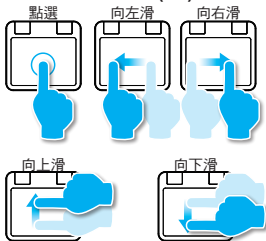


<備註>

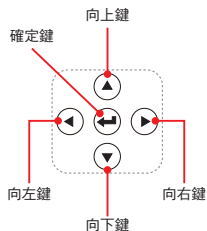
三腳架與天花板安裝套件為選購配件。

如何使用功能表

觸控面板 (TP)



遙控器 (RC)

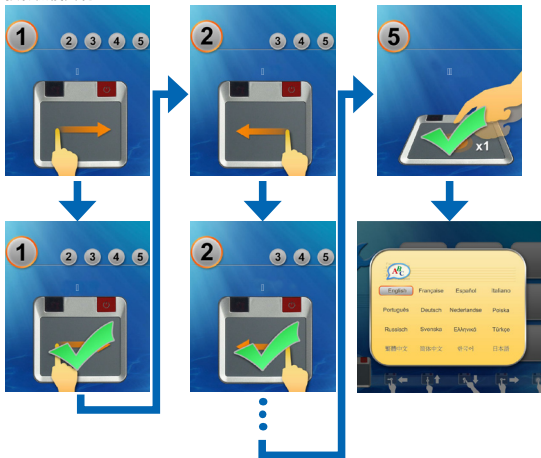


- RC：使用 </>/^/> 反白所需的選項，然後按下 確定 選擇。
- TP：上下左右滑動，將所需的選項反白，然後點選 / 按一下確認選取。

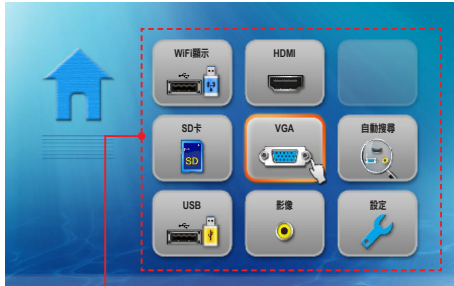
按鍵功能須視當下的模式而定，會有所不同。

觸控板操作導覽

這些畫面會在初次使用投影機時或重置投影機後出現。



首頁功能表

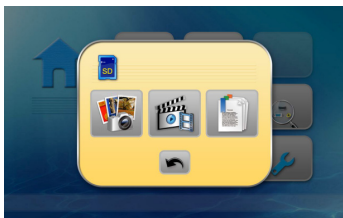


RC：按下 ^ / < / > 選擇要存取的功能表，然後按下 確定 進入功能表畫面。
TP：上下左右滑動選擇所需的功能表項目，然後點選 / 按一下進入功能表畫面。

子功能表項目



設定功能表



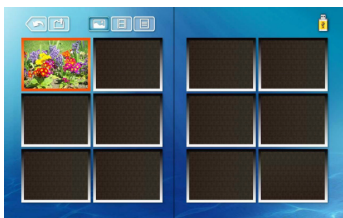
SD 卡 / USB 功能表



設定功能表 (HDMI、VGA、影像模式)



影像功能表





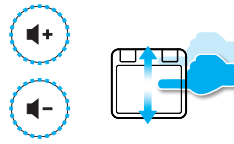
相片功能表



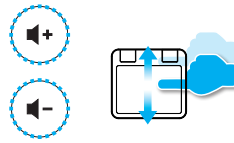
Office 檢視器功能表

如何調整音量—來源：SD 卡/USB 隨身碟

- 按遙控器的  ，或在觸控板上下滑動調整音量。



如何調整音量—來源：VGA/影像/HDMI



如何播放影像—來源：SD 卡/USB 隨身碟

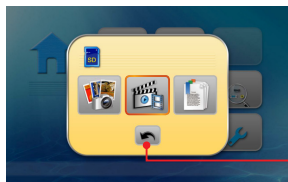
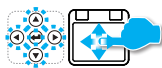
播放 SD 卡或 USB 隨身碟內的影像

1. 選擇資料來源

畫面、按鍵導覽上的來源圖示，以及畫面出現的順序須視可用的資料來源而定，而有所不同。

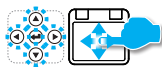


變更資料來源

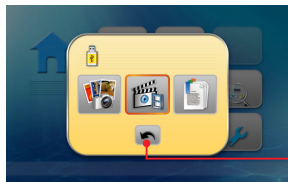
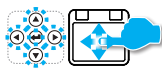


返回圖示

變更資料來源



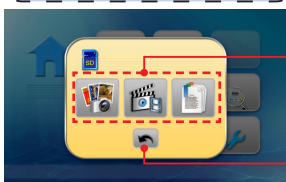
變更資料來源



返回圖示

2. 選擇影像功能表

<備註>
顯示的畫面須視上一步選擇的資料來源而定，可能會有不同。



返回圖示

RC：按 </> 選擇功能表項目。
TP：左/右滑動選擇功能表項目。

顯示資料夾列表



3. 選擇影像檔



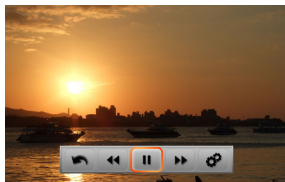
功能表列

RC：按 ^/∨/←/→ 選擇檔案列表。
TP：上下左右滑動選擇檔案列表。

開始播放



4. 播放檔案



影像播放模式 (請參閱第 8 頁)

功能表列控制項目



←

返回



+ ←

影像功能表



+ ←

返回主目錄



+ ←

文件功能表

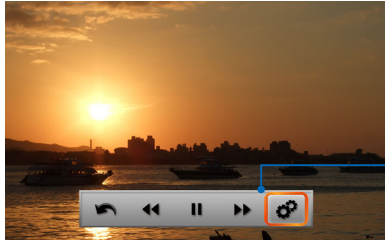


+ ←

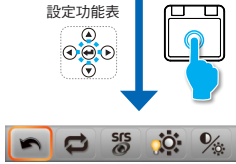
相片功能表

如何播放影像－影像播放模式

<備註>
未使用鍵盤 5 秒後，按鍵導覽將會消失。
若要顯示按鍵導覽，請按輸入鍵。



設定功能表



媒體播放控制

◀ ◀	倒轉	2x、4x、8x、16x 和 32x
▶ ◀	播放	▶ 播放 暫停
▶▶ ◀	快轉	2x、4x、8x、16x 和 32x
⚙️ ◀	設定	進階設定
🔄 + ◀	重複播放	🔄 全部重複播放 🔄 重複播放一首 🔄 重複播放停用

SRS

👁️ SRS	◀ Off ▶
Treble	◀ 0 ▶
Bass	◀ 0 ▶

按 </> 鍵啟動/關閉 SRS。

關閉 SRS 後，可按 ^/∨ 鍵選擇 Treble 和 Bass。

按 < 降低設定值，或按 > 提高設定值。

⚙️ + ◀	顯示模式	🌞 明亮模式 🖥️ PC 模式 🖼️ 相片模式 🎬 劇院模式
--------	------	---

👁️ + ◀	對比與亮度	🌞 Brightness: 按 ^/∨ 鍵提高/降低亮度。 Contrast: 按 </> 降低/提高對比度。
--------	-------	---

⏪ + ◀	返回	返回主功能表
-------	----	--------

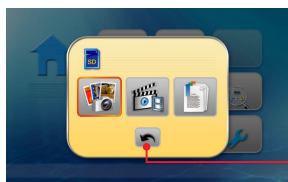
播放 SD 卡或 USB 隨身碟內的相片

1. 選擇資料來源

畫面、按鍵導覽上的來源圖示，以及畫面出現的順序須視可用的資料來源而定，可能有所不同。

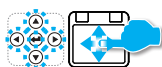


變更資料來源

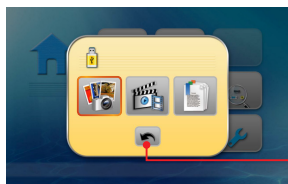
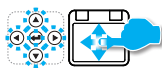


返回圖示

變更資料來源



變更資料來源

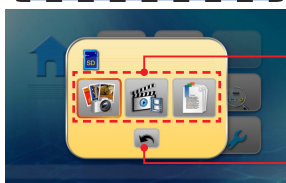


返回圖示

2. 選擇相片功能表

<備註>

顯示的畫面須視上一步選擇的資料來源而定，可能會有不同。



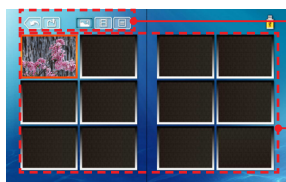
RC：按 </> 選擇功能表項目。
TP：左/右滑動選擇功能表項目。

返回圖示

顯示資料夾列表



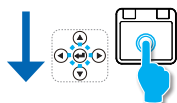
3. 瀏覽縮圖



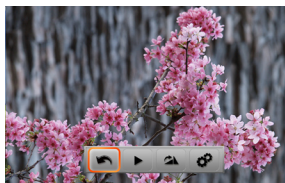
功能表列

RC：按 </>/^/∨ 選擇檔案列表。
TP：上下左右滑動選擇檔案列表。

開始播放



4. 預覽檔案



相片瀏覽模式 (請參閱第 10 頁)

功能表列控制項目



+ ←

返回



+ ←

影像功能表



+ ←

返回主目錄



+ ←

文件功能表

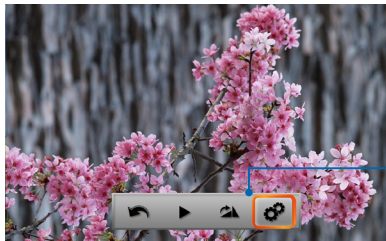


+ ←

相片功能表

如何檢視相片一模式：相片預覽模式

<備註>
未使用鍵盤 5 秒後，按鍵導覽將會消失。
若要顯示按鍵導覽，請按輸入鍵。



設定功能表



媒體播放控制

	幻燈片		投影片放映開啟		投影片放映關閉
	旋轉		順時鐘旋轉 90 度		
	設定		進階設定		
	顯示模式		明亮模式		PC 模式
			相片模式		劇院模式
	對比與亮度		Brightness：按 \wedge / \vee 鍵提高/降低亮度。 Contrast：按 \langle / \rangle 降低/提高對比度。		
	幻燈片間隔時間	在幻燈片模式中，各相片的顯示時間長度			
			2 秒		5 秒
			10 秒		
	返回	返回主功能表			

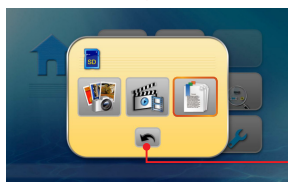
檢視 SD 卡或 USB 隨身碟內的文件

1. 選擇資料來源

畫面、按鍵導覽上的來源圖示，以及畫面出現的順序須視可用的資料來源而定，而有所不同。

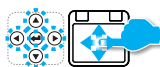


變更資料來源

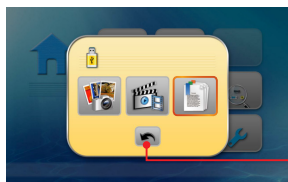
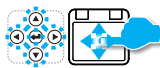


返回圖示

變更資料來源



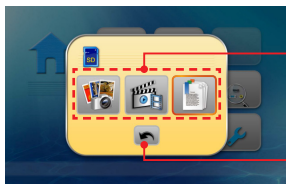
變更資料來源



返回圖示

2. 選擇文件功能表

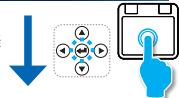
<備註>
顯示的畫面須視上一步選擇的資料來源而定，可能會有不同。



RC：按 </> 選擇功能表項目。
TP：左/右滑動選擇功能表項目。

返回圖示

顯示資料夾列表



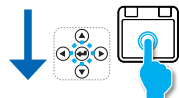
3. 選擇文件檔



功能表列

RC：按 </>/^/∨ 選擇檔案列表。
TP：上下左右滑動選擇檔案列表。

開啟文件



4. 檢視檔案



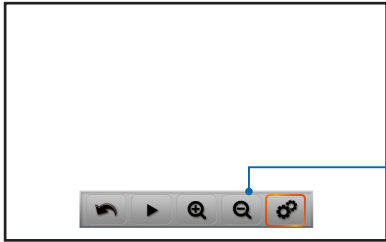
檢視模式 (請參閱第12頁)

功能表列控制項目

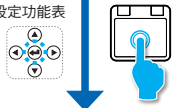
	← 返回		+ ← 影像功能表
	+ ← 返回主目錄		+ ← 文件功能表
	+ ← 相片功能表		

如何檢視文件－檢視模式

<備註>
未使用鍵盤 5 秒後，按鍵導覽將會消失。
若要顯示按鍵導覽，請按輸入鍵。



設定功能表



媒體播放控制

	幻燈片		投影片放映開啟		投影片放映關閉
	放大		放大頁面		
	縮小		縮小頁面		
	設定		進階設定		
	顯示模式		明亮模式		PC 模式
			相片模式		劇院模式
	對比與亮度		Brightness：按 ^ / v 鍵提高/降低亮度。 Contrast：按 < / > 降低/提高對比度。		
	幻燈片間隔時間	在幻燈片模式中，各相片的顯示時間長度			
			2 秒		5 秒
			10 秒		
	返回		返回主功能表		

進階功能表控制項目 (RC / TP)

	上一頁		向左移
	下一頁		返回
	向右移		

如何調整設定值

1. 選擇「設定」功能表



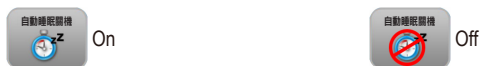
2. 進入「設定」功能表



設定功能表控制項目



自動在預定時間後關閉投影機。



切換成前方投影或後方投影。



按「輸入」切換自動梯形修正／手動梯形修正。



設定系統語言。按 </> / ^ / v 移動反白列，然後按「輸入」選擇語言。



輸入 AC 電源後，投影機會自動啟動，無需按投影機或遙控器上的「 \cup 」鍵。



設定功能表控制項目



WiFi頻道

按「輸入」切換 WiFi 頻道 (1 至 11)



恢復原廠設定

按「輸入」讓各功能表的顯示參數復原成原廠預設值。



返回

返回主功能表。

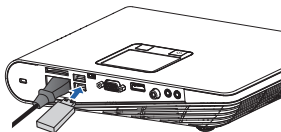
WiFi 顯示模式

WiFi 顯示模式

<備註>

- 初次使用 WiFi 顯示功能時，請在電腦上安裝「MirrorOp Lite」軟體：
1. 在 Windows 桌面的「setupMirrorOpSender.exe」上按兩下。依照畫面指示，完成軟體安裝程序。
 2. 請參閱 WiFi 網路卡的使用手冊瞭解詳情。

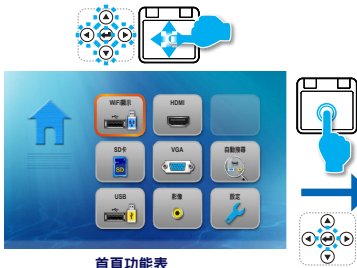
1. 插入 WiFi 網路卡



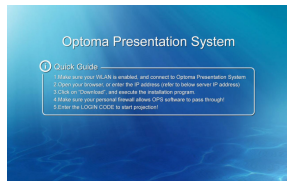
<註>

本投影機僅相容於「Optoma 無線網路卡」。請洽 Optoma 服務中心瞭解詳情。

2. 選擇「WiFi」功能表



3. 檢視 WiFi 顯示資訊。



依照畫面中的快速指南連接筆記型電腦/PC，然後與筆記型電腦/PC 進行畫面同步。

等待 PC / 筆記型電腦
用戶端建立連線

4. 顯示畫面。



RC：按 ← 開啟功能表清單，然後按 </> 選擇功能表項目。
TP：點選 / 按一下開啟功能表清單，然後左右滑動，選擇功能表項目。

媒體播放控制

SRS

SRS ◀ Off ▶

Treble ◀ 0 ▶

Bass ◀ 0 ▶

按 </> 鍵啟動 / 關閉 SRS。
關閉 SRS 後，可按 ^ / v 鍵選擇 Treble 和 Bass。
按 < 降低設定值，或按 > 提高設定值。

顯示模式 明亮模式 PC 模式

 相片模式 劇院模式

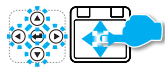
對比與亮度

Brightness: 按 ^ / v 鍵提高 / 降低亮度。
Contrast: 按 </> 降低 / 提高對比度。

返回 返回主功能表

<註>請參閱 WiFi 網路卡的使用手冊瞭解詳情。

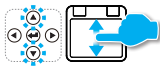
1. 選擇「VGA」 / 「HDMI」 / 「影像」功能表



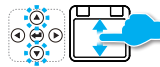
首頁功能表

選擇外接訊號來源

2. 顯示子功能表



3. 選擇該項目



VGA 子功能表項目



HDMI 子功能表項目



影像子功能表項目



子功能表控制項目

	Home	前往首頁功能表。
	HDMI	變更至 HDMI 訊號來源。
	VGA	變更至 VGA 訊號來源。
	影像	變更至影像訊號來源。
	Volume	按 </> 降低 / 提高音量。
	Advanced	選項視來源訊號而有所不同。

項目控制 (僅限進階子功能表)

SRS



按 </> 鍵啟動 / 關閉 SRS。
關閉 SRS 後，可按 ^ / v 鍵選擇 Treble 和 Bass。
按 < 降低設定值，或按 > 提高設定值。

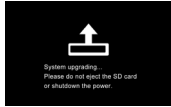
	LED 模式	明亮模式 / 相片模式 / PC 模式 / 劇院模式
	Brightness	按 </> 鍵提高 / 降低亮度。
	Contrast	按 </> 降低 / 提高對比度。
	3D Mode	On / Off
	3D Sync	On / Off
	Phase	按 </> 鍵降低 / 提高設定值。
	Clock	按 </> 鍵降低 / 提高設定值。
	Exit	離開功能表並返回上一層功能表。

升級韌體

軟體更新可透過電腦取得。

1. 請在電腦上建立名為「upgrade」的資料夾。
2. 請從www.optoma.com下載最新的韌體，然後儲存於「upgrade」資料夾。
3. 將「upgrade」資料夾複製到 SD 卡的根資料夾。
4. 將 SD 卡插入投影機的 SD 卡槽，然後按電源按鈕。
5. 請依照以下步驟進行。

1. 等待設定完成



2. 可能需要一段時間才能完成升級



相容的 VGA / 影像模式

時脈表

模式	解析度	垂直同步 (Hz)	Mac
VGA	640 x 480	60 / 72 / 75 / 85 ⁽¹⁾	60 / 72 / 85
SVGA	800 x 600	56 / 60 / 72 / 75 / 85 / 120 ⁽³⁾	60 / 72 / 85
XGA	1024 x 768	60 / 70 / 75 / 85 / 120 ⁽³⁾	60 / 70 / 75 / 85
HDTV (720p)	1280 x 720	50 / 60	60
WXGA	1280 x 768	60 / 75 / 85	60 ⁽¹⁾ / 75 / 85 ⁽¹⁾
WXGA	1280 x 800	60	
WXGA	1366 x 768	60	60
SXGA+	1400 x 1050	60	60
WSXGA+	1680 x 1050	60	60
YPbPr、 HDMI	480i / 480P	60	
	576i / 576P	50	
	720P	50 / 60	
	1080i	50 / 60	
	1080P	24 / 50 / 60	60 ⁽²⁾

<備註>

(1) 不支援 HDMI 輸入訊號。

(2) 不支援電腦類比 RGB 輸入訊號。

(3) 支援 3D 時脈。

相容性：文件

投影機使用 Picseel 檔案檢視器開啟與檢視 Microsoft® office 檔及 Adobe® PDF 檔。

支援的版本

Office 版本
Microsoft® Office 95
Microsoft® Office 97
Microsoft® Office 2000
Microsoft® Office 2003
Microsoft® Office 2007
Microsoft® Office 2010

相容的文件格式

Microsoft® Office 應用程式	副檔名
Word	.doc .docx
Power Point	.ppt .pptx
Excel	.xls .xlsx
Adobe PDF	.pdf



媒體檔支援清單：影像

影像

檔案格式	影像格式	音訊格式	最高解碼解析度	模式	等級
MPEG, MPEG	MPEG1	MPEG1 L1-3	1920x1080 30fps		
AVI, MOV, MP4	H.263	MPEG1 L1-3 HE-ACC v1	1920x1080 30fps	P3	70
AVI, MOV, MP4, MKV	H.264	MPEG1 L1-3 HE-ACC v1 AC3	1920x1080 30fps	BP/MP/HP	L4.1
AVI, MOV, MP4, WMV	MPEG4	HE-ACC v1	1920x1080 30fps	SP/ASP	L5
AVI, MOV, MP4	Xvid	MPEG1 L1-3 HE-ACC v1	1920x1080 30fps	HD	
AVI, MOV	MJPEG	MPEG1 L1-3 HE-ACC v1	8192x8192 30fps	基線	YUV444
WMV	VC-1	WMA8/9 (v1/v2)	1920x1080 30fps	SP/MP/AP	L3
FLV	Sorenson Spark	MPEG1 L1-3	1920x1080 30fps	Spark	

<備註>

影像格式不支援內含 B-Frame 功能的內容

媒體檔支援清單：影像

影像

檔案格式	副檔名
BMP	*.bmp
JPG, JPEG	*.jpg, *.jpeg

若投影機發生問題，請參考下列資訊。若問題持續發生，請聯絡當地零售商或服務中心。

影像問題

❗ 畫面沒有影像

- 確定正確、確實連接電源線。
- 確認連接器的插頭未彎曲或損壞。
- 確認投影機的電源是否已開啟。

❗ 影像失焦

- 調整追焦器。
- 確認投影幕與投影機之間的距離，符合 19.69 至 177.17 英吋的必要距離（0.5 至 4.5 公尺）。請參閱第 4 頁。

❗ 影像太小或太大

- 將投影機靠近或遠離螢幕。

音訊問題

❗ 無聲音

- 播放音樂時，請按下 **▲** 或 **▼**。

<備註>

投影機溫度達到 85°C 時，投影機將因內建的溫度保護功能而自動關閉。此並非故障。請先讓投影機冷卻之後，再開啟投影機。

Office / 文件檢視器條款

版權為 Picstel 所有，以免最終客戶與第三方侵權。

1. Picstel 產品內的所有 IPR，包括但不限於版權，為 Picstel 或其供應商所有。
2. 一般使用者不可：
 - 製作 Picstel 產品的複本，或提供給第三方使用。
 - 反向工程、反組譯、反向轉譯，或以任何方式將 Picstel 產品，或任何複本或產品的一部分解碼，以導出任何原始碼。僅能夠以任一適用法律允許的現況儲存。
3. Picstel 並未聲明或擔保，不論其為明示或默示者 (by statute or otherwise)，與 Picstel 產品或其他產品相關的效能、品質、適售性以及適合某特定用途，且明確免除與排除所有此類聲明或擔保。
4. Picstel 同意並承認 Picstel 與 Picstel 產品將不會在一般使用者授權合約中明確被提及。

著作權 / 商標

Copyright © Optoma Company Limited.

版權所有，翻印必究。

Optoma 保留進行技術變更的權利。對於因裝置與本文件之間的錯誤、遺漏或不一致，而直接或間接導致的損壞，Optoma 概不負責。

其他品牌或標誌為其各自公司的商標或註冊商標。

本裝置未擬在視覺顯示器工作場所的直接視野內使用。

如需服務或支援，請洽當地營業據點。

美國3178 Laurelview Ct.
Fremont, CA 94538, USA
www.optomausa.com☎ 888-289-6786
☎ 510-897-8601
✉ services@optoma.com**加拿大**2420 Meadowpine Blvd., Suite #105
Mississauga, ON, L5N 6S2, Canada
www.optoma.ca☎ 888-289-6786
☎ 510-897-8601
✉ services@optoma.com**拉丁美洲**3178 Laurelview Ct.
Fremont, CA 94538, USA
www.optomausa.com☎ 888-289-6786
☎ 510-897-8601
✉ services@optoma.com**歐洲**42 Caxton Way, The Watford Business
Park Watford, Hertfordshire,
WD18 8QZ, UK
www.optoma.eu
服務專線：+44 (0)1923 691865☎ +44 (0) 1923 691 800
☎ +44 (0) 1923 691 888
✉ service@tsc-europe.com**荷蘭、比利時、盧森堡**Randstad 22-123
1316 BW Almere
The Netherlands
www.optoma.nl☎ +31 (0) 36 820 0253
☎ +31 (0) 36 548 9052**法國**Bâtiment E
81-83 avenue Edouard Vaillant
92100 Boulogne Billancourt, France☎ +33 1 41 46 12 20
☎ +33 1 41 46 94 35
✉ savoptoma@optoma.fr**西班牙**C/ José Hierro,36 Of. 1C 28522
Rivas Vacia, Madrid,
Spain☎ +34 91 499 06 06
☎ +34 91 670 08 32**德國**Wiesenstrasse 21 W
D40549 Düsseldorf,
Germany☎ +49 (0) 211 506 6670
☎ +49 (0) 211 506 66799
✉ info@optoma.de**北歐**Lerpeveien 25
3040 Drammen
Norway☎ +47 32 98 89 90
☎ +47 32 98 89 99
✉ info@optoma.no

PO.BOX 9515

3038 Drammen
Norway**南韓**WOOMI TECH.CO.,LTD.
4F, Minu Bldg. 33-14, Kangnam-Ku,
Seoul,135-815, KOREA☎ +82+2+34430004
☎ +82+2+34430005**日本**東京都足立区綾瀬3-25-18
株式会社オーエスエム
ポートセンター: 0120-46-5040✉ info@osscreen.com
www.os-worldwide.com**台灣**12F., No.215,Sec. 3, Beixin Rd.,
Xindian Dist., New Taipei City 231,
Taiwan, R.O.C.
www.optoma.com.tw☎ +886-2-8911-8600
☎ +886-2-8911-6550
✉ services@optoma.com.tw
asia.optoma.com**香港**Unit A, 27/F Dragon Centre
79 Wing Hong Street,
Cheung Sha Wan,
Kowloon, Hong Kong☎ +852-2396-8968
☎ +852-2370-1222
www.optoma.com.hk**中國**5F, No. 1205, Kaixuan Rd.,
Changning District
Shanghai, 200052, China☎ +86-21-62947376
☎ +86-21-62947375
www.optoma.com.cn