

視乎裝置軟件或服務供應商的不同，本手冊中的某些內容可能與您的裝置存在差異。

**SAMSUNG
ELECTRONICS**



World Wide Web
<http://www.samsungmobile.com>

Printed in Korea
Code No.:GH68-24024A
HongKong China. 08/2009. Rev.1.0

GT-I8000H 用户手册



請先閱讀！

您有以下幾個選擇以取得深入瞭解您的手機所需的資訊、說明和提示：

- **Windows 說明系統** (在手機上) - 手機包括「Windows Mobile 說明」。這個內置的可搜尋說明系統解釋如何使用各種 Microsoft 程式和特徵。
- **用戶手冊** (列印本) - 本用戶手冊專門用於指導您了解手機的功能及特徵。它包含有關三星軟件和特徵的廣泛資訊，以及使用並維護本手機的提示的資訊。對於本手冊中未涵蓋的主題，請參閱上述的內置說明。



本用戶手冊基於 Windows Mobile 6.1 Professional 作業系統。

多謝您購買此手機。本手機基於三星的高科技和高標準，為您提供高質素的流動通訊和娛樂。

- 使用手機之前，請先仔細閱讀本手冊，以確保安全和正確使用。
- 本手冊中的描述基於手機的預設設定。

指示圖標

開始使用前，請熟悉本手冊中將出現的圖標：



警告—可能造成自身或他人傷害的情況



注意—可能損壞手機或其他設備的情況



備註—附註、使用提示或其他資訊

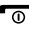


參閱—包含相關資訊的頁面；例如：▶ p. 12（表示「請參閱第 12 頁」）



接著—為執行某個步驟，您必須選取的選項或功能表的順序；例如：輕觸**開始** → **設定**（表示選擇**開始**之後，接著選擇**設定**）



方括號—手機按鍵；例如：[]（表示結束 / 電源開關鍵）

版權與商標

構成本裝置的所有技術和產品的產權均歸其各自擁有者所有：

- 本產品包含從 Microsoft Corporation 分公司 MS 處獲得的授權軟件。Microsoft 和具有 Microsoft 名稱的軟體都是 Microsoft Corporation 的註冊商標。
- Java™ 是 Sun Microsystems, Inc. 的商標。
- Bluetooth® 是 Bluetooth SIG, Inc. 的全球註冊商標—藍牙 QD ID：B015224。
- Wi-Fi®、Wi-Fi CERTIFIED 圖示，和 Wi-Fi 圖示是 Wi-Fi Alliance 的註冊商標。
- DivX® 是 DivX, Inc. 的註冊商標，經授權方可使用。
-  和  是 SRS Labs, Inc. CS Headphone 的註冊商標。WOW HD 技術經 SRS Labs, Inc. 授權方可使用。
- XTRA 是 Qualcomm, Inc. 的註冊商標。



關於 DIVX 影片

DivX 是一種由 DivX, Inc. 建立的數碼影片格式。這是一種播放 DivX 影片的正式 DivX 認可裝置。請瀏覽 www.divx.com 瞭解更多資訊及將檔轉換為 Divx 影片的軟件工具。DivX 已認可播放 Divx 的影片最大可達 320x240。

關於 DIVX 點播影片

這款 DivX 認可裝置必須註冊，才能播放 DivX 點播影片 (VOD) 內容。要產生註冊碼，請在本裝置的設定功能表中找到 DivX VOD 部分。前往 vod.divx.com。利用這個代碼完成註冊程序並瞭解更多有關 DivX VOD 的資訊。

目錄

| | |
|---------------------|-----------|
| 介紹您的手機 | 9 |
| 配件簡介 | 9 |
| 開始瞭解手機 | 10 |
| 裝配並準備您的手機 | 15 |
| 首次開機 | 19 |
| 自訂手機 | 23 |
| 使用 Widgets | 27 |
| 使用應用程式 | 30 |
| 輸入文字 | 33 |
| | |
| 通訊 | 40 |
| 使用連絡人 | 40 |
| 通話 | 46 |
| 訊息 | 51 |
| | |
| 多媒體 | 57 |
| 相機 | 57 |
| 觸控播放器 | 67 |
| 相簿 | 71 |

| | |
|---------------------|-----------|
| 數位相框 | 74 |
| FM 收音機 | 75 |
| 影片編輯器 | 77 |
| 遊戲 | 81 |
| Java | 81 |
| 使用程式 | 82 |
| ActiveSync | 82 |
| 電視輸出檢視器 | 85 |
| Office Mobile | 86 |
| Adobe Reader | 89 |
| 時鐘 | 90 |
| 觸控行事曆 | 93 |
| 記事 | 94 |
| 智慧備忘錄 | 95 |
| 語音記事 | 96 |
| 工作 | 98 |
| 小算盤 | 99 |
| 聰明轉換 | 100 |
| 檔案管理員 | 101 |
| Smart Reader | 102 |
| 搜尋手機中的檔案和資料夾 | 104 |

| | |
|----------------------|------------|
| 網頁應用程式 | 105 |
| 使用 Opera 瀏覽網頁 | 105 |
| 串流播放器 | 107 |
| Midomi | 108 |
| RSS 閱讀器 | 111 |
| Podcast | 114 |
| Qik | 116 |
| 社群 | 118 |
| Windows Live | 120 |
| Messenger | 121 |
| | |
| 連接 | 123 |
| 連線到互聯網或您的網路 | 123 |
| GPS | 127 |
| 藍牙 | 129 |
| Wi-Fi | 133 |
| 數位連結中心 | 135 |
| | |
| 故障排除 | 139 |
| | |
| 安全與使用資訊 | 143 |

介紹您的手機

配件簡介

您的包裝盒中包括下列物品：

- 手機
- 電池
- 旅行充電器（充電器）
- CD-ROM*
- 立體聲耳機
- 電腦數據電線
- 用戶手冊

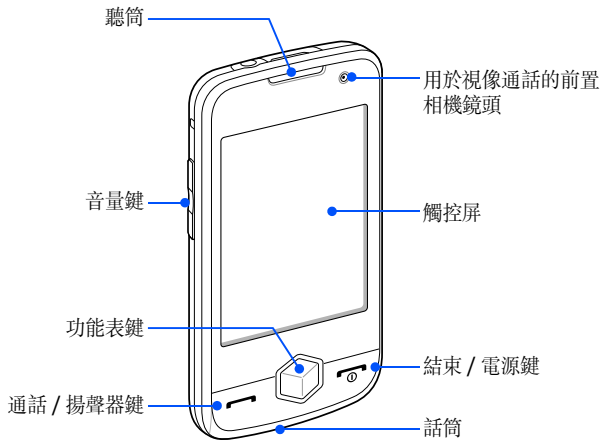


- 視乎您所在的地區和服務供應商，手機附件及提供的配件可能有所不同。
- 可以向本地三星經銷商購買其他配件。
- 請只使用三星公司認可的軟件。盜版或非法軟件可能造成不屬於生產商保用範疇的損壞或故障。

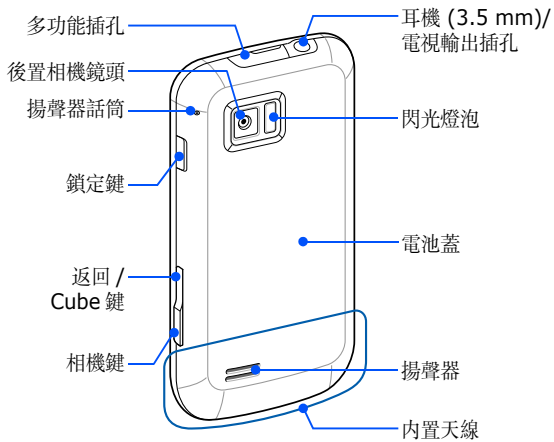
* 光碟中包含 Microsoft ActiveSync 軟件、附加軟件和其他應用程式。

開始瞭解手機





前視圖



後視圖



按鍵

| 按鍵 | 功能 |
|---|--|
|  | 開啓撥號螢幕；撥出或接聽電話；通話時（按住）啓動揚聲器 |
|  | 進入主功能表；開啓「工作切換程式」螢幕（按住） |
|  | 開機或關機（按住）；結束通話；返回「今日」螢幕 |
|  | 調校音量；在通話中調校通話音量；來電時將鈴聲靜音 |
|  | 啓動或取消睡眠模式；鎖定或解除鎖定外部按鍵和觸控屏（按住） |
|  | <ul style="list-style-type: none">• 上 - 返回上一級功能表；開啓 Cube（按住）• 下 - 開啓相機；在相機模式下可拍照或錄影 |

圖示

| 圖示 | 功能 |
|---|--------------------|
|  | UMTS 網路可用 |
|  | UMTS 網路可用（數據通話不可用） |
|  | 已連線 UMTS 網路 |
|  | HSDPA 網路可用 |
|  | 已連線 HSDPA 網路 |
|  | ActiveSync 正在執行 |
|  | 電池電量 |
|  | 電池電力不足 |
|  | 電池正在充電 |
|  | 嘗試經由藍牙存取或藍牙已啓動 |
|  | 已啓動藍牙可見度 |
|  | 經由藍牙接收數據 |
|  | 已連線藍牙立體聲耳機 |
|  | 已連線藍牙免提裝置 |
|  | 保留通話 |

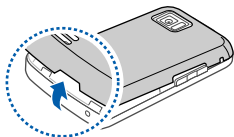
| 圖示 | 功能 |
|---|-------------------|
|  | 來電已轉駁 |
|  | 已連線至電腦 |
|  | 正在進行數據通話 |
|  | EDGE 網路可用 |
|  | 已連線 EDGE 網路 |
|  | GPRS 網路可用 |
|  | 已連線 GPRS 網路 |
|  | 搜尋訊號 |
|  | 未接來電 |
|  | 有更多狀態圖示可用（輕觸圖示查看） |
|  | 收到新的文字訊息 (SMS) |
|  | 收到新的電郵訊息 |
|  | 收到新的多媒體訊息 (MMS) |
|  | 收到新的留言訊息 |

| 圖示 | 功能 |
|----|--------------------|
| | 無訊號 |
| | 無 SIM 或 USIM 卡 |
| | 設置鬧鐘 |
| | 收音機關閉 |
| | 鈴聲開啓 |
| | 鈴聲設為震動 |
| | 漫遊 (在一般服務區外) |
| | 訊號強度 |
| | 同步錯誤 |
| | 緊急通知 (輕觸圖示可查看訊息) |
| | 正在進行話音通話 |
| | Wi-Fi 已啓動 |
| | 正在進行 Wi-Fi 數據通話 |

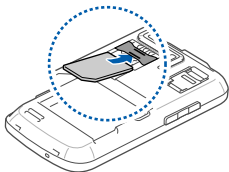
裝配並準備您的手機

使用手機前，必須安裝 SIM 或 USIM 卡、安裝電池並對電池進行充電。可選擇是否安裝 SIM 或 USIM 卡，但當使用某些應用程式並儲存媒體檔案時，則可能需要安裝 SIM 或 USIM 卡。

插入 SIM 或 USIM 卡及電池



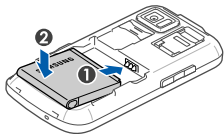
1 取下電池蓋。



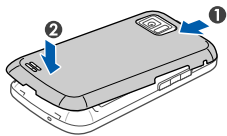
2 插入 SIM 或 USIM 卡。



將 SIM 或 USIM 卡金色觸點朝下插入手機。

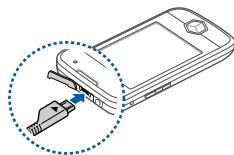


3 插入電池。



4 蓋上電池蓋。

充電

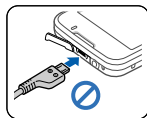
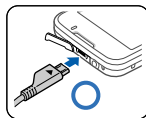


1 打開手機頂部的多功能插孔蓋。

2 將旅行充電器的較小一端插入多功能插孔。



旅行充電器連線不當會對手機造成嚴重損壞。任何因使用不當造成的損壞均不屬保用範疇。



3 將旅行充電器較大一端插入電源插座。

4 充電結束後，從電源插座中拔出旅行充電器。



如欲確保達到最佳電池性能，請先將電池完全充電和放電（將電池用盡）兩三次。

5 從手機上拔下旅行充電器。



雖然充電線已連線，

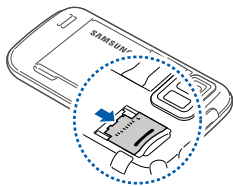
- 但有些情況下，為了保護手機，電池未必會充電。
- 但如果手機正耗用很大的電量，電池仍舊維持低電量。

插入記憶卡（選購）

插入記憶卡，您可以儲存多媒體檔案和訊息或備份重要資訊。手機可接受容量達 32 GB 的 microSD™ 或 microSDHC™ 記憶卡（視乎記憶卡製造商和類型而定）。

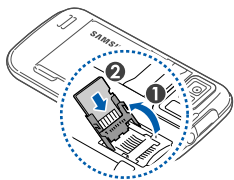


在電腦上格式化記憶卡可能會導致記憶卡與手機不相容。請僅在手機上格式化記憶卡。

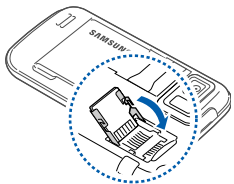


1 取下電池蓋。

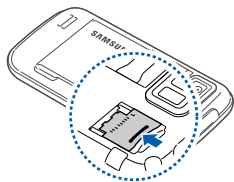
2 解除鎖定記憶卡蓋。



3 拉起記憶卡蓋並插入記憶卡，如圖所示。



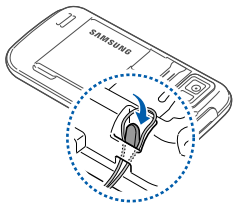
4 合上記憶卡蓋。



5 鎖定記憶卡蓋。

6 蓋上電池蓋。

添加電話繩 (選購)



- 1 取下電池蓋。
- 2 滑動電話繩使其穿過凹槽並將其鉤在突起處上。
- 3 蓋上電池蓋。

首次開機

- 1 按住 [⏻] 開機。
- 2 跟隨螢幕上的指示。手機將自動連線至電話網路。

啓動睡眠模式

您可以在不使用手機時啓動睡眠模式來省電。
要啓動「睡眠」模式，按「鎖定」鍵。手機將關閉螢幕。要取消「睡眠」模式，再次按「鎖定」鍵。

鎖定外部按鍵和觸控屏

您可以鎖定外部按鍵和觸控屏，避免意外按鍵和螢幕而影響手機操作。

要鎖定按鍵和螢幕，按住「鎖定」鍵。

要解除鎖定，再次按住「鎖定」鍵，或按住螢幕上的鎖定圖示。

使用觸控屏

可在手機觸控屏上執行以下動作：



爲了更好地使用觸控屏，使用手機前請取下觸控屏保護膜。

- 輕觸：觸摸一下螢幕選取指令或啓動應用程式。
- 輕觸並按住：按住項目可看到執行動作的清單。在彈出功能表上輕觸想要執行的動作。
- 拖曳：按住捲軸或文本，然後進行拖曳可移動捲軸或選取文本。









如果手機對螢幕輕觸反應不靈敏，請重新校準觸控屏。要重新校準觸控屏，輕觸開始，在**使用程式**螢幕上，輕觸**設定** > **基本設定**分頁 > **一般設定** > **校準螢幕** > **校準螢幕**。

使用 Cube



Cube 可讓您快速進入某些應用程式。

- 1 按住「返回 /Cube」鍵開啓 Cube。
- 2 旋轉方體到相應的一面選取捷徑。
- 3 輕觸圖示啓動應用程式。

Cube 提供下列項目的捷徑：

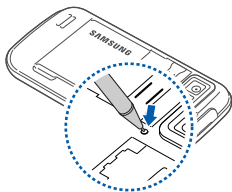
| 圖示 | 功能 |
|---|-----|
|  | 相簿 |
|  | 音樂庫 |
|  | 影像庫 |
|  | 通訊錄 |
|  | 遊戲 |
|  | 網路 |

停用無線功能

- 1 輕觸**開始**。
- 2 在**使用程式**螢幕上輕觸**設定**。
- 3 在**基本設定**分頁上，輕觸**一般設定** > **無線裝置管理員**。
- 4 輕觸**電話**旁邊的 。
 - 手機將會在螢幕頂行顯示 。

要啓用無線功能，請重複上述步驟 1-4。

重設手機



如果手機畫面當住或暫停，需要關閉程式或重設手機才能恢復操作。如果手機仍舊有回應但某一程式當住，通過「工作切換程式」關閉該程式。▶ p. 31

如果手機當住且無回應，請取下電池蓋並使用小物件（如牙籤）按重設按鈕。

自訂手機

瞭解如何變更主題和背景影像，並從「今日」螢幕新增或移除項目及調校系統音量。

變更主題或背景影像

- 1 輕觸**開始**。
- 2 在**使用程式**螢幕上輕觸**設定**。
- 3 在**基本設定**分頁上，輕觸**顯示與亮度**。
- 4 輕觸**主題或背景圖案**，選取所需選項自訂顯示。
- 5 輕觸**是 > 否** (如有需要)。
- 6 完成後，輕觸**完成**。

在「今日」螢幕上新增或移除項目

- 1 輕觸**開始**。
- 2 在**使用程式**螢幕上輕觸**設定**。
- 3 在**基本設定**分頁上，輕觸**顯示與亮度**。
- 4 輕觸**[今日]**的項目。

- 5 輕觸**功能表** > **編輯**。
- 6 輕觸每個項目旁邊的核取方塊，以新增或移除項目。
- 7 輕觸**完成**。
- 8 完成後，輕觸**完成**。

調校系統音量

要調校系統音量，向上或向下按「音量」鍵。要將手機設為震動，向下按住「音量」鍵。
要取消震動功能，再次向下按住「音量」鍵。

自訂快速鍵

自訂由「功能表」和「返回 /Cube」鍵啓動的快速鍵。要自訂快速鍵，

- 1 輕觸**開始**。
- 2 在**使用程式**螢幕上輕觸**設定**。
- 3 在**基本設定**分頁上，輕觸**一般設定** > **功能鍵**。
- 4 輕觸**程式按鍵**。
- 5 輕觸按鍵操作下方的下拉式功能表，並選取一種程式捷徑：

- **按鍵 1**：按「功能表」鍵啓動
- **按鍵 1 按住**：按住「功能表」鍵啓動
- **按鍵 2**：按「返回 /Cube」鍵啓動
- **按鍵 2 按住**：按住「返回 /Cube」鍵啓動

6 需要自訂其他快速鍵時請重複步驟 5。

7 完成後，輕觸**完成**。

啓動禮儀暫停

在啓動禮儀暫停時將手機正面朝下放置可以臨時暫停音樂播放器或靜音活動鬧鐘。要啓動禮儀暫停，

1 輕觸**開始**。

2 在**使用程式**螢幕上輕觸**設定**。

3 在**基本設定**分頁上，輕觸**動作設定 > 禮儀**。



4 輕觸**啟用禮貌性暫停**旁邊的 。

5 完成後，輕觸**完成**。

開啓或關閉觸控音







- 1 輕觸**開始**。
- 2 在**使用程式**螢幕上輕觸**設定**。
- 3 在**基本設定**上輕觸**聲音設定**。
- 4 輕觸**觸控警訊**。
- 5 輕觸下拉功能表選取**觸控事件和警訊**。
- 6 完成後，輕觸**完成**。

調校震動強度

- 1 向上或向下按「音量」鍵，輕觸  或  將手機設為震動。
- 2 在「震動」模式下，向上或向下按「音量」鍵調校震動強度。

切換聲音設定檔（捷徑）

要將手機從一種聲音設定檔切換至另一聲音設定檔，請使用下列其中一個捷徑：

- **震動**：向上或向下按「音量」鍵，輕觸  或 .
- **靜音**：向上或向下按「音量」鍵，輕觸  或 .
- **鈴聲**：向上或向下按「音量」鍵，輕觸  或 .

關閉背光照明和手機


- 1 輕觸**開始**。
- 2 在**使用程式**螢幕上輕觸**設定**。
- 3 在**基本設定**分頁上輕觸**一般設定** > **電源** > **電池電源**。
- 4 從**關閉背光照明**下拉功能表中選取一個持續時間。
- 5 從**關閉裝置**下拉功能表中選取一個持續時間。
- 6 完成後，輕觸**完成**。

使用 Widgets

使用「今日」螢幕上的 Widgets。Widgets 是方便用戶的常用應用程式捷徑，可以讓您自訂「今日」螢幕。

開啓工具列

輕觸「今日」螢幕左下方的箭頭可開啓工具列。您可以在工具列上重新排列 Widgets 或將它們拖放至「今日」螢幕。

 提供的 Widgets 可能隨所在地區或服務供應商而異。

| Widget | 功能 |
|---|-------------------------|
|  | 檢視目前時間 |
|  | 檢視日曆 |
|  | 瀏覽相片並將相片設為背景圖案 |
|  | 經由微型播放器收聽音樂 |
|  | 收聽 FM 收音機 |
|  | 更改目前聲音設定檔 |
|  | 檢視新訊息或未接來電 |
|  | 檢視網路連線狀態 |
|  | 監控無線連線 |
|  | 從 AccuWeather* 獲取最新天氣更新 |
|  | 使用 MySpace* 的服務 |
|  | 使用 FaceBook* 的服務 |
|  | 使用 YouTube* 的服務 |
|  | 從 CNN* 獲取新聞更新 |


| Widget | 功能 |
|---|-------------------------------|
|  | 從 Yahoo! Finance* 獲取更新 |
|  | 使用 Yahoo Search* 搜尋網頁 |
|  | 從網站下載新 Widgets 。 |
|  | 使用 Google* 搜尋網頁 |

*這些 Widgets 要求連線至互聯網，這可能帶來額外費用。

將 Widgets 拖放至「今日」螢幕

- 1 輕觸「今日」螢幕左下方的箭頭可開啓 Widget 工具列。
- 2 將 Widget 從工具列拖曳至「今日」螢幕。可以將 Widget 放在螢幕中的任何位置。

自訂 Widgets

- 1 輕觸「今日」螢幕左下方的箭頭可開啓 Widget 工具列。
- 2 輕觸工具列頂部的 。
- 3 輕觸要在工具列上顯示的項目旁邊的核取方塊。
- 4 完成後，輕觸**完成**。

使用應用程式

瞭解開啓應用程式或資料夾以及在開啓的應用程式間進行切換。

開啓應用程式或資料夾

1 輕觸**開始**。





您也可以通過按「功能表」鍵開啓應用程式或資料夾。

2 要開啓應用程式，輕觸應用程式圖示。

3 要開啓資料夾，從**使用程式**螢幕輕觸**檔案管理員**，然後瀏覽至所需資料夾。

組織應用程式

1 輕觸**開始** > **編輯**。

- 輕觸  將應用程式移至**其他**。
- 輕觸  將應用程式從**其他**移出。
- 向左或向右滾動至其中一個「功能表」模式螢幕。
- 輕觸應用程式圖示並將其移至想要的位置。
- 輕觸螢幕名稱欄位編輯螢幕名稱。

2 輕觸**儲存**。

切換應用程式

手機可同時執行多個應用程式，讓您同時進行多個工作。
要從一個啟動的應用程式切換至另一個，

- 1 按住「功能表」鍵。
 - 「工作切換程式」顯示了所有啟動應用程式的縮圖。
- 2 向左或向右滾動，輕觸縮圖切換至相應應用程式。

關閉應用程式

要將目前的應用程式發送至背景，輕觸 **x** 或 **ok**。


要關閉應用程式，

- 1 按住「功能表」鍵。
- 2 向左或向右滾動至某一應用程式。
- 3 輕觸**結束工作**。
- 4 輕觸 **✕**。

進入「Windows Mobile 說明」系統

要進入手機的說明系統，請停用「三星觸控介面」。


要停用「三星觸控介面」，

- 1 輕觸**開始**。
- 2 在**使用程式**螢幕上輕觸**設定**。
- 3 在**基本設定**分頁上輕觸**一般設定 > 三星觸控介面**。
- 4 輕觸**啟用三星觸控介面**旁邊的 。
- 5 輕觸**完成**。


要進入「Windows Mobile 說明」系統，開啓一個應用程式並輕觸**開始 > 說明**。

- 內置的「Windows Mobile 說明」系統隨即出現。

要啓動「三星觸控介面」，

- 1 輕觸**開始 > 設定**。
- 2 在**系統**分頁上，輕觸**三星觸控介面**。
- 3 輕觸**啟用三星觸控介面**旁邊的 。
- 4 輕觸**完成**。

輸入文字

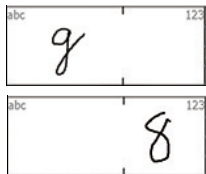
當需要輸入文字時，輕觸螢幕底部的預設輸入面板圖示 ()。輕觸圖示旁邊的箭頭並選取以下其中一種輸入法來輸入文字：



- **Block Recognizer**
- 三星大鍵盤
- **Letter Recognizer**
- 三星手寫輸入
- 手寫板
- **Transcriber**

可隨時輕觸輸入面板圖示以顯示或隱藏輸入面板。

使用 Block Recognizer 輸入文字

以手寫辨識風格在書寫區域書寫單個字母和數字。



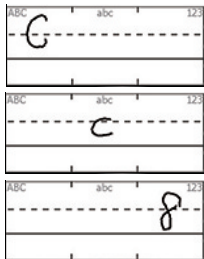
- 1 輕觸輸入面板圖示。
- 2 輕觸輸入面板圖示旁邊的箭頭然後選取 **Block Recognizer**。
- 3 在螢幕底部的書寫區域中書寫各個字元：
 - ◀ 在書寫區域的左側書寫字母。
 - ◀ 在書寫區域的右側書寫數字。
 -  向上拖動手指來更改大小寫 (**ABC**、**Abc** 或 **abc**)。
 - 在螢幕上輕觸一次以輸入符號 (**123** 或 **abc** 將變為  圖示)。
 - 向左拖動手指以刪除最後一個字母。
 - 要檢視字元輸入示範，請參閱內置的說明系統。

使用 Keyboard 輸入文字

- 1 輕觸輸入面板圖示。
- 2 輕觸輸入面板圖示旁邊的箭頭然後選取 **Keyboard**。
- 3 輕觸字母以輸入文字：
 - 要切換至數字和符號，輕觸 **123**。

使用 Letter Recognizer 輸入文字

在觸控屏上書寫單個字母和數字。



- 1 輕觸輸入面板圖示。
- 2 輕觸輸入面板圖示旁邊的箭頭然後選取 **Letter Recognizer**。
- 3 在螢幕底部的書寫區域中書寫各個字元：
 - ◀ 在書寫區域左側的 **ABC** 欄中書寫大寫字母。
 - ◀ 在書寫區域中部的 **abc** 欄中書寫小寫字母。
 - ◀ 在書寫區域右側的 **123** 欄中書寫數字和符號。



要檢視字元書寫示範，請參閱內置的說明系統。

使用三星大鍵盤輸入文字


- 1 輕觸輸入面板圖示。
- 2 輕觸輸入面板圖示旁邊的箭頭然後選取**三星大鍵盤**。
- 3 輕觸筆劃以輸入文字：

- 要在 T9 模式下輸入文字，輕觸 **Mode** 開啓 **xt9**。輕觸適當的鍵輸入整個字詞。
- 要在 ABC 模式下輸入文字，輕觸 **Mode** 關閉 **xt9**。輕觸適當的鍵輸入字元。
- 要輸入數字，輕觸**筆劃**。
- 要輸入符號，輕觸**筆劃**。



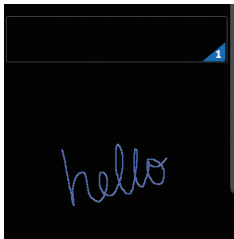
要更改手寫風格，按住 **Mode** 然後選取一種風格。

使用三星手寫輸入輸入文字

- 1 輕觸輸入面板圖示。
- 2 輕觸輸入面板圖示旁邊的箭頭然後選取**三星手寫輸入**。
- 3 在書寫區域書寫各個字元。如果未顯示正確的字元，請選取一個候選字元。
 - 要輸入符號，輕觸 。

使用 Transcriber 輸入文字

使用 **Transcriber** 可在螢幕的任何位置書寫。與字母識別或分區識別不同，您可以使用草書（連筆）手寫來書寫完整的字詞。



- 1 輕觸輸入面板圖示。
- 2 輕觸輸入面板圖示旁邊的箭頭然後選取 **Transcriber**。
- ◀ 3 在螢幕任何地方清晰地書寫。
- 4 暫停並允許「**Transcriber**」將您的手寫字轉換為文字。

可以從「Transcriber」工具列存取下列工具：

| 輕觸 | 作用 |
|---|----------------------------------|
|  | 更改「Transcriber」選項 |
|  | 檢視字元書寫示範 |
|  | 開啓標點符號、符號和數字清單 |
|  | 將輸入模式更改為 A、a 或 123 |
| spc | 插入空格 |
|  | 開始新的一行 |
|  | 將游標移至左側 |
|  | 將游標移至右側 |
|  | 清除輸入 |
|  | 開啓內置說明 |

通訊

使用連絡人


瞭解如何使用連絡人名片和連絡人群組來存儲個人資料，如名稱、電話號碼和地址。

建立新的 Outlook 或 SIM 連絡人名片

- 1 輕觸**開始**。
- 2 在**使用程式**螢幕上，輕觸**通訊錄** > **新增** > **儲存到 Outlook** 或 **儲存到 SIM 卡**。
- 3 輸入連絡人資料。
- 4 完成輸入資料後，輕觸**完成**儲存連絡人名片。

搜尋連絡人名片

- 1 輕觸**開始**。
- 2 在**使用程式**螢幕上，輕觸**通訊錄**。
- 3 輕觸 。

- 4 輸入連絡人名稱中的幾個字母。
 - 輸入字母時，螢幕會顯示與輸入相配的連絡人。
 - 您還可拖動  選取名稱的第一個字母。
- 5 輕觸連絡人以將其打開。



複製或移動連絡人名片

要將連絡人名片從手機記憶體移至 SIM 或 USIM 卡及反向移動，

- 1 輕觸**開始**。
- 2 在**使用程式**螢幕上，輕觸**通訊錄**。
- 3 要複製連絡人，輕觸**功能表** > **複製** > 一個複製選項。請參閱步驟 5。
- 4 要移動連絡人，輕觸**功能表** > **移動** > 一個移動選項。
- 5 輕觸要複製或移動連絡人旁邊的核取方塊。
- 6 輕觸**完成**。

登記號碼到拒絕清單

- 1 輕觸**開始**。
- 2 在**使用程式**螢幕上，輕觸**通訊錄**。


- 3 輕觸 。
- 4 輕觸**新增**。
- 5 為新拒絕設定檔輸入一個名稱。
- 6 輕觸**拒絕清單**欄位。
- 7 輕觸 。
- 8 選取一個類別或**手動輸入**。
- 9 選取連絡人或輸入要拒絕的號碼，輕觸**完成**。
- 10 輕觸**完成**以儲存拒絕清單。
- 11 輕觸**完成**。

將連絡人分類

- 1 輕觸**開始**。
- 2 在**使用程式**螢幕上，輕觸**通訊錄**。
- 3 輕觸手機記憶體內的連絡人。
- 4 輕觸**編輯**。
- 5 向下滾動並輕觸**類別**欄位。


- 6 輕觸所需類別旁邊的核取方塊。
- 7 輕觸**完成**。
- 8 輕觸**完成**儲存連絡人名片。

在類別中增加新類別

- 1 輕觸**開始**。
- 2 在**使用程式**螢幕上，輕觸**通訊錄**。
- 3 輕觸 。
- 4 輕觸**新增**。
- 5 輕觸名稱欄位。
- 6 輸入名稱並輕觸**完成**。

指定快速撥號號碼至連絡人名片

要指定快速撥號號碼至其中一個連絡人，

- 1 輕觸**開始**。
- 2 在**使用程式**螢幕上，輕觸**通訊錄**。
- 3 輕觸 。

- 4 輕觸**新增**並選取一個連絡人。
- 5 選取要用作快速撥號的連絡人的電話號碼。
- 6 選取快速撥號位置。

指定相片至連絡人名片

- 1 輕觸**開始**。
- 2 在**使用程式**螢幕上，輕觸**通訊錄**。
- 3 輕觸手機記憶體內的連絡人。
- 4 輕觸**編輯**。
- 5 輕觸該連絡人名片左上方的相片圖示。
- 6 拍攝新相片或選取一張相片。
- 7 將相片中的面部與白框對齊，然後輕觸**完成**。
- 8 輕觸**完成**儲存連絡人名片。

指定鈴聲至連絡人名片

- 1 輕觸**開始**。
- 2 在**使用程式**螢幕上，輕觸**通訊錄**。

- 3 輕觸手機記憶體內的連絡人。
- 4 輕觸**編輯**。
- 5 向下滾動並輕觸**加入欄位**。
- 6 向下滾動並輕觸**來電鈴聲**欄位。
- 7 選取一種鈴聲。
- 8 輕觸**完成**。
- 9 輕觸**完成**兩次以儲存連絡人名片。

檢視通訊錄資訊





通訊錄存有關於連絡人條目的資訊，包括手機記憶體或 SIM 或 USIM 卡上儲存的連絡人數量，以及已建立的 SDN 或 FDN 連絡人數量。要檢視此資訊，

- 1 輕觸**開始**。
- 2 在**使用程式**螢幕上，輕觸**通訊錄**。
- 3 輕觸**功能表 > 通訊錄資訊**。

通話

瞭解如何撥打電話、接聽來電、拒絕來電以及調校通話音量。

撥打電話

- 1 按 []。
- 2 輸入區號和電話號碼。
- 3 輕觸  或按 []。
 - 對於視像通話，輕觸**功能表** > **視訊通話**。
- 4 要結束通話，按 []。


從通訊錄撥打電話

- 1 輕觸**開始**。
- 2 在**使用程式**螢幕上，輕觸**通訊錄**。
- 3 輕觸連絡人。
- 4 輕觸號碼。

接聽來電

- 1 按 []。
- 2 對於視像通話，輕觸**顯示我**以允許來電者通過前置鏡頭看到您。
- 3 要結束通話，按 []。

拒絕來電

按 []。拒絕來電時，來電者會聽到繁忙音。

調校通話音量

要調校通話音量，請在通話中向上或向下按「音量」鍵。

設定自動接聽

使用「自動接聽」功能在免提操作中自動接聽來電。要啓動「自動接聽」功能，

- 1 輕觸**開始**。
- 2 在**使用程式**螢幕上，輕觸**設定**。
- 3 在**基本設定**分頁上輕觸**電話設定 > 一般 > 自動接聽**。

4 選取手機自動接聽來電前的延遲時間長度。

5 輕觸**完成**。

使用耳機時，手機會在指定的延遲時間後自動接聽來電。

啓動來電轉接

啓動「來電轉接」功能可以在您處於通話中時通知您有來電。要啓動「來電轉接」功能，

1 輕觸**開始**。

2 在**使用程式**螢幕上，輕觸**設定**。

3 在**基本設定**分頁上輕觸**電話設定 > 語音通話 > 來電轉接**。

4 輕觸  啓動該功能。

5 輕觸**完成**。

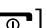
保留通話 / 恢復已保留通話

通話時，可以保留來電者通話。要保留來電者通話，輕觸**保留**。保留來電者通話時，您可以接聽另一來電或使用其他功能和應用程式。要恢復已保留通話，輕觸**解除保留**。


限制（封鎖）通話

- 1 輕觸**開始**。
- 2 在**使用程式**螢幕上，輕觸**設定**。
- 3 在**基本設定**分頁上輕觸**電話設定**。
- 4 輕觸**語音通話** > **通話限制** > **正在從網路讀取設定...**。
- 5 輕觸要限制的通話類型。
- 6 輕觸**完成**。

進行多方通話（電話會議）





- 1 致電要新增至多方通話的第一方。
- 2 保留與第一方的連線狀態，然後致電第二方。
 - 手機會自動保留第一方通話。
- 3 連線至第二方後，輕觸 **功能表** > **多方通話**。
- 4 重複步驟 2 至 3 增加更多通話方（如有需要）。
- 5 要結束多方通話，按 []。

撥打國際長途電話



- 1 按 [↩]。
- 2 輕觸**鍵盤** (如有需要)。
- 3 輕觸並按住 **0+** 插入 + 號 (該符號將代替國際接入碼)。
- 4 輕觸數字鍵輸入要撥打的完整號碼 (國家代碼、區號和電話號碼)，然後輕觸  或按 [↩] 撥打。
- 5 要結束通話，按 [⏏]。

存取通話記錄

- 1 輕觸**開始**。
- 2 在**使用程式**螢幕上，輕觸**通話記錄**。
- 3 選取下列其中一種篩選方式獲取通話記錄結果：

| 圖示 | 功能 |
|---|------|
|  | 全部通話 |
|  | 已接來電 |
|  | 已撥電話 |
|  | 未接來電 |


4 滾動瀏覽整個通話記錄。

- 要進行通話，輕觸要撥打號碼旁邊的 。
- 要檢查通話時間，輕觸**功能表** > **通話計時器**。輕觸  重設通話時間。


訊息







瞭解如何使用訊息功能。

發送文字訊息

- 1 輕觸**開始**。
- 2 在**網際網路**螢幕上，輕觸**訊息**。
- 3 輕觸 。
- 4 輕觸**點擊添加收件人**輸入連絡人。
- 5 輕觸訊息欄位並輸入訊息文字。
- 6 輕觸**傳送**以發送訊息。


發送多媒體訊息

- 1 輕觸**開始**。
- 2 在**網際網路**螢幕上，輕觸**訊息**。
- 3 輕觸 。
- 4 輕觸**點擊添加收件人**輸入連絡人。
- 5 輕觸訊息欄位並輸入訊息文字。
- 6 輕觸輸入面板圖示以顯示工具列。
- 7 從工具列輕觸下列其中一個圖示以新增附件：







| 圖示 | 功能 |
|---|------------|
|  | 附加相片 |
|  | 附加音樂檔案 |
|  | 附加影片 |
|  | 拍攝並附加相片 |
|  | 錄製並附加語音備忘錄 |
|  | 錄影並附加影片 |

- 8 輕觸**功能表** > **附加** > 用以附加其他檔案類型的選項。
(如有需要)。
- 9 輕觸**傳送**以發送訊息。

發送電子郵件訊息

- 1 輕觸**開始**。
- 2 在**網際網路**螢幕上，輕觸**電子郵件**。
- 3 輕觸電子郵件帳號的名稱。
- 4 輕觸 。
- 5 輕觸主旨欄位然後輸入訊息主題。
- 6 輕觸「收件者」欄位輸入收件者地址。
- 7 輕觸 **ok**。
- 8 輕觸訊息欄位並輸入訊息文字。
- 9 輕觸輸入面板圖示以顯示工具列。

10 從工具列輕觸下列其中一個圖示以新增附件：

| 圖示 | 功能 |
|---|------------|
|  | 附加相片 |
|  | 附加音樂檔案 |
|  | 附加影片 |
|  | 拍攝並附加相片 |
|  | 錄製並附加語音備忘錄 |
|  | 錄影並附加影片 |

11 輕觸**功能表** > **附加** > 用以附加其他檔案類型的選項。
(如有需要)。



12 輕觸**傳送**以發送訊息。

錄製並發送語音訊息：

給連絡人留下語音郵件的另類方法是通過 **MMS** 錄製並發送語音訊息。要錄製並發送語音訊息，

1 輕觸**開始**。

2 在**網際網路**螢幕上，輕觸**訊息**。

- 3 輕觸 。
- 4 輕觸 **點擊添加收件人**輸入連絡人。
- 5 輕觸 。
- 6 輕觸**是**。
- 7 輕觸**錄製**並對著話筒講話以錄製語音訊息。
- 8 完成後，輕觸**停止**。
- 9 輕觸**選擇**將錄音附加至訊息。
- 10 輕觸**傳送**。


檢視訊息

您可以存取所有訊息帳號的訊息資料夾 (電子郵件、SMS 和 MMS)。

要檢視訊息，

- 1 輕觸**開始**。
- 2 在**網際網路**螢幕上，輕觸**訊息**或**電子郵件**。
- 3 輕觸帳號名稱 (如有需要)。
- 4 輕觸訊息以進行檢視。

新增電子郵件帳號

- 1 輕觸**開始**。
- 2 在**網際網路**螢幕上，輕觸**電子郵件**。
- 3 輕觸**其他**。
- 4 輕觸其中一個預設的電子郵件帳號或輕觸  增加新的帳號。
- 5 輸入您的 ID 和密碼，然後輕觸**完成**，或跟隨螢幕上的指示完成帳號設定。

多媒體

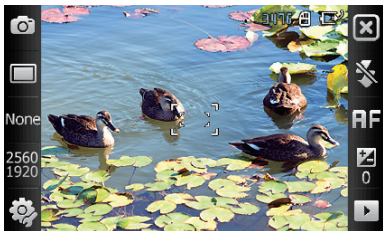
瞭解如何拍攝相片和影片、聽音樂以及利用手機的多媒體功能。

相機

您的手機可以拍攝數碼相片 (jpg 格式) 或錄影 (mp4 和 3gp 格式)。

拍攝相片


- 1 按「相機」鍵。
- 2 逆時針旋轉手機以橫向檢視。



- 相機介面只在螢幕橫向時出現。
- 當螢幕上的圖示消失時，輕觸螢幕以使其顯示。

- 3 將鏡頭對準物件，作出任何調校。▶ p. 58
- 4 按「相機」鍵拍攝相片。

檢視相片

- 1 在取景器中輕觸 。
- 2 滾動至想要的相片。

調校相機設定

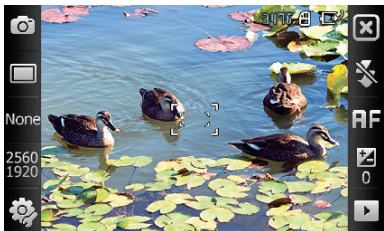
在取景器中輕觸一個圖示，然後輕觸一種模式或設定。

| 圖示 | 功能 |
|---|---|
|  | 切換至攝錄機 |
|  | 更改拍攝模式： <ul style="list-style-type: none">• : 單一• : 連續• : 一笑臉即拍• : 分格拍攝• : 全景模式• : 動作 |
|  | 更改場景模式： <ul style="list-style-type: none">• None: 無• : 人像• : 風景• : 日落• : 黃昏與清晨• : 夜間拍攝• : 文字• : 運動• : 背光• : 宴會與室內• : 沙灘與下雪• : 秋天色系• : 煙火• : 燭光 |



| 圖示 | 功能 |
|---|--|
|  | 更改圖片解像度 |
|  | 更改相機設定 |
|  | 更改閃光燈設定： <ul style="list-style-type: none"> • ：關閉 • ：開啓 • ：自動 |
|  | 更改自動對焦設定： <ul style="list-style-type: none"> • ：自動 • ：微距鏡頭 • ：臉部 |
|  | 調校亮度 |
|  | 進入快速檢視 |

錄製影片



- 1 按「相機」鍵。
- 2 逆時針旋轉手機以橫向檢視。



- 相機介面只在螢幕橫向時出現。
- 當螢幕上的圖示消失時，輕觸螢幕以使其顯示。

- 3 輕觸  啓動攝錄機。
- 4 將鏡頭對準物件，作出任何調校。▶ p. 61
- 5 按「相機」鍵開始錄影。
- 6 完成後，輕觸  或按「相機」鍵停止錄影。



播放影片

- 1 在取景器中輕觸 。
- 2 滾動至想要的影片。
- 3 輕觸  播放影片。




調校攝錄機設定

在取景器中輕觸一個圖示，然後輕觸一個設定。



| 圖示 | 功能 |
|---|--|
|  | 切換至相機 |
|  | 更改錄影模式： <ul style="list-style-type: none">• ：標準• ：多媒體訊息• ：慢動作 |
|  | 更改影片解像度 |
|  | 更改攝錄機設定 |
|  | 更改閃光燈設定： <ul style="list-style-type: none">• ：關閉• ：開啓• ：自動 |

| 圖示 | 功能 |
|---|--------|
|  | 調校亮度 |
|  | 進入快速檢視 |

在一笑即怕模式下拍照

- 1 按「相機」鍵。
 - 2 逆時針旋轉手機以橫向檢視。
 - 3 輕觸  > .
 - 4 將相機鏡頭對準物件並按「相機」鍵。
 - 手機識別圖片中的人，並檢測他們的笑臉。當所有人都在笑時，相機會自動拍攝相片。
-  某些情況下，可能要關閉笑臉快拍來拍攝物件，即使他或她正在微笑。



建立相片分格拍攝

- 1 按「相機」鍵。
- 2 逆時針旋轉手機以橫向檢視。
- 3 輕觸  > .

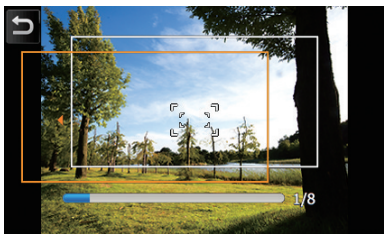
- 4 選取一種分格拍攝類型。
- 5 將相機鏡頭對準物件，然後按「相機」鍵拍攝第一個鏡頭。
- 6 重複步驟 5 以拍攝餘下鏡頭。完成分格拍攝的所有鏡頭後，相機自動將它們組合為一張相片。



拍攝全景相片

- 1 按「相機」鍵。
- 2 逆時針旋轉手機以橫向檢視。
- 3 輕觸  > .
- 4 將相機鏡頭對準物件，然後按「相機」鍵拍攝第一個鏡頭。



- 5 將手機向一個方向緩慢移動。當白色框與橙色框對齊時，手機會自動拍攝下一張相片。




- 6 重複步驟 5 以拍攝餘下鏡頭。完成拍攝全景相片的所有鏡頭後，相機會自動將它們組合為一張全景相片。

在動作快拍模式下拍攝相片

在「動作」快拍模式下，您可以拍攝移動物件的鏡頭，然後將其組合為一張相片來顯示該動作。




- 1 按「相機」鍵。
- 2 逆時針旋轉手機以橫向檢視。
- 3 輕觸  > .

- 4 將相機鏡頭對準運動的物件，然後按「相機」鍵拍攝第一個鏡頭。
 - 5 移動手機以追蹤移動的物件。手機自動拍攝下一張相片。
 - 6 繼續追蹤物件，直到手機將動作相片所需的所有鏡頭完成拍攝為止。相機會自動將它們組合為一張相片。
-  • 水平或垂直地移動手機以追蹤移動物件。
- 在「動作」快拍模式下，部分未拍攝的場景呈黑色。
 - 相機和物件間的距離應最少為 3 米。
 - 為獲得最佳效果，請在物件與背景間反差較大且光線充足的區域拍攝相片。









建立照片備忘錄

使用手機將相片與文字或繪圖組合起來以建立照片備忘錄。將照片備忘錄發送給同事以說明新意念或發送至朋友作為旅遊的虛擬明信片。

要建立照片備忘錄，

- 1 按「相機」鍵。
- 2 逆時針旋轉手機以橫向檢視。
- 3 拍攝一張相片或輕觸  切換至檢視模式。
- 4 輕觸  > .

- 5 在影像上面及周圍書寫或繪圖。建立照片備忘錄時，使用下列工具：





| 圖示 | 功能 |
|---|------------------|
|  | 切換至「擦除」模式 |
|  | 切換至「繪圖」模式 |
|  | 設定筆大小 |
|  | 選取筆顏色 |
|  | 清除備忘錄（擦除所有書寫與繪圖） |
|  | 向上滾動 |
|  | 向下滾動 |
|  | 返回至「預覽」模式 |

- 6 完成後，輕觸 **OK**。

發送相片

使用相機時，可以通過多媒體訊息、電子郵件或藍牙無線功能將相片發送至連絡人。也可以發送至已授權數位連結中心裝置。要發送相片，

- 1 按「相機」鍵。
- 2 逆時針旋轉手機以橫向檢視。

- 3 拍攝一張相片或輕觸  切換至檢視模式。
- 4 輕觸  > 一個發送選項。
 經由多媒體訊息發送相片時，可能會被要求允許手機調整相片大小。輕觸  是以允許調整相片大小。
- 5 選取一個**多媒體訊息**的收件者、選取一個電子郵件帳號並輸入電子郵件地址、或選取一個已啟用藍牙的手機、或選取已授權數位連結中心的手機。
- 6 輕觸**傳送**或手機的名稱以發送相片。

觸控播放器

您的手機配備了「觸控播放器」以及 Windows Media Player。接下來的步驟說明如何使用「觸控播放器」。如需更多有關 Windows Media Player 的資訊，請參閱內置的說明系統。

新增音樂檔案至手機



使用下列任何一個方法將音樂檔案增加至手機：

- 將檔案複製到記憶卡，然後將該卡插入手機 ▶ p. 17
- 從無線網頁下載檔案（請參閱內置的說明系統）
- 經由藍牙接收 ▶ p. 131
- 與 ActiveSync 同步 ▶ p. 83

更新資料庫

- 1 輕觸**開始**。
- 2 在**多媒體**螢幕上，輕觸**觸控播放器**。
- 3 輕觸**搜尋**以找到檔案並將檔案新增至「觸控播放器」庫。
- 4 完成對資料庫的更新後，輕觸**完成**。


播放音樂或影片檔案

- 1 輕觸**開始**。
- 2 在**多媒體**螢幕上，輕觸**觸控播放器**。
- 3 輕觸**播放器**（如有需要）。
- 4 輕觸  開啓正在播放清單。
- 5 輕觸 。
- 6 選取要播放的檔案並輕觸**完成**。
- 7 輕觸一個檔案。

8 播放過程中，可以使用以下控制鍵：



| 圖示 | 功能 |
|---|---|
|  | 調校音量 |
|  | 跳到上一個檔案；在檔案中向後掃描（輕觸並按住） |
|  | 暫停播放 |
|  | 繼續播放 |
|  | 跳到下一個檔案；在檔案中向前掃描（輕觸並按住） |
|  | <ul style="list-style-type: none">：選取立體聲系統：更改音效：更改隨機和重複選項：指定要重複的部分 |

建立播放清單

- 1 輕觸**開始**。
- 2 在**多媒體**螢幕上，輕觸**觸控播放器**。
- 3 輕觸**媒體櫃**以檢視媒體櫃（如有需要）。
- 4 輕觸 。
- 5 輕觸**功能表** > **新增播放清單**。

- 6 輸入新增播放清單的名稱。
- 7 為播放清單選取一張相片（如有需要）。
- 8 輕觸**完成**。

新增檔案至播放清單

- 1 輕觸**開始**。
- 2 在**多媒體**螢幕上，輕觸**觸控播放器**。
- 3 輕觸**媒體櫃**以檢視媒體櫃（如有需要）。
- 4 輕觸 。
- 5 選取一個播放清單。
- 6 輕觸 。
- 7 選取要新增的檔案並輕觸**完成**。

使用歌曲作為鈴聲

使用「觸控播放器」聽音樂時，可以將目前播放的歌曲設為鈴聲。要將歌曲設為鈴聲，輕觸**功能表** > **設為來電鈴聲**。


相簿

瞭解如何檢視相片與投影片放映。

檢視相片

- 1 輕觸**開始**。
- 2 在**多媒體**螢幕上，輕觸**相簿**。
- 3 輕觸資料夾或輕觸**全部**檢視全部縮圖。
- 4 輕觸縮圖以檢視相片。
 - 輕觸螢幕兩次以放大。

開始投影片放映

- 1 輕觸**開始**。
- 2 在**多媒體**螢幕上，輕觸**相簿**。
- 3 輕觸資料夾或輕觸**全部**檢視全部縮圖。
- 4 輕觸**投影片**或**功能表 > 投影片**。
 - 您可以輕觸螢幕，然後輕觸  選取背景音樂。
- 5 要結束投影片放映，輕觸螢幕然後輕觸 **OK**。

編輯圖片

瞭解如何編輯圖片和應用特效。要編輯圖片，

- 1 輕觸**開始**。
- 2 在**多媒體**螢幕上，輕觸**相簿**。
- 3 尋找並輕觸縮圖以開啓圖片。
- 4 輕觸**功能表 > 編輯**。
- 5 輕觸下列其中一個圖示以編輯圖片：

| 圖示 | 功能 |
|---|----------------|
|  | 水平或垂直地翻轉圖片 |
|  | 順時針或逆時針旋轉圖片 |
|  | 調整圖片大小 |
|  | 裁剪圖片 |
|  | 調整圖片的亮度 |
|  | 調整圖片的對比度 |
|  | 應用效果 (▶ p. 73) |

- 6 完成後，輕觸**功能表 > 另存新檔**。

7 找到一個資料夾並輸入新圖片的名稱。

8 輕觸**完成** > **確定**。


對圖片應用效果

1 輕觸**開始**。



2 在**多媒體**螢幕上，輕觸**相簿**。

3 尋找並輕觸縮圖以開啓圖片。

4 輕觸**功能表** > **編輯**。

5 輕觸 。

6 輕觸下列其中一個圖示以加入效果：

| 圖示 | 功能 |
|---|-------------|
|  | 應用底片曝光效果 |
|  | 將色調更改為黑色和白色 |
|  | 將色調更改為深褐色 |

7 完成後，輕觸**功能表** > **另存新檔**。




8 找到一個資料夾並輸入新圖片的名稱。

9 輕觸**完成** > **確定**。








數位相框

使用「數位相框」可以檢視附有背景音樂的幻燈片放映。

檢視附有背景音樂的幻燈片放映

- 1 輕觸**開始**。
- 2 在**多媒體**螢幕上，輕觸**數位相框**。
- 3 逆時針旋轉手機以橫向檢視。
- 4 輕觸 。
- 5 按順時針將手機旋轉至直向。
- 6 輕觸要檢視的相片的資料夾，設定轉換效果與時間。
- 7 輕觸聲音欄位。
- 8 輕觸想要的音樂檔案旁邊的核取方塊，輕觸**選取**。
- 9 輕觸**背景音效**旁邊的 。
- 10 輕觸**完成**。
- 11 逆時針旋轉手機以橫向檢視。
- 12 要開始幻燈片放映，輕觸 。

13 播放過程中，可以使用以下控制鍵：

| 圖示 | 功能 |
|---|---------------|
|  | 更改顯示版面 |
|  | 跳到上一張相片 |
|  | 結束幻燈片放映 |
|  | 跳到下一張相片 |
|  | 更改螢幕上的日期與時間格式 |
|  | 更改幻燈片放映設定 |
|  | 關閉數位相框 |







- 使用「音量」鍵調校音量。

FM 收音機

您可通過「FM 收音機」收聽喜愛的電台。

收聽 FM 收音機


- 1 將耳機插入插孔中。
- 2 輕觸**開始**。

- 3 在**多媒體**螢幕上，輕觸 **FM 收音機**。
- 4 輕觸**確定**開啓自動調校。
- 5 調校完成後輕觸**完成**。
- 6 輕觸想要的電台。
- 7 輕觸**完成**切換至收音機螢幕。
- 8 輕觸  或  掃描所有可用電台。
 - 要調校電台，輕觸  或 。
 - 要調校音量，輕觸 。
 - 要更改聲音輸出，輕觸 。

通過自動校台來儲存電台

- 1 在收音機螢幕上，輕觸**掃描** > **是**。
- 2 掃描完成後，輕觸**完成**。

手動儲存電台

- 1 在收音機螢幕中，滾動至想要儲存的電台。
- 2 輕觸螢幕底部附近的其中一個  符號。

選取一個電台

- 1 在收音機螢幕上，輕觸 **FM 1** 或 **FM 2**。
- 2 從螢幕底部附近的區域輕觸想要的電台。

錄製 FM 收音機






- 1 在收音機螢幕上，輕觸**功能表** > **錄音**錄製目前電台。
- 2 完成後，輕觸**停止**。錄製的檔案被儲存到 **My Storage** > **FM 收音機**。

影片編輯器






使用「影片編輯器」可以通過組合相片或影片來編輯或製作影片。

自動裁剪影片

- 1 輕觸**開始**。
- 2 在**多媒體**螢幕上，輕觸**視訊編輯器**。
- 3 逆時針旋轉手機以橫向檢視。
- 4 選取**自動剪接**。


- 5 選取風格並輕觸 。
- 6 輕觸影片中的核取方塊，然後輕觸 。
- 7 輕觸  預覽影片。
- 8 輕觸  儲存影片。
- 9 輕觸 。



將預先錄製的聲音加入影片中

- 1 輕觸**開始**。
- 2 在**多媒體**螢幕上，輕觸**視訊編輯器**。
- 3 逆時針旋轉手機以橫向檢視。
- 4 選取**音樂影片**。
- 5 選取風格並輕觸 。
- 6 輕觸圖片上的核取方塊加入圖片，然後輕觸 。
- 7 刪除圖片或輕觸  更改其顯示方式（如有需要）。
- 8 輕觸 。
- 9 輕觸聲音檔案，然後輕觸 。

- 10 輕觸 。
- 11 輕觸**在此輸入文字**。
- 12 按順時針將手機旋轉至直向。
- 13 輸入影片標題並輕觸**完成**。
- 14 逆時針旋轉手機以橫向檢視。
- 15 輕觸 。
- 16 輕觸  預覽影片。
- 17 輕觸  儲存影片。
- 18 輕觸 。




建立分鏡剪接

- 1 輕觸**開始**。
- 2 在**多媒體**螢幕上，輕觸**視訊編輯器**。
- 3 逆時針旋轉手機以橫向檢視。
- 4 輕觸**分鏡剪接**。
- 5 輕觸 。

6 輕觸每個要增加到**分鏡剪接**中的縮圖（影片或圖片）上的核取方塊。要全選，輕觸 （要取消選擇所有，輕觸 ）。

7 輕觸 。

8 輕觸以下圖示可根據需要自訂**分鏡剪接**：

| 圖示 | 功能 |
|---|-------------|
|  | 增加片段 |
|  | 增加聲音檔案 |
|  | 刪除片段或更改片段順序 |

- 要編輯可視持續時間、複製片段（錄音）、加入字幕、編輯過場和加入效果，請輕觸縮圖和相應圖示。

9 輕觸 。

10 輕觸  預覽影片。

11 輕觸  儲存影片。

12 輕觸 。

遊戲

玩有趣的遊戲，如 **Bubble Breaker** 和**接龍**。也可以下載 Java 遊戲並在手機上玩。要進入遊戲，

- 1 輕觸**開始**。
- 2 在**多媒體**螢幕上，輕觸**動感骰子**或**接龍**，或輕觸**其他** > **Bubble Breaker**。

Java

手機支援基於 Java 平台的應用程式和遊戲。要下載 Java 應用程式，

- 1 輕觸**開始**。
- 2 在**網際網路**螢幕上，輕觸 **Java**。
- 3 輕觸**下載應用程式 ...** 啓動 Opera 瀏覽器並前往 Samsung Mobile 網站。
- 4 跟隨網站上的指示下載新的 Java 應用程式。

使用程式

ActiveSync

使用「ActiveSync」，可以將手機與電腦同步，並且可以備份和恢復數據。

在電腦上安裝 ActiveSync

必須先安裝 ActiveSync，之後才能同步資料，可經由提供的光碟或 Microsoft 網站 (<http://www.microsoft.com>) 進行安裝。

要經由提供的光碟安裝，

- 1 將光碟插入電腦。
- 2 按照螢幕提示完成設定。
- 3 安裝完成時，按照「同步設定精靈」中的螢幕提示將手機連線到電腦，並建立資料共享關係。

將手機連線到電腦

- 1 輕觸**開始**。
- 2 在**使用程式**螢幕上，輕觸**設定**。


- 3 在**基本設定**分頁中，輕觸**一般設定** > **USB 連線** > **ActiveSync**。
- 4 輕觸**完成**。
- 5 將 PC 資料線的一端 (微型 USB) 連線到手機的多功能插口，另一端連到電腦的 USB 埠。

同步資料

將手機連線到電腦時，ActiveSync 會自動開始同步資料。可以從 Microsoft ActiveSync 視窗中按**同步**手動開始同步。如欲停止正在進行的同步，請按**停止**。

還可以從手機中手動找尋檔案並將其複製到電腦，反之亦然。從 Microsoft ActiveSync 視窗中，按 **Explore**。

如需更多有關同步資料的資訊，請參閱內置的說明系統。

-  如果使用連線的電腦設定『My Storage』資料夾格式，則對『My Storage』資料夾的寫入速度可能會減慢。只有在手機中設定『My Storage』資料夾格式才能避免此類情況發生。

新增 Exchange 伺服器

- 1 輕觸**開始**。
- 2 在**行動辦公**螢幕上，輕觸 **ActiveSync**。
- 3 輕觸**功能表** > **新增伺服器來源 ...**。

- 4 輸入電郵地址。
- 5 輕觸**下一步**。
- 6 輸入 Exchange 使用者名稱、密碼和域名。
- 7 輕觸**下一步**。
- 8 輸入伺服器位址。要建立安全連線，請選取寫有**此伺服器需要加密的 (SSL) 連線**的核取方塊。
- 9 輕觸**下一步**。
- 10 選取要同步的資料類型。
- 11 完成後，輕觸**完成**。

更改同步排程

如果定期經由 Exchange 伺服器來同步資料，可以為繁忙時段和非繁忙時段排程配置設定。要更改同步排程，

- 1 輕觸**開始**。
- 2 在**行動辦公**螢幕上，輕觸 **ActiveSync**。
- 3 輕觸**功能表 > 排程 ...**。

4 設定以下選項：

- **尖峰時間**：設定繁忙時段的同步頻率
- **離峰時間**：設定非繁忙時段的同步頻率
- **漫遊時使用上述設定**：即使漫遊時也設為使用同步排程
- **按「傳送」時執行傳送 / 接收**：當在訊息中輕觸**傳送**時也設為同步

5 完成後，輕觸**確定**。

電視輸出檢視器

將手機連線到電視

可以將手機連線到電視，以進階觀看相片和影片。要將手機連線到電視，

1 輕觸**開始**。

2 在**使用程式**螢幕上，輕觸**設定**。

3 在**基本設定**分頁中輕觸**一般設定 > 電視輸出**。

4 為電視選取合適的設定。

5 完成後，輕觸**完成**。

- 6 將電視切換到外部輸入模式。
- 7 使用電視輸出纜線將手機連線到電視。

Office Mobile

瞭解如何建立和編輯 Excel 活頁簿和 Word 文件、開啓和檢視 PowerPoint 投影片、使用 OneNote Mobile 以及備份和恢復檔案。如需更多有關使用「Office Mobile」的資訊，請參閱手機的內置說明。

建立和編輯 Excel 活頁簿



- 1 輕觸**開始**。
- 2 在**行動辦公**螢幕上，輕觸 **Excel Mobile**。
- 3 輕觸**新增**建立新的活頁簿（如有需要）。
- 4 輕觸選取儲存格。
- 5 通過輸入面板輸入數值或文字，然後輕觸『輸入』虛擬鍵。
- 6 重複步驟 4-5 以建立試算表。
- 7 要設定儲存格格式，輕觸**功能表** > **編輯、插入、格式**或**工具**。
- 8 要儲存活頁簿，輕觸 **ok**。

建立和編輯 Word 文件

- 1 輕觸**開始**。
- 2 在**行動辦公**螢幕上，輕觸 **Word Mobile**。
- 3 輕觸**新增**建立新文件（如有需要）。
- 4 通過輸入面板建立文件。
- 5 要更改字體或段落格式，輕觸**功能表 > 格式 > 字型 ... 或段落 ...**。
- 6 要儲存文件，輕觸 **ok**。

開啓和檢視 PowerPoint 投影片

- 1 輕觸**開始**。
- 2 在**行動辦公**螢幕上，輕觸 **PowerPoint Mobile**。
- 3 輕觸螢幕左上方的下拉功能表以瀏覽資料夾找尋 PowerPoint 文件。
- 4 輕觸檔案名稱啓動投影片。
- 5 逆時針旋轉手機以橫向檢視。

- 6 要前進到下一張投影片，請輕觸螢幕。
- 7 要返回上一張投影片，輕觸  > **上一步**。
- 8 要結束投影片放映，輕觸  > **結束放映**。

使用 OneNote Mobile 建立和編輯記事









- 1 輕觸**開始**。
- 2 在**行動辦公**螢幕上，輕觸 **OneNote Mobile**。
- 3 輕觸 **New** 建立新記事。
- 4 通過輸入面板建立文本。
- 5 完成後，輕觸 **Done**。
- 6 要編輯記事，輕觸該記事並重複步驟 4-5。

Adobe Reader

瞭解如何開啓和檢視 PDF 文件。

開啓和檢視 PDF 檔案

- 1 輕觸**開始**。
- 2 在**行動辦公**螢幕上，輕觸 **Adobe Reader LE**。
- 3 瀏覽至一 PDF 檔案並輕觸檔案名稱。
- 4 檢視 PDF 檔案時，請使用以下工具：

| 圖示 | 功能 |
|---|-------------|
|  | 調整文件寬度 |
|  | 調整文件至符合螢幕大小 |
|  | 前往文件第一頁 |
|  | 前往上一頁 |
|  | 前往下一頁 |
|  | 前往文件最後一頁 |
|  | 縮小 |
|  | 放大 |




- 放大 PDF 頁面時，拖動該頁面以將其重新定位在螢幕上。
- 要按特定百分比進行縮放，輕觸**工具** > **縮放** > **至百分比**，然後拖動滑塊調整縮放。輕觸**OK**返回文件視圖。

時鐘

瞭解如何設定和控制鬧鐘、提醒和世界時鐘。您還可使用秒錶。

設定鬧鐘

- 1 輕觸**開始**。
 - 2 在**使用程式**螢幕上，輕觸**時鐘**。
 - 3 在**鬧鐘**分頁中，輕觸**新增**。
 - 4 設定鬧鐘選項。
 - 5 完成後，輕觸**完成**。
-  即使手機已關掉，自動通電功能會使手機在指定時間自動開機並響起鬧鐘。要使用此功能，請將鬧鐘設定為至少在 3 分鐘後響起。

停止鬧鐘



當不帶重響的鬧鐘響起時，輕觸**關閉**。當帶重響的鬧鐘響起時，輕觸**關閉**停止或輕觸**延遲**使鬧鐘延遲至指定時間後響起。帶重響的鬧鐘會重複響起您在設定中指定的次數，或者直到您輕觸**關閉**才會關閉。

設定紀念日

- 1 輕觸**開始**。
- 2 在**使用程式**螢幕上，輕觸**時鐘**。
- 3 在**紀念日**分頁中，輕觸**新增**。
- 4 設定紀念日選項。
- 5 完成後，輕觸**完成**。

建立世界時鐘

- 1 輕觸**開始**。
- 2 在**使用程式**螢幕上，輕觸**時鐘**。
- 3 在**世界時鐘**分頁中，輕觸**新增**。

- 4 輕觸  開啓城市清單。
輕觸  **名稱**或**時間**按名稱或時區排序。
- 5 輕觸一個城市。
- 6 輕觸**完成**。
- 7 輕觸**設置爲常駐城市時 ...** (如有需要)。
- 8 輕觸**完成**。


使用計秒錶

- 1 輕觸**開始**。
- 2 在**使用程式**螢幕上，輕觸**時鐘**。
- 3 在**計秒錶**分頁中，輕觸**開始**。
- 4 輕觸**圈數**記錄單圈時間。
- 5 完成後，輕觸**停止**。
- 6 輕觸**重設**清除記錄的時間。



觸控行事曆



使用「觸控行事曆」追蹤約會、生日或其他活動。

建立日曆活動

- 1 輕觸**開始**。
- 2 在**使用程式**螢幕上，輕觸**觸控行事曆**。
- 3 輕觸**新增**。
- 4 完成各欄位並調整活動的設定。
- 5 完成後，輕觸**完成**。
 按月顯示時，在有約會的日期下面會顯示一個小三角形。

更改日曆檢視方式

- 1 輕觸**開始**。
- 2 在**使用程式**螢幕上，輕觸**觸控行事曆**。
- 3 輕觸下列其中一個分頁以更改日曆檢視方式：
 - ：一頁顯示一整個月
 - ：按週（星期一到星期日）顯示時使用時間區格

-  : 按日顯示時使用時間區格
-  : 日程清單

停止活動提醒

日曆活動的提醒鬧鐘響起時，輕觸**關閉**。

記事

使用「記事」建立備忘錄、草圖和錄音。

建立記事

- 1 輕觸**開始**。
- 2 在**使用程式**螢幕上，輕觸**記事**。
- 3 輕觸**新增**建立新記事（如有需要）。
- 4 通過輸入面板輸入記事。
 - 要建立繪圖，▶ **建立繪圖**
 - 要建立錄音，輕觸**功能表** > **檢視錄音工具列**。
- 5 完成後，輕觸 **ok**。

建立繪圖

- 1 輕觸**開始**。
- 2 在**使用程式**螢幕上，輕觸**記事**。
- 3 輕觸**新增**。
- 4 使用手寫筆繪製草圖。
- 5 要編輯繪圖，輕觸**功能表 > 繪圖**。

輕觸繪圖顯示選取框。然後可以使用該選取框拖動草圖或調整其大小，或輕觸**功能表**進入其他選項。

智慧備忘錄

使用「智慧備忘錄」建立結合了文字和手繪的備忘錄。要建立智慧備忘錄：



- 1 輕觸**開始**。
- 2 在**使用程式**螢幕上，輕觸**智慧備忘錄**。
- 3 輕觸**新增**。
- 4 使用繪圖工具建立備忘錄。

- 5 完成後，輕觸**儲存**。
- 6 輕觸**確定**。

語音記事


使用「語音記事」錄製、收聽和發送語音備忘錄。

錄製語音備忘錄

- 1 輕觸**開始**。
- 2 在**使用程式**螢幕上，輕觸**語音記事**。
- 3 輕觸**錄音**。
- 4 設定錄音音量並輕觸  **開始錄音**。
- 5 錄製您的語音備忘錄。
- 6 完成後，輕觸 。
- 7 輕觸**確定**。

收聽語音備忘錄


- 1 輕觸**開始**。
- 2 在**使用程式**螢幕上，輕觸**語音記事**。
- 3 輕觸一個備忘錄。將自動開始播放。
- 4 播放過程中，可以使用以下控制鍵：

| 圖示 | 功能 |
|---|-------------------------|
|  | 調校音量 |
|  | 跳到上一個檔案；在檔案中向後掃描（輕觸並按住） |
|  | 暫停播放 |
|  | 繼續播放 |
|  | 跳到下一個檔案；在檔案中向前掃描（輕觸並按住） |

工作

使用「工作」建立待辦事項清單和提醒。

建立工作




- 1 輕觸**開始**。
- 2 在**使用程式**螢幕上，輕觸**工作**。
- 3 輕觸**功能表 > 新增工作**。
- 4 輸入工作詳細內容。
 -  要設定工作提醒，請輕觸到期欄位並設定到期日。然後，輕觸提醒欄位，選取**提醒我**，然後指定提醒時間和日期。
- 5 完成後，輕觸 **ok**。

標記工作為已完成





完成工作後，輕觸**開始**在**使用程式**螢幕上，輕觸**工作**，然後輕觸工作名稱旁邊的核取方塊。一旦將工作標記為已完成，您將不會再收到關於該工作的任何已編排的提醒。

小算盤

使用小算盤執行基本的數學計算。要執行計算，

- 1 輕觸**開始**。
- 2 在**使用程式**螢幕上，輕觸**小算盤**。
- 3 使用螢幕上的計算機按鈕輸入第一個數字。
 - 要清除顯示的數字，輕觸 。
 - 要清除多數字中輸入的最後一個數字，輕觸 。
- 4 輕觸適當的數學函數。
- 5 輸入第二個數字。
- 6 要檢視結果，請輕觸 。

執行計算時，可以使用以下按鈕：







- ：清除所輸入的數字。
- ：清除儲存在計算機記憶體中的任何數值。
- ：恢復記憶體中的儲存數值並將其插入至目前計算中。
- ：新增目前數字至計算機記憶體。

要使用科學計算機，

- 1 輕觸**開始**。
- 2 在**使用程式**螢幕上，輕觸**小算盤**。
- 3 輕觸**科學計算器**。
- 4 逆時針旋轉手機以橫向檢視。
- 5 使用螢幕上的按鈕執行計算。

聰明轉換

使用「聰明轉換」進行量度單位換算。要執行換算，

- 1 輕觸**開始**。
- 2 在**使用程式**螢幕上，輕觸**聰明轉換**。
- 3 從螢幕頂部分頁中選取一種量度類型：
 - ：小算盤
 - ：長度
 - ：重量
 - ：面積
 - ：體積
 - ：溫度

- : 貨幣

4 選取要換算的量度單位。

5 輸入基本數量。手機會顯示換算結果。




對於貨幣換算，需首先輕觸**編輯匯率**設定基本匯率。

檔案管理員

使用「檔案管理員」，可以瀏覽手機中的所有檔案和資料夾。

1 輕觸**開始**。

2 在**使用程式**螢幕上，輕觸**檔案管理員**。

3 輕觸資料夾以打開檔案和資料夾進行瀏覽並輕觸  返回到上一層資料夾。

- 輕觸**功能表**編輯、傳送、檢視、重新整理、搜尋或建立檔案和資料夾。

Smart Reader

使用 Smart Reader 可擷取名片或文件的資訊並轉換文本。

擷取名片或文件的影像

- 1 輕觸**開始**。
- 2 在**行動辦公**螢幕上，輕觸 **Smart Reader**。
- 3 逆時針旋轉手機以橫向檢視。
- 4 輕觸**名片或文件**。
- 5 將名片或文件與螢幕對齊。
 - 擷取名片影像時，您必須將名片四角與邊框的角落對齊（對齊時，邊框將變成綠色）。
- 6 按下「相機」鍵可擷取影像。
 - 如果已啓動了 **BizCard 自動擷取**設定，則名片與邊框對齊後，手機將自動擷取圖片。
 - 爲了獲得最佳效果，將名片或文件放在一個平坦的水平表面上，並確保光源充足。
- 7 輕觸**儲存**。
- 8 輕觸**確定**。

轉換文本





- 1 輕觸**開始**。
- 2 在**行動辦公**螢幕上，輕觸 **Smart Reader**。
- 3 逆時針旋轉手機以橫向檢視。
- 4 輕觸**翻譯**。
- 5 輕觸  選取**翻譯**類型。
- 6 將文本與螢幕對齊。
- 7 按下「相機」鍵可擷取影像。
- 8 在要轉換的區域畫出一個矩形選取框。
- 9 輕觸 。
 - 要檢查已轉換的文字，輕觸 。
 - 要畫出新的矩形選框，輕觸 。

檢視已擷取的影像

- 1 輕觸**開始**。
- 2 在**行動辦公**螢幕上，輕觸 **Smart Reader**。
- 3 逆時針旋轉手機以橫向檢視。

4 輕觸**影像**。

5 輕觸下列分頁為已擷取的影像排序：

| 圖示 | 功能 |
|---|------------|
|  | 檢視所有已擷取的影像 |
|  | 檢視已擷取的名片影像 |
|  | 檢視已擷取的文件影像 |
|  | 檢視已擷取的轉換影像 |

6 向左或向右滾動選取影像。

搜尋手機中的檔案和資料夾

1 輕觸**開始** > **其他** > **搜尋**。

2 在搜尋欄位中輸入部分檔案名稱或資料夾名稱。



可從下拉式清單中選擇資料類型以限制搜尋範圍。

3 輕觸**搜尋**。

4 要開啓結果清單中的項目，輕觸項目名稱。

網頁應用程式

使用 Opera 瀏覽網頁




瞭解如何使用 Opera 瀏覽器存取最愛的網頁並將網頁加入書籤。






- 瀏覽網頁或下載媒體可能需承擔額外費用。
- 可用的圖示可能隨所在地區或服務供應商而異。


瀏覽網頁

- 1 輕觸**開始**。
- 2 在**網際網路**螢幕上，輕觸 **Opera Browser**。
- 3 滾動網頁。
- 4 輕觸以下控制鍵瀏覽網頁：

| 圖示 | 功能 |
|---|------------------------|
|  | 返回上一頁 |
|  | 開啓最愛的網頁 |
|  | 開啓新的分頁或網頁，或者開啓先前瀏覽過的網頁 |

| 圖示 | 功能 |
|---|----------|
|  | 開啓首頁 |
|  | 開啓瀏覽器功能表 |




要搜尋網頁，輕觸螢幕頂部的位址欄，輕觸較低的欄位並輸入關鍵字，然後輕觸 。

要將預設瀏覽器從 Opera Browser 更改為 Internet Explorer，輕觸  > 設定 > 進階。取消選擇將 **Opera 設為預設瀏覽器** 旁的核取方塊。

要放大或縮小某些網頁，輕觸兩下或輕觸並按住螢幕。

將最愛的網頁加入書籤


要將網頁加入最愛清單，






- 1 輕觸 **開始**。
- 2 在 **網際網路** 螢幕上，輕觸 **Opera Browser**。
- 3 輕觸  > 。
- 4 輸入網頁名稱或位址，並選取一個資料夾（在下拉功能表中輕觸 **新增資料夾** 以增加一個新的資料夾）。
- 5 完成後，輕觸 。

串流播放器

可以使用「串流播放器」直接從網際網路觀看影片或收聽聲音檔案。

網際網路上的串流媒體

- 1 輕觸**開始**。
- 2 在**多媒體**螢幕上，輕觸**串流播放器**。
- 3 輕觸 。
- 4 輸入串流媒體檔案的 URL。
- 5 輕觸**連線**。
- 6 播放過程中，可以使用以下控制鍵：

| 圖示 | 功能 |
|---|-------|
|  | 調校音量 |
|  | 暫停播放 |
|  | 繼續播放 |
|  | 停止播放 |
|  | 放大或縮小 |

設定自動全螢幕

將「串流播放器」設定為當從網際網路開始串流檔案時將自動切換到全螢幕模式。要設定「自動進入全螢幕模式」，


- 1 輕觸**開始**。
- 2 在**多媒體**螢幕上，輕觸**串流播放器**。
- 3 輕觸**功能表** > **自動進入全螢幕模式**。

Midomi


使用「Midomi」網頁服務，您便可以對著手機哼唱來識別歌曲，或使用手機截取來自收音機或其他聲源的歌曲。

通過哼唱歌曲來搜尋歌曲資訊

- 1 輕觸**開始**。
- 2 在**多媒體**螢幕上，輕觸 **Midomi**。
- 3 輕觸**歌唱**分頁（如有需要）。

- 4 輕觸寫有**點選並唱歌或哼唱**的螢幕區域，然後開始哼唱歌曲。
 為獲得最佳效果，請嘗試哼唱歌曲至少 10 秒鐘。
- 5 完成哼唱時，輕觸寫有**錄音 (點選以完成搜尋)**的區域。Midomi 服務將搜尋相配的歌曲並回覆結果。

通過從聲源截取歌曲來搜尋歌曲資訊

- 1 輕觸**開始**。
- 2 在**多媒體**螢幕上，輕觸 **Midomi**。
- 3 輕觸**擷取分頁** (如有需要)。
- 4 輕觸寫有**點選並對準喇叭**的螢幕區域，然後將手機放在聲源附近。
 為獲得最佳效果，請嘗試截取歌曲至少 10 秒鐘。
- 5 完成時，輕觸寫有**錄音 (點選以完成搜尋)**的區域。Midomi 服務將搜尋相配的歌曲並回覆結果。

按語言篩選結果

- 1 輕觸**開始**。
- 2 在**多媒體**螢幕上，輕觸 **Midomi**。
- 3 唱歌或擷取歌曲然後搜尋結果。
- 4 結果清單回覆後，輕觸**篩選**。
- 5 輕觸一種語言。應用程式將只會搜尋與所選語言相配的結果。

檢查更新

- 1 輕觸**開始**。
- 2 在**多媒體**螢幕上，輕觸 **Midomi**。
- 3 輕觸**功能表** > **檢查更新**。
- 4 如果發現了更新，則按照螢幕上的提示下載有關更新。如果沒有發現更新，則輕觸**確定**。

RSS 閱讀器

瞭解如何使用 RSS 閱讀器獲取最愛網站上最新的新聞和資訊。

訂閱 RSS feeds

要通過輸入位址訂閱 RSS feeds，

- 1 輕觸**開始**。
- 2 在**網際網路**螢幕上，輕觸 **RSS Reader**。
- 3 輕觸 feed 類別。
- 4 輕觸**新增摘要**。
- 5 輕觸**新增 RSS/ATOM URL**。
- 6 輸入 RSS feed 的位址並輕觸**完成**。
- 7 輸入 RSS feed 的名稱並輕觸 feed 類別。
- 8 輕觸**新增**。

要通過搜尋訂閱 RSS feeds，

- 1 輕觸**開始**。
- 2 在**網際網路**螢幕上，輕觸 **RSS Reader**。

- 3 輕觸 **feed 類別**。
- 4 輕觸**新增摘要**。
- 5 輕觸**搜尋摘要**。
- 6 輸入關鍵字並輕觸 。
- 7 輕觸一個 **feed**。
- 8 輕觸**新增**。

更新和讀取 RSS feeds

- 1 輕觸**開始**。
- 2 在**網際網路**螢幕上，輕觸 **RSS Reader**。
- 3 輕觸 **feed 類別 > feed**。
- 4 輕觸**更新**。
 - 手機將嘗試連線到網際網路。如有需要，啓動網際網路連線。
- 5 輕觸**完成**。
- 6 輕觸一個 **feed** 及一個連結。

標記 feed 為已讀取

- 1 輕觸**開始**。
- 2 在**網際網路**螢幕上，輕觸 **RSS Reader**。
- 3 輕觸 feed 類別。
- 4 輕觸**功能表** > **標記為已讀取模式**。
- 5 選取任何一個 feed 旁的核取方塊將 feed 標記為已讀取。
- 6 輕觸**完成**。



要將 feed 標記為未讀取，輕觸**功能表** > **標記為未讀取模式**，並清除任何一個 feed 旁邊的勾號以將 feed 標記為未讀取。

新增 feed 類別

- 1 輕觸**開始**。
- 2 在**網際網路**螢幕上，輕觸 **RSS Reader**。
- 3 輕觸**新增類別**。
- 4 輸入新類別的名稱。
- 5 輕觸**完成**。

Podcast

使用「Podcast」可以搜尋、下載和收聽「Podcast」。

訂閱 Podcast

要通過輸入位址訂閱「Podcast」，

- 1 輕觸**開始**。
- 2 在**網際網路**螢幕上，輕觸 **Podcast**。
- 3 輕觸**功能表** > **新增 Podcast URL**。
- 4 輸入 Podcast 的位址並輕觸**新增**。

要通過搜尋訂閱「Podcast」，

- 1 輕觸**開始**。
- 2 在**網際網路**螢幕上，輕觸 **Podcast**。
- 3 輕觸**功能表** > **搜尋 Podcast**。
- 4 輸入關鍵字並輕觸 。手機會搜尋相關 Podcast 並顯示結果。
- 5 輕觸要訂閱的 Podcast 並輕觸**新增** > **確定**。

下載和播放 Podcast

- 1 輕觸**開始**。
- 2 在**網際網路**螢幕上，輕觸 **Podcast**。
- 3 輕觸一個 Podcast。
- 4 輕觸**功能表** > **下載**。
- 5 輕觸要下載的 Podcast。
- 6 輕觸**完成**下載 Podcast。
- 7 完成後，輕觸**確定**。

更新 Podcast 庫

訂閱「Podcast」後 (► p. 114)，您可以輕鬆更新「Podcast」庫來收聽最新片段。要更新「Podcast」庫，

- 1 輕觸**開始**。
- 2 在**網際網路**螢幕上，輕觸 **Podcast**。
- 3 輕觸**更新**。
- 4 輕觸要更新的 Podcast。
- 5 輕觸**完成** > **完成**。

Qik

使用「Qik」可以輕鬆透過網際網路的播放現場影片。可以與他人共享您的現場影片或將其儲存，這樣您的朋友和家人便可以在稍後觀看。

註冊新帳戶

- 1 輕觸**開始**。
- 2 在**多媒體**螢幕上，輕觸 **Qik**。
- 3 輕觸**新用戶**。
- 4 輸入用戶資訊。
- 5 輕觸**註冊**。
- 6 跟隨螢幕上的指示做。

登入 Qik

- 1 輕觸**開始**。
- 2 在**多媒體**螢幕上，輕觸 **Qik**。
- 3 輕觸**此用戶已註冊**。

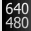




- 4 輸入登入 ID 和密碼。
- 5 輕觸**登入**。
- 6 跟隨螢幕上的指示做。




向您的朋友和家人串流現場影片

- 1 登入 Qik 網站。
- 2 輕觸 。

影片將經由 Qik 網站即場串流播放。要觀看現場影片，請瀏覽您的個人網頁：<http://qik.com/> *使用者名稱*。

進行串流時，可以使用以下控制鍵控制串流影片（輕觸取景器顯示或隱藏這些控制鍵）：

| 圖示 | 功能 |
|---|---|
|  | 更改解像度 |
|  | 將影片串流設為私人（只有登入 Qik 網站才能存取）或公開（任何人都可以存取） |
|  | 開啓或關閉聲音 |
|  | 更改設定 |
|  | 為影片加上標題和說明 |

| 圖示 | 功能 |
|---|--------------------------|
|  | 經由 Twitter 發送影片連結 |
|  | 啓動影片串流 |
|  | 停止影片串流 |

您還可以通過按上下「音量」鍵進行放大或縮小。

社群

「社群」功能方便您將相片發佈到網站和 Blog。

上載相片

使用「社群」可以直接將相片上載到網站或 Blog。要上載相片，

- 1 輕觸**開始**。
- 2 在**網際網路**螢幕上，輕觸**社群**。
- 3 輕觸**接受**（如有需要）。
- 4 輕觸一個 **Blog** 或網站。
- 5 輕觸**上載**。
- 6 輸入使用者名稱和密碼。

- 7 輕觸**完成**。
- 8 輸入相片標題，然後輕觸**點選以增加**。
- 9 瀏覽相片並輕觸縮圖。
- 10 選取其他選項（如有需要）。
- 11 輕觸**完成**。
 - 相片將被上傳到網站或 Blog。
- 12 上傳完成時，可以前往該網站，檢視上傳詳情或通過輕觸適當的按鈕返回網站清單。

稍後上傳相片（**上傳保留**）

使用社區的預定上傳功能，可以設定指定日期和時間將相片上傳到網站或 Blog。要建立預定上傳，

- 1 輕觸**開始**。
- 2 在**網際網路**螢幕上，輕觸**社群**。
- 3 輕觸**功能表 > 選項 > 上傳保留**。
- 4 輕觸**新增**。
- 5 輕觸一個網站或 Blog。
- 6 輸入相片標題，然後輕觸**點選以增加**。

- 7 瀏覽相片並輕觸縮圖。
- 8 選取其他選項 (如有需要)。
- 9 輕觸**日期**下拉功能表並選取預定上載的日期。
- 10 輕觸**時間**下拉功能表並設定預定上載的時間。
- 11 輕觸**完成**。

Windows Live

使用「Windows Live」，可以與朋友保持聯繫以及快速地在無線網上存取資訊。

- 1 輕觸**開始**。
- 2 在**網際網路**螢幕上，輕觸 **Windows Live**。
- 3 輕觸**登入 Windows Live**。
- 4 輕觸**接受** (如有需要)。
- 5 輸入登入 ID 和密碼，然後輕觸**下一步**。
- 6 跟隨螢幕上的指示。
- 7 如需更多有關 Windows Live 的資訊，請參閱手機的內置說明。

Messenger

使用「Messenger」，可以通過電子郵件與其他用戶保持聯繫並保持處於最新狀態，而毋須一直連線到無線網絡。收到新訊息或想存取網際網路服務時，連線將被恢復。

設定 Messenger 並登入

- 1 登入 Windows Live (請參閱上一節)。
- 2 滾動到 **Messenger**。
- 3 輕觸 **點擊這裡登入**。
- 4 選取狀態並輕觸 **登入**。

使用 Messenger 聊天

- 1 輕觸 **開始**。
- 2 在 **網際網路** 螢幕上，輕觸 **Messenger**。
- 3 找到並輕觸連絡人姓名，然後輕觸 **傳送訊息**。

- 4 在螢幕底部的文字欄位中輸入訊息，然後輕觸**傳送**。
- 5 聊天時，可執行以下動作：
- 插入表情符號：輕觸**功能表** > **加入表情符號**。
 - 傳送檔案：輕觸**功能表** > **傳送** > 檔案。
 - 邀請連絡人聊天：輕觸**功能表** > **選項** > **新增參與者**。
 - 錄製和發送語音片段：選取**功能表** > **傳送** > **錄音留言**，錄製語音片段，然後輕觸**傳送**。
 - 在連絡人清單和聊天之間切換：向左或向右滾動。
- 6 要結束聊天，輕觸**功能表** > **結束對話**。


連接

連線到互聯網或您的網路


您可以連線到互聯網服務供應商 (ISP)，並使用連線發送和接收電郵訊息和瀏覽互聯網。您還可以連線到任何私人網路，例如您工作時使用的公司網路。

連線到互聯網

- 1 請從互聯網服務供應商取得以下資料：**ISP** 伺服器的電話號碼、使用者名稱和密碼。
- 2 輕觸**開始**。
- 3 在**使用程式**螢幕上，輕觸**設定**。
- 4 在**進階設定**分頁上輕觸**連線 > 連線**。
- 5 在**互聯網設定**中，輕觸**新增數據機連線**。

- 6 建立數據機連線。要在更改設定時檢視任何螢幕的詳細內容，輕觸  圖示。
- 7 成功配置連線後，運行 Opera Browser 或 Internet Explorer 開始瀏覽互聯網。手機會自動嘗試連線。

連線到工作


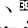
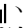


- 1 請從網路管理員處取得以下資料：伺服器電話號碼、使用者名稱和密碼。
- 2 輕觸**開始**。
- 3 在**使用程式**螢幕上，輕觸**設定**。
- 4 在**進階設定**分頁上輕觸**連線 > 連線**。
- 5 在**數據設定**中設定數據機、VPN 伺服器連線或 Proxy。要在更改設定時檢視任何螢幕的詳細內容，輕觸  圖示。
- 6 成功配置連線後，運行 Opera Browser 或 Internet Explorer 開始瀏覽互聯網。手機會自動嘗試連線。



可以使用 **GPRS 驗證** GPRS 連線的驗證方法。

結束連線

要斷開連線，

- 當經由撥號、VPN 或 ISP 連線時，輕觸狀態欄上任何一個連線設定圖示並輕觸現用的網路連線圖示（、、、 或 ）。無線裝置管理員螢幕便會出現。輕觸**所有資料連線**和**已連線**。
- 當經由纜線連線時，拔除纜線便能從電腦卸除手機。
- 當經由數據機或網路（乙太網）卡連線時，將網路卡從手機移除。

要設定選項以結束網路連線，


1 輕觸**開始**。

2 在**使用程式**螢幕上，輕觸**設定**。

3 在**基本設定**分頁上輕觸**一般設定 > 無線裝置管理員**。

4 輕觸**功能表 > 資料連線設定**。

5 輕觸選項旁邊的核取方塊。

- **結束鍵（短按）**：按下 [] 時，網路連線便會中斷。
- **睡眠**：「睡眠」模式啓動時，網路連線便會中斷。
- **無封包時**：特定時間間隔內不傳送數據包時，網路連線將中斷。輕觸下拉功能表以選取一個時間間隔。

找尋當前的網路連線

螢幕頂部的圖示將會顯示當前連線。輕觸任何連線設定圖示檢視當前連線。會有一個小視窗顯示連線資訊。



可同時啓用 Wi-Fi 和數據連線。當兩種連線同時啓用時，手機會使用 Wi-Fi 作預設互聯網連線。

使用互聯網共享

設定手機作為無線數據機使用。

- 1 經由 USB 埠或藍牙將手機連線到另一部手機或電腦。
- 2 輕觸**開始**。
- 3 在**行動辦公**螢幕上，輕觸**網際網路共用**。
- 4 選取 PC 連線和網路連線類型。
- 5 輕觸**連線**啓動互聯網連線。

GPS

要使用手機的 GPS 應用程式，可以連線到外部 GPS 接收器並增強 GPS 功能。

連線到外部 GPS 接收器



手機按預設使用內部 GPS 接收器，但也可以連線到外部 GPS 接收器。

- 1 輕觸**開始**。
- 2 在**使用程式**螢幕上，輕觸**設定**。
- 3 在**基本設定**分頁上輕觸**一般設定 > GPS > 連線**。
- 4 在**GPS 程式連接埠**下拉功能表中，輕觸 GPS 應用程式的埠。
- 5 在**GPS 硬體連接埠**下拉功能表中，輕觸外部 GPS 接收器的埠。
- 6 選取波特率並設定是否自動管理 GPS。
- 7 輕觸**完成**。

更新 GPS 功能



下載 GPS 數據檔以增強 GPS 功能。可以提高速度和定位功能的精確性，以及擴展導航至電話網路無法接達的區域。視服務供應商而定，可使用 XTRA 或 A-GPS。

要使用 XTRA，

- 1 輕觸**開始**。
- 2 在**使用程式**螢幕上，輕觸**設定**。
- 3 在**基本設定**分頁上輕觸**一般設定 > GPS > XTRA**。
- 4 輕觸**啟用 XTRA 伺服器**旁邊的 。
- 5 選取**自動下載 XTRA 資料**的時間。
- 6 輕觸**啟用 SNTP 伺服器**旁邊的 。
- 7 輕觸**下載 XTRA 資料**。

要使用 A-GPS，


- 1 輕觸**開始**。
- 2 在**使用程式**螢幕上，輕觸**設定**。
- 3 在**基本設定**分頁上輕觸**一般設定 > GPS > A-GPS**。

- 4 輕觸**啟動 A-GPS** 旁邊的 。
- 5 輸入位址伺服器並選取存取點。
 預設位址伺服器為 7275。
- 6 輕觸**完成**。

藍牙

可以在一定範圍內與其他已啓用藍牙的無線裝置連線。裝置之間的牆壁或其他障礙物可能會妨礙或影響無線連線。

啓動藍牙無線功能

- 1 輕觸**開始**。
- 2 在**使用程式**螢幕上，輕觸**設定**。
- 3 在**基本設定**分頁上輕觸**網路設定 > 藍牙**。
- 4 輕觸螢幕中間的手機圖示。
- 5 要允許其他裝置找尋並連線到您的手機，輕觸**功能表 > 藍牙裝置資訊**，然後輕觸**使此裝置對其他裝置可見**旁邊的 。
- 6 輕觸**完成**。


更改藍牙手機名稱

可以更改向其他啓用藍牙的裝置顯示的手機名稱。要更改手機名稱，

- 1 輕觸**開始**。
- 2 在**使用程式**螢幕上，輕觸**設定**。
- 3 在**基本設定**分頁上輕觸**網路設定** > **藍牙** > **功能表** > **藍牙裝置資訊**。
- 4 輕觸名稱輸入欄位。
- 5 輸入手機名稱。
- 6 輕觸**完成**。

搜尋並配接啓用藍牙的裝置

- 1 輕觸**開始**。
- 2 在**使用程式**螢幕上，輕觸**設定**。
- 3 在**基本設定**分頁上輕觸**網路設定** > **藍牙**。
- 4 輕觸**搜尋**。
 - 手機將搜尋啓用藍牙的裝置並以圖示形式顯示。
 - 要選取搜尋選項，輕觸**功能表** > **選項**並選取一種類型。

- 5 將手機圖示拖放到螢幕中間的手機圖示內。
- 6 輸入正在嘗試連線的裝置的 1 至 16 位藍牙 PIN 碼，並輕觸**完成**。
 -  要配接另一個啓用藍牙的裝置，兩個裝置必須使用相同的密碼。耳機或汽車免持套件可以使用固定的密碼，例如 **0000**。
- 7 輕觸手機圖示選取服務，然後輕觸**完成**。


經由藍牙無線功能發送數據

- 1 開啓儲存數據的**檔案管理員**或應用程式。
- 2 輕觸並按住要發送的檔案或輕觸**功能表**。
- 3 選取經由藍牙進行發送的選項。
- 4 在搜尋到的裝置清單中輕觸目標裝置。

經由藍牙無線功能接收數據


- 1 輸入藍牙無線功能的 PIN 碼（如有需要）。
- 2 接收到數據後，輕觸**是**將數據儲存到手機。

要接收所有傳入的資料交換，

- 1 輕觸**開始**。
- 2 在**使用程式**螢幕上，輕觸**設定**。
- 3 在**基本設定**分頁上輕觸**網路設定** > **藍牙** > **功能表** > **裝置服務**。
- 4 輕觸**目標推送**旁的**選項**。
- 5 選取**啟用該功能可接收所有無線資料交換內容**旁的 。
- 6 輕觸**完成**。

啓動智慧配對選項

設定手機可利用您所輸入的藍牙 PIN 碼自動配接免持或立體聲耳機。

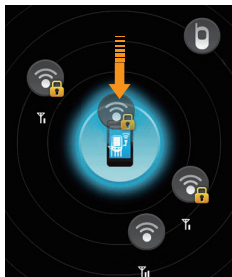
- 1 輕觸**開始**。
- 2 在**使用程式**螢幕上，輕觸**設定**。
- 3 在**基本設定**分頁上輕觸**網路設定** > **藍牙** > **功能表** > **裝置服務**。
- 4 輕觸**免持或無線立體聲**旁的**選項**。
- 5 選取**啟用智慧配對**旁的 。

Wi-Fi

手機具有無線連網功能，可以連線到無線局域網 (WLAN)。

啓動並連線到 WLAN

- 1 輕觸**開始**。
- 2 在**使用程式**螢幕上，輕觸**設定**。
- 3 在**基本設定**分頁上輕觸**網路設定 > Wi-Fi**。



- 4 輕觸螢幕中間的手機圖示。
 - 手機將開始搜尋並顯示可用的 WLAN 連線。
- 5 將網路圖示拖放到螢幕中間的手機圖示內。
 - 手機將嘗試連線 WLAN。
- 6 選取網路設定檔並輸入密碼，然後輕觸**完成** (如有需要)。


建立新的 Wi-Fi 連線


- 1 輕觸**開始**。
- 2 在**使用程式**螢幕上，輕觸**設定**。
- 3 在**基本設定**分頁上輕觸**網路設定 > Wi-Fi**。
- 4 輕觸**功能表 > 新增**。
- 5 輸入網路名稱並配置連線設定。
- 6 完成後，輕觸**下一步**。
- 7 輸入網路身份驗證設定，然後輕觸**完成**或**下一步**。
- 8 設定 IEEE 802.1x 接入選項和可擴展驗證協定 (EAP) 類型 (如有需要)。
- 9 輕觸**完成**。
 - 新的 Wi-Fi 網路會在 Wi-Fi 螢幕上顯示。要連線到網路，將網路圖示拖動到螢幕中間的手機圖示內。

數位連結中心


數位連結中心應用程式可讓您在家中裝置之間共享媒體檔案。可以從支援數碼生活網路聯盟 (DLNA) 標準的裝置存取和播放檔案。

使用另一個裝置播放檔案

- 1 搜尋並連線到 WLAN 網路。▶ p. 133
- 2 輕觸**開始**。
- 3 在**多媒體**螢幕上，輕觸**數位連結中心**。
- 4 輕觸**選取內容**。
- 5 輕觸螢幕中間的圖示以選取手機。
- 6 輕觸**功能表 > 設定**。
- 7 輕觸**共用我的媒體下的共享資料夾 ...**。
- 8 輕觸**新增 ...** 以共享資料夾 (最多三個資料夾)。
- 9 瀏覽並輕觸資料夾名稱。
 可以通過輕觸**變更 ...** 並找尋新資料夾來更改共享資料夾。可以通過輕觸**刪除**移除共享資料夾清單中的資料夾。
- 10 輕觸**完成**兩次。

- 11 輕觸螢幕中間的圖示以選取手機。
- 12 選取資料夾並指定檔案位置。
- 13 輕觸  返回到正在播放清單。
- 14 輕觸**選取播放器**。
- 15 選取播放器 將播放媒體檔的播放器。
 - 所選資料夾中的媒體檔會出現，或者在所選播放器中開始播放。可以使用手機中的圖示控制播放。
 - 視網路連線和連線的伺服器而定，播放器可能發生緩衝。

從一個裝置到另一個裝置播放檔案

- 1 搜尋並連線到 WLAN 網路。▶ p. 133
- 2 輕觸**開始**。
- 3 在**多媒體**螢幕上，輕觸**數位連結中心**。
- 4 選取**選取內容**。
- 5 選取裝置 包含媒體檔的裝置。
- 6 選取資料夾並指定檔案位置。
- 7 輕觸  返回到正在播放清單。
- 8 選取**選取播放器**。

- 9 選取**播放器** 將播放媒體檔的播放器。
 - 所選媒體檔會出現，或者在所選播放器中開始播放。可以使用手機中的圖示控制播放。
 - 視網路連線和連線的伺服器而定，播放器可能發生緩衝。

下載檔案至手機

- 1 搜尋並連線到 WLAN 網路。▶ p. 133
- 2 輕觸**開始**。
- 3 在**多媒體**螢幕上，輕觸**數位連結中心**。
- 4 選取**選取內容**。
- 5 選取**功能表 > 設定**。
- 6 輕觸**下載位置**下的**變更 ...**。
- 7 瀏覽並輕觸資料夾名稱。
- 8 輕觸**完成**。
- 9 選取裝置 包含媒體檔的裝置。
- 10 選取資料夾並指定檔案位置。
- 11 輕觸**功能表 > 下載**。

- 12 選取檔案並輕觸**下載**。
- 檔案將會下載到手機。

刪除檔案

可以刪除正在播放清單中的檔案，以免手機播放。這不會將檔案從伺服器中刪除。

故障排除

若本手機出現故障，在聯絡專業服務人員之前，請嘗試以下步驟。

開啟手機時，顯示以下信息：

| 信息 | 請嘗試以下步驟來解決問題： |
|------------|---|
| 找不到 SIM 咭。 | 確保正確安裝了 SIM 或 USIM 咭。 |
| 輸入 PIN。 | 首次使用手機或啓用 PIN 碼要求功能時，必須輸入隨 SIM 或 USIM 卡提供的 PIN 碼。要停用 PIN 碼要求功能，輕觸開始，然後在使用程式屏幕上輕觸設定 > 基本設定分頁 > 安全性 > SIM 卡 PIN 碼，然後輕觸使用電話時需要 PIN 碼旁的  。 |
| SIM 咭被鎖住。 | 通常，如果數次輸入錯誤的 PIN 碼，SIM 或 USIM 咭將會鎖定。您必須輸入網絡服務商提供的 PUK 碼。 |

手機不顯示訊號（網絡圖標旁無訊號條）

- 若是剛開機，請等待約 2 分鐘，以使手機搜尋網絡並接收訊號。
- 在隧道或電梯內可能無訊號。請移到開闊區域。
- 您可能處於服務區之間。當您進入服務區時應該會接收到訊號。

忘記安全密碼、PIN 碼或 PUK 碼

若您忘記或丟失該密碼或其他代碼，請聯絡銷售商或服務供應商。

顯示屏顯示白線

如果長時間沒有使用後打開手機、或者沒有關機就取下電池，顯示屏可能出現白線。顯示屏會在稍後自行更正。

輸入一個號碼後，卻未能撥出電話

- 請確保已按下 []。
- 確保您接入了正確的電話網絡。
- 確保您沒有為該電話號碼設定通話限制。

選擇一個聯絡人進行撥打後，卻未能撥出電話

- 確保聯絡人資訊中儲存的號碼正確。
- 如需要，請重新輸入並儲存號碼。

其他來電者無法聽到您的聲音

- 確保您沒有封鎖內置話筒。
- 將內置話筒移至嘴邊。
- 如使用耳機，請確保耳機連接妥當。

通話音質欠佳

- 請確保沒有擋住內置天線和藍牙天線。內置天線和藍牙天線位於手機底部。
- 如果您身處訊號較弱的區域，可能無法接收。請移至其他區域再試。

電池未能正常充電或手機有時在充電時自動關機

- 將手機與充電器中斷連接，取下並重新安裝電池，再次嘗試充電。
- 電池兩極可能弄髒。用清潔的軟布擦拭金色觸點，再次嘗試充電。
- 如果電池無法再完全充電，請妥善棄置舊電池，然後更換新電池。
- 如果使用 PC 數據線充電，則首先要先在電腦安裝 ActiveSync。

手機觸摸發熱

同時使用多個應用程式時，手機需要消耗更多電量，可能會導致發熱。這屬正常現象，不會影響手機壽命或效能。

手機無法連接到無線網絡

- 確保您輸入的互聯網服務供應商設定有效。
- 確保您已經啓用與手機服務供應商的無線連接，並且訊號暢通無阻。
- 確保輸入的用戶名稱和密碼正確。

無法找到啟用藍牙的裝置

- 請確保兩個裝置都已啓用無線藍牙功能。
- 請確保裝置間的距離不超過 10 米，並且中間沒有牆壁或其他障礙物阻隔。
- 確保每個裝置的設定都允許它們對其他裝置可見。
- 請確保該兩個裝置都與藍牙無線技術兼容。
- 確保兩個裝置上輸入的 PIN 碼正確。

您無法聽到遠端藍牙耳機上的音樂

- 確保手機連接了耳機。
- 確保耳機支援您嘗試聆聽的音樂格式。
- 請確保耳機和手機間的距離不超過 10 米，並且中間沒有牆壁或其他障礙物阻隔。

安全與使用資訊

請遵守以下注意事項以避免危險情況或觸犯法例，確保手機發揮最佳性能。



WARNING

安全警告

切勿讓兒童和寵物接觸手機

手機及所有配件應放在兒童或動物接觸不到的地方。若吞食細小零件可能會造成噎塞或嚴重傷害。

保護您的聽覺



若音量過大，使用耳機可能會損害您的聽覺。請僅使用聆聽對話或音樂必需的最小音量設定。

慎重安裝手機及設備

確保汽車中安裝的任何手機或相關設備已安裝妥當。避免將手機和配件放在安全氣囊膨脹時會佔用的地方或附近區域。氣囊迅速膨脹時，安裝不當的無線設備可能會造成嚴重傷害。

謹慎處理和棄置電池及充電器

- 請僅使用三星認可的手機專用電池和充電器。不相容的電池和充電器可能對手機造成嚴重傷害或損壞。
- 不要將電池或手機扔進火裏，以免發生危險。請遵照所有當地規例處理用過的電池或手機。
- 不要將電池或手機放在加熱裝置上，例如微波爐、電爐或散熱器。電池過熱可能會引起爆炸。
- 不要碾壓或刺穿電池。避免讓電池遭受過高外部壓力，這樣可能導致內部短路和過熱。

避免受到心律調整器干擾

心律調整器生產商及無線電技術研究所獨立研究小組建議，手機和心律調整器之間應最少保持 15 公分（6 英吋）距離，避免受到潛在干擾。如果有理由懷疑手機會干擾心律調整器或其他醫療裝置，請立即關閉手機並聯絡心律調整器或醫療裝置的生產廠家尋求指導。

在可能爆炸的環境中，請關閉手機

在入油站或靠近易燃物品和化學劑的地方，切勿使用手機。在任何有警告標誌和指示的地方關閉手機。在燃料或化學製品儲存點及運輸區域或爆破區內部或附近，手機可能引起爆炸或火災。切勿在手機、手機零件和配件附近存放或攜帶易燃液體、氣體或爆炸物品。

降低重複性動作傷害的風險

在用手機傳送訊息或玩遊戲時，輕捏手機，輕輕按鍵，使用可減少按鍵次數的特殊功能（例如範本及預測文字），並定期休息。

顯示屏有裂痕或損壞時不要使用手機

玻璃裂痕或丙烯酸物質可能會弄傷手和臉部。請帶同損壞手機到三星服務中心更換屏幕。若手機因不小心使用而損壞，可能致使生產商的保用無效。



安全注意事項

緊記交通安全

駕駛時避免使用手機，並遵守行車時限制使用手機的所有規定。請盡量使用免提配件，從而提高安全性。

請遵守所有安全警告及規定

遵守限制特定區域使用手機的所有法規。

僅使用三星認可的配件

使用不兼容的配件可能損壞手機或造成傷害。

在醫療設備附近要關機

手機可能會對醫院或醫療機構的醫療設備造成干擾。請遵守所有規例、明文警告以及醫務人員的指導。

乘飛機時要關機或停用無線功能

手機可能會干擾飛機設備。遵守所有航空法規並關閉手機，或在乘務人員的指導下切換為停用無線功能的模式。

保護電池及充電器免遭損壞

- 避免將電池暴露於極冷或極熱的溫度中（0° C/32° F 以下或 45° C/113° F 以上）。過高或過低的溫度可能降低電池的充電性能及電池壽命。
- 避免讓電池接觸金屬物件，這樣可能在電池的正極和負極之間建立連接，對電池造成暫時或永久的損壞。
- 請勿使用損壞的充電器或電池。
- 如果換上錯誤的電池類型，則會有爆炸危險。請按指示處理舊電池。

謹慎、靈巧地使用手機

- 請勿自行拆開手機，以免有觸電危險。
- 請勿讓手機受潮—液體可能會對手機造成嚴重損壞，以致標籤變色，顯示手機內部已被水損壞。手濕時請勿使用手機。若手機被水損壞，可能致使生產商的保用無效。
- 避免在遍佈灰塵的骯髒地方使用或存放手機，以免損壞活動零件。
- 您的手機是一部複雜的電子裝置—不要讓手機遭到撞擊或粗暴對待，從而避免對手機嚴重損壞。

- 不要用顏料塗抹手機，因為顏料可能阻塞活動零件，從而影響正常操作。
- 切勿靠近兒童或動物的眼睛使用手機的閃光燈或指示燈。
- 如果接觸磁場，手機和記憶咭可能遭到損壞。請勿使用帶有磁扣的手機套或佩飾，或讓手機與磁場的接觸時間過長。

避免受到其他電子裝置的干擾

您的手機會發出射頻 (RF) 訊號，可能會對未隔離或隔離不足的電子裝置造成干擾（如心律調整器、助聽器、醫療裝置及其他家用或車載電子裝置）。請諮詢電子裝置的生產商，解決您所遇到的任何干擾問題。

重要使用資訊

在正常位置使用手機

- 避免接觸手機的內置天線。
- 使用 GPS 服務時，請縱向握住手機，以獲取更好的訊號。

只有合資格人員才能檢修您的手機

如果由不合資格的人員檢修您的手機，可能導致手機損壞，並使保用無效。

確保最長的電池和充電器使用壽命

- 電池充電時間不得超過一週，因為過度充電可能縮短電池壽命。

- 電池若長時間不用，電量會逐漸減少，使用前必須重新充電。
- 不使用充電器時，要切斷電源。
- 請勿將電池用作其他用途。

謹慎使用 SIM 咭及記憶咭

- 正在傳送或處理資訊時，切勿從手機取出記憶咭，這樣可能導致資料遺失及／或損壞記憶咭或手機。
- 防止記憶咭遭受猛烈撞擊、靜電及其他裝置的電子噪音的影響。
- 經常儲存及刪除資料將縮短記憶咭的使用壽命。
- 請勿用手指或金屬物件接觸金色的接觸面或觸點。如果記憶咭骯髒，請以軟布擦拭。

確保可以使用緊急服務

在某些區域或環境下，可能無法使用手機進行緊急通話。到偏遠或未發展地區旅行之前，請預留一種聯絡緊急服務人員的備選方法。

特定吸收率 (SAR) 認證資訊

您的手機符合限制人體接收無線電和電話通信設備所發出的射頻 (RF) 能量的歐盟 (EU) 標準。這些標準可防止銷售超出每千克身體組織 2.0 瓦的最大接收等級（又稱特定吸收率或 SAR）的手機。

免責聲明

此手機可存取的部分內容及服務屬第三方所有，受版權、專利權、商標及／或其他知識產權等法例保障。這些內容及服務僅用作個人非商業用途。未經內容擁有者或服務供應商授權，閣下不可使用任何內容或服務。在不限制上述項目原則下，除非有關內容擁有者或服務供應商表明授權，否則閣下不可修改、複製、再出版、上載、刊登、傳播、翻譯、售賣、開發或透過任何方式或媒體分發此手機所顯示的任何內容或服務，以及利用其創作衍生物品。

第三方內容及服務按照原樣提供，三星對提供的內容或服務（表明或隱含）不作任何意圖保證。三星對任何隱含保證作免責聲明，包括但不限於商品的授權和適當其他特殊目的。三星不保證此手機任何內容或服務的準確性、有效性、及時性、合法性或完整性。不論任何情況下，包括疏忽，三星對以下項目（不論合約或侵權）一概不負責：直接、間接、附帶、特別及隨後發生的損失或賠償、律師費、開支，或任何其他損失或賠償，引起自或關於任何資料存在於，或引起自閣下或任何第三方使用任何內容或服務，即使已獲知那些賠償的可能性。

第三方服務可隨時被終止或中斷。三星不表示或保證任何內容或服務在任何一段時間內有效。第三方傳送內容及服務是以非三星控制的網絡及傳送設備。在不限制免責聲明的一般性之原則下，三星對此手機的任何內容或服務之暫停或中斷聲明不會負責。三星對有關這些內容及服務的顧客服務不承擔義務及責任。任何與內容或服務有關的疑問或要求應直接向有關的內容及服務供應商查詢。