

数码照相机

使用说明书

准备工作

拍摄/观看影像

查看

使用拍摄功能

使用观看功能

删除影像

连接至其他设备

改变相机设置

Cyber-shot

中文（简体字）

警告

为减少发生火灾或触电的危险，请勿让本装置淋雨或受潮。

为减少火灾或触电的危险，请勿在本装置上放置如花瓶等盛有液体的物体。

重要安全说明

— 请保存这些危险说明

为减少火灾或电击的危险，请仔细遵照这些说明操作

如果插头的形状不适合电源插座，请安装适合电源插座的正确规格的插头适配器。

小心

电池组

如果电池组使用不当，电池组可能会爆炸，引起火灾，甚至化学灼伤。请遵守下列注意事项。

- 切勿拆卸。
- 切勿压坏电池组，切勿让电池组受到敲打，跌落或遭到踩踏等外力或震动。
- 切勿让电池组短路，切勿让金属物与电池端子接触。
- 切勿放在温度超过60°C的高温处，如直射阳光下或停在太阳下的车内。
- 切勿焚烧或丢弃在火中。
- 切勿使用损坏或漏液的锂离子电池。
- 务必用原装的Sony充电器或可以给电池组充电的设备给电池组充电。
- 请将电池组放在儿童取不到的地方。

- 请保持电池组干燥。
- 只能用Sony建议的相同或同等类型进行更换。
- 请按照指示中的说明立即丢弃用过的电池组。

市场上有仿冒的电池，和索尼公司出品的电池看上去极其相似。为了维护您的合法权益，请到索尼特约维修站和索尼授权的专用配件经销商处购买电池和其他附件产品。否则，有可能会发生过热、着火、甚至爆炸，危及人身、财产安全。

电源适配器

将电源适配器连接到最近的墙壁插座。使用电源适配器期间如果发生问题，请立即从墙壁插座上拔下插头切断电源。

如果有附带的电源线，则该电源线仅为本相机专用电源线，不能用于其它电子设备。

注意

本产品已经过测定并确定符合EMC规范中所提出的使用不超过3米的连接电缆的限制。

注意

特定频率的电磁场可能会影响此设备的图像和声音。

通知

如果静电或电磁导致数据传送中断（失败），请重新启动应用程序或断开连接，并重新连接通信电缆（USB等）。

关于主机外壳金属部分感觉到微弱电流：

在将电源适配器与主机连接后，根据接触部位和个人的不同，您有时在接触金属外壳或接口时可能会感觉到微弱电流。

产生这种现象的原因是因为电源适配器中有抑制电磁干扰的元件，该元件在初、次级之间构成了必要的回路。

您可以放心的是此微弱电流被控制在国家安全标准所规定的限值范围之内，且本产品在生产出厂时已通过严格的质量检查，因此请您放心使用。

如您有疑问，请与附近的索尼维修站联系。

本产品标识的“高清”或“HD”以输出图像格式（或记录图像格式）为基准。

产品中有毒有害物质或元素的名称及含量

部件名称	有毒有害物质或元素					
	铅 (Pb)	汞 (Hg)	镉 (Cd)	六价铬 (Cr (VI))	多溴 联苯 (PBB)	多溴 二苯醚 (PBDE)
内置线路板	×	○	○	○	○	○
外壳	×	○	○	○	○	○
显示板	○	○	○	○	○	○
光学块	×	○	○	○	○	○
附件	×	○	○	○	○	○

○：表示该有毒有害物质在该部件所有均质材料中的含量均在SJ/T11363-2006标准规定的限量要求以下。

×：表示该有毒有害物质至少在该部件的某一均质材料中的含量超出SJ/T11363-2006标准规定的限量要求。

试验条件和技术要求

- 视觉分辨率

试验条件：在W端测试。

技术要求：边缘视觉分辨率的平均值在800LW/PH以上。

（在画幅对角线方向 $0.7y'$ 处进行测试）

有效像素在1500万以上的中心视觉分辨率应在1800LW/PH以上。

- 曝光量误差

试验条件：感光度自动模式，A光源，在LV7~LV14的亮度条件下。

技术要求：图像的平均值不得超出 $\pm 1EV$ 的范围。

- 内藏闪光灯

试验条件：推荐亮度指数由本公司规定。

闪光照射均匀度的测试是在变焦设定为T端的条件下进行。

有关使用本相机的注意事项

关于存储卡的备份

不要在存取指示灯点亮时关闭相机电源、取出电池或取出存储卡。否则，可能会损坏存储卡的数据。请务必复制备份以保护您的数据。

本相机的内置功能

- 本相机兼容1080 50i。
- 本相机兼容1080 50p的动态影像。与以往的标准记录模式进行隔行记录不同，1080 50p进行逐行记录。因此分辨率增加，能够拍摄平滑和更加真实的影像。

有关拍摄/播放的注意事项

- 为确保存储卡的稳定工作，建议您在在本相机上首次使用任何存储卡时，用本相机对其进行格式化。请注意，格式化将删除存储卡上记录的所有数据。该数据无法复原。请务必在电脑或其它存储场所备份任何重要数据。
- 如果反复记录/删除影像，存储卡中可能会发生数据碎片。可能无法保存或录制动态影像。在这种情况下，将影像保存到电脑等， ([格式化] (第91页))。
- 开始拍摄前，请先进行试拍以确保相机正常工作。

- 本相机不防尘、不防溅水、不防水。操作相机前，请阅读“使用须知”（第106页）。
- 请不要使相机受潮。如果水分进入相机内，可能会引发故障。在某些情况下，相机无法修复。
- 请勿把相机朝向太阳或其它强光。这可能导致相机故障。
- 请勿在靠近会产生强烈无线电波或放射辐射线的场所使用相机。否则，相机可能无法正常拍摄或播放影像。
- 在多沙或多尘土的地方使用相机可能会造成故障。
- 如果发生湿气凝聚，在使用相机前请除去湿气（第106页）。
- 请勿摇晃或撞击本相机。这可能会引起运转失误并且可能无法拍摄影像。此外，有可能使记录媒体无法使用或造成影像数据的损坏。
- 使用前请清洁闪光灯表面。闪光所释放的热量可能会使闪光灯表面的污垢开始冒烟或燃烧。用软布擦拭闪光灯表面以清除污垢或灰尘等。

配备Carl Zeiss镜头

本相机配备有Carl Zeiss镜头，能以卓越的对比效果再现清晰的影像。本相机的镜头根据德国Carl Zeiss的质量标准，在经过Carl Zeiss认证的质量保证系统下生产。

有关画面和镜头的注意事项

- 画面采用超高精密技术制造，其有效像素为99.99%以上。但是，画面上可能会出现一些黑点或不熄灭的白、红、蓝或绿点。这不是故障。这些点不会被记录。

- 画面因为附着有水滴等而潮湿时，请立即用软布将其擦掉。如果放置不管，画面的表面可能会发生变质和劣化，并有可能导致故障。
- 当电池电量变低时，镜头可能会停止移动。请插入一个充了电的电池，然后再次接通相机电源。

关于闪光灯

- 请勿握持闪光灯部分，或对其过分地施加外力。
- 如果水滴、灰尘或沙子进入处于打开状态的闪光灯部分，可能会导致故障。

关于相机的温度

照相机和电池因连续使用可能变热，这是正常现象。

关于过热保护

根据相机和电池的温度，您可能无法录制动态影像或电源可能会自动关闭以保护相机。在电源关闭前或无法录制动态影像时，画面上会显示信息。这种情况下，让相机处于电源关闭状态，等到相机和电池温度降低为止。如果在相机和电池没有充分冷却的状态下打开电源，电源可能会再次关闭或可能无法录制动态影像。

关于影像数据的兼容性

- 本相机符合JEITA (Japan Electronics and Information Technology Industries Association) 制定的“Design rule for Camera File system” (DCF) 通用标准。
- Sony不保证能够在本相机上播放用其它设备拍摄或编辑的影像或在其它设备上播放用本相机拍摄的影像。

将AVCHD动态影像导入电脑

将AVCHD动态影像导入电脑时，对于Windows请使用本相机装载的“PlayMemories Home”软件，对于Mac请使用Mac附带的“iMovie”软件。

有关在其它设备上播放动态影像时的注意事项

- 本相机使用MPEG-4 AVC/H.264 High Profile进行AVCHD格式记录。用本相机以AVCHD格式记录的动态影像无法在下列设备上播放。
 - 与AVCHD格式兼容但不支持High Profile的其他设备
 - 与AVCHD格式不兼容的设备

本相机还使用 MPEG-4 AVC/H.264 Main Profile 进行 MP4 格式记录。因此,无法在不支持 MPEG-4 AVC/H.264 的设备上播放用本相机以 MP4 格式记录的动态影像。

- 以HD (高清晰) 影像质量录制的光盘

该相机能够以AVCHD格式拍摄高清晰影片。包含AVCHD影片的DVD媒体不应使用基于DVD技术的播放机或录像机,因为DVD播放机/录像机可能无法弹出媒体,并不在不发出警告的前提下删除其内容。包含AVCHD影片的DVD媒体可在兼容Blu-ray Disc™的播放机/录像机或者其他兼容设备上播放。

- 在对应设备以外的设备上无法播放1080 50p动态影像。

有关版权的警告事项

您用相机拍摄的影像除了用于个人欣赏的目的外,依据版权法的规定,未经版权所有者的允许不得擅自使用。此外,在演示和演出期间以及展示物品等中,即使出于个人欣赏等目的,也有禁止拍摄的情况,敬请您注意。

对内容损坏或拍摄失败不予赔偿

Sony对由于相机或记录媒体等的故障而导致的拍摄失败、拍摄内容丢失或损坏不予赔偿。

关于使用和保养

请避免粗暴地使用、分解、改造、物理性撞击本产品,或由于捶打、掉落或踩踏而使本产品受到冲击。请格外小心使用镜头。

目录

有关使用本相机的注意事项	6
--------------------	---

准备工作

13

检查随机附件	13
产品检视	14
电池充电和能够记录的影像数/时间	16
插入存储卡（另售）	22
设定日期和时间	24
在电脑上安装“PlayMemories Home”	26

拍摄/观看影像

29

拍摄（静止影像）	29
拍摄（动态影像）	31
观看影像	33

查看

34

观看功能介绍	34
--------------	----

使用拍摄功能

36

改变静止影像照相模式	36
清晰地变焦影像	37
自动检测拍摄条件	39
对指定的被摄体持续对焦拍摄（跟踪对焦） ...	41
拍摄全景影像	42
调节背景的虚化程度进行拍摄（光圈优先） ...	44

改变移动物体的表现进行拍摄（快门优先）	45
以所需的曝光拍摄（手动曝光）	46
调出注册的设置进行拍摄	47
选择与用途匹配的影像尺寸/影像质量	48
选择闪光模式	51
使用连续拍摄/自拍/人像自拍	54
改变屏幕显示	55
调整影像亮度	56
用自己喜爱的设置拍摄（照片创作）	57
使用与场景匹配的照相模式（场景选择）	58
使用效果创建独创质感（照片效果）	59
选择ISO感光度	61
选择对焦方式	62
改变Fn（功能）按钮的设置功能	64
改变控制环的设置功能	65
<hr/>	
使用观看功能	67
搜索影像（影像索引）	67
连续观看静止影像（幻灯片播放）	68
观看动态影像	68
<hr/>	
删除影像	70
删除影像	70
<hr/>	
连接至其他设备	71
在电视机上观看影像	71
打印静止影像	72
在电脑上观看影像	73
制作动态影像光盘	78

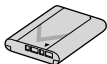
改变相机设置	81
改变电子音效设置	81
在影像上叠加拍摄日期	82
使用MENU项目	83

其他	94
您可以使用的存储卡	94
静止影像可记录数和动态影像的可记录时间 ...	95
屏幕上显示的图标列表	97
学习更多有关相机的内容 (Cyber-shot用户手册)	101
故障排除	102
使用须知	106
主要规格	109
索引	112

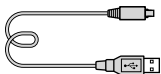
检查随机附件

() 内的数字为个数。

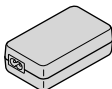
- 可重复充电电池NP-BX1
..... (1)



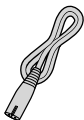
- Micro USB连接线
..... (1)



- 电源适配器AC-UD10
..... (1)



- 电源线 (1)



- 腕带 (1)



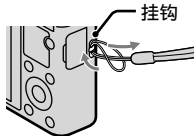
- 肩带适配器 (2)
(肩带为另售。)



- 使用说明书 (本说明书)
..... (1)

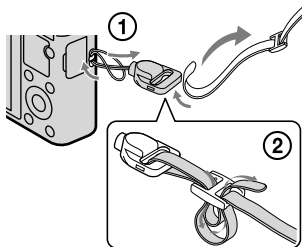
使用腕带

安装腕带并将手腕穿过绳套以防止相机掉落。



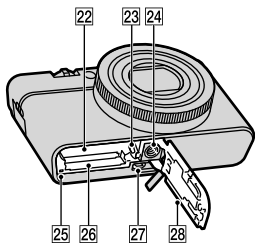
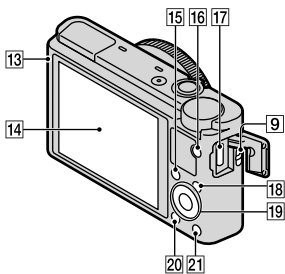
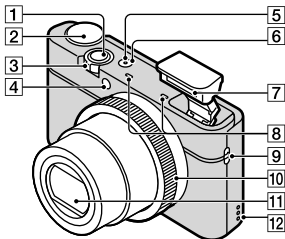
使用肩带 (另售)

- ① 在相机的挂件用挂钩处 (2处) 分别安装肩带适配器。
- ② 在肩带适配器上安装肩带 (另售)。



产品检视

准备工作



- 1 快门按钮
- 2 模式旋钮
- 3 拍摄时: W/T (变焦) 杆
播放时: 索引/播放变焦杆

- 4 自拍指示灯/
笑脸快门指示灯/
AF辅助照明
- 5 电源/充电指示灯
- 6 ON/OFF (电源) 按钮
- 7 闪光灯
 - 请勿将手指放在闪光灯附近。
 - 当闪光灯闪光时, 闪光灯部分会自动升起。
- 8 麦克风
- 9 挂件用挂钩
- 10 控制环
- 11 镜头
- 12 扬声器
- 13 亮度传感器
- 14 液晶画面
- 15 Fn按钮
- 16 MOVIE (动态影像) 按钮
- 17 Micro USB接口
- 18 MENU按钮
- 19 控制盘 (第15页)
- 20  (播放) 按钮
- 21  (相机内功能介绍/
删除) 按钮
- 22 电池插入槽
- 23 电池退出杆
- 24 三脚架安装孔
 - 请使用螺丝长度小于 5.5 mm 的三脚架。否则, 您无法牢固地固定相机, 并可能会损坏相机。

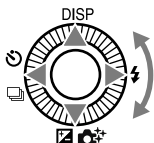
25 存取指示灯

26 存储卡插槽

27 HDMI 微型接口

28 电池/存储卡盖

使用控制盘



- 下列功能位于控制盘的上/下/右/左侧。还可以为左右按钮分配所需功能。（第89页）

DISP	显示内容（第55页）
⚡	闪光模式（第51页）
☑/📷+	曝光补偿（第56页）/照片创作（第57页）
📷/📷	拍摄模式（第54页）

- 可以通过转动控制盘或控制盘的上/下/左/右侧移动选择框。在本手册中，以▲/▼/◀/▶显示按盘的上/下/左/右侧。
- 选择要播放的影像时，按控制盘上的◀/▶，或转动盘播放下一个/上一个影像（第33页）。

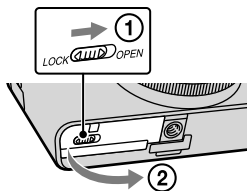
电池充电和能够记录的影像数/时间

初次使用时，请给电池充电。

即使是充足电的电池，不使用电池时，电量也会逐渐消耗。为了不错过拍摄机会，请在使用前给电池充电。

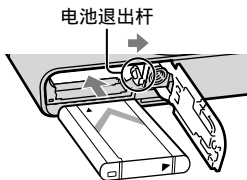
准备工作

1 打开盖子。



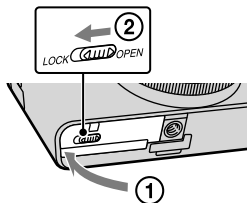
2 插入电池。

- 确认电池的方向正确并在滑动电池退出杆的同时将其插入。插入电池，直到电池退出杆锁定到位。

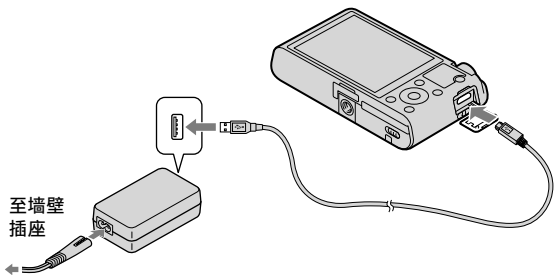


3 关闭盖子。

- 如果在没有正确插入电池的状态下关闭盖子，有可能会损坏盖子。

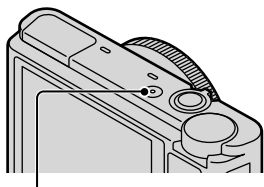


4 使用Micro USB连接线（附件）连接相机和电源适配器（附件），将电源适配器插到墙壁插座。



相机的电源/充电指示灯以橙色点亮，充电开始。

- 在给电池充电时关闭相机电源。
- 即使电池仍然有部分电量，也可以给电池充电。
- 电源/充电指示灯闪烁并且充电没有完成时，请将电池取出一次，然后重新安装。



电源/充电指示灯

点亮：充电

熄灭：充电结束

闪烁：由于充电错误或温度超出推荐范围而充电暂停

注意

- 如果在电源适配器与电源插座连接时相机上的电源/充电指示灯闪烁，表示由于温度超出推荐充电范围而充电暂停。当温度回到适于充电的范围时，会恢复充电。建议您在10°C至30°C的环境温度下给电池充电。
- 当电池的端子变脏时，可能无法正常充电。请用干布或棉棒等擦拭电池的端子。
- 充电结束后，从墙壁插座上拔下电源适配器。
- 请务必只使用纯正Sony品牌电池、Micro USB连接线（附件）和电源适配器。

充电时间（完全充电）

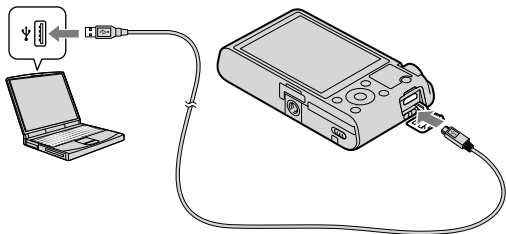
使用电源适配器（附件）的充电时间约为155分钟。

注意

- 上述充电时间适用于在25°C的温度下为完全放电的电池（附件）充电的情况。根据使用条件和环境的不同，充电可能需要更长时间。

通过连接到电脑进行充电

通过使用Micro USB连接线，还可以从电脑进行充电。



注意

- 通过电脑充电时，请注意下列各项：
 - 如果相机连接到未连接电源的笔记本电脑，笔记本电脑的电池电量会降低。请不要长时间充电。
 - 电脑和相机之间已经建立了USB连接时，请不要打开/关闭或重新启动电脑，或从睡眠模式恢复电脑操作。相机可能会发生故障。打开/关闭或重新启动电脑，或从睡眠模式恢复电脑操作之前，断开相机和电脑的连接。
 - 对使用自己组装的电脑或经过改造的电脑充电不提供任何保障。

■ 电池使用时间以及可拍摄和观看的影像数

	电池使用时间	影像数
拍摄（静止影像）	约165分钟	约330张
观看（静止影像）	约250分钟	约5000张
动态影像	约80分钟	—

注意

- 拍摄影像数是电池充足电时的近似数值。取决于使用条件，影像数可能会减少。
- 能够记录的影像数是在下列条件下拍摄时的数值：
 - 使用Sony“Memory Stick PRO Duo”（Mark2）（另售）
 - 在25℃的环境温度下
- 拍摄（静止影像）数基于CIPA标准，是在下列条件下拍摄时的数值：

（CIPA: Camera & Imaging Products Association）

 - DISP：[显示全部信息]
 - 每隔30秒拍一张
 - 每拍摄一次变焦在W侧和T侧之间交替转换。
 - 每拍摄两次闪光灯闪光一次。
 - 每拍摄十次就将电源打开和关闭一次。

- 动态影像的电池使用时间是在下列条件下拍摄时的数值：
 - 记录设置：50i 17M (FH)
 - 当连续拍摄由于设定的限制（29分）而结束时，再次按MOVIE（动态影像）按钮继续拍摄。变焦等拍摄功能不工作。

查看剩余电池电量

画面上显示剩余电量指示图标。

高  无



注意

- 出现正确的剩余电量指示为止大约需要1分钟。
- 根据使用条件或环境的不同，剩余电量指示可能不正确。
- 如果在电源开启期间有一段时间不操作相机，相机会自动关闭电源（自动断电功能）。

电池

有关电池消耗和电池使用时间的详细说明，请参见第102、107页。

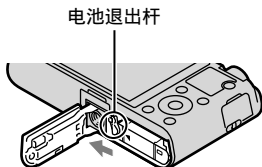
供电

通过将Micro USB连接线（附件）连接到电源适配器（附件），可以从电源插座供电。进行长时间拍摄时，以及连接电视机及电脑时，也可以不用担心电池消耗地使用。而且，即使相机中没有装入电池，也可以进行拍摄和播放。

🌐在海外使用本相机时

可以在电源为交流100 V到240 V、50 Hz/60 Hz范围内的任何国家或地区使用电源适配器（附件）。
请不要使用电子变压器，这可能会导致故障。

要取出电池时



滑动电池退出杆请小心不要让
电池掉落。

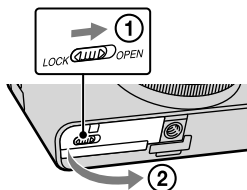
注意

- 为了保持电池端子清洁和防止短路，当携带和存放时请将电池放在塑料袋等里面，以使其与其他金属物品等隔离。

插入存储卡（另售）

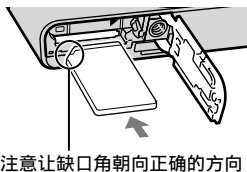
本机能够使用的存储卡为“Memory Stick Duo”和SD卡。有关详细说明，请参见第94至95页。

1 打开盖子。

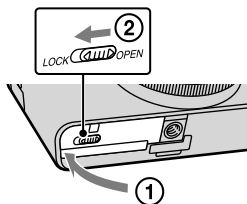


2 插入存储卡（另售）。

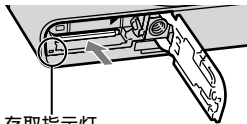
- 令有缺口的一侧朝向图示方向，将存储卡插入到位直到发出咔嚓声。



3 关闭盖子。



要取出存储卡时



存取指示灯

确认存取指示灯没有点亮，然后向里按一次存储卡。

注意

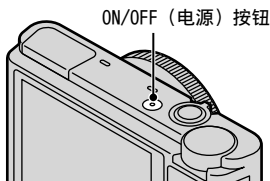
- 当存取指示灯点亮时，切勿取出存储卡/电池。这可能会导致数据或存储卡的损坏。

设定日期和时间

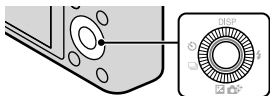
1 按ON/OFF（电源）按钮。

相机打开。

- 开启电源并进入操作开始状态的过程需要消耗一些时间。

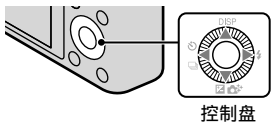


2 确认已选择 [确定]，然后按控制盘中央的●。



3 根据屏幕上的指示选择所需地理位置，然后按●。

4 用控制盘上的◀/▶或通过转动控制盘选择要设定的项目，用▲/▼设定数值。



[夏时制：]：在中国，将夏时制设定为 [关]。

[日期格式：]：选择日期和时间显示格式。


- 午夜会显示为12:00AM，而中午则显示为12:00PM。



5 重复步骤4，完成所有设定，然后按中央的●。

6 确认已选择 [确定]，然后按中央的●。

重新设定日期和时间

只在第一次接通电源时自动出现日期和时间设置画面。要重设日期和时间时，通过按MENU按钮，选择1 → [日期时间设置]，显示日期和时间设置画面。

在电脑上安装“PlayMemories Home”

通过使用本相机内置的“PlayMemories Home”软件，能够进行如下等操作。

- 根据拍摄日期在日历上整理和观看
- 裁剪影像（修整）、改变影像尺寸（改变尺寸）
- 红眼校正等静止影像的校正、拍摄日期的变更
- 打印、邮件发送
- 在影像中添加日期

通过安装扩展功能，可以利用更多的功能，如将AVCHD动态影像保存到光盘等。

即使不安装“PlayMemories Home”，也能够通过本相机进行拍摄、播放等操作，但要将AVCHD动态影像导入电脑时，需要使用“PlayMemories Home”。

1 确认电脑的推荐环境。

OS（出厂时已安装）：

Microsoft Windows XP*¹ SP3/Windows Vista*² SP2/
Windows 7 SP1（“PlayMemories Home”为Windows
专用）

CPU：

Intel Pentium III 800 MHz或更快

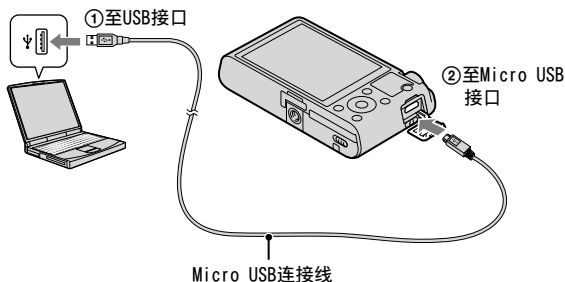
播放/编辑高清晰度动态影像时，Intel Core Duo
1.66 GHz或更快/Intel Core 2 Duo 1.66 GHz或更快、
Intel Core 2 Duo 2.26 GHz或更快（AVC HD（FX/
FH））、Intel Core 2 Duo 2.40 GHz或更快（AVC
HD（PS））

*¹ 不支持64位版本和Starter（Edition）。

安装“扩展功能”后使用刻录光盘功能时，需要
Windows Image Mastering API（IMAPI）Ver.2.0
或更高版本。

*² 不支持Starter（Edition）。

2 打开本机和电脑电源，用Micro USB连接线（附件）连接。



Windows 7: 出现Device Stage。

3 Windows 7: 在Device Stage上选择“PlayMemories Home”。


Windows XP/Windows Vista: [计算机] (在Windows XP中为 [我的电脑]) → [PMHOME] → 双击“PMHOME.EXE”。

4 按照画面的指示进行安装。


安装结束后，“PlayMemories Home (Lite版本)”启动。

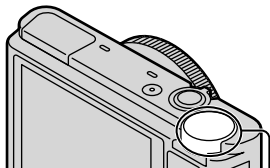
- 显示“扩展功能”的安装说明。请继续按照画面的指示进行安装。
- “扩展功能”的安装需要连接互联网。初次启动时如果没有安装，当单击只能在“扩展功能”中使用的功能时会显示安装说明。
- 有关“PlayMemories Home”的详细说明，请参阅第73页。

注意

- 请以电脑管理者权限登录电脑。
- 将MENU →  → [USB LUN设定] 设定为 [多个]。
- 使用Windows 7时，如果Device Stage不启动，请单击 [计算机] 后，相机图标 → 媒体图标 → 双击“PMHOME.EXE”。
- 即使已经安装了“PlayMemories Home”，也请将本机连接到电脑在“PlayMemories Home”中进行注册。可用的功能将被激活。
- “PlayMemories Home”与Mac不兼容。如果在Mac上播放影像，请使用Mac上安装的应用程序。有关利用Mac，请参阅第75页。
- 安装有2011年以前的相机的附属软件“PMB”（Picture Motion Browser）时，会覆盖安装“PlayMemories Home”。“PMB”的部分过去可用的功能将无法继续使用。

拍摄（静止影像）

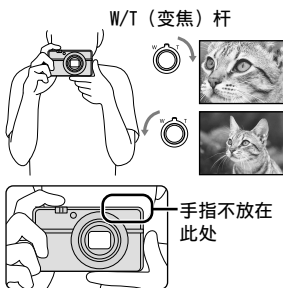
- 1 将模式旋钮设定为 （智能自动）。



模式旋钮

- 2 如图所示握稳相机。

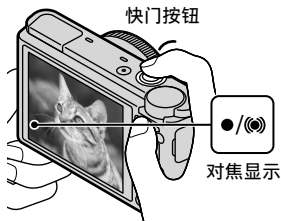
- 向T拨动W/T（变焦）杆以放大变焦，向W拨动W/T（变焦）杆以缩小变焦。想要进一步放大变焦时，请参阅第37页。
- 请不要将手指放在镜头上。
- 请勿将手指放在闪光灯上。



3 半按下快门按钮以对焦。

当影像对焦时，会发出哔音，●或者 (●) 指示点亮。

- 当闪光灯闪光时，闪光灯部分会自动升起。
- 最短对焦距离约为5 cm (W)，55 cm (T) (自镜头起)。
- 根据拍摄状况，本相机会自动进行微距拍摄。




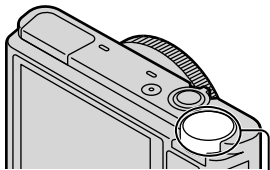
4 完全按下快门按钮。

- 当 [自动肖像构图] 设定为 [自动] 时，如果检测到人脸并进行拍摄，相机会自动以最佳构图裁剪 (修整) 影像并记录影像。修整前与修整后的2张影像都将被记录。

拍摄（动态影像）

1 将模式旋钮设定为 （智能自动）。

- 如果想要将快门速度或光圈设定为所需的值，将模式旋钮设定为 （动态影像）。



模式旋钮

2 按MOVIE（动态影像）按钮开始录制。

- 向T拨动W/T（变焦）杆以放大变焦，向W拨动W/T（变焦）杆以缩小变焦。



W/T（变焦）杆

MOVIE（动态影像）按钮

3 再次按MOVIE按钮停止录制。


注意

- 拍摄动态影像期间变焦等功能工作时，相机的工作声音、操作声音将被记录。当动态影像录制结束时，MOVIE按钮的操作声音可能也被记录。
- 当相机设定为默认设置并且温度约为25°C时，可以一次连续拍摄约29分钟。当动态影像录制结束时，可以通过再次按MOVIE按钮重新开始录制。根据环境温度，录制可能会停止以保护相机（第8页）。

关于MOVIE按钮

不管模式旋钮处于任何位置，都可以通过按MOVIE按钮开始录制动态影像。


■ 改变文件格式

MENU → 1 → 选择 [文件格式] (第87页)。

■ 在录制动态影像期间拍摄静止影像 (Dual Rec)

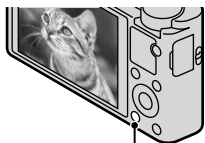
录制动态影像期间按下快门，可以在不中断录制动态影像的同时拍摄静止影像。

注意

- 当 [记录设置] 为 [50p 28M (PS)] 时，无法进行Dual Rec。
- 可能会记录快门按钮的操作声音。
- 可以通过MENU → 1 → [影像尺寸 (Dual Rec)] 选择静止影像尺寸。
- 设定为笑脸快门功能时，每次相机检测到笑脸时自动释放快门。
- 在动态影像录制期间拍摄静止影像时，无法利用闪光灯。

观看影像

1 按▶（播放）按钮。



▶（播放）按钮

■ 选择下一个/前一个影像

通过按控制盘上的▶（下一个）/◀（上一个）或通过转动控制盘选择影像。

- 要播放动态影像时，按控制盘中央的●（第68页）。
- 要放大时，向T侧转动W/T（变焦）杆。

■ 删除影像

- ① 按?/⏏（删除）按钮。
- ② 用控制盘上的▲选择 [删除]，然后按中央的●。

■ 转动

按Fn（功能）按钮。

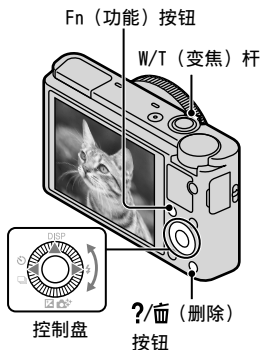
■ 返回拍摄影像

按▶（播放）按钮。

- 还可以通过半按下快门按钮返回拍摄模式。

■ 关闭相机

按ON/OFF（电源）按钮。

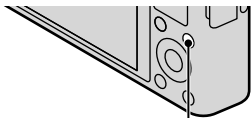


观看功能介绍

■ 相机内功能介绍

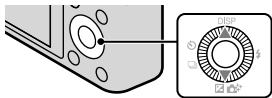
显示与MENU功能或设定有关的说明。

1 按MENU按钮。



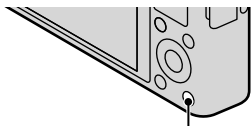
MENU按钮

2 用控制盘上的▲/▼选择想要阅读说明的项目。



3 按?/⏏（相机内功能介绍）按钮。

显示步骤2中所选项目的说明。

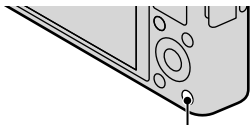


?/⏏（相机内功能介绍）按钮

拍摄建议

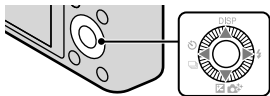
针对选中的照相模式，显示相应建议。

- 1 在拍摄画面上按 $\text{?}/\text{⏏}$ （相机内功能介绍）按钮。



$\text{?}/\text{⏏}$ （相机内功能介绍）按钮


- 2 用控制盘上的 $\blacktriangle/\blacktriangledown$ 选择想要查看的拍摄建议，然后按中央的 \bullet 。



显示拍摄建议。

- 用 $\blacktriangle/\blacktriangledown$ 可以滚动屏幕。
- 用 $\blacktriangleleft/\blacktriangleright$ 可以改变项目。

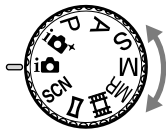
查看全部拍摄建议

- 通过按MENU →  5 → [拍摄技巧列表]，可以显示全部拍摄建议。想要再次查看以前看过的拍摄建议时使用。

改变静止影像照相模式

根据要拍摄的被摄体和要操作的功能，用模式旋钮设定照相模式。

1 转动模式旋钮选择喜爱的模式。



以相机的自动设置拍摄

自动设定曝光（快门速度和光圈）等多种功能。

i (智能自动)	相机自动识别场景和拍摄条件，并以自动设置拍摄。
i+ (增强自动)	相机自动识别场景和拍摄条件，在黑暗场景等情况下自动拍摄多张影像并进行叠加处理以拍摄清晰的影像。 • 叠加处理会花费一些时间。
SCN (场景选择)	根据拍摄条件以预设设置拍摄影像。

用喜爱的设置拍摄

还可以用MENU设定各种功能。

P (程序自动)	自动调整曝光（快门速度和光圈值）。还可以用MENU设定各种功能。
A (光圈优先)	想要虚化背景等时，设定光圈值进行拍摄。
S (快门优先)	拍摄快速移动的物体等时，设定快门速度进行拍摄。

M (手动曝光)	可以手动设定快门速度和光圈值，以所需的曝光拍摄。
MR (调出存储)	可以调出预先注册的经常使用的模式和相机设置进行拍摄。

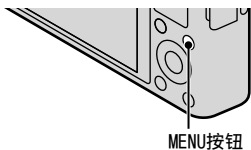
其他

☞ (动态影像)	可以改变动态影像拍摄的相关模式。
☞ (扫描拍摄)	可以让您从复合影像创建全景影像。

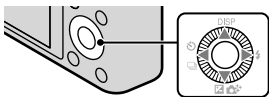
清晰地变焦影像

当 [清晰影像缩放] 设定为 [开] 时，即使超出了光学变焦倍数，也能够以接近原始影像的画质拍摄静止影像。

1 按MENU按钮。



2 用控制盘上的◀/▶选择4。




3 用▲/▼选择 [清晰影像缩放] → [开] → 按中央的●。

最大倍数变焦

本机支持最大3.6倍的光学变焦倍数。

当影像尺寸设定为最大影像尺寸以外的其他尺寸时，可以在画质不失真的范围内进行超过光学放大倍率的变焦。

更进一步，如果设定MENU →  4 → [数字变焦] → [开]，可以进行最大54倍为止的变焦（VGA时）。然而，根据变焦放大倍率的不同，画质将会失真。

变焦倍数

根据影像尺寸的不同，能够变焦的倍数不同。

[纵横比] 为 [3:2] 时

影像尺寸	在不降低画质的范围内变焦	将 [清晰影像缩放] 设为 [开] 变焦
L:20M	3.6倍（仅限光学变焦）	7.2倍
M:10M	5.1倍	10倍
S:5.0M	7.2倍	14倍

自动检测拍摄条件

如果将模式旋钮设为*i* (智能自动)、*i+* (增强自动)，相机自动识别场景并以最佳设置进行拍摄。录制动态影像期间也将识别场景。

1 把相机朝向被摄体。

当相机识别场景时，会在屏幕上显示场景识别图标和介绍。

上行： (肖像)、

(婴儿)、

(夜景肖像)、

(夜景)、

(背光肖像)、 (背光)、 (风景)、

(微距)、 (聚光灯)、 (弱光)

下行： (三脚架)、 (移动)、 (步行)

- 只在动态影像拍摄期间并且MENU → 1 → [SteadyShot] 设定为 [活跃] 时，识别 (步行) 场景。



场景识别图标和介绍
(只显示上行的介绍)

2 半按下快门按钮以对焦，然后完全按下快门按钮拍摄影像。

自动拍摄的特点

增强自动能够以高于智能自动的画质进行拍摄，并根据需要进行叠加拍摄。

在需要改变白平衡模式和ISO等各种功能的设置进行拍摄时使用程序自动。

照相模式	在这种情况下使用
i (智能自动)	• 想要让相机自动识别场景，连续拍摄多张影像时
i+ (增强自动)	• 想要在黑暗场景或背光等容易拍摄失败的场景下更好的进行拍摄时 • 想要拍摄比i (智能自动) 更高画质的影像时
P (程序自动)	• 想要自己调整曝光（快门速度和光圈）以外的各种拍摄功能进行拍摄时

注意

- 在〔智能自动〕模式下，在黑暗场景和背光场景等下可能无法拍摄出较佳效果的影像。
- 在〔增强自动〕模式下，由于进行叠加处理，记录处理要花费时间。

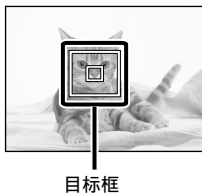
对指定的被摄体持续对焦拍摄 (跟踪对焦)

即使被摄体正在移动，相机也会跟踪被摄体并自动调节对焦。

1 把相机朝向被摄体，然后按控制盘中央的●。

2 将目标框放在想要跟踪对焦的被摄体上，然后按中央的●。

- 再次按中央的●以释放跟踪对焦。



注册优先人脸（所选面部记忆）


如果在人脸检测功能被激活时使用跟踪对焦功能，可以选择要优先的人脸并将该人脸注册到相机中。即使所注册的人脸从LCD液晶屏上消失，当所注册的人脸再次出现在LCD液晶屏上时，相机会对其对焦。



- ① 在人脸检测期间按控制盘中央的●。
出现目标框。
- ② 将目标框放在检测到的人脸上，然后按中央的●。
所选人脸被注册为优先人脸，边框变为双边框。
- ③ 要取消人脸注册时，再次按中央的●。

拍摄全景影像

当摇摄相机时，会拍摄多幅影像并让您能够从复合影像创建一张全景影像。全景影像使用“PlayMemories Home”软件也能播放。

- 1 将模式旋钮设定为 （扫描拍摄）。



- 2 使相机与要拍摄的被摄物体对齐并按下快门按钮。



该部分不会被拍摄

- 3 按照画面上的箭头方向，将相机移动到指示条的终端。

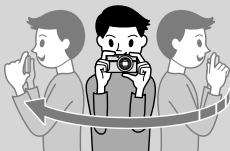


指示条

注意

- 播放用其他相机拍摄的全景影像时，可能无法正确地滚动。

有关拍摄全景影像的提示



请以身体为轴，像画小圆圈一样，沿着画面上的箭头方向平行地匀速移动（以5秒钟扫描半圈为基准）。

如果扫描得太快或太慢，会在屏幕上显示信息。建议在开始拍摄之前练习几次。

- 为了获得效果更加明显的影像，请在被摄体和背景距离较远处拍摄或在明亮的室外光线下拍摄。

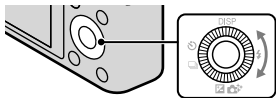
调节背景的虚化程度进行拍摄 (光圈优先)

可以手动调节通过镜头的光量。

- 1 将模式旋钮设定为 A (光圈优先)。



- 2 转动控制盘，选择光圈值 (F值) 的设定值。



- 可以在F1.8至F11的范围内选择。
- 将在1/2000秒至8秒之间自动调整快门速度。

- 3 按快门按钮。

关于光圈



设为较小的F值 (开大光圈) 时，前后合焦的范围变窄，可以虚化背景，清晰地表现被摄体。



设为较大的F值 (缩小光圈) 时，前后合焦的范围变宽，可以表现广阔的风光。

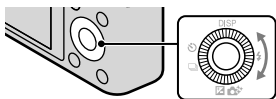
改变移动物体的表现进行拍摄 (快门优先)

可以手动调节快门速度。

- 1 将模式旋钮设定为 S (快门优先)。



- 2 转动控制盘，选择快门速度的设定值。



- 可以在1/2000秒至30秒的范围内选择。

- 3 按快门按钮。

关于快门速度



设定较快的快门速度时，奔跑的人、行驶的汽车、浪花等移动物体看起来显得静止。



设定较慢的快门速度时，可残留河流等的轨迹，拍摄具有更加自然的流动感的图像。

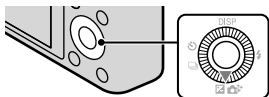
以所需的曝光拍摄（手动曝光）

调节快门速度和光圈（F值），以所需的曝光拍摄。即使关闭电源，所设定的曝光仍被保留，日后将模式旋钮设定为M（手动曝光）时也会再现相同的曝光。

- 1 将模式旋钮设定为M（手动曝光）。

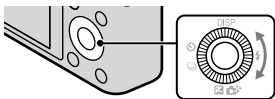


- 2 按控制盘的▼，选择要设定的项目。



- 每次按时可设定的项目会变化。
- 可以设定快门速度、光圈（F值）。

- 3 转动控制盘选择设定值。



- 4 按快门按钮。

调出注册的设置进行拍摄

可以在本相机中最多注册3个经常使用的模式和相机设置，然后可用MR（调出存储）调出。

注册设置

1 将相机设为想要注册的设定。

- 可以注册如下项目。
用模式旋钮设定的照相模式/光圈（F值）/快门速度/曝光补偿/📷（静止影像菜单）项目/📹（动态影像菜单）项目/光学变焦倍数
- 无法登记程序转换。

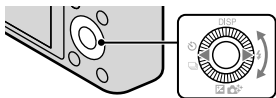
2 MENU → 📷5 → [存储] → 用控制盘的◀/▶选择所需号码 → 用中央的●确定。

调出所注册的设置

1 将模式旋钮设定为MR（调出存储）。



2 用控制盘上的◀/▶或通过转动控制盘选择想要调出的号码，然后用中央的●确定。



选择与用途匹配的影像尺寸/影像质量

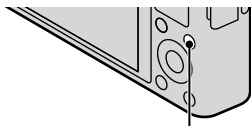
影像尺寸决定您拍摄影像时记录影像文件的尺寸。

影像尺寸越大，在大幅纸张上打印影像时越能再现更多细节。

影像尺寸越小，能够拍摄更多影像。

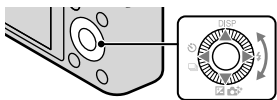
当拍摄动态影像时，影像尺寸越大，影像质量越高。每秒钟使用的数据量越大（平均比特率），影像画质越高。

1 按MENU按钮。



MENU按钮

2 用控制盘上的 ▲/▼/◀/▶或通过转动 控制盘选择所需影像 尺寸或所需记录设置， 然后按中央的●。



■ 静止影像：影像尺寸

[纵横比] 为 [3:2] 时

影像尺寸		用法指南
L:20M	5472×3648像素	适于打印最大A3+尺寸的影像
M:10M	3888×2592像素	适于打印最大A3尺寸的影像
S:5.0M	2736×1824像素	适于打印最大L/2L/A4尺寸的影像

[纵横比] 为 [16:9] 时

影像尺寸		用法指南
L:17M	5472×3080像素	在高清电视机上播放
M:7.5M	3648×2056像素	
S:4.2M	2720×1528像素	

[纵横比] 为 [4:3] 时

影像尺寸		用法指南
L:18M	4864×3648像素	在电脑上显示
M:10M	3648×2736像素	
S:5.0M	2592×1944像素	
VGA	640×480像素	适于电子邮件附件

[纵横比] 为 [1:1] 时

影像尺寸		用法指南
L:13M	3648×3648像素	可以拍摄仿佛用中画幅相机拍出的构图
M:6.5M	2544×2544像素	
S:3.7M	1920×1920像素	

■ 全景：影像尺寸

影像尺寸	说明
标准	上下：3872×2160 左右：8192×1856
宽	上下：5536×2160 左右：12416×1856

■ 动态影像：记录设置

[文件格式] 为 [AVCHD] 时

记录设置	平均比特率	说明
50i 24M (FX)	24 Mbps	以1920×1080 (50i) 尺寸的最高画质拍摄。
50i 17M (FH)	17 Mbps	以1920×1080 (50i) 尺寸的高画质拍摄。
50p 28M (PS)	28 Mbps	以1920×1080 (50p) 尺寸的最高画质拍摄。


[文件格式] 为 [MP4] 时

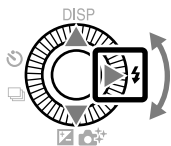
记录设置	平均比特率	说明
1440×1080 12M	12 Mbps	以1440×1080尺寸拍摄。
VGA 3M	3 Mbps	以VGA尺寸拍摄。


注意


- [影像质量] 为 [RAW] 时，RAW影像的影像尺寸与L相同。屏幕上不显示影像尺寸。
- 当打印以 [16:9] 或 [扫描拍摄] 拍摄的静止影像时，影像两端可能会被切除。有关打印全景影像的详细说明，还请参见第72页。
- [记录设置] 设定为 [50p 28M (PS)] 或 [50i 24M (FX)] 时，用此时录制的动态影像制作AVCHD格式光盘时，由于转换画质的原因，制作光盘需要花费时间。想要不转换画质进行保存时，请使用Blu-ray Disc（第78页）。


选择闪光模式

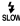
- 1 按控制盘上的 （闪光模式），然后用▲/▼或转动控制盘选择所需模式，然后按中央的●。




（禁止闪光）：闪光灯不工作。

（自动闪光）：在黑暗场所或背光时，闪光灯自动工作。

（强制闪光）：闪光灯始终工作。

（低速同步）：闪光灯始终工作。在暗的地方快门速度较慢，以便清楚地拍摄不在闪光光线范围内的背景。

（后帘同步闪光）：在曝光即将结束时，闪光灯始终工作。拍摄行驶中的汽车等移动中的被摄体时，能够拍摄出具有自然感的运动轨迹。

注意

- 在变焦设定为W的情况下使用闪光灯拍摄时，取决于拍摄条件，可能会出现镜头阴影。如果发生这种情况，离开被摄体一段距离重新拍摄，或将变焦设定为T并用闪光灯重新拍摄。

关于闪光灯

- 当闪光灯闪光时，闪光灯部分会自动升起。请勿将手指放在闪光灯附近。
- 当不需要闪光灯时，可预先将闪光模式设定为[禁止闪光]，这样可以防止闪光灯部分自动升起。

可以选择的闪光模式

取决于照相模式或使用的功能，可选择的闪光模式会有所不同。

在下表中，✓表示可以改变的设置，而—表示无法改变的设置。

无法选择的闪光模式将显示为灰色。

拍摄功能					
i (智能自动)	✓	✓	✓	—	—
i+ (增强自动)	✓	✓	✓	—	—
P (程序自动)	✓	—	✓	✓	✓
A (光圈优先)	✓	—	✓	✓	✓
S (快门优先)	✓	—	✓	✓	✓
M (手动曝光)	✓	—	✓	✓	✓
MR (动态影像)*	✓	—	—	—	—
SR (扫描拍摄)*	✓	—	—	—	—
场景选择		✓	✓	✓	—
	    	✓	—	✓	—
		✓	✓	✓	—
	 *  *  *  *  *	✓	—	—	—
	—	—	—	✓	—
阶段曝光*	✓	—	—	—	—

* 在这些照相模式下，无法进行闪光摄影。

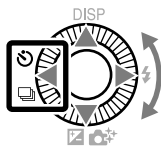
注意

- 使用MR（调出存储）时，根据设置的不同，可选择的闪光模式会不同。

使用连续拍摄/自拍/人像自拍

根据拍摄目的使用单张拍摄、连拍或阶段曝光等等。

- 1 按控制盘上的
☺/☑ (拍摄模式)，然后按▲/▼或通过转动控制盘选择所需模式。



- 进一步详细设定所选模式时，用◀/▶选择想要的设定。

☐ (单张拍摄)：普通的拍摄方法。

☑ (连拍)：当按住快门按钮时，相机连续拍摄。

☑ (速度优先连拍)：当按住快门按钮时，相机高速连续拍摄。固定使用第一张影像的对焦与亮度。

☺ (自拍)：拍摄者也想被拍入照片中时使用10秒自拍，2秒自拍可以用于缓解拍摄时的相机抖动。当您按下快门按钮时，自拍定时器指示灯会闪烁，并且到快门动作为止会发出哔音。要取消时，再次按 ☺/☑。

☺ (人像自拍)：当检测到人脸时，相机会自动拍摄。当把相机对准您自己进行拍摄时使用该设置。当检测到所设定的人脸数目时，会发出哔音并在2秒后开始拍摄。


☺c (定时 (连拍))：按下快门按钮10秒后连续拍摄。选择拍摄影像数目为3张或5张。

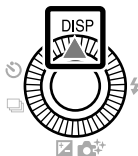
BRK C (阶段曝光：连续)：阶段式改变曝光，总共记录3张影像。可以设定曝光的阶段改变量。

BRK WB (白平衡阶段曝光)：以所选白平衡模式、色温/彩色滤光片的值为基准，阶段式改变设定值，总共记录3张影像。选择 [Lo] 或 [Hi] 为阶段改变量。

改变屏幕显示

1 按控制盘上的DISP选择所需模式。

- 可以用MENU →  1 → [DISP按钮（液晶屏）] 设定可选模式。



拍摄时

图形显示：显示基本的拍摄信息。以图形显示快门速度和光圈。

显示全部信息：显示拍摄信息。

无显示信息：不显示拍摄信息。

数字水平量规：显示表示相机倾斜程度的指标。当处于水平状态时变成绿色。

柱状图：以图形（柱状图）显示影像的明暗。

（无法选择默认设置。在 [DISP按钮（液晶屏）] 中选择 [柱状图]。）

播放时

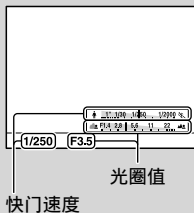
显示信息：显示拍摄时的信息。

柱状图：显示拍摄时的信息和柱状图。

无显示信息：不显示拍摄时的信息。



💡关于图形显示

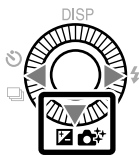
图形显示以图形化显示快门速度与光圈值，清楚易懂地显示曝光的工作情况。快门速度指示条/光圈指示条显示的是当前值。

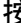



调整影像亮度

用照相模式“M”以外的模式时，自动设定曝光（自动曝光）。以自动曝光设定的曝光值为基准，+侧补偿时，影像整体变亮，-侧补偿时，影像整体变暗（曝光补偿）。


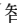
- 1 按控制盘上的  / （曝光补偿）。






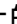


- 2 按  / ，或通过转动控制盘选择所需的补偿值。

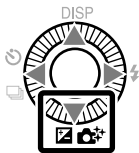
- +（过曝）侧：影像变亮。
- （曝光不足）侧：影像变暗。


用自己喜爱的设置拍摄（照片创作）


照片创作是能够以与平时的画面不同的设计直观进行相机操作的模式。模式旋钮为*i*（智能自动）和*i*⁺（增强自动）时，能够以简单的操作改变设定并拍摄。


1 将模式旋钮设定为*i*（智能自动）或*i*⁺（增强自动）。


2 按控制盘上的/⁺（照片创作），按/选择要改变设置的项目。




（背景散焦）：调整背景的虚化程度。

（亮度）：调整亮度。

（色彩）：调整色调。

（生动）：调整鲜艳程度。

（照片效果）：选择所需效果拍摄具有独创质感的影像。

3 用控制盘上的/或通过转动控制盘设为想要的设定。

- 重复该步骤能够组合各种设定。

4 拍摄静止影像时：按快门按钮进行拍摄。
拍摄动态影像时：按MOVIE按钮开始录制。

- 要结束照片创作时，按MENU按钮。

注意

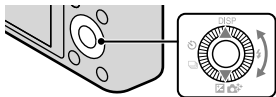
- 用照片创作拍摄动态影像时，在录制期间只能进行背景虚化的设定。
- 如果返回 [智能自动] 或 [增强自动]，或关闭电源，各设定会返回默认设置。
- 用增强自动时，如果设定了照片创作，不会进行叠加处理。

使用与场景匹配的照相模式 (场景选择)

- 1 将模式旋钮设定为
SCN (场景选择)。



- 2 用控制盘上的▲/▼或通过转动控制盘选择所需模式，然后按中央的●。



- 如果想要切换为其他场景，按MENU按钮，重新选择。
- 👤 (肖像)：虚化背景，清晰地拍摄人物。再现柔和和皮肤。
- 👤 (动作防抖)：在室内拍摄人物时，不使用闪光灯并减少模糊地拍摄。
- 🏃 (运动)：用高速快门速度让移动物体被拍摄出仿佛静止的效果。按住快门按钮连续拍摄。
- 🐱 (宠物)：以最佳设置拍摄宠物的影像。
- 🍴 (美食)：以悦目的色彩拍摄美味食品布局。

🌸 (微距)：近距离拍摄花卉等等。

🏔️ (风景)：从近到远以鲜艳的色彩清晰地拍摄风景。

🌅 (黄昏)：美丽拍摄晚霞、朝霞等的红色。

🌙 (夜景)：拍摄夜景，且不会失去黑暗气氛。

👉 (手持夜景)：不使用三角架拍摄噪点少的夜景。进行连拍后制作影像，从而减少记录影像中的被摄体模糊、抖动模糊或噪点。

👤 (夜景肖像)：以夜景为背景，拍摄面前的人物。

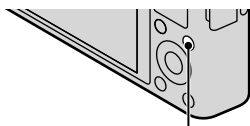
💣 (烟火)：拍摄灿烂的烟花。

ISO (高感光度)：即使在低照明条件下，也不使用闪光灯并减少模糊地拍摄。

使用效果创建独创质感 (照片效果)

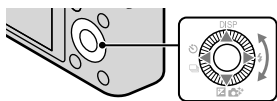
- 1 将模式旋钮设定为P (程序自动)、A (光圈优先)、S (快门优先) 或 M (手动曝光)。

- 2 按MENU按钮。




MENU按钮


- 3 用控制盘上的◀/▶选择📷3，然后按▲/▼或通过转动控制盘 [照片效果] → 选择所需模式。






- 进一步详细设定所选模式时，用◀/▶选择想要的设定。


 (关)：不使用效果。

 (玩具相机)：在周围黑暗时，也能减少颗粒感，创建柔和效果。用◀/▶可以设定色调。


 (流行色彩)：强调色调，创建波普艺术般栩栩如生的效果。


  (色调分离)：仅使用原色或白黑色再现有强烈反差且抽象的效果。用◀/▶可以选择 [分色：黑白] 或 [分色：彩色]。


 (复古照片)：创建褐色调且反差较弱、仿佛旧照片般的效果。


 (柔光亮调)：创建明亮、透明、轻柔、优雅、柔和的效果。


    (局部彩色)：仅保留特定的1个色彩，其他部分为黑白效果。用◀/▶可以设定保留的色彩。


 (强反差单色)：强调明暗反差，创建具有紧张感的黑白效果。


 (柔焦)：创建仿佛被柔和光照包围的氛围效果。用◀/▶可以设定效果的强弱。

 (HDR绘画)：创建仿佛绘画般强调色彩与细节的效果。释放3次快门。用◀/▶可以设定效果的强弱。

 (丰富色调黑白)：创建渐变丰富且再现细节的黑白效果。释放3次快门。

 (微缩景观)：背景虚化而被摄体鲜艳生动，创建仿佛在拍摄微缩景观的效果。用◀/▶可以设定虚化位置。

 (水彩画)：通过增添渗色和模糊，添加类似水彩画般的效果。

 (插图)：通过强调轮廓等，添加类似插图般的效果。用◀/▶可以设定效果的强弱。

- [玩具相机]、[流行色彩]、[色调分离]、
[复古照片]、[柔光亮调]、[局部彩色]、
[强反差单色] 还可以用于动态影像拍摄。（无法进行Dual Rec。）

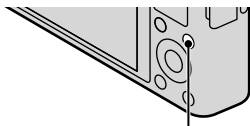
💡将拍摄的影像加工成水彩画、插图风格

通过操作▶（播放）按钮 → MENU → ▶2 →
[照片效果]，可以将拍摄的影像加工成水彩画或插图风格。

选择ISO感光度

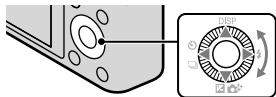
- 1 将模式旋钮设定为P（程序自动）、
A（光圈优先）、S（快门优先）、
M（手动曝光）或M（动态影像）。

- 2 按MENU按钮。



MENU按钮

- 3 用控制盘上的◀/▶选择☉3，按▲/▼或通过转动控制盘
[ISO] → 所需模式
→ 按中央的●。



多帧降噪：对连续拍摄的照片进行叠加，拍摄噪点少的影像。

用▶显示设置画面，用▲/▼在ISO AUTO、200~25600中选择所需数值。

ISO AUTO：相机根据亮度自动设定感光度。用▶显示设置画面，可以设定ISO AUTO时的上限值、下限值。

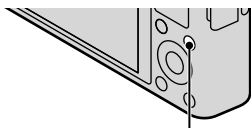
ISO 80~6400：数值越大，感光度越高。

注意

- 在小于ISO 125的区域，可以记录的被摄体的亮度范围（动态范围）略窄。
- 当录制动态影像时，可以在ISO 125~3200的范围内选择。
- 设定为[多帧降噪]时，由于进行叠加处理，记录处理花费时间。而且，闪光灯不闪光。

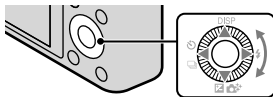
选择对焦方式

1 按MENU按钮。



MENU按钮

- ### 2 用控制盘上的◀/▶选择 \square 2，按▲/▼或通过转动控制盘 [对焦模式] → 所需模式 → 按中央的●。



AF-S（单次AF）：当影像对焦时，固定对焦。适合拍摄静止被摄体。

AF-C（连续AF）：半按下快门按钮期间连续对焦。适合拍摄移动被摄体。

DMF（DMF）：手动对焦与自动对焦可以组合使用。

MF（手动对焦）：手动进行对焦。

- 转动控制环用 [DMF] 或 [手动对焦] 手动进行对焦。

使用 [DMF] 对焦

如下操作 [DMF]，可以组合使用手动对焦调整与自动对焦。

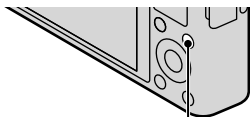
- 使用自动对焦并对焦完成后，进行手动微调对焦，在想要对被摄体精确对焦等情况下非常有效。半按下快门按钮的同时转动控制环。
- 首先手动调整对焦，再使用自动对焦来对焦，在想要对远处的被摄体对焦或自动对焦误选择近处某个物体对焦等情况下非常有效。

改变Fn（功能）按钮的设置功能

可以将最多7个常用功能预先注册到Fn（功能）按钮，并可以在拍摄时调出。

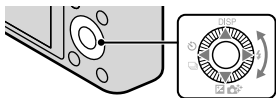
分配功能

1 按MENU按钮。



MENU按钮

2 用控制盘上的◀/▶选择☆2，按▲/▼或通过转动控制盘



[功能按钮] →

[功能1] ~

[功能7] → 所需模

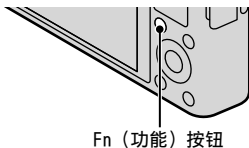
式 → 按中央的●。

曝光补偿/对焦模式/自动对焦区域/ISO/
拍摄模式/测光模式/闪光模式/闪光补偿/
白平衡模式/ DRO/自动HDR /创意风格/
照片效果/美肤效果/影像质量/影像尺寸/
笑脸/人脸检测 /纵横比：分配为所设定的功能。

未设定：未分配功能。

调出已分配的功能

- 1 在拍摄画面上按Fn
(功能)按钮。



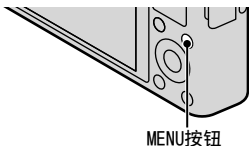
- 2 用Fn (功能)按钮或◀/▶选择要设定的功能。

- 3 转动控制盘或控制环设定。

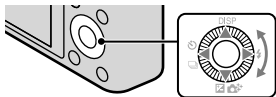
改变控制环的设置功能

可以将经常使用的功能预先注册到控制环，在拍摄时即刻进行设定。

- 1 按MENU按钮。



- 2 用控制盘上的◀/▶选择☉2，按▲/▼或通过转动控制盘
[控制环] → 所需
模式 → 按中央的●。



标准：相机根据每个拍摄模式分配推荐功能。

曝光补偿/ISO/白平衡模式/创意风格/照片效果/变焦/快门速度/光圈：分配为所设定的功能。

未设定：未分配功能。

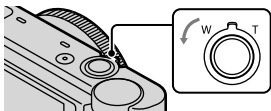
照相模式	[标准] 时可分配的功能
i  (智能自动)	变焦
i  + (增强自动)	变焦
P (程序自动)	程序转换
A (光圈优先)	光圈
S (快门优先)	快门速度
M (手动曝光)	光圈
 (扫描拍摄)	拍摄方向
SCN (场景选择)	场景选择

注意

- 如果 [对焦模式] 设定为 [DMF] 或 [手动对焦]，无法调出已分配的功能。控制环的功能为手动对焦。

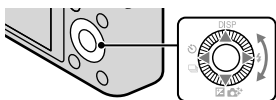
搜索影像（影像索引）

- 1 按▶（播放）按钮显示影像，然后向W侧转动W/T（变焦）杆。




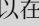
- 再次向W侧转动W/T（变焦）杆以显示具有更多影像的索引画面。



- 2 用控制盘上的▲/▼/◀/▶或通过转动控制盘选择影像。



- 要返回单幅影像画面时，按控制盘中央的●。

💡 要在索引画面上只显示动态影像时

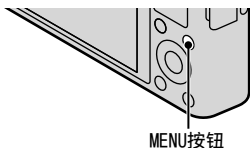
通过按MENU → ▶1 → [静态/动态影像选择] →  MP4（文件夹视窗（MP4））或  AVCHD（AVCHD视窗），可以在索引画面上只观看动态影像缩略图。

 MP4 （文件夹视窗（MP4））	在索引画面上显示MP4格式动态影像缩略图。
 AVCHD（AVCHD视窗）	在索引画面上显示AVCHD格式动态影像缩略图。

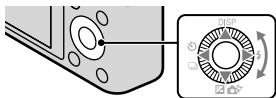
- 当播放到动态影像文件的尽头时，相机会自动开始播放下一个动态影像文件。

连续观看静止影像（幻灯片播放）

- 1 按▶（播放）按钮显示影像，然后按MENU按钮。



- 2 用控制盘上的◀/▶选择▶1，然后按▲/▼或通过转动控制盘选择[幻灯片播放]。

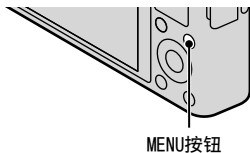


- 3 选择[确定]，然后按中央的●。

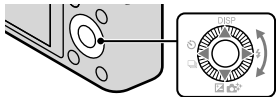
- 要结束幻灯片播放时，按中央的●。

观看动态影像

- 1 按▶（播放）按钮显示影像，然后按MENU按钮。



2 用控制盘上的◀/▶
选择▣1, 按▲/▼或
通过转动控制盘选择



[静态/动态影像选择] →
[文件夹视窗 (MP4)] 或 [AVCHD视窗] →
按中央的●。

- 要返回观看静止影像, 选择 [文件夹视窗 (静态影像)]。

3 按▲/▼/◀/▶或通过转动控制盘选择要观看的
动态影像, 然后按中央的●。

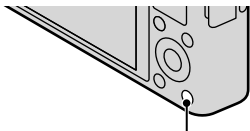
动态影像播放开始。

- 再次按中央的●可暂停播放。在播放期间按◀/▶可以进行快倒和快进。

控制盘操作	动态影像播放期间的作用
●	暂停/播放
▶	快进
◀	快倒
暂停期间向右转动控制盘	慢进播放
暂停期间向左转动控制盘 • 逐帧播放。	慢倒播放
▼→▲/▼	音量
▲	显示信息

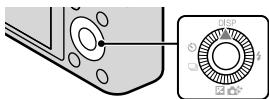
删除影像

- 1 按▶（播放）按钮显示影像，然后按?/⏏（删除）按钮。



?/⏏（删除）按钮

- 2 用控制盘上的▲选择 [删除]，然后按中央的●。



💡 删除所有影像（格式化）

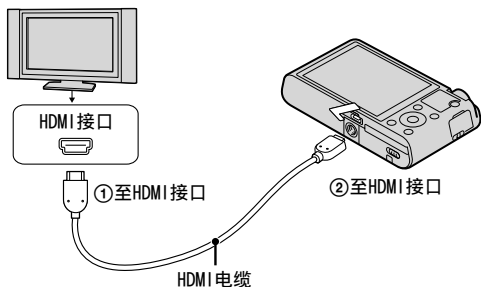
删除存储卡上的所有数据。格式化会永久删除所有数据，即使受保护的影像也会被删除，而且这些数据无法恢复。

- ① 按MENU按钮。
- ② 用控制盘上的◀/▶选择■1。
- ③ 用▲/▼选择 [格式化]，然后按中央的●。
- ④ 选择 [确定]，然后按中央的●。

在电视机上观看影像

为了在电视机上观看影像，需要连接电缆（另售）。
如果使用HDMI电缆（另售），能够以HD画质欣赏记录在相机上的影像。

1 用HDMI电缆（另售）将相机连接到电视机。



注意

- 一端使用HDMI微型接口（相机用），另一端使用适合于连接到您的电视机的HDMI电缆。
- 无法在没有HDMI接口的电视机上观看。
- 将HDMI电缆插入本机时，请将HDMI接口盖完全打开。
- 本机的屏幕不会点亮。

在海外观看影像

若要在电视机上观看用本相机拍摄的动态影像，相机和电视机必须使用相同的电视彩色制式。查看使用相机时所在的国家或地区的电视彩色制式。

使用PAL制式的国家和地区：澳大利亚、中国、德国、马来西亚、新加坡、英国、越南等。

打印静止影像

可以用以下方法打印静止影像。

- 使用存储卡兼容的打印机直接打印
详细说明请参见打印机附带的使用说明书。
- 使用电脑打印
使用“PlayMemories Home”软件将影像导入到电脑后进行打印。您可以在影像中插入日期并打印影像。
有关详细说明，请参见“PlayMemories Home帮助指南”。
- 在店铺打印
有关详细说明，请向照片冲洗店咨询。

■ 打印全景影像

取决于打印方法或打印机，全景影像的打印输出可能会有所不同。

- 如果选择无边缘打印，只会打印全景影像的中央部分。
- 如果打印有边缘的全景影像，影像被缩小并打印整幅影像。
- 取决于打印机，可能无法打印全景影像。有关详细说明，请咨询打印机制造商。

在电脑上观看影像

为了在电脑上有效利用Cyber-shot数码相机拍摄的影像，请使用下列软件。

- “Image Data Converter”

可以冲印RAW影像。有关详细说明，请参见第76页。

- “PlayMemories Home”（仅限Windows）

可以将拍摄的静止影像和动态影像导入到电脑观看或充分加以利用。

有关详细说明，请参阅“PlayMemories Home帮助指南”或PlayMemories Home支持网页（<http://www.sony.co.jp/pmh-se/>）。

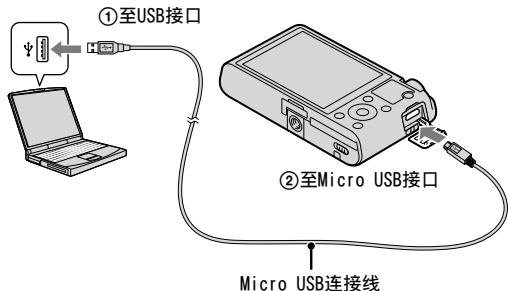
查看“PlayMemories Home帮助指南”

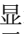
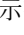
1 双击桌面上的“PlayMemories Home帮助指南”图标。

- 从开始菜单启动时，请按照 [开始] → [所有程序] → [PlayMemories Home] → [PlayMemories Home帮助指南] 的顺序单击。
-

用“PlayMemories Home”将影像导入电脑

1 使用Micro USB连接线（附件）将相机连接到电脑。





- 在通信过程中，屏幕上显示。在显示该指示期间，请不要操作电脑。当指示变为时，可重新开始使用电脑。
- 使用Micro USB连接线将相机连接到电脑时，如果 [USB电源供给] 设定为 [开]，开始从电脑供电。（ [开] 为默认设置。）

2 单击 [导入]。

- 有关其他详细说明，请参阅“PlayMemories Home帮助指南”。

注意

- 利用“PlayMemories Home”进行诸如将AVCHD动态影像导入到电脑等操作。
- 当相机正在工作或存取画面出现在相机屏幕上时，请不要从相机上拔下Micro USB连接线。这样做可能会损毁数据。
- 要断开与电脑的连接时，单击任务栏中的断开连接图标，然后单击 [安全删除USB Mass Storage Device]。
- 如果在Windows XP电脑上安装了Windows Media Player Ver.10，当相机连接到电脑时程序可能不识别相机。这种情况下，拔下电缆，选择MENU →  2 → [USB连接] → [海量存储器]，然后重新连接电缆。

用“Mac”观看

可以将影像导入Mac。但是“PlayMemories Home”与Mac不兼容。如果在Mac上播放影像，请使用Mac上安装的应用程序。有关详细说明，请参见下列网址：

<http://www.sony.co.jp/imsoft/Mac/>

电脑的推荐环境

OS（出厂时已安装）：

USB连接：Mac OS X v10.3至v10.7

注意

- 请使用Mac附带的“iMovie”软件进行诸如将AVCHD动态影像导入到电脑等操作。

“Image Data Converter”的功能

能够进行如下等操作。

- 编辑RAW影像，进行色调曲线和锐度等各种校正操作
- 使用白平衡模式、曝光和创意风格等调整影像
- 在电脑上显示并保存编辑后的影像
可将影像原样保存为RAW格式或一般文件格式。
- 显示并比较本机拍摄的RAW影像/JPEG影像
- 分5个等级评定影像
- 设置彩色标签

有关详细使用方法，请参见帮助。

[开始] → [所有程序] → [Image Data Converter] →
[帮助] → [Image Data Converter Ver.4]

“Image Data Converter”的支持信息（只有英文）

<http://www.sony.co.jp/ids-se/>

安装“Image Data Converter”

Windows :

1 确认电脑的推荐环境

OS（出厂时已安装）：

Microsoft Windows XP*¹ SP3/Windows Vista*² SP2/
Windows 7 SP1

CPU：

Pentium 4以上

*¹ 64位版除外。

*² 不支持Starter (Edition)。

2 请从以下URL下载软件后安装

<http://www.sony.co.jp/imsoft/Win/>

Mac :

1 确认电脑的推荐环境

OS（出厂时已安装）：

Mac OS X v10.5、10.6（Snow Leopard）、10.7
（Lion）

CPU：

Intel Core Solo/Core Duo/Core 2 Duo等的Intel
Processor

2 请从以下URL下载软件后安装


<http://www.sony.co.jp/imsoft/Mac/>

注意

- 请以电脑管理者权限登录电脑。

制作动态影像光盘

可以用本相机记录的AVCHD动态影像制作光盘。根据光盘种类，能够播放的设备有所不同。配合您使用的播放设备，选择制作的光盘种类。在此介绍两种制作动态影像光盘的方法，使用“PlayMemories Home”用电脑制作或用电脑以外的刻录机等设备制作。

光盘类型/目的	能够记录的动态影像画质			播放机
	PS	FX	FH	
 想要以高清晰度画质 (HD) 记录	✓	✓	✓	Blu-ray Disc播放设备 (Sony Blu-ray Disc播放器、PlayStation 3等)
 想要以高清晰度画质 (HD) (AVCHD记录光盘) 记录	—*	—*	✓	AVCHD格式播放设备 (Sony Blu-ray Disc播放器、PlayStation 3等)
 想要以标准清晰度画质 (STD) 记录	—*	—*	—*	常规DVD播放设备 (DVD播放机、能够播放DVD的电脑等)

*用“PlayMemories Home”制作光盘时，需降低画质后转换制作。

用电脑制作光盘

可以用“PlayMemories Home”将AVCHD动态影像导入到电脑并制作Blu-ray Disc、AVCHD格式光盘或标准清晰度画质（STD）光盘。

有关用“PlayMemories Home”制作光盘的方法的详细说明，请参见“PlayMemories Home帮助指南”。


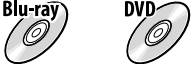


注意

- 用“PlayMemories Home”制作Blu-ray Disc时，需要安装专用的附加软件。有关详细说明，请参见下列网址：
<http://support.d-imaging.sony.co.jp/BDUW/>
- [记录设置] 设定为 [50p 28M (PS)] 或 [50i 24M (FX)] 时，用“PlayMemories Home”制作AVCHD格式光盘时需要转换动态影像的画质，无法用原有画质制作光盘。转换画质需要花费时间。想要用原有画质保存进行保存时，请使用Blu-ray Disc。
- 播放从以 [50p 28M (PS)] 拍摄的动态影像制作的Blu-ray Disc时，需要对应AVCHD规格Ver.2.0的设备。

用电脑以外的设备制作光盘

还可以用Blu-ray录像机等制作光盘。

取决于使用的设备，能够制作的光盘类型可能有所不同。

设备	能够制作的光盘种类
 <p>使用Blu-ray录像机制作Blu-ray Disc或标准清晰度画质（STD）的光盘。</p>	 <p> Blu-ray 高清晰度画质 (HD) DVD 标准清晰度画质 (STD) </p>
 <p>使用HDD录像机等设备制作标准清晰度画质（STD）光盘。</p>	 <p> DVD 标准清晰度画质 (STD) </p>

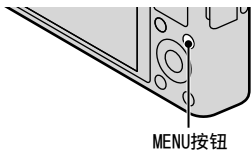
注意

- 保存以 [50p 28M (PS)] 拍摄的动态影像时，需要对应 AVCHD规格Ver.2.0的设备。此外，所制作的Blu-ray Disc只能用对应AVCHD规格Ver.2.0的设备播放。
- 有关如何制作光盘的详细说明，请参阅您所使用设备的使用说明书。

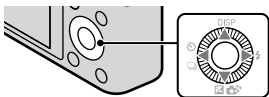
改变电子音效设置

设定操作本机时有无电子音效。

1 按MENU按钮。



2 用控制盘上的◀/▶选择2。



3 用▲/▼或通过转动控制盘 [音频信号] → 选择所需模式 → 按中央的●。

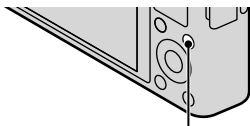
开：开启按下控制盘/快门按钮时的哔音/快门音。

关：关闭哔音/快门音。

在影像上叠加拍摄日期

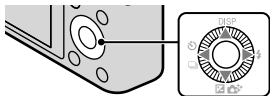
设定为在静止影像上记录拍摄日期。

1 按MENU按钮。



MENU按钮

2 用控制盘上的◀/▶选择5。



3 用▲/▼或通过转动控制盘 [写入日期] → 选择所需模式 → 按中央的●。

开：记录拍摄日期。


关：不记录拍摄日期。

注意

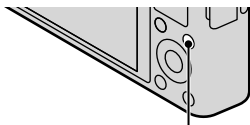
- 一旦拍摄带有日期的影像，事后将无法从影像上删除日期。
- 打印时如果将相机设定为叠加日期，会双重打印日期。
- [影像质量] 设定为 [RAW] 或 [RAW&JPEG] 时，不会在影像中插入日期。

使用MENU项目

可以对相机进行摄影、播放、操作方法等整体相关的设置，也可执行相应功能。

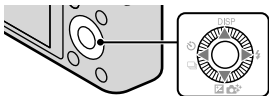
选择MENU →  → [初始化] → 想要的设定 → [确定]
以将设置初始化为默认设置。

- 1 按MENU按钮显示菜单画面。



MENU按钮

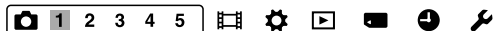
- 2 用控制盘上的◀/▶选择所需的菜单页面。



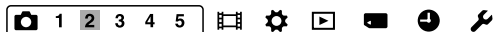
- 3 用▲/▼或通过转动控制盘选择所需项目，然后按中央的●设定。

- 4 按照画面上的指示选择项目，然后按中央的●确定。

静止影像菜单

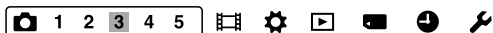


影像尺寸	选择静止影像的尺寸。 (L:20M/M:10M/S:5.0M (3:2时) L:17M/M:7.5M/S:4.2M (16:9时) L:18M/M:10M/S:5.0M/VGA (4:3时) L:13M/M:6.5M/S:3.7M (1:1时))
纵横比	选择静止影像的纵横比。 (3:2/16:9/4:3/1:1)
影像质量	设定静止影像的画质。 (RAW/RAW&JPEG/精细/标准)
全景：影像尺寸	选择全景影像的尺寸。 (标准/宽)
全景：方向	设定全景影像的拍摄方向。 (右/左/上/下)



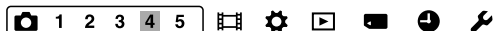
拍摄模式	设定连续拍摄等的拍摄方法。 (单张拍摄/连拍/速度优先连拍/ 自拍/人像自拍/定时(连拍)/ 阶段曝光:连续/白平衡阶段曝光)
闪光模式	设定闪光灯闪光方式。 (禁止闪光/自动闪光/强制闪光/ 低速同步/后帘同步闪光)

对焦模式	选择根据被摄体的移动进行对焦的方法。 (单次AF/连续AF/DMF/手动对焦)
自动对焦区域	选择对焦位置。 (多重/中心/自由点)
美肤效果	当使用人脸检测功能时，设定美肤效果的强度。 (关/开)
笑脸/人脸检测	使用最佳对焦和曝光自动捕获人脸。相机检测到笑脸时会自动释放快门。 (关/开(登记的人脸)/开/笑脸快门)
自动肖像构图	拍摄人物时分析场景，以不同于一般印象的构图保存影像。 (关/自动)

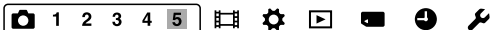


ISO	选择ISO感光度。 (多帧降噪/ISO AUTO/ ISO 80至ISO 6400)
测光模式	选择测量亮度的方法。 (多重/中心/点测光)
闪光补偿	调整闪光灯的闪光光量。 (-2.0EV至+2.0EV)
白平衡模式	根据周围的照明条件调节色调。 (自动白平衡/日光/阴影/阴天/ 白炽灯/荧光灯: 暖白色/ 荧光灯: 冷白色/荧光灯: 日光白色/ 荧光灯: 日光/闪光灯/色温/滤光片/ 自定义/自定义设置)
DRO/自动HDR	自动补偿亮度和对比度。 (关/动态范围优化/自动HDR)

创意风格	选择想要的影像处理。 (标准/生动/肖像/风景/黄昏/黑白)
照片效果	选择想要的效果, 拍摄出更令人印象深刻的影像。 (关/玩具相机/流行色彩/色调分离/复古照片/柔光亮调/局部彩色/强反差单色/柔焦/HDR绘画/丰富色调黑白/微缩景观/水彩画/插图)



清晰影像缩放	以高于数字变焦的画质进行变焦。 (开/关)
数字变焦	超出清晰影像缩放倍数地放大影像。 (开/关)
长时曝光降噪	设定在快门速度为1/3秒以上时进行拍摄的降噪处理。 (开/关)
高ISO降噪	设定高感光度拍摄的降噪处理。 (强/标准/低)
AF辅助照明	AF辅助照明会补充光线, 以便于在黑暗环境中更容易对被摄体对焦。 (自动/关)
SteadyShot	设定SteadyShot。 (开/关)
色彩空间	更改可再现的色彩范围。 (sRGB/AdobeRGB)



拍摄技巧列表	显示拍摄技巧列表。
写入日期	设定是否在静止影像上记录拍摄日期。 (开/关)
场景选择	根据场景以预设设置拍摄影像。 (肖像/动作防抖/运动/宠物/美食/微距/风景/黄昏/夜景/手持夜景/夜景肖像/烟火/高感光度)
调出存储	模式旋钮设为MR (调出存储) 时, 选择要调出的设置。 (1/2/3)
存储	注册所需模式和相机设置。

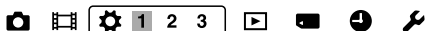
动态影像菜单



文件格式	您可以设定用于录制动态影像的记录方法。 (AVCHD/MP4)
记录设置	选择动态影像的尺寸。 (50i 24M (FX) /50i 17M (FH) / 50p 28M (PS) /1440×1080 12M/ VGA 3M)
影像尺寸 (Dual Rec)	设定录制动态影像期间的静止影像拍摄尺寸。 (L:17M/S:4.2M (16:9时) L:13M/S:3.2M (4:3时))

SteadyShot	设定SteadyShot。 (活跃/标准/关)
录音	设定在拍摄动态影像时是否录制音频。 (开/关)
减少风噪声	减少拍摄动态影像时的风的噪声。 (开/关)
动态影像	根据要拍摄的被摄体或所需效果，选择曝光模式。 (程序自动/光圈优先/快门优先/手动曝光)

自定义菜单



减轻红眼闪光	减弱使用闪光灯时的红眼现象。 (开/关)
网格线	设定是否显示网格线以方便构图。 (三等分线网格/方形网格/ 对角+方形网格/关)
自动检视	设定自动检视，在拍摄后显示拍到的影像。 (10秒/5秒/2秒/关)
DISP按钮 (液晶屏)	按控制盘上的DISP设定液晶画面上显示的信息种类。 (图形显示/显示全部信息/ 无显示信息/数字水平量规/柱状图)
峰值水平	手动对焦拍摄时，设定以特定的色彩增强对焦范围的轮廓。 (高/中/低/关)

峰值色彩	设定用于增强轮廓的峰值功能的色彩。 (红/黄/白)
------	------------------------------



控制环	将所需功能分配到控制环。 (标准/曝光补偿/ISO/白平衡模式/ 创意风格/照片效果/变焦/快门速度/ 光圈/未设定)
控制环显示	设定在操作控制环时是否显示动画。 (开/关)
功能按钮	自定义Fn (功能) 按钮显示的功能。 (曝光补偿/对焦模式/ 自动对焦区域/ISO/拍摄模式/ 测光模式/闪光模式/闪光补偿/ 白平衡模式/ DRO/自动HDR / 创意风格/照片效果/美肤效果/ 影像质量/影像尺寸/笑脸/人脸检测/ 纵横比/ 未设定)
中央按钮功能	将所需功能分配到中央按钮。 (标准/AE锁定切换/AF/MF控制切换/ 放大对焦)
左按钮功能	将所需功能分配到左按钮。 (曝光补偿/拍摄模式/闪光模式/ 对焦模式/自动对焦区域/ 笑脸/人脸检测/自动肖像构图/ 美肤效果/ISO/测光模式/闪光补偿/ 白平衡模式/ DRO/自动HDR / 创意风格/照片效果/影像尺寸/ 纵横比/影像质量/存储/AE锁定切换/ AF/MF控制切换/放大对焦)

右按钮功能	将所需功能分配到右按钮。 (曝光补偿/拍摄模式/闪光模式/ 对焦模式/自动对焦区域/ 笑脸/人脸检测/自动肖像构图/ 美肤效果/ISO/测光模式/闪光补偿/ 白平衡模式/ DRO/自动HDR / 创意风格/照片效果/影像尺寸/ 纵横比/影像质量/存储/AE锁定切换/ AF/MF控制切换/放大对焦)
-------	---



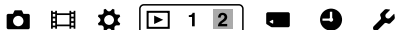
MF帮助	手动对焦时放大显示影像。 (开/关)
对焦放大时间	设定扩大显示的时间。 (2秒/5秒/无限制)
人脸优先跟踪	对被摄体跟踪对焦时，设定是否优先跟踪人脸。 (开/关)
人脸登记	注册、编辑想要优先对焦的人物。 (新登记/交换顺序/删除/ 全部删除)

播放菜单



静态/动态影像选择	切换显示静止影像与动态影像。 (文件夹视窗 (静态影像) / 文件夹视窗 (MP4) /AVCHD视窗)
删除	删除影像。 (多个影像/文件夹内全部/ 所有AVCHD视窗文件)

幻灯片播放	连续播放影像。 (重复/间隔/影像类型)
影像索引	显示影像列表。 (4张影像/9张影像)
3D观看	连接到3D兼容电视机观看3D影像。
保护	保护影像以防止误删除。 (多个影像/取消所有静态影像/ 取消所有动态影像(MP4) / 取消所有AVCHD视窗文件)
指定打印	为存储卡中想要打印的影像添加打印 命令标记。 (DPOF设置/日期打印)



照片效果	为影像添加效果并作为新文件保存。 (水彩画/插图)
音量设置	设定播放动态影像的音量。
回放显示	设定纵向拍摄的影像的播放方法。 (自动旋转/手动旋转)

存储卡工具菜单



格式化	格式化存储卡。
文件序号	选择为影像指定文件序号的方法。 (系列/复位)
选择REC文件夹	设定当前记录影像用的文件夹。
新文件夹	建立新文件夹，用于记录静止影像与 动态影像(MP4)。

修复影像数据库	修复影像的数据库文件，使其可以进行记录和播放操作。
显示存储卡剩余空间	显示当前动态影像的可拍摄时间和静态影像的可拍摄张数。

时钟设置菜单



日期时间设置	设定日期和时间。
区域设置	将时间调节为所选区域的当地时间。

设置菜单



菜单调出位置	更改调出菜单时的位置。可以将顶层菜单或将上次所选的菜单项目调出显示。 (菜单首页/上一次)
模式转盘指南	设定模式旋钮（各照相模式的说明）的显示。 (开/关)
液晶屏亮度	设定画面的亮度。 (自动/手动/晴朗天气)
自动关机开始时间	设定电源自动关闭的时间。 (30分钟/5分钟/2分钟/1分钟)
HDMI 分辨率	选择由HDMI向电视机输出的分辨率。 (自动/1080p/1080i)
HDMI 控制	当连接至“BRAVIA” Sync兼容电视机时，设定是否使用电视机遥控器进行操作。 (开/关)



上传设置*	为Eye-Fi卡（市售）的上传功能设定通信设置。 （开/关）
USB连接	设定将相机连接到电脑或USB设备时使用的模式。 （自动/海量存储器/MTP）
USB LUN设定	设定本机用USB与电脑等连接时的模式。 （多个/单个）
USB电源供给	设定是否使用USB供电功能。 （开/关）
音频信号	选择或关闭操作相机时发出的声音。 （开/关）

* 仅在Eye-Fi卡（另售）插入相机时显示。



版本	显示本机的软件版本。
语言	选择在菜单项目、警告和信息中使用的语言。
跌落传感器	设定跌落传感器功能。 （开/关）
演示模式	设定动态影像的演示为开/关。 （开/关）
初始化	将设置还原为默认值。 （恢复默认设置/拍摄模式复位/ 自定义复位）

您可以使用的存储卡

请参考以下列表选择使用的存储卡。可以在静止影像拍摄或动态影像拍摄中使用的存储卡以✓表示。

存储卡类型	静止影像	动态影像	在本手册中
Memory Stick PRO Duo	✓	✓(Mark2)	Memory Stick Duo
Memory Stick PRO-HG Duo	✓	✓	
Memory Stick Duo	✓	—	
Memory Stick Micro (M2)	✓	✓(Mark2)	Memory Stick Micro
SD存储卡	✓	✓ (级别4或更快)	SD卡
SDHC存储卡	✓	✓ (级别4或更快)	
SDXC存储卡	✓	✓ (级别4或更快)	
microSD存储卡	✓	✓ (级别4或更快)	microSD存储卡
microSDHC存储卡	✓	✓ (级别4或更快)	

• 不能使用MultiMediaCard。

有关能够记录的影像数/时间的详细说明，请参见第95至96页。请参考各容量的列表选择存储卡的容量。

注意

- 使用SD卡进行动态影像拍摄时，还请确认SD卡的级别。
- 即使用Micro USB连接线将相机连接到电脑或音频视频设备，也无法在不对应exFAT的电脑和音频视频设备上传输或播放记录在SDXC存储卡上的影像。连接之前，请确认设备对应exFAT。如果连接到不对应exFAT的设备，可能会出现格式化驱动器的要求。请不要格式化驱动器。将会丢失所有数据。（exFAT是SDXC存储卡采用的文件系统。）
- 不保证所有存储卡都可在本相机上使用。有关Sony以外厂商生产的存储卡，请咨询各厂商。
- 在本相机上使用“Memory Stick Micro”、microSD存储卡时，请务必装入专用的适配器中使用。

静止影像可记录数和动态影像的可记录时间

根据拍摄条件和存储卡的不同，静止影像数目和可记录时间可能会有所不同。

■ 静止影像

[影像尺寸]：[L:20M]

[纵横比]：[3:2]时*

(单位：张)

影像质量 \ 容量	用本相机格式化的存储卡					
	2GB	4GB	8GB	16GB	32GB	64GB
标准	295	590	1200	2400	4800	9600
精细	170	345	690	1350	2800	5500
RAW&JPEG	58	115	235	470	950	1900
RAW	88	175	355	710	1400	2850

* 将 [纵横比] 设定为 [3:2] 以外的设置时，可以记录多于上表所示数目的影像（设定为RAW时除外）。

注意

- 剩余可拍摄静止影像数目大于9999时，也会出现“9999”指示。
- 当在本相机上播放用其它相机拍摄的影像时，影像可能不会以实际影像尺寸显示。

动态影像

下表显示近似的最长记录时间。这些为所有动态影像文件的总时间。

容量 记录设置	用本相机格式化的存储卡					
	2GB	4GB	8GB	16GB	32GB	64GB
50i 24M (FX)	10分	20分	40分	1小时30分	3小时	6小时
50i 17M (FH)	10分	30分	1小时	2小时	4小时5分	8小时15分
50p 28M (PS)	9分	15分	35分	1小时15分	2小时30分	5小时5分
1440×1080 12M	15分	40分	1小时20分	2小时45分	5小时30分	11小时5分
VGA 3M	1小时10分	2小时25分	4小时55分	9小时55分	20小时	40小时10分

- 一次可连续拍摄的时间约29分钟。MP4格式动态影像文件的最大尺寸为约2 GB。

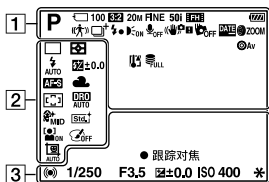
注意

- 由于本相机具备根据拍摄场景自动调节影像画质的VBR（可变比特率）功能，因此动态影像的可记录时间会有所不同。当录制快速移动的被摄体时，影像较清晰，但由于需要更多存储空间进行录制，因此可记录时间较短。取决于拍摄条件、被摄体或影像画质/尺寸设置，可记录时间也会有所不同。

屏幕上显示的图标列表

显示在屏幕上的图标指示相机状态。可以用控制盘上的 DISP 改变屏幕显示（第55页）。

拍摄模式图标列表



1

显示	说明
	照相模式
	存储卡/上传
100	可拍摄影像数
	静止影像的影像纵横比

显示	说明
20M/ 18M/ 17M/ 13M/ 10M/ 7.5M/ 6.5M/ 5.0M/ 4.2M/ 3.7M/ 3.2M/VGA 	静止影像的影像尺寸
RAW RAW+J FINE STD	静止影像的画质
50p 50i	动态影像的帧率
	动态影像的记录设置
	剩余电池电量
	电池电量警告
	场景识别图标

其他

显示	说明
	场景选择
	重叠设定显示
	闪光灯充电显示
	AF辅助照明
	不录制动态影像的音频
	减少风噪声
	SteadyShot
	震动警告
	跌落传感器OFF
	写入日期
	控制环的功能
	控制盘的功能
	过热警告
	数据库文件已满/数据库文件错误警告
	清晰影像缩放
	数字变焦
	正在写入数据
抓拍	正在导入静止影像

显示	说明
	不可拍摄静止影像
	定点测光圆
C:32:00	自检显示
	水准仪

2

显示	说明
	拍摄模式
	测光模式
	闪光模式/减轻红眼闪光
±0.0	闪光补偿
	对焦模式
	白平衡模式
	对焦区域
	DRO/自动HDR
	美肤效果

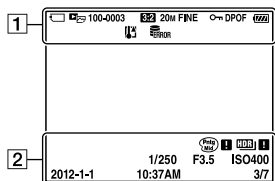
显示	说明
	创意风格
	笑脸/人脸检测
	照片效果
	自动肖像构图
	笑脸检测灵敏度指示

3

显示	说明
	跟踪对焦 显示跟踪对焦的功能介绍
	拍摄 0:12 动态影像的拍摄时间(分:秒)
	对焦
	快门速度
	光圈值
	手动测光
	曝光补偿值

显示	说明
	ISO感光度
	AE锁定
	快门速度指示
	光圈指示
	柱状图

观看模式图标列表



1

显示	说明
	存储卡/上传
	观看模式
	文件夹序号-文件序号
	静止影像的影像纵横比

其他

显示	说明
20M/18M/ 17M/13M/ 10M/7.5M/ 6.5M/5.0M/ 4.2M/3.7M/ 3.2M/VGA  WIDE  STD  16:9	静止影像的影像尺寸
RAW RAW+J FINE STD	静止影像的画质
50p 50i	动态影像的帧率
 FX  FH  PS  1080  VGA	动态影像的记录设置
AVCHD MP4	动态影像的文件格式
	保护
DPOF	DPOF (打印) 指定
	剩余电池电量
	电池电量警告
	过热警告
 FULL  ERROR	数据库文件已满/数据库文件错误警告
 AUTO	自动肖像构图影像

2

显示	说明
 	照片效果错误
 !	自动HDR影像警告
1/250	快门速度
F3.5	光圈值
ISO400	ISO感光度
2012-1-1 10:37AM	拍摄日期
3/7	影像编号/观看模式中的影像数目

学习更多有关相机的内容 (Cyber-shot 用户手册)



“Cyber-shot用户手册”是在线阅览用手册。有关使用方法的更详尽说明，请参阅该手册。

1 访问支持网页。

<http://www.sony.net/SonyInfo/Support/>

2 选择您所在的国家/地区。

3 通过在网站内搜索机型，查找本机的“Cyber-shot用户手册”。

- 有关本相机的机型，见相机的底面。

用搜索引擎搜索

还可以在您使用的搜索引擎中输入“机型”、“用户手册”进行搜索。

故障排除

如果使用相机时遇到问题，请尝试按下面的方法解决。

- ❶ 检查如下项目。并请参阅“Cyber-shot用户手册（HTML）”检查本机。

如果画面上出现诸如“C/E:□□:□□”的代码，请参阅“Cyber-shot用户手册”。

- ❷ 取出电池，等待大约一分钟后重新插入电池，然后打开相机的电源。

- ❸ 对设置进行初始化（第93页）。

- ❹ 向您的Sony经销商或当地授权的Sony维修站咨询。

电池和电源

无法装入电池。

- 确认电池的方向正确，然后将其插入，直到电池退出杆锁定（第16页）。

无法打开相机电源。

- 将电池装入相机后，可能需要少许时间对相机供电。
- 请检查是否正确地装入电池（第16页）。
- 即使不使用电池，也会由于自然放电而电量逐渐减少。请在充电后进行使用。
- 请检查电池类型是否为NP-BX1。

电源突然关闭。

- 根据相机和电池的温度，电源可能会自动关闭以保护相机。这种情况下，电源关闭前会在屏幕上显示信息。
- 如果有一段时间不操作相机，相机会自动关闭电源以避免消耗电池电力。再次接通相机电源。

剩余电量指示不正确。

- 在极热或极冷的地方使用相机时会导致该现象。
- 电池容量会随着时间的经过和使用次数的增加而减少。当每次充电后的可操作时间显著下降时，需要更换电池。请购买新的电池。

在电池充电期间电源/充电指示灯闪烁。

- 请检查电池类型是否为NP-BX1。
- 当使用长时间未使用的电池时，电源/充电指示灯偶尔闪烁。这种情况下，从相机中取出电池并重新装入。

虽然电源/充电指示灯熄灭并且充电结束，但电池并没有充电。

- 这是由于在极热或极冷的地方给电池充电所导致。确保在正常充电温度范围内（10℃至30℃）给电池充电。

摇晃相机时发出声音。

- 在未打开电源的状态下摇晃相机时有时会发出声音，但这不是故障。

拍摄

无法拍摄影像。

- 检查存储卡的剩余容量（第95页）。如果其容量已满，进行下列操作之一：
 - 删除不需要的影像（第70页）。
 - 更换存储卡。
- 当闪光灯充电时，不能拍摄影像。
- 当录制动态影像时，建议使用下列存储卡：
 - “Memory Stick PRO Duo”（Mark2）， “Memory Stick PRO-HG Duo”， “Memory Stick Micro”（Mark2）
 - SD存储卡、SDHC存储卡、SDXC存储卡、microSD存储卡、microSDHC存储卡（级别4或更快）

播放

无法播放影像。

- 确保将存储卡完全插入相机。
- 在您的电脑上变更过文件夹/文件名称。
- 如果文件中含有在电脑上处理过的影像或使用其它相机拍摄的影像，不保证能够在本相机上播放这些文件。
- 相机处于USB模式。卸除USB连接。
- 用“PlayMemories Home”播放用本相机存储在电脑上的影像。如果在Mac上播放影像，请使用Mac上安装的应用程序。

从本机内部发出很大的爆裂声。

- 使用闪光灯拍照时，与普通灯泡一样，闪光灯有时有极少可能会由于温度的骤变造成灯罩的“裂化”，并且由于闪光灯造型等原因可能同时伴有爆裂声，敬请注意。此爆裂声并非产品功能出现异常的表现，用户无需为此担心。如果您的机器出现该“裂化”现象，请您携带机器到就近的指定维修网点获得妥善处理。如有任何疑问，敬请拨打索尼中国客户服务热线4008106000获得帮助。

使用须知

请勿在下列地方使用/存放相机

- 极热、极冷或潮湿的地方
在诸如停放在阳光下的车中等场所，相机机身可能会变形，而且可能会造成故障。
- 在阳光直射或者靠近加热器的地方存放相机
相机机身可能会褪色或变形，而且可能会造成故障。
- 有摇摆振动的地方
- 靠近强磁场的地方
- 有沙或灰尘的地方
小心不要让沙子或灰尘进入相机内。这可能会造成相机故障，有时候这种故障是无法修理的。

关于携带

请勿把相机放在裤子或裙子的后衣兜里时坐在椅子等上面。这可能会造成相机故障或损坏相机。

关于清洁

清洁镜头和闪光灯发光处

使用软布擦拭镜头和闪光灯发光处以清除指纹、灰尘等。

清洁相机表面

用蘸少许水的软布清洁相机表面，然后用干布擦拭表面。为防止损坏涂层或外壳：

- 请不要让相机沾上化学产品，如稀释剂、汽油、酒精、一次性擦布、驱虫剂、防晒霜或杀虫剂等
- 手上沾有上述物品时请勿接触相机
- 请勿让相机与橡胶或乙烯基长期接触

关于操作温度

本相机设计用于在约0°C至40°C的温度范围内使用。不建议在超出该范围的极冷或极热的地方拍摄。

关于湿气凝聚

如果将本相机从寒冷的场所直接带到暖和的场所，湿气可能会在相机内侧或外侧凝聚。凝聚的湿气可能会引起相机故障。

如果发生了湿气凝聚

关闭相机电源，等待大约一小时让湿气蒸发。请注意，如果您试图在镜头内残留有湿气的状态下拍摄，将无法拍摄到清晰的影像。

关于内置备用充电电池

本相机设有一内置充电电池，不管电源开启或关闭，该电池将一直保持日期、时间和其它设置。使用相机期间，将持续对该充电电池进行充电。然而，如果您使用相机的时间很短，该电池将逐渐放电，如果您约一个月完全不使用本相机，电池将完全放电。在这种情况下，使用相机前请务必给该充电电池充电。然而，即使未给该充电电池充电，您仍然可以使用本相机。但是，相机不会显示日期和时间。

内置备用充电电池的充电方法

将电量充足的电池插入相机，然后在相机电源关闭状态下将相机放置24小时或以上。

电池

关于给电池充电

建议您在10°C至30°C的环境下对电池充电。在该温度范围外可能无法为电池充足电。

有效地使用电池

- 在低温环境条件下电池的性能将降低。因此在寒冷场所，电池的使用时间会缩短。为能够确保更长时间地使用电池，建议将电池放入贴身的口袋里予以保暖，并在即将开始拍摄之前插入相机。
- 如果频繁使用闪光灯或变焦等进行拍摄，电池电量会较快耗尽。
- 建议您备有为预计拍摄时间二或三倍的备用电池，并在实际拍摄之前进行试拍。
- 电池不防水。请勿让电池淋水。
- 不要将电池放置在高温的场所，例如炎热的车中，或者暴露于直射的阳光下。
- 当电池端子变脏时，可能无法打开相机电源，可能无法给电池充电或可能发生其他问题。这种情况下，用软布或棉棒轻轻擦掉所有灰尘。

如何存放电池

- 即使在长时间不使用电池时，为了维持电池的性能，请大约每年给电池进行一次充电，然后在相机上完全用尽电力。之后将本机存放在干燥阴凉的地方。
- 若要用尽电池电量，让相机处于幻灯片播放（第68页）模式直到电源关闭为止。
- 为了保持电池端子清洁和防止短路，当携带和存放时请将电池放在塑料袋等里面，以使其与其他金属物品等隔离。

关于电池寿命

- 电池寿命是有限的。电池容量会随着时间的经过和使用次数的增加而减少。如果每次充电后电池使用时间明显缩短，大概是更换新电池的时候。
- 根据每个电池的存放和操作状态以及使用环境的不同，其寿命有所不同。

兼容电池

NP-BX1（附件）只能在对应X类型的Cyber-shot上使用。

Eye-Fi卡

Eye-Fi卡在美国、加拿大、日本和一些欧盟国家有售。（2012年6月时）

- 有关Eye-Fi卡的详细信息，请直接与Eye-Fi卡的制造商或销售商联系。
- Eye-Fi卡只能在购卡所在的国家/地区使用。由于当地的限制，您可能要承担法律责任。

主要规格

相机

[系统]

影像传感器:

13.2 mm × 8.8 mm
(1.0型)

Exmor CMOS传感器

相机的总像素数:

约2090万像素

相机的有效像素数:

约2020万像素

镜头: Carl Zeiss Vario-Sonnar T* 3.6倍变焦镜头

f = 10.4 mm - 37.1 mm
(28 mm - 100 mm
(35 mm胶片等效)) ,
F1.8 (W) - F4.9 (T)

拍摄动态影像时

(16:9) :

29 mm - 105 mm*

拍摄动态影像时

(4:3) :

36 mm - 128 mm*

* [SteadyShot] 为
[标准] 时

SteadyShot: 光学

曝光控制: 自动、光圈优先、快门优先、手动曝光、场景选择 (13种模式)

白平衡模式: 自动/日光/阴影/多云/白炽灯/荧光灯
(暖白色/冷白色/日光白色/日光) /闪光灯/
色温/滤光片 /自定义
信号格式: PAL彩色、CCIR
标准

文件格式:

静止影像格式:

对应JPEG (DCF、Exif、MPF Baseline)、DPOF
兼容

动态影像格式 (AVCHD格式):

AVCHD格式版本2.0兼容

视频: MPEG-4 AVC/H.264

音频: Dolby Digital
2ch

配备有Dolby Digital
Stereo Creator

•由Dolby Laboratories
授权制造。

动态影像格式 (MP4格式):

视频: MPEG-4 AVC/H.264

音频: MPEG-4 AAC-LC
2ch

其他

记录媒体:

“Memory Stick Duo”、
“Memory Stick
Micro”、SD卡、
microSD存储卡

闪光灯: 闪光范围 (ISO感
光度 (推荐曝光指数)

设定为自动时)

约0.3 m - 17.1 m (W) /

约0.55 m - 6.3 m (T)

[输入和输出接口]

HDMI接口: HDMI微型接口

Micro USB接口: USB通信

USB通信: Hi-Speed USB

(USB 2.0)

[画面]

液晶画面:

7.5 cm (3.0型)、TFT
驱动

总点数: 1 228 800点

[电源、常规]

电源: 可重复充电电池

NP-BX1、3.6 V

电源适配器AC-UD10、
5 V

耗电量 (拍摄时):

约1.5 W

操作温度: 0°C至40°C

存放温度: -20°C至+60°C

尺寸 (符合CIPA标准):

101.6 mm×58.1 mm×

35.9 mm (长/高/宽)

重量 (符合CIPA标准)

(包括NP-BX1电池、

“Memory Stick

Duo”): 约240 g

麦克风: 立体声

扬声器: 单声道

Exif Print: 兼容

PRINT Image Matching III:

兼容

电源适配器AC-UD10

电源要求:

交流100 V至240 V、

50 Hz/60 Hz、0.2 A

输出电压:

直流5 V、1 500 mA

操作温度: 0°C至40°C

存放温度: -20°C至+60°C

尺寸: 约78 mm×22 mm×

36 mm (长/高/宽)

重量: 约45 g

可重复充电电池NP-BX1

使用电池: 锂离子电池

最大电压: 直流4.2 V

额定电压: 直流3.6 V

最大充电电压: 直流4.2 V

最大充电电流: 1.89 A

容量: 4.5 Wh (1 240 mAh)

设计及规格如有变更, 恕不
另行通知。

商标

- 下列标记是Sony Corporation的商标。
Cyber-shot、“Cyber-shot”、“Memory Stick”、、“Memory Stick PRO”、**MEMORY STICK PRO**、“Memory Stick Duo”、**MEMORY STICK DUO**、“Memory Stick PRO Duo”、**MEMORY STICK PRO DUO**、“Memory Stick PRO-HG Duo”、**MEMORY STICK PRO-HG DUO**、“Memory Stick Micro”
- Blu-ray Disc™和Blu-ray™是Blu-ray Disc Association的商标。
- AVCHD Progressive和AVCHD Progressive标识是Sony Corporation和Panasonic Corporation的商标。
- Dolby和双D符号是Dolby Laboratories的商标。
- HDMI、HDMI标识和High Definition Multimedia Interface是HDMI Licensing LLC的商标或注册商标。

- Microsoft、Windows、DirectX和Windows Vista是Microsoft Corporation在美国和/或其他国家的注册商标或商标。
- Mac、Mac OS、iMovie是Apple Inc.的注册商标或商标。
- Intel、Pentium和Intel Core是Intel Corporation的注册商标或商标。
- SDXC标志是SD-3C, LLC的商标。
- MultiMediaCard是MultiMediaCard Association的商标。
- “PlayStation”是Sony Computer Entertainment Inc.的注册商标。
- Eye-Fi是Eye-Fi, Inc.的商标。
- 此外，在本说明书中所使用的系统和产品的名称通常是各自的开发商或制造商的注册商标或商标。但是在本手册中并未在所有场合使用™或®标识。



LITHIUM ION X
TYPE



AVCHD
Progressive

HDMI
HIGH DEFINITION MULTIMEDIA INTERFACE

索引

A

AF辅助照明..... 86

B

白平衡模式..... 85

版本..... 93

曝光补偿..... 56

保护..... 91

变焦..... 37

噪音..... 81

播放..... 33、68

C

菜单调出位置..... 92

测光模式..... 85

场景选择..... 58

长时曝光降噪..... 86

程序自动..... 36

充电..... 16

宠物..... 58

创意风格..... 86

初始化..... 93

存储..... 47

存储卡..... 22、94

D

打印..... 72

电池..... 16

调出存储..... 47

跌落传感器..... 93

DISP..... 55

DISP按钮（液晶屏）..... 88

DMF..... 63

动态影像..... 31、68

动作防抖..... 58

DRO/自动HDR..... 85

Dual Rec..... 32

对焦放大时间..... 90

对焦模式..... 62

DVD..... 78

E

Eye-Fi..... 108

F

风景..... 59

峰值色彩..... 89

峰值水平..... 88

Fn（功能）按钮..... 64

G

高感光度..... 59

高ISO降噪..... 86

跟踪对焦..... 41

格式化..... 70

功能按钮..... 64

光圈优先..... 44

规格..... 109

H	
HDMI分辨率.....	92
HDMI控制.....	92
幻灯片播放.....	68
黄昏.....	59
回放显示.....	91
I	
Image Data Converter	76
ISO.....	61
J	
减轻红眼闪光.....	88
减少风噪声.....	88
记录设置.....	87
静态/动态影像选择.....	90
计算机.....	73
K	
可记录的影像数和时间	95
控制环.....	65
控制环显示.....	89
快门优先.....	45
L	
连拍.....	54
录音.....	88
M	
Mac.....	75
美肤效果.....	85
美食.....	59
MENU.....	83
MF帮助.....	90
模式转盘指南.....	92

P	
拍摄.....	29、31
拍摄建议.....	35
拍摄技巧列表.....	87
拍摄模式.....	54
屏幕显示列表.....	97
PlayMemories Home.....	26

Q	
清晰影像缩放.....	37
全景.....	42
全景：方向.....	84
区域设置.....	92

R	
人脸登记.....	90
人脸优先跟踪.....	90
人像自拍.....	54
日期时间设置.....	25

S	
扫描拍摄.....	42
扫描全景.....	42
色彩空间.....	86
删除.....	70
上传设置.....	93
闪光补偿.....	85
闪光模式.....	51
时钟设定.....	24
手持夜景.....	59
手动曝光.....	46
数字变焦.....	37
SteadyShot.....	86、88
所选面部记忆.....	41

U	
USB电源供给.....	93
USB连接.....	93
USB LUN设定.....	93

W	
网格线.....	88
微距.....	59
文件格式.....	32
文件序号.....	91
Windows.....	73

X	
相机内功能介绍.....	34
显示存储卡剩余空间.....	92
显示内容.....	55
笑脸/人脸检测.....	85
肖像.....	58
写入日期.....	82
新文件夹.....	91
修复影像数据库.....	92
选择REC文件夹.....	91

Y	
烟火.....	59
演示模式.....	93
夜景.....	59
液晶屏亮度.....	92
夜景肖像.....	59
影像尺寸.....	48
影像尺寸 (Dual Rec)	
.....	87
影像索引.....	67
影像质量.....	48
音量设置.....	91
^{CS} 音频信号.....	81

用户手册.....	101
右按钮功能.....	90
运动.....	58
语言.....	93

Z	
在电视机上观看影像.....	71
增强自动.....	39
照片创作.....	57
照片效果.....	59
照相模式.....	36
指定打印.....	91
智能自动.....	39
制作动态影像光盘.....	78
中央按钮功能.....	89
自动对焦区域.....	85
自动关机开始时间.....	92
自动检视.....	88
自动肖像构图.....	85
自拍.....	54
纵横比.....	84
左按钮功能.....	89

符号、数字顺序	
3D观看.....	91



其他

在我们的客户支持网站可以查询到本产品新增的信息和日常问题的答案。

制造商： 索尼公司
总经销商： 索尼（中国）有限公司
总经销商地址： 北京市朝阳区太阳宫中路12号楼
冠城大厦701
日本制造（主机）
出版日期： 2012年5月

<http://www.sony.net/>

使用基于不含有VOC（挥发性有机成分）的植物油的油墨在70%以上再生纸上印刷。



4429665110

©2012 Sony Corporation Printed in China