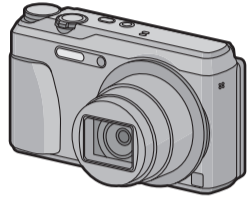


中文 (简体)

Panasonic



使用说明书
数码相机
型号 DMC-ZS35

请于使用前仔细阅读操作使用说明书,并妥善保管。

-如果看到此符号的话-

在欧盟以外其它国家的废物处置信息
此符号仅在欧盟有效。
如果要废弃此产品,请与当地机构或经销商联系,获取正确的废弃方法。



GK

VQT5H37
F0314MG0

制造商: 松下电器产业株式会社
日本大阪府门真市大字门真 1006 番地
Web Site: http://panasonic.net
进口商: 松下电器(中国)有限公司
北京市朝阳区景华南街5号
远洋光华中心C座3层、6层
原产地: 中国
标准代号: Q/QXDZ 107-2014

2014年3月发行
在中国印刷

“高级功能使用说明书(PDF格式)”中有更详细的使用说明。要想阅读,请从网站上下载。
http://panasonic.jp/support/dsc/oi/index.html?model=DMC-ZS35&dest=GK
•请单击所需的语言。
•要想浏览或打印使用说明书(PDF格式),需要用到 Adobe Reader。
可以从下面的网站上下载您的操作系统可以使用的 Adobe Reader 版本,然后进行安装。(截至 2014 年 1 月)
http://www.adobe.com/products/acrobat/readstep2.html



化学物质含有表

Table with columns for substance names (铅, 汞, 镉, 六价铬, 多溴联苯, 多溴二苯醚) and presence indicators (X, O).

与产品配套使用的电池组的环保使用期限为 5 年。

亲爱的顾客,我们很高兴能借此机会感谢您购买此款 Panasonic 数码相机。请您仔细阅读本使用说明书,并将其妥善保管以备日后参考。

请严格遵守版权法。若非个人使用,复制先期录制的磁带、磁盘、其他出版物或播放材料都侵犯版权法。即使是个人使用,也严禁复制某些特定的材料。

安全注意事项

警告:

- 为了减少火灾、触电或产品损坏的危险,请勿让本机遭受雨淋、受潮、滴上或溅上水。
• 请仅使用推荐的附件。
• 请勿卸下盖子。
• 请勿自行维修本机。请向有资格的维修人员请求维修。

电源插座应安装在设备附近并易于触及。

产品标识

Table with columns: 产品, 位置. Rows: 数码相机, 底部.

关于交流电源适配器(提供)

注意! 为了减少火灾、触电或产品损坏的危险,请勿将本机安装或置于书柜、壁橱或其他密闭的空间里。请确保本机通风良好。

• 连接了交流电源适配器时,本机处于待机状态。只要交流电源适配器和电源插座相连,原电路就会始终“带电”。

关于电池组

注意 如果电池更换得不正确,会有发生爆炸的危险。请仅用制造商建议使用的类型的电池进行更换。

- 请勿将电池加热或接触明火。
• 请勿将电池长时间放置在门窗紧闭受阳光直射的汽车内。

警告 电池有发生火灾、爆炸和灼伤的危险。请勿拆卸、加热至 60°C 以上或焚烧。

使用时的注意事项

- 请勿使用其他任何 USB 连接线,只使用提供的 USB 连接线或正品的 Panasonic USB 连接线(DMW-USBC1;可选项)。
• 请使用带 HDMI 标志的“High Speed HDMI micro 电缆”。不符合 HDMI 标准的电缆不会工作。
“High Speed HDMI micro 电缆”(D 型 - A 型插头,最长 2 m)
• 请勿使用其他任何交流电源适配器,只使用提供的交流电源适配器。
• 请始终使用正品的 Panasonic AV 电缆(DMW-AVC1;可选项)。
• 请始终使用正品的 Panasonic 电池(DMW-BCM13GK)。
• 如果使用其他品牌的电池,我们不能保证本产品的品质。
• 请将记忆卡放在儿童接触不到的地方,以防儿童吞食。
使本机尽可能远离电磁设备(如微波炉、电视机、视频游戏机等)。
• 如果在电视机上方或其附近使用本机,本机上的图像和/或声音可能会受到电磁辐射的干扰。
• 请勿在移动电话附近使用本机,否则可能会影响图像和/或声音的品质。
• 扬声器或大型电机产生的强磁场,可能会损坏拍摄的数据或使图像失真。
• 电磁波辐射可能会对本机产生负面影响,以致干扰图像和/或声音。
• 如果本机由于受电磁设备的影响而停止正常工作,请关闭本机,并取出电池或按下交流电源适配器。然后,重新插入电池或重新连接交流电源适配器并开启本机。

请勿在无线电发射器或高压线附近使用本机。如果在无线电发射器或高压线附近拍摄,拍摄的图像和/或声音可能会受到负面影响。

- 请在清洁相机前取出电池或从电源插座上断开电源插头。
• 请勿用力按压监视器。
• 请勿用力按压镜头。
• 请勿用杀虫剂或挥发性化学药品喷洒相机。
• 请勿让橡胶或塑料制品与相机长期接触。
• 请勿使用汽油、稀释剂、酒精、厨房清洁剂等溶剂清洁相机,否则可能会损坏外壳,或涂层可能会剥落。
• 请勿将相机的镜头对着太阳放置,因为太阳的光线可能会导致相机发生故障。
• 请务必使用提供的接线和电缆。
• 请勿延长接线或电缆。
• 在存取(影像写入、读取、删除和格式化等)过程中,请勿关闭本机、取出电池、记忆卡或者拨开交流电源适配器(提供)。此外,请勿使相机受到震动、撞击或静电。

• 由于电磁波、静电或者相机或记忆卡的故障,内置内存或记忆卡上的数据可能会受损或丢失。建议将重要数据保存到 PC 等设备中。
• 请勿在 PC 或其他设备上格式化记忆卡。为了确保正常工作,请仅在相机上格式化记忆卡。

- 相机在出厂时,电池未充电。请在使用前给电池充电。
• 请仅在将电池插入到本机中时给电池充电。
• 请勿取下或损坏电池上的外标签。
• 电池是可充电的锂离子电池。如果温度过高或过低,电池的工作时间将会变短。
• 使用后、充电过程中和充电后,电池都会变热。在使用过程中,相机也变热。这并非故障。
• 请勿将任何金属物品(夹子等)放置在电源插头的接点附近或电池附近。
• 请将电池存放在温度相对稳定,并且凉爽、干燥的地方:(推荐温度:15°C 至 25°C,推荐的湿度:40%RH 至 60%RH)
• 请勿在完全充电的状态下长时间存放电池。长时间存放电池时,建议每年给电池充一次电。完全放电后,从相机中取出电池,再存放起来。

标准附件

在使用相机之前,请确认包装内是否提供了所有附件。

Table listing accessories: 电池组, 交流电源适配器, USB 连接线, 腕带.

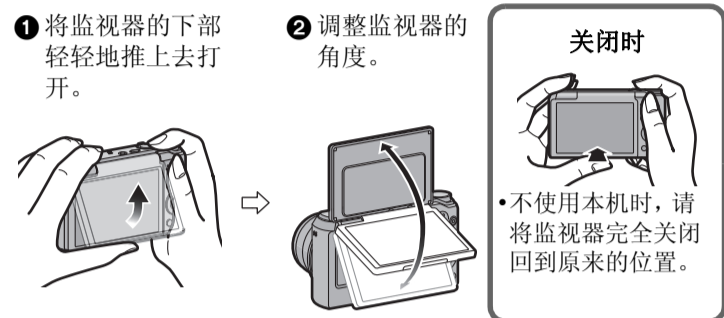
主要部件的名称

- 1 快门按钮
2 模式转盘
3 变焦杆
4 闪光灯
5 自拍定时器指示灯 / AF 辅助灯
6 相机 [ON/OFF] 按钮
7 [Wi-Fi] 按钮
8 麦克风
9 扬声器
10 镜头
11 镜筒
12 镜头挡板

- 13 充电指示灯
14 Wi-Fi 连接指示灯
15 监视器
16 [EXPOSURE] 按钮
17 [MENU/SET] 按钮
18 [DISP.] 按钮
19 [HDMI] 接口
20 [AV OUT/DIGITAL] 接口
21 动态影像按钮
22 [C] (回放) 按钮
23 指针按钮
24 [Q.MENU] 按钮 / [ON] (删除/取消) 按钮

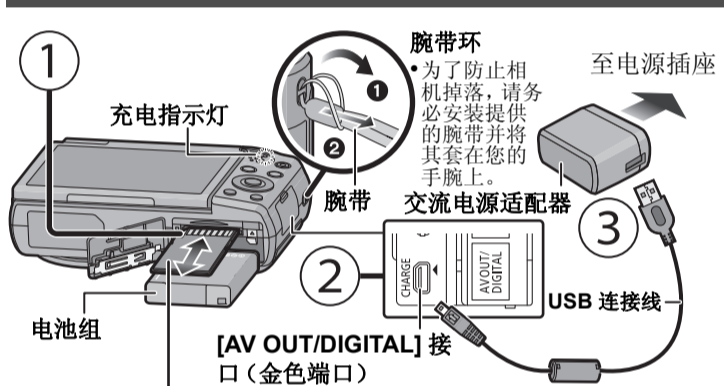
- 25 三脚架插座
26 记忆卡 / 电池盖
27 释放开关

调整监视器角度



- 请注意不要让监视器夹到手指等。
• 旋转监视器时,请注意不要太用力或者使相机掉落。否则,可能会导致划伤和故障。
• 如果像图中所显示的那样旋转监视器,自拍模式开始。

准备

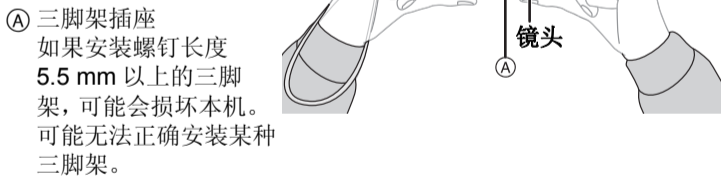


SD 记忆卡(可选项)
• 本机可以使用符合 SD 视频标准的以下的记忆卡。(在本文中,这些记忆卡统称为记忆卡。)
SD 记忆卡(8 MB 至 2 GB)
SDHC 记忆卡(4 GB 至 32 GB)
SDXC 记忆卡(48 GB, 64 GB)

充电时间 约 210 分钟
• 充电完成时,充电指示灯会熄灭 - 然后可以将相机从电源插座或 PC 上拔开。

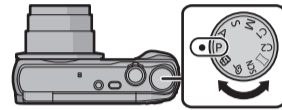
拍摄优质图像的技巧

双手平稳地持拿相机,两臂放在身体两侧保持不动,两脚稍微分开站立。
• 请注意不要将手指放在闪光灯、AF 辅助灯、麦克风、扬声器或镜头等的上面。



选择拍摄模式

通过转动模式转盘来切换模式。
• 慢慢地转动模式转盘,准确地调整到每个模式。

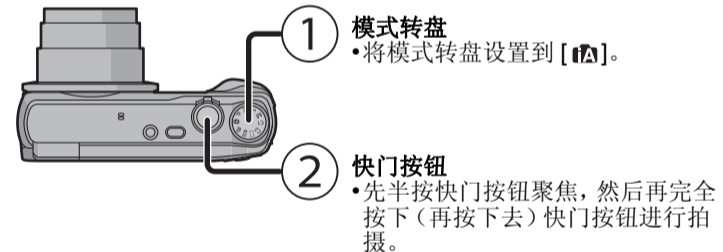


拍摄模式的列表

Table listing camera modes: 智能自动模式, 程序 AE 模式, 光圈优先 AE 模式, 快门优先 AE 模式, 手动曝光模式, 自定义模式, 全景拍摄模式, 场景模式, 创意控制模式.

使用自动功能拍摄(智能自动模式)

对于初学者或想要靠相机自身进行设置然后轻松进行拍摄的用户,推荐本模式。



场景判别

相机判别出最适当的场景时,相关场景的图标先以蓝色显示 2 秒,然后颜色变成通常的红色。

Table showing scene icons and their corresponding camera settings like [i- 风景], [i- 夜景], [i- 日落].

*1 仅当闪光灯设置为 [iA] 时显示。
*2 仅当 [智能手持夜景拍摄] 设置为 [ON] 时显示。

使用变焦

使用广角,可使被摄物体显得更远: 朝广角端(左侧 W)转动变焦杆。



使用远摄,可使被摄物体显得更近: 朝远摄端(右侧 T)转动变焦杆。



光学变焦

放大而不使画质变差。
最大倍率: 20x
延伸光学变焦(EZ)
选择了用 [EZ] 指示的任何图像尺寸时,本功能工作。可以比光学变焦更进一步放大,而不使画质变差。
最大倍率: 45x (包括了光学变焦倍率。放大倍率会根据 [图像尺寸] 设置的不同而有所不同。)

智能变焦

[拍摄] 菜单中的 [i ZOOM] 设置为 [ON] 时启用。可以在抑制画质变差的同时最大放大到原变焦倍率的 2 倍。

数码变焦

[拍摄] 菜单中的 [数码变焦] 设置为 [ON] 时,本功能工作。虽然每次进一步放大画质都会变差,但是可以最大放大到原变焦倍率的 4 倍。

更改功能和设置

可以使用 [MENU/SET] 更改功能和设置。(根据拍摄模式,某些功能和设置将无法进行选择。)

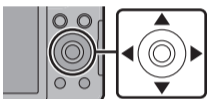


Table showing menu options and their settings, such as [AF] (自动对焦模式), [i] (微距对焦), [i] (闪光灯设置).

便于拍摄的菜单

■ [图像尺寸]
用本相机拍摄的图像被保存为最多约 16 百万像素的图像数据。像素数越小,可拍摄的图像数量会越多。
• 画质 [i]

Table showing image size options: 16M (4:3), 3M (4:3), 0.3M (4:3).

■ [质量]
设置保存图像时的压缩率。

Table showing quality settings: [i] (精细), [i] (标准), [i] (画质).

■ [感光度]
使用本模式可以设置光线灵敏度 (ISO 感光度)。设置较高的值,即使在暗处,也可以拍摄出明亮的图像。

Table showing ISO sensitivity settings: [100], [3200].

■ [日期印记]
可以拍摄出带拍摄日期及时间的图像。

Table showing date and time stamp settings: [日期], [日/时], [OFF].

录制动态影像

本机可以以 MP4 格式录制动态影像。



- 1 **模式转盘**
 - 可以录制适合各拍摄模式的动态影像。(无法用全景拍摄模式录制动态影像。)
- 2 **动态影像按钮**
 - 录制动态影像时, 录制状态指示灯(红)会闪烁。
 - 通过再次按动态影像按钮停止录制。

• 通过按快门按钮, 可以在动态影像录制过程中拍摄图像。(同步录制)*

* 在下列情况下, 不能进行同步录制:

- [录制质量] 设置为 [VGA] 时
- [微型画效果] (创意控制模式)

■关于画质设置
可以在 [动态影像] 菜单的 [录制质量] 中更改动态影像的画质。

设置内容	尺寸	帧率	比特率	高宽比
[FHD]	1920×1080	25p	20 Mbps	16:9
[HD]	1280×720		10 Mbps	
[VGA]	640×480		4 Mbps	

• 在下列情况下, 此设置被固定为 [VGA]。

- 录制到内置内存中时
- [微型画效果] (创意控制模式)

• 动态影像的最长可以连续录制的时间为 29 分 59 秒, 相当于约 4 GB 的文件大小。

• 可以在屏幕上确认可拍摄的时间。([FHD] 时, 文件大小会变大, 导致可拍摄的时间变得短于 29 分 59 秒)

■关于录制动态影像时的变焦

• 在动态影像录制过程中, 无法使用延伸光学变焦和智能变焦。

• 如果使用延伸光学变焦或智能变焦, 开始或结束录制动态影像时视角可能会改变很大。

回放



- 1 **[] (回放) 按钮**
 - 使用此按钮回放图像。
 - 2 **指针按钮**
 - 选择图像
- [] (删除 / 取消) 按钮
[] (删除 / 取消) 按钮

设置菜单

本机机为您提供菜单, 既可以根据您的喜好来设置拍摄和回放图像的设置, 又可以让您享有更多使用相机的乐趣, 以及更容易地使用相机。

- 按 [MENU/SET]。
- 按 [] / [] / [] 选择菜单, 然后按 [MENU/SET]。

菜单	设置的说明
[拍摄]	使用此菜单可以设置正在拍摄的图像的颜色、感光度或像素数等。
[动态影像]	使用此菜单可以设置画质等动态影像的设置。
[回放模式]	使用此菜单可以选择回放方式。选项包括幻灯片放映。
[回放]	使用此菜单可以对所拍摄的图像进行更改。例如, 可以对所拍摄的图像设置保护, 或进行剪裁。
[设置]	使用此菜单可以执行时钟设置、操作音音调的设置以及使您更容易操作相机的其他设置。
[Wi-Fi]	使用此菜单可以进行连接到 Wi-Fi 或使用 Wi-Fi 功能时所需的设置。

- 按 [] / [] 选择菜单项, 然后按 [MENU/SET]。
 - 到达最下面时会切换到下一页。(也可以通过转动变焦杆来进行切换)
- 按 [] / [] 选择设置, 然后按 [MENU/SET]。
 - 根据菜单项的情况, 其设置可能不显示或者以不同的方式显示。

■关闭菜单

反复按 [] / [] 直到显示拍摄 / 回放画面。

- 也可在拍摄模式下, 半按快门按钮结束菜单画面。
- 由于规格的原因, 根据相机上所使用的模式或菜单设置的不同, 会有无法设置或无法使用的功能。

可以用 Wi-Fi® 功能做什么

本相机不能通过公共无线 LAN 连接到无线网络。

用智能手机 / 平板电脑控制



在智能手机 / 平板电脑上安装专用的智能手机 / 平板电脑应用程序 "Panasonic Image App"。

- 操作系统 (截至 2014 年 1 月)
- Android™ 的应用程序: Android 2.3.3 以上
→ 从 Android 设备访问以下网址, 然后安装 "Panasonic Image App"
http://home.panasonic.cn/support/download/imaging_app.html
- iOS 的应用程序: iOS 5.0 以上
→ 请从 App Store™ 中检索 "Panasonic Image App" 或 "LUMIX", 然后安装应用程序。

• 请使用最新的版本。

• 某些智能手机 / 平板电脑可能无法正常工作。有关 "Image App" 的信息, 请参阅下面的支持网站。
<http://panasonic.jp/support/global/cs/dsc/>

* 在本说明书中, 该应用程序被称为 "Image App"。

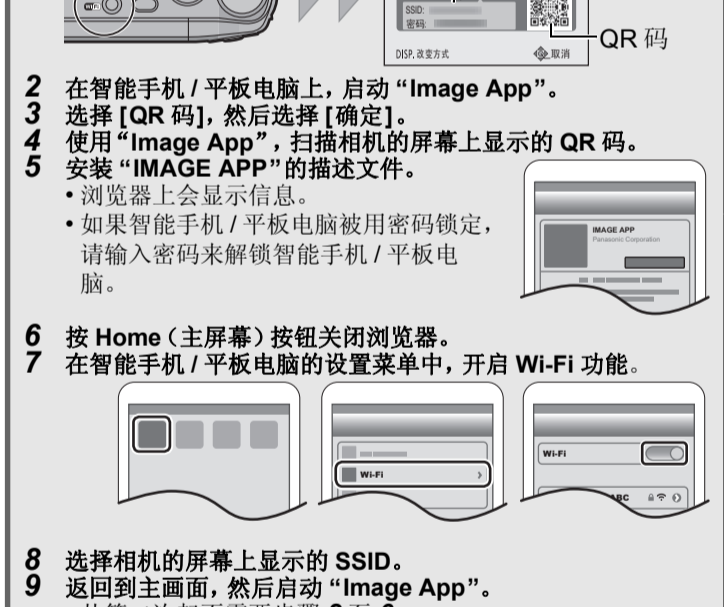
将影像发送至 PC 时



连接到智能手机 / 平板电脑

使用 QR 码设置连接 (如果使用的是 iOS 设备 [iPhone/iPod touch/iPad])

- 按住 [Wi-Fi]。
 - 相机的屏幕上会显示 QR 码。
- 在智能手机 / 平板电脑上, 启动 "Image App"。
- 选择 [QR 码], 然后选择 [确定]。
- 使用 "Image App", 扫描相机的屏幕上显示的 QR 码。
- 安装 "IMAGE APP" 的描述文件。
 - 浏览器上会显示信息。
 - 如果智能手机 / 平板电脑被用密码锁定, 请输入密码来解锁智能手机 / 平板电脑。
- 按 Home (主屏幕) 按钮关闭浏览器。
- 在智能手机 / 平板电脑的设置菜单中, 开启 Wi-Fi 功能。



使用 QR 码设置连接 (如果使用的是 Android 设备)

- 按住 [Wi-Fi]。
 - 相机的屏幕上会显示 QR 码。
- 在智能手机 / 平板电脑上, 启动 "Image App"。
- 选择 [QR 码]。
- 使用 "Image App", 扫描相机的屏幕上显示的 QR 码。

■输入密码设置连接

- 按住 [Wi-Fi]。
 - 相机的屏幕上会显示密码。

- 在智能手机 / 平板电脑的设置菜单中, 开启 Wi-Fi 功能。
- 选择相机的屏幕上显示的 SSID。
- 输入相机的屏幕上显示的密码。

- 在智能手机 / 平板电脑上, 启动 "Image App"。
- 用智能手机 / 平板电脑控制相机
- 连接到智能手机 / 平板电脑。
 - 选择 "Image App" 的画面上的 []。

- 在智能手机 / 平板电脑上回放相机的影像
- 连接到智能手机 / 平板电脑。
 - 选择 "Image App" 的画面上的 []。
 - 触摸影像进行放大。
 - 无法回放动态影像。

■将相机的影像保存到智能手机 / 平板电脑中

- 连接到智能手机 / 平板电脑。
- 选择 "Image App" 的画面上的 []。
- 按住影像, 然后拖动影像将其保存到智能手机 / 平板电脑上。
 - 无法保存动态影像。

■从智能手机 / 平板电脑将位置信息发送至相机
可以从智能手机 / 平板电脑获取位置信息, 然后将其写入到影像上。

- 有关操作方法的更多详情, 请参阅 "Image App" 菜单中的 [帮助]。

通过无线接入点设置与 PC 连接

创建影像的目的文件夹

要将图像发送至 PC, 需要先在 PC 上创建目的文件夹。

- 创建由字母数字字符组成的 PC 用户账户 [账户名 (最多 254 个字符) 和密码 (最多 32 个字符)]。
- 如果账户包含非字母数字字符, 创建接收文件夹的尝试可能会失败。

(对于 Windows)
支持的操作系统: Windows® XP/Windows Vista®/Windows® 7/Windows® 8/Windows® 8.1
例如: Windows 7

- 选择目的文件夹, 然后右键单击。
- 选择 [属性], 然后对文件夹设置共享。

有关详情, 请参阅 PC 的使用说明书或操作系统上的 Help (帮助)。

(对于 Mac)
支持的操作系统: OS X v10.5 至 v10.9
例如: OS X v10.8

- 选择目的文件夹, 然后单击以下项目: [文件] → [显示简介]
- 对文件夹设置共享。

有关详情, 请参阅 PC 的使用说明书或操作系统上的 Help (帮助)。

将影像发送至 PC

可以将本机拍摄的图像和动态影像发送至 PC。

本说明书中记述的连接方式是示例。有关其他连接方式的详情, 请参阅 "高级功能使用说明书 (PDF 格式)"。

准备:

- 如果从标准设置改变了目的 PC 的工作组, 也需要在 [计算机连接] 中改变本机的设置。

- 按 [Wi-Fi]。
- 按 [] / [] 选择 [新连接], 然后按 [MENU/SET]。
- 按 [] / [] 选择发送方式。

每次进行了拍摄就发送影像 ([边录制边发送影像])
适用的文件格式: JPEG
发送选择的影像 ([发送储存在相机中的图像])
适用的文件格式: JPEG/MPEG4

- 按 [] / [] 选择 [计算机], 然后按 [MENU/SET]。
 - 选择连接方式。
- 例如: 选择 [WPS (按钮)] 设置连接
- 选择 [通过网络]
 - 选择 [WPS (按钮)]。

按住无线接入点的 WPS 按钮直到切换到 WPS 模式为止。

- 在相机上, 根据您的意图执行操作。
 - [边录制边发送影像]
 - 选择想要连接到 PC 和目的文件夹。
 - 用相机拍摄。
 - [发送储存在相机中的图像]
 - 选择想要连接到 PC 和目的文件夹。
 - 选择 [单张] 或 [多张], 然后选择想要发送的影像。

• 不显示想要连接到 PC 时, 请选择 [手动输入], 然后输入 PC 的计算机名 (Apple Mac 计算机时, NetBIOS 名)。

• 在指定的文件夹中创建按发送日期分类的文件夹, 图像被保存在那些文件夹中。

• 如果显示用户账户和密码的输入画面, 请输入在 PC 上设置的用户账户和密码。

• 计算机名 (Apple Mac 计算机时, NetBIOS 名) 包含空格 (空白字符) 等时, 可能无法被正确识别。如果连接尝试失败, 建议将计算机名 (或 NetBIOS 名) 更改为仅由最多 15 个字母数字字符组成的名称。

通过 USB 连接 (提供) 连接 PC 和本相机。

- 用 USB 连接线 (提供) 连接 PC 和本相机。
- 按 [] / [] 选择 [PC], 然后按 [MENU/SET]。
- 将相机中的文件和文件夹拖放到 PC 中。
 - 影像传输完成时, 请安全地拔出 USB 连接线。

■用 PC 回放和编辑
本产品不附带影像回放或编辑用的软件。

- 要回放或编辑影像, 请使用标准软件。
- 要回放动态影像, 请使用以下软件:
 - 由 Apple 提供的 QuickTime/Tunes (需要用到支持 MP4 格式的软件。)
 - 如果 PC 上没有安装软件, 请从软件供应商的网站下载。
 - 有关使用软件的方法的信息, 请与软件供应商联系。

故障排除

即使那样也无法解决问题时, 通过选择 [设置] 菜单中的 [重设] 可能会改善症状。

充电指示灯闪烁。

- 在温度非常高或非常低的地方充电时, 会出现此现象。
- 请在环境温度 (和电池的温度) 介于 10 °C 至 30 °C 的范围内重新连接 USB 连接线 (提供), 然后试着重新充电。

在闪光灯和 LED 灯具等环境下, 可能会出现水平条纹或闪烁。

• 这是作为相机的影像传感器的 MOS 传感器的特性。这并非故障。

拍摄时, 监视器上出现偏红的水平条纹。

无法建立 Wi-Fi 连接。
无线电视中断。
不显示无线接入点。

(使用 Wi-Fi 连接的一般提示)

- 尝试 [设置] 菜单的 [重设 Wi-Fi]。
- 请在要连接的设备通信范围内使用。
- 使用 2.4 GHz 频率的微波炉、无线电等任何设备在附近工作吗?
- 同时使用时, 无线电视可能会中断。请足够远离设备进行使用。
- 电池指示以红色闪烁时, 与其他设备的连接可能没开始或者连接可能被中断。
- (显示 [通讯错误] 等信息。)
- (关于无线接入点)
 - 请确认要连接的无线接入点是否在工作状态。
 - 根据无线电视的状况, 本机可能不显示无线接入点或者无法连接到无线接入点。
 - 将本机更靠近无线接入点。
 - 移除本机与无线接入点之间的障碍物。
 - 改变本机的方向。
 - 请改变无线接入点的位置和方向。
 - 请执行 [选项列表]。

• 根据无线接入点的设置, 即使有无线电波可能也不会显示。

→ 请确认无线接入点的设置。

→ 无线接入点的网络 SSID 设置为不通知时, 可能无法检测到无线接入点。请输入网络 SSID 开始连接或者使无线接入点的 SSID 通知有效。

• 根据无线接入点不同, 连接方式和安全设置方式也会有所不同。(请参阅无线接入点的使用说明书。)

• 5 GHz/2.4 GHz 可切换的无线接入点连接到使用 5 GHz 频段的其他设备了吗?

→ 建议使用可以同时使用 5 GHz/2.4 GHz 的无线接入点。如果不兼容, 无法与本机同时使用。

每次连接到智能手机 / 平板电脑要花费很长时间。

• 根据智能手机 / 平板电脑的 Wi-Fi 连接设置, 连接可能要花费很长时间, 但这并非故障。

影像的传输中途失败。

- 影像的尺寸太大吗?
 - 缩小静态影像的尺寸, 然后传输。
 - 电池指示以红色闪烁时, 无法传输影像。

有关详情, 请参阅 "高级功能使用说明书 (PDF 格式)"

规格	
电源:	DC 5 V
功耗:	1.5 W (拍摄时) 1.0 W (回放时)

相机有效像素	16,000,000 像素
影像传感器	1/2.33" MOS 传感器, 总像素数 17,500,000 像素。原色滤光镜。
镜头	光学 20× 变焦, f=4.3 mm 至 86.0 mm (相当于 35 mm 胶片相机: 24 mm 至 480 mm) 广角: F3.3 至 F8.0。远摄: F6.4 至 F8.0
影像稳定器	光学方式
聚焦范围	标准 50 cm (广角) / 2.0 m (远摄) 至 ∞ 微距 / 智能自动 / 动态影像 3 cm (广角) / 1.0 m (远摄) 至 ∞ [5× 至 7× 为 2.0 m 至 ∞]
快门系统	电子快门 + 机械快门
最低照度	约 10 lx (使用 L-低照度, 快门速度为 1/25 秒时)
快门速度	4 秒至 1/2000 秒 [星空] 模式: 15 秒、30 秒
曝光 (AE)	程序 AE (P) / 光圈优先 AE (A) / 快门优先 AE (S) / 手动曝光 (M)
测光模式	多点测光 / 中央重点测光 / 定点测光
监视器	3.0" TFT LCD (3:2) (约 460,000 点) (视场率约为 100%)

麦克风	单声道
扬声器	单声道
记录媒体	内置内存 (约 70 MB) / SD 记忆卡 / SDHC 记忆卡 / SDXC 记忆卡

录制文件格式	静态影像	JPEG (基于 "Design rule for Camera File system" (相机文件系统设计规范), 基于 "Exif 2.3" 标准) / 对应 DPOF
	动态影像	MP4

音频压缩格式	接口	AAC
	数码	"USB 2.0" (高速)
	模拟视频	NTSC/PAL 兼容 (用菜单切换)
端口	音频	音频线路输出 (单声道)
	[AV OUT/DIGITAL]	专用接口 (8 针)
[HDMI]	D 型 MicroHDMI	

尺寸 (不包括突出部分)	约 106.8 mm (宽) × 62.2 mm (高) × 32.4 mm (深)
重量	约 250 g (包括记忆卡和电池) 约 224 g (不包括记忆卡和电池)
工作温度	0 °C 至 40 °C
工作湿度	10%RH 至 80%RH

符合的标准	IEEE 802.11b/g/n (无线 LAN 标准协议)
使用的频率范围	2412 MHz 至 2462 MHz (1 至 11 声道)
加密方式	符合 Wi-Fi WPA™/WPA2™
存取方式	基础架构模式

交流电源适配器 (Panasonic VSK0770):	安全注意事项
电源:	~110 V 至 240 V, 50/60 Hz, 0.2 A
输出:	==5 V, 800 mA

电池组 (锂离子) (Panasonic DMW-BCM13GK):	安全注意事项
电压 / 容量:	3.6 V / 1250 mAh

本产品采用了以下软件:

- (1) 由 Panasonic Corporation 自行开发的软件。
- (2) 归第三方所有并且允许 Panasonic Corporation 使用的软件和 / 或, (3) 开源软件

分发 (3) 的软件希望会有用, 但没有任何形式的保证, 也没有对适用性或对于特定目的适合性的暗示或保证。

请参阅通过选择 [MENU/SET] → [设置] → [版本显示] → [MENU/SET] 所显示的详细的条款与条件。

• SDXC 徽标是 SD-3C, LLC 的商标。

• HDMI, HDMI 标志和 High-Definition Multimedia Interface 是 HDMI Licensing LLC 在美国和其他国家的商标或注册商标。

• QuickTime 和 QuickTime 的标志是 Apple Inc. 的商标或者注册商标。

• iPhoto, iTunes, Mac 和 Mac OS 是在美国和其他国家注册的 Apple Inc. 的商标。

• iPad, iPhone, iPod 和 iPod touch 是在美国和其他国家注册的 Apple Inc. 的商标。

• Windows 和 Windows Vista 是 Microsoft Corporation 在美国和 / 或其他国家的注册商标或商标。

• App Store 是 Apple Inc. 的服务标记。

• Android 是 Google Inc. 的商标或注册商标。

• Wi-Fi CERTIFIED 标志是 Wi-Fi Alliance 的认证标志。

• Wi-Fi Protected Setup 标志是 Wi-Fi Alliance 的商标。

• "Wi-Fi", "Wi-Fi Protected Setup", "WPA" 和 "WPA2" 是 Wi-Fi Alliance 的商标或注册商标。

• QR Code 是 DENSO WAVE INCORPORATED 的注册商标。

本产品符合 AV-C 专利许可证书的授权范围内, 许可消费者在个人及非商业性使用中: (1) 遵照 AV-C 标准 ("AVC Video") 编码视频, 和 / 或 (2) 解码由从事个人及非商业性活动的消费者获得的 AVC 视频, 和 / 或解码由授权提供 AVC 视频的供应商处获得的 AVC 视频。除此之外的任何其他使用情况一律不授权或者不包含在内。其他信息可以从 MPEG LA, LLC 获取。请访问 <http://www.mpegla.com>。

