

# ARCHOS 30c VISION

EN

To turn the device on, slide the ON/OFF switch to the ON position and then hold the **Back** button for a few seconds. To turn the device off, hold the **Back** button or slide the ON/OFF switch to the OFF position.

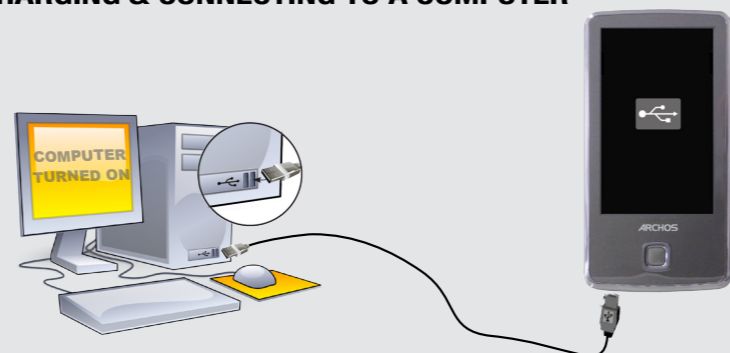


Lock/unlock the buttons: Press and hold the **Back** button.

- Back/escape
- On/Off
- USB port
- Microphone
- Headphones
- Strap slot

The home screen is divided into 2 panels. Slide your finger across the screen to jump from one to the other. To change the language of your device, select **Settings > Language**, and then the desired language. Press on the Back/escape button to return.

## CHARGING & CONNECTING TO A COMPUTER

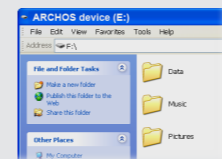


**Charging:** Whenever your ARCHOS is connected to a running computer, it will charge automatically (even if you unmount it with the safe removal icon).

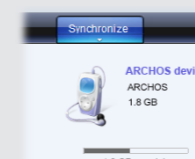
**Connecting:** When you connect the USB cable to your computer, the ARCHOS will connect as an external hard drive. Windows® Explorer will show it as ARCHOS (E:) for example. For Macintosh® computers, it will also appear as an external hard drive.

## PUTTING VIDEOS, MUSIC AND PHOTOS ONTO YOUR ARCHOS

You can transfer your media files to the ARCHOS either by copy/pasting them into the respective folders using Windows® Explorer (or the Finder on a Macintosh®), or by using Windows Media® Player. The Synchronize button in Windows Media® Player is a one way 'sync' button. It will add video, music and photo files to your ARCHOS. It will give you the possibility to have the same digital media on your ARCHOS as you have in your Windows Media® Player library.



Copy/paste with Windows® Explorer



Synchronize with Windows Media® Player 11

On your computer, start Windows Media® Player. 1) Select the **Sync** tab. 2) Drag the media files you want to transfer into the sync area in the panel on the right. 3) Click on the **Start Sync** button. The selected videos, songs or photos will be copied directly into the corresponding **Video, Music or Pictures** folder of the ARCHOS. See your Windows Media® Player help instructions for more information. To receive and play podcasts, you can use freely available software from the Internet such as the popular Juice program to get your podcasts and then you can transfer them to your ARCHOS.

## VIDEO PLAYBACK



Opening the Video browser will display a list of the video files (and only video files) that have been saved into the Video folder on the ARCHOS. Tap the screen to show the on-screen controls. The button on the top right is to stretch the video to fill the screen.



### FM RADIO

To use the radio, you must have the headphones plugged in as this acts as your antenna. You can record from the radio by going into the menu (bottom right of the screen) while it is playing.

## PHOTO PLAYBACK

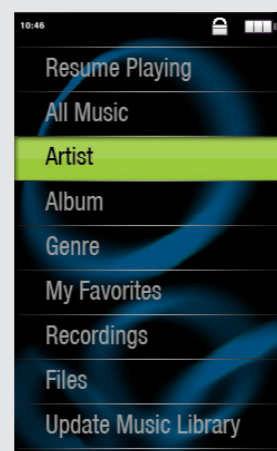


START SLIDE SHOW

SET PLAY SPEED

Opening the photo browser will allow you to view the stored photos one by one or as an automatic slide show. Tap the screen to show the controls. Press the play icon to start a slide show of the pictures in the current folder. The menu button on the bottom right of the screen will allow you to adjust how fast the slide show goes. You can make a slide show with music by first playing a song and then exiting the music player and starting a slide show while the music continues to play.

## MUSIC PLAYBACK



Opening the music browser will allow you to choose your music by the title, artist, album, or genre (so long as the music files have these tag information in them). If a song has no music tags, then you can find it in the folder named <No artist>, <No album>, etc.

If a lyrics file (text file of type .LRC) is found in the same folder and has the same name as the song playing, the song lyrics will be shown while the song plays (tap the screen > **Display > Display Lyrics**). The ARCHOS will not play DRM protected music (these are typically music files that have been purchased on-line).

### 1. Volume Control

(Tap on the volume bar for the desired level)

### 2. Song title

### 3. Artist name

### 4. Album name

### 5. Play mode

(Tap on this icon to change the mode: Normal or Shuffle)

### 6. Repeat Mode

(Tap on this icon to change the mode: Normal or Repeat)

### 7. Elapsed time

(tap anywhere on the progression bar to jump to another part of the song)



### 8. Song item out of total number of songs on the device/folder

### 9. Total song length

### 10. Adds current song to your favorites

### 11. Back

(tap to start the previous song or hold to backup quickly within the song)

### 12. Play/pause

### 13. Forward

(tap to start the next song or hold to forward quickly within the song)

### 14. Playback options

## OTHER FUNCTIONS

**WALLPAPER CHANGER** Allows you to choose one of the preset choices of wallpapers (**Settings > Set Wallpaper**). You can also set your own wallpaper by going to the photo browser and selecting **Set as Wallpaper** in the Photo settings. It will set your wallpaper to the currently viewed photo.

**SETTINGS** These are the main settings of the ARCHOS and allow you to set items such as automatic power-off time, screen brightness, the time & date, or language.

**LANGUAGE:** Allows you to set your interface language

**Note:** This device is also capable of displaying simple text (.txt) files.

## TROUBLESHOOTING

**PROBLEM:** The video/music file I saved onto the ARCHOS does not play or plays incorrectly.

**SOLUTION:** Make sure that it is in a format that is supported by the ARCHOS (visit [www.archos.com](http://www.archos.com) for more information).

**PROBLEM:** The device is frozen and doesn't respond to tapping on the screen.

**SOLUTION:** Turn off the device with the switch on the bottom and restart as normal.

**PROBLEM:** I would like to charge my device with the PC but listen to it at the same time.

**SOLUTION:** By 'removing safely' the device (on your PC: safe removal icon, in the system tray, next to the clock), but not unplugging the USB cable, you can use your ARCHOS product while it charges. This charge and listen function is not possible with Windows Vista® and Windows® 7 computers.

**PROBLEM:** I added new music to my ARCHOS but it does not show up in the Music browser.

**SOLUTION:** You must place your files in the Music folder on the ARCHOS. If it does not have music tags, it will be listed under <No artist>, <No album>, etc. Select **Update Music Library** (bottom item on list) which will update the Library with all the latest added music.

**PROBLEM:** I cannot see a file that I just copied to my ARCHOS.

**SOLUTION:** Remember that when you are browsing in the Music or Photo folders, the files that are not of those types will not be visible - even though they are there. Use the **Files** browser to see all your files.

## REGISTER YOUR PRODUCT!

Once you unpack your ARCHOS product, we recommend that you take a few minutes to register it. This will allow you to get access to our technical support.

**On our Website:** See the Frequently Asked Questions section on [www.archos.com/faq](http://www.archos.com/faq)

**Technical Support Team:** Visit [www.archos.com/support](http://www.archos.com/support) for e-mail support.

## WARNING

To prevent fire or shock hazard, do not expose the unit to rain or moisture. Use of this product is for personal use only. Copying CDs or loading music, video, or picture files for sale or other business purposes is or may be a violation of copyright law. Copyrighted materials, works of art, and/or presentations may require authorization to be fully or partially recorded. Please be aware of all such applicable laws concerning the recording and use of such for your country and jurisdiction. For driving safety, only a passenger should operate the device when the car is in motion and not the driver. Laws governing the usage of electronic device by the driver may be applicable in your jurisdiction and/or country.

## LEGAL AND SAFETY INFORMATION

### Warranty and Limited Liability

This product is sold with a limited warranty and specific remedies are available to the original purchaser in the event the product fails to conform to the limited warranty. Manufacturer's liability may be further limited in accordance with its sales contract. In general, and in a non-limited manner, the manufacturer shall not be responsible for product damages caused by natural disasters, fire, static discharge, misuse, abuse, neglect, improper handling or installation, unauthorized repair, alteration or accident. In no event shall the manufacturer be liable for loss of data stored on disk media.

MANUFACTURER SHALL NOT BE LIABLE FOR ANY SPECIAL, INCIDENTAL OR CONSEQUENTIAL DAMAGES. EVEN IF INFORMED OF THE POSSIBILITY THEREOF IN ADVANCE.

ARCHOS licensor(s) makes no warranties, express or implied, including, without limitation, the implied warranties of merchantability and fitness for a particular purpose, regarding the licensed materials. ARCHOS' licensor(s) does not warrant, guarantee or make any representations regarding the use or the results of the use of the licensed materials in terms of its correctness, accuracy, reliability, correctness or otherwise. The entire risk as to the results and performance of the licensed materials is assumed by you. The exclusion of implied warranties is not permitted by some jurisdictions. The above exclusion may not apply to you.

In no event will ARCHOS' licensor(s), and their directors, officers, employees or agents (collectively ARCHOS' licensor) be liable to you for any consequential, incidental or indirect damages (including damages for loss of business profits, business interruption, loss of business information, and the like) arising out of the use of inability to use the licensed materials even if ARCHOS' licensor has been advised of the possibility of such damages. Because some jurisdictions do not allow the exclusion or limitation of liability for consequential or incidental damages, the above limitations may not apply to you. Please see your sales contract for a complete statement of warranty rights, remedies and limitation of liability.

- Furthermore, warranty does not apply to:
1. Damages or problems resulting from misuse, abuse, accident, alteration or incorrect electrical current or voltage
  2. Any product tampered-with or damaged warranty seal or serial number label.
  3. Any product without a warranty or serial number label.
  4. Batteries and any consumable items delivered with or in the equipment.

The end user is required to use this product only in conformity with its original purpose and is strictly forbidden to make any technical modifications that could potentially impinge on the rights of third parties. Any modification to the hardware, software, or physical enclosure of the product must be approved in writing by ARCHOS. Non approved modified products are subject to the withdrawal of any or all guaranty clauses.

As part of the contractual agreement of its products, ARCHOS is committed to ensure the availability of parts and components that are essential to the use and proper working conditions of its products. This availability will be guaranteed for a period of two years, as of the first retail release for customers.

### Lithium-ion Battery Caution

This product is equipped with a Lithium-ion battery. Do not pierce, open, disassemble it, or use it in a humid and/or corrosive environment. Do not put, store or leave your product in or near sources of heat, in direct strong sunlight, in a high temperature location, in a pressurized container or in a microwave oven. Do not expose it to temperatures over 60 C (140 F). If the battery leaks and you come into contact with the leaked fluids, rinse thoroughly with water and seek medical attention immediately. Failure to follow these instructions could cause the Lithium-ion battery to leak acid, become hot, explode or ignite and cause injury and/or damage.

Only ARCHOS certified technicians are qualified to repair your ARCHOS device. In calling upon non qualified persons to repair your ARCHOS product, you run the risk of damaging your device and voiding your guaranty. To prevent risks of electric shock, this unit must only be opened by qualified service personnel.

### FCC Compliance Statement

This equipment has been tested and found to comply with limits for a Class B digital device, pursuant to Part 15 of the FCC Rules. These limits are designed to provide reasonable protection against harmful interference in a residential installation. This equipment generates, uses and can radiate radio frequency energy and, if not installed and used in accordance with instructions, may cause harmful interference to radio communications. However, there is no guarantee that interference will not occur in a particular installation. If this equipment does cause harmful interference to radio or television reception, which can be determined by turning the equipment off and on, the user is encouraged to try to correct the interference by one or more of the following measures:

- Reorient or relocate the receiving antenna.
- Increase the separation between the equipment and receiver.
- Connect the equipment into an outlet on a circuit different from that to which the receiver is connected.
- Consult the dealer or an experienced radio/TV technician for help.

To assure continued compliance, any changes or modifications not expressly approved by the party responsible for compliance could void the user's authority to operate this equipment. (Example - use only shielded interface cables when connecting to computer or peripheral devices).

USA: - This device complies with Part 15 of the FCC Rules. Operation is subject to the following two conditions: (1) this device may not cause harmful interference, and (2) this device must accept any interference received, including interference that may cause undesired operation.

- FCC Radiation Exposure Statement: This equipment complies with FCC RF radiation exposure limits set forth for an uncontrolled environment. This transmitter must not be co-located or operating in conjunction with any other antenna or transmitter.

Canada: - Operation is subject to the following two conditions: (1) this device may not cause interference, and (2) this device must accept any interference, including interference that may cause undesired operation of the device.

### Electrostatic Discharge (ESD)

Normal functioning of the product may be disturbed by ESD. If so, simply shut off the device with the On/Off switch and restart as normal. During file transmission, please handle with care and operate in a static-free environment.

### Avoiding Hearing Damage



This product respects the current regulations for limiting the output volume of consumer audio devices to a safe level. By listening to your device with headphones or earbuds at high volumes, you run the risk of permanent damage to your ears. Even if you get used to listening at high volumes and it seems normal to you, you still risk the possibility of damaging your hearing. Reduce the volume of your device to a reasonable level to avoid permanent hearing damage.

If you hear ringing in your ears, reduce the volume or shut off your device. This device has been tested with the ARCHOS supplied earphones. In order to preserve your hearing, it is advised that you use only the following headphone models: the earphones supplied with your ARCHOS device, or any other headphones that respect the current regulations. Other types of headphones may produce higher volume levels.

### Environmental Considerations



Protection of the environment is an important concern to ARCHOS. In order to put this concern into tangible actions, ARCHOS has consciously included a set of methods that favor a respect for the environment into the entire cycle of its products; from fabrication to consumer usage, to final disposal. Batteries: If your product contains a detachable battery pack, you should only dispose of it in a designated collection point for used batteries.

The Product: The crossed-out garbage can symbol on your product signifies that it falls into the category of electric/electronic equipment. Products of this type contain substances that are potentially dangerous to the environment and to human health. Therefore, you should not dispose of the ARCHOS electronic device in a regular trash. As such, the current European directives ask that this device be collected:

- At places of distribution in the case of a purchase of a similar electronic product.
- At locally created disposal areas (waste disposal centers, sorted trash system, etc.)

By doing this, you are actively participating in the reuse and recycling of disposed electronic and electric equipment that could have potential effects on the environment and human health.

### Copyright Notice

Copyright ARCHOS © 2010. All rights reserved.

This document may not, in whole or part, be copied, photocopied, reproduced, translated or reduced to any electronic medium or machine-readable form without prior consent, in writing, from ARCHOS. All brands and products names are registered trademarks and the property of their respective owners. Specifications are subject to change without notification. Errors and omissions accepted. Images and illustrations may not always match contents.

Disclaimer of warranty: to the extent allowed by applicable law, representations and warranties of non-infringement of copyrights or other intellectual property rights resulting from the use of the product under conditions other than as here above specified, are hereby excluded.

Encienda el dispositivo deslizando el interruptor ON/OFF hacia la posición ON y mantenga pulsado el botón . Para apagar el dispositivo, mantenga pulsado el botón o deslice el interruptor ON/OFF a la posición OFF.

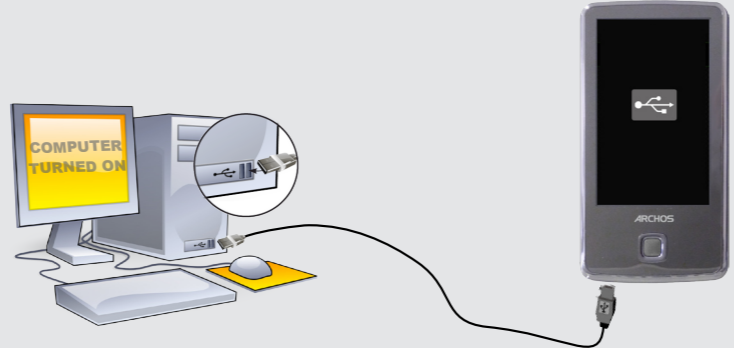


Bloquear / desbloquear los botones: Mantene pulsado el botón .

Atrás/escape - Encendido/apagado - Puerto USB - Micrófono - Toma de auriculares - Ranura para correa

La pantalla principal se divide en dos pantallas. Arrastra el dedo de la mano izquierda o derecha para pasar de una pantalla a otra. Para cambiar el idioma del dispositivo, seleccione **Configuración > Selección de idioma** y, a continuación, el idioma deseado. Pulse en el botón Atrás/escape para volver.

## CARGA Y CONEXIÓN A UN ORDENADOR

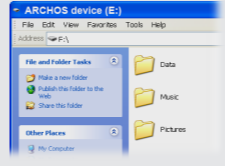


**Carga:** El dispositivo ARCHOS se cargará automáticamente cuando se conecte a un ordenador que esté encendido (aunque lo desmonte con el icono de extracción segura).

**Conexión:** Cuando conecte el cable USB al ordenador, el ARCHOS se conectará como disco duro externo. El Explorador de Windows® lo mostrará como ARCHOS (E:) por ejemplo. En ordenadores Macintosh®, aparecerá también como disco duro externo.

## INTRODUCCIÓN DE VÍDEOS, MÚSICA Y FOTOS EN EL ARCHOS

Es posible transferir archivos multimedia al dispositivo ARCHOS copiándolos y pegándolos en las carpetas correspondientes mediante el Explorador de Windows® (o la función Finder en un Macintosh®), o bien utilizando el Reproductor de Windows Media®. El botón Sincronizar del Reproductor de Windows Media® es un botón de sincronización unidireccional. Añadirá archivos de vídeo, fotos y música al dispositivo ARCHOS. Le dará la posibilidad de tener los mismos medios digitales en el dispositivo ARCHOS que en la biblioteca del Reproductor de Windows Media®.



Copiar/pegar con el Explorador de Windows®



Sincronización con el Reproductor de Windows Media® 11

En el ordenador, inicie el Reproductor de Windows Media®. 1) Seleccione la pestaña Sincronizar. 2) Arrastre los archivos multimedia que desee transferir hasta el área de sincronización del panel de la derecha. 3) Haga clic en el botón Iniciar sincronización. Los vídeos, las canciones o las fotos seleccionadas se copiarán directamente en la carpeta [Vídeo], [Música] o [Píctures] correspondiente del ARCHOS. Consulte las instrucciones de ayuda del Reproductor de Windows Media® para obtener más información. Para recibir y reproducir podcasts, puede utilizar software gratuito disponible en Internet (por ejemplo, el popular programa Juice) para obtener los podcasts; a continuación, podrá transferirlos al ARCHOS.

## REPRODUCCIÓN DE VÍDEO



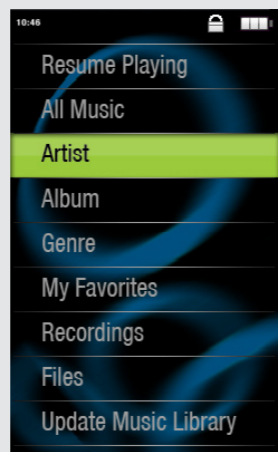
Abra el navegador de vídeo para ver una lista de los archivos de vídeo (y sólo archivos de vídeo) que se han guardado en la carpeta [Vídeo] del ARCHOS. Dé un toque suave en la pantalla para mostrar los controles en pantalla. El botón de la parte superior derecha aumenta la imagen de vídeo a pantalla completa.



## FM RADIO

Para utilizar la radio, debe enchufar los auriculares, ya que funcionan como antena. Es posible grabar desde la radio entrando en el menú (parte inferior derecha de la pantalla) mientras se escucha.

## REPRODUCCIÓN DE MÚSICA



Si abre el navegador de música, podrá elegir la música por título, artista, álbum o género (siempre que los archivos de música dispongan de esta información de etiquetas). Si una canción no tiene ninguna etiqueta de música, podrá localizarla en la carpeta <No artist>, <No album>, etc.

Si hay un archivo de letras de canciones (archivo de texto de tipo .LRC) en la misma carpeta y tiene el mismo nombre que la canción en reproducción, se mostrará la letra de la canción mientras ésta se reproduce. **Señal de pantalla > Lírico.** El ARCHOS no reproducirá música protegida con DRM.

## REPRODUCCIÓN DE FOTOS



INICIAR LA PRESENTACIÓN DE DIAPOSITIVAS

AJUSTAR LA VELOCIDAD DE REPRODUCCIÓN

Si abre el navegador de fotos, podrá ver las fotos almacenadas una por una o como presentación automática de diapositivas. Dé un toque suave en la pantalla para mostrar los controles. Pulse el icono de reproducción para iniciar la presentación de las imágenes de la carpeta actual. El botón de menú de la parte inferior derecha de la pantalla le permitirá ajustar la rapidez de presentación de las imágenes. Es posible realizar una presentación de diapositivas con música. Para ello, reproduzca primero una canción; a continuación, salga del reproductor de música e inicie la presentación de diapositivas mientras la música sigue reproduciéndose.

## OTRAS FUNCIONES

**CAMBIADOR DEL FONDO** Permite elegir una de las opciones predefinidas de fondos (**Configuración > Establecer fondo**). Puede definir su propio fondo accediendo para ello al navegador de fotos y seleccionando **Guardar como fondo** en los Parámetros de fotografía. De esta forma, la foto actualmente visualizada se ajustará como fondo.

**CONFIGURACIÓN** Se trata de los parámetros principales del ARCHOS y permiten definir elementos como el tiempo para la desactivación automática, el brillo de la pantalla, la fecha y la hora o el idioma.

**IDIOMA** Le permite establecer el idioma de la interfaz.

**Nota:** ¡Este dispositivo también puede mostrar archivos de texto (.txt)!

## SOLUCIÓN DE PROBLEMAS

**PROBLEMA:** El archivo de vídeo/audio que se ha guardado en el ARCHOS no se reproduce o lo hace incorrectamente. **SOLUCIÓN:** Asegúrese de que tiene un formato que admite el ARCHOS (visite www.archos.com).

**PROBLEMA:** El dispositivo se bloquea y no responde al dar un toque en la pantalla. **SOLUCIÓN:** Apague el dispositivo con el interruptor ubicado en la parte inferior y vuelva a encenderlo con normalidad.

**PROBLEMA:** Me gustaría cargar el dispositivo con el PC mientras escucho música con él. **SOLUCIÓN:** Siguiendo el procedimiento de "desconexión segura" del dispositivo (en el ordenador: icono "Quitar hardware con seguridad" de la bandeja del sistema, junto al reloj), pero sin desconectar el cable USB, podrá escuchar su producto ARCHOS mientras se carga. Esta función de carga y escucha no es posible con ordenadores con sistema operativo Windows Vista® y Windows® 7.

**PROBLEMA:** Se ha añadido música nueva al ARCHOS, pero no aparece en el navegador de música. **SOLUCIÓN:** Debe poner los archivos en la carpeta Music del ARCHOS. Si no dispone de etiquetas de música, aparecerá enumerada en <No artist>, <No album>, etc. **Selección Actualizar biblioteca de medios** (elemento inferior de la lista) para actualizar la biblioteca con la última música añadida.

**PROBLEMA:** No se ve un archivo que se acaba de copiar en el ARCHOS. **SOLUCIÓN:** Recuerde que cuando navegue en las carpetas Music o Photo, los archivos que no sean de esos tipos no se verán, aunque se encuentren ahí. Utilice el navegador de archivos para ver todos los archivos.

1. **Control del volumen**  
(dé un toque en la barra de volumen para ajustar el nivel deseado)

2. **Título de la canción**

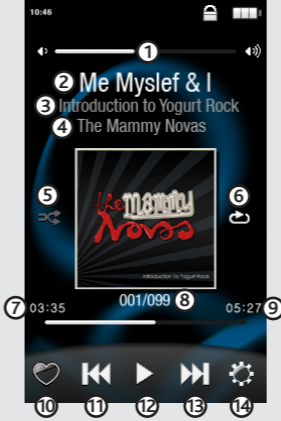
3. **Nombre del artista**

4. **Nombre del álbum**

5. **Modo de reproducción**  
(Pulse el icono para cambiar el modo: Normal o Aleatorio)

6. **Repetir el modo**  
(Pulse el icono para cambiar el modo: Normal o Repetir)

7. **Tiempo transcurrido**  
(dé un toque en cualquier lugar de la barra de progresión para pasar a otra parte de la canción)



8. **Canción fuera del número total** de canciones del dispositivo

9. **Longitud total de la canción**

10. **Añade la canción actual a sus favoritos**

11. **Atrás**  
(dé un toque para iniciar la canción anterior o manténgalo pulsado para retroceder rápidamente dentro de la canción)

12. **Reproducción/pausa**

13. **Adelante**  
(dé un toque para iniciar la siguiente o manténgalo pulsado para avanzar rápidamente dentro de la canción)

14. **Opciones de reproducción**

## ¡REGISTRE SU PRODUCTO!

Una vez abra su producto ARCHOS, le recomendamos que emplee unos minutos en registrarlo. Esto le permitirá acceder a nuestro servicio técnico.

En nuestra Web: Vea la sección Preguntas Frecuentes en [www.archos.com/faq](http://www.archos.com/faq)  
**Contacte con nuestro Equipo de Servicio Técnico:** Visite [www.archos.com/support](http://www.archos.com/support) para ayuda vía e-mail.

## ADVERTENCIA

Para prevenir un incendio o electrocuciones, no exponga el dispositivo a la lluvia o lo deje en zonas húmedas. Utilice el producto sólo para uso personal. Copiar CDs o descargar archivos de música, vídeo o foto para su venta u otros propósitos comerciales puede representar una violación de la ley del Copyright. Los materiales registrados, obras de arte y/o presentaciones requieren una autorización para reproducirlos total o parcialmente. Por favor, tenga en cuenta todas las leyes relativas al registro y uso de estas prácticas que sean aplicables en su país y jurisdicción.

Para mayor seguridad en la conducción, sólo un pasajero debe manipular el dispositivo mientras el vehículo se encuentre en marcha y no el conductor. Las leyes que regulan el uso de dispositivos electrónicos por el conductor pueden aplicarse en su jurisdicción y/o país.

## INFORMACIÓN LEGAL Y DE SEGURIDAD

### Garantía y Responsabilidad Limitadas

Este producto se vende con una garantía limitada y recursos específicos disponibles para el comprador original en el caso que el producto no cumpla la garantía limitada. La responsabilidad del fabricante puede verse limitada de acuerdo con su contrato de venta. En general, y no de forma ilimitada, el fabricante no será responsable de los daños sufridos en el producto provocados por desastres naturales, incendio, descarga estática, uso indebido, abuso, negligencia, instalación o manejo impropio, reparación no autorizada, alteraciones o accidentes. En ninguno caso, el fabricante se hará responsable por la pérdida de datos almacenados en el disco. EL FABRICANTE NO SE HARÁ RESPONSABLE DE NINGÚN DAÑO ESPECIAL, INCIDENTAL O FORTUITO, INCLUSO AUN HABIENDO SIDO INFORMADO PREVIAMENTE DE LA POSIBILIDAD DE QUE OCURRA. La(s) licencia(s) ARCHOS no ofrece(n) ninguna garantía, expresas o implícitas, incluyendo, sin limitación, las garantías implícitas de comercialización y adecuación para un propósito en particular, en relación con el producto licenciado. La(s) licencia(s) ARCHOS no autorizan, garantizan ni recurren respecto al uso o resultados del uso del producto licenciados en términos de corrección, exactitud, fiabilidad, corrección u otros. La totalidad del riesgo en cuanto a los resultados y el rendimiento del producto bajo licencia, será asumido por usted. La exclusión de garantías implícitas no es permitida por algunas jurisdicciones. La exclusión antes mencionada puede no aplicarse a usted.

En ningún caso el/los licenciario(s) ARCHOS, ni sus directores, funcionarios, empleados o agentes (llamado colectivamente licenciario ARCHOS) será responsable de ningún daño acontecido como consecuencia fortuita, incidental o indirecta (incluyendo los daños por pérdida de beneficio, interrupción del negocio, pérdida de información comercial, y similares) que surjan de la incapacidad de utilización del producto bajo licencia, incluso si el licenciario ARCHOS ha sido advertido de la posibilidad de tales daños. Debido a que algunas jurisdicciones no permiten la exclusión o limitación de la responsabilidad ante daños fortuitos o incidentales, las limitaciones anteriores pueden no ser aplicadas en su caso. Por favor, consulte su contrato de venta para conseguir una declaración completa de sus derechos de garantía, reparaciones y limitación de responsabilidad. Además, la garantía no es aplicable a:

- Daños o problemas derivados del mal uso, abuso, accidente, alteración o corriente eléctrica o voltaje incorrectos.
- Cualquier producto con el sello de garantía o etiqueta de número de serie manipulado o dañado.
- Cualquier producto sin garantía o etiqueta de número de serie.
- Baterías y cualquier otro consumible suministrado con o en el equipo.

El usuario final debe usar este producto sólo en conformidad con su propósito original y está estrictamente prohibido hacer cualquier modificación técnica que podría afectar a los derechos de terceros. Cualquier modificación en el hardware, software o carcasa del producto debe estar aprobada por escrito por ARCHOS. Los productos modificados sin autorización están sujetos a la retirada de todos o algunas cláusulas de la garantía.

Como parte del acuerdo contractual de sus productos, ARCHOS se compromete a garantizar la disponibilidad de piezas y componentes que son esenciales para el correcto uso y funcionamiento de sus productos. Esta disponibilidad se garantiza por un período de dos años, a partir del lanzamiento de la primera versión comercializada.

### Precaución Batería Lítio-ion

Este producto está equipado con una batería de Lítio-ion. No la agujere, abra o desmonte ni la use en entornos húmedos y/o corrosivos. No ponga, guarde o deje su producto en o cerca de fuentes de calor, expuesto directamente a la luz solar, en una localización de alta temperatura en un contenedor a presión o en un microondas. No lo exponga a temperaturas mayores de 60°C. Si la batería gotea y contacta con su piel, lávese con abundante agua y busque atención médica de forma inmediata. Si no sigue las instrucciones aquí expresadas podría darse el caso que el ácido de la batería de Lítio-ion se calentara, explotara o ardera y causara otras heridas o daños. Sólo los técnicos oficiales de ARCHOS están cualificados para reparar su dispositivo ARCHOS. Acudir a personas no cualificadas para reparar su producto ARCHOS puede conllevar riesgos para usted y dañar su dispositivo, así como anular su garantía. Para prevenir riesgos de electrocuciones, esta unidad únicamente deberá abrirse por personal oficial cualificado.

### Declaración de Conformidad de la FCC

Este equipo ha sido probado y cumple con los requisitos de Clase B para un dispositivo digital, en conformidad con la Parte 15 del Reglamento de la FCC (Federal Communications Commission). Estos límites están diseñados para proporcionar una protección razonable ante interferencias perjudiciales en instalaciones domésticas/residenciales. Este equipo genera, utiliza y puede emitir energía de radiofrecuencia y, si no se instala y utiliza conforme a las instrucciones, puede causar interferencias perjudiciales a las comunicaciones por radio. Sin embargo, no hay garantía de que no se produzcan interferencias en una instalación particular. Si este equipo causa interferencias perjudiciales para la recepción de radio o televisión, que pueden ser resueltas apagando y encendiendo el equipo, se recomienda al usuario que intente corregir la interferencia siguiendo una o más de las siguientes medidas:

- Reorientar o cambie la ubicación de la antena receptora.
- Aumente la separación entre equipo y receptor.
- Conecte el equipo a una toma que esté en un circuito diferente al que está conectado el receptor.
- Consulte a su vendedor o un Técnico de Radio/TV especializado para obtener ayuda.

Para asegurar el cumplimiento ininterrumpido, todos los cambios o modificaciones no aprobadas expresamente por la parte responsable la conformidad, podrían invalidar la autoridad del usuario para operar en este equipo. (Ejemplo - utilizar únicamente los cables de interfaz protegidos cuando lo conecte al ordenador o periféricos).

EE.UU. - Este dispositivo cumple con la Parte 15 de la Normativa de la FCC. El funcionamiento está sujeto a las siguientes dos condiciones: (1) este dispositivo no puede causar interferencias perjudiciales y (2) este dispositivo debe aceptar cualquier interferencia recibida, incluidas interferencias que puedan causar un funcionamiento no deseado.

### Descargas Electroestáticas (DEE)

El funcionamiento normal del producto puede verse alterado por DEE. Si se da el caso, basta con apagar su dispositivo con el interruptor On/Off y reinicielo. Durante la transferencia de archivos, por favor, manéjelo con cuidado y en un entorno sin energía estática.

### Prevención de Lesiones Auditivas

Este producto respeta las normativas vigentes sobre limitaciones a un nivel seguro en el volumen de salida fijado para los dispositivos de audio. Al escuchar su dispositivo con auriculares a un volumen muy alto corre el riesgo de dañar permanentemente sus oídos. Incluso si usted está acostumbrado a ese tipo de volumen y le parece normal, está corriendo un riesgo innecesario de padecer una lesión auditiva. Reduzca el volumen de su dispositivo a un nivel razonable para evitar lesiones auditivas permanentes.

Si oye un pitido en sus oídos, baje el volumen o apague su dispositivo. Este dispositivo ha sido probado con los auriculares suministrados por ARCHOS. Para preservar su audición, se recomienda que utilice solamente los siguientes modelos: auriculares ARCHOS, o cualquier otro que cumpla las normativas actuales. Otros modelos de auriculares pueden producir un mayor nivel de volumen.

### Consideraciones Ambientales

La protección del medio ambiente es una preocupación importante para ARCHOS. Para traducir este compromiso en acciones tangibles, ARCHOS ha incluido una serie de métodos para favorecer el respeto por el entorno en toda su gama de productos. Desde la fabricación hasta su uso y su posterior eliminación. Baterías: Si su producto contiene un pack de pilas/baterías desechables, por favor deposítelas exclusivamente en los puntos de recolecta especialmente indicados para pilas/baterías gastadas.

El Producto: El símbolo del contenedor de basura tachado de su dispositivo significa que pertenece a la categoría de equipo eléctrico/electrónico. Productos de este tipo contienen sustancias potencialmente peligrosas para el medio ambiente y la salud. Por tanto, no debe depositar su ARCHOS en contenedores de basura convencional. En este caso, la normativa europea señala que dichos productos deben ser recogidos en:

- Lugares de distribución en el caso de compra de éste u otros productos electrónicos similares.
- Áreas destinadas a dicha recogida (centros de residuos, sistemas de basuras clasificadas, etc.)

Al hacerlo, estará participando activamente en la reutilización y el reciclado de equipos electrónicos y eléctricos que puede tener graves efectos sobre el medio ambiente y la salud.

### Copyright

Copyright ARCHOS © 2010. Todos los derechos reservados.

Este documento no puede ser, en su totalidad o parcialmente, copiado, fotocopiado, reproducido, traducido o recogido en ningún medio electrónico o de forma legible por una máquina sin el consentimiento previo por escrito de ARCHOS. Todas las marcas y nombres de productos son marcas registradas y propiedad de sus respectivos dueños. Las especificaciones están sujetas a cambios sin notificación previa. Salvo errores y omisiones. Las imágenes e ilustraciones no siempre pueden coincidir con los contenidos.

Responsabilidad de garantía: En base a lo permitido por la ley vigente, no se pueden infringir las representaciones y garantías de los copyrights u otros derechos de propiedad intelectual resultantes del uso del producto bajo condiciones que no sean otras que las anteriormente especificadas y excluidas.