

ARCHOS | 5 CEO 平板电脑

中文简体
中文繁體
ENGLISH

快速使用指南
快速使用指南
QUICK START GUIDE



Entertainment *your way* ARCHOS 爱可视



注册您的产品！


- ➔ 直接从 ARCHOS 设备上
- ➔ 从网站上 (www.archos.com/register)

在您打开 ARCHOS 产品包装后，我们建议您能花几分钟时间对产品进行注册。这有许多好处：它允许您从我们的网站上请求技术支持，并获得免费赠品（例如：网络电视和电台插件）或优惠商品。您还可以访问 ARCHOS 媒体俱乐部 (Media Club)，并通过它直接从设备上选购、租用或免费下载多媒体内容。有两种方法可以注册产品：如果您的设备能够连接到 WiFi 网络，则可以直接在 ARCHOS 设备上注册 (**Menu** (菜单)  > **Settings** (设置) > **About device** (关于设备) > **Online Registration** (在线注册))，或者通过电脑进行注册 (www.archos.com/register)。



升级 ARCHOS 软件

- ➔ 直接从 ARCHOS 设备上
- ➔ 从网站上 (www.archos.com.cn/firmware.asp)

ARCHOS 操作系统 (即运行您的设备的系统) 会定期更新，以引入新的功能、改进和问题修复。为了能够更新您的 ARCHOS 设备软件，您首先需要在线注册该产品 (请参阅注册您的产品)。有两种主要方法可以更新产品软件：如果您的设备能够连接到 WiFi 网络，则可以直接在 ARCHOS 设备上更新 (**Menu** (菜单)  > **Settings** (设置) > **About device** (关于设备) > **Firmware Update** (固件升级))，或者通过电脑进行更新 (www.archos.com.cn/firmware.asp)。

? 需要帮助?

您可以通过以下多种方式获得所需信息:



从您的 ARCHOS 设备上

在设备的 **Info** (信息) 文件夹中提供有 PDF 完全用户手册。

还可访问 www.archos.com.cn/manuals.asp 以获得最新版本的 PDF 完全用户手册。



从我们的网站上

请访问 www.archos.com.cn/faq.asp 以阅读常见问题解答部分。



联系我们的技术支持团队

请访问 www.archos.com.cn/support.asp 以获得电子邮件支持, 或致电我们的帮助热线*。

*技术支持信息请参见本指南结尾部分。

由于我们不断对产品进行更新和改进,
因此您设备中的软件在使用界面或功能上可能与本手册中所描述的内容略有差别。



包装盒内容*



USB 线缆

对 ARCHOS 电池进行充电，并将您的设备连接到电脑。

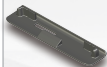


立体声耳机



GPS 地图和软件 DVD

您的产品内置有 GPS 接收器。如果您从 www.archos.com 购买了 GPS 许可证，则可使用此 DVD 安装 GPS 软件并选用所需地图。



ARCHOS DVR 底座垫

该配件用于将您的 ARCHOS 设备连接到可选的 ARCHOS DVR 底座。通过 DVR 底座，您可从外部视频源录制视频信号，以及在电视上播放 ARCHOS 设备上的图像内容。



请妥善保管好 DVR 底座垫！ 在使用 ARCHOS DVR 底座时将会用到该配件。您可从 www.archos.com 购买 **ARCHOS DVR 底座**。

设备描述

- ① 音量按钮：增加/降低音量
- ② 电源按钮：按住并保持可打开/关闭设备。
要使您的设备进入待机模式（以便能够快速启动），请按一下电源按钮。如果连续按住电源按钮，则会显示一个选项窗口。轻触 Power Off（关闭电源）可完全关闭 ARCHOS 设备。
- ③ 扬声器
- ④ 耳机插孔
- ⑤ USB 端口：通过附带的 USB 线缆，将 ARCHOS 设备连接到电脑，以传输文件并对电池充电。
- ⑥ 充电指示灯 - 点亮：电池正在充电 / 闪烁：电池已完全充满
- ⑦ 微型 SD 卡读卡器（仅在某些型号上可用）
- ⑧ 配件连接：连接 DVR 底座及其它 ARCHOS 配件。
- ⑨ 支架：拉出支架，即可在平整、稳固的表面上支撑起 ARCHOS 设备。



硬件重置：如果 ARCHOS 设备因某些特殊原因而出现死机并锁死所有操作时，您可通过按住 ② 按钮并保持 15 秒以强制关闭设备。如果使用电源按钮无法使设备复位，则可使用“针孔复位”按钮，此按钮位于设备背面 USB 端口旁，或设备底部左侧（具体取决于设备型号）。



GO!

开始使用



电池充电

在首次使用 ARCHOS 设备之前，请将设备电池完全充满电：

- 1 将附带的 USB 线缆两端分别连接到 ARCHOS 设备与运行的电脑。
- 2 ARCHOS 设备将打开并开始充电。充电指示灯在电池充电期间点亮，充满电后它会闪烁。

安装向导

首次启动 ARCHOS 设备时，安装向导将引导您逐步完成一些主要设置，其中包括：语言、国家/地区、时间等。



ARCHOS 使用界面

ARCHOS 设备配备了一个触摸屏。在您使用手指轻按屏幕时，多数屏幕区域会有反应。

主屏幕

这些是默认 Android™ 快捷方式 (**Web Browser** (网络浏览器)、**E-Mail** (电子邮件)、**Contacts** (联系人) 等)。

轻触某个图标打开对应的应用程序。您还可通过添加/删除快捷方式和工具，更改墙纸等方式自定义主屏幕显示内容。请参阅下一页。



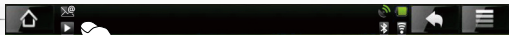
应用程序标签

触按此图标可显示在您的 ARCHOS 设备上安装的所有 Android™ 应用程序 (游戏、各类工具等)。您可以将其复制到主屏幕。您还可以从 Internet 上获得更多 Android™ 应用程序。

多媒体图标：轻触其中某个图标 (例如：**Video** (视频))，然后选择所需的子菜单功能。
这 5 项不能彼此分开，且只能放置在屏幕底部。

界面顶部栏 (根据您所在的屏幕不同而有所变化)

返回到主屏幕



菜单：根据当前所在屏幕显示相应的菜单选项。

通知图标：向下拖动顶部栏可显示通知消息 (如果有)。

状态图标：(WiFi 连接状态、电池电量等)

返回到上一屏幕





自定义您的产品

扩展主屏幕


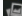
在屏幕上水平滑动指尖，即可到达扩展主屏幕的左侧或右侧。



自定义主屏幕显示内容

- 要添加主屏幕显示项（快捷方式、小工具等），请用指尖触控屏幕上的空白位置，然后从列表中进行选择。您可以轻触菜单图标 ，并在屏幕底部选择 **Add**（添加）。
- 要移动主屏幕显示项，请用指尖触控此项，直至其变大，然后将其拖至所需位置，并松开指尖。
- 要删除主屏幕显示项，请用指尖触控此项，然后将其拖至回收站（在按住此项时，屏幕右侧的 **Applications**（应用程序）标签会变成一个回收站），并松开指尖。



更改墙纸：在主屏幕上，轻触菜单图标 。屏幕底部显示选项列表。轻触 **Wallpaper**（墙纸），然后从列表中进行选择。



更改设置：在主屏幕上，轻触菜单图标 ，再轻触 **Settings**（设置），然后选择类别：**Wireless Controls**（无线控制）、**Sound & Display**（声音和显示）、**Date & Time**（日期和时间）等。


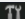




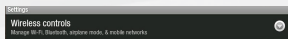
连接到 INTERNET



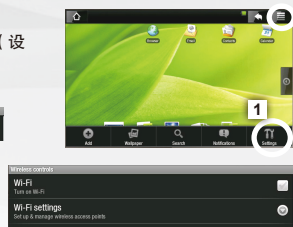
首先，您需要配置 WiFi 网络。为此，您必须位于某个 WiFi 区域中，以便 ARCHOS 设备连接到该区域。每次当 ARCHOS 设备进入您已配置过的网络范围时，它将尝试进行连接。

1 要配置新的 WiFi 网络，请进入主屏幕，轻触菜单图标 ，然后选择 **Settings** (设置) 。

2 在 **Settings** (设置) 屏幕上，选择 **Wireless controls** (无线控制)。



3 如果 WiFi 处于关闭，轻触 **Wi-Fi** 行将其打开，然后选择 **Wi-Fi settings** (Wi-Fi 设置)。ARCHOS 设备将搜索可用的 WiFi 网络，并将其显示在屏幕底部。



4 轻触您要连接的网络，并输入所需的网络信息*，然后轻触 **Connect** (连接)。现在，ARCHOS 设备将尝试使用您输入的网络参数与 WiFi 热点建立连接。

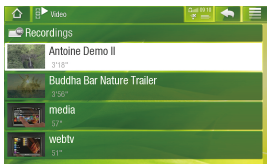
*对于免费的 WiFi 接入点，不需要输入任何特殊信息。对于已加密的安全网络，您将需要提供 WEP、WPA 或 WPA2 类型的密钥（数字和/或字母串），或存在采用 WiFi 保护标准 WPS（WiFi 保护设置）的 WiFi 接入点。请咨询 WiFi 网络管理员以获取所需的准确连接参数。



播放视频





- 1 从主屏幕中，轻触 **Video** (视频) 图标，然后选择 **Internal Storage** (内部存储器) 以显示存储在设备的 **Video** (视频) 文件夹中的所有视频和文件夹。
您可以恢复播放上次结束前中断播放的视频文件。



- 2 在屏幕上垂直滑动指尖以浏览整个列表。
轻触某个视频将其选中，再次轻触可播放该视频。



- 3 要暂停或恢复播放视频，请轻触图标  /  (位于屏幕底部左侧)。要前往视频中的任何特定位置，请滑动进度条至所需位置。
轻触屏幕上的任意位置，可以显示/隐藏屏幕显示控件 (进度条、音量级别和菜单图标等)。



播放音乐

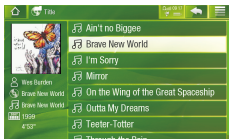
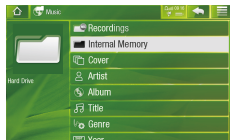


- 1 从主屏幕中，轻触 **Music**（音乐）图标，然后选择 **Internal Storage**（内部存储器）以显示存储在设备的 **Music**（音乐）文件夹中的所有曲目和文件夹。

您可以恢复播放上次结束前中断播放的音乐文件。

在 **Music**（音乐）库中，您可按歌手、专辑、封面等排列查看曲目。选择其中的一种类别。

2



- 3 在屏幕上垂直滑动指尖以浏览整个列表。

轻触某个曲目将其选中，再次轻触可播放该曲目。

要播放后一首或前一首曲目，请轻触图标  / 。图标  /  及进度条的使用方法与视频播放器屏幕中相同。

4





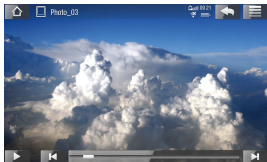
查看图片

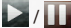



- 1 从主屏幕中，轻触 **Photo (图片)** 图标，然后选择 **Internal Storage (内部存储器)** 以显示存储在设备的 **Photo (图片)** 文件夹中的所有图片和文件夹。



- 2 在屏幕上垂直滑动指尖以浏览整个列表。您可按日期排列查看图片。轻触某个图片将其选中，再次轻触可查看该图片。

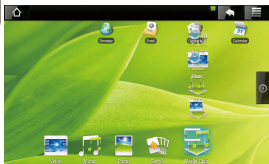


- 3 要播放或暂停图片幻灯片，请轻触图标  / 。要放大图片，请按住屏幕直到该显示区域开始放大。要恢复图片的正常视图，只需轻触屏幕两次。

轻触屏幕上的任意位置，可以显示/隐藏屏幕显示控件（进度条、音量级别和菜单图标等）。



ARCHOS 媒体俱乐部



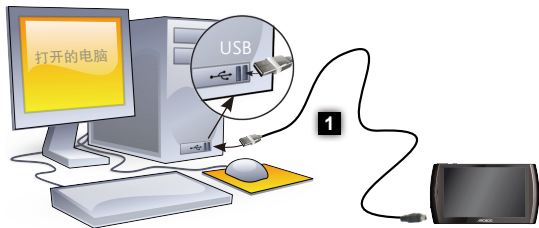
ARCHOS 媒体俱乐部 (Media Club) 允许您直接从 ARCHOS 设备上访问电影、视频和音乐，而无需使用电脑。而且，如果将 ARCHOS 设备与可选的 DVR 底座相连接，即可在舒适的客厅中从电视上购买或租用喜爱的视频与音乐内容。（本服务视不同国家是否提供而定，详情请咨询 ARCHOS 各地分支机构）

- 1 请首先注册您的 ARCHOS 产品（参阅本指南开头的注册您的产品）。
通过注册产品，您还可免费获得网络电视与电台插件。
- 2 在主屏幕上，轻触 **Media Club**（媒体俱乐部），然后选择类别。
- 3 如果 ARCHOS 设备发现您以前配置的某个 WiFi 网络（请参阅：连接到 Internet），则会连接到该网络。



将多媒体文件传输到 ARCHOS 设备

- 1 将附带的 USB 线缆两端分别连接到 ARCHOS 设备与运行的电脑。
- 2 ARCHOS 设备将打开并询问您要连接设备还是进行充电。请选择连接设备。
- 3 几秒之后，ARCHOS 图标将出现在电脑上。打开 Windows Media Player® 11，然后使用 **Sync**（同步）选项卡将音乐、视频和图片同步到 ARCHOS 设备上。请参阅 Windows Media Player® 11 的帮助以了解有关该功能的更多信息。
- 4 在将媒体文件传输到 ARCHOS 设备之后，您可以拔出 USB 线缆。

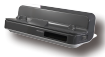


要将 ARCHOS 设备连接到您的电脑，必须安装 Windows Media Player® 11 或更高版本。

ARCHOS 插件和配件



您可以购买下列配件以便为 ARCHOS 设备添加更多功能。通过 ARCHOS 网站 www.archos.com 可以购买这些配件，还可直接通过您的设备，在 **Media Club (媒体俱乐部)** 中进行购买。ARCHOS 网站上还提供了一系列免费赠品（例如：网络电视和电台插件）与优惠商品。



DVR 底座

这款端口座外形圆滑，可方便地与您的 ARCHOS 设备或家庭电视系统进行连接。它允许您在电视屏幕上显示 ARCHOS 设备上的图像内容，以及录制电视节目等。



迷你端口座

提供 USB 主机端口，可将兼容的 USB 设备连接到 ARCHOS 设备（USB 盘、数码相机、其它便携式播放器等）。此外，它还允许您在电视屏幕上显示 ARCHOS 设备上的图像内容，以及通过附带的充电器/适配器对设备进行充电。



电池端口座

功能与迷你端口座类似，另外还包括电池，以提供额外的播放时间。



DVR 适配器

允许您在 ARCHOS 设备上录制来自标准视频信号源的视频信号。



数字电视接收器

该数字电视 (DVB-T) 接收器允许您直接从 ARCHOS 设备上观看数字电视节目。



GPS 车载支架

允许您将 ARCHOS 设备安装在挡风玻璃上，用作车载 GPS。

您的产品内置有 GPS 接收器。请访问 www.archos.com 购买 GPS 许可证，并激活产品的 GPS 功能。



注册您的產品！


- ➔ 直接從 ARCHOS 設備上
- ➔ 從網站上 (www.archos.com/register)

在您打開 ARCHOS 產品包裝後，我們建議您能花幾分鐘時間對產品進行注册。這有許多好處：它允許您從我們的網站上請求技術支持，并獲得免費贈品（例如：網絡電視和電臺插件）或優惠商品。您還可以訪問 ARCHOS 媒體俱樂部 (Media Club)，并通過它直接從設備上選購、租用或免費下載多媒體內容。有兩種方法可以注册產品：如果您的設備能够連接到 WiFi 網絡，則可以直接在 ARCHOS 設備上進行注册 (**Menu** (菜單)  >**Settings** (設置) >**About device** (關於設備) >**Online Registration** (在綫注册))，或者通過電腦進行注册 (www.archos.com/register)。



升級 ARCHOS 軟件

- ➔ 直接從 ARCHOS 設備上
- ➔ 從網站上 (www.archos.com.cn/firmware.asp)

ARCHOS 操作系統 (即運行您的設備的系統) 會定期更新，以引入新的功能、改進和問題修復。為了能够更新您的 ARCHOS 設備軟件，您首先需要在綫注册該產品 (請參閱 *注册您的產品*)。有兩種主要方法可以更新產品軟件：如果您的設備能够連接到 WiFi 網絡，則可以直接在 ARCHOS 設備上進行更新 (**Menu** (菜單)  >**Settings** (設置) >**About device** (關於設備) >**Firmware Update** (固件升級))，或者通過電腦進行更新 (www.archos.com.cn/firmware.asp)。

? 需要幫助?

您可通過以下多種方式獲得所需信息：



從您的 ARCHOS 設備上

在設備的 **Info**（信息）文件夾中提供有 PDF 完全用戶手冊。

還可訪問 www.archos.com.cn/manuals.asp 以獲得最新版本的 PDF 完全用戶手冊。



從我們的網站上

請訪問 www.archos.com.cn/faq.asp 以閱讀常見問題解答部分。



聯系我們的技術支持團隊

請訪問 www.archos.com.cn/support.asp 以獲得電子郵件支持，或致電我們的幫助熱線*。

*技術支持信息請參見本指南結尾部分。

由于我們不斷對產品進行更新和改進，
因此您設備中的軟件在使用界面或功能上可能與本手冊中所描述的內容略有差別。



包裝盒內容*



USB 纜線

對 ARCHOS 電池進行充電，以及將您的設備連接到電腦。



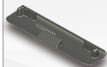
立體聲耳機

中文繁體



GPS 地圖和軟件 DVD

您的產品內置有 GPS 接收器。如果您從 www.archos.com 購買了 GPS 許可證，則可使用此 DVD 安裝 GPS 軟件并選用所需地圖。



ARCHOS DVR 底座墊

該配件用于將您的 ARCHOS 設備連接到可選的 ARCHOS DVR 底座。通過 DVR 底座，您可從外部視頻源錄制視頻信號，以及在電視上播放 ARCHOS 設備上的圖像內容。



請妥善保管好 DVR 底座墊！ 在使用 ARCHOS DVR 底座時將會用到該配件。您可從 www.archos.com 購買 **ARCHOS DVR 底座**。

(((* 請注意：實際的包裝盒內容可能有所不同，若有任何更改，恕不另行通知。))

設備描述

- ❶ 音量按鈕：增加/降低音量
- ❷ 電源按鈕：按住并保持可打開/關閉設備。
要使您的設備進入待機模式（以便能夠快速啟動），請按一下電源按鈕。如果連續按住電源按鈕，則會顯示一個選項窗口。輕觸 Power Off（關閉電源）可完全關閉 ARCHOS 設備。
- ❸ 揚聲器
- ❹ 耳機插孔
- ❺ USB 端口：通過附帶的 USB 線纜，將 ARCHOS 設備連接到電腦，以傳輸文件並對電池充電。
- ❻ 充電指示燈 - 點亮：電池正在充電 / 閃爍：電池已完全充滿
- ❼ 微型 SD 卡讀卡器（僅在某些型號上可用）
- ❽ 配件連接：連接 DVR 底座及其它 ARCHOS 配件。
- ❾ 支架：拉出支架，即可在平整、穩固的表面上支撐起 ARCHOS 設備。



硬件重置：如果 ARCHOS 設備因某些特殊原因而出現死機并鎖死所有操作時，您可通過按住 **❷** 按鈕并保持 15 秒以強制關閉設備。如果使用電源按鈕無法使設備復位，則可使用“針孔復位”按鈕，此按鈕位于設備背面 USB 端口旁，或設備底部左側（具體取決于設備型號）。



GO!

開始使用



電池充電

在首次使用 ARCHOS 設備之前，請將設備電池完全充滿電：

- 1 將附帶的 USB 線纜兩端分別連接到 ARCHOS 設備與運行的電腦。
- 2 ARCHOS 設備將打開並開始充電。充電指示燈在電池充電期間點亮，充滿電後它會閃爍。

安裝向導

首次啟動 ARCHOS 設備時，安裝向導將引導您逐步完成一些主要設置，其中包括：語言、國家/地區、時間等。



ARCHOS 使用界面

ARCHOS 設備配備了一個觸摸屏幕。在您使用手指輕按屏幕時，多數屏幕區域會有反應。

這些是默認 Android™ 快捷方式 (**Web Browser** (網絡瀏覽器)、**E-Mail** (電子郵件)、**Contacts** (聯系人) 等)。

輕觸某個圖標打開對應的應用程序。您還可通過添加/刪除快捷方式和工具，更改牆紙等方式自定義主屏幕顯示內容。請參閱下一頁。

主屏幕



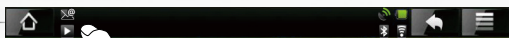
應用程序標籤

觸按此圖標可顯示在您的 ARCHOS 設備上安裝的所有 Android™ 應用程序 (遊戲、各類工具等)。您可以將其復制到主屏幕。您還可從 Internet 上獲得更多 Android™ 應用程序。

多媒體圖標：輕觸其中某個圖標 (例如：**Video** (視頻))，然後選擇所需的子菜單功能。
這 5 項不能彼此分開，且祇能放置在屏幕底部。

界面頂部欄 (根據您所在的屏幕不同而有所變化)

返回到主屏幕



菜單：根據當前所在屏幕顯示相應的菜單選項。

通知圖標：向下拖動頂部欄可顯示通知消息 (如果有)。

狀態圖標：(WiFi 連接狀態、電池電量等)

返回到上一屏幕





自定義您的產品

擴展主屏幕


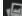
在屏幕上水平滑動指尖，即可到達擴展主屏幕的左側或右側。



自定義主屏幕顯示內容

- 要添加主屏幕顯示項（快捷方式、小工具等），請用指尖觸按屏幕上的空白位置，然後從列表中進行選擇。您還可以輕觸菜單圖標 ，並在屏幕底部選擇 **Add**（添加）。
- 要移動主屏幕顯示項，請用指尖觸按此項，直至其變大，然後將其拖至所需位置，並鬆開指尖。
- 要刪除主屏幕顯示項，請用指尖觸按此項，然後將其拖至回收站（在按住此項時，屏幕右側的 **Applications**（應用程序）標籤會變成一個回收站），並鬆開指尖。



更改牆紙：在主屏幕上，輕觸菜單圖標 。屏幕底部顯示選項列表。輕觸 **Wallpaper**（牆紙），然後從列表中進行選擇。



更改設置：在主屏幕上，輕觸菜單圖標 ，再輕觸 **Settings**（設置），然後選擇類別：**Wireless Controls**（無線控制）、**Sound & Display**（聲音和顯示）、**Date & Time**（日期和時間）等。





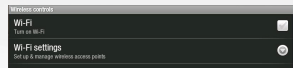
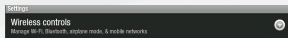


連接到 INTERNET



首先，您需要配置 WiFi 網絡。為此，您必須位於某個 WiFi 區域中，以便 ARCHOS 設備連接到該區域。每次當 ARCHOS 設備進入您已配置過的網絡範圍時，它將嘗試進行連接。

- 1 要配置新的 WiFi 網絡，請進入主屏幕，輕觸菜單圖標 ，然後選擇 **Settings** (設置) 。
- 2 在 **Settings** (設置) 屏幕上，選擇 **Wireless controls** (無線控制)。
- 3 如果 WiFi 處於關閉，輕觸 **Wi-Fi** 行將其打開，然後選擇 **Wi-Fi settings** (Wi-Fi 設置)。
ARCHOS 設備將搜索可用的 WiFi 網絡，並將其顯示在屏幕底部。
- 4 輕觸您要連接的網絡，並輸入所需的網絡信息*，然後輕觸 **Connect** (連接)。現在，ARCHOS 設備將嘗試使用您輸入的網絡參數與 WiFi 熱點建立連接。



*對於免費的 WiFi 接入點，不需要輸入任何特殊信息。對於已加密的安全網絡，您將需要提供 WEP、WPA 或 WPA2 類型的密鑰（數字和/或字母串），或存在採用 WiFi 保護標準 WPS（WiFi 保護設置）的 WiFi 接入點。請諮詢 WiFi 網絡管理員以獲取所需的準確連接參數。

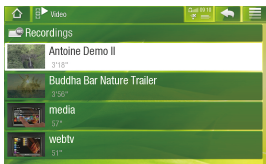




播放視頻



- 1 從主屏幕中，輕觸 **Video**（視頻）圖標，然後選擇 **Internal Storage**（內部存儲器）以顯示存儲在設備的 **Video**（視頻）文件夾中的所有視頻和文件夾。
您可以恢復播放上次結束前中斷播放的視頻文件。



- 2 在屏幕上垂直滑動指尖以瀏覽整個列表。
輕觸某個視頻將其選中，再次輕觸可播放該視頻。



- 3 要暫停或恢復播放視頻，請輕觸圖標  / （位于屏幕底部左側）。
要前往視頻中的任何特定位置，請滑動進度條至所需位置。
觸按屏幕上的任意位置，可以顯示/隱藏屏幕顯示控件（進度條、音量級別和菜單圖標等）。



播放音樂

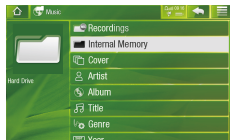


- 1 從主屏幕中，輕觸 **Music (音樂)** 圖標，然後選擇 **Internal Storage (內部存儲器)** 以顯示存儲在設備的 **Music (音樂)** 文件夾中的所有曲目和文件夾。

您可以恢復播放上次結束前中斷播放的音樂文件。

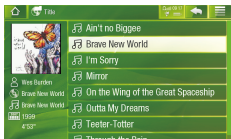
- 在 **Music (音樂)** 庫中，您可按歌手、專輯、封面等排列查看曲目。選擇其中的一種類別。

2



- 3 在屏幕上垂直滑動指尖以瀏覽整個列表。

輕觸某個曲目將其選中，再次輕觸可播放該曲目。



- 要播放後一首或前一首曲目，請輕觸圖標  / 。圖標  /  及進度條的使用

4

方法與視頻播放器屏幕中相同。





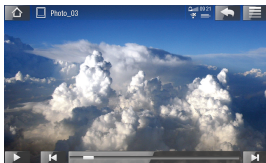
查看圖片





- 1 從主屏幕中，輕觸 **Photo (圖片)** 圖標，然後選擇 **Internal Storage (內部存儲器)** 以顯示存儲在設備的 **Photo (圖片)** 文件夾中的所有圖片和文件夾。



- 2 在屏幕上垂直滑動指尖以瀏覽整個列表。您可按日期排列查看圖片。輕觸某個圖片將其選中，再次輕觸可查看該圖片。



- 3 要播放或暫停圖片幻燈片，請輕觸圖標  / 。要放大圖片，請按住屏幕直到該顯示區域開始放大。要恢復圖片的正常視圖，只需輕觸屏幕兩次。

觸按屏幕上的任意位置，可以顯示/隱藏屏幕顯示控件（進度條、音量級別和菜單圖標等）。



ARCHOS 媒體俱樂部

中文繁體



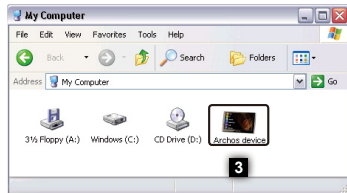
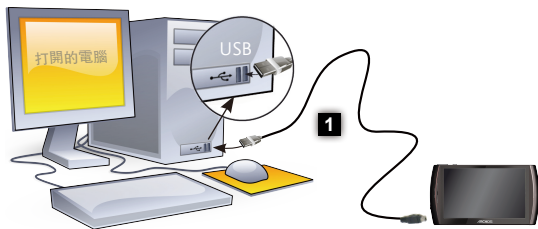
ARCHOS 媒體俱樂部 (Media Club) 允許您直接從 ARCHOS 設備上訪問電影、視頻和音樂，而無需使用電腦。而且，如果將 ARCHOS 設備與可選的 DVR 底座相連接，即可在舒適的客廳中從電視上購買或租用喜愛的視頻與音樂內容。（本服務視不同國家是否提供而定，詳情請諮詢 ARCHOS 各地分支機構）

- 1 請首先注册您的 ARCHOS 產品（參閱本指南開頭的注册您的產品）。
通過注册產品，您還可免費獲得網絡電視與電臺插件。
- 2 在主屏幕上，輕觸 **Media Club**（媒體俱樂部），然後選擇類別。
- 3 如果 ARCHOS 設備發現您以前配置的某個 WiFi 網絡（請參閱：连接到 Internet），則會連接到該網絡。



將多媒體文件傳輸到 ARCHOS 設備

- 1 將附帶的 USB 線纜兩端分別連接到 ARCHOS 設備與運行的電腦。
- 2 ARCHOS 設備將打開並詢問您要連接設備還是進行充電。請選擇連接設備。
- 3 幾秒之後，ARCHOS 圖標將出現在電腦上。打開 Windows Media Player® 11，然後使用 **Sync** (同步) 選項卡將音樂、視頻和圖片同步到 ARCHOS 設備上。請參閱 Windows Media Player® 11 的幫助以了解有關該功能的更多信息。
- 4 在將媒體文件傳輸到 ARCHOS 設備之後，您可以拔出 USB 線纜。



要將 ARCHOS 設備連接到您的電腦，必須安裝 Windows Media Player® 11 或更高版本。



ARCHOS 插件和配件



您可以購買下列配件以便為 ARCHOS 設備添加更多功能。通過 ARCHOS 網站 www.archos.com 可以購買這些配件，還可直接通過您的設備，在 **Media Club**（媒體俱樂部）中進行購買。ARCHOS 網站上還提供了一系列免費贈品（例如：網絡電視和電臺插件）與優惠商品。



DVR 底座

這款端口座外形圓滑，可方便地與您的 ARCHOS 設備或家庭電視系統進行連接。它允許您在電視屏幕上顯示 ARCHOS 設備上的圖像內容，以及錄制電視節目等。



迷你端口座

提供 USB 主機端口，可將兼容的 USB 設備連接到 ARCHOS 設備（USB 盤、數碼相機、其它便携式播放器等）。此外，它還允許您在電視屏幕上顯示 ARCHOS 設備上的圖像內容，以及通過附帶的充電器/適配器對設備進行充電。



電池端口座

功能與迷你端口座類似，另外還包括電池，以提供額外的播放時間。



DVR 適配器

允許您在 ARCHOS 設備上錄制來自標準視頻信號源的視頻信號。



數字電視接收器

該數字電視 (DVB-T) 接收器允許您直接從 ARCHOS 設備上觀看數字電視節目。



GPS 車載支架

允許您將 ARCHOS 設備安裝在擋風玻璃上，用作車載 GPS。


您的產品內置有 GPS 接收器。請訪問 www.archos.com 購買 GPS 許可證，並激活產品的 GPS 功能。





REGISTER YOUR PRODUCT!

- ➔ Directly on your ARCHOS
- ➔ On the web at www.archos.com/register

Once you unpack your ARCHOS product, we recommend that you take a few minutes to register it. This has multiple advantages: it will allow you to get access to our technical support as well as FREE plug-ins (ex: Web TV & Radio) and purchasable offers from our website. This will also give you access to the Media Club, which allows you to choose, directly on your device, from a list of purchasable, rental and free multimedia contents. There are two ways to register your product: directly on your ARCHOS if your device can connect to a WiFi network (**Menu**  > **Settings** > **About device** > **Online Registration**), or with a computer (www.archos.com/register).

ENGLISH



UPDATING THE ARCHOS SOFTWARE

- ➔ Directly on your ARCHOS
- ➔ On the web at www.archos.com/firmware

The ARCHOS operating system (the system that runs your device) is periodically updated to bring new features, improvements and bug fixes. To be able to update your ARCHOS, you will first need to register your device on-line (see *Register your Product*). There are two main ways to update your product's software: directly on your ARCHOS if your device can connect to a WiFi network (**Menu**  > **Settings** > **About device** > **Firmware Update**), or with a computer (www.archos.com/firmware).



NEED HELP?

Here are some ways to find the information you may need:



On your ARCHOS device

The full PDF manual is available on your device, in the **Info** folder.

Also, visit www.archos.com/manuals for the most recent version of the full PDF manual.

ENGLISH



On our Website

See the Frequently Asked Questions section on www.archos.com/faq



Contact our Technical Support Team

Visit www.archos.com/support for e-mail support.

U.S. & Canada: Call 877-300-8879 (toll free)

Europe: please register your product before contacting Technical Support (see Register your Product).

As we are often updating and improving our products, your device's software may have a slightly different appearance or modified functionality than presented in this Quick Start Guide.



BOX CONTENTS*



USB Cable

To charge the ARCHOS battery and connect your device to your computer.

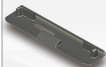


Stereo Headphones



GPS maps & software DVD

Your product features a built-in GPS receiver. If you purchase a GPS licence from www.archos.com, this DVD will allow you to install the GPS software and maps of your choice on your product.



ARCHOS DVR Station Adapter

Use this to connect your ARCHOS device to the optional ARCHOS DVR Station, which allows you to record from external video sources and display the image of your ARCHOS directly on your TV.



Keep this DVR Adapter! You will need it to use the ARCHOS DVR Station. The ARCHOS DVR Station can be purchased from www.archos.com

DESCRIPTION OF THE DEVICE

1 Volume buttons: increase/decrease volume

2 Power Button: press and hold to switch on/off.

To put your device in standby (and allow a quick start up), press the Power button once. When you press and hold on the Power button, a window appears with a list of options. Tap on "Power Off" to fully shut down your ARCHOS.

3 Loudspeaker

4 Headphone jack

5 USB port: to connect your ARCHOS to your computer, using the included USB cable (to transfer files and charge the battery).

6 Charging Indicator - Light on: battery charging / blinking: battery charged

7 Micro-SD card reader (available on certain models only)

8 Accessory connectors: to connect to the DVR Station and other ARCHOS accessories.

9 Leg stand: pull it out, and it will allow your ARCHOS to stand by itself on a flat, stable surface.



Hardware Reset: In the event that your ARCHOS freezes operation, you can force the device to shut down by holding the Power button for 15 seconds. Only if the Power button does not reset your device, then should you use the "pinhole reset" button, located on the back the device, next to the USB port, or at the bottom of the product, on the left side (depending on which model you have).



GO!

STARTING UP



Charging the Battery

Before using your ARCHOS for the first time, completely charge the battery:

- 1 Connect the supplied USB cable to the ARCHOS and to a running computer.
- 2 The ARCHOS device will turn on and start charging. The Charging indicator light is on while the battery is charging. It will blink when the battery is fully charged.

ENGLISH

Installation Wizard

The first time you start up your ARCHOS, the installation wizard will bring you through a few screens to help you set up the principal settings: Language, country, time, etc.

▶ See the full PDF user manual to learn how to fully configure your ARCHOS device.



THE ARCHOS INTERFACE

Your ARCHOS device is equipped with a touchscreen. Most screen areas will react when you tap on them with your finger.

ENGLISH

These are the default Android™ shortcuts (**Web Browser, EMail, Contacts, etc.**). Tap on an icon to open the corresponding application. You can customize the Home screen by adding/ removing shortcuts and widgets, changing the wallpaper, etc. See *next page*.



Home Screen

Applications Tab

Tap on this icon to reveal all the Android™ applications installed on your ARCHOS (games, various tools, etc.). You can copy them onto the Home screen. You can get more Android™ applications from the Internet.

Multimedia icons: Tap on one of these icons (ex: **Video**), then select the desired submenu function.

These 5 items cannot be separated from each other, and can only be placed at the bottom of the screen.

Top bar of the Interface (varies according to the screen you are in)

Return to the **Home** screen



Notification icons: drag the top bar downwards to reveal the notification messages (if any).

Status icons: (WiFi connection status, battery level, etc.)

Return to the previous screen

Menu: gives menu options according to the current screen.





CUSTOMIZING YOUR PRODUCT

The extended Home screen


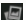
Slide your finger horizontally on the screen to go to the left or right side of the extended Home screen.



Customizing the Home screen items

- To add a Home screen item (shortcuts, widgets, etc.), hold your finger on the screen at an empty location, then choose from the list. You can also tap on the Menu icon  and select **Add** , at the bottom of the screen.
- To move a Home screen item, hold your finger onto it until it gets larger, then drag it to the desired location, and release your finger.
- To remove a Home screen item, hold your finger onto it, drag it onto the recycle bin (while you're holding an item, the **Applications** tab, on the right side of the screen, turns into a recycle bin) and release your finger.



Changing the wallpaper: From the Home screen, tap on the Menu icon . A list of options appears at the bottom of the screen. Tap on **Wallpaper**  then choose from the list.



Changing the Settings: From the Home screen, tap on the Menu icon  tap on **Settings**  and choose a category: **Wireless Controls, Sound & Display, Date & Time**, etc.







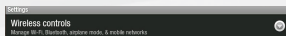
CONNECTING TO THE INTERNET



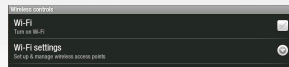
First of all, you need to configure a WiFi network. For this procedure to work, you need to be in a WiFi zone that will allow you to connect to it. Every time the ARCHOS is in range of a network that you have already configured once, it will attempt to make a connection.

1 To configure a new WiFi network, go on the Home screen, tap on the Menu icon , then select **Settings** .

2 In the **Settings** screen, select **Wireless controls**.



3 If the WiFi is off, tap on the **Wi-Fi** line to turn it on. Then select **Wi-Fi settings**. The ARCHOS will scan for available WiFi networks and display them at the bottom of the screen.



4 Tap on the network you want to connect to, enter the required network information* and then tap on **Connect**. Your ARCHOS will now attempt to establish a connection to that WiFi hot spot with the network parameters you entered.



* For free access WiFi points, there is no need to enter any special information. For secured networks, you will need either a key (a series of numbers and/or letters) of the type WEP, WPA, or WPA2, or you will need to have a WiFi access point that uses the WiFi protection standard WPS (WiFi Protected Setup). Check with the person who manages the WiFi network to obtain the exact connection parameters required.

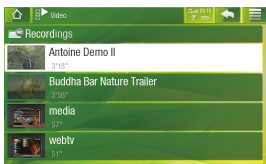


PLAYING VIDEOS



- 1 From the Home screen, tap on the **Video** icon, then select **Internal Storage** to display all the videos and folders stored in your device's **Video** folder.



You can resume the last-played video file, if it was interrupted before the end.



- 2 Slide your finger vertically on the screen to browse through the list.

Tap on a video to select it and tap on it again to play it.



- 3 To pause or resume the video, tap on the icon  /  (bottom left of screen). To go to any particular point in the video, slide the progression bar to the desired point.

To display/hide the on-screen controls (progression bar, volume level, menu icons, etc.) tap anywhere on the screen.



PLAYING MUSIC

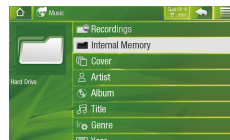


- 1 From the Home screen, tap on the **Music** icon, then select **Internal Storage** to display all the songs and folders stored in your device's **Music** folder.

You can resume the last-played music file, if it was interrupted before the end.

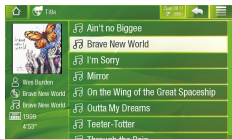
ENGLISH





The **Music** library allows you to view your songs, sorted by artist, album, cover, etc. Select one of these categories.

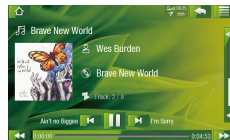


- 3 Slide your finger vertically on the screen to browse through the list.

Tap on a song to select it and tap on it again to play it.



To play the next or previous song, tap on the icons  / . Use the icons  /  and the progression bar as in the video player screen.





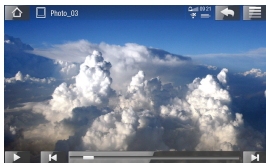
VIEWING PHOTOS





- 1 From the Home screen, tap on the **Photo** icon, then select **Internal Storage** to display all the photos and folders stored in your device's **Pictures** folder.



- 2 Slide your finger vertically on the screen to browse through the list. You can view your pictures, sorted by date. Tap on a photo to select it and tap on it again to view it.



- 3 To start or pause a slide show, tap on the icon  / . To zoom in, hold down on the screen until that area starts zooming. To go back to a normal view of the photo, tap twice on the screen.

To display/hide the on-screen controls (progression bar, volume level, menu icons, etc.) tap anywhere on the screen.



ARCHOS MEDIA CLUB



ENGLISH



The Media Club gives you access to movies, videos, and music directly from your ARCHOS device without having to use your computer. Better yet, connect your ARCHOS to the optional DVR Station and then purchase or rent video and music content on your television from the comfort of your living room.

- 1** Register your ARCHOS product first (see *Register your Product* at the beginning of this guide). *Registering your product will also give you access to Web TV and Web Radio for free.*
- 2** From the Home screen, tap on **Media Club** and then choose a category.
- 3** If your ARCHOS finds a WiFi network that you have previously configured (see: *Connecting to the Internet*), it will connect to it.

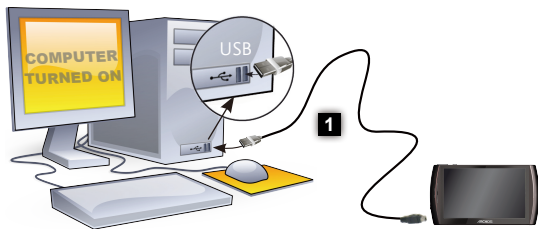




TRANSFERRING MEDIA TO YOUR ARCHOS

- 1 Connect the supplied USB cable to the ARCHOS and to a running computer.
- 2 The ARCHOS will turn on and ask you if you want to connect it or charge it. Choose to connect it.
- 3 Within a few seconds the ARCHOS will appear as an icon on your computer. Open Windows Media Player® 11 and then use the **Sync** tab to synchronize your music, videos, and photos onto your ARCHOS. See Windows Media Player® 11's Help to learn more about this.
- 4 Once your media files have been transferred to your ARCHOS, you can unplug the USB cable.

ENGLISH



To connect your ARCHOS to your PC, you **MUST** have Windows Media Player® 11 or higher.



ARCHOS PLUG-INS AND ADD-ONS



You can purchase the following accessories to add more functions to your ARCHOS device. They are available online at the ARCHOS website www.archos.com, or directly on your product in the **Media Club**. A list of FREE (ex: Web TV & Radio) and purchasable plug-ins is also available from the ARCHOS website.



DVR Station

A sleek docking station to easily connect and disconnect your ARCHOS to and from your home television system. Allows you to display the ARCHOS on your TV and record television.



Mini Dock

Includes a USB host port to connect other compatible USB devices to your ARCHOS (USB keys, Digital Cameras, other portable players, etc). It also allows you to display the ARCHOS on your TV and charge it with the included wall charger/adaptor.



Battery Dock

Same functions as the Mini Dock but with a battery that gives more playback time to your ARCHOS.



DVR Snap-on

Allows you to record video onto your ARCHOS from a standard video source.



TV Snap-on

This Digital TV (DVB-T) receiver allows you to watch digital TV broadcasts directly on your ARCHOS.



GPS Car Holder

Allows you to mount your ARCHOS on your windshield in order to use it as a car GPS.

Your product features a built-in GPS receiver. Visit www.archos.com to purchase a GPS licence and activate the GPS on your product.

技术支持信息

如果您在使用产品过程中遇到任何技术问题，可通过以下途径获得所需信息：

- 访问我们的中文网站：阅读 www.archos.com.cn/faq.asp 上的常见问题解答部分；
- 咨询我们的技术支持团队：请访问 www.archos.com.cn/support.asp 获得电子邮件支持或致电我们的当地代理商支持热线。

电子邮件支持

亚洲：tech-support.cn@archos.com

全球：www.archos.com/support

WWW.ARCHOS.COM.CN

www.archos.com.cn

P/N: 107694CH

所有品牌和产品名称均为其各自所有者的注册商标和私有财产。Windows Media® 和 Windows® 是 Microsoft Corporation 在美国和/或其它国家及地区的商标或注册商标。Android 是 Google Inc. 的商标，使用此商标需得到 Google 的许可。产品规格若有更改恕不另行通知。错误或遗漏除外。图片和插图可能与内容不完全一致。本指南中所有信息仅在出版时正确。

版权所有 ARCHOS © 2009. 保留所有权利。