

UniStrong
合众思壮



G307

GPS面积测量仪

用户手册



新一代专业级手持式GPS面积测量仪
Your best solution for area measurement

目 录

第一章 序言	1
1.1 用户手册介绍	1
1.2 使用条款	2
1.3 产品介绍	4
1.3.1 功能简介	4
1.3.2 产品特点	5
第二章 基本操作	6
2.1 按键及部件说明	6
2.2 电池的安装	7
2.3 数据传输电缆	9
2.4 电源开启及关闭	9
2.5 背景光调节	9
第三章 功能详述	10
3.1 图形界面	10
3.2 设置	11
3.2.1 系统设置	12
3.2.2 价格设置	16
3.2.3 单位设置	17
3.2.4 星历	18
3.3 保存点	19

3.4 新任务-----	21
3.5 价格计算-----	23
3.6 继续测量-----	23
3.7 数据管理-----	24
3.7.1 点查询-----	25
3.7.2 面查询-----	26
3.7.3 关于-----	27
第四章 数据处理-----	28
4.1 安装USB驱动-----	28
4.2 安装TransferTool工具-----	30
4.3 启动TransferTool工具-----	32
4.4 下载数据文件-----	32
4.5 安装Google地球-----	34
4.6 在Google地球中打开kml文件-----	34
第五章 附录-----	35
5.1 性能指标-----	35
5.2 简单故障排除-----	37
5.3 注意事项-----	37
5.4 输入法说明-----	39



第一章 序言

1.1 用户手册介绍

感谢您选购北京合众思壮科技股份有限公司（以下简称“合众思壮”）的G307产品。G307是新型手持专业GIS采集器，为了您能够更好的使用本产品，请您在使用之前仔细阅读本手册。本手册为您详尽阐述了产品的功能及操作细节。手册一共由六部分组成：

一、序言

简要介绍了G307产品的功能及特点。

二、基本操作

介绍G307产品的结构、按键和基本操作。

三、功能详述

详细介绍G307产品的各项功能。

四、附录

介绍G307产品的性能指标、故障排除、输入法介绍和注意事项。

本手册中按键或按钮名称将使用【按键】标示，菜单名称将使用“菜单”标示。

本说明书仅适用于G307产品，为使用者参考所用，由于软件版本的更新原因，若内容与您使用的G307产品功能有所不同，则以实际产品状态为准，我公司将不另行通知。敬请谅解。



如有疑问，欢迎致电我公司服务热线：400-810-5000，
或向我公司授权的经销商咨询。

1.2 使用条款

版权

本手册中所包含信息的知识产权和版权都属于合众思壮公司。在没有经过本公司的正式书面同意前，任何人不可以使用、访问、复制、存储、打印和创建任何本手册中的图片、信息、内容或数据，也不可以出售、修改、印刷、发行或允许第三方使用相关内容，而只是作为指导如何使用产品和软件的说明书。本书中大量的有价值的数据和信息都是合众思壮公司花费了大量的时间、金钱和工作的基础上获得的，并经过仔细而慎重的选择、调整和编排，所以未经授权不得擅自使用。

注册商标

集思宝、GeoSurvey等都是合众思壮公司的注册商标。

保修声明

除了产品附带的保修卡之外，没有其它的保修条款。合众思壮公司拒绝额外的为满足任何特殊用途或目的的保修要求。合众思壮公司及其分销商不对技术上的、编辑上的或不当删减而导致的错误负责，也不对由于使用本手册、软件及附加产品造成的意外损害或损失负责。这些损



失包括不局限于此：时间上的损失，数据丢失或数据损坏，利益或收入的损失，产品使用中的损失。另外，合众思壮公司不对所购买的产品、软件及其连带的替代品负责。无论如何，合众思壮公司不对任何买方或用户承担超出产品购买价格的损失负责。在任何时候，合众思壮公司不对由于您的不正当操作而造成的人身危险或仪器损伤而负责。

许可协议

对任何由合众思壮公司提供的或者是从合众思壮公司网站上下载的与产品有关的电脑程序或软件的使用都必须服从本手册中的条款。用户在遵守这些条款的情况下使用这些软件，必须独家使用，不可转让。在没有合众思壮公司书面授权的情况下，不可以复制、传输给它人使用。这个许可直到终止前一直有效，您在任何时候都可以通过销毁软件和手册而终止协议。在您没有遵守这些条款中的任何一项时，合众思壮公司有权终止协议。您必须同意在您中止使用产品时，同时销毁软件和手册。本手册中所有版权和内容属于合众思壮公司。假如您不能够遵守这些条款，请立即归还未使用的软件和手册。

保密

本手册中的内容和软件是合众思壮公司的独家所有和保密的。您必须严格保密，甚至比保护您自己最有价值的



商业秘密还要严格。这并不是限制您的雇员了解那些使它们正确操作，而只是提醒您必须要求员工保守我们的秘密。如果您被迫透露了任何保密信息，您必须立刻通知合众思壮公司，使我们有时间采取保护和补救的措施。

网站和其它声明

在合众思壮公司的网站上、任何广告上、或是合众思壮公司的任何文献上，或者是由某位员工或合众思壮公司的独立承包人做出的声明都不能改变这些条款。

安全

对于合众思壮产品的不正确操作可能导致对人员或财产的伤害，或造成仪器故障。产品只允许在合众思壮公司授权的服务中心进行维修。

其它

合众思壮公司可以在任何时间对以上条款进行修改、替换或取消。

1.3 产品介绍

1.3.1 功能简介

G307产品具有完整的面积量测和价格计算功能。本产品采用物理按键操作方式，支持中英文输入。该机器达到IP67级防尘防水能力，能在极端的户外环境下使用，是一款高质量的手持GPS/GIS接收机。



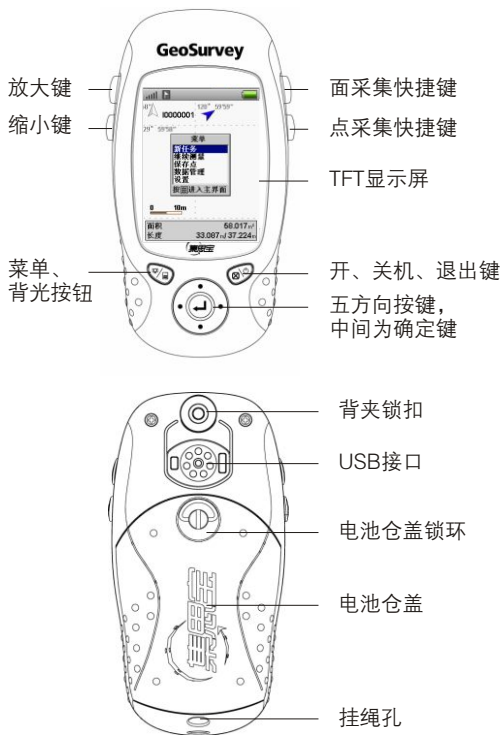
1.3.2 产品特点

- 高度一体化设计，美观、小巧、轻便。
- 本产品具有良好的握感，操作简单灵活，长时间使用手部不会感到疲劳。
- 工业级标准，坚固、防水、防滑设计，在极端的户外环境下仍可使用，防尘防水能力达到IP67等级。
- 2.4英寸TFT真彩屏，野外作业可见性高，亮度自由调节，充分满足白天黑夜不同需求。
- 内置高感GPS模块，高灵敏GPS天线，收星灵敏、稳定
- 具有完整的面积量测和价格计算功能。
- 方便的价格设置和数据导出功能。
- 人性化的设计，单手作业的操作方式。通过软键盘，可用拼音、笔画进行汉字输入。
- 使用2节AA电池（5号碱性或镍氢电池），可长时间工作。

第二章 基本操作

2.1 按键及部件说明

各按键的具体功能介绍如下：





【放大 (Zoom In) / 缩小 (Zoom Out) 键】

一般用于地图等图形数据的放大 / 缩小。

【点/面采集快捷键】

用于快速进入点/面采集的界面进行数据采集。

【菜单 (Menu) / 背光 (Backlight) 键】

短按用来弹出菜单界面，长按3秒后弹出背光调节界面（非文字输入状态）。

【电源/退出键】

在开机状态下，短按表示取消/退出操作。长按表示关机/开机。

【五方向及确定按键】

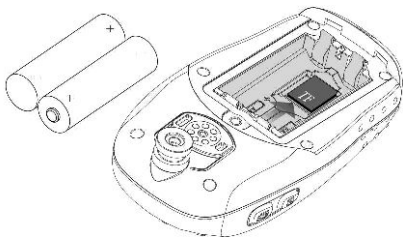
表示向上/下/左/右四个方向移动，中键表示确定。

2.2 电池的安装

G307产品需要2节AA电池供电。并设有后备电池，您更换电池时，存储的数据不会丢失。

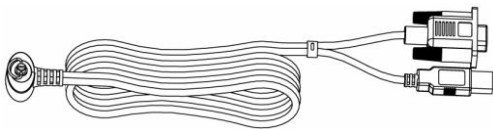
将机器后盖的D型金属环拉起后逆时针旋转，拉起机器后盖，按照电池仓内的正负极标志将电池安装进去。合上机器后盖，顺时针旋转D型金属环，拧紧机器后盖。电池的电量通过“主界面”右上部的状态棒显示。

电池的安装示意图如下所示：



将电池按照电池仓中正负极的示意放入即可。

2.3 数据传输电缆



电缆线一端通过锁扣连接G3系列GIS采集器，一端和PC的COM口或者USB口连接。

2.4 电源开启及关闭

关机状态下，长按【电源】键约3秒至屏幕有显示即可松手，机器自动启动，默认进入“主菜单”界面。开机状态下，长按【电源】键约5秒后放开，屏幕无显示，机器自动关闭。

2.5 背景光调节

长按【菜单 (Menu) / 背光 (Backlight) 】键，弹出背光调节界面，用【五方向按键】上下调节背光至合适亮度，然后按【确定】键。





第三章 主要界面说明

开机界面如下：



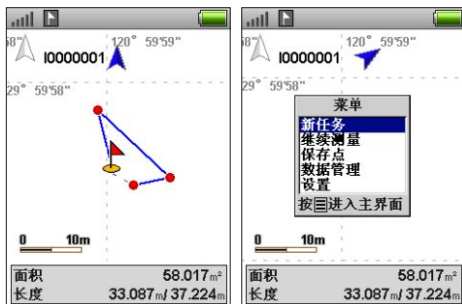
G307系列产品默认有2个主要界面，分别是图形界面（等同于主菜单）和价格计算界面。按【退出】键，可以循环显示这两个界面。

在任何一个界面按两下【菜单】键进入图形界面。

3.1 图形界面

可进行浏览图形等操作，图形界面显示信息如下：图形、面积、长度、比例尺、坐标格网、指北针等。

按【菜单】键弹出主菜单，主菜单包括以下选项：新任务、继续测量、保存点、数据管理、设置。各选项具体功能详见本手册相关章节详述。



3.2 设置

在图形界面，按【菜单】键弹出主菜单，选择“设置”选项，按【确定】键进入设置界面，设置包括如下选项：系统设置、价格设置、单位设置、星历。





3.2.1 系统设置

- **GPS模式：正常（模式）：**GPS处于工作状态。
模拟（模式）：供您学习操作之用，GPS处于休眠状态。
关闭（模式）：停止GPS供电，再次开机恢复为正常模式。



- **采集模式**
轨迹法：机器会沿着您的运行线路按每秒采集一个坐标点的方式自动记录轨迹。
折点法：手动将当前所在位置的坐标记录成一个坐标点，或从点列表中添加点。



- 电池类型。

分为碱性电池和镍氢电池。



- 背光时间。

根据环境设置适合的时间，在不影响工作的前提下节省电源。分为如下选项：常开、15秒、30秒、1分钟、2分钟。



- 关闭屏幕。

分为四个选项：从不、1分、2分、5分。



- 键盘灯。

关闭：关闭键盘灯。

打开：开启键盘灯，具有夜视功能。



3.2.2 价格设置

- 长度单位。

可选长度单位包括：米、英尺、千米、码、里。

- 长度单价。

可在此处输入长度单价，需要注意的是此处设置针对机器内所有已经保存的任务。

- 面积单位。

可选面积单位包括：平方米、平方英尺、平方码、英亩、公顷、平方千米、平方英里、亩、平方里。

- 面积单价。

可在此处输入面积单价，需要注意的是此处设置针对机器内所有已经保存的任务。





3.2.3 单位设置

- 公制。

机器默认长度单位为米，面积单位为平方米，用户可到价格设置界面进行更改。

- 英制。

机器默认长度单位为英尺，面积单位为平方英尺，用户可到价格设置界面进行更改。

- 自定义。

用户可自定义单位。按【添加新单位】按钮进入单位列表界面。

在单位列表界面，选中某个单位选项按【确定】键，可查看所选单位的名称、类型、制式、换算关系。

在单位列表界面，按【菜单】键弹出菜单，选中“新建”选项按【确定】键进入到添加单位界面，用户可输入名称、类型、制式、换算关系，自定义一个单位。

在单位列表界面，按【菜单】键弹出菜单，选中“删除”选项按【确定】键，可删除自定义单位。



公制
英制
自定义

长度
米

面积
平方米

添加新单位

添加单位

名称

类型 公制

制式 长度

换算关系

=

000000001.0000 米

保存 取消

单位列表

米

英尺

千米

码

平方英尺

平方码

平方米

英亩

公顷

平方千米

平方英里

菜单

新建

编辑

删除

按返回键进入主界面

3.2.4 星历

该页面共分三个区域，从上至下分别显示GPS定位状态和经纬度坐标，卫星分布情况，卫星信号强度。

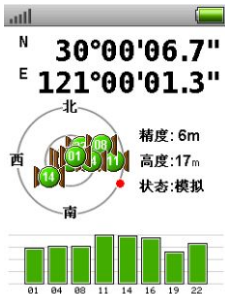
在上方的区域中，显示机器当前的定位状态，包括搜索卫星、二维定位（2D）、三维定位(3D)、信号强度低等提示。在



二维或三维定位时，还将显示当前的精度值和经纬度坐标。

在中间区域中，显示当前搜索卫星的状况，描绘了在当前位置仰望天空所能收到的GPS卫星，卫星以其编号的形式在分布图中显示。外圆圈表示地平线，内圆圈表示高度角为45度的位置。此外，在外圈上还标示出了星图的方向。

在下方的区域中，显示当前卫星信号的强度，信号强度以竖条的形式显示在各卫星号的上面，信号越强竖条就会越长。如果竖条上有“D”标识，就表示利用了SBAS数据参与差分解算。



3.3 保存点

在图形界面，按【菜单】键弹出主菜单，选择“保存点”选项，按【确定】键，进入点采集页面，您可对如下选项进行更改：



- 名称。

将光标移至名称栏，按【确定】键，通过键盘输入要更改的点名称，再按【退出】键即完成更改。

- 坐标。

将光标移至坐标栏，按【确定】键，在室外环境下，坐标会默认为当前GPS定位得到的坐标，如要更改，可通过键盘输入要更改的坐标值，再按【退出】键即完成更改。

- 保存。

确认保存新采集点或者确认编辑结束并保存。

- 取消。

取消保存新采集点或者取消编辑不保存。





3.4 新任务

在图形界面，按【菜单】键弹出主菜单，选择“新任务”选项，按【确定】键，输入面名称，按【确定】键，准备采集工作。采集工作分为轨迹法和折点法两种方式，用户可在系统设置中进行预先设定，现将两种采集方式分别介绍如下：



- 轨迹法。

新建任务，准备采集工作后，按【开始】按钮，机器会沿着您的运行线路按每秒采集一个坐标点的方式自动记录轨迹。开始记录轨迹后，【开始】按钮自动变成【暂停】按钮，用户可通过按【暂停】按钮暂时停止记录工作，最后按【完成】按钮保存采集数据，结束采集工作。



- 折点法。

新建任务，准备采集工作后，按【菜单】键通过“添加当前点”选项或按【添加点】按钮，手动将当前所在位置的坐标记录成一个坐标点，也可以按【菜单】键通过“点查询”选项从点列表中添加点到当前任务中，用户可用上述方法连续添加点，最后按【完成】按钮保存采集数据，结束采集工作。





3.5 价格计算

有两种方式进入到价格计算界面。一是，新任务建立后，在图形界面按【菜单】键弹出菜单选项，通过“价格计算”选项进入；二是在图形界面，通过翻页操作可直接切换至价格计算界面。在价格计算界面，可输入周长单价和面积单价，需要注意的是此处设置只对当前任务生效。

A screenshot of a software interface for price calculation. It features a grey background with white text and input fields. At the top left, there are signal strength and battery level indicators. The interface is divided into two main sections: 'Perimeter Price' and 'Area Price'.
Under '周长单价:' (Perimeter Price), there is a blue button with the value '002000.00' and the unit '元/米' (Yuan/Meter). Below it, there is a label '测量周长:' (Measure Perimeter) followed by a horizontal line for input, and a label '周长总价: 0.0元' (Perimeter Total Price: 0.0 Yuan).
Under '面积单价:' (Area Price), there is a white input field with the value '005000.00' and the unit '元/平方米' (Yuan/Square Meter). Below it, there is a label '测量面积:' (Measure Area) followed by a horizontal line for input, and a label '面积总价: 0.0元' (Area Total Price: 0.0 Yuan).

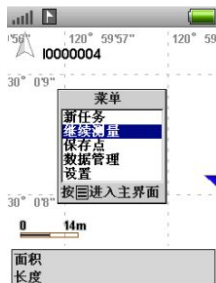
3.6 继续测量

打开某个任务文件，在图形界面，按【菜单】键弹出主菜单，选择“继续测量”选项，按【确定】键，可继续采集工作。

继续测量时所应用的采集方式与当前任务建立之初应用的采集方式相同。如果当前任务是轨迹法，执行继续测量操作后，机器会沿着您的运行线路按每秒采集一个坐标点的方式自



动记录轨迹。如果当前任务是折点法，用户可手动将当前所在位置的坐标记录成一个坐标点，也可以按【菜单】键通过“点查询”选项从点列表中添加点到当前任务中。



3.7 数据管理

在图形界面，按【菜单】键弹出主菜单，选择“数据管理”选项，按【确定】键进入数据管理界面，数据管理包括如下选项：点查询、面查询、关于。





3.7.1 点查询

进入点查询界面后，存储在系统内，并在查询半径内的所有点将以列表的方式显示，用户可在点列表中查看如下信息：

名称：点的名称。

方向：存储点相对机器当前定位坐标的方位（GPS处于定位或模拟时才显示）。

距离信息：存储点相对机器当前定位坐标的距离（GPS处于定位或模拟时才显示）。

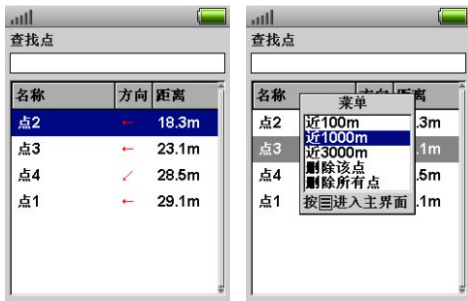
在“查找点”输入栏，用户可以输入相应的查询参数来看系统中已经存储的点，执行查询操作后，只有符合查询条件的点才会在列表中显示。

在点查询界面，按【菜单】键弹出菜单，用户可设置查询半径，删除点操作。

查询半径：分为近100米、近1000米、近3000米。

删除该点：删除当前选中的点。

删除所有点：删除系统内的所有点。



3.7.2 面查询

进入面查询界面后，存储在系统内的所有面将以列表的方式显示，用户可在面列表中按名称查看。

在“关键字”输入栏，用户可以输入相应的查询参数来查看系统中已经存储的面，执行查询操作后，只有符合查询条件的面才会在列表中显示。

在面查询界面，按【菜单】键弹出菜单，用户可进行如下操作：**查看详细信息**：查看当前所选面的相关信息，包括文件版本、创建日期、文件大小、周长单价、面积单价、测量周长、测量面积、周长总价、面积总价。

面浏览：执行面浏览操作后，界面自动切换至图形界面，界面将以适当的比例显示面的轮廓等信息。

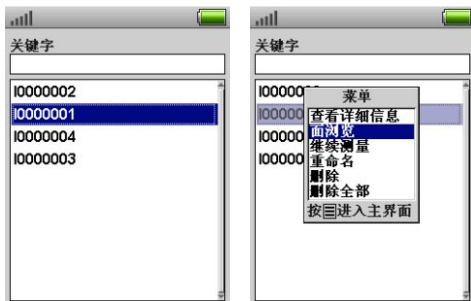
继续测量：继续当前点的采集工作，前面章节已有详细阐述，在此不再重复介绍。



重命名：更改面名称。

删除：删除当前选中的面。

删除全部：删除系统内的所有面。



3.7.3 关于

显示G307产品的相关信息，包括版本号、序列号等信息。





第四章 数据处理

4.1 安装USB驱动

首先建议关闭PC机上正在运行的应用软件，将安装光盘插入PC机的光盘驱动器，运行光盘中的“USB Driver”开始安装，在“选择设置语言”选项栏里选择“中文”或“英文”，点击【确定】按钮。

将G307机器的数据线缆与PC机的USB端口连接，开机后继续安装USB驱动程序。

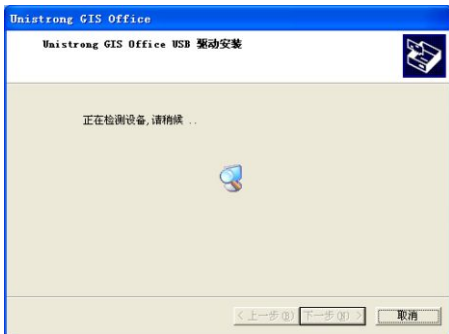


在InstallShield Wizard对话框中点击【下一步】按钮，进入初始化安装对话框。





再次点击【下一步】按钮进入自动检测设备界面，如果检测到设备会自动安装驱动。



点击【完成】按钮，完成USB驱动程序的安装。如果检测不到设备则点击【完成】退出安装。





4.2 安装TransferTool工具

首先建议关闭PC机上正在运行的应用软件，将安装光盘插入PC机上的光盘驱动器，运行光盘中的“TransferTool”开始安装，在“选择设置语言”选项栏里选择“中文”或“英文”，点击【确定】按钮。



在“TransferTool”安装向导对话框中点击【下一步】按钮，选择要安装的文件夹位置，建议按照默认路径安装。





点击【下一步】按钮，进入安装完成提示对话框，点击【完成】按钮，完成软件的安装操作。



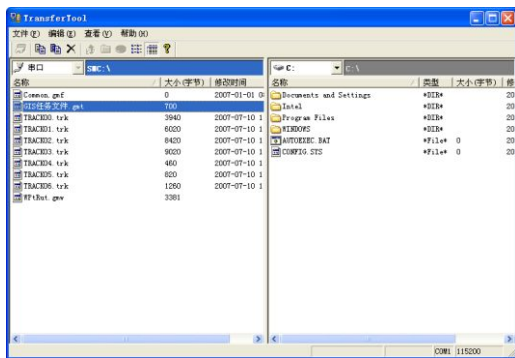


4.3 启动TransferTool工具

通过PC机“开始”菜单中的“程序”找到“UniStrong GIS Office”，点击下一级菜单中的“TransferTool”，软件即启动成功。

4.4 下载数据文件

将G307主机用数据线串口与PC机相连，保证G307主机处于开机状态。启动“TransferTool”工具，即数据下载页面，点击“文件”中的“连接”或工具栏中的连接图标，正常连接后，页面左侧会显示手持机端的文件列表。

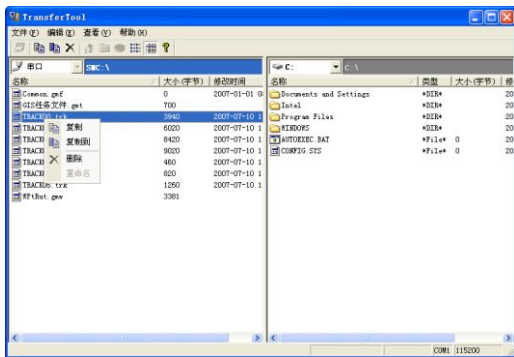


在页面右侧选择PC机端要保存下载文件的位置，然后在页面左侧选中要下载的文件名称，点击鼠标右键，弹出菜单栏，



点击相应的选项，选项功能如下：

- 1、复制。将手持机中的文件复制PC机上，同时在手持机上保留该文件。
- 2、剪切到。将手持机中的文件移动到PC机上，在手持机上不保留该文件。
- 3、删除。将手持机中的文件删除，即通过PC机端远程删除手持机中的文件。



点击“编辑”中的相应菜单选项或直接点击工具栏中的相应图标，也可以实现上述对文件的操作。

复制或剪切过程中，页面显示提示信息。



下载完毕后，点击“文件”中的“退出”，退出数据文件下载页面。

4.5 安装Google地球

点击光盘中的“google地球url”链接，下载“Google地球”安装包，安装Google地球。

4.6 在Google地球中打开kml文件

双击要打开的kml文件，系统自动运行Google地球，并显示kml文件信息。



第五章 附录

5.1 性能指标

- GPS性能

接收机：单频16通道，可接收差分信号

天线：内置GPS天线

定位精度①：单点定位3 ~ 5米 (2D RMS)

SBAS 1~ 3米 (2D RMS)

数据更新率：1HZ

- 电源特性

电源：使用2节AA电池，可使用碱性电池或镍氢电池

使用时间：使用2节AA镍氢电池，可工作12小时以上

(典型②)

使用2节AA碱性电池，可工作8小时以上

(典型②)

可外接5V DC外接电源

- 数据通讯与存储

数据接口：RS232，USB

存储：64MB内存。

- 屏幕特性

显示屏：2.4英寸TFT彩色屏幕，240×320像素，带背带

操作面板：11个功能按键，其中方向键、菜单键、电源

键具有夜视功能



- **物理指标**

外壳：高强度工程塑料，防滑设计

尺寸：122.5mm × 61.8mm × 32.0mm（长 × 宽 × 高）

重量：小于138克（不含电池）

- **环境特性**

工作温度：-10℃ ~ +60℃

存储温度：-20℃ ~ +70℃

防水能力：IP67级防尘防水能力（水下1米，30分钟不进水）

- **标准配置**

G307主机

数据/电源线

G307用户手册

配套光盘

挂绳

保修卡

包装盒

① 实际定位精度与卫星状态、差分信号质量和野外工作环境有关

② 典型工作的定义为GPS处于稳定跟踪状态，操作界面75%以上时间处于导航、GIS采集、星历页面，屏幕亮度以适合野外工作为标准，按键音、键盘灯关闭，航迹记录打开



5.2 简单故障排除

1. 不能开机。请检查电池的正负极是否安装正确，如电池电量不足，请更换电量充足的新电池。
2. 装好新电池仍不能开机。是否按下电源键的时间过短，请按下电源键持续3秒钟以上，直至屏幕有开机显示。
3. 机器不能正常定位。请检查GPS定位功能是否关闭，另外GPS定位需在无严重遮挡的环境下，请到天空开阔的位置。
4. 看不清屏幕。请检查机器的背光灯是否开启，必要时将背光灯调到最亮。
5. 开机后定位速度慢。新机器首次使用或机器长时间未使用，或距离上次使用地点500公里以上时，机器首次定位时间相对会长一些，第二次定位时没有该问题。
6. 机器收星异常。GPS工作时，接收并解码由卫星广播发出的低功率无线电信号，如果附近有其它无线电设备或电子设备在工作，将可能产生电磁干扰，请关闭干扰源或将GPS移开，会消除或降低干扰。

5.3 注意事项

1. 一些特殊场所，比如飞机场、医院、加油站等地方不允许使用电子设备，请遵守这些场所的规定，不要在



这些场所使用本产品。

2. 为了您和他人的安全，请不要在驾驶车辆时使用本产品。
3. 不要将本产品放在汽车的安全气囊附近，以免带来安全隐患。
4. 为了您的安全，请不要在雷雨天气下使用本产品。
5. 尽管本产品具有防水功能，但请不要将本产品长期放在有水或潮湿的地方。
6. 请注意本产品的承受温度范围，温度过高或过低都会影响机器的性能和使用寿命。
7. 请使用高质量的AA型号正品电池，低质量的电池会影响机器的性能和使用寿命，甚至有爆炸的危险。
8. 不要敲击、摔打或剧烈震动本产品，以免损坏机器内部的电子元件。
9. 请不要自行拆卸本产品，出现故障时请按保修卡指定方式进行维修。
10. 机器到使用寿命后，请不要随处遗弃，以免给环境造成污染。
11. 更换电池或者使用外接电源时，必须完全关机，即显示“关机中...”的界面完全消失之后才可以拔出电池或者断开外接电源，否则有可能对机器造成伤害。
12. 此为A级产品，在生活环境中，该产品可能会造成无线



电干扰。在这种情况下，可能需要用户对其干扰采取切实可行的措施。

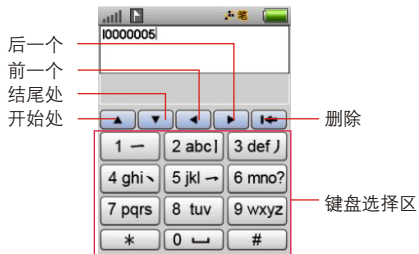
5.4 输入法说明：

根据GIS数据采集器销售市场的不同，GIS数据采集器中预设的可用输入法可能也有不同。本GIS数据采集器支持简体中文输入法。

由于G307数据采集器是没有数字键盘的，所以所有的文字输入工作都是通过软键盘进行实现的。

注意：本文介绍的GIS数据采集器的输入法的形式可能与您的GIS数据采集器有不同的地方，请以您的GIS数据采集器实际为准。

输入法主界面如下图所示：



通过上下左右键和确认键选择按钮进行输入，光标移动到那个按钮上，此按钮会呈蓝色显示。



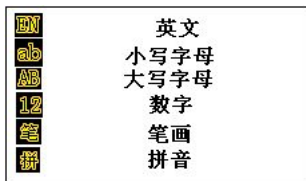
- **切换输入法**

如果您的GIS数据采集器支持所需书写语言，则您也可以更改GIS数据采集器的书写语言。您可以通过反复按菜单键或者通过光标移动到#键点击进行切换，直至您所需的输入法的指示符号出现在屏幕的右上角。

注意：本GIS数据采集器支持拼音、英文、笔画、abc、ABC、数字输入法。如果您在切换的时候发现有输入法没有出现的话，请在【设置】-【输入法】中的可用输入法中勾选所有的即可。

- **输入法指示符号**

当前所用输入法的指示符号会显示在屏幕的右上角：



- **拼音输入法**

拼音字母已经标注在软键盘的数字键上，您无需考虑拼音字母在数字键上的位置，只要按一下拼音字母所在的数字键，GIS数据采集器就会自动的提供合理的拼音字母组合。



使用拼音输入法输入汉字：

1. 您只需移动光标至拼音字母所在的数字键并按一下【确认】键，即可输入该拼音字母（“ü”在软键盘上对应于“v”）。
2. 比如输入“北京合众思壮”，首先将光标分别移至 **2ABC |** **3DEFJ |** **4GHI ** 这三个键并按确认键，显示界面如下：



此时可以通过移动光标至汉字行进行选择所需要的数字，或者直接按一下菜单键就可以进行快捷的选字。如下图所示：

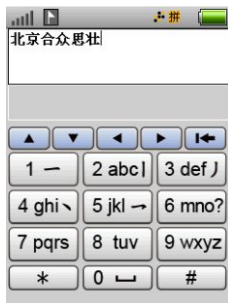


此时您可以移动光标至“北”并按【确认】键即可完成“北”的输入，由于GIS数据采集器支持联想拼音功能，机器会根据您的输入汉字自动的列出备选字符供您选择，如图所示：





此时只需要再移动光标至您所需的字符并按【确认】键即可输入词组，比如需要输入北京，直接选择“京”即可。
依此类推，可以将“北京合众思壮”输入。



3. 输入词组

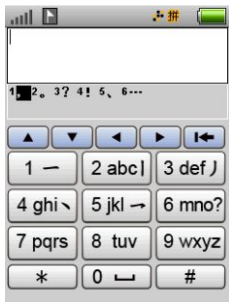
您可以在拼音输入的界面下进行词组的输入，比如输入“公司”，依次将光标移至4、6、6、4，然后输入7，GIS数据采集器会自动的生成词组，或者通过【*】键进行手动插入分隔符，此时z可以按【菜单】键进行快捷选择“公司”，如图所示：



有时您需要输入分隔符以便定义下一音节的起始位置。例如，如果您希望输入词组“xi'an”，您必须在“xi”和“an”两个音节之间输入分隔符，此时就需要通过使用【*】进行手动插入分隔符。否则，GIS数据采集器会将“xian”显示为候选的拼音组合。

4. 输入符号

在拼音输入法的方式下，移动光标至【*】键并按【确认】键，在字符的选择栏就会出现标点符号的选择列表。此时移动光标至选择栏或者按【菜单】键进行快捷选择，如图所示：



注意：在拼音输入法的方式下，“0”是作为空格键使用的，点击一下“0”就可以增加一个空格。

● 笔画输入法

本输入法将构成汉字的笔画分为五类：横、竖、撇、点、折。这五类笔画分别对应于1至5这五个数字键。

按键	1	2	3	4	5
笔画分类	横	竖	撇	点	折



笔画分为如下表示五类：一丨一ノノフしじくろへム
、一丨、ノフ

数字键	基本笔画	笔画分类	例字	说明
1	横 一	一 	十、慧、 七、冰、 骏、羽	“提”归为横， 基本运笔方向： 左→右
2	竖 丨	丨 丨 丨	十、了、 小、利	竖勾归为竖，基 本运笔方向： 上→下
3	撇 ノ	ノ	人、川、 牛、小	基本运笔方向： 上→左下（注 意撇与提的区别）
4	点 、	、	主、心、 家、入	捺归入点，基本 运笔方向：左上 →右下（注意左 点也包含在内）
5	折 フ	フ 冫 𠃍 フ 𠃍 𠃍 フ 𠃍 𠃍 フ 𠃍 𠃍	亿、买、 除、语、 与、儿、 各、能、 以、独、 代	包含各种带转折 的笔画（注意左 竖勾除外）



1. 请根据标准的笔画顺序，用光标选择相应的数字键输入笔画。
注意：如果您不能确认要输入的笔画或者笔画归属的类别，请选择“6”代替该笔画；然后继续输入后面的笔画。在输入区内会用问号“？”表示该笔画。
2. 移动光标至选择栏或者按【菜单】键进行快捷选择所需汉字，然后按【确定】键即可。
3. 如果输入测量的“测”，首先对于“测”进行拆分，首先是一个“点”，下面还是一个“点”，下面是“提”，最后是一个竖勾，移动光标分别选择“4、4、1、2”，在输入栏就会出现一些字符，此时移动光标至选择栏或者按【菜单】键进行快捷选择，如果需要的话，通过按【上下】键进行翻页选择，找到需要选择的字按【确定】键即可。如图所示：



- 英文字母小写输入法

将输入法切换为英文字母小写输入法，反复按数字1-9，直到您所需要的字符出现，比如您需要输入“a”，只需要将光标移至“2”上，按【确定】键一次即可输入“a”。如果想输入“y”，只需要将光标移至“9”上，按【确定】键三次即可输入“y”。如图所示：





- 英文字母大写输入法

将输入法切换为英文字母大写输入法，反复按数字1-9，直到您所需要的字符出现，比如您需要输入“A”，只需要将光标移至“2”上，按【确定】键一次即可输入“A”。如果想输入“Y”，只需要将光标移至“9”上，按【确定】键三次即可输入“Y”。如图所示：



- 英文输入法

本GIS数据采集器支持联想式的英文输入法，只需按一下对应的数字键即可输入所需要的英文单词中的各个字母。联想的英文输入法以内置的词库为基础。

1. 移动光标选择2-9数字键，开始输入单词，每个字母只需要按一次键即可输入。



2. 当您输完单词且是您需要的单词时，若要确认，请移动光标至选择栏进行选择或者按【菜单】键进行快捷选择所需英文单词，然后按【确定】键即可。
3. 比如输入“survey”，请依次移动光标并选择“7、8、7、8、3、9”即可出现所需要的单词，请移动光标至选择栏进行选择或者按【菜单】键进行快捷选择“Survey”，然后按【确定】键即可。如图所示：



4. 在英文输入界面下，如果需要输入字符，请移动光标至“1”键，然后按【确定】键，在字符选择栏就会出现字符，此时请移动光标至选择栏进行

选择或者按【菜单】键进行快捷选择所需要的字符，然后按【确定】键即可。





www.unistrong.com

热线：400-810-5000 电话：010-58275000 传真：010-58275100

联系邮箱：GPS_service@unistrong.com

地址：北京市朝阳区酒仙桥东路9号A2座东6层 100016

2008年12月第一版 V1.0