

ViewSonic®

**VNB101
NetBook**

- User Guide
- Guide de l'utilisateur
- Bedienungsanleitung
- Guía del usuario
- Руководство пользователя
- Οδηγός χρηστών
- 使用手冊 (繁中)
- 使用手冊 (簡中)



Model No. : VS12638

电磁兼容信息

针对欧盟国家的 CE 符合性

CE 此设备符合电磁兼容指令2004/108/EC 和低电压指令2006/95/EC 的要求。

以下信息仅适用于欧盟（EU）成员国：

右侧所示的符号符合《处理废弃电子产品(WEEE) 指令2002/96/EC》之规定。

凡标有此符号的产品不得作为城市废品加以处理，而必须按照当地有关法律利用
贵国或贵地区的废品回收及收集系统而加以处理。

如果该设备包含的电池、蓄电池或钮扣电池显示了化学符号Hg、Cd或Pb, 表示电池
含有高于0.0005%汞、高于0.002%镉或高于0.004%铅的重金属成分。



R&TTE符合性声明 **CE**

此无线模块设备符合欧盟R&TTE指令(1999/5/EC)的基本要求。此设备符合下列符合性标准：

ETSI EN 300 328

EN 301 489-01

EN 301 489-17

EN 62311

通知国家：德国、英国、荷兰、比利时、瑞典、丹麦、芬兰、法国、意大利、西班牙、奥地利、爱尔兰、葡萄牙、希腊、卢森堡、爱沙尼亚、拉脱维亚、立陶宛、捷克共和国、斯洛伐克、斯洛文尼亚、匈牙利、波兰和马耳他。

使用注意事项

请仔细阅读使用注意事项。请遵照产品说明书的警告标志和提示说明进行操作。

1. 清洁电脑前请先关机，并移开电源适配器及内部电池。请勿使用任何化学清洁剂擦拭液晶显示屏。
2. 连接电源适配器使用时，应遵照各机器额定输入电压电流标示，使用相符的电源适配器，请勿使用非本产品配备的任何电源适配器。
3. 开机前，请检查各项外围设备是否都已经连接妥当。
4. 在安装或是移除不支持热插拔的外设时，请先关闭电源。
5. 不可丢掷电脑及相关组件，应将电脑放置在稳定的桌面及小孩拿不到的地方。
6. 请勿试图拆开机器，非专业人员自行拆开机器可能造成机器故障，并丧失保修权益。
7. 电池更换不当会有爆炸的危险，请使用厂家配套的同类型电池来更换。
8. 电池内部有少许有害物质，请勿任意丢弃，请将损坏或废置的电池，依照废弃物管理办法回收处理。
9. 请勿将电脑放置在阳光直接照射的地方，以避免电子零件提早老化。
10. 避免在灰尘飞扬或是环境脏乱的场所使用电脑（灰尘容易引起系统故障）。
11. 避免将电脑放置在磁性物质附近（譬如音箱及电视等）；软盘请勿放置在电脑前面及上方，以避免电磁效应造成软盘资料流失。
12. 请勿将电脑放置在过冷（5°C以下）或过热（35°C以上）的环境中，否则可能导致无法正常开机运行。
13. 建议使用电脑时环境温度勿超过摄氏35度。
14. 当电脑正常运行或充电时，会将系统正常散发的热量散逸到表面，电源适配器在正常使用时仍可能发出高热，因此请勿将电脑及电源适配器长时间放置在膝上或是身体的任一部位，以避免高温可能造成的身体不适。
15. 请勿将任何物品塞入电脑机件内，以避免引起机件短路或是电路损毁。请勿泼洒任何液体到本产品上。
16. 请勿在硬盘尚在运行时移动电脑，需要带着电脑在家或是办公室走动的时候，电脑必须是在待机或是休眠的状态。
17. 硬盘最脆弱的时候是在开机及关机的時候。建议关机后等待约三十秒再移动电脑。
18. 请注意携带电脑所使用的背包必须具备防碰撞的缓冲衬垫，放置电脑时请勿放置过多物件，避免压坏电脑液晶显示屏。
19. 定期备份硬盘内的重要数据，可降低因硬盘损坏所造成的不便与伤害。
20. 定期更新主机的固件及驱动程序，以保持您的电脑获得最佳的兼容性与稳定性。

中国电子信息产品污染控制标识要求

本产品有毒有害物质或元素的名称及含量标识如下表：

部件名称	中国电子信息产品污染控制标识要求					
	铅 (Pb)	镉 (Cd)	汞 (Hg)	六价铬 (Cr(VI))	多溴联苯 (PBB)	多溴二苯醚 (PBDE)
结构件 - 塑胶	○	○	○	○	○	○
结构件 - 五金	×	○	○	○	○	○
垫片	○	○	○	○	○	○
连接线	○	○	○	○	○	○
说明书及贴纸	○	○	○	○	○	○
扬声器	○	○	○	○	○	○
鼠标板	○	○	○	○	○	○
微型键盘	○	○	○	○	○	○
液晶屏	×	○	○	○	○	○
线路板	×	○	○	○	○	○
CPU	×	○	○	○	○	○
锂电池	○	○	○	○	○	○
电源适配器	×	○	○	○	○	○
*摄像头模组	×	○	○	○	○	○
*硬盘	×	○	○	○	○	○
*内存条	×	○	○	○	○	○
*无线网卡	○	○	○	○	○	○
*天线	×	○	○	○	○	○
*风扇	×	○	○	○	○	○

○：表示该有毒有害物质在该部件所有均质材料中的含量均在《电子信息产品中有毒有害物质的限量要求标准》标准规定的限量要求以下。

×：表示该有毒有害物质至少在该部件的某一均质材料中的含量超出SJ/T11363-2006《电子信息产品中有毒有害物质的限量要求》规定的限量要求。

环保使用期限说明



此电子信息产品在说明书所述的使用条件下使用本产品，含有的有毒有害物质或元素不致发生外泄，从而对环境造成污染或对人身、财产造成严重损害的期限为10年。

版权信息

版权所有© ViewSonic® Corporation, 2009。保留所有权利

Microsoft®、Windows®、Windows® NT 和Window® 徽标是Microsoft® Corporation 和美国和其它国家的注册商标。

ViewSonic®、三鸟徽标、OnView®、ViewMatch™和ViewMeter®是ViewSonic® Corporation 的注册商标。

Intel®, Pentium®, 和 Atom™ 均为 Intel® Corporation 的注册商标。

免责声明：ViewSonic Corporation 将不在此文档中出现的技术、编辑错误或疏忽负责；也不对因提供本材料、或因产品的性能以及使用此产品造成的偶发或引发的损失负责。鉴于产品的不断改进，ViewSonic Corporation 保留修改产品规格权利，恕不另行通知。此文文件中的内容可能不在通知用户的情形下进行更改。

未经Viewsonic Corpoation 事先书面许可，不得为任何目的、以任何方事复制、翻版或传拨此文案的任何部份。

产品注册

为满足您未来的需要并使您在第一时间内收到附加产品信息，请在以下因特网地址注册您产品：www.viewsonic.com。您也可以使用ViewSonic 向导光盘来打印注册表，填写后可将其邮寄或传真至ViewSonic。

请您记录

产品名:	VNB101 ViewSonic 10" NetBook
型号:	VS12638
文档号:	VNB101-1_UG_SCH Rev. 1B 07-22-09
序列号:	_____
购买日期:	_____

产品寿命结束后的处理方法

本产品的灯泡内含水银成分。请遵照地方、国家法律进行妥善处理。

ViewSonic 非常关心对环境保护。请在产品使用寿命结束时对其进行正确处理。您当地的产品处理公司会提供有关正确处理的信息。关于资源回收的事宜，请参考以下网址：

1. 美国：www.viewsonic.com/pdf/RecyclePlus.pdf
2. 欧洲：www.viewsoniceurope.com
3. 台湾：recycle.epa.gov.tw

图标的含义



小心注意：因不当操作可能造成对人体以及产品的伤害，特别提出来警告用户，此部分请务必多看一眼，并谨记在心。



重点说明：标示出重点信息，一般注意事项，名词解释，个人电脑使用常识，参考信息等。

目录

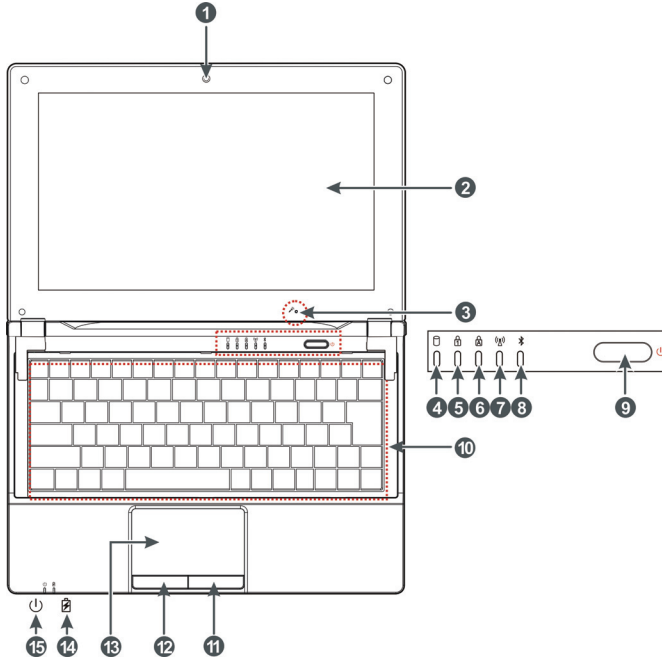
认识您的电脑	1
1-1 电脑各部分导览	1
正面视图	1
背部视图	2
左侧视图	2
右侧视图	2
底部视图	2
1-2 日常维修保养	3
液晶显示屏	3
硬盘	3
电池	3
进水处理	3
清洁	4
1-3 外出使用	4
外出使用注意事项	4
如何进入暂停模式	4
1-4 个人数据备份	5
硬盘分区	5
硬盘数据分类保存	5
开始使用	6
2-1 电池的安裝与拆卸	6
安装电池模块	6
卸下电池模块	7
2-2 连接电源适配器	8
2-3 开启电源	8
操作方法	9
3-1 液晶显示屏及亮度调整	9
3-2 键盘的使用	9
3-3 触摸板的使用	11
单击锁定功能	11
手势操作功能	12
3-4 读卡器的使用	12
3-4 网络连接	13
有线局域网	13
无线局域网	14
3-5 蓝牙连接	15
初始 Bluetooth 配置	15
添加蓝牙设备	16
停止 Bluetooth 设备	17

电池系统	18
4-1 电池系统	18
检查电池电量	18
充电	18
低电量警报	18
电池的电力	19
电池的保存	19
如何延长电池使用寿命	19
4-2 电源管理模式	20
待机模式	20
休眠模式	20
暂停状态	20
重新开始运行	20
4-3 节省电池电量	20
尽可能利用电源适配器	20
调节屏幕显示亮度	20
应用升级指南	21
外接显示器	21
外接键盘及鼠标	21
外接音频设备	21
防盗锁	21
Windows 系统还原	22
6-1 使用一键还原	22
6-2 使用系统还原 DVD	22
QUICK OS	23
7-1 认识您的系统	23
7-2 系统基本信息	24
7-2-1 使用可移动存储介质	24
7-2-2 键盘的使用	24
7-3 工具栏和网络连接管理器	24
网络连接管理器	26
7-4 使用 Internet 服务	29
7-5 快速还原系统	30
BIOS 系统设置	33
附录	35
9-1 常见故障排除	35
9-2 技术规格	37

认识您的电脑

1-1 电脑各部分导览

正面视图



1. 内置摄像头

开机后，按下<Fn>+<F1>，可打开或关闭摄像头功能。

2. 液晶显示屏

3. 麦克风

4. 硬盘读取指示灯

5. 数字键盘指示灯

6. 英文大小写指示灯

7. WiFi

8. 蓝牙指示灯

9. 电源键

10. 键盘

11. 触摸板右按键

12. 触摸板左按键

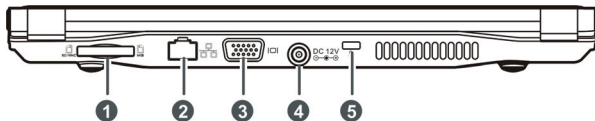
13. 触摸板

14. 充电指示灯

橙灯亮表示正在充电，绿灯亮表示电池充满或电池放电；红灯闪烁表示电量不足。

15. 电源指示灯

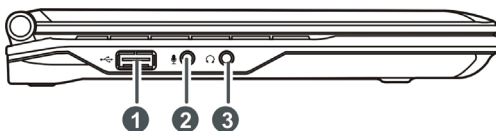
背部视图



1. SD / MS / MMC卡插槽
2. 以太网/LAN 连接端口
3. VGA接口
4. 直流电源输入插孔
5. 防盗锁孔

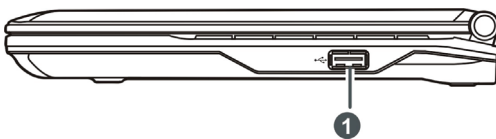
左侧视图

1. 高速USB (USB2.0) 接口
2. 麦克风插孔
3. 耳机插孔



右侧视图

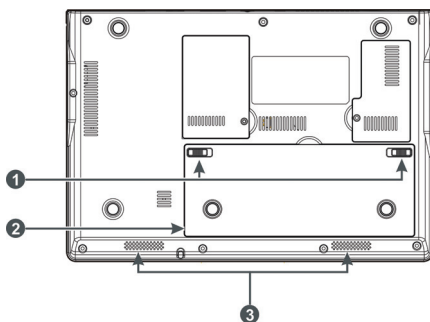
1. 高速USB (USB2.0) 接口



请注意USB端口的方向性，方向相反则无法插入，请勿过度用力插入，以避免USB装置或插槽的损坏。

底部视图

1. 可充电电池
2. 电池锁栓
3. 扬声器



1-2 日常维修保养

本产品属于精密仪器，请用户特别注意以下保养重点，以避免机器因操作不当而产生的故障。

液晶显示屏

- ◇ 请勿用力盖上液晶显示屏上盖，避免液晶显示屏破裂。
- ◇ 盖上液晶显示屏上盖时，请勿放置任何异物在键盘及显示屏之间，可能会造成显示屏因重压而破裂。
- ◇ 将电脑放在专用背包内携带外出时，请勿放置过多的外围设备或是其它物品在背包与液晶显示屏之间，避免压坏液晶显示屏玻璃。
- ◇ 液晶显示屏上不可放置任何物品，避免重压造成内部组件的损坏。
- ◇ 请勿用手指及尖锐的物品碰触显示屏。
- ◇ 建议购买液晶显示屏专用擦拭布来清洁您的显示屏，并请勿过度用力擦拭，以避免显示屏破裂。
- ◇ 长时间不使用电脑时，可通过盖上液晶屏幕上盖将液晶显示屏电源关闭，除了节省电力外亦可延长显示屏的寿命，并可避免沾染灰尘。
- ◇ 请勿使用任何化学清洁剂擦拭液晶显示屏。
- ◇ 不可以让水滴浸入液晶显示屏内部，这将可能造成液晶显示屏内部组件损坏。

硬盘

- ◇ 尽量在稳定的情况下使用，避免在容易晃动的地点操作电脑。
- ◇ 请勿在硬盘尚在运行时移动电脑，要带着电脑在家或是办公室走动的时候，电脑必须是在待机或是休眠（Hibernation）的状态。
- ◇ 硬盘最脆弱的时候是在开机及关机的时候。建议关机后等待约三十秒左右后再移动电脑。

电池

- ◇ 妥善保存并遵循以下建议，将可有效延长电池电力。
- ◇ 尽可能使用电源适配器，以保持电池电力，供旅途所需。
- ◇ 室温（20~30度）为电池最适宜的工作温度，温度过高或过低的操作环境将降低电池的使用时间。
- ◇ 请勿尝试拆解或重组电池，并小心勿将电池短路等。
- ◇ 建议电池存放在 10~30℃ 的干燥环境。较高的环境温度，会使得电池组快速自我放电，减少电池使用寿命。

进水处理

- ◇ 千万不可贸然开机，否则会让电脑的损害更加严重。立刻拆下电脑的电源线及电池，切勿采用电源开关关机，如有外接或抽换式的模块零件一并取下。
- ◇ 将电脑机体内的污水尽量倒光，找一条柔软的湿纸巾或软布将污泥轻轻拭去，并尽量避免磨损表面。
- ◇ 再用电扇将机体及零件吹干，并在第一时间送到服务站交由受过训练的专业工程师处理，这样才能将损害减到最低程度。
- ◇ 请勿使用“吹风机”，以免因高温造成结构变形。
- ◇ 特别提醒，如果电脑背包已经遭到污水浸泡受损，请勿将之用来装置送修的电脑，以免造成二次损害。

清洁

清洁保养前请务必依照下列步骤保养您的电脑以及相关外围设备。

1. 关闭电源并移除外接电源线，拆除内接电池及所有的外接设备连接线。
2. 用小吸尘器将连接头、键盘缝隙等部位的灰尘吸除。
3. 将干布略为沾湿再轻轻擦拭机壳表面，请注意千万不要将任何清洁剂滴入机器内部，以避免电路短路烧毁。
4. 等待电脑完全干透才能开启电源。

1-3 外出使用

假如您欲携带笔记本电脑外出使用时，请遵循以下各项注意注意事项。

外出使用注意事项

1. 确定所有备份电池的电力都已经充饱。
2. 关闭笔记本电脑电源开关。
3. 将液晶显示屏上盖关上，并确定卡扣已经扣上。
4. 拔掉交流电源线。
5. 将笔记本电脑放入专用背包内以避免灰尘污染及碰撞情形发生。
6. 检查是否带了备用电池、电源适配器、电源线、用户手册、保修卡等，并且不要忘记您的开机密码及硬盘密码。
7. 请确认欲前往国家当地使用的电压规格，本产品所附电源适配器本身为国际通用，因此不须更换，但是由于各国电压不同，电源插头设计不同的关系，请于当地电脑销售店选购适合的电源线或咨询当地旅馆是否有通用的电源输出口。



假如您开车呆着笔记本电脑外出时，请勿将笔记本电脑放在晒得到太阳的车内。可将其放在行李箱内较阴凉的角落。



请勿在硬盘尚在运转时移动笔记本电脑，要带着笔记本电脑走动的时候，笔记本电脑必须是在待机或休眠的状态。



系统进入休眠状态后，笔记本电脑网络连接会断线。

如何进入暂停模式

您可以点击“开始”菜单→“关闭电脑”，选择“待机”或“休眠”模式，此时系统会立即进入“待机模式”或“休眠模式”。

假如您需要带着笔记本电脑去开会，而不想关闭当前的操作状态，您可以设置电脑进入“休眠模式”的状态，电脑将保存目前的工作状态并关机，当您再将笔记本电脑开关打开时，笔记本电脑会回到先前的工作状态。

1-4 个人数据备份

本电脑在出货时已经过层层严格的测试，但是，您的个人数据仍有可能因为以下原因而造成损失，比如：意外删除或覆盖档案、硬盘损坏、电脑病毒破坏、天然灾害、电脑遭窃导致数据遗失等等。因此，建议您平时做好数据备份的工作，可以将损失降低到最低点。

硬盘分区

硬盘数据发生问题主要可以分为两种情况，第一种为硬盘本身的故障；第二种为操作系统损坏造成无法正常开机。所以您需要另外将数据保存到其它内存卡以避免丢失。

为了改进笔记本电脑的性能，您可以按 C,D 等分区以存储操作系统和其它资料。建议尽可能不要将重要资料放置于 C 区。这样在重启电脑后而确保您的重要数据不受影响。

您可以根据您的需要选择任何的硬盘分区软件。

硬盘数据分类保存

- 1) 各种文件：如 Office 文件，图片，音乐等。
- 2) 邮件备份数据，如：地址簿等。
- 3) 浏览器网站连接数据：Explorer 中的收藏夹，Net-scape 中的 Bookmarks 等。

开始使用

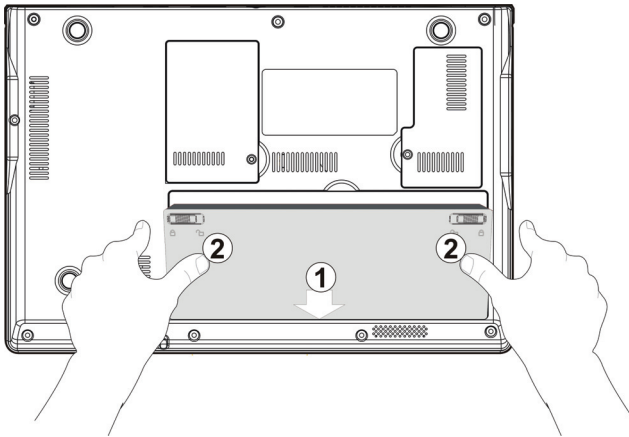
2-1 电池的安裝与拆卸

安裝電池模块

本产品的电源供应方式有两种：连接电源适配器及电池供应，后者方便您外出不易取得交流电源时使用，在家或办公室时请尽量连接电源适配器使用。

本产品附有一个可充电电池。当您打开产品包装时，电池并未安装在电脑主机内，而是附于附件盒内，请依照下列描述将电池插入插槽中：

1. 将左侧的电池锁栓拨动至打开状态。
2. 按照图中箭头的方向推动电池组件，使其扣钩与机器对应的孔位钩妥。电池安装到位时，会发出“咔嚓”声。
3. 将左侧的电池锁栓拨动至关闭状态，锁住电池。



当电脑连接电源适配器的同时，会对放在电脑里的电池充电。一旦充电完成，电源适配器即不会再继续充电。

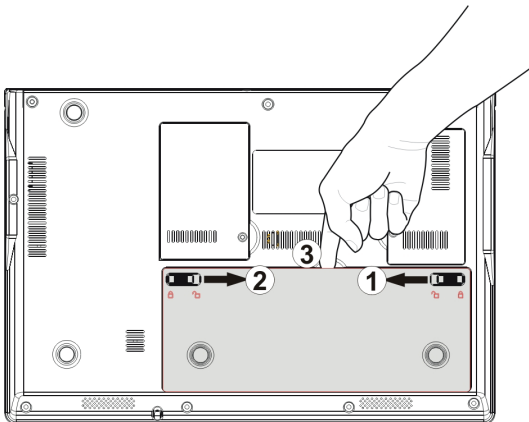


- 1、首次使用充电电池时，建议用户先完全充放电一次。
- 2、在暂不使用 WIFI 的情况下，可通过按<Fn>+<F2>关闭 WIFI 功能，以延长电池使用时间。

卸下电池模块

欲更换另一电池模块使用时，请依照下列步骤将电池模块取出：

1. 关机，并移除所有连接线。
2. 将左侧的电池锁栓拨动至打开状态。
3. 依图示箭头□的方向推动右侧的电池锁栓，同时依图示箭头□的方向推动电池，即可拆下电池模块。



当电脑连接电池（且未连接电源适配器），开启电源时，电源指示灯就会点亮；关机或是进入休眠状态，指示灯就会熄灭；待机时，指示灯闪烁。请勿在电源指示灯亮起状态下移除电池，否则将造成工作数据的丢失。

长期闲置状态下，电池电量也会缓慢减少，且电池的充放电次数是有限的，当您发现电池充电完成之后，使用时间急剧减少或电池始终无法充满时，可能是您的电池寿命将尽，此时应该更换一颗新的电池。

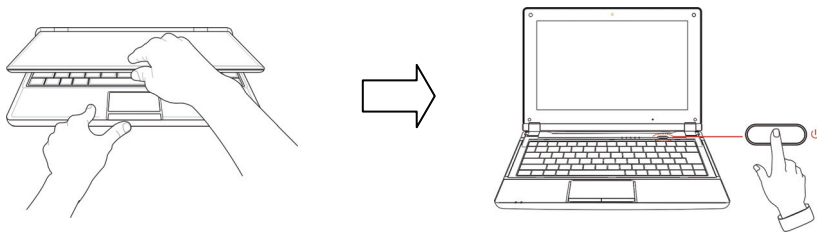


请勿将电池取下单独存放超过三个月。电池本身的自我放电可能会导致过度放电而造成电池损毁。请至少每三个月将电池充放电一次（备用电池也一样）。

2-2 连接电源适配器

请按以下步骤正确连接电源适配器：

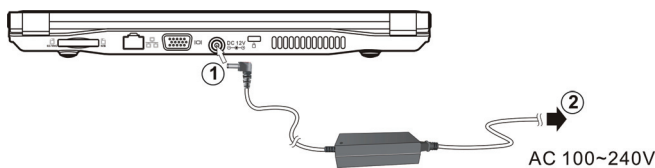
1. 取出电源适配器，将电源适配器上的直流电源插头接到电脑的直流电源插孔上。
2. 将交流电源插头插到 AC 插座上。



本电源适配器为本电脑专用，请勿将之使用在其它用途，其它电源适配器外型虽然可能与本电源适配器相似，但不是专为本款电脑所设计，请勿将其使用在本产品上，以避免造成电脑的故障。

2-3 开启电源

1. 打开并调整好液晶显示屏角度。
2. 沿手指指示的方向按下电源键开机。开机状态下，长按电源键 4 秒即可强制关机。



绝对不要在硬盘尚在读写时切断电脑电源，否则可能会使数据丢失，甚至造成磁盘损坏。操作系统运行中也请遵照操作系统关机程序关机。



当使用电池进行供电之时，不推荐使用两个（含）以上 USB 口连接超大耗电的移动存储设备（如移动硬盘）。

操作方法

3-1 液晶显示屏及亮度调整

本产品配备彩色液晶显示屏，还提供外接显示设备的连接功能。欲更改液晶显示屏亮度或切换液晶显示屏与外接显示器请参考以下组合键的操作方法。

组合键	功能
<Fn>+<F10>	液晶显示屏与外接显示器切换
<Fn>+<F11>	调暗液晶显示屏亮度
<Fn>+<F12>	调亮液晶显示屏亮度



不小心将电脑摔落地上或是撞到其它坚硬物品可能会造成液晶显示屏破裂，请小心使用。

3-2 键盘的使用

功能键

键盘上使用彩色文字或图像标志部分，是本电脑的功能组合键，须同时按住<Fn>功能键才会发生作用。



- ◇ <Fn>+<F1>组合键：打开或关闭摄像头。
- ◇ <Fn>+<F2>组合键：打开或关闭 WiFi。
- ◇ <Fn>+<F3>组合键：进入或退出静音状态。
- ◇ <Fn>+<F4>组合键：调低音量。
- ◇ <Fn>+<F5>组合键：调高音量。
- ◇ <Fn>+<F10>组合键：液晶显示屏与外接显示器切换。
- ◇ <Fn>+<F11>组合键：降低屏幕的亮度。
- ◇ <Fn>+<F12>组合键：增加屏幕的亮度。

➤ 功能键的功能随不同软件而定。

字母键



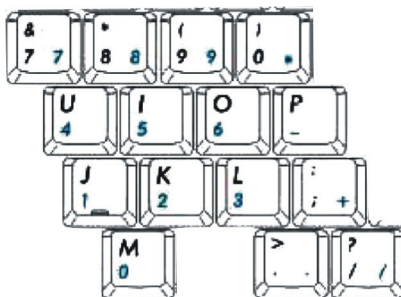
- ◇ 按字母键：在指定的输入区中输入小写英文字母。
- ◇ 先按<Caps Lock>，再按字母键：在指定输入区中输入大写英文字母。
- 字母键或字母键与其它按键的组合键，功能随不同软件而定。

数字/符号键



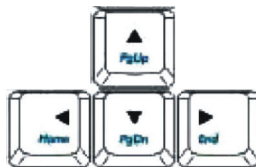
- ◇ 按数字/符号键：在指定的输入区中输入数字。
- ◇ 按<Shift>+<数字符号键>组合键：在指定的输入区输入符号。
- ◇ 在不同的输入法下，可显示不同的字符。

- ◇ 按<Fn>+<NumLk>键激活此数字/符号键，此时数字键盘指示灯亮，在指定的输入区中输入数字/符号。
- ◇ 在不同的输入法下，可显示不同的字符。
- 数字/符号键或数字/符号键与其它按键的组合键，功能随不同软件而定。



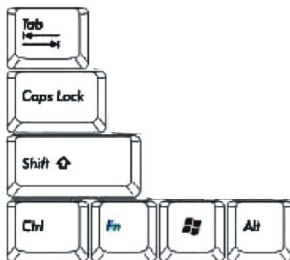
方向键

- ◇ 方向键：实现光标文本中的移动或移动屏幕中的图片。
- ◇ 方向键还可以根据不同软件的特点，实现翻页功能：
按<Fn>+<PgUp>组合键：向上翻页；
按<Fn>+<PgDn>组合键：向下翻页；



其它按键

- ◇ 按<Ctrl>+<Shift>+<Esc>组合键或<Ctrl>+<Alt>+<Delete>组合键：打开“Task Manager（任务管理器）”窗口。
- ◇ 按<Win>+<R>组合键：打开“Run（运行）”对话框。
- ◇ 按<Win>+<F>组合键：打开“Search Results（搜索结果）”对话框。
- ◇ 如果您需要调整键盘操作（例如字符重复率），请打开“Control Panel（控制面板）”，选中“Keyboard（键盘）”，双击鼠标左键，即可进行设置。




3-3 触摸板的使用

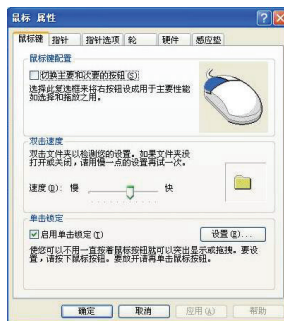
本机出厂预装“Finger-sensing pad”软件，用户可通过以下操作实现鼠标操作功能：



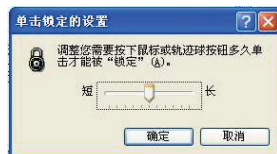
本触摸板仅需轻微的触动即可灵敏感应，用力敲击并不会使触摸板更灵敏感应，请尽量避免。

单击锁定功能

移动光标至桌面右下角的“”图标处，点击右键，在弹出的菜单选项中选择“设定”进入“鼠标 属性”界面。如右图所示。



选择“启用单击锁定”前的方框后，点击“设置”进入“单击锁定的设置”标签页，用户可以调整单击锁定响应的时间。



选择完毕，点击“确定”项返回至“鼠标 属性”界面，点击“应用”→“确定”后即可启用鼠标单击锁定功能。

启用单击锁定后，在设定的时间内，鼠标会被锁定，文件会随着光标移动。再次点击左键即可到达想要放置的新位置，用户不用一直按着鼠标按钮就可以突出显示或拖拽。

手势操作功能

本机触摸板除了可以使用单手指操作之外,还可以让您用两个手指头运行将界面或图片文档缩放、旋转等功能。

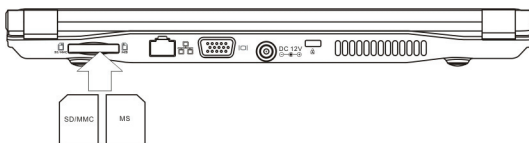
图像	手势	功能	图像	手势	功能
	展开	放大对象		向右轻移	前进
	收缩	缩小对象		向左轻移	后退
	向下	下一页		旋转	顺时针旋转对象
	向上	上一页		旋转	逆时针旋转对象

3-4 读卡器的使用

本产品内置 SD/MS/MMC 多用途读卡器,支持即插即用功能,并且支持热插拔功能,可以在电源开启当中直接插拔卡。

置入存储卡

置入存储卡时请注意存储卡有方向性,放反时无法完全插入,请勿过度用力以免造成卡片及插槽损坏。



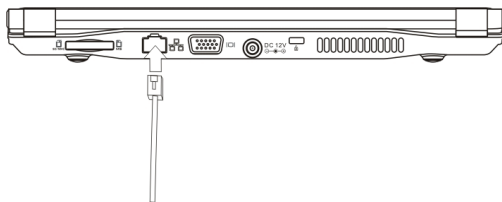
退出存储卡

请先停止存储卡的运行,再将存储卡取出。

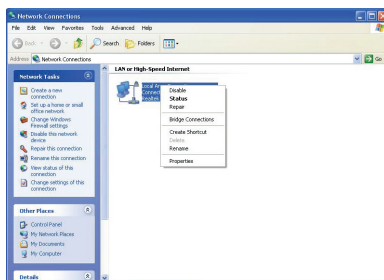
3-4 网络连接

有线局域网

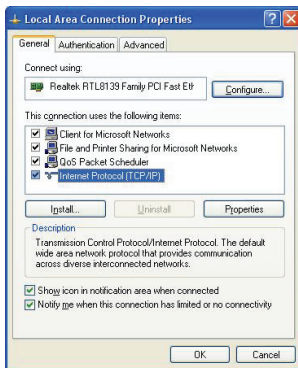
请先如下图所示将网络电缆连接至电脑：



右键单击“网上邻居”图标，选择“属性”，点击进入“网络连接”窗口，如右图所示：



右键单击“本地连接”图标，选择“属性”，点击进入“本地连接 属性”窗口，在“本地连接 属性”窗口中，选中“Internet 协议 (TCP/IP)”→“属性”，进入“Internet 协议 (TCP/IP) 属性”窗口，如下图所示：





在“Internet 协议 (TCP/IP) 属性”→“常规”标签页，输入自己的 IP 和 DNS 服务器地址，如果使用 DHCP 就单击选择“自动获得 IP 地址”和“自动获得 DNS 服务器地址”。

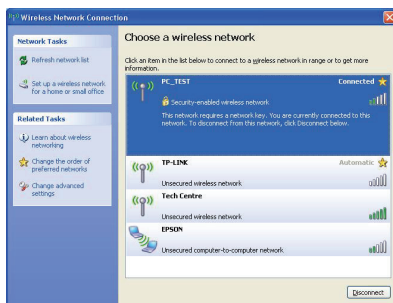


关于 IP 和 DNS 服务器地址等信息请向网络运营商的相关负责人员咨询。

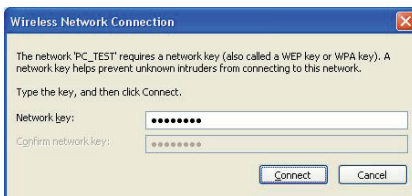
无线局域网

本机内置 WiFi 无线网卡，可通过同时按下键盘上的<Fn>+<F2>键开启或关闭无线网络功能。

无线网络指示灯亮，即表示目前为开启无线网络状态。当您的电脑开启无线网络后，在桌面右下角将出现无线网络连接小图标，右击此图标选择“查看可用的无线网络”或双击此图标将弹出窗口，如下图所示：




在该窗口中，点击“刷新”，系统将自动搜索到可用的网路名称列表。此时选择您所需的网路名称，系统将自动显示相关的网路信息。部分网路可能需要通过密码确认，请根据系统提示信息操作。

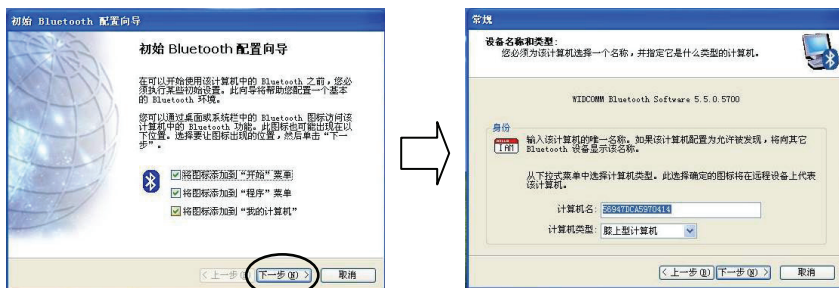


3-5 蓝牙连接

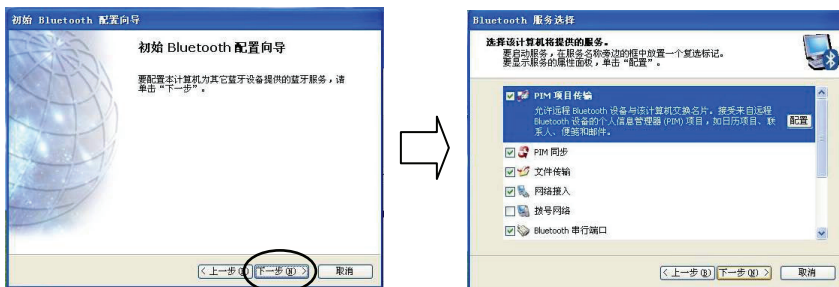
本机支持蓝牙功能，您可以通过与其它的蓝牙设备（如电脑，手机或相关设备）连接，实现蓝牙无线传输功能，具体操作如下：

初始 Bluetooth 配置

1. 连接电源，开启本机。
2. 右键单击桌面右下角的  小图标，选择弹出的“启动使用 Bluetooth”菜单，进入如下图所示“初始 Bluetooth 配置向导”界面，选择想要 Bluetooth 图标出现的其它位置，点击“下一步”进入“常规”界面，进行计算机名称和类型的设置。



3. 设置完毕，点击“下一步”进入如下提示界面，如需配置本机为其它蓝牙设备提供的蓝牙服务，请点击“下一步”进入“Bluetooth 服务选择”界面。



在此界面中，请根据提示进行操作。您可以选择该计算机将提供的服务。

4. 选择完毕，点击“下一步”进入是否设置与 Bluetooth 计算机、电话、耳机麦克风等的连接的提示菜单。
要立即设置连接，请准备要连接的设备，点击“下一步”；要以后连接，请单击“跳过”，完成 Bluetooth 初始配置。

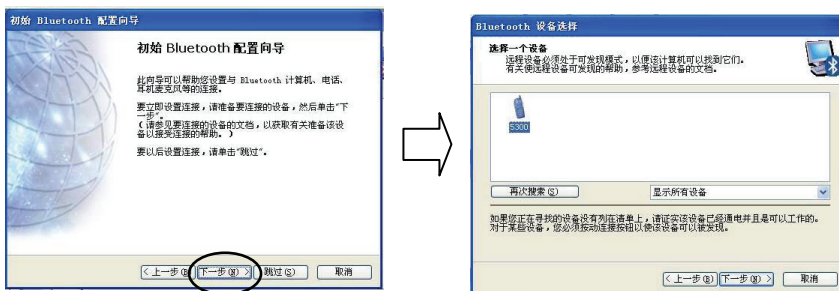
添加蓝牙设备

1. 在是否设置与 Bluetooth 计算机、电话、耳机麦克风等的连接的提示菜单出现时，如需立即设置连接，点击“下一步”；系统自动查找并显示搜索到的全部蓝牙设备。



进行蓝牙搜索前，请确保所要进行连接的蓝牙设备已打开并且处于可发现状态。


2. 选中一个蓝牙设备，点击“下一步”进入如下所示界面。要完成配对过程，请键入所需的配对通行码后点击“下一步”。






初次使用，系统会自动选择配对通行码，建议用户自行设置密钥便于记忆。请牢记您所设置的配对密钥，以备每次连接时使用。

3. 需要的蓝牙设备出现配对的信息时，输入配对时设置的密钥。
4. 当桌面右下角的小图标弹出“已请求授权”提示后，系统自动进入“Bluetooth 服务选择”界面，如右图所示。选择选定设备上您要访问的服务，单击“完成”。



以上设置完成后，点击小图标弹出蓝牙功能设置快捷菜单，用户可以根据需要进行相关具体操作。

停止 Bluetooth 设备

蓝牙功能暂时不使用时，可右键单击桌面右下角的小图标，出现如右图所示界面。选择“停止 Bluetooth 设备”后，图标转变为。



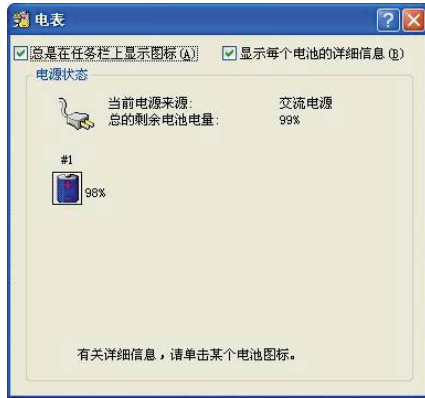
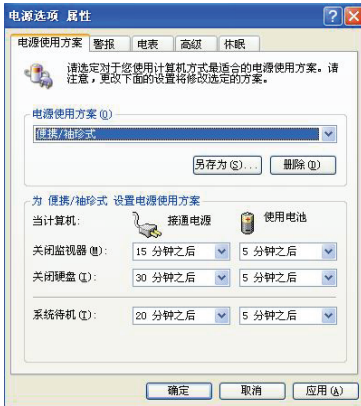
电池系统

4-1 电池系统

本产品内置一组可替换式高容量电池。

检查电池电量

左键点击桌面左下角“开始”→“控制面板”→“性能和维护”，在“性能和维护”文件夹中，左键点击“电源选项”，出现“电源选项”窗口，如下左图所示。在“电源选项 属性”窗口中点击“电表”标签页，即可看到当前使用的电力来源，以及电池电力状态。



想要快速查看目前电池的剩余用量，除了到控制面板开启“电源选项 属性”窗口查看“电表”外，您只要在“电源选项 内容”窗口的“高级”标签页点击“总是在任务栏上显示图标”，就可以通过在任务栏上的电池（或电源线）小图标，很轻松的查看到电池剩余的电源了，如上右图。



电池的寿命及充放电次数是有限的，当您发现电池充电完成之后，使用时间急剧减少时，请执行电池校正操作。若电池校正后依然无法提升电池使用时间，很可能是您的电池寿命将尽，应该更换一颗新的电池。

充电

在首次使用充电电池之前，记得先检查操作系统下电池残余的电量，并确定电池是否完全充饱。

当您使用电源适配器供电时，操作使用电脑的同时，笔记本电脑内的电池也总在不断地做着自动充电的动作，此时笔记本电脑前方的充电指示灯将会保持亮灯状态。当电池充满时，指示灯即熄灭。当电池电力不足时，请立即将工作中的文件保存起来，或是马上连接电源适配器供电，避免因断电而造成文件丢失损坏。

低电量警报

当电池电力过低时，本操作系统将会出现警示对话框表示电力不足，建议您连接上电源适配器。低电量警报功能可以在“控制面板”内的“电源选项 属性”窗口中的“警报”标签页中设置。

电池的电力

充电电池的使用时间长短会因为是否激活电源配置，用户本身操作习惯，以及中央处理器型号、主内存大小和液晶显示器类型而有所不同。为了节省电池电力，建议您尽量激活电源使用方案，并连接电源适配使用。

电池的保存

在一般环境下电池会慢慢的放电，电量会缓慢减少。但如果您的电池寿命将尽，此时应该更换一颗新的电池。

电池最佳保存环境为 10°C~35°C 的干燥环境。高于或低于此温度范围将会减少电池使用寿命。温度过高则可能会有爆炸的危险。



电池内部含有少许有害物质，请勿任意丢弃，请将损坏或是不再使用的电池，依据废弃物管理办法妥善回收处理。

如何延长电池使用寿命

- 尽可能使用电源适配器，将可有效延长电池电力。
- 室温（20~30 度）为电池最适宜的工作温度，温度过高或过低的操作环境将降低电池的使用时间。
- 笔记本电脑连接电源适配器时，请将电池保留在笔记本电脑内，如此并不会造成电池过度充电，笔记本电脑有充电控制及保护电路的设计，一旦充饱即不会再对电池进行充电，所以不会出现过充的现象。
- 请勿将电池取下单独存放超过三个月。电池本身的自我放电可能会导致过度放电而造成电池损毁。请至少每三个月将电池充放电一次。（备用电池也一样）
- 添购一个额外的电池组。
- 不要频繁插拔电源适配器，这是延长电池使用时间的最好方法。
- 电池在直接使用的状况下，可以重复充放电次数约为 300 次，过度充放电会减损电池的寿命。
- 将电池存放于干冷的地方，建议存放温度为 10~30°C 环境，较高的环境温度，会使得电池组快速自我放电，减少电池使用寿命。
- 请务必将废电池回收，请依照您所在地区有关废弃电子产品的处理方式妥善处置。
- 请勿将电池存放在靠近火源处或是丢入燃烧的火堆中，有可能造成爆炸的意外。
- 请勿尝试拆解或重组电池，有可能造成电池短路。

4-2 电源管理模式

待机模式

待机模式是指当电脑停滞一段时间之后，系统会将目前的工作保存到内存内，并将外围设备电源关闭，但是电源仍然开启（电源指示灯仍然亮着），只要您按一下电源键，电脑就会恢复到您原先工作的状态。

休眠模式

休眠模式是指将内存中的资料存放到硬盘上，并将电脑电源关闭（电源指示灯熄灭），此时只要重新按下电源键，电脑就会恢复到您原先工作的状态。

激活休眠模式：您必须在“电源选项 属性”窗口下开启“休眠”标签页，并将“启用休眠”复选框打勾，这样就可以在“电源选项 属性”看到“系统休眠”的设置。

暂停状态

您可以左键点击桌面左下角“开始”→“关闭电脑”→选择“待机”。

如果系统未接电源适配器切长期处于待机模式，久到足够消耗掉所有的电池电力，此时系统会将目前的工作状态保存到硬盘并关闭电池电力。直到电池重新被充电或笔记本电脑连接上电源适配器，系统才能够恢复运行。

重新开始运行

按下电源键，即可使已进入暂停模式的系统重新恢复到先前的工作状态。重新开始这一项功能会使系统运行恢复到之前正在运行的应用程序。



若系统暂停无法运行，请按电源键并长按 4 秒左右以强制关机；正常状态下，按电源键并长按 2 秒左右关机。

4-3 节省电池电量

通过电池供电时，请您激活电池管理模式以最大节省电池电力。

尽可能利用电源适配器

由于电池充放电次数有限，所以请再可利用交流电源时，就避免使用充电电池。

调节屏幕显示亮度

液晶显示屏越亮，所消耗的电力越多。因此，为了更长的电池使用时间，在您暂时不适用笔记本电脑时，请关闭屏幕。

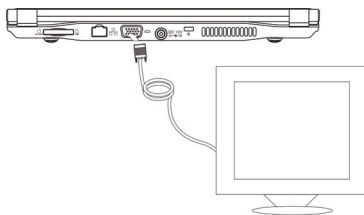
应用升级指南

外接显示器

本产品内置有 VGA 端口，您可外接显示器或投影仪设备。

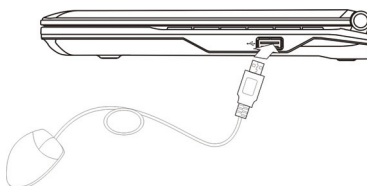
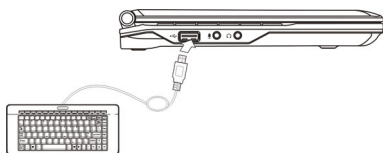
连接步骤：

1. 将笔记本电脑电源关闭，将显示器 15pin D 型接头插到外接显示器插孔上。
2. 打开笔记本电脑电源。



外接键盘及鼠标

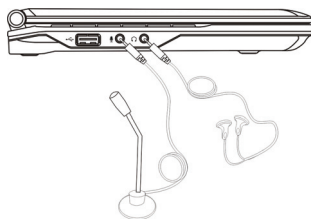
本产品配置的键盘有 82 键。若您想使用外接键盘或鼠标，本产品有提供 USB 接口，可连接 USB 接口的键盘或鼠标。



当您从本机断开外部键盘或鼠标连接时，请抓住连接头，而不是连接线，然后放好以防止损毁连接线。

外接音频设备

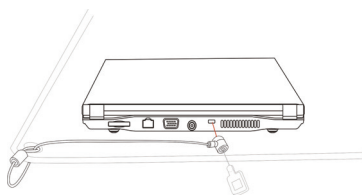
本产品可外接耳机，音响和麦克风等设备。



当耳机，音响或麦克风连接至本机中，本机扬声器将会自动关闭。由于过大的音量会有损您的听力。所以在连接前将音量调至适当的级别。

防盗锁

本产品配有防盗锁槽，您可以自行选购防盗锁将笔记本电脑锁在固定的地点，防止他人盗取。



Windows 系统还原

6-1 使用一键还原

如果系统出现崩溃或遇到其他问题，你将需要重新安装操作系统和相关软件等。使用如下介绍的一键还原操作可以将系统恢复为出厂预装状态。

1. 开启电脑，当屏幕画面出现“to Start Windows Recovery, Press **【F3】** Function Key...”提示条时按下键盘**【F3】**键。
2. 仔细阅读稍后出现的对话框中的“Notes”，点击“OK”后进入“System Recovery”对话框，点击“Recover”项。
3. 数分钟后，出现“Recover completed, Click 'OK' to restart computer.”对话框，点击“OK”项，重新启动电脑后，即可恢复到出厂预装状态。



请注意：

- 在还原系统前，请确保您电脑中的重要文件和资料已备份保存在其它存储设备。
- 用户请勿手动修改本机硬盘分区，否则可能导致“一键还原系统”功能失效。
- 在恢复过程中，建议外接电源供电，以避免恢复过程因电池耗尽而中断，造成恢复系统的永久损坏。
- 如不需要进行还原系统操作，开机时误按了**【F3】**键，可在上述操作过程中出现“注意事项”对话框时选择“Cancel”项，即可退出一键还原操作，重新启动电脑，避免丢失重要文档和资料。

6-2 使用系统还原 DVD

在使用系统还原 DVD 前，您需要准备好一台外接式光驱，然后根据界面上弹出的提示信息按步骤进行操作即可完成还原。



还原 DVD 会将电脑恢复至出厂预装状态，即用户的相关数据和应用程序都将丢失。

系统还原 DVD 内含电脑出厂时安装的操作系统和驱动程序。使用系统还原会对您的硬盘进行全面格式化，并恢复到初始状态。



格式完全还原会清除硬盘上的所有信息。您将会丢失在开始使用电脑后自行安装的软件和创建的文件。这也意味着您需要重新安装除了电脑出厂后的预装程序外的所有其他相关程序。

QUICK OS

7-1 认识您的系统

Linpus QuickOS 是一个即时 linux 操作系统，您可以通过它来快速访问一些最受欢迎的网络服务：

1. 网络浏览器 - Firefox
2. 即时通讯 - Pidgin
3. 网络电话 - Skype

当您按下电源键后，系统会在 5 秒内进入如下界面：




在这个界面中，您可以点击“Enter Windows”来继续启动 Windows 系统，也可以点击“BIOS Setup”进入 BIOS 的配置界面，或者点击“Shutdown”来关闭您的电脑。

当您点击其它可以应用程序时，您会进入 Linpus Quick OS。一个新的桌面会在几秒内显现，同时您所点击的应用程序稍候也会自动启动。

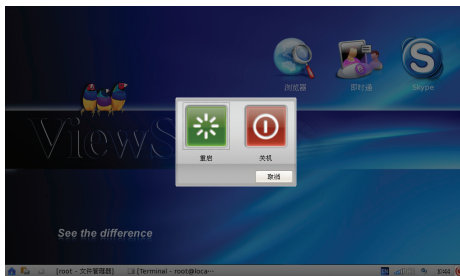
关机

为确保您的计算机及系统内的数据不被损坏，请按照以下步骤来关机。

1. 点选「工具栏」右侧的「离开」图标；
2. 然后在弹出菜单中点选“关机”便会关闭系统，点选“重启”便会重新启动系统。



在关闭您的计算机之前，请勿直接关闭计算机的电源，否则会对系统造成严重毁坏，存储的数据很可能因此而遗失。



7-2 系统基本信息

7-2-1 使用可移动存储介质

当您使用应用程序时，您可能需要从光盘、USB 存储设备（例如 U 盘、USB 硬盘、USB CD/DVD 光驱和其他数码设备）中读/写数据。当您插入可移动设备时，系统会自动挂载并通过文件管理器显示设备内的所有数据；您可以利用文件管理器来查看、复制、修改、移动及删除设备内的所有文件及数据夹。



当您使用完毕后，请在卸载该设备前先关闭任何正在使用或浏览卸载式设备内容的应用程序。



请勿在使用存储设备或正在执行卸载功能时将设备拔出，这将会引起存储设备内的文件造成损坏；**您需要将数据存储在可移动存储介质（如 U 盘）以便您在 Windows 下使用。**

7-2-2 键盘的使用



在系统中使用功能组合键时，须同时按住键盘左下角的 < Fn > 功能键才会发生作用。请参考“键盘的使用”章节。

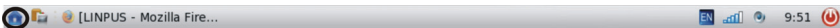
7-3 工具栏和网络连接管理器

工具栏

在工具栏上，从左到右，我们依次有以下图标或区域：显示桌面，文件管理器，系统通知区域，键盘布局，输入法（仅在中文环境下），连接管理器，网络电话（如果开启），即时通讯（如果开启），USB 设备提示 [如果有 USB 设备接入]，音量调整，时间设置以及离开按钮。

显示桌面

点击该图标时，系统会将最小化所有正在运行的程序并显示桌面。



文件管理器

点击文件管理器图标，系统会弹出文件管理器窗口，您可以通过该窗口来管理和访问系统上和可移动设备上的文件。



系统通知区域

应用程序一旦被启动后它便会一直在系统中运行；在工具栏中间则显示了所有当前正在运行的系统程序。与快速启动相同，点击图标后即打开应用程序。



键盘布局

显示系统正在使用的键盘布局。



系统默认使用的键盘布局取决于您系统所使用的语言环境。系统默认提供了 2~3 种键盘布局，您可以使用左键点击该图标来循环更换键盘布局；如果您想更改系统的键盘布局设定，您可以右键点击该图标，再点击系统弹出的“键盘布局设置”按钮，然后您就可以在弹出的窗口中选择您喜欢的键盘布局了。



系统需要重新启动来让您的配置生效。

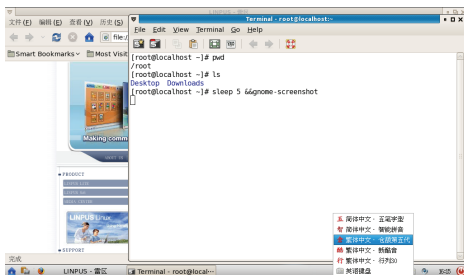


输入法

让您的系统处于中文环境时，输入法会自动运行，您可以使用快捷键“Ctrl+Space”来打开/关闭输入法。




您也可以右键点击输入法图标来选择您喜欢的输入法。



网络连接管理器 有线连接



如果您是 DHCP 有线网络用户，系统会自动获得 IP 地址和 DNS 服务器地址，自动进行网络连接。若使用固定 IP 上网的用户，请参照以下步骤进行连接操作：

1. 请将鼠标移至图标 ，点击左键，选择“连接管理器”，点击进入“连接管理”窗口，点击“新建”进入“新建连接”页面，移动鼠标选择“局域网连线（LAN）”。



2. 点击“使用 DHCP 作为 TCP/IP 默认值，忽略 TCP/IP 页面”前的方框，取消选择，点击“下一步”进入“新建连接—TCP/IP 设定”窗口，如右图所示。






在“TCP/IP 设定”标签页输入自己的 IP（Address）、子网掩码（Netmask）、默认网关（Gateway）及 DNS 服务器地址（DNS Servers），点击“下一步”进行连接。




关于 IP 和 DNS 服务器地址等信息请向网络运营商的相关负责人员咨询。

无线连接

本机内置 WiFi 无线网卡, 可通过同时按下键盘上的 <Fn>+<F2> 键开启或关闭无线网络功能(切换开关状态过程约需 2~3 秒)。无线网络指示灯亮, 即表示目前为开启无线网络状态, 桌面右下角出现图标。

如果您是 DHCP 无线网络用户, 在您的电脑开启无线网络后, 将鼠标移至, 点击左键, 系统将自动搜索到可用的网路名称列表。部分网络可能需要通过密码确认, 请根据系统提示信息操作。

当您需要进行一个新的无线网络设置时, 请参照以下操作:

1. 请将鼠标移至图标, 点击左键, 选择“连接管理器”, 进入“连接管理”窗口, 点击“新建”进入“新建连接”页面, 移动鼠标至“无线网络连接 (WLAN)”。
2. 点击“使用 DHCP 作为 TCP/IP 默认值, 忽略 TCP/IP 页面”前的方框, 取消选择, 点击“下一步”进入“新建连接—WLAN 设定”窗口, 在“接入点名称”标签内, 填入或选择列表中的“SSID”内容(即所要连接的无线网络的名称)。
3. 在“WLAN 设定”标签内, 选择正确的“加密类型”, 并输入“安全密钥/密码短语”, 选择“认证”方式。如下图所示, 点击“下一步”进入“新建连接—TCP/IP 设定”窗口, 请参考 P30。



WiFi 无线网络常用的加密方式:


WEP 40/128-bit Hexadecimal: WEP 十六进制的 40 位 (5 位密码) /128 位 (13 位密码) 加密方式。

WEP 40/128-bit ASCII: WEP 二进制的 40 位 (5 位密码) /128 位 (13 位密码) 加密方式。

WPA & WPA2 Personal: 私人的 WPA 及 WPA2 加密方式。

WPA & WPA2 Enterprise: 企业级 WPA 及 WPA2 加密方式。

PPPOE 连接

1. 请将鼠标移至图标 ，点击左键，选择“连接管理器”。进入“连接管理”窗口，点击“新建”进入“新建连接”页面，移动鼠标至“宽带连线（PPPoE）”，点击“下一步”进入“新建连接—PPPoE 设定”窗口如右所示：



根据提示，输入相关的用户名和密码信息后，点击“下一步”进入“摘要”标签，点击“完成后连接”前的方框，点击“下一步”进行连接。



有关 MAC address 设置参数，系统为默认状态，无需填写。



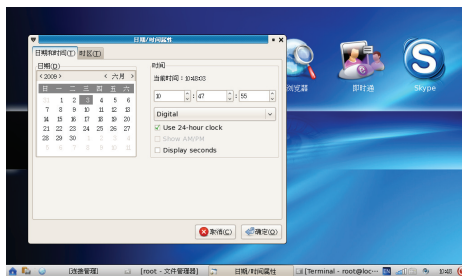
PPPOE 需要指定的驱动来支持，目前 Linpus Quick OS 还没有集成相关驱动来支持 PPPOE！

音量调整

点击工具栏上的声音按钮就可以进入“音量控制”页面，您可以调整 Master,Headphone 等声道，也可以调整其左右声道，所有设定都立即生效。

时间设置

点击时间图标，您就可以通过弹出窗口来修改系统的日期和时间。



7-4 使用 Internet 服务

7-4-1 网页浏览

浏览器则是网络应用中最为常用的 Internet 工具，系统集成了一个非常流行的浏览器工具:firefox，您可以通过它来获得最好的网络体验。在下面的章节，您可以了解到一些使用 firefox 的基本方法。

分页浏览

分页浏览 (Tabbed Browsing) 是一种利用“分页”的方式管理浏览窗口的功能,当您同时浏览多个网页时，可以方便您在多个网页中来回切换。您可以点选“文件”——“新建标签页”或按 < Ctrl >+< t >键来打开新的分页。



书签管理

点选“书签”——“将本页加入书签”便可以把当前正在浏览网页记录起来，以方便日后浏览该网页。您还可以在加入书签时编辑书签的名称、放置位置。

使用搜索引擎

Firefox 中预装了多种最常用的搜索引擎，包括 Google、Yahoo、Amazon、eBay、Dictionary.com；您可以在浏览器右上角的搜索引擎列表中，选择搜索引擎，输入关键字，最后按下“ENTER”键即立刻进行寻找。

7-4-2 即时通讯[Pidgin]

Linpus Quick OS 使用的即时通讯软件 pidgin 可以支持很多即时通讯服务，例如：MSN, ICQ, AIM, Yahoo 等，点选“通讯程序”后打开 Pidgin 设置界面，接着按“添加”在本机中创建一个新的聊天帐号



7-4-3 网络电话[Skype]

Linpus QuickOS 提供了一个非常流行的网络电话应用程序—Skype。当您第一次启动 Skype 时，Skype 会让您浏览该软件的授权宣告内容；当您选择“接受”表示您已经同意并接受这个软件的版权声明内容，同时您可以选择你所喜欢的语言，接着 Skype 会启动其登录界面，当您看到登录界面时，请输入您的 Skype 帐号及口令后选择“登录”即可登录。



7-5 快速还原系统

您可以通过随机附送的 Linpus Quick OS 还原光盘，在较短的时间内迅速恢复你的系统到出厂状态。



请务必在您准备使用系统恢复功能之前详细阅读以下说明，以确保您正确地使用该功能。

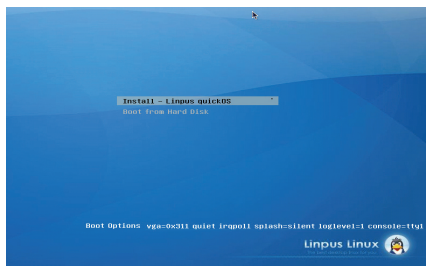
使用还原光盘恢复系统



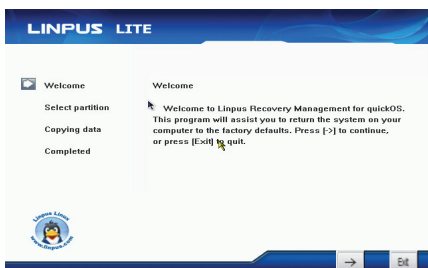
在您准备使用 Quick OS CD 前，请先使用 Windows Recovery DVD 进行系统还原。

您可以通过 Linpus Quick OS 系统恢复光盘在简短的时间内迅速还原预装系统，请按照以下步骤执行系统还原□

1. 在执行系统还原之前，请准备一个 USB 式外置光驱，将其连接到计算机的 USB 端口，然后把系统恢复光盘插入光驱并确定您已经设置您的电脑以光驱开机；
2. 如下图所示，当进入系统还原程序主画面时，缺省语言为英文；



选择完毕后按“Enter”键，接着您会看到恢复光盘的欢迎画面。假如您要继续执行系统恢复功能，请在这个画面中按下“下一步→”按键即可。



3. 系统还原程序可以支持以下三种还原方法：



建议您最好使用第三种方法进行安装，以保证 Windows 系统和“一键还原”操作正常使用。

1> Install to the whole disk（格式化整个硬盘然后创建还原系统）

这种方式会将整个硬盘格式化，然后再创建一个大小为 5GB 的分区来还原系统。



- 1、 如果选择这个还原方式，您硬盘上的所有数据都将被删除
- 2、 您必须选择“YES”来安装 grub,不然您的系统将无法启动

2> Install to the specified partition（选择一个已经存在的硬盘分区来还原系统）

这种方式将格式化您指定的硬盘分区，然后在该分区上还原系统。



- 1、 所有您指定的硬盘分区上的数据都将被删除
- 2、 如果您指定的硬盘分区小于 3GB 时，系统还原程序将无法继续。



系统还原程序将只显示硬盘上的 ext2/ext3 分区。

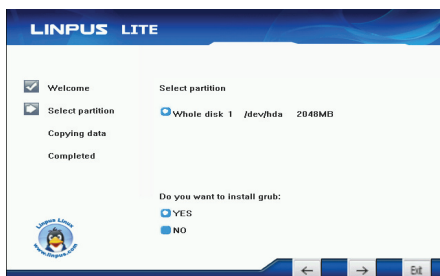
3> Install to the left space（使用硬盘上的剩余空间来还原系统）

这种方式将格式化硬盘的剩余空间，然后在创建一个大小为 5GB 的分区来还原系统。



如果硬盘上的剩余空间小于 5GB，系统还原程序将无法继续。

当选择好还原方式后，你只需要点击“下一步→”按钮来应用您的设置，还原系统程序将复制原始数据到您的硬盘上。

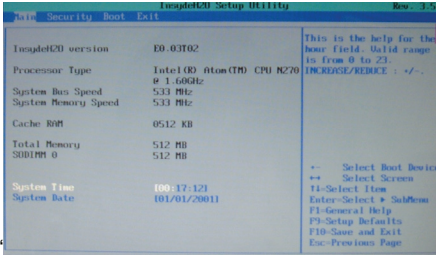


如果您选择“YES”安装“grub”，MBR 将被重写，这样当您点击“Enter Windows”时，电脑将默认启动 Linpus Quick OS 系统。

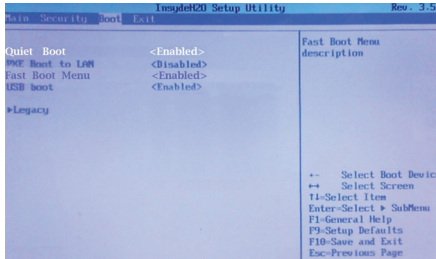
当系统还原过程结束后，系统将弹出一个提示您还原过程硬件正常完成，您可以点击“EXIT”按钮退出还原系统程序并重新启动电脑。

BIOS 系统设置

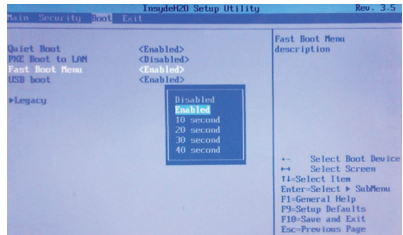
在“Quick OS”界面上选择“BIOS Setup”，系统将进入“Setup Utility”设置界面，如下图所示：



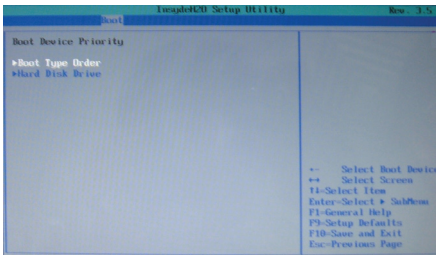
1. 按左右方向键选择“



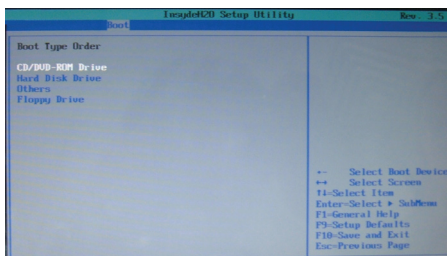
- 在如上界面中，按上下方向键选择“Fast Boot Menu”，按“ENTER”弹出菜单界面如右图，选择“Disabled”关闭 Quick OS，这样在开机时您就可以直接按“F2”进入 BIOS 界面。
- 或者您可以选择“Enabled”重新打开“Quick OS”功能，或选择您需要“Quick OS”用户界面在开机画面上停留的时间。



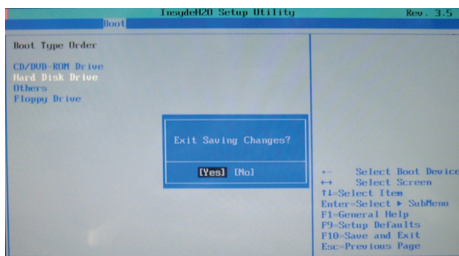
在此设置界面中，按上下方向键选择“Legacy”，按“Enter”键进入下图界面：



2. 按上下方向键选择“Boot Type Order”，按“Enter”键进入下图界面：



3. 按“Shift”+“+”组合键可向上移动项的位置，直接按“-”键可向下移动项的位置，按上下方向键选择启动项，按“F10”键弹出对话框，如下图所示。选择“Yes”项后按“Enter”键保存设置。



临时更改启动项时，可在关闭“Quick OS”软件后通过开机时直接按“F12”键进入启动菜单。

附录

9-1 常见故障排除

问：请问当机器死机后无法热启动时该如何强行关机？

答：请按下电源键并停留 4 秒以上，就可以强制关机。

问：请问当机器无法开机时该做哪些基本检测步骤？

- 答：
- 1.若接上电源适配器后即可开机，表示电池电量不足。
 - 2.确保电源适配器的指示灯亮，电源适配器正常工作。
 - 3.移除 U 盘、SD 卡等外接设备。

问：请问机器不小心进水时该如何处置？

- 答：
- 1.千万不可贸然开机，否则会让电脑的损害更加严重。
 - 2.立刻拆下电脑的电源线及电池，切勿采用电源开关关机，如有外接或抽换式的模块零件一并取下。
 - 3.将电脑机体内的污水尽量倒光，找一条柔软的湿纸巾或软布将污水轻轻拭去，并尽量避免磨损表面。
 - 4.再用电扇将机体及零件吹干，并在第一时间送到服务站交由受过训练的专业工程师处理，这样才能将损害降到最低程度。
 - 5.特别提醒，如果电脑背包已经遭到污水浸泡受损，请勿将之用来放置送修的电脑，以免造成二次损害。

问：请问进入待机（或休眠）模式后，无法恢复系统的可能原因与检测步骤？

答：待机（或休眠）模式定义：

待机（Standby）：当系统进入此模式时，允许系统及应用程序将运行状态存储于内存（RAM）当中，此时电脑仅使用少量的电源来维持系统资料的存储状态；可按电源键即可恢复运行状态。

休眠（Hibernation）：当系统进入此模式时，允许系统及应用程序将运行状态存储于硬盘存储区当中，此时电脑已经将电源切断；若要恢复运行状态需要按下电源键恢复。

问：无法恢复系统的可能原因：

答：1.内置内存故障：若数据存入错误的内存地址会造成存入后无法恢复正确的运行状态。

2.外接外围设备不兼容：例如部分外接 USB 存储设备，存储卡（Compact Flash，MMC，Smart Media）等磁盘结构较为特别，容易造成进入待机（或休眠）模式后无法切断电源或恢复。

3.驱动程序或应用程序不适当：不适当的驱动程序会造成.dll、.sys 及.exe 文件拒绝进入待机或休眠模式，此外，若装入系统不兼容的应用程序，由于应用程序无法符合操作系统电源管理的特性，也容易造成恢复失败的现象。

问：无法恢复系统的检测步骤：

答：1.移除外接外围设备及其驱动程序。

2.刷新 BIOS。

3.更新适当的驱动程序。

4.移除不适当的应用程序。

5.重新安装操作系统。

6.机器送至原厂检测。

问：请问如何延长电池使用时间？

答：1.LCD 液晶显示屏亮度调整至适当亮度。

2.调整音量至适当大小。

3.设定电源管理配置。

9-2 技术规格

主要性能	
CPU 类型	英特尔®凌动™处理器 N280
一级缓存	32KB 指令缓存和 24KB 数据缓存
二级缓存	512KB
内存容量 (#)	1GB
内存类型	DDR2 533/667 MHz
图形处理芯片	Intel GMA950
存储性能	
硬盘容量 (#)	160GB
显示屏	
屏幕尺寸	10 英寸
屏幕类型	TFT 液晶显示屏
分辨率	1024 X 600 (WSVGA)
视频/音频	
显存容量	动态共享显存最大 128MB
音频系统	立体声
声卡类型	HD Codec
输入设备	
鼠标描述	触摸板
键盘描述	84 键键盘
内置摄像头	
像素	30 万
蓝牙	
类型	Bluetooth V2.1 + EDR

环境要求		
工作温度	5-35℃	
工作湿度	35%-85%	
存储温度	-20-55℃	
存储湿度	20%-93%	
电能规格		
适配器	AC 100~240V; DC 12V	
输出功率	最大 36W	
电池类型	锂电池	
电池电压	7.4V	
接口规格		
网络接口	10M/100M 以太自适应网卡; 802.11 b/g 无线网卡	
音频接口	内置扬声器, 麦克风; 支持外接耳麦	
USB 接口	2 个 USB-A 接口, USB2.0	
SD 卡接口	支持 SD / MS / MMC 卡	
VGA 接口	D-15 Output	
基本特征		
重量	不带电池	约 0.9Kg
	带电池	约 1.1Kg
外形尺寸	266*182*27mm	

技术和规格如有变更, 恕不另行通知。



带 (#) 的选项为可选配置。设计和规格如有变更, 恕不另行通知。

客户支持

关于技术支持或产品服务，请参照下表或洽询经销商。

注意：您需要提供产品序列号。

国家/地区	网站	电话	电子邮件
中国	www.viewsonic.com.cn	800 820 3870	service.cn@cn.viewsonic.com
香港	www.hk.viewsonic.com	852 3102 2900	service@hk.viewsonic.com

有限担保

VIEWSONIC® NETBOOK

担保范围:

ViewSonic 担保此产品在担保期内无材料和工艺方面的缺陷。如果产品在担保期内被确认为有材料或工艺方面的缺陷，ViewSonic 将修复此产品或以同型产品替换。替换产品或部件可能包含重新制造或整修的部件或组件。备用设备的保修服务，将依据客户原始有限保修协议规定的剩余时间。对于本产品中包括或客户安装的第三方软件，ViewSonic 不提供任何保修。

担保有效期:

ViewSonic NetBook 产品自客户第一次购买之日起提供 (1) 年零部件保修服务。

用户负责在提交返修设备之前备份所有数据。

ViewSonic 不承担任何数据丢失责任。

受保对象:

此担保仅对第一购买者有效。

不在担保范围内的事项:

1. 任何序列号被损毁、涂改或擦除的产品。
2. 由于以下原因造成的产品损坏、损伤或故障:
 - a. 意外事故、误操作、疏忽、失火、水灾、闪电或其它自然灾害、未经授权的产品修改或未遵循随产品提供的说明而造成的损坏。
 - b. 由于运输造成的损坏。
 - c. 移动或安装产品造成的损坏。
 - d. 产品外部原因所导致的损坏，例如电源波动或断电。
 - e. 使用不符合ViewSonic 技术规格的代用品或部件所致。
 - f. 正常磨损。
 - g. 与产品缺陷无关的其它原因所致。
3. 任何一款展示的产品都有一项条件通常称为“图像烧伤”，当静态图像在显示器上超长时间显示时，便会出现这种现象。
4. 移除、安装、单程运输、保险、以及设置服务费用。

如何获得服务:

1. 有关如何在担保期内获得服务的信息，请与 ViewSonic 客户支持联系（请参阅客户支持书页）。到时您需要提供产品的序列号。
2. 想要获取担保服务，您需要提供(a) 标有日期的原始购买单据、(b) 您的姓名、(c) 您的地址、(d) 对故障的描述、(e) 产品序列号。
3. 以预付运费的方式将产品装在原包装箱内送到或运至经ViewSonic 授权的服务中心或ViewSonic。
4. 有关其他信息，请和您最近的Viewsonic分公司或者代表处联系。

隐含担保的限制:

除了此文中的担保，不提供任何其它明文规定或隐含的担保，包括适销性和特殊目的的适用性隐含担保。

损失免责条款:

ViewSonic 的责任仅限于承担修复或替换产品的费用。ViewSonic 将不负责承担:

1. 由此产品缺陷引起的任何财产损失、由于本产品的不便引起的损失、使用本产品引起的损失、时间损失、利润损失、商业机会损失、商誉损失、业务关系损失、其它商业损失，即便已被提醒会造成这样的损失时ViewSonic 也不负责。
2. 任何其它损失、意外的天气、继发性的或其它损失。
3. 任何他方对客户提出的索赔。
4. 被未经ViewSonic 授权的任何个人修复或试图修复过。

州法律的效力（美国）:

此担保为您提供特定的法律权利，但您可能因为所在州的不同而享有不同的权利。一些州不允许隐含担保限制和/ 或不允许意外或继发性损失免责，所以以上限制和免责条款可能不适用于您。

美国和加拿大以外地区销售的产品:

有关在美国和加拿大以外地区销售的ViewSonic 产品的担保和服务信息，请与ViewSonic 或您本地的ViewSonic 代理商联系。

中国大陆（香港、澳门、台湾地区除外）产品保修期限按照产品保修卡相关保修条款执行。

对于欧洲和俄罗斯的用户，可以在www.viewsoniceurope.com 的Support/Warranty Information（支持/ 保修信息）部分了解详细的保修信息。

